



คู่มือ
โครงการศึกษารูปแบบการฝึกอบรม
หลักสูตร การแปรรูปผลิตภัณฑ์จากยางพารา
ประจำปี ๒๕๖๐



กลุ่มงานพัฒนาศักยภาพแรงงานสตรีและเยาวชน
กองพัฒนาศักยภาพแรงงานและผู้ประกอบกิจการ
กรมพัฒนาฝีมือแรงงาน กระทรวงแรงงาน

ก
คำนำ

ด้วยนโยบายรัฐบาลพลเอก ประยุทธ์ จันทร์โอชา นายกรัฐมนตรี ได้กำหนดยุทธศาสตร์ชาติ ระยะ ๒๐ ปี (พ.ศ. ๒๕๖๐-๒๕๗๙) มุ่งให้ประเทศไทยในอีก ๒๐ ปี ข้างหน้า เป็น “ประเทศที่มีความมั่นคง มั่งคั่ง ยั่งยืน เป็นประเทศพัฒนาแล้ว ด้วยการพัฒนาตามหลักปรัชญาเศรษฐกิจพอเพียง (Sufficiency Economy Philosophy : SEP)” โดยการขับเคลื่อนยุทธศาสตร์ด้านการสร้างความสามารถในการแข่งขัน ให้ความสำคัญในการพัฒนาภาคการผลิตและบริการ มุ่งสู่ความเป็นเลิศในภาคบริการที่หลากหลายตามรูปแบบการดำเนินชีวิต และการดำเนินธุรกิจที่เปลี่ยนไปอย่างรวดเร็ว ประกอบกับรัฐบาลมีนโยบายลดความเหลื่อมล้ำของสังคมและการสร้างโอกาสเข้าถึงบริการของรัฐ โดยเร่งสร้างโอกาส อาชีพ และการมีรายได้ที่มั่นคงแก่ผู้ที่เข้าสู่ตลาดแรงงาน รวมทั้งสตรีผู้ด้อยโอกาสพร้อมยกระดับคุณภาพแรงงาน รวมทั้งเน้นการพัฒนาฝีมือแรงงานไทยเพื่อเพิ่มศักยภาพในการแข่งขันของประเทศ

กรมพัฒนาฝีมือแรงงาน จึงได้จัดทำโครงการพัฒนาศักยภาพแรงงานสตรีให้สอดคล้องกับนโยบายรัฐบาล ยุทธศาสตร์ชาติ ระยะ ๒๐ ปี (พ.ศ. ๒๕๖๐-๒๕๗๙) แผนพัฒนาเศรษฐกิจและสังคมแห่งชาติ ฉบับที่ ๑๒ ยุทธศาสตร์การพัฒนาทรัพยากรมนุษย์ของประเทศไทย ระยะ ๒๐ ปี (พ.ศ. ๒๕๖๐-๒๕๗๙) ของกระทรวงแรงงาน แผนแม่บทด้านแรงงาน (พ.ศ. ๒๕๖๐-๒๕๖๔) ๘ วาระปฏิรูปกระทรวงแรงงาน และยุทธศาสตร์กรมพัฒนาฝีมือแรงงาน (พ.ศ. ๒๕๖๐-๒๕๖๔) ที่มุ่งเน้นการส่งเสริมและพัฒนาศักยภาพสตรี เพื่อเพิ่มโอกาสในการประกอบอาชีพและสร้างรายได้ ที่มั่นคง กรมพัฒนาฝีมือแรงงาน จึงอนุมัติให้กองพัฒนาศักยภาพแรงงานและผู้ประกอบกิจการดำเนินโครงการศึกษารูปแบบการฝึกอบรมหลักสูตร การแปรรูปผลิตภัณฑ์จากยางพารา เพื่อสร้างรูปแบบการฝึกอบรม ใช้เป็นแนวทางการดำเนินงานพัฒนาศักยภาพแรงงานสตรีให้แก่สถาบันพัฒนาฝีมือแรงงานและสำนักงานพัฒนาฝีมือแรงงาน

กรมพัฒนาฝีมือแรงงาน หวังเป็นอย่างยิ่งว่า คู่มือโครงการศึกษารูปแบบการฝึกอบรมหลักสูตร การแปรรูปผลิตภัณฑ์จากยางพารา จะเป็นประโยชน์ และแนวทางในการจัดฝึกอบรมหลักสูตรเพื่อพัฒนาทักษะฝีมือแรงงานสตรีให้มีรายได้ที่มั่นคงต่อไป และในโอกาสนี้ กรมพัฒนาฝีมือแรงงาน ขอขอบคุณสำนักงานพัฒนาฝีมือแรงงานบึงกาฬ ที่ให้ความร่วมมือเป็นอย่างดี และทำให้โครงการสำเร็จลุล่วงไปด้วยดี

(นายธีรพล ขุนเมือง)
อธิบดีกรมพัฒนาฝีมือแรงงาน
กันยายน ๒๕๖๐

ข
สารบัญ

หน้า

คำนำ	ก
สารบัญ	ข
บทที่ ๑ บทนำ	๑
ความเป็นมาของโครงการ	๑
วัตถุประสงค์ของโครงการ	๑
ขอบเขตของการศึกษา	๑
วิธีดำเนินการ	๒
ประโยชน์ที่คาดว่าจะได้รับ	๒
นิยามศัพท์	๒
บทที่ ๒ แผน/ยุทธศาสตร์ และนโยบาย ที่เกี่ยวข้อง	๓
นโยบายรัฐบาล พลเอก ประยุทธ์ จันทร์โอชา นายกรัฐมนตรี	๓
ยุทธศาสตร์ชาติ ระยะ ๒๐ ปี (พ.ศ. ๒๕๖๐-๒๕๗๙)	๔
แผนพัฒนาเศรษฐกิจและสังคมแห่งชาติ ฉบับที่ ๑๒ (พ.ศ. ๒๕๖๐-๒๕๖๔)	๕
ยุทธศาสตร์การพัฒนาทรัพยากรมนุษย์ของประเทศไทย ระยะ ๒๐ ปี (พ.ศ. ๒๕๖๐-๒๕๗๙) ของกระทรวงแรงงาน	๗
แผนแม่บทด้านแรงงาน (พ.ศ. ๒๕๖๐-๒๕๖๔)	๙
ยุทธศาสตร์กรมพัฒนาฝีมือแรงงาน (พ.ศ. ๒๕๖๐-๒๕๖๔)	๑๐
บทที่ ๓ วิธีการดำเนินการ	๑๓
ขั้นตอนที่ ๑ ศึกษา วิเคราะห์ข้อมูลหาความจำเป็นในการฝึกอบรม	๑๓
ขั้นตอนที่ ๒ ดำเนินการจัดฝึกอบรม	๑๓
ขั้นตอนที่ ๓ การประเมินผล	๑๔
ขั้นตอนที่ ๔ การขยายผล	๑๕
องค์ประกอบของระบบดำเนินโครงการ	๑๖
ผังแสดงขั้นตอนการดำเนินการโครงการ	๑๗

ค

สารบัญ

	หน้า
บทที่ ๔ ผลการดำเนินงาน บทสรุปและข้อเสนอแนะ	๑๘
ผลการวิเคราะห์ข้อมูลแบบสอบถามผู้เข้ารับการอบรม	๑๘
บทสรุป	๒๕
ข้อเสนอแนะ	๒๖
บรรณานุกรม	
ภาคผนวก	
รายงานผลการดำเนินโครงการ	
สรุปความพึงพอใจของผู้รับบริการ	
ขออนุมัติโครงการและขออนุมัติจัดฝึกอบรม	
กำหนดการ	
ภาพกิจกรรม	
คณะผู้จัดทำ	

บทที่ ๑

บทนำ

ความเป็นมาของโครงการ

สถานการณ์ยางพาราในปี ๒๕๕๙ เกิดวิกฤติด้านราคายางตกต่ำเป็นเวลาดำเนินไป ทำให้เกษตรกรชาวสวนยางเดือดร้อนขาดรายได้ และบางส่วนไปประกอบอาชีพอื่น ดังนั้นรัฐบาลพลเอก ประยุทธ์ จันทร์โอชา นายกรัฐมนตรี จึงได้มีมาตรการส่งเสริมการใช้ยางพาราในประเทศเพิ่มขึ้น ใช้เป็นส่วนผสมในการสร้างถนน เป็นการเพิ่มการใช้ยางในประเทศมากขึ้น ทำให้มีความต้องการยางพารามากขึ้น ราคายางปรับสูงขึ้น เป็นการสร้างงานสร้างรายได้ให้เกษตรกรชาวสวนยาง ปัจจุบันรัฐบาลมีนโยบายสนับสนุนให้เกษตรกรชาวสวนยางหันมาแปรรูปยางพาราเป็นผลิตภัณฑ์ เพิ่มมูลค่าให้กับผลผลิต และยังเป็นช่องทางในการเพิ่มรายได้ รวมทั้งเป็นการกระตุ้นให้เกิดการใช้ยางพาราในประเทศ พัฒนาต่อยอดและสร้างมูลค่าให้กับสินค้า โดยการแปรรูปยางพาราเป็นผลิตภัณฑ์ยางและนวัตกรรมใหม่ๆ ออกสู่ตลาดทั้งในและต่างประเทศ

กรมพัฒนาฝีมือแรงงานโดยกองพัฒนาศักยภาพแรงงานและผู้ประกอบกิจการ ได้เล็งเห็นความสำคัญในการพัฒนาศักยภาพแรงงานสตรี ด้านการแปรรูปผลิตภัณฑ์จากยางพารา เพื่อเพิ่มมูลค่าสินค้า โดยให้ความรู้และพัฒนาทักษะการแปรรูปผลิตภัณฑ์จากน้ำยาง เป็นหมอนยางพารา ซึ่งขณะนี้กำลังเป็นที่ต้องการของลูกค้าทั้งตลาดในและต่างประเทศ เพื่อสร้างโอกาสให้กับสตรีในการพัฒนาทักษะ ความรู้ความสามารถที่นำไปประกอบอาชีพ เป็นการสร้างรายได้ด้วยการเพิ่มมูลค่าให้ยางพาราอีกทางหนึ่งรวมทั้งเป็นการช่วยยกระดับคุณภาพชีวิตของสตรี จึงได้ร่วมมือกับสำนักงานพัฒนาฝีมือแรงงานบึงกาฬ และองค์กรปกครองส่วนท้องถิ่น จัดทำโครงการศึกษารูปแบบการฝึกอบรม หลักสูตร การแปรรูปผลิตภัณฑ์จากยางพารา เพื่อพัฒนาทักษะการผลิตผลิตภัณฑ์จากยางพาราที่หลากหลาย และสร้างรายได้ของธุรกิจแปรรูปยางพาราอย่างยั่งยืน ตลอดจนสนองนโยบายกรมพัฒนาฝีมือแรงงานในการดำเนินการจัดตั้งสถาบันเทคโนโลยีขั้นสูงรองรับอุตสาหกรรมเกษตรแปรรูป (ผลิตภัณฑ์ยาง)

วัตถุประสงค์ของโครงการ

๑. เพื่อสร้างรูปแบบ วิธีการ กลุ่มเป้าหมาย วิทยากร การเรียนการสอน วัสดุอุปกรณ์ การฝึกระยะเวลา สถานที่ ให้มีความพร้อมและครอบคลุมอย่างมีประสิทธิภาพ และนำผลการศึกษาปัญหาอุปสรรค ข้อเสนอแนะเป็นข้อมูลในการจัดทำคู่มือโครงการศึกษารูปแบบการฝึกอบรมให้มีความเหมาะสมกับสมรรถนะและสถานการณ์นั้น

๒. เพื่อสร้างต้นแบบเป็นแนวทางการดำเนินงาน ให้สถาบันพัฒนาฝีมือแรงงาน สำนักงานพัฒนาฝีมือแรงงาน นำไปปฏิบัติงานให้สอดคล้องกับกลุ่มเป้าหมายตามความเหมาะสมของแต่ละพื้นที่

ขอบเขตของการศึกษา

๑. ศึกษารวบรวม และวิเคราะห์ข้อมูลเบื้องต้นจากเอกสารรายงานและสืบค้นจากสื่ออิเล็กทรอนิกส์ที่เกี่ยวข้องกับความรู้ทางวิชาการ และการปฏิบัติงานจริงที่ใช้ในการดำเนินงาน

๒. ศึกษาจากแบบสำรวจความคิดเห็นหลังการฝึกอบรมตามโครงการศึกษารูปแบบการฝึกอบรม หลักสูตร การแปรรูปผลิตภัณฑ์จากยางพารา ช่วงเดือนพฤษภาคม ๒๕๖๐ จำนวน ๒๕ คน

วิธีดำเนินการ

๑. ศึกษาข้อมูลการพัฒนาแรงงานตามนโยบายรัฐบาล สถานการณ์สตรีผู้ว่างงาน/สตรีทั่วไป และพิจารณาจัดทำการศึกษารูปแบบการฝึกอบรม ประสานงานหน่วยงานที่เกี่ยวข้อง ทั้งหน่วยงานภาครัฐและภาคเอกชนที่มีความต้องการสตรีผู้ว่างงานที่ประสงค์ประกอบอาชีพด้านการแปรรูปผลิตภัณฑ์จากยางพารา

๒. สสำรวจความต้องการด้านการฝึกอบรมของสตรีผู้ว่างงาน สตรีทั่วไป และประสานความร่วมมือในการฝึกอบรมกับหน่วยงานภาครัฐและภาคเอกชน ได้แก่ สำนักงานพัฒนาฝีมือแรงงานบึงกาฬ

๓. จัดทำรายละเอียดโครงการ ขอความเห็นชอบอนุมัติโครงการ

๔. บูรณาการความร่วมมือกับองค์กรปกครองส่วนท้องถิ่น และผู้นำชุมชนในเขตพื้นที่เป้าหมาย

๕. ประสานจัดหาวิทยากร เพื่อจัดทำแนวทาง วิธีการ การเรียนการสอน สื่ออุปกรณ์ช่วยฝึก และวัสดุการฝึกอบรม

๖. ดำเนินการจัดฝึกอบรม โครงการศึกษารูปแบบการฝึกอบรม หลักสูตร การแปรรูปผลิตภัณฑ์จากยางพารา จำนวน ๑๘ ชั่วโมง โดยบรรยายภาคทฤษฎี และแบ่งกลุ่มฝึกปฏิบัติ

๗. การทดสอบหลังการฝึกอบรม ประเมินผลจากแบบสอบถามและการปฏิบัติจริง

๘. รายงานผลการฝึกอบรมเสนอผู้บริหารกรมพัฒนาฝีมือแรงงาน

๙. จัดทำคู่มือโครงการศึกษารูปแบบการฝึกอบรม หลักสูตร การแปรรูปผลิตภัณฑ์จากยางพารา

เมื่อจัดฝึกอบรมเสร็จสิ้นแล้ว (จำนวน ๑๘ ชั่วโมง) จะดำเนินการจัดทำคู่มือหลักสูตรต้นแบบ เพื่อส่งให้สถาบันพัฒนาฝีมือแรงงานและสำนักงานพัฒนาฝีมือแรงงานทั่วประเทศ นำไปขยายผลฝึกอบรมให้กับสตรีในพื้นที่ เพื่อส่งมอบให้สำนักพัฒนาผู้ฝึกและเทคโนโลยีการฝึก พิจารณาจัดทำเป็นหลักสูตรกลางของกรมพัฒนาฝีมือแรงงาน

ประโยชน์ที่คาดว่าจะได้รับ

๑. ผู้ผ่านการฝึกอบรมมีความรู้ ทักษะ และประสบการณ์ด้านการแปรรูปผลิตภัณฑ์จากยางพารา และสามารถประกอบอาชีพได้

๒. กรมพัฒนาฝีมือแรงงาน มีคู่มือโครงการศึกษารูปแบบ หลักสูตร การแปรรูปผลิตภัณฑ์จากยางพารา เพื่อใช้เป็นแนวทางการขยายผลเพื่อให้ครอบคลุมกลุ่มเป้าหมายตามความเหมาะสมแต่ละพื้นที่ต่อไป

นิยามศัพท์

น้ำยางข้น (Concentrated latex) หมายถึง น้ำยางธรรมชาติที่ผ่านกระบวนการเพิ่มความเข้มข้น โดยน้ำยางธรรมชาติที่ผ่านกระบวนการเพิ่มความเข้มข้นแล้วจะมีปริมาณเนื้อยางประมาณร้อยละ ๕๕-๖๕ ซึ่งสูงกว่าน้ำยางสดที่มีปริมาณเนื้อยางประมาณร้อยละ ๒๕-๓๐ ทำให้สามารถทำการขนส่งได้ง่ายขึ้นเป็นอย่างมาก

บทที่ ๒

แผน/ยุทธศาสตร์ และนโยบายที่เกี่ยวข้อง

โครงการศึกษารูปแบบการฝึกอบรม หลักสูตร การแปรรูปผลิตภัณฑ์จากยางพารา ผู้ศึกษาได้รวบรวมแผน/ยุทธศาสตร์ และนโยบายที่เกี่ยวข้องกับโครงการในประเด็นสำคัญๆ ดังนี้

๑. นโยบายรัฐบาล พลเอก ประยุทธ์ จันทร์โอชา นายกรัฐมนตรี ได้แถลงนโยบายต่อรัฐสภา เมื่อวันที่ ๑๒ กันยายน ๒๕๕๗ มีประเด็นยุทธศาสตร์ที่เกี่ยวข้องกับภารกิจกรมพัฒนาฝีมือแรงงาน จำนวน ๖ นโยบาย ดังนี้

นโยบายที่ ๑ การปกป้องและเชิดชูสถาบันพระมหากษัตริย์โดยจะใช้มาตรการทางกฎหมาย มาตรการทางสังคมจิตวิทยา และมาตรการทางระบบสื่อสารและเทคโนโลยีสารสนเทศในการดำเนินการกับผู้คานงอก ปาก ยามใจหรือประสงค์ร้าย มุ่งสั่นคลอนสถาบันหลักของชาติโดยไม่คำนึงถึงความรู้สึกรู้สึกและความผูกพันภักดีของคนอีกเป็นจำนวนมาก ตลอดจนเผยแพร่ความรู้ความเข้าใจที่ถูกต้องและเป็นจริงเกี่ยวกับสถาบันพระมหากษัตริย์ และพระราชกรณียกิจเพื่อประชาชน ทั้งจะสนับสนุนโครงการทั้งหลายอันเนื่องมาจากพระราชดำริ ส่งเสริมให้เจ้าหน้าที่สถานศึกษา ตลอดจนหน่วยงานทั้งหลายของรัฐเรียนรู้เข้าใจหลักการทรงงานสามารถนำหลักดังกล่าวมาประยุกต์ใช้ในการปฏิบัติราชการและการพัฒนา ตลอดจนเร่งขยายผลตามโครงการและแบบอย่างที่ดีที่ทรงวางรากฐานไว้ให้แพร่หลายเป็นที่ประจักษ์และเกิดประโยชน์ในวงกว้างอันจะช่วยสร้างความสมบูรณ์พูนสุขแก่ประชาชนในที่สุด

นโยบายที่ ๓ การลดความเหลื่อมล้ำของสังคมและการสร้างโอกาสการเข้าถึงบริการของรัฐ โดย

- (๑) เร่งสร้างโอกาส อาชีพ และการมีรายได้ที่มั่นคงแก่ผู้ที่เข้าสู่ตลาดแรงงาน รวมทั้งสตรีผู้ด้อยโอกาส และแรงงานข้ามชาติที่ถูกกฎหมาย พร้อมทั้งยกระดับคุณภาพแรงงาน
- (๒) ป้องกันและแก้ไขปัญหาการค้ามนุษย์ ฯลฯ โดยการปรับปรุงกฎหมายข้อบังคับที่จำเป็นและเพิ่มความเข้มงวดในการระงับตรวจสอบ
- (๓) พัฒนาระบบ การคุ้มครองทางสังคม ระบบการออม และระบบสวัสดิการชุมชน ให้มีประสิทธิภาพและมีความยั่งยืนมากขึ้น
- (๔) เตรียมความพร้อมเข้าสู่สังคมที่มีความหลากหลายเนื่องจากการเข้าสู่ประชาคม

อาเซียน

นโยบายที่ ๖ การเพิ่มศักยภาพทางเศรษฐกิจของประเทศ โดยกระตุ้นการลงทุน ด้วยการเร่งพิจารณาโครงการลงทุนที่มีประสิทธิภาพ ดูแลเกษตรกรให้มีรายได้ที่เหมาะสม ลดอุปสรรคในการส่งออก เพื่อให้เกิดความคล่องตัว ชักจูงนักท่องเที่ยวต่างชาติเข้ามาเที่ยวในประเทศไทย แก้ไขปัญหาน้ำท่วม ปฏิรูปโครงสร้างราคาเชื้อเพลิง ปรับปรุงวิธีการจัดเก็บภาษี บริการจัดการหนี้ภาครัฐ พัฒนาโครงสร้างพื้นฐานด้านการขนส่งและคมนาคม พัฒนาและปรับปรุงระบบบริหารจัดการของรัฐวิสาหกิจ ปรับโครงสร้างการผลิตสินค้าเกษตร สนับสนุนสหกรณ์ของกลุ่มเกษตรกร ส่งเสริมการพัฒนาอุตสาหกรรมที่สอดคล้องกับศักยภาพพื้นฐานของประเทศ เพิ่มขีดความสามารถของผู้ประกอบการวิสาหกิจขนาดกลางและขนาดย่อม ส่งเสริมภาคเศรษฐกิจดิจิทัล

นโยบายที่ ๗ การส่งเสริมบทบาทและใช้โอกาสในประชาคมอาเซียน โดยพัฒนาแรงงานของภาคอุตสาหกรรมเพื่อรองรับการเข้าสู่ประชาคมอาเซียน ทั้งแรงงานวิชาชีพแรงงานมีทักษะและแรงงานไม่มีทักษะ การยกระดับฝีมือแรงงานในกลุ่มอุตสาหกรรมที่มีศักยภาพ และอุตสาหกรรมที่ใช้แรงงานเข้มข้น การส่งเสริมการพัฒนาระบบการทดสอบมาตรฐานฝีมือแรงงานเพื่อใช้ในการประเมินค่าจ้างแรงงาน

นโยบายที่ ๑๐ การส่งเสริมการบริหารราชการแผ่นดินที่มีธรรมาภิบาลและการป้องกันปราบปรามการทุจริตและประพฤติมิชอบในภาครัฐโดย (๑) ปรับปรุงระบบราชการในด้านองค์กรหรือหน่วยงานภาครัฐ ทบทวนการจัดโครงสร้างหน่วยงานภาครัฐ และปรับปรุงวิธีการปฏิบัติราชการให้ทันสมัย (๒) ยกกระตือรือร้นของหน่วยงานของรัฐให้มีประสิทธิภาพ และ (๓) ใช้มาตรการทางกฎหมาย การปลูกฝังค่านิยม คุณธรรม จริยธรรม และจิตสำนึกในการรักษาค่าศักดิ์ศรีของความเป็นข้าราชการและความซื่อสัตย์สุจริต

๒. ยุทธศาสตร์ชาติ ระยะ ๒๐ ปี (พ.ศ.๒๕๖๐ – ๒๕๗๙) มุ่งให้ประเทศไทยในอีก ๒๐ ปี ข้างหน้า เป็น “ประเทศมีความมั่นคง มั่งคั่ง ยั่งยืน เป็นประเทศพัฒนาแล้ว ด้วยการพัฒนาตามหลักปรัชญาเศรษฐกิจพอเพียง (Sufficiency Economy Philosophy : SEP)” นำไปสู่การพัฒนาให้คนไทยมีความสุข และตอบสนองต่อการบรรลุซึ่งผลประโยชน์แห่งชาติ ในการที่จะพัฒนาคุณภาพชีวิต สร้างรายได้ระดับสูง เป็นประเทศพัฒนาแล้ว และสร้างความสุขของคนไทย สังคมมีความมั่นคง เสมอภาคและเป็นธรรม ประเทศสามารถแข่งขันได้ในระบบเศรษฐกิจ ในการที่จะบรรลุวิสัยทัศน์และทำให้ประเทศไทยพัฒนาไปสู่อนาคตที่พึงประสงค์นั้น จำเป็นจะต้องมีการวางแผนและกำหนดยุทธศาสตร์การพัฒนาในระยะยาว และกำหนดแนวทาง การพัฒนาของทุกภาคส่วนให้ขับเคลื่อนไปทิศทาง ซึ่งยุทธศาสตร์ที่จะใช้เป็นกรอบแนวทางการพัฒนาในระยะ ๒๐ ปีต่อจากนี้ไป ประกอบด้วย ๖ ยุทธศาสตร์ ดังนี้

- (๑) ยุทธศาสตร์ด้านความมั่นคง
- (๒) ยุทธศาสตร์ด้านการสร้างความสามารถในการแข่งขัน
- (๓) ยุทธศาสตร์ด้านการเสริมสร้างศักยภาพคน
- (๔) ยุทธศาสตร์ด้านการสร้างโอกาส ความเสมอภาคและเท่าเทียมกันทางสังคม
- (๕) ยุทธศาสตร์ด้านการสร้างการเติบโตบนคุณภาพชีวิตที่เป็นมิตรต่อสิ่งแวดล้อม
- (๖) ยุทธศาสตร์ด้านการปรับสมดุลและพัฒนาระบบการบริหารจัดการภาครัฐ

โดยยุทธศาสตร์ที่เกี่ยวข้องกับภารกิจกรมพัฒนาฝีมือแรงงาน จำนวน ๒ ยุทธศาสตร์ ในการขับเคลื่อนและพัฒนาประเทศไทยให้บรรลุเป้าหมาย คือ

๑.๑ ยุทธศาสตร์ด้านการสร้างความสามารถในการแข่งขัน

เพื่อให้ประเทศไทยสามารถพัฒนาไปสู่การเป็นประเทศพัฒนาแล้ว จึงจำเป็นต้องยกระดับผลิตภาพการผลิตและการใช้นวัตกรรมในการเพิ่มความสามารถในการแข่งขันและการพัฒนาอย่างยั่งยืนทั้งในอุตสาหกรรมเกษตรและบริการ การสร้างความมั่นคงและปลอดภัยด้านอาหาร การเพิ่มขีดความสามารถทางด้านการค้าและการเป็นผู้ประกอบการ รวมทั้งการพัฒนาฐานเศรษฐกิจแห่งอนาคต ทั้งนี้ภายใต้กรอบการปฏิรูปและพัฒนาปัจจัยเชิงยุทธศาสตร์ทุกด้าน อันได้แก่ โครงสร้างพื้นฐานและระบบโลจิสติกส์ วิทยาศาสตร์ เทคโนโลยี และนวัตกรรม การพัฒนาทุนมนุษย์ และการบริหารจัดการทั้งในภาครัฐและภาคธุรกิจเอกชน กรอบแนวทางที่ต้องให้ความสำคัญ อาทิ

(๑) การพัฒนาสมรรถนะทางเศรษฐกิจ ได้แก่ การรักษาเสถียรภาพเศรษฐกิจและสร้างความเชื่อมั่น การส่งเสริมการค้าและการลงทุนที่อยู่บนการแข่งขันที่เป็นธรรมและรับผิดชอบต่อสังคม ตลอดจนการพัฒนาประเทศสู่ความเป็นชาติการค้าเพื่อให้ได้ประโยชน์จากห่วงโซ่มูลค่าในภูมิภาค และเป็นการยกระดับไปสู่ส่วนบนของห่วงโซ่มูลค่ามากขึ้น

(๒) การพัฒนาภาคการผลิตและบริการบนฐานของการพัฒนานวัตกรรมและมีความเป็นมิตรต่อสิ่งแวดล้อม โดยมีการใช้ดิจิทัลและการค้าที่เข้มข้นเพื่อสร้างมูลค่าเพิ่มและขยายกิจกรรมการผลิตและบริการ โดยมุ่งสู่ความเป็นเลิศในระดับโลกและในระดับภูมิภาคในอุตสาหกรรมหลายสาขา และในภาคบริการที่หลากหลายตามรูปแบบการดำเนินชีวิตและการดำเนินธุรกิจที่เปลี่ยนไป รวมทั้งเป็นแหล่งอาหารคุณภาพ สะอาด และปลอดภัยของโลก

(ก) การพัฒนาผู้ประกอบการและเศรษฐกิจชุมชน พัฒนาทักษะผู้ประกอบการ ยกกระดับผลิตภาพแรงงานและพัฒนาวิสาหกิจขนาดกลางและขนาดย่อม (SMEs) ผู้สากล และพัฒนาวิสาหกิจชุมชนและสถาบันเกษตรกร

(ข) การพัฒนาพื้นที่เศรษฐกิจพิเศษและเมืองพัฒนาเขตเศรษฐกิจพิเศษชายแดน และพัฒนาระบบเมืองศูนย์กลางความเจริญ จัดระบบผังเมืองที่มีประสิทธิภาพและมีส่วนร่วม มีการจัดการสิ่งแวดล้อมเมืองและโครงสร้างพื้นฐานทางสังคมและเศรษฐกิจที่สอดคล้องกับศักยภาพ

(ค) การลงทุนพัฒนาโครงสร้างพื้นฐาน ในด้านการขนส่ง ด้านพลังงาน ระบบเทคโนโลยีสารสนเทศและการสื่อสาร และการวิจัยและพัฒนา

(ง) การเชื่อมโยงกับภูมิภาคและเศรษฐกิจโลก สร้างความเป็นหุ้นส่วนการพัฒนา กับนานาชาติ ประเทศ ส่งเสริมความร่วมมือกับนานาชาติในการสร้างความมั่นคงด้านต่างๆ เพิ่มบทบาทของไทยในองค์กรระหว่างประเทศ รวมถึงสร้างองค์ความรู้ด้านการต่างประเทศ

๑.๒ ยุทธศาสตร์ด้านการพัฒนาและเสริมสร้างศักยภาพคน

เพื่อพัฒนาคนและสังคมไทยให้เป็นรากฐานที่แข็งแกร่งของประเทศมีความพร้อมทางกาย ใจ สติปัญญา มีความเป็นสากล มีทักษะการคิดวิเคราะห์อย่างมีเหตุผล มีระเบียบวินัย เคารพกฎหมาย มีคุณธรรม จริยธรรม รู้คุณค่าความเป็นไทย มีครอบครัวที่มั่นคง กรอบแนวทางที่ต้องให้ความสำคัญ อาทิ

(๑) การพัฒนาศักยภาพคนตลอดช่วงชีวิตให้สนับสนุนการเจริญเติบโตของประเทศ

(๒) การยกระดับคุณภาพการศึกษาและการเรียนรู้ให้มีคุณภาพเท่าเทียมและทั่วถึง

(๓) การปลูกฝังระเบียบวินัย คุณธรรม จริยธรรม ค่านิยมที่พึงประโยชน์

(๔) การสร้างเสริมให้คนมีสุขภาพที่ดี

(๕) การสร้างความอยู่ดีมีสุขของครอบครัวไทยเสริมสร้างบทบาทของสถาบันครอบครัวในการบ่มเพาะจิตใจให้เข้มแข็ง

๑.๓ ยุทธศาสตร์ด้านการปรับสมดุลและพัฒนาระบบการบริหารจัดการภาครัฐ

เพื่อให้หน่วยงานภาครัฐมีขนาดที่เหมาะสมกับบทบาทภารกิจ มีสมรรถนะสูง มีประสิทธิภาพและประสิทธิผล กระจายบทบาทภารกิจไปสู่ท้องถิ่นอย่างเหมาะสม มีธรรมาภิบาล กรอบแนวทางที่ต้องให้ความสำคัญ อาทิ

(๑) การปรับปรุงโครงสร้าง บทบาท ภารกิจของหน่วยงานภาครัฐ ให้มีขนาดที่เหมาะสม

(๒) การวางระบบบริหารราชการแบบบูรณาการ

(๓) การพัฒนาระบบบริหารจัดการกำลังคนและพัฒนาบุคลากรภาครัฐ

(๔) การต่อต้านการทุจริตและประพฤติมิชอบ

(๕) การปรับปรุงกฎหมายและระเบียบต่างๆ ให้ทันสมัย เป็นธรรมและเป็นสากล

(๖) การพัฒนาระบบการให้บริการประชาชนของหน่วยงานภาครัฐ

(๗) การปรับปรุงการบริหารจัดการรายได้และรายจ่ายของภาครัฐ

๓. แผนพัฒนาเศรษฐกิจและสังคมแห่งชาติ ฉบับที่ ๑๒ (พ.ศ.๒๕๖๐ - ๒๕๖๔)

แผนพัฒนาฯ ฉบับที่ ๑๒ ประกอบด้วย ๑๐ ยุทธศาสตร์ดังนี้

๑) ยุทธศาสตร์การเสริมสร้างและพัฒนาศักยภาพทุนมนุษย์

๒) ยุทธศาสตร์การสร้างความเป็นธรรมลดความเหลื่อมล้ำในสังคม

๓) ยุทธศาสตร์การสร้างความเข้มแข็งทางเศรษฐกิจและแข่งขันได้อย่างยั่งยืน

๔) ยุทธศาสตร์ด้านการเติบโตที่เป็นมิตรกับสิ่งแวดล้อมเพื่อการพัฒนาอย่างยั่งยืน

๕) ยุทธศาสตร์การเสริมสร้างความมั่นคงแห่งชาติเพื่อการพัฒนาประเทศสู่ความมั่งคั่ง
และยั่งยืน

๖) ยุทธศาสตร์การบริหารจัดการในภาครัฐ การป้องกันการทุจริตประพฤติมิชอบ และธรรมาภิบาล
ในสังคมไทย

๗) ยุทธศาสตร์ด้านการพัฒนาโครงสร้างพื้นฐานและระบบโลจิสติกส์

๘) ยุทธศาสตร์การพัฒนาวิทยาศาสตร์ เทคโนโลยี วิจัยและนวัตกรรม

๙) ยุทธศาสตร์การพัฒนาภาค เมือง และพื้นที่เศรษฐกิจ

๑๐) ยุทธศาสตร์ความร่วมมือระหว่างประเทศและการพัฒนา

ใน ๑๐ ยุทธศาสตร์นี้เกี่ยวข้องกับโดยตรงกับด้านแรงงาน ๓ ยุทธศาสตร์ ได้แก่

ยุทธศาสตร์ที่ ๑ การเสริมสร้างและพัฒนาศักยภาพทุนมนุษย์ มีวัตถุประสงค์เพื่อปรับเปลี่ยนให้
คนในสังคมไทยมีค่านิยมตามบรรทัดฐานที่ดีทางสังคม เตรียมคนในสังคมไทยให้มีทักษะในการดำรงชีวิต
สำหรับโลกศตวรรษที่ ๒๑ ส่งเสริมให้คนไทยมีสุขภาพที่ดีตลอดช่วงชีวิต และเสริมสร้างสถาบันทางสังคมให้มีความ
เข้มแข็งเอื้อต่อการพัฒนาคนและประเทศ โดยได้กำหนดเป้าหมายการพัฒนาและตัวชี้วัดซึ่งเกี่ยวข้องกับ
ด้านแรงงาน ดังนี้

เป้าหมายที่ ๒ คนในสังคมไทยทุกช่วงวัยมีทักษะ ความรู้ และความสามารถเพิ่มขึ้น

๒.๓ วัยแรงงานมีความรู้และทักษะเป็นไปตามความต้องการของตลาดงาน และมีทักษะทาง
การเงินที่เหมาะสมกับสภาพแวดล้อมทางเศรษฐกิจ ตัวชี้วัดที่ ๕ ผู้ได้รับการรับรองคุณวุฒิวิชาชีพและผู้ผ่าน
การทดสอบมาตรฐานฝีมือ แรงงานแห่งชาติเพิ่มขึ้น

ยุทธศาสตร์ที่ ๒ การสร้างความเป็นธรรม ลดความเหลื่อมล้ำในสังคม มีวัตถุประสงค์เพื่อขยายโอกาส
ทางเศรษฐกิจและสังคมให้แก่กลุ่มประชากรร้อยละ ๔๐ ที่มีรายได้ต่ำสุด เพื่อให้คนไทยทุกคนเข้าถึง บริการทาง
สังคมที่มีคุณภาพอย่างทั่วถึง และเพื่อสร้างความเข้มแข็งให้ชุมชน โดยได้กำหนดเป้าหมายการพัฒนาและ
ตัวชี้วัดซึ่งเกี่ยวข้องกับด้านแรงงาน ดังนี้

เป้าหมายที่ ๒ เพิ่มโอกาสการเข้าถึงบริการพื้นฐานทางสังคมของรัฐ

ตัวชี้วัดที่ ๒.๓ สัดส่วนแรงงานนอกระบบที่อยู่ภายใต้ประกันสังคม (ผู้ประกันตนมาตรา ๔๐) และ
ที่เข้าร่วมกองทุนการออมแห่งชาติต่อกำลังแรงงานเพิ่มขึ้น แนวทางการพัฒนาที่เกี่ยวข้อง ได้แก่

๓.๒ กระจายการให้บริการภาครัฐทั้งด้านการศึกษา สาธารณสุข และสวัสดิการที่มีคุณภาพ
ให้ครอบคลุมและทั่วถึง

ยุทธศาสตร์ที่ ๓ การสร้างความเข้มแข็งทางเศรษฐกิจและแข่งขันได้อย่างยั่งยืน มีวัตถุประสงค์
เพื่อสร้างความเข้มแข็งให้เศรษฐกิจขยายตัวอย่างมีเสถียรภาพและยั่งยืน และสร้างความเข้มแข็ง ให้เศรษฐกิจ
รายสาขา โดยได้กำหนดเป้าหมายและตัวชี้วัดซึ่งเกี่ยวข้องกับด้านแรงงาน ดังนี้

เป้าหมายที่ ๔ เพิ่มผลิตภาพการผลิตของประเทศ

ตัวชี้วัดที่ ๔.๒ ผลิตภาพการผลิตของปัจจัยแรงงานไม่ต่ำกว่าร้อยละ ๒.๕ ต่อปี

แนวทางการพัฒนาที่เกี่ยวข้อง ได้แก่

๓.๒ การเสริมสร้างและพัฒนาขีดความสามารถในการแข่งขันของภาคการผลิตและบริการ

๓.๒.๒ การพัฒนาภาคอุตสาหกรรม โดยแบ่งกลุ่มอุตสาหกรรมเป้าหมายออกเป็น ๒ กลุ่ม
แต่ละกลุ่มมีแนวทางการพัฒนาหลักที่แตกต่างกัน ดังนี้

๑) พัฒนาต่อยอดความเข้มแข็งของกลุ่มอุตสาหกรรมที่มีศักยภาพปัจจุบันเพื่อ
ยกระดับไปสู่อุตสาหกรรมที่ใช้เทคโนโลยีขั้นสูง ได้แก่ อุตสาหกรรมยานยนต์และชิ้นส่วน อุตสาหกรรมไฟฟ้า และ

อิเล็กทรอนิกส์ อุตสาหกรรมเคมีภัณฑ์ อุตสาหกรรมเกษตรและอาหาร อุตสาหกรรมผลิตภัณฑ์ยางและพลาสติก และอุตสาหกรรมที่ใช้ศักยภาพของทุนมนุษย์

๒) วางรากฐานการพัฒนาอุตสาหกรรมสำหรับอนาคต โดย

๒.๑ วางแผนและพัฒนาทรัพยากรมนุษย์รองรับอุตสาหกรรมอนาคต โดยต้องมีการกำหนดและขับเคลื่อนแผนการพัฒนาทรัพยากรมนุษย์เพื่อป้อนเข้าสู่อุตสาหกรรมอนาคตเป้าหมายทั้งระยะเร่งรัดและระยะยาวอย่างจริงจังและต่อเนื่อง โดยต้องประสานการทำงานร่วมกันทั้งภาครัฐ ภาคเอกชน สถาบันการศึกษา และสถาบันวิจัยต่างๆ เพื่อให้เป็นไปในทิศทางเดียวกัน สามารถตอบสนองต่อภาคการผลิตของอุตสาหกรรมอนาคตอย่างทันท่วงที โดยในระยะเร่งรัด ต้องมีการกำหนดกลไกที่ชัดเจน แต่มีความยืดหยุ่นในการพัฒนาทักษะกำลังแรงงานกลุ่มที่อยู่ในอุตสาหกรรมในปัจจุบันและกลุ่มที่กำลังจะเข้าสู่อุตสาหกรรมให้มีทักษะพื้นฐานที่สำคัญสำหรับอุตสาหกรรมอนาคต รวมทั้ง ส่งเสริมให้ภาคเอกชนเป็นผู้ลงทุนพัฒนาหลักสูตร ฝึกอบรม และระบบการศึกษาเร่งรัด เพื่อให้สามารถผลิตบุคลากรที่มีทักษะรองรับอุตสาหกรรมอนาคตในระยะแรกได้อย่างทันการณ์ สำหรับการวางแผนพัฒนาทรัพยากรมนุษย์ในระยะต่อไป ต้องกำหนดทรัพยากรมนุษย์กลุ่มเป้าหมาย รวมทั้งความรู้ ทักษะ และคุณลักษณะที่จำเป็นต่อการยกระดับความสามารถการแข่งขันของอุตสาหกรรมอนาคตที่ชัดเจน เพื่อวางระบบการพัฒนาบุคลากรสำหรับอุตสาหกรรมอนาคตที่มีประสิทธิภาพอย่างแท้จริง

๒.๒ โครงการขยายสถาบันพัฒนาบุคลากรในอุตสาหกรรมยานยนต์และชิ้นส่วนอะไหล่ยานยนต์ โดยมีหน่วยงานดำเนินการหลัก คือ กระทรวงแรงงาน ร่วมกับสภาอุตสาหกรรมแห่งประเทศไทย

๒.๓ แผนงานพัฒนาบุคลากรด้านการท่องเที่ยวและยกระดับผู้ประกอบการ โดยมีหน่วยงาน ดำเนินการหลัก คือ กระทรวงการท่องเที่ยวและกีฬา กระทรวงแรงงาน กระทรวงศึกษาธิการ กระทรวงมหาดไทย และสภาอุตสาหกรรมการท่องเที่ยวแห่งประเทศไทย

๒.๔ การพัฒนาทักษะการเป็น ผู้ประกอบการที่ครบวงจร โดยมีหน่วยงานดำเนินการหลัก คือ กระทรวงพาณิชย์ กระทรวงอุตสาหกรรม กระทรวงแรงงาน กระทรวงศึกษาธิการ และ กระทรวงวิทยาศาสตร์และเทคโนโลยี

๒.๕ การสร้างสภาพแวดล้อมการลงทุนให้เหมาะสม โดยมีหน่วยงานดำเนินการหลัก คือ สำนักงานคณะกรรมการส่งเสริมการลงทุน กระทรวงแรงงาน และกระทรวงการคลัง

ยุทธศาสตร์ที่ ๖ ด้านการเพิ่มประสิทธิภาพและธรรมาภิบาลในภาครัฐ เพื่อให้การบริหารจัดการภาครัฐ มีความโปร่งใส มีประสิทธิภาพ มีความรับผิดชอบและตรวจสอบได้อย่างเป็นธรรมรวมทั้งประชาชนมีส่วนร่วม มีการกระจายอำนาจ และแบ่งภารกิจรับผิดชอบที่เหมาะสมระหว่างส่วนกลาง ภูมิภาค และท้องถิ่น

เป้าหมายที่ ๑ ลดสัดส่วนค่าใช้จ่ายด้านบุคลากร และเพิ่มประสิทธิภาพการบริหารจัดการและการให้บริการของภาครัฐ และประสิทธิภาพการประกอบธุรกิจของประเทศ

ตัวชี้วัด ๑.๓ สัดส่วนค่าใช้จ่ายด้านบุคลากรของรัฐต้องบประมาณรายจ่ายประจำ ปีลดลง แนวทางพัฒนาที่เกี่ยวข้อง ได้แก่

๓.๑ ปรับปรุงโครงสร้างหน่วยงาน บทบาท ภารกิจ และคุณภาพบุคลากรภาครัฐ ให้มีความโปร่งใส ทันสมัย คล่องตัว มีขนาดที่เหมาะสม เกิดความคุ้มค่า

๔. ยุทธศาสตร์การพัฒนาทรัพยากรมนุษย์ของประเทศไทย ระยะ ๒๐ ปี (พ.ศ. ๒๕๖๐ – ๒๕๗๙) ของกระทรวงแรงงาน วิสัยทัศน์ “ทรัพยากรมนุษย์มีคุณค่าสูง สูความยั่งยืน” กระทรวงแรงงานได้กำหนดกรอบยุทธศาสตร์การพัฒนาทรัพยากรมนุษย์ของประเทศไทย ระยะ ๒๐ ปี (พ.ศ. ๒๕๖๐ – ๒๕๗๙) โดยแบ่งยุทธศาสตร์ออกเป็น ๔ ช่วง ช่วงละ ๕ ปี ดังนี้

ช่วงที่ ๑ Productive Manpower (พ.ศ. ๒๕๖๐ – ๒๕๖๔) เป็นยุคของรากฐานด้านแรงงานที่เป็นมาตรฐานสากล โดยการขจัดอุปสรรคด้านแรงงานในการพัฒนาประเทศ จัดระเบียบแรงงานต่างด้าว (Zoning) เร่งพัฒนามาตรฐานการดำเนินงานด้านแรงงานให้ เป็นสากล มุ่งเน้นให้แรงงานทุกคน ได้รับการคุ้มครองทางสังคม และมีความปลอดภัย เดินหน้าขับเคลื่อนแผนการใช้ทรัพยากรมนุษย์ในการพัฒนาประเทศเพื่อเตรียมความพร้อมของทรัพยากรมนุษย์ทั้งด้านปริมาณและคุณภาพ เร่งรัดการรับมือกับปัญหาการขาดแคลนแรงงาน รวมถึงส่งเสริมให้แรงงานไทยเป็นหัวหน้างาน มีทักษะที่หลากหลาย (multi-skilled) เติมทักษะใหม่ด้วยการ re-skill และเติมทักษะด้าน STEM ให้แก่แรงงานเพื่อให้เกิดการเปลี่ยนผ่านในโลกของการทำงานที่ราบรื่น (smooth transition) ทำงานอย่างมีประสิทธิภาพ สอดคล้องกับการพัฒนาเศรษฐกิจในระยะถัดไป และพร้อมเผชิญต่อความท้าทายที่จะเกิดขึ้นในอนาคตเพื่อรองรับการพัฒนาแรงงานให้มีทักษะการเป็นแรงงานในยุค Thailand ๔.๐ ผลสัมฤทธิ์ที่คาดว่าจะได้รับมี ๒ มิติ คือ มิติคน : แรงงานไทยมีผลิตภาพสูง มีทักษะที่หลากหลาย (multi-skilled) มีทักษะใหม่ (re-skilled) มีทักษะด้าน STEM สามารถทำงานในยุคเริ่มต้นของการเข้าสู่ Thailand ๔.๐ ได้อย่างราบรื่น มิติมาตรฐานการขับเคลื่อนวงจรแรงงาน : มีมาตรฐานอาชีพตามกรอบคุณวุฒิวิชาชีพแห่งชาติ ๘ ระดับ ที่เชื่อมโยงกับมาตรฐานฝีมือแรงงานแห่งชาติครบทุกสาขาอาชีพตามอุตสาหกรรมแห่งอนาคต (New Engine of Growth)

ช่วงที่ ๒ Innovative Workforce (พ.ศ. ๒๕๖๕-๒๕๖๙) เป็นยุคของทรัพยากรมนุษย์ของประเทศที่เป็นประชาชนของโลก (Global Citizen) เพื่อให้แรงงานสามารถนำเทคโนโลยีและนวัตกรรมมาใช้ในการเพิ่มผลิตภาพได้อย่างมีประสิทธิภาพรองรับต่อ Thailand ๔.๐ อย่างเต็มรูปแบบ และกฎระเบียบต่างๆ ด้านแรงงานจะต้องมีความยืดหยุ่นรองรับรูปแบบการจ้างงานใหม่ในยุคดิจิทัลการสร้างระบบการจ้างงานที่เอื้อต่อแรงงานสูงวัยอย่างครบวงจร ทั้งตำแหน่งงาน สภาพแวดล้อมการทำงาน และสวัสดิการรวมทั้งการพัฒนาแรงงานให้มีความพร้อมในการทำงานภายใต้สังคมพหุวัฒนธรรม และการจ้างงานข้ามแดน ผลสัมฤทธิ์ที่คาดว่าจะได้รับมี ๒ มิติ คือ มิติคน : แรงงานไทยมีทักษะ ความรู้ ความสามารถ สมรรถนะที่สามารถทำงานในยุคที่ภาคเศรษฐกิจใช้เทคโนโลยีขั้นสูงและนวัตกรรมเต็มรูปแบบได้อย่างราบรื่น มิติมาตรฐานการขับเคลื่อนวงจรแรงงาน : มีระบบการจ้างงานที่หลากหลายรูปแบบ เป็นระบบที่ยืดหยุ่นเหมาะสมกับคุณลักษณะของทรัพยากรมนุษย์หลากหลายประเภท

ช่วงที่ ๓ Creative Workforce (พ.ศ. ๒๕๗๐ – ๒๕๗๔) เป็นยุคของทรัพยากรมนุษย์ที่มีความคิดสร้างสรรค์ในการสร้างมูลค่าเพิ่มให้แก่การทำงาน เพื่อสร้างความยั่งยืนด้านแรงงานสู่ความยั่งยืนในการดำรงชีวิต เพื่อให้บรรลุวาระการพัฒนาที่ยั่งยืนในกรอบของสหประชาชาติ (SDG) เป้าหมายข้อที่ ๘ “ส่งเสริมการเติบโตทางเศรษฐกิจที่ต่อเนื่อง ครอบคลุม และยั่งยืนการจ้างงานเต็มที่ (Full Employment) และมีผลิตภาพ (Productivity) และการมีงานที่สมควรสำหรับทุกคน (Decent Work)” และเพื่อให้กำลังแรงงานมีทักษะด้าน STEM มีความคิดสร้างสรรค์ และมีทักษะ R&D ในการสร้างมูลค่าเพิ่มให้แก่การทำงาน ผลสัมฤทธิ์ที่คาดว่าจะได้รับ คือ ประเทศไทยบรรลุวาระการพัฒนาที่ยั่งยืนในกรอบของสหประชาชาติ (SDGs) การจ้างงานเต็มที่ (Full Employment) และมีผลิตภาพ (Productivity) และการมีงานที่มีคุณค่าก้าวหน้า (Decent Work)

ช่วงที่ ๔ Brain Power (พ.ศ. ๒๕๗๕-๒๕๗๙) เป็นยุคของสังคมการทำงานแห่งปัญญา โดยการเพิ่มจำนวนทรัพยากรมนุษย์ที่มีทักษะด้าน STEM เพื่อให้เป็นทรัพยากรมนุษย์ที่สามารถใช้ความรู้ ความสามารถ และสติปัญญาในการทำงานที่มูลค่าสูง (High Productivity) เพื่อให้มีรายได้ได้สูง (High Income) และประเทศสามารถหลุดพ้นจากกับดักรายได้ ปานกลาง (Middle Income Trap : MIT) ผลสัมฤทธิ์ที่คาดว่าจะได้รับ คือ ประเทศสามารถหลุดพ้นจากกับดักรายได้ปานกลาง (Middle Income Trap : MIT) ด้วยทรัพยากรมนุษย์ที่มีคุณค่าสูงอย่างยั่งยืน ในการพัฒนาทรัพยากรมนุษย์ของประเทศตลอดระยะเวลา ๒๐ ปี ไม่เพียงแต่จะมุ่งเน้นการพัฒนาทักษะ ความรู้ ความสามารถ เพื่อให้เป็นทรัพยากรมนุษย์ที่มีศักยภาพการใช้ปัญญาสูง (Brain Power)

เท่านั้น การสร้างความมั่นคงในชีวิตการทำงานก็เป็นสิ่งสำคัญที่จะต้องวางรากฐานให้มั่นคงด้วยเช่นกัน เพื่อคุณภาพชีวิตที่ดีของทรัพยากรมนุษย์ของประเทศไทย การสร้างความมั่นคงที่ต้องดำเนินการอย่างเข้มข้นให้เป็นไปตาม มาตรฐานสากล ได้แก่ มีหลักประกันที่ดี มีโอกาสในการทำงานที่มีคุณค่า (Decent Work) ได้รับการคุ้มครองสิทธิตามกฎหมาย มีสภาพการจ้างที่เป็นธรรม มีสภาพแวดล้อมและสภาพการทำงานที่ปลอดภัย มีแรงงานสัมพันธ์ที่ดี ได้รับสวัสดิการแรงงานที่เหมาะสม มีศักยภาพได้มาตรฐานสากล

๕. แผนแม่บทด้านแรงงาน พ.ศ. ๒๕๖๐ – ๒๕๖๔ ได้กำหนดกรอบยุทธศาสตร์ ๖ ยุทธศาสตร์ แต่มียุทธศาสตร์ที่เกี่ยวข้องกับกรมพัฒนาฝีมือแรงงาน จำนวน ๓ ยุทธศาสตร์ คือ

ยุทธศาสตร์ที่ ๑ การเพิ่มศักยภาพแรงงานและผู้ประกอบการเพื่อสร้างความเข้มแข็งทางเศรษฐกิจและแข่งขันได้อย่างยั่งยืน องค์ประกอบที่สำคัญและจำเป็นในการเพิ่มขีดความสามารถในการแข่งขันของประเทศไทย ภายใต้สภาวะการณ์ด้านเศรษฐกิจทั้งในระดับโลกและระดับภูมิภาค คือ การเพิ่มขีดความสามารถของแรงงาน และผู้ประกอบการในประเทศไทยภายใต้ประเด็นยุทธศาสตร์นี้จึงมุ่งเน้น ๓ ประการ คือ

(๑) ส่งเสริมพัฒนามาตรฐานฝีมือแรงงานไทยให้ได้มาตรฐานสากล พัฒนาขีดความสามารถของแรงงานและผู้ประกอบการผ่าน ระบบประกันคุณภาพมาตรฐานฝีมือแรงงานและค่าจ้างตามมาตรฐานฝีมือแรงงานให้ครอบคลุมทุกสาขาอาชีพ โดยเฉพาะสาขาอาชีพที่เกี่ยวข้องโดยตรงและโดยอ้อมจากผลของการเคลื่อนย้ายแรงงานเสรีตามกรอบประชาคมเศรษฐกิจอาเซียน (AEC) ภายใต้ข้อจำกัดด้านทรัพยากรและกรอบเวลา โดยจำเป็นต้องอาศัยความร่วมมือกับภาคีเครือข่ายของกระทรวงแรงงาน

(๒) เน้นการพัฒนาฝีมือแรงงานไทยเพื่อเพิ่มศักยภาพในการแข่งขันของประเทศ การพัฒนาระบบความสามารถ (Competency-Based System) รายกลุ่มอุตสาหกรรม ซึ่งประกอบด้วยความสามารถในสาขาอาชีพ ความสามารถที่จำเป็นพื้นฐาน ได้แก่ ทักษะด้านภาษาและ คอมพิวเตอร์ และคุณลักษณะที่พึงประสงค์ต่อการเพิ่มขีดความสามารถ เช่น จริยธรรมและนิสัยอุตสาหกรรม รวมทั้งพัฒนาและ

(๓) สนับสนุนให้สถานประกอบการเข้าสู่ระบบมาตรฐานแรงงานไทยเพื่อเป็นการเพิ่มขีดความสามารถให้กับแรงงานและสถานประกอบการ นอกจากนี้การพัฒนาความสามารถของกำลังแรงงานผ่านมาตรการส่งเสริมของกระทรวงแรงงาน จำเป็นที่ต้องดำเนินการอย่างต่อเนื่องเพื่อขยายผลให้ครอบคลุมทุกสาขาอาชีพ

ยุทธศาสตร์ที่ ๔ การพัฒนากลไกการสร้าง ความสมดุลของตลาดแรงงานเพื่อสร้างความยั่งยืนในภาคแรงงาน เพื่อเสริมสร้างความสมดุลของอุปสงค์และอุปทานด้านแรงงานในตลาดแรงงานทั้งเชิงปริมาณ และเชิงคุณภาพ ยุทธศาสตร์นี้มีจุดมุ่งเน้น ๓ ประการ คือ โดยในระยะเร่งด่วน (พ.ศ. ๒๕๕๙)

(๑) มุ่งบรรเทาความไม่สอดคล้องของการจ้างงานระหว่างอุปสงค์และอุปทาน กำหนดแนวทางมาตรการบรรเทาปัญหาการขาดแคลนแรงงานให้กับผู้ประกอบการ ขณะเดียวกันตลอดช่วงระยะเวลา ๕ ปีของแผนแม่บทด้านแรงงานฉบับนี้ (พ.ศ. ๒๕๖๐ – ๒๕๖๔) ทุกส่วนราชการที่เกี่ยวข้องจะต้องดำเนินกลยุทธ์ควบคู่กันโดยการศึกษา วิเคราะห์ และพยากรณ์สภาวะตลาดแรงงานทั้งในระดับประเทศและระดับจังหวัด สื่อสารประชาสัมพันธ์ข้อมูลข่าวสารด้านแรงงาน โดยเฉพาะความต้องการของตลาดแรงงาน รวมถึงเผยแพร่แนวความคิดหรือสร้างค่านิยมให้ประชากรกลุ่มเป้าหมายในช่วงวัยศึกษาที่จะเข้าสู่ตลาดแรงงานในอนาคตให้สนใจศึกษาในสาขาที่สอดคล้องกับความต้องการของตลาดแรงงาน

(๒) การสร้างความสมดุลของตลาดแรงงานแบบยั่งยืนให้ภาคแรงงานของประเทศโดยการวางแผนกำลังแรงงานของประเทศเชิงบูรณาการประสานความร่วมมือจัดทำแผนกำลังแรงงานร่วมกับส่วนราชการที่เกี่ยวข้อง ได้แก่ กระทรวงศึกษาธิการ กระทรวงอุตสาหกรรม กระทรวงพาณิชย์ กระทรวงเกษตรและสหกรณ์ สำนักงานคณะกรรมการพัฒนาการเศรษฐกิจและสังคมแห่งชาติ ฯลฯ ต่อเนื่องจนถึงการเผยแพร่แผนกำลังแรงงานระดับประเทศและแผนกำลังแรงงานระดับจังหวัดให้ประชาชน กลุ่มเป้าหมายได้รับทราบและ

ผลักดันให้หน่วยงานภายใน และภายนอกกระทรวงแรงงานนำไปใช้ตลอดจนการติดตาม และประเมินผล การดำเนินการตามแผนพัฒนากำลังแรงงานในระดับประเทศและระดับจังหวัดหรือกลุ่มจังหวัด

ยุทธศาสตร์ที่ ๖ การพัฒนาเทคโนโลยีสารสนเทศเพื่อบูรณาการสารสนเทศที่ทันสมัยและมี เสถียรภาพ ปัจจุบันพัฒนาการและการนำเทคโนโลยีมาประยุกต์ใช้ในองค์กร ส่งผลให้เกิดการเปลี่ยนแปลงทั้ง โดยทางตรงและทางอ้อม ซึ่งก่อให้เกิดความท้าทายแก่ผู้บริหารในอนาคตให้นำเทคโนโลยีมาใช้ให้เกิดประโยชน์ สูงสุดแก่ธุรกิจ โดยผู้บริหารต้องมีความรู้ ความเข้าใจ และวิสัยทัศน์ต่อแนวโน้มของเทคโนโลยี เพื่อให้สามารถ ตัดสินใจนำเทคโนโลยีมาใช้งานอย่างมีประสิทธิภาพ ปัจจุบันโลกเริ่มเข้าสู่ยุคระบบเศรษฐกิจและสังคมดิจิทัลที่ เทคโนโลยีดิจิทัลจะไม่ได้เป็นเพียงเครื่องมือสนับสนุนการทำงานเหมือนในอดีตที่ผ่านมาอีกต่อไป หากแต่จะ หลอมรวมเข้ากับชีวิตคนอย่างผสมกลมกลืน และจะเปลี่ยนโครงสร้างรูปแบบกิจกรรมทางเศรษฐกิจ กระบวนการผลิต การค้า การบริการ และกระบวนการทางสังคมอื่นๆ รวมถึงการมีปฏิสัมพันธ์ระหว่างบุคคล ไปอย่างสิ้นเชิง ประเทศไทยจึงต้องเร่งนำ เทคโนโลยีดิจิทัลมาใช้เป็นเครื่องมือสำคัญในการขับเคลื่อนการพัฒนา ประเทศ โดยในบริบทของประเทศไทย เทคโนโลยีดิจิทัลสามารถตอบปัญหาความท้าทายที่ประเทศกำลังเผชิญ อยู่ หรือเพิ่มโอกาสในการพัฒนาทาง เศรษฐกิจและสังคม เช่น การใช้เทคโนโลยีในการนำพาประเทศก้าวข้าม กับดักรายได้ปานกลาง (MIT) ที่เป็นหนึ่งในเป้าหมายการพัฒนาประเทศเร่งด่วนของรัฐบาล การแก้ปัญหาความ เหลื่อมล้ำของสังคมโดยเฉพาะอย่างยิ่งด้านรายได้ การศึกษา การรักษาพยาบาลสิทธิประโยชน์ การเข้าถึงข้อมูล ฯลฯ ให้เกิดการกระจายทรัพยากรและโอกาสที่ทั่วถึง เท่าเทียมและเป็นธรรมยิ่งขึ้น การบริหารจัดการการเข้าสู่ สังคมสูงวัยที่ประเทศไทยต้องเผชิญกับการเปลี่ยนแปลง โครงสร้างประชากรที่ส่งผลต่อผลิตภาพของประเทศ รวมถึงความต้องการใช้เทคโนโลยีในการดูแลผู้สูงอายุ การแก้ปัญหาคอร์รัปชัน อันเป็นปัญหาเรื้อรังของ ประเทศ โดยสร้างความโปร่งใสให้กับภาครัฐ ด้วยการเปิดเผยข้อมูลเพื่อให้ประชาชนสามารถมีส่วนร่วมในการ ตรวจสอบการทำงานของภาครัฐได้ ความท้าทายที่สำคัญที่สุด คือ การพัฒนาศักยภาพของคนในประเทศทั้ง บุคลากรด้านเทคโนโลยี บุคลากรที่ทำงานในภาคเกษตร อุตสาหกรรม และบริการ ที่จะต้องชาญฉลาด รู้เท่าทันสื่อ เท่าทันโลก ด้วยตระหนักถึงความท้าทายและโอกาสดังกล่าว

๖. ยุทธศาสตร์กรมพัฒนาฝีมือแรงงาน (พ.ศ. ๒๕๖๐ – ๒๕๖๔) กรมพัฒนาฝีมือแรงงานได้ กำหนดวิสัยทัศน์ “พัฒนาผลิตภาพแรงงานสู่ Thailand ๔.๐ (Labour Productivity improvement towards Thailand ๔.๐)” โดยมีเป้าหมาย/ตัวชี้วัด ดังนี้

๑. ผลิตภาพแรงงานเพิ่มขึ้น ร้อยละ ๒.๕ ต่อปี
๒. แรงงานมีรายได้เฉลี่ยเพิ่มขึ้น ร้อยละ ๕ ต่อปี
๓. ชีตความสามารถในการแข่งขันด้านผลิตภาพแรงงาน (IMD) เพิ่มขึ้นไม่น้อยกว่า ๒ อันดับ

และมียุทธศาสตร์ในการขับเคลื่อนการดำเนินการพัฒนากำลังแรงงานของประเทศอย่างเป็นรูปธรรม ดังนี้

ยุทธศาสตร์ที่ ๑ การพัฒนาและยกระดับมาตรฐานฝีมือแรงงานให้ได้มาตรฐานสากล

เป้าประสงค์ เพื่อให้แรงงานไทย

๑. มีสมรรถนะตามมาตรฐานฝีมือแรงงานไปสู่สากล
๒. ได้รับการรับรองความรู้ความสามารถในสาขาที่อาจเป็นอันตรายต่อสาธารณะ
๓. มีรายได้สอดคล้องกับมาตรฐานฝีมือ
๔. สามารถแข่งขันและรองรับการเคลื่อนย้ายแรงงานเสรี
๕. พัฒนาระบบมาตรฐานฝีมือแรงงานอิงมาตรฐานสากล ISO

สำคัญ

กลยุทธ์

๑. พัฒนาและทดสอบมาตรฐานฝีมือแรงงานแห่งชาติ ให้ครอบคลุมสาขาอาชีพ และอุตสาหกรรม
๒. รับรองความรู้ความสามารถให้ครอบคลุมสาขาอาชีพที่อาจเป็นอันตราย
๓. ส่งเสริมการจัดทำและการใช้มาตรฐานในการพัฒนาฝีมือแรงงานและการจ้างงาน
๔. เชื่อมโยงมาตรฐานฝีมือแรงงานกับกรอบคุณวุฒิแห่งชาติ
๕. ส่งเสริมการแข่งขันฝีมือแรงงานทุกระดับ

**ยุทธศาสตร์ที่ ๒ การฝึกอบรมฝีมือแรงงานให้ทันต่อการเปลี่ยนแปลงของเทคโนโลยี
เป้าประสงค์**

๑. เตรียมความพร้อมแรงงานใหม่ ผู้ว่างงานเข้าสู่ตลาดแรงงานได้อย่างมีศักยภาพ
๒. ยกกระดับฝีมือแรงงาน ให้ทันต่อความเปลี่ยนแปลงของเทคโนโลยี
๓. พัฒนาระบบฝึกอบรมให้มีประสิทธิภาพ ครอบคลุมและเข้าถึงได้ง่าย

กลยุทธ์

๑. พัฒนาระบบ รูปแบบการฝึกอบรมฝีมือแรงงาน
๒. พัฒนาสมรรถนะแรงงานใหม่ให้สอดคล้องกับความต้องการของตลาดแรงงาน
๓. ยกกระดับฝีมือแรงงานให้ทันต่อความเปลี่ยนแปลงของเทคโนโลยี
๔. ส่งเสริมการพัฒนาฝีมือแรงงานในพื้นที่เขตพัฒนาเศรษฐกิจ

**ยุทธศาสตร์ที่ ๓ การพัฒนาศักยภาพผู้ประกอบการและแรงงานนอกระบบ
เป้าประสงค์**

๑. พัฒนาระบบและรูปแบบการพัฒนาฝีมือแรงงานรองรับกลุ่มแรงงานนอกระบบแรงงาน กลุ่มเฉพาะ ผู้ประกอบการใหม่ (Start-ups) และวิสาหกิจชุมชน
๒. เพิ่มผลิตภาพแรงงานและขีดความสามารถในการแข่งขันของสถานประกอบการ

กลยุทธ์

๑. พัฒนาและสร้างนวัตกรรมการพัฒนาศักยภาพแรงงานและผู้ประกอบการ
๒. พัฒนาศักยภาพผู้ประกอบการอาชีพอิสระ สตรี เยาวชน คนพิการและผู้สูงอายุ
๓. เพิ่มผลิตภาพแรงงานและขีดความสามารถในการแข่งขันของสถานประกอบการ
๔. ส่งเสริมจรรยาบรรณการประกอบอาชีพ

**ยุทธศาสตร์ที่ ๔ การส่งเสริมและพัฒนาเครือข่ายการพัฒนาฝีมือแรงงาน
เป้าประสงค์**

๑. สถานประกอบการที่อยู่ในข่ายบังคับตามกฎหมายต้องพัฒนาฝีมือแรงงานครบทุกแห่ง
๒. สร้างเครือข่ายเพื่อขยายการพัฒนาฝีมือแรงงานให้ทั่วถึง
๓. ขับเคลื่อนการดำเนินงานตามกลไกประชารัฐภายใต้กรอบ กพร.ปช.

กลยุทธ์

๑. ปรับปรุงกฎหมายภายใต้ พ.ร.บ.ส่งเสริมฯ ให้ครอบคลุมและทั่วถึง
๒. บริหารกองทุนให้มีประสิทธิภาพ
๓. พัฒนากลไกความร่วมมือภาครัฐและภาคเอกชน
๔. ขับเคลื่อนยุทธศาสตร์การพัฒนากำลังคนระดับชาติ

๕. สร้างความร่วมมือระหว่างประเทศ
๖. สนับสนุนและส่งเสริมให้สถานประกอบการจัดฝึกอบรม

**ยุทธศาสตร์ที่ ๕ การบริหารจัดการองค์การให้มีประสิทธิภาพสูง
เป้าประสงค์**

๑. พัฒนาระบบการบริหารจัดการองค์การสู่ความเป็นเลิศ
๒. พัฒนาทรัพยากรบุคคลให้เป็มืออาชีพ โดยปฏิบัติตามค่านิยมอย่างมีจริยธรรม
๓. พัฒนาระบบเทคโนโลยีสารสนเทศสู่รัฐบาลดิจิทัล
๔. องค์การมีภาพลักษณ์ที่ดี
๕. ขับเคลื่อนงานวิจัยพัฒนาฝีมือแรงงาน
๖. สนับสนุนแผนการพัฒนาฝีมือแรงงานและพัฒนาระบบติดตามประเมินผล

กลยุทธ์

๑. พัฒนาระบบการบริหารจัดการองค์การตามเกณฑ์ PMQA
๒. พัฒนาทรัพยากรบุคคลตามสมรรถนะหลักและสมรรถนะตามตำแหน่งงาน
๓. พัฒนาระบบเทคโนโลยีสารสนเทศเพื่อรองรับระบบการบริการ
๔. สร้างภาพลักษณ์ที่ดีและสร้างความเชื่อมั่นต่อประชาชน
๕. สร้างระบบงานวิจัยการพัฒนาฝีมือแรงงาน
๖. พัฒนาระบบการติดตามประเมินผล
๗. พัฒนาระบบฐานข้อมูลให้มีประสิทธิภาพ

บทที่ ๓ วิธีการดำเนินการ

โครงการศึกษารูปแบบการฝึกอบรม หลักสูตร การแปรรูปผลิตภัณฑ์จากยางพารา

กองพัฒนาศักยภาพแรงงานและผู้ประกอบกิจการ กรมพัฒนาฝีมือแรงงานได้เล็งเห็นความสำคัญของการพัฒนาสตรี เพื่อสร้างรูปแบบการพัฒนาสตรีด้านการแปรรูปผลิตภัณฑ์จากยางพารา ให้สามารถประกอบเป็นธุรกิจ เพื่อสร้างงาน และสร้างรายได้แก่สตรีอย่างยั่งยืน ดังนั้น ปีงบประมาณ ๒๕๖๐ กรมพัฒนาฝีมือแรงงาน ได้งบประมาณในการดำเนิน “โครงการศึกษารูปแบบการฝึกอบรม หลักสูตร การแปรรูปผลิตภัณฑ์จากยางพารา โดยมีขั้นตอนดำเนินการ ๕ ขั้นตอน ได้แก่ ๑) ศึกษา วิเคราะห์ข้อมูลหาความจำเป็นในการฝึกอบรม ๒) ดำเนินการจัดฝึกอบรม ๓) การประเมินผล และ ๔) การขยายผล โดยการดำเนินการจำนวน ๑ รุ่น ระหว่างวันที่ ๗ – ๙ พฤษภาคม ๒๕๖๐ ณ ลานยางนิคมรับเบอร์ บ้านหนองยาว ตำบลชัยพร อำเภอเมือง จังหวัดบึงกาฬ โดยมีรายละเอียด ดังนี้

ขั้นตอนที่ ๑ ศึกษา วิเคราะห์ข้อมูลหาความจำเป็นในการฝึกอบรม

๑.๑ ศึกษาข้อมูลการพัฒนาแรงงานตามนโยบายรัฐบาล แผนพัฒนาเศรษฐกิจและสังคมแห่งชาติ สถานการณ์สตรีผู้ว่างงาน/สตรีทั่วไป นโยบายรัฐบาลแก้ปัญหาการค้าขายพาราตกต่ำ หาข้อมูลจังหวัดที่มีการปลูกยางพารา

๑.๒ จัดทำรายละเอียดโครงการ/ขออนุมัติโครงการ/ขออนุมัติจัดฝึกอบรม เสนอต่ออธิบดีกรมพัฒนาฝีมือแรงงาน

๑.๓ คัดเลือกจังหวัดที่มีการปลูกยางพารา และสำรวจความต้องการฝึกอบรมโดยประสานสำนักงานพัฒนาฝีมือแรงงานบึงกาฬ ในการสอบถามความต้องการฝึกอบรมโดยการลงพื้นที่ที่มีความพร้อมทั้งในเรื่องกลุ่มเป้าหมาย สถานที่ เครื่องมือ วัสดุอุปกรณ์ในการฝึกอบรม กลุ่มเป้าหมายเป็นสตรีจำนวน ๒๕ คน

๑.๔ ขอความร่วมมือสำนักงานพัฒนาฝีมือแรงงานบึงกาฬคัดเลือกวิทยากร โดยให้ยื่นใบสมัครพร้อมหลักฐานความรู้ ความสามารถในการสอน เพื่อให้กรมพัฒนาฝีมือแรงงานคัดเลือกผู้ที่มีความรู้ความสามารถและประสบการณ์การสอนและเทคนิคการฝึกอบรมแต่ละหัวข้อ

ขั้นตอนที่ ๒ ดำเนินการจัดฝึกอบรม

จัดการฝึกอบรมหลักสูตร “การแปรรูปผลิตภัณฑ์จากยางพารา” ระยะเวลาฝึก ๑๘ ชั่วโมง มีหัวข้อวิชา ดังนี้

ลำดับที่	หัวข้อวิชา	ชั่วโมง	
		ทฤษฎี	ปฏิบัติ
๑	การผลิตน้ำยางสด	๑	-
๒	การใช้เครื่องมือ/เครื่องจักรผลิตน้ำยางชั้น และการผลิตหมอนยาง Nature Foam	๒	-
๓	การผลิตหมอนยางพารา	-	๑๕
	รวม		๑๘

เนื้อหาวิชา

๑. การผลิตน้ำยางสด

(๑:๐)

วัตถุประสงค์รายวิชา

- เพื่อให้ผู้เข้ารับการฝึกอบรมมีความรู้ ความเข้าใจการผลิตน้ำยางสด

คำอธิบายรายวิชา

- ศึกษาวิธีการผลิตน้ำยางสด

๒. การใช้เครื่องมือ/เครื่องจักรผลิตน้ำยางข้นและการผลิตหมอนยาง Nature Foam (๒:๐)

วัตถุประสงค์รายวิชา

- เพื่อให้ผู้เข้ารับการฝึกอบรมมีความรู้ ความเข้าใจขั้นตอนการใช้เครื่องมือ เครื่องจักรเพื่อแปรรูปน้ำยางสด มาผลิตเป็นน้ำยางข้นที่มีคุณภาพ และการผลิตหมอนยาง Nature Foam

คำอธิบายรายวิชา

- ศึกษาขั้นตอนการใช้เครื่องมือ เครื่องจักรเพื่อแปรรูปน้ำยางสด มาผลิตเป็นน้ำยางข้นที่มีคุณภาพ และผลิตหมอนยาง Nature Foam

๓. การผลิตหมอนยางพารา

(๐:๑๕)

วัตถุประสงค์รายวิชา

- เพื่อให้ผู้เข้ารับการฝึกอบรมมีความรู้ ความสามารถในการนำน้ำยางข้นที่มีคุณภาพมาผลิตหมอนยางพารา (Nature Form)

คำอธิบายรายวิชา

- ฝึกปฏิบัติการนำน้ำยางข้นที่มีคุณภาพมาผลิตหมอนยางพารา (Nature Form)

ขั้นตอนที่ ๓ การประเมินผล

๓.๑ ประเมินผลการฝึกอบรม ๓ ด้าน ดังนี้

๑) การวัดประเมินผลทางด้านความรู้ โดยใช้การสอบถามเพื่อเป็นการทดสอบความรู้ระหว่างการฝึกอบรม

๒) การวัดประเมินผลทางด้านทักษะ โดยใช้การสังเกต สัมภาษณ์ ระหว่างการฝึกอบรมเพื่อประเมินพฤติกรรมกรรมการฝึกปฏิบัติ

๓) ประเมินความพึงพอใจของผู้เข้ารับการฝึกอบรมโดยใช้แบบสอบถามประเมินรายวิชา เพื่อวัดความพึงพอใจของผู้เข้ารับการฝึกอบรมต่อการฝึกอบรมแบบประเมินรายวิชา ทั้งด้านหลักสูตร ด้านเทคนิค/วิธีการ ด้านสถานที่ ด้านการจัดการอบรม และด้านวิทยากร โดยแบ่งเป็น ๕ ระดับ คือ

(๑) ค่าความพึงพอใจ/น้อยที่สุด

(๒) ค่าความพึงพอใจ/น้อย

(๓) ค่าความพึงพอใจ/พอใช้ (ปานกลาง)

(๔) ค่าความพึงพอใจ/ระดับมาก

(๕) ค่าความพึงพอใจ/ระดับมากที่สุด

๓.๒ สรุปรวบรวมรายงานผลข้อมูลการประเมินผลการฝึกอบรม ดังนี้

- ข้อมูลทั่วไปของผู้ตอบแบบสอบถาม

- แบบทดสอบระหว่างการฝึกอบรม

- แบบสอบถามประเมินรายวิชาเพื่อทราบความพึงพอใจของผู้เข้ารับการฝึกอบรมที่มีต่อรายวิชา ในหลักสูตร ทั้งด้านหลักสูตร ด้านเทคนิค/วิธีการ ด้านสถานที่ ด้านการจัดการอบรม และด้านวิทยากร

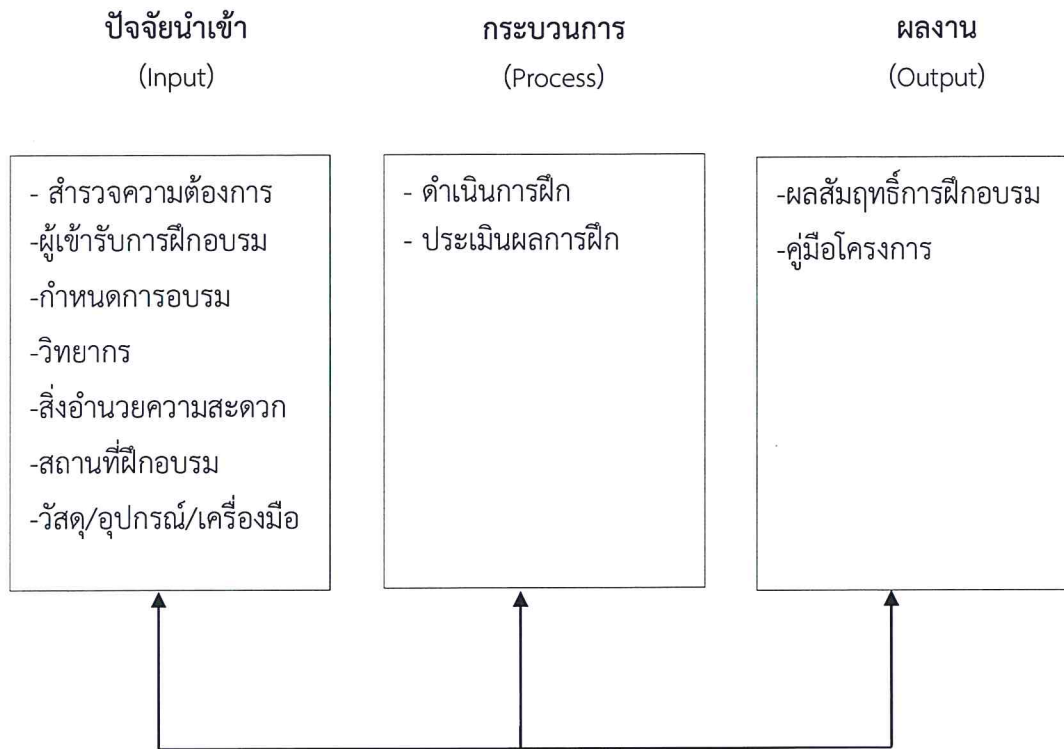
ขั้นตอนที่ ๔ การขยายผล

จัดทำ “คู่มือโครงการศึกษารูปแบบ หลักสูตรการแปรรูปผลิตภัณฑ์จากยางพารา” เพื่อเป็นแนวทางในการปฏิบัติแก่สถาบันพัฒนาฝีมือแรงงาน/สำนักงานพัฒนาฝีมือแรงงาน

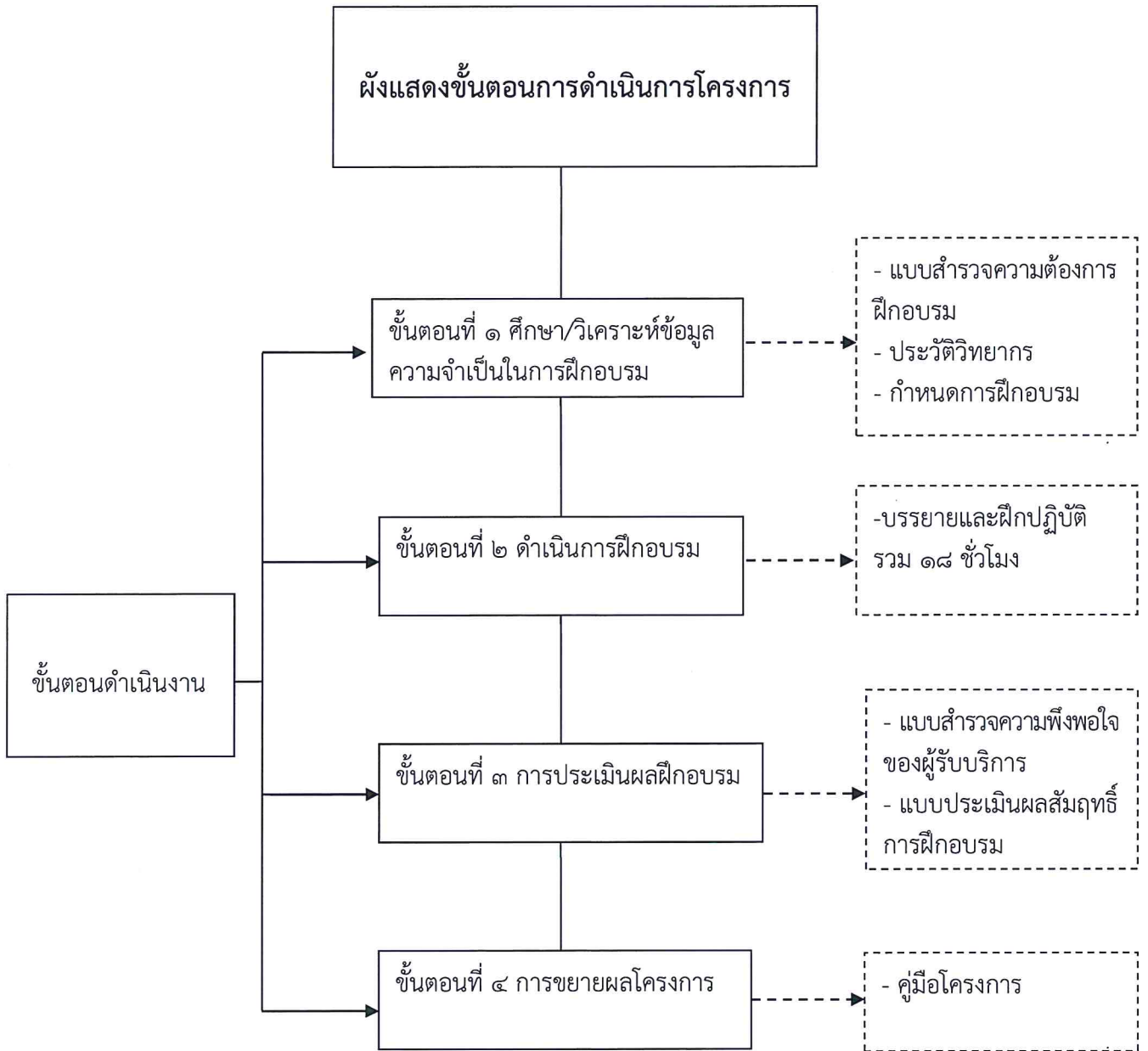
ตัวชี้วัดการดำเนินโครงการ

ได้รูปแบบและต้นแบบการพัฒนาฝีมือแรงงานสตรี โครงการศึกษารูปแบบการฝึกอบรม หลักสูตรการแปรรูปผลิตภัณฑ์จากยางพารา

องค์ประกอบของระบบการดำเนินโครงการ



การประเมินผลและปรับปรุง



บทที่ ๔

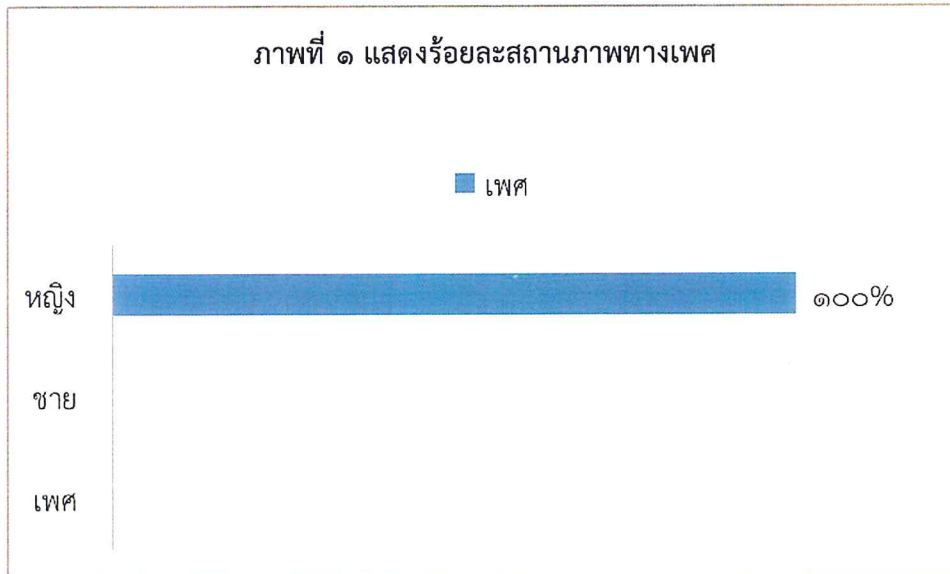
ผลการดำเนินงาน บทสรุปและข้อเสนอแนะ

โครงการศึกษารูปแบบการฝึกอบรม หลักสูตร การแปรรูปผลิตภัณฑ์จากยางพารา ได้ดำเนินการระหว่างวันที่ ๗ - ๙ พฤษภาคม ๒๕๖๐ มีผู้เข้ารับการฝึกอบรม จำนวน ๒๕ คน และผู้ผ่านการฝึกอบรมเป็นสตรี จำนวน ๒๕ คน โดยใช้แผนงาน ยุทธศาสตร์ นโยบายที่เกี่ยวข้อง ข้อมูลสถานการณ์ยางพารา มาใช้ประกอบการวิเคราะห์ข้อมูลด้านรูปแบบหรือแนวทางการพัฒนาฝีมือแรงงาน ปัญหาและอุปสรรคในการพัฒนาฝีมือแรงงาน เพื่อให้ผู้ได้รับการพัฒนาฝีมือแรงงานดังกล่าวสามารถนำความรู้ไปประยุกต์ใช้ประกอบอาชีพ และสามารถประกอบธุรกิจหมอนยางพารา เพื่อสร้างโอกาสการเป็นผู้ประกอบการเพิ่มมากขึ้น ซึ่งเป็นการสร้างรายได้และความเป็นอยู่ที่ดี อีกทั้งเป็นการขยายเศรษฐกิจในภาพรวมของประเทศ ผลการดำเนินการพบว่า

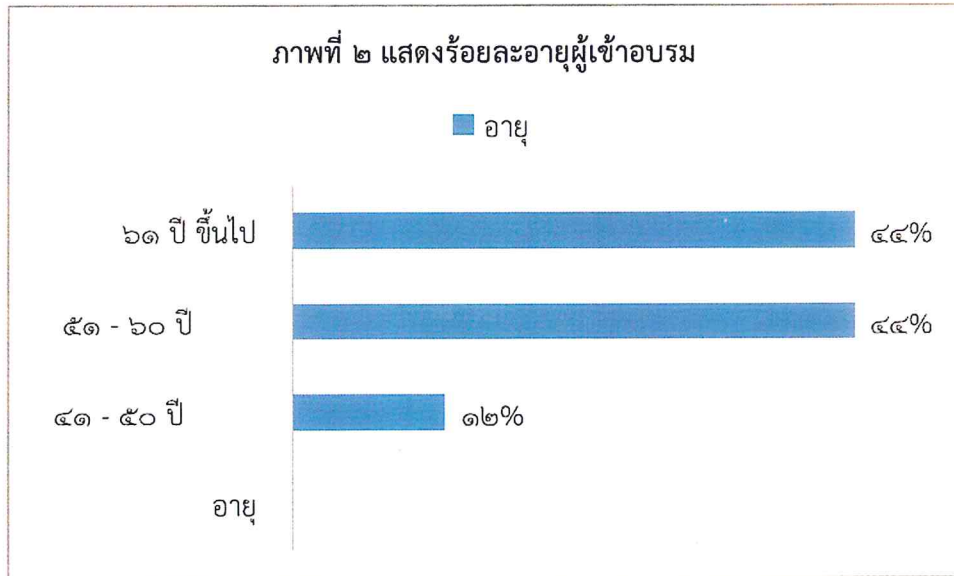
๔.๑ ผลการวิเคราะห์ข้อมูลแบบสอบถามผู้เข้ารับการอบรม

ตอนที่ ๑ ข้อมูลทั่วไป ของผู้ตอบแบบสอบถาม

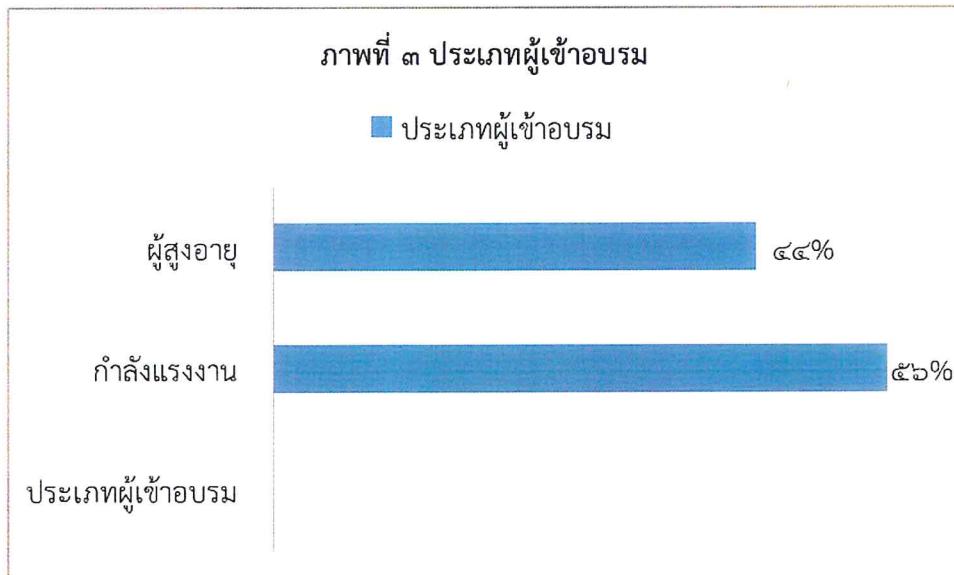
ผลการสอบถามความคิดเห็นและความพึงพอใจของผู้เข้ารับการอบรม สรุปได้ดังนี้



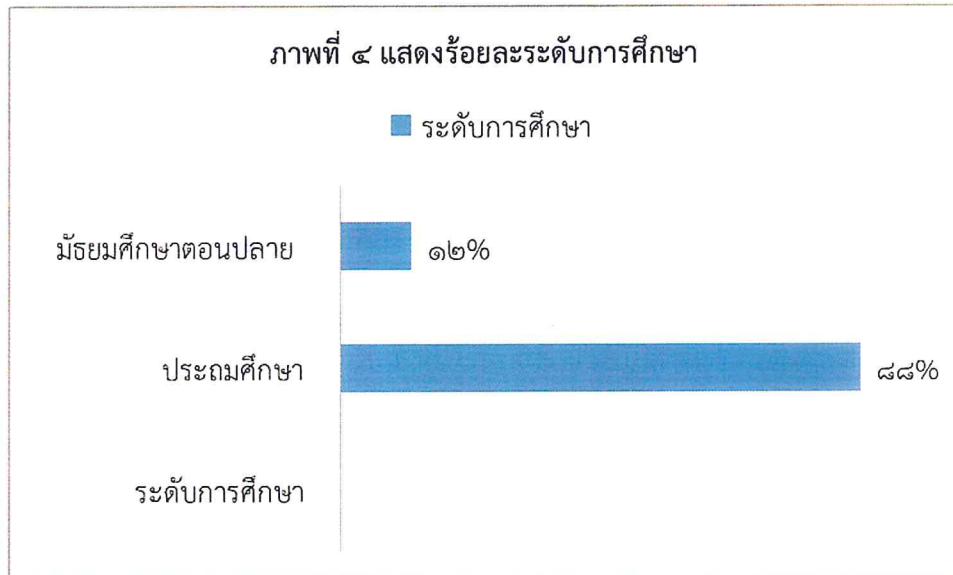
๑.๑ สถานภาพของผู้เข้ารับการอบรมเป็นหญิง คิดเป็นร้อยละ ๑๐๐



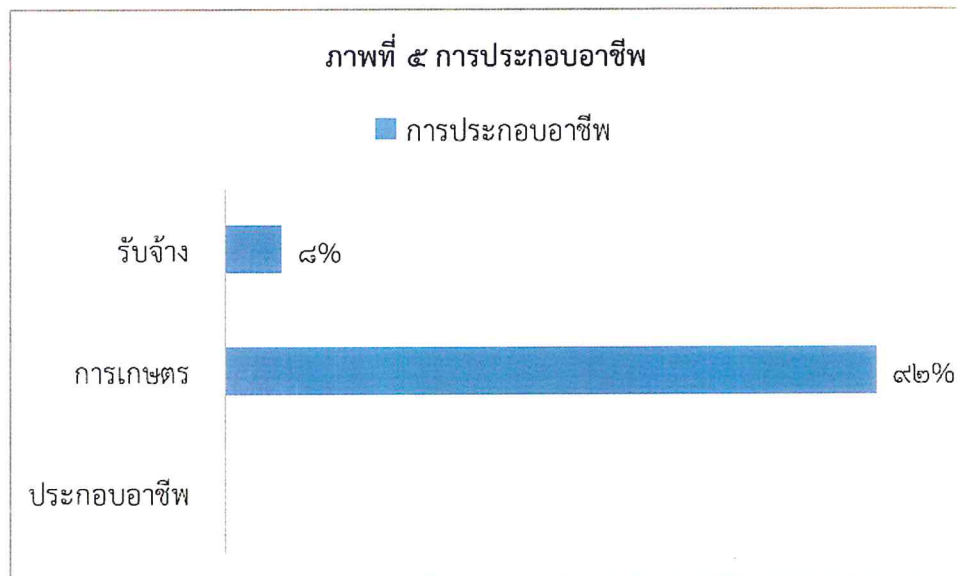
๑.๒ ผู้เข้ารับการอบรมมีช่วงอายุระหว่าง ๕๑-๖๐ ปี คิดเป็นร้อยละ ๔๔ อายุ ๖๑ ปีขึ้นไป คิดเป็นร้อยละ ๔๔ และอายุระหว่าง ๔๑-๕๐ ปี คิดเป็นร้อยละ ๑๒



๑.๓ ประเภทผู้ผ่านการอบรมเป็นวัยกำลังแรงงาน คิดเป็นร้อยละ ๕๖ และเป็นผู้สูงอายุ คิดเป็นร้อยละ ๔๔

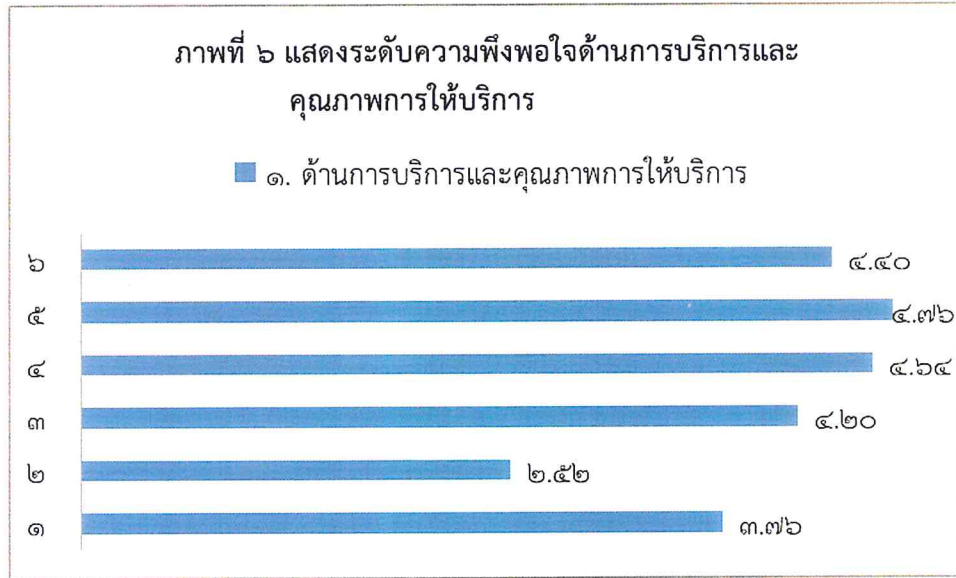


๑.๔ ส่วนใหญ่ผู้เข้าอบรมมีระดับการศึกษา ระดับประถมศึกษา คิดเป็นร้อยละ ๘๘ ระดับมัธยมปลาย คิดเป็นร้อยละ ๑๒



๑.๕ การประกอบอาชีพส่วนใหญ่ ทำการเกษตร คิดเป็นร้อยละ ๙๒ และรับจ้าง คิดเป็นร้อยละ ๘

ตอนที่ ๒ ระดับความพึงพอใจของผู้รับบริการ แบ่งเป็นระดับ ดังนี้



ภาพที่ ๖ แสดงระดับความพึงพอใจของผู้รับบริการ ด้านการบริการและคุณภาพการให้บริการ

๑. ขั้นตอนการบริการรวดเร็ว ไม่ยุ่งยากซับซ้อน
๒. การบริการและให้ข้อมูล ครบถ้วน ชัดเจน ถูกต้อง เป็นปัจจุบัน
๓. มีความเสมอภาคในการให้บริการ
๔. คำนึงถึงผลประโยชน์ของประชาชนเป็นหลัก
๕. มีอุปกรณ์/เครื่องมือที่ทันสมัยในการให้บริการ
๖. เปิดให้บริการตรงตามเวลาราชการหรือมากกว่า

ด้านการบริการและคุณภาพการให้บริการ ผู้เข้าอบรมมีความพึงพอใจมากที่สุด ได้แก่

-มีอุปกรณ์/เครื่องมือที่ทันสมัยในการให้บริการ คิดเป็น ๔.๗๖

-คำนึงถึงผลประโยชน์ของประชาชนเป็นหลัก คิดเป็น ๔.๖๔

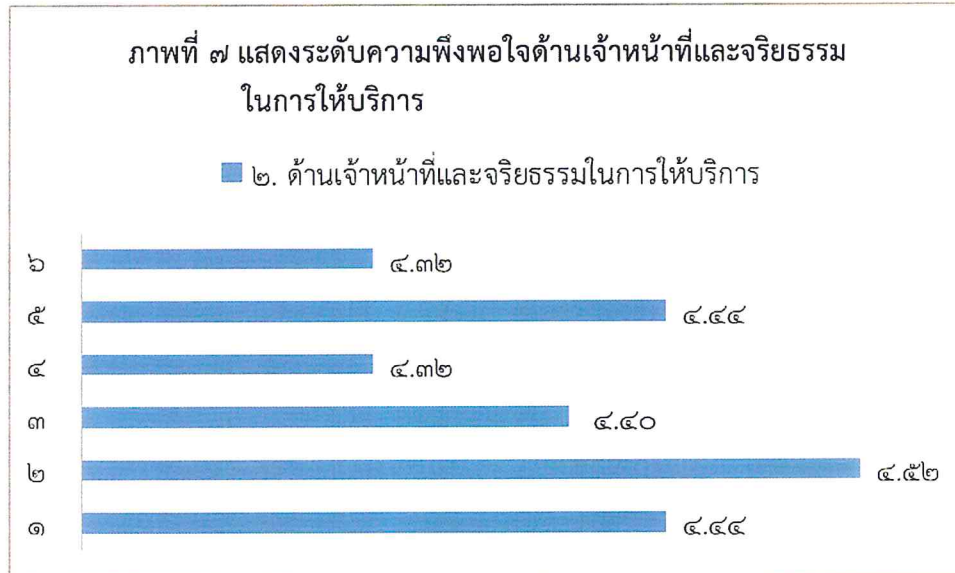
-เปิดให้บริการตรงตามเวลาราชการหรือมากกว่า คิดเป็น ๔.๔๐

-มีความเสมอภาคในการให้บริการ คิดเป็น ๔.๒๐

-ขั้นตอนการบริการรวดเร็ว ไม่ยุ่งยากซับซ้อน คิดเป็น ๓.๗๖

-การบริการและให้ข้อมูล ครบถ้วน ชัดเจน ถูกต้อง เป็นปัจจุบัน คิดเป็น ๒.๕๒

โดยค่าเฉลี่ยความพึงพอใจด้านการบริการและคุณภาพการให้บริการ คิดเป็น ๔.๐๕ หมายถึง มีความพึงพอใจมากที่สุด



ภาพที่ ๗ แสดงระดับความพึงพอใจ ด้านเจ้าหน้าที่และจริยธรรมในการให้บริการ

๑. บริการด้วยความสุภาพ

๒. บริการด้วยความกระตือรือร้น เอาใจใส่

๓. มีความรู้ในการให้บริการ

๔. มีความซื่อสัตย์สุจริต (ไม่รับสินบน ไม่หาประโยชน์ในทางมิชอบ)

๕. มีความประพฤติเหมาะสมน่านับถือ

๖. เจ้าหน้าที่ปฏิบัติงานเต็มเวลาราชการ (ไม่นำเวลาราชการไปทำธุระส่วนตัว)

ผู้เข้าอบรมมีความพึงพอใจด้านเจ้าหน้าที่และจริยธรรมในการให้บริการมากที่สุด ได้แก่

-บริการด้วยความกระตือรือร้น เอาใจใส่ คิดเป็น ๔.๕๒

-บริการด้วยความสุภาพ คิดเป็น ๔.๔๔

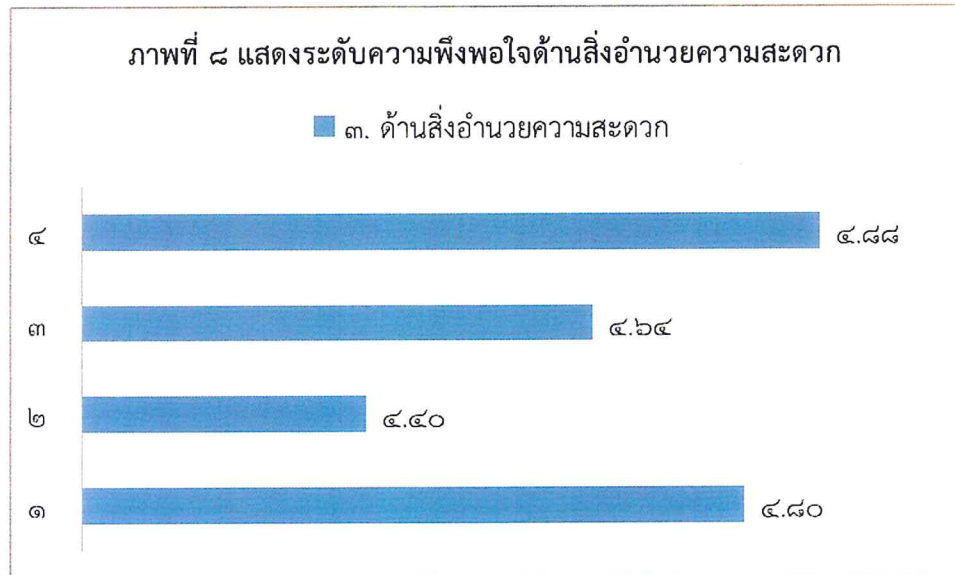
-มีความประพฤติเหมาะสมน่านับถือ คิดเป็น ๔.๔๔

-มีความรู้ในการให้บริการ คิดเป็น ๔.๔๐

-มีความซื่อสัตย์สุจริต (ไม่รับสินบน ไม่หาประโยชน์ในทางมิชอบ) คิดเป็น ๔.๓๒

-เจ้าหน้าที่ปฏิบัติงานเต็มเวลาราชการ (ไม่นำเวลาราชการไปทำธุระส่วนตัว) คิดเป็น ๔.๓๒

โดยค่าเฉลี่ยความพึงพอใจด้านเจ้าหน้าที่และจริยธรรมในการให้บริการ คิดเป็น ๔.๔๑ หมายถึง มีความพึงพอใจมากที่สุด



ภาพที่ ๘ แสดงระดับความพึงพอใจ ด้านสิ่งอำนวยความสะดวก

๑. ความสะอาดของสถานที่ให้บริการ

๒. ป้ายบอกจุดชัดเจน เข้าใจง่าย

๓. ความเพียงพอของอุปกรณ์/เครื่องมือในการให้บริการ

๔. ความเพียงพอของสิ่งอำนวยความสะดวก เช่น ที่นั่งคอยรับบริการ โทรศัพท์ น้ำดื่ม

ผู้เข้าอบรมมีความพึงพอใจด้านสิ่งอำนวยความสะดวกมากที่สุด ได้แก่

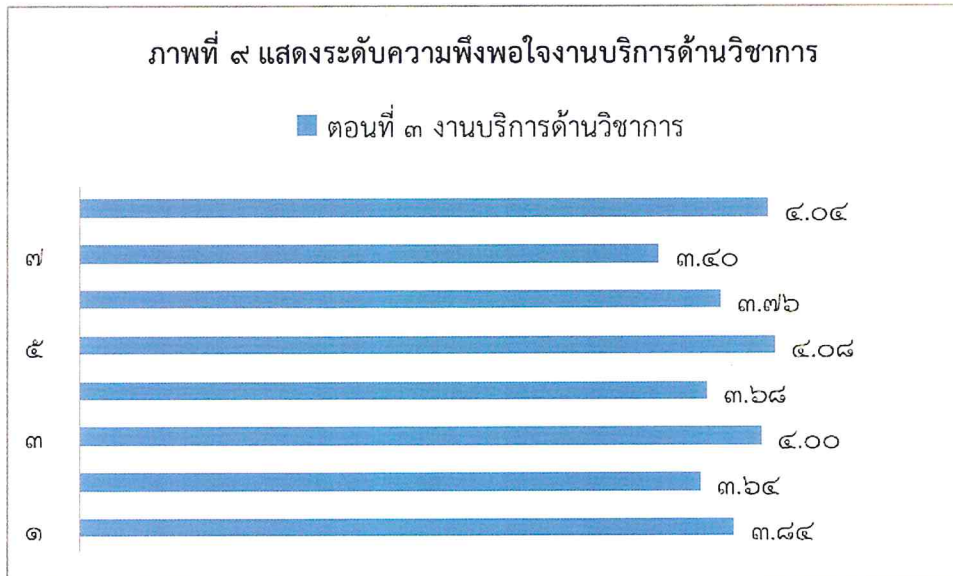
-ความเพียงพอของสิ่งอำนวยความสะดวก เช่น ที่นั่งคอยรับบริการ โทรศัพท์ น้ำดื่ม คิดเป็น ๔.๘๘

-ความสะอาดของสถานที่ให้บริการ คิดเป็น ๔.๘๐

-ความเพียงพอของอุปกรณ์/เครื่องมือในการให้บริการ คิดเป็น ๔.๖๔

-ป้ายบอกจุดชัดเจน เข้าใจง่าย คิดเป็น ๔.๔๐

โดยค่าเฉลี่ยความพึงพอใจด้านสิ่งอำนวยความสะดวก คิดเป็น ๔.๖๘ หมายถึง มีความพึงพอใจมากที่สุด



ภาพที่ ๙ แสดงระดับความพึงพอใจ งานบริการด้านวิชาการ

๑. ความรู้หลังการสัมมนา ท่านมีความรู้เกี่ยวกับเรื่องนี้ มากน้อยเพียงใด
 ๒. เนื้อหาวิชาเป็นประโยชน์ต่อการปฏิบัติงาน
 ๓. คุณค่าของเอกสารประกอบการสัมมนา
 ๔. ความสามารถในการถ่ายทอดของวิทยากร
 ๕. วิทยากรตอบคำถามได้ชัดเจน (กรณีมีผู้อภิปราย)
 ๖. การสร้างบรรยากาศในการร่วมสัมมนาของวิทยากร
 ๗. วิทยากรมีทักษะการใช้อุปกรณ์ สื่อ โสตทัศนูปกรณ์
 ๘. การสรุปจบ และข้อคิดของวิทยากร
- ผู้เข้าอบรมมีความพึงพอใจงานบริการด้านวิชาการ มากที่สุด ได้แก่

-วิทยากรตอบคำถามได้ชัดเจน (กรณีมีผู้อภิปราย) คิดเป็น ๔.๐๘

-การสรุปจบ และข้อคิดของวิทยากร คิดเป็น ๔.๐๔

-คุณค่าของเอกสารประกอบการสัมมนา คิดเป็น ๔.๐๐

-ความรู้หลังการสัมมนา ท่านมีความรู้เกี่ยวกับเรื่องนี้ มากน้อยเพียงใด คิดเป็น ๓.๘๔

-การสร้างบรรยากาศในการร่วมสัมมนาของวิทยากร คิดเป็น ๓.๗๖

-ความสามารถในการถ่ายทอดของวิทยากร คิดเป็น ๓.๖๘

-เนื้อหาวิชาเป็นประโยชน์ต่อการปฏิบัติงาน คิดเป็น ๓.๖๔

-วิทยากรมีทักษะการใช้อุปกรณ์ สื่อ โสตทัศนูปกรณ์ คิดเป็น ๓.๔๐

โดยค่าเฉลี่ยความพึงพอใจงานบริการด้านวิชาการ คิดเป็น ๓.๘๐ หมายถึง มีความพึงพอใจมาก

๔.๒ บทสรุป

การดำเนินโครงการศึกษารูปแบบการฝึกอบรม หลักสูตร การแปรรูปผลิตภัณฑ์จากยางพารา” มุ่งส่งเสริมให้กำลังแรงงานสตรีมีความรู้และทักษะในการผลิตหมอนยางพารา สามารถนำไปประกอบอาชีพ สร้าง รายได้อย่างยั่งยืน รวมทั้งได้พัฒนารูปแบบการฝึกอบรม ซึ่งมีบทสรุป ดังนี้

๑) ด้านหลักสูตร

หลักสูตรและเนื้อหาการฝึกอบรมการทำหมอนยางพารา จำนวน ๑๘ ชั่วโมง พบว่า ระยะเวลาฝึก

จำนวน ๑๘ ชั่วโมง น้อยเกินไปสำหรับหลักสูตรที่มีหลายขั้นตอน และใช้เวลาหลายวันนานกว่าจะได้ชิ้นงานที่ดี มีคุณภาพ นอกจากนี้ยังต้องฝึกทักษะแต่ละขั้นตอนจนสามารถปฏิบัติงานและชิ้นงานมีคุณภาพ ดังนั้นควรเพิ่ม ระยะเวลาการฝึกจาก ๑๘ ชั่วโมง เป็น ๓๐ ชั่วโมง เพื่อให้เป็นแรงงานมีทักษะ ความรู้ และความสามารถในการ ประกอบธุรกิจ

ขั้นตอนการทำหมอนยางพารา สรุปได้ดังนี้

- ขั้นตอนเตรียมน้ำยางดีหมอนยางพารา
- ขั้นตอนเตรียมน้ำสบู่และสารเคมีผสมตีให้ขึ้นฟอง
- ขั้นตอนตีน้ำยางให้เกิดฟอง
- ขั้นตอนเทน้ำยางพาราลงแบบพิมพ์
- ขั้นตอนแกะหมอนยางออกจากแบบพิมพ์
- ขั้นตอนนำหมอนยางเข้านึ่ง
- ขั้นตอนแกะหมอนออกจากแบบ
- ขั้นตอนซักหมอนยางพารา
- ขั้นตอนรีดน้ำออกหมอนยางพารา
- ขั้นตอนอบแห้งหมอนยางพารา
- ขั้นตอนวัดความชื้นหมอน
- ขั้นตอนเย็บปลอกในหมอนยางพารา
- ขั้นตอนบรรจุถุง

๒) ด้านวิทยากร

การศึกษารูปแบบการฝึกอบรมในครั้งนี้ ได้เชิญวิทยากรจากนิคมรับเบอร์ ตำบลชัยพร อำเภอเมือง จังหวัดบึงกาฬ เป็นวิทยากรที่มีหน้าที่ความรับผิดชอบและประสบการณ์โดยตรงในการผลิตหมอน ยางพาราปละมีวิทยากรผู้ช่วย ทำให้สามารถถ่ายทอดเนื้อหา เทคนิคในการสอนแต่ละหัวข้อได้เป็นอย่างดี ทำให้ ผู้เรียนเข้าใจ ปฏิบัติได้ทุกคน ปฏิบัติตามคำสั่งได้ถูกต้อง รวดเร็วและทันตามเวลาที่กำหนด

๓) ด้านผู้เข้ารับการฝึก

สำนักงานพัฒนาฝีมือแรงงานบึงกาฬได้คัดเลือกกลุ่มสตรีที่เป็นเกษตรกรชาวสวนยางในพื้นที่ ทำให้มีความพร้อมในการเข้ารับการฝึกอบรม อย่างไรก็ตาม การคัดเลือกกลุ่มเป้าหมายควรกำหนดคุณสมบัติ ของ ผู้เข้ารับการฝึกให้ชัดเจน เช่น อายุ เพศ ความรู้พื้นฐาน เป็นต้น

๔) ด้านสถานที่/สิ่งอำนวยความสะดวก

เนื่องจากใช้ลานยางนิคมรับเบอร์ เป็นสถานที่ฝึกอบรมการทำหมอนยางพารา ทำให้ผู้เข้า รับการอบรมได้รับความสะดวกในเรื่องเครื่องมือ วัสดุและอุปกรณ์การฝึก มีครบพร้อมใช้งานได้จริง และสามารถเรียนรู้ขั้นตอนการทำหมอนตั้งแต่แรกจนถึงขั้นตอนสุดท้าย คือ บรรจุหีบห่อรอจำหน่าย นอกจากนี้ผู้

เข้ารับการอบรมเดินทางสะดวก พักอยู่ในพื้นที่ มีป้ายบอกจุดบริการที่ชัดเจนและมีการประชาสัมพันธ์หลักสูตรให้กับผู้รับบริการอย่างทั่วถึง

๕) ด้านรูปแบบการฝึกอบรม

การอบรมเป็นการบรรยาย และการลงปฏิบัติการทำงานจริง ตามโจทย์ที่วิทยากรกำหนด การได้เห็นตัวอย่างของชิ้นงานที่ได้คุณภาพ เป็นตัวอย่างให้ผู้เข้ารับการอบรม มีจินตนาการและเข้าถึงผลงานได้มากและรวดเร็วขึ้น

๖) ด้านเครื่องมือ/อุปกรณ์/วัสดุ

การเลือกใช้เครื่องมือ/อุปกรณ์/วัสดุ ควรคำนึงถึงความปลอดภัยในการปฏิบัติงานแต่ละขั้นตอน เช่น ขั้นตอนยกถังป่นน้ำยาฆ่าเชื้อแบบพิมพ์ เนื่องจากถังป่นมีน้ำหนักประมาณ ๑๐-๑๕ กิโลกรัม ขั้นตอนยกแบบพิมพ์หมอนออกจากตู้หนึ่ง เนื่องจากแบบพิมพ์จะร้อนมากควรใส่ถุงมือกันความร้อน เป็นต้น

๗) การประเมินในการอบรม

การประเมินผล จะประเมินจากผลงานที่วิทยากรได้มีการมอบหมายให้ปฏิบัติจะทำให้วิทยากรทราบความเข้าใจและการพัฒนาทักษะของผู้เข้ารับการอบรมได้ โดยเฉพาะ ขั้นตอนการแกะหมอนจากแบบพิมพ์หลังจากการนี้ ควรดึงหมอนอย่างระมัดระวังไม่ให้ฉีกขาด ถ้าเกิดความเสียหายทำให้สิ้นเปลืองวัสดุ

๔.๓ ข้อเสนอแนะ

การศึกษา “โครงการศึกษารูปแบบการฝึกอบรม หลักสูตร การแปรรูปผลิตภัณฑ์จากยางพารา” ผู้ศึกษามีข้อเสนอแนะดังนี้

๑) ด้านเนื้อหาหลักสูตร ควรปรับเนื้อหาหลักสูตรจากเดิม ฝึกอบรม ๑๘ ชั่วโมง เป็น ๓๐ ชั่วโมง เพื่อให้ผู้เข้ารับการฝึกอบรมที่ไม่มีพื้นฐานและทักษะมาก่อน ฝึกปฏิบัติให้มีความชำนาญในการผลิตเพื่อให้ได้หมอนยางพาราที่มีคุณภาพและมาตรฐาน สามารถจำหน่ายทั้งในและต่างประเทศได้

๒) ด้านวิทยากร ควรคัดเลือกวิทยากรที่มีความรู้และเชี่ยวชาญในอาชีพเป็นอย่างดี โดยเฉพาะมีเทคนิคการถ่ายทอดความรู้ และทักษะให้สามารถเข้าใจได้ง่าย รวมทั้งการสาธิตที่น่าสนใจ ก่อนการลงมือปฏิบัติจริง

๓) ด้านผู้เข้ารับการฝึกอบรม ควรคัดเลือกกลุ่มเป้าหมายที่อยู่ในวัยกำลังแรงงาน หรือเป็นผู้ชายและมีสุขภาพแข็งแรง เนื่องจากเครื่องมือ/อุปกรณ์ในการผลิตหมอนยางมีน้ำหนักมาก ได้แก่ แบบแท่นพิมพ์ ถังป่นน้ำยา ขั้นตอนการรีดน้ำออก การยกแท่นพิมพ์เข้าตู้อบและตู้หนึ่ง เป็นต้น

๔) ด้านสถานที่ ควรใช้สถานที่ฝึกปฏิบัติจริง และแบ่งกลุ่มให้ผู้เข้ารับการอบรมสามารถปฏิบัติได้ทุกคนในทุกขั้นตอนการผลิต ซึ่งจะให้ผู้เข้ารับการอบรมได้เรียนรู้กระบวนการผลิตและอุปสรรค รวมทั้งการแก้ปัญหาระหว่างการผลิตได้เป็นอย่างดี

บรรณานุกรม

วิกิพีเดีย สารานุกรมเสรี. “น้ำยางข้น.” [ออนไลน์]. เข้าถึงได้จาก : <https://th.wikipedia.org/wiki/น้ำยางข้น> (วันที่ค้นข้อมูล: ๙ กันยายน ๒๕๖๐).

กระทรวงแรงงาน. “กรอบยุทธศาสตร์การพัฒนาศักยภาพคนวัยทำงานของประเทศไทย ระยะ ๒๐ ปี (พ.ศ. ๒๕๖๐ –๒๕๗๙).” [ออนไลน์]. เข้าถึงได้จาก : http://www.mol.go.th/sites/default/files/downloads/pdf/plan_yuttasat_๒๐_formonov๒๐๑๖.pdf. (วันที่ค้นข้อมูล: ๙ กันยายน ๒๕๖๐).

นายกสมาคมยางพาราไทย. “พลิกวิกฤตเป็นโอกาสด้วยนวัตกรรมยางพารา.” [ออนไลน์]. เข้าถึงได้จาก : http://www.thainr.com/th/message_detail.php?MID=๑๐๐ (วันที่ค้นข้อมูล: ๒๐ กันยายน ๒๕๖๐).

กองแผนงานและสารสนเทศ. “(ร่าง) แผนยุทธศาสตร์กรมพัฒนาฝีมือแรงงาน ระยะ ๕ ปี พ.ศ. ๒๕๖๐-๒๕๖๔” [ออนไลน์]. เข้าถึงได้จาก : www.dsd.go.th/it/Region/Show_Doc. (วันที่ค้นข้อมูล: ๒๕ กันยายน ๒๕๖๐).

ภาคผนวก



บันทึกข้อความ

ฉบับที่ S816	รองอธิบดี 1 เลขที่ ๓๐๕๗
วันที่ ๙ มิ.ย. ๒๕๖๐	วันที่ ๙ มิ.ย. ๒๕๖๐
เวลา	เวลา

ส่วนราชการ กองพัฒนาศักยภาพแรงงานฯ ฝ่ายพัฒนาศักยภาพแรงงานสตรีและเยาวชน โทรศัพท์ ๖๑๕

ที่ รง ๐๔๐๕/๐๓๗๐๔

วันที่ ๖ มิถุนายน ๒๕๖๐

เรื่อง รายงานผลการดำเนินงานโครงการศึกษารูปแบบการฝึกอบรม หลักสูตร การแปรรูปผลิตภัณฑ์จากยางพารา
เรียน อธิบดี

๑. เรื่องเดิม

หนังสือกองพัฒนาศักยภาพแรงงานและผู้ประกอบกิจการที่ รง ๐๔๐๕/๐๕๐๒ ลงวันที่ ๗ เมษายน ๒๕๖๐ อธิบดีกรมพัฒนาฝีมือแรงงาน อนุมัติให้ดำเนินการจัดฝึกอบรมโครงการศึกษารูปแบบการฝึกอบรม หลักสูตร การแปรรูปผลิตภัณฑ์จากยางพารา จำนวน ๑ รุ่น เป็นเงิน ๑๐๔,๑๓๐ บาท (หนึ่งแสนสี่พันหนึ่งร้อยสามสิบบาทถ้วน) ระหว่างวันที่ ๗ - ๙ พฤษภาคม ๒๕๖๐ ณ ลานยางนิคมรับเบอร์ บ้านหนองยาว ตำบลชัยพร อำเภอเมือง จังหวัดบึงกาฬ ให้กับสตรีว่างงาน สตรีทั่วไป และผู้สนใจ จำนวน ๒๕ คน ระยะเวลาฝึกอบรม ๑๘ ชั่วโมง เพื่อสร้างโอกาสในการประกอบอาชีพ และสร้างรายได้ที่ยั่งยืน

๒. ขั้รายงาน

กองพัฒนาศักยภาพแรงงานและผู้ประกอบกิจการ ขอนำเรียนสรุปผลการดำเนินโครงการ ดังนี้

๒.๑ กองพัฒนาศักยภาพแรงงานและผู้ประกอบกิจการ ได้ดำเนินการจัดฝึกอบรมโครงการศึกษารูปแบบการฝึกอบรม หลักสูตร การแปรรูปผลิตภัณฑ์จากยางพารา ระหว่างวันที่ ๗ - ๙ พฤษภาคม ๒๕๖๐ ณ ลานยางนิคมรับเบอร์ บ้านหนองยาว ตำบลชัยพร อำเภอเมือง จังหวัดบึงกาฬ ระยะเวลาฝึกอบรม ๑๘ ชั่วโมง ให้กับสตรีว่างงาน สตรีทั่วไปและผู้สนใจ มีผู้เข้าอบรม ๒๕ คน และผ่านการฝึกอบรมทั้งสิ้น ๒๕ คน ใช้งบประมาณทั้งสิ้น ๘๘,๒๔๘.๔๔ บาท (แปดหมื่นแปดพันสองร้อยสี่สิบบาทสี่สิบบาทสี่สตางค์)

๒.๒ วันที่ ๙ พฤษภาคม ๒๕๖๐ ได้รับเกียรติจากรองผู้ว่าราชการจังหวัดบึงกาฬ (นายสุรศักดิ์ เกษมสุวรรณ) เป็นประธานพิธีปิดการฝึกอบรม พร้อมกับมอบวุฒิบัตร และนายสง่า วงศ์ษาพาน ผู้อำนวยการกองพัฒนาศักยภาพแรงงานและผู้ประกอบกิจการ เป็นผู้กล่าวรายงาน

๒.๓ การฝึกอบรมวันแรก จำนวน ๓ ชั่วโมง เป็นการให้ความรู้พื้นฐานการทำหมอนยางพารา ขั้นตอน และวิธีปฏิบัติในการกรีดยางที่ถูกต้อง การทำยางแผ่น การผลิตน้ำยางสด กระบวนการผลิต น้ำยางข้น การผลิตโฟมยางจากน้ำยางธรรมชาติ ต่อจากนั้นแบ่งกลุ่มฝึกปฏิบัติ การผลิตหมอนยางพารา จำนวน ๑๕ ชั่วโมง รวมระยะเวลาฝึก ๑๘ ชั่วโมง

๒.๔ ผลการสอบถามความคิดเห็นและความพึงพอใจของผู้เข้ารับการอบรม สรุปได้ดังนี้

(๑) สถานภาพของผู้เข้ารับการอบรม เป็นเพศหญิง คิดเป็นร้อยละ ๑๐๐ มีอายุระหว่าง ๕๑ - ๖๐ ปี และอายุ ๖๑ ปี ขึ้นไป คิดเป็นร้อยละ ๔๔ อายุระหว่าง ๔๑ - ๕๐ ปี คิดเป็นร้อยละ ๑๒ เป็นกำลังแรงงาน ร้อยละ ๕๖ เป็นผู้สูงอายุ ร้อยละ ๔๔ มีการศึกษาระดับประถมศึกษา คิดเป็นร้อยละ ๘๘ รองลงมา ระดับมัธยมศึกษาตอนปลาย คิดเป็นร้อยละ ๑๒ และมีอาชีพด้านการเกษตร คิดเป็นร้อยละ ๙๒ อาชีพรับจ้าง คิดเป็นร้อยละ ๘

(๒) ระดับความพึงพอใจของผู้รับบริการ มีความพึงพอใจในระดับมากที่สุด ด้านสิ่งอำนวยความสะดวก คิดเป็น ๔.๖๘ คะแนน รองลงมา ด้านเจ้าหน้าที่และจริยธรรมในการให้บริการ คิดเป็น ๔.๔๑ คะแนน ด้านการบริการและคุณภาพการให้บริการ คิดเป็น ๔.๐๕ คะแนน

(๓) ระดับความพึงพอใจของงานบริการด้านวิชาการ ผู้เข้ารับการฝึกอบรมมีความพึงพอใจในระดับมากที่สุด เรื่อง วิทยากรตอบคำถามได้ชัดเจน คิดเป็น ๔.๐๘ คะแนน รองลงมา เรื่อง การสรุปจบและข้อคิดของวิทยากร คิดเป็น ๔.๐๔ คะแนน เรื่อง คุณค่าของเอกสารประกอบการสัมมนา คิดเป็น ๔.๐๐ คะแนน เรื่องความรู้หลังการอบรม คิดเป็น ๓.๘๔ คะแนน เรื่อง การสร้างบรรยากาศในการร่วมสัมมนาของวิทยากร คิดเป็น ๓.๗๖ คะแนน

เรื่อง ความสามารถในการถ่ายทอดของวิทยากร คิดเป็น ๓.๖๘ คะแนน เรื่อง เนื้อหาวิชาเป็นประโยชน์ต่อการปฏิบัติงาน คิดเป็น ๓.๖๔ คะแนน เรื่อง วิทยากรมีทักษะการใช้อุปกรณ์ สื่อ โสตทัศนูปกรณ์ คิดเป็น ๓.๔๐ คะแนน และเรื่อง ความรู้ก่อนการอบรม คิดเป็น ๑.๑๒ คะแนนโดยมีค่าเฉลี่ยความคิดเห็นโดยรวม อยู่ในระดับ ๔.๒๓

(๔) ผลการประเมินการทดสอบผู้เข้ารับการฝึกอบรมของวิทยากร พบว่า ผู้เข้ารับการฝึกอบรมมีความรู้ความสามารถเกี่ยวกับพื้นฐานการทำหมอนยางพารา และการผลิตหมอนยางพารา ในระดับดีมาก โดยมีค่าเฉลี่ยในภาพรวมอยู่ในระดับ ๔.๘๓

(๕) ผลการประเมินพฤติกรรมผู้เข้ารับการฝึกอบรมของวิทยากร พบว่า ผู้เข้ารับการฝึกอบรมมีพฤติกรรมในด้านต่างๆ ในระดับดีมาก ได้แก่ การเตรียมอุปกรณ์/การเลือกใช้ ความตั้งใจรับฟังบรรยาย การลงมือปฏิบัติ การประยุกต์ใช้ ความรับผิดชอบ และการมีน้ำใจช่วยเหลือในกลุ่ม รองลงมา เรื่อง การแสดงความคิดเห็น อยู่ในระดับดี โดยมีค่าเฉลี่ยในภาพรวมอยู่ในระดับ ๔.๗๒

๒.๕ ข้อเสนอแนะ

(๑) ด้านผู้เข้ารับการฝึกอบรม ควรคัดเลือกกลุ่มเป้าหมายที่อยู่ในวัยกำลังแรงงาน เป็นผู้ชาย และมีสุขภาพแข็งแรง เนื่องจากเครื่องมือ/อุปกรณ์ในการผลิตหมอนยางพารามีน้ำหนักมาก ได้แก่ แท่นพิมพ์ ถังปั่นน้ำยาง ขั้นตอนการรีดน้ำออก การยกแท่นพิมพ์เข้าตู้อบและตู้ขึ้น เป็นต้น

(๒) ด้านวิทยากร ควรคัดเลือกวิทยากรที่มีความรู้และเชี่ยวชาญในอาชีพเป็นอย่างดี โดยเฉพาะมีเทคนิคการถ่ายทอดความรู้ และทักษะให้สามารถเข้าใจได้ง่าย รวมทั้งการสาธิตที่น่าสนใจ ก่อนการลงมือปฏิบัติจริง

(๓) ด้านเนื้อหาหลักสูตร ควรปรับเนื้อหาหลักสูตรจากเดิม ฝึกอบรม ๑๘ ชั่วโมง เป็น ๓๐ ชั่วโมง เพื่อให้ผู้เข้ารับการฝึกอบรมที่ไม่มีพื้นฐานและทักษะมาก่อน ฝึกปฏิบัติให้มีความชำนาญในการผลิต เพื่อให้ได้หมอนยางพาราที่มีคุณภาพและมาตรฐาน สามารถจำหน่ายทั้งในและต่างประเทศได้

(๔) ด้านสถานที่ ควรใช้สถานที่ฝึกปฏิบัติจริง และแบ่งกลุ่มให้ผู้เข้ารับการอบรมสามารถปฏิบัติได้ทุกคนในทุกขั้นตอนการผลิต ซึ่งจะช่วยให้ผู้เข้ารับการอบรมได้เรียนรู้กระบวนการผลิตและอุปสรรค รวมทั้งการแก้ปัญหาระหว่างการผลิตได้เป็นอย่างดี

๓. ข้อพิจารณา

กองพัฒนาศักยภาพแรงงานและผู้ประกอบกิจการ พิจารณาแล้วเห็นควรดำเนินการ ดังนี้

๓.๑ แจกผลการศึกษารูปแบบ หลักสูตร การแปรรูปผลิตภัณฑ์จากยางพารา แก่สำนักพัฒนาผู้ฝึกและเทคโนโลยีการฝึก เพื่อเป็นข้อมูลในการพัฒนาหลักสูตรกลางของกรมพัฒนาฝีมือแรงงาน

๓.๒ แจกรายงานผลการศึกษารูปแบบ หลักสูตร การแปรรูปผลิตภัณฑ์จากยางพารา ตามข้อ ๓.๑ แก่สถาบันพัฒนาฝีมือแรงงาน และสำนักงานพัฒนาฝีมือแรงงาน ทางเว็บไซต์ <http://home.dsd.go.th/wepdp> เพื่อเป็นข้อมูลเบื้องต้นในการขยายผลพัฒนาฝีมือแรงงานก่อนการจัดส่งคู่มือภายใต้โครงการฯ และหลักสูตรการฝึกที่ได้รับการอนุมัติจากกรมพัฒนาฝีมือแรงงาน เพื่อส่งให้สถาบันพัฒนาฝีมือแรงงาน และสำนักงานพัฒนาฝีมือแรงงาน ใช้ประโยชน์ต่อไป

จึงเรียนมาเพื่อโปรดพิจารณา หากเห็นชอบจะได้ดำเนินงานในส่วนที่เกี่ยวข้องต่อไป

เรียน ผู้อำนวยการกอง

เพื่อโปรดทราบ

เพื่อโปรดพิจารณา

เห็นควรมอบ.....

(นายสง่า วงศ์ษาพาน)

๓๓๓๖
- ๓๓๓๖๓๖
สิงห์ชัย
สง่าชัย

๑๓ มิ.ย. ๒๕๖๐

- เห็นชอบ

- ดำเนินการตามแผน

(นายธีรพล ชุนเมือง)

อธิบดีกรมพัฒนาฝีมือแรงงาน

๑๓ มิ.ย. ๒๕๖๐

13 มิ.ย. ๒๕๖๐ ผู้อำนวยการกองพัฒนาศักยภาพแรงงานและผู้ประกอบกิจการ

นางอรรดา

๑๓ มิ.ย. ๒๕๖๐

(นางอรรดา แก้วกาชัยเจริญ)

สรุปความพึงพอใจของผู้รับบริการ
 โครงการศึกษารูปแบบการฝึกอบรม หลักสูตร การแปรรูปผลิตภัณฑ์จากยางพารา
 ระหว่างวันที่ ๗ - ๙ พฤษภาคม ๒๕๖๐
 สถานที่ ณ ลานยางนิคมรับเบอร์ บ้านหนองยาว ต. ชัยพร อ. เมืองบึงกาฬ จ. บึงกาฬ

วิธีการศึกษากำหนดค่าเฉลี่ยมีความหมาย ดังนี้

๑. ค่าเฉลี่ยระดับ ๐ - ๑.๐๐	หมายถึง	มีความพึงพอใจน้อยที่สุด
๒. ค่าเฉลี่ยระดับ ๑.๐๑ - ๒.๐๐	หมายถึง	มีความพึงพอใจน้อย
๓. ค่าเฉลี่ยระดับ ๒.๐๑ - ๓.๐๐	หมายถึง	มีความพึงพอใจพอใช้ (ปานกลาง)
๔. ค่าเฉลี่ยระดับ ๓.๐๑ - ๔.๐๐	หมายถึง	มีความพึงพอใจมาก
๕. ค่าเฉลี่ยระดับ ๔.๐๑ - ๕.๐๐	หมายถึง	มีความพึงพอใจมากที่สุด

ซึ่งปรากฏผล ดังนี้

ตารางที่ ๑ ข้อมูลทั่วไปและสถานภาพของผู้เข้ารับการอบรม

ข้อมูล	จำนวน (คน)	ร้อยละ	หมายเหตุ
๑. เพศ			
ชาย			
หญิง	๒๕	๑๐๐	
๒. อายุ			
๑๘ - ๒๕ ปี			
๒๖ - ๓๐ ปี			
๓๑ - ๔๐ ปี			
๔๑ - ๕๐ ปี	๓	๑๒	
๕๑ - ๖๐ ปี	๑๑	๔๔	
๖๑ ปี ขึ้นไป	๑๑	๔๔	
๓. ประเภทผู้ใช้งาน			
เยาวชน			
สตรี			
คนพิการ			
กำลังแรงงาน	๑๔	๕๖	
ผู้สูงอายุ	๑๑	๔๔	
สถานประกอบการ			
อื่นๆ ผู้สนใจ			

ตารางที่ ๑ (ต่อ)

ข้อมูล	จำนวน (คน)	ร้อยละ	หมายเหตุ
๔. ระดับการศึกษา ประถมศึกษา มัธยมศึกษาตอนต้น มัธยมศึกษาตอนปลาย ปวช./ปวส. ปริญญาตรี ปริญญาโท ปริญญาเอก อื่นๆ.....	๒๒ ๓	๘๘ ๑๒	
๕. ประกอบอาชีพ นักศึกษา การเกษตร ธุรกิจส่วนตัว รับจ้าง ข้าราชการบำนาญ ผลิตและจำหน่ายสินค้าอุปโภค-บริโภค กลุ่ม OTOP (ระบุ)..... ผลิตและจำหน่ายสินค้างานฝีมือ-สิ่งประดิษฐ์ ว่างงาน/ประสังค์หางานทำ ตำแหน่ง(ระบุ)..... อื่นๆ.....	๒๓ ๒	๙๒ ๘	

ตอนที่ ๒ ระดับความพึงพอใจของผู้รับบริการ

ประเด็น	ระดับความพึงพอใจในการรับบริการ					ค่าเฉลี่ย ระดับ ความคิดเห็น
	มากที่สุด	มาก	ปานกลาง	น้อย	น้อยที่สุด	
	๕	๔	๓	๒	๑	
๑. ด้านการบริการและคุณภาพการให้บริการ						
๑.๑ ขั้นตอนการบริการรวดเร็ว ,ไม่ยุ่งยากซับซ้อน	๒	๑๕	๘			๓.๗๖
๑.๒ การบริการและให้ข้อมูล ครบถ้วน,ชัดเจน,ถูกต้อง,เป็นปัจจุบัน	๓	๑๒	๑๐			๒.๕๒
๑.๓ มีความเสมอภาคในการให้บริการ	๙	๑๕	๑			๔.๒๐
๑.๔ คำนึงถึงผลประโยชน์ของประชาชนเป็นหลัก	๑๖	๙				๔.๖๔
๑.๕ มีอุปกรณ์/เครื่องมือที่ทันสมัยในการให้บริการ	๑๙	๖				๔.๗๖
๑.๖ เปิดให้บริการตรงตามเวลาราชการหรือมากกว่า	๑๐	๑๕				๔.๔๐
ค่าเฉลี่ย						๔.๐๕

ประเด็น	ระดับความพึงพอใจในการรับบริการ					ค่าเฉลี่ย ระดับ ความคิดเห็น
	มากที่สุด	มาก	ปานกลาง	น้อย	น้อยที่สุด	
	๕	๔	๓	๒	๑	
๒. ด้านเจ้าหน้าที่และจริยธรรมในการให้บริการ						
๒.๑ บริการด้วยความสุภาพ	๑๑	๑๔				๔.๔๔
๒.๒ บริการด้วยความกระตือรือร้น เอาใจใส่	๑๓	๑๒				๔.๕๒
๒.๓ มีความรู้ในการให้บริการ	๑๐	๑๕				๔.๔๐
๒.๔ มีความซื่อสัตย์สุจริต (ไม่รับสินบน ไม่หาประโยชน์ในทางมิชอบ)	๑๐	๑๓	๒			๔.๓๒
๒.๕ มีความประพฤติเหมาะสมน่านับถือ	๑๑	๑๔				๔.๔๔
๒.๖ เจ้าหน้าที่ปฏิบัติงานเต็มเวลาราชการ (ไม่นำเวลาราชการไปทำธุระส่วนตัว)	๘	๑๗				๔.๓๒
ค่าเฉลี่ย						๔.๔๑

ประเด็น	ระดับความพึงพอใจในการรับบริการ					ค่าเฉลี่ย ระดับ ความคิดเห็น
	มากที่สุด	มาก	ปานกลาง	น้อย	น้อยที่สุด	
	๕	๔	๓	๒	๑	
๓. ด้านสิ่งอำนวยความสะดวก						
๓.๑ ความสะอาดของสถานที่ให้บริการ	๒๐	๕				๔.๘๐
๓.๒ ป้ายบอกจุดชัดเจน เข้าใจง่าย	๑๖	๓	๖			๔.๔๐
๓.๓ ความเพียงพอของอุปกรณ์/เครื่องมือในการให้บริการ	๒๐	๔	๑			๔.๖๔
๓.๔ ความเพียงพอของสิ่งอำนวยความสะดวก เช่น ที่นั่งคอยรับบริการ, โทรศัพท์, น้ำดื่ม	๒๒	๓				๔.๘๘
ค่าเฉลี่ย						๔.๖๘

กำหนดการฝึกอบรม
โครงการศึกษารูปแบบการฝึกอบรม หลักสูตร การแปรรูปผลิตภัณฑ์จากยางพารา
ระหว่างวันที่ ๗ - ๙ พฤษภาคม ๒๕๖๐
ณ ลานยางนิคมรับเบอร์ บ้านหนองยาว ตำบลชัยพร อำเภอเมืองบึงกาฬ จังหวัดบึงกาฬ

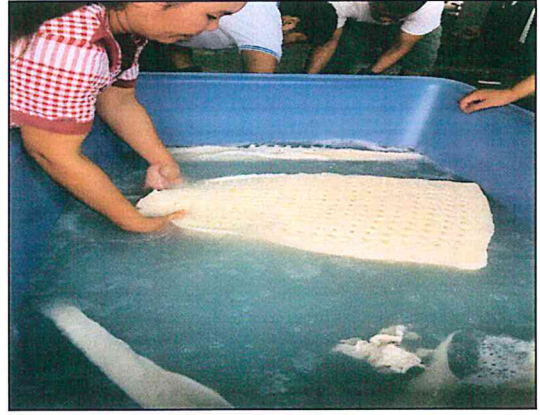
วัน/เวลา	หัวข้อวิชา	วิทยากร
วันที่ ๗ พฤษภาคม ๒๕๖๐ ๐๘.๐๐ - ๐๘.๔๕ น. ๐๘.๔๕- ๐๙.๐๐ น. ๐๙.๐๐- ๑๒.๐๐ น. (ทฤษฎีจำนวน ๓ ชั่วโมง) ๑๓.๐๐- ๑๖.๐๐ น. (ฝึกปฏิบัติจำนวน ๓ ชั่วโมง)	- ลงทะเบียน - พิธีเปิดการฝึกอบรม - บรรยาย หัวข้อ “พื้นฐานการทำหมอนยางพารา” - การผลิตน้ำยางสด - การใช้เครื่องมือ/เครื่องจักรการผลิตน้ำยางชั้น - การผลิตหมอนยาง nature foam - ฝึกปฏิบัติ หัวข้อ “การผลิตหมอนยางพารา”	กองพัฒนาศักยภาพแรงงานฯ ผู้บริหารกรมพัฒนาฝีมือแรงงาน อ. เกษตร แนบสนธิ ศูนย์วิจัยยางหนองคาย อ. ระพีพรรณ หลวงหลาด และ อ. สุรศักดิ์ เขิดชู
วันที่ ๘ พฤษภาคม ๒๕๖๐ ๐๘.๐๐ - ๐๙.๐๐ น. ๐๙.๐๐ - ๑๖.๐๐ น. (ฝึกปฏิบัติจำนวน ๖ ชั่วโมง)	-ลงทะเบียน - ฝึกปฏิบัติ หัวข้อ “การผลิตหมอนยางพารา” (ต่อ)	กองพัฒนาศักยภาพแรงงานฯ อ. ระพีพรรณ หลวงหลาด และ อ. สุรศักดิ์ เขิดชู
วันที่ ๙ พฤษภาคม ๒๕๖๐ ๐๙.๐๐- ๑๖.๐๐ น. (ฝึกปฏิบัติจำนวน ๖ ชั่วโมง)	-ลงทะเบียน - ฝึกปฏิบัติ หัวข้อ “การผลิตหมอนยางพารา” (ต่อ) - ประเมินผลการฝึกอบรม	กองพัฒนาศักยภาพแรงงานฯ อ. ระพีพรรณ หลวงหลาด และ อ. สุรศักดิ์ เขิดชู

หมายเหตุ เวลา ๑๐.๓๐ - ๑๐.๔๐ น. รับประทานอาหารว่างและเครื่องดื่ม
 เวลา ๑๒.๐๐ - ๑๓.๐๐ น. พักรับประทานอาหารกลางวัน

สรุป ภาคทฤษฎี ๓ ชั่วโมง และภาคปฏิบัติ ๑๕ ชั่วโมง รวมเป็น ๑๘ ชั่วโมง

ภาพกิจกรรม
โครงการศึกษารูปแบบการฝึกอบรม
หลักสูตร การแปรรูปผลิตภัณฑ์จากยางพารา
ระหว่างวันที่ ๗ - ๙ พฤษภาคม ๒๕๖๐
ณ ลานยางนิคมรับเบอร์ บ้านหนองยาว ตำบลชัยพร อำเภอเมือง จังหวัดบึงกาฬ







คณะผู้จัดทำ

ที่ปรึกษา

นายธีรพล ขุนเมือง
นายสุรพล พลอยสุข

อธิบดีกรมพัฒนาฝีมือแรงงาน
รองอธิบดีกรมพัฒนาฝีมือแรงงาน

คณะผู้จัดทำ

นายสง่า วงศ์ษาพาน
นางบัญญัติ สุขสถิตย์
นางเอื้อสิริ เสริมเจริญกิจ

ผู้อำนวยการกองพัฒนาศักยภาพแรงงานและผู้ประกอบกิจการ
หัวหน้ากลุ่มงานพัฒนาศักยภาพแรงงานสตรีและเยาวชน
นักวิชาการพัฒนาฝีมือแรงงานชำนาญการ