



โครงการศึกษารูปแบบการฝึกอบรม
หลักสูตร เกษตรชีวภาพและแปรรูปผลผลิตด้านการเกษตร
เพื่อการประกอบอาชีพ สำหรับเยาวชนด้อยโอกาส



กลุ่มงานพัฒนาศักยภาพแรงงานสตรีและเยาวชน
กองพัฒนาศักยภาพแรงงานและผู้ประกอบกิจการ
กรมพัฒนาฝีมือแรงงาน กระทรวงแรงงาน

คำนำ

ด้วยนโยบายรัฐบาลภายใต้การนำของพลเอก ประยุทธ์ จันทร์โอชา นายกรัฐมนตรี ได้กำหนด ยุทธศาสตร์ชาติ ๒๐ ปี (พ.ศ. ๒๕๖๐ – ๒๕๗๙) โดยมียุทธศาสตร์สำคัญในการพัฒนาและเสริมสร้างศักยภาพคน เพื่อพัฒนาคนและสังคมให้เป็นรากฐานที่แข็งแกร่งของประเทศ และพลเอกศิริชัย ดิษฐกุล รัฐมนตรีว่าการ กระทรวงแรงงาน ได้นำยุทธศาสตร์ของรัฐบาลสู่การปฏิบัติ โดยจัดทำยุทธศาสตร์การพัฒนาทรัพยากรมนุษย์ ๒๐ ปี สร้างโอกาสความเสมอภาคและเท่าเทียมกันทางสังคม สร้างความเป็นธรรมและลดความเหลื่อมล้ำในสังคม เพิ่มโอกาสกลุ่มเป้าหมายที่มีรายได้น้อยให้เข้าถึงบริการของรัฐ พัฒนาทักษะฝีมือเพื่อการประกอบอาชีพให้แก่ กลุ่มเป้าหมาย เช่นผู้ยากจน ผู้ด้อยโอกาส เป็นต้น

กรมพัฒนาฝีมือแรงงาน จึงกำหนดแนวทางการส่งเสริมและพัฒนาศักยภาพแรงงานเยาวชน ให้สอดคล้องกับยุทธศาสตร์การพัฒนาทรัพยากรมนุษย์ ๒๐ ปี ของกระทรวงแรงงาน โดยมอบหมายให้กองพัฒนา ศักยภาพแรงงานและผู้ประกอบกิจการ ศึกษารูปแบบที่เหมาะสมในการพัฒนาฝีมือแรงงาน เพื่อเป็นแนวทางการ ดำเนินการปฏิบัติภารกิจแก่สถาบันพัฒนาฝีมือแรงงาน และสำนักงานพัฒนาฝีมือแรงงาน

โครงการศึกษารูปแบบการฝึกอบรม หลักสูตร เกษตรชีวภาพและแปรรูปผลผลิตด้านการเกษตร เพื่อการประกอบอาชีพ สำหรับเยาวชน จัดทำขึ้นโดยการนำเสนอข้อมูล รูปแบบ วิธีการดำเนินโครงการ บทสรุป และข้อเสนอแนะ ผลการศึกษารูปแบบภายใต้โครงการดังกล่าว มาสรุปวิเคราะห์เป็นข้อเสนอแนะภายใต้ องค์ประกอบ ๔ ด้าน ได้แก่ หลักสูตรการฝึกอบรม วิทยากร ผู้เข้ารับการอบรมและสถานที่สำหรับการจัดฝึกอบรม เพื่อเป็นแนวทางการขยายผลการฝึกอบรม กลุ่มเยาวชน สำหรับเป็นแนวทางการปฏิบัติงานแก่สถาบันพัฒนาฝีมือ แรงงาน และสำนักงานพัฒนาฝีมือแรงงาน

กรมพัฒนาฝีมือแรงงาน หวังเป็นอย่างยิ่งว่า เอกสารเล่มนี้จะเป็นแนวทางหนึ่งที่เป็นประโยชน์ต่อการ เผยแพร่ ขยายผลการฝึกอบรมเพื่อรองรับการเปลี่ยนแปลงด้านเทคโนโลยีที่มีผลต่อประชาชนทุกกลุ่ม ให้สามารถ สร้างรายได้จากเทคโนโลยีที่มีอยู่ เพื่อรองรับทิศทางการพัฒนาประเทศไทย ๔.๐ ต่อไป



(นายธีรพล ขุนเมือง)

อธิบดีกรมพัฒนาฝีมือแรงงาน

๒๗ กันยายน ๒๕๖๐

สารบัญ

หน้า

บทที่ ๑	บทนำ	
	เด็กและเยาวชนกับสภาพปัญหาความด้อยโอกาส	๑
	วัตถุประสงค์	๒
	ขอบเขตและเป้าหมาย	๒
	วิธีการศึกษา	๒
	ประโยชน์ที่คาดว่าจะได้รับ	๒
บทที่ ๒	กฎหมาย นโยบาย แผนที่เกี่ยวข้องกับเยาวชน และหน้าที่ความรับผิดชอบ	๓
บทที่ ๓	วิธีการศึกษา	๗
บทที่ ๔	ผลการดำเนินงาน	๑๐
บทที่ ๕	บทสรุปและข้อเสนอแนะ	๑๖

บรรณานุกรม

ภาคผนวก

- การเกษตรธรรมชาติ ตามแนวทางเศรษฐกิจพอเพียง
- รายละเอียดการดำเนินงานตามองค์ประกอบของการทำการเกษตรแบบธรรมชาติ
- รายงานผลการดำเนินโครงการและ หลักสูตร เกษตรชีวภาพและแปรรูปผลผลิตด้านการเกษตร
เพื่อการประกอบอาชีพ สำหรับเยาวชนด้อยโอกาส
- สรุปความพึงพอใจของผู้รับบริการ
- กำหนดการ
- ภาพกิจกรรม

คณะผู้จัดทำ

บทที่ ๑ บทนำ

เด็กและเยาวชนกับสภาพปัญหาความด้อยโอกาส

ประเทศไทยเราพัฒนาภายใต้ระบบทุนนิยมเสรีตั้งแต่แผนพัฒนาเศรษฐกิจและสังคมแห่งชาติ ฉบับที่ ๑ ที่เริ่มประกาศใช้ในปี พ.ศ.๒๕๐๔ อันเป็นแผนที่เป็นจุดเริ่มต้นของการเปลี่ยนระบบการผลิตของประเทศไทยไปโดยสิ้นเชิง จากการผลิตเพื่อการบริโภคในประเทศเป็นการผลิตเพื่อการส่งออกจากเดิมที่อิงฐานการผลิตแบบเกษตรกรรม สู่อุตสาหกรรมที่เน้นการผลิตในภาคอุตสาหกรรมและบริการอย่างรวดเร็ว ในช่วงกว่า ๕๐ ปีนี้ เราได้เห็นความเปลี่ยนแปลงชัดเจนในโครงสร้างเศรษฐกิจของประเทศ จากแรงงานภาคเกษตรที่เคยคิดเป็นจำนวนร้อยละ ๗๐ จากแรงงานทั้งประเทศในปี ๒๕๑๖-๒๕๒๐ ลดลงมาเหลือเพียงร้อยละ ๓๐ ในปี ๒๕๕๓ และสัดส่วนมูลค่าการผลิต ในภาคเกษตรต่อ ผลิตภัณฑ์มวลรวมในประเทศ มีแนวโน้มที่ลดลงอย่างชัดเจนอีกด้วย โดยเฉพาะตั้งแต่ช่วงทศวรรษ ๒๕๓๐ เป็นต้นมาที่เราจะเริ่มเห็นการเปลี่ยนแปลงที่เกิดขึ้นอย่างรวดเร็วนี้ และแม้จะมีวิกฤตเศรษฐกิจเข้ามาคั่นในปี ๒๕๔๑ แนวโน้มสัดส่วนการผลิตที่เปลี่ยนไปดังกล่าวก็ยังคงดำเนินมาอย่างต่อเนื่องถึงปัจจุบัน

ในรอบ ๕ ทศวรรษที่ผ่านมา เราจึงได้เห็นการเติบโตทางเศรษฐกิจ การส่งออกสินค้าอุตสาหกรรม การเกิดขึ้นของนิคมอุตสาหกรรมขนาดใหญ่ในหลายสิบจังหวัด ตลอดจนการเติบโตของธุรกิจท่องเที่ยวและบริการและสิ่งเหล่านี้ก็ทำให้เราเห็นการเปลี่ยนแปลงของโครงสร้างสังคมไทยที่เปลี่ยนไปอย่างชัดเจนเช่นกัน การเติบโตของเมืองและประชากรที่อาศัยในเขตเมือง การเพิ่มขึ้นของชุมชนแออัด โครงสร้างและขนาดครอบครัวที่เล็กลงตลอดจนลักษณะความสัมพันธ์ในครอบครัวไทยที่เปลี่ยนแปลงไปจากการเคลื่อนย้ายแรงงานจากชนบทสู่เมือง เป็นต้นสิ่งเหล่านี้ได้ถอนรากถอนโคนสภาพสังคมของไทยแบบดั้งเดิมให้เปลี่ยนไปอย่างมหาศาลทั้งคุณภาพชีวิตในเขตเมืองที่ตกต่ำ ขนาดครอบครัวที่เล็กลง อัตราการหย่าร้างที่เพิ่มสูงขึ้นสภาพเด็กและเยาวชนที่อยู่โดยปราศจากพ่อแม่หรือห่างไกลพ่อแม่ที่เพิ่มขึ้น สิ่งเหล่านี้ล้วนเป็นปรากฏการณ์ที่ปฏิเสธไม่ได้ว่าเป็นผลกระทบอันเนื่องมาจากการวางกลยุทธ์ทางเศรษฐกิจแบบทุนนิยมที่ละเลยหรือมองข้ามผลอันเลวร้ายที่จะเกิดขึ้นกับสังคม ครอบครัว เด็กและเยาวชน การละเลยหรือความล้มเหลวในการกระจายการผลิตและรายได้ลงไปสู่ฐานชุมชนหมู่บ้านให้มีความมั่นคงเข้มแข็งเพียงพอที่จะรักษาโครงสร้างและสายใยของสังคมและครอบครัวแบบเดิมไว้ได้ สิ่งเหล่านี้คือต้นตอของปัญหาที่นำไปสู่ความเหลื่อมล้ำด้อยโอกาสและปัญหาความยากจนที่ยังปรากฏให้เห็นอยู่ทั่วไปในพื้นที่ชนบททุกภูมิภาคและยังคงเป็นต้นตอของปัญหาความด้อยโอกาสและความเสี่ยงที่เกิดขึ้นกับเด็กและเยาวชนของเราหลายล้านคน อันจะเป็นสาระสำคัญที่จะกล่าวถึงต่อไป

กรมพัฒนาฝีมือแรงงาน โดยกองพัฒนาศักยภาพแรงงานและผู้ประกอบกิจการ ได้เล็งเห็นความสำคัญในการพัฒนาศักยภาพกลุ่มเยาวชนด้อยโอกาสในการประกอบอาชีพ กองพัฒนาศักยภาพแรงงานและผู้ประกอบกิจการ จึงได้ดำเนินการโครงการศึกษารูปแบบการฝึกอบรม หลักสูตร วิชาชีพ ชีวภาพ และแปรรูปผลผลิตด้านการเกษตร เพื่อการประกอบอาชีพ สำหรับเยาวชนด้อยโอกาส

วัตถุประสงค์

๑. เพื่อสร้างรูปแบบการ วิธีการ กลุ่มเป้าหมาย วิทยากร การเรียนการสอน วัสดุอุปกรณ์การฝึก ระยะเวลา สถานที่ ให้มีความพร้อมและครอบคลุมอย่างมีประสิทธิภาพ และนำผลการศึกษาปัญหาอุปสรรคข้อเสนอแนะเป็นข้อมูลในการจัดทำคู่มือโครงการศึกษารูปแบบการฝึกอบรมให้มีความเหมาะสมกับสมรรถนะและสถานการณ์นั้น ๆ

๒. เพื่อสร้างต้นแบบเป็นแนวทางการดำเนินงาน ให้สถาบันพัฒนาฝีมือแรงงาน สำนักงานพัฒนาฝีมือแรงงาน นำไปปฏิบัติงานให้สอดคล้องกับกลุ่มเป้าหมายตามความเหมาะสมของแต่ละพื้นที่

ขอบเขตและเป้าหมาย

การจัดทำนี้ได้ดำเนินการฝึกอบรม จำนวน ๑ รุ่น ๓๐ คน โดยกลุ่มเป้าหมายประกอบด้วย เยาวชนผู้ด้อยโอกาส ผู้ว่างงาน ไม่มีงานทำ หรืออยู่ระหว่าง ๑๘ – ๒๕ ปี ระหว่างวันที่ ๒๙ มีนาคม – ๒ เมษายน ๒๕๖๐ ณ ศูนย์การเรียนรู้เพื่อพัฒนาตนเอง มูลนิธิธนะวันฉาย อำเภอสารภี จังหวัดเชียงใหม่

วิธีการศึกษา

๑. ศึกษาสถานการณ์ ข้อมูลเยาวชน และพิจารณาจัดทำการศึกษารูปแบบการฝึกอบรม ประสานงานหน่วยงานที่เกี่ยวข้อง ทั้งภาครัฐและเอกชน หน่วยงานที่ทำงานเกี่ยวกับกลุ่มคนด้อยโอกาสและผู้มีรายได้น้อย และเยาวชนทั่วไปในตลาดแรงงาน ศึกษาความต้องการของตลาดแรงงาน ในกลุ่มเยาวชนที่ประสงค์จะเข้าสู่ตลาดแรงงาน

๒. ดำเนินการจัดฝึกอบรมโครงการศึกษารูปแบบการฝึกอบรม หลักสูตร เกษตรชีวภาพและแปรรูปผลผลิตด้านการเกษตร เพื่อการประกอบอาชีพ สำหรับเยาวชนด้อยโอกาส จำนวน ๓๐ ชั่วโมง โดยภาคทฤษฎี บรรยาย ๗ ชั่วโมง ความรู้พื้นฐาน “แนวทางและแนวทางการทำเกษตรชีวภาพ การพึ่งพาตนเองตามปรัชญาเศรษฐกิจพอเพียง” ความรู้พื้นฐานการแปรรูปอาหาร และภาคปฏิบัติ ๒๓ ชั่วโมง การผลิตจุลินทรีย์ท้องถิ่น (Indigenous Micro Organism) การผลิตจุลินทรีย์ ๗ ชนิด การผลิตอาหารหมักเลี้ยงสัตว์ การแปรรูปอาหารท้องถิ่น เพื่อการสร้างรายได้

ประโยชน์ที่คาดว่าจะได้รับ

๑. กรมพัฒนาฝีมือแรงงาน มีคู่มือโครงการศึกษารูปแบบการฝึกอบรม หลักสูตรเกษตรชีวภาพและแปรรูปผลผลิตด้านการเกษตร เพื่อการประกอบอาชีพ สำหรับเยาวชนด้อยโอกาส

๒. กรมพัฒนาฝีมือแรงงาน มีต้นแบบการฝึกอบรมเพื่อใช้สถาบันพัฒนาฝีมือแรงงาน สำนักงานพัฒนาฝีมือแรงงาน นำไปขยายผลเพื่อให้ครอบคลุมกลุ่มเป้าหมายตามความเหมาะสมของแต่ละพื้นที่ต่อไป

๓. กลุ่มเป้าหมายที่ผ่านการฝึกอบรม สามารถนำองค์ความรู้ ประสบการณ์ และทักษะ นำไปประกอบอาชีพมีงานทำสร้างรายได้กับตนเองอย่างยั่งยืนและมีการดำรงชีวิตที่มีคุณภาพและเป็นกำลังแรงงานที่สำคัญ

บทที่ ๒
กฎหมาย นโยบาย แผนที่เกี่ยวข้องกับเยาวชน
และหน้าที่ความรับผิดชอบ

การศึกษาการพัฒนาฝีมือแรงงาน โครงการศึกษารูปแบบการฝึกอบรม หลักสูตร เกษตรชีวภาพและแปรรูปผลผลิตด้านการเกษตร เพื่อการประกอบอาชีพ สำหรับเยาวชนด้อยโอกาส ผู้ศึกษาได้ทำการศึกษา ตามกฎหมาย นโยบาย และแผน ที่เกี่ยวข้องต่าง ๆ ดังนี้

ยุทธศาสตร์ชาติระยะ ๒๐ ปี (พ.ศ. ๒๕๖๐ – ๒๕๗๙)

เพื่อให้บรรลุวิสัยทัศน์ “ประเทศไทยมีความมั่นคง มั่งคั่ง ยั่งยืน เป็นประเทศพัฒนาแล้ว ด้วยการพัฒนาตามปรัชญาของเศรษฐกิจพอเพียง” นำไปสู่การพัฒนาให้คนไทยมีความสุข และตอบสนองต่อการบรรลุ ซึ่งผลประโยชน์แห่งชาติ ในการที่จะพัฒนาคุณภาพชีวิต สร้างรายได้ระดับสูง เป็นประเทศพัฒนาแล้ว และสร้างความสุขของคนไทย สังคมมีความมั่นคง เสมอภาคและเป็นธรรม ประเทศสามารถแข่งขันได้ในระบบ เศรษฐกิจ รัฐบาลได้กำหนดแนวทางไว้ ๖ ด้าน คือ ๑.ด้านความมั่นคง ๒.ด้านการสร้างความสามารถในการแข่งขัน ๓.ด้านการพัฒนาและเสริมสร้างศักยภาพคน ๔.ด้านการสร้างโอกาสความเสมอภาคและเท่าเทียมกันทางสังคม ๕.ด้านการสร้างการเติบโตบนคุณภาพชีวิตที่เป็นมิตรกับสิ่งแวดล้อม ๖.ด้านการปรับสมดุลและพัฒนาระบบการบริหารจัดการภาครัฐ

รัฐธรรมนูญแห่งราชอาณาจักรไทย พ.ศ.๒๕๖๐ หมวด ๓ ได้บัญญัติถึงเรื่อง สิทธิและเสรีภาพของปวงชนชาวไทย ดังต่อไปนี้

มาตรา ๒๗ บุคคลย่อมเสมอกันในกฎหมาย มีสิทธิและเสรีภาพและได้รับความคุ้มครอง ตามกฎหมายเท่าเทียมกัน ชายและหญิงมีสิทธิเท่าเทียมกัน

การเลือกปฏิบัติโดยไม่เป็นธรรมต่อบุคคล ไม่ว่าด้วยเหตุความแตกต่างในเรื่องถิ่นกำเนิด เชื้อชาติ ภาษา เพศ อายุ ความพิการ สภาพทางกายหรือสุขภาพ สถานะของบุคคล ฐานะทางเศรษฐกิจหรือสังคม ความเชื่อทางศาสนา การศึกษาอบรม หรือความคิดเห็นทางการเมืองอันไม่ขัดต่อบทบัญญัติแห่งรัฐธรรมนูญ หรือเหตุอื่นใด จะกระทำมิได้

มาตรการที่รัฐกำหนดขึ้นเพื่อขจัดอุปสรรคหรือส่งเสริมให้บุคคลสามารถใช้สิทธิหรือเสรีภาพได้เช่นเดียวกับบุคคลอื่น หรือเพื่อคุ้มครองหรืออำนวยความสะดวกให้แก่เด็ก สตรี ผู้สูงอายุ คนพิการ หรือด้อยโอกาส ย่อมไม่ถือว่าเป็นการเลือกปฏิบัติโดยไม่เป็นธรรมตามวรรคสาม

บุคคลผู้เป็นทหาร ตำรวจ ข้าราชการ เจ้าหน้าที่อื่นของรัฐ และพนักงานหรือลูกจ้างขององค์กรของรัฐย่อมมีสิทธิและเสรีภาพเช่นเดียวกับบุคคลทั่วไป เว้นแต่ที่จำกัดไว้ในกฎหมายเฉพาะในส่วนที่เกี่ยวกับการเมือง สมรรถภาพ วินัย หรือจริยธรรม

มาตรา ๔๐ บุคคลย่อมมีเสรีภาพในการประกอบอาชีพ การจำกัดเสรีภาพตามวรรคหนึ่ง จะกระทำมิได้ เว้นแต่โดยอาศัยอำนาจตามบทบัญญัติแห่งกฎหมาย ที่ตราขึ้นเพื่อรักษาความมั่นคงหรือเศรษฐกิจของประเทศ การแข่งขันอย่างเป็นธรรม การป้องกัน หรือจัดการกีดกันหรือการผูกขาด การคุ้มครองผู้บริโภค การจัดระเบียบการประกอบอาชีพเพียงเท่าที่จำเป็น หรือเพื่อประโยชน์สาธารณะอย่างอื่น การตรากฎหมายเพื่อจัดระเบียบการประกอบอาชีพตามวรรคสอง ต้องไม่มีลักษณะเป็นการเลือกปฏิบัติหรือก้าวกายการจัดการศึกษาของสถาบันการศึกษา

อนุสัญญาว่าด้วยสิทธิเด็ก

คือ ข้อตกลงระหว่างประเทศที่จัดทำขึ้นโดยสหประชาชาติ (คณะกรรมการสิทธิมนุษยชน) โดยได้รับการรับรองจากที่ประชุมสมัชชาสหประชาชาติ (United Nations General Assembly) ในปี ๒๕๓๒ ประเทศไทย ได้ลงนามเข้าเป็นภาคีอนุสัญญาว่าด้วยสิทธิเด็ก เมื่อวันที่ ๑๒ กุมภาพันธ์ ๒๕๓๕ หลักการสำคัญ คือ การไม่เลือกปฏิบัติ และเพื่อประโยชน์สูงสุดของเด็ก โดยมีเนื้อหา ๔ ด้าน ได้แก่ (๑) สิทธิในการอยู่รอด(๒) สิทธิที่จะได้รับการปกป้องคุ้มครอง(๓) สิทธิที่จะได้รับการพัฒนา และ(๔) สิทธิในการมีส่วนร่วม

พระราชบัญญัติส่งเสริมการพัฒนาเด็กและเยาวชน พ.ศ. ๒๕๕๐

ยุทธศาสตร์ที่ ๔ การพัฒนาระบบบริหารจัดการในความคุ้มครองและพัฒนาเด็กและเยาวชน
ข้อ ๔.๒ มาตรการเสริมสร้างโอกาสและการเข้าถึงระบบสวัสดิการสังคม ระบบบริการ และระบบคุ้มครอง

ด้านสาธารณสุข การศึกษา อาชีพ และสังคมแก่เด็กและเยาวชนทุกกลุ่มอย่างเท่าเทียมและทั่วถึง โดยเฉพาะที่อยู่ในพื้นที่ห่างไกลและทุรกันดาร เน้นการนำหลักประโยชน์สูงสุดของเด็กไปประยุกต์ใช้ในการดำเนินงานทั้งระบบนโยบายและปฏิบัติ มีมาตรการและสวัสดิการสังคมเพื่อแก้ไขปัญหาความเหลื่อมล้ำ ส่งเสริมการเข้าถึงบริการ

นโยบายรัฐบาล ข้อที่ ๓ การลดความเหลื่อมล้ำของสังคมและการสร้างโอกาสการเข้าถึงบริการของรัฐ ความเหลื่อมล้ำในสังคมเป็นอีกสาเหตุหนึ่งของปัญหาความขัดแย้งและความเดือดร้อนทั้งหลาย ของประชาชน จึงมีนโยบายที่จะดำเนินการดังนี้

๑) ในระยะเฉพะหน้า จะเร่งสร้างโอกาส อาชีพ และการมีรายได้ที่มั่นคงแก่ผู้ที่เข้าสู่ตลาดแรงงาน รวมทั้งสตรีผู้ด้อยโอกาสและแรงงานข้ามชาติที่ถูกกักขังหมาย พร้อมทั้งยกระดับคุณภาพแรงงาน โดยให้แรงงานทั้งระบบมีโอกาสเข้าถึงการเรียนรู้และพัฒนาทักษะฝีมือแรงงานในทุกระดับอย่างมีมาตรฐาน ทั้งจะเชื่อมโยงข้อมูลและการดำเนินการระหว่างหน่วยงานของรัฐกับเอกชน เพื่อให้ตรงกับความต้องการของพื้นที่และของประเทศโดยรวม นอกจากนี้จะส่งเสริมให้แรงงานนอกระบบ เข้าสู่ระบบที่ถูกกฎหมายมากขึ้น

๒) ป้องกันและแก้ไขปัญหาการค้ามนุษย์รวมถึงปัญหาผู้หลบหนีเข้าเมืองการทารุณกรรมต่อแรงงานข้ามชาติการท่องเที่ยวที่เน้นบริการทางเพศและเด็กและปัญหาคนขอทาน โดยการปรับปรุง กฎหมาย ข้อบังคับที่จำเป็นและเพิ่มความเข้มงวดในการระงับตรวจสอบ

แผนพัฒนาเด็กและเยาวชนแห่งชาติ พ.ศ. ๒๕๕๕ – ๒๕๕๙

มีจุดเน้นคือการพัฒนาคุณภาพเด็กและเยาวชนตามช่วงวัย การคุ้มครองและพัฒนาเด็กที่ต้องการการคุ้มครองเป็นพิเศษ การเสริมสร้างความเข้มแข็งของสภาเด็กและเยาวชนและภาคีเครือข่าย เพื่อให้มีส่วนร่วมในการพัฒนาเด็ก และเยาวชน รวมทั้งการพัฒนาระบบบริหารจัดการในการคุ้มครองและพัฒนาเด็กและเยาวชน ซึ่งแผนดังกล่าวนี้ นอกจากจะเป็นกรอบแนวทางการจัดทางแผนปฏิบัติการด้านการพัฒนาเด็กและเยาวชนแล้ว ยังเป็นกรอบแนวทางเพื่อใช้ในการติดตามประเมินผลการดำเนินงานไปสู่การปฏิบัติของทุกภาคส่วนที่เกี่ยวข้อง กับการพัฒนาเด็กและเยาวชนให้เกิดผลสัมฤทธิ์ บรรลุตามวิสัยทัศน์อีกด้วย

ในระยะต่อไป จะพัฒนาระบบการคุ้มครองทางสังคม ระบบการออม และระบบ สวัสดิการ ชุมชนให้มีประสิทธิภาพและมีความยั่งยืนมากยิ่งขึ้น รวมทั้งการดูแลให้มีระบบการกู้ยืม ที่เป็นธรรมและ การสงเคราะห์ผู้ยากไร้ตามอัตภาพ พัฒนาศักยภาพ คุ้มครองและพิทักษ์สิทธิ จัดสวัสดิการช่วยเหลือและ พัฒนาคุณภาพชีวิตของผู้ด้อยโอกาส ผู้พิการ ผู้สูงอายุสตรีและเด็ก

เตรียมความพร้อมเข้าสู่สังคมผู้สูงอายุ เพื่อส่งเสริมคุณภาพชีวิตและการมีงาน หรือ กิจกรรมที่เหมาะสม เพื่อสร้างสรรค์และไม่ก่อภาระต่อสังคมในอนาคต โดยจัดเตรียมระบบ การดูแลในบ้าน สถานพักฟื้น และโรงพยาบาล ที่เป็นความร่วมมือของภาครัฐ ภาคเอกชน ชุมชน และครอบครัว รวมทั้ง พัฒนาระบบการเงินการคลังสำหรับการดูแลผู้สูงอายุ

แผนพัฒนาเศรษฐกิจและสังคมแห่งชาติ ฉบับที่ ๑๒ ยุทธศาสตร์ที่ ๑๒

การสร้างความเป็นธรรมและลดความเหลื่อมล้ำในสังคม การพัฒนาในช่วงที่ผ่านมาทำให้ สังคมไทยก้าวหน้าไปหลายด้าน แต่การแก้ปัญหาความเหลื่อมล้ำและสร้างความเป็นธรรม ในสังคมไทยมีความคืบหน้าช้า ทั้งเรื่องความแตกต่างของรายได้ระหว่างกลุ่มประชากร ความแตกต่างของ คุณภาพการบริการภาครัฐ รวมทั้งข้อจำกัดในการเข้าถึงกระบวนการยุติธรรมและเทคโนโลยีของกลุ่ม ผู้ด้อยโอกาสและกลุ่มที่อยู่ในพื้นที่ห่างไกล ดังนั้น การพัฒนาในระยะต่อไป จึงจำเป็นต้อง มุ่งลดปัญหาความเหลื่อมล้ำด้านรายได้ของกลุ่มคนที่มีฐานะทางเศรษฐกิจสังคมที่แตกต่างกัน แก้ไขปัญหา ความยากจน เพิ่มโอกาสการเข้าถึงบริการพื้นฐานทางสังคมของภาครัฐ รวมทั้งเพิ่มศักยภาพชุมชนและ เศรษฐกิจฐานรากให้มีความเข้มแข็ง เพื่อให้ชุมชนพึ่งพาตนเองและได้รับส่วนแบ่งผลประโยชน์ทางเศรษฐกิจ มากขึ้น

แนวทางการพัฒนาสำคัญ ประกอบด้วย (๑) การเพิ่มโอกาสให้กับกลุ่มเป้าหมาย ประชากรร้อยละ ๔๐ ที่มีรายได้ต่ำสุดสามารถเข้าถึงบริการที่มีคุณภาพของรัฐและมีอาชีพ อาทิ ขยายโอกาส การเข้าถึงการศึกษาที่มีคุณภาพให้แก่เด็กและเยาวชนที่ด้อยโอกาสทางการศึกษาอย่างต่อเนื่อง โดยให้การ ดูแล นักเรียนที่ครอบครัวตั้งแต่การสร้างรายได้ของครัวเรือน สนับสนุนค่าเดินทางไปยังสถานศึกษา ให้ทุนการศึกษา ต่อระดับสูง (๒) การกระจายการให้บริการภาครัฐทั้งด้านการศึกษา สาธารณสุข และ สวัสดิการที่มีคุณภาพให้ครอบคลุมและทั่วถึง อาทิ บริหารจัดการ การให้บริการสาธารณสุขที่มีคุณภาพให้ ครอบคลุมทุกพื้นที่ ผ่านการพัฒนาระบบส่งต่อผู้ป่วยทั้งในระดับจังหวัด ภาค และระดับประเทศ ให้มีประสิทธิภาพมากขึ้น และ (๓) เสริมสร้างศักยภาพชุมชน การพัฒนาเศรษฐกิจชุมชนและการสร้าง ความเข้มแข็งการเงินฐานรากตามหลักปรัชญาของเศรษฐกิจพอเพียง เพื่อให้ชุมชนสามารถพึ่งพาตนเองได้ มีสิทธิในการจัดการทุนที่ดินและทรัพยากรภายในชุมชน อาทิ สนับสนุนการให้ความรู้ในการบริหารจัดการ ทางการเงินแก่ชุมชนและครัวเรือน การปรับองค์กรการเงินของชุมชนให้ทำหน้าที่เป็นสถาบันการเงิน ในระดับหมู่บ้าน/ตำบลที่ทำหน้าที่ทั้งการให้กู้ยืมและการออม และจัดตั้งโครงข่ายการเงินฐานราก โดยมีธนาคารออมสินและธนาคารเพื่อการเกษตรและสหกรณ์การเกษตรเป็นแม่ข่าย

หน้าที่ความรับผิดชอบ

กรมพัฒนาฝีมือแรงงานได้ให้ความสำคัญกับการดำเนินงานด้านสตรีและเด็ก จึงได้จัดตั้งหน่วยงานที่ทำหน้าที่ในการศึกษาพัฒนารูปแบบและกำหนดแนวทางที่เหมาะสมในการพัฒนาฝีมือแรงงานให้แก่สตรีและเด็ก ตลอดจนเป็นศูนย์ประสานงานและศูนย์ข้อมูลการพัฒนาแรงงานสตรีและเด็ก ภายใต้ชื่อ “กองประสานการพัฒนาฝีมือแรงงานสตรีและเด็ก” (ปัจจุบันเปลี่ยนชื่อเป็นกองพัฒนาศักยภาพแรงงานและผู้ประกอบกิจการ” ตามกฎกระทรวงแบ่งส่วนราชการกรมพัฒนาฝีมือแรงงาน กระทรวงแรงงาน พ.ศ. ๒๕๕๙ ให้แบ่งส่วนราชการกรมพัฒนาฝีมือแรงงาน โดยมีกองพัฒนาศักยภาพแรงงานและผู้ประกอบกิจการเป็นหน่วยงานระดับกอง และเป็นหน่วยงานราชการบริหารส่วนกลาง มีอำนาจหน้าที่ ดังนี้

(๑) ศึกษา วิเคราะห์ และวิจัย เพื่อพัฒนาและสร้างนวัตกรรมด้านการพัฒนาศักยภาพแรงงานและผู้ประกอบกิจการ

(๒) ส่งเสริมและพัฒนาศักยภาพการเป็นผู้ประกอบกิจการ

(๓) ส่งเสริมและพัฒนาจรรยาบรรณวิชาชีพและองค์ความรู้เสริมในการพัฒนาศักยภาพแรงงาน

(๔) ส่งเสริมและให้คำปรึกษา แนะนำ ตามกระบวนการพัฒนาฝีมือแรงงาน การจ้างงานผู้ผ่านการทดสอบมาตรฐานฝีมือแรงงานหรือผู้ผ่านการรับรองความรู้ความสามารถ

(๕) ส่งเสริม สร้างเครือข่าย และพัฒนาศักยภาพแรงงานผู้สูงอายุ สตรี เยาวชน คนพิการ และกลุ่มเป้าหมายเฉพาะ

(๖) ปฏิบัติงานร่วมกับหรือสนับสนุนการปฏิบัติงานของหน่วยงานอื่นที่เกี่ยวข้องหรือได้รับมอบหมาย

กลุ่มงานพัฒนาศักยภาพแรงงานสตรีและเยาวชน มีอำนาจหน้าที่ ดังนี้

(๑) ศึกษา วิเคราะห์ สถานการณ์ ข้อมูล และปัจจัยที่เกี่ยวข้อง พัฒนารูปแบบที่เหมาะสมในการพัฒนาฝีมือแรงงานสตรีและเยาวชน เพื่อกำหนดเป็นนโยบาย มาตรการ และแนวทางในการดำเนินงาน

(๒) ประสานการพัฒนารูปแบบที่เหมาะสม จัดทำ พัฒนาโครงการต้นแบบ ติดตาม ประเมินผล นิเทศงาน ขยายผล นำเสนอนโยบายและแนวทางในการดำเนินงาน

(๓) ประสานงานเครือข่ายการพัฒนาฝีมือแรงงานสตรีและเยาวชน ทั้งภาครัฐ เอกชน องค์กรเอกชน องค์กรระหว่างประเทศทั้งในระดับชาติและภูมิภาค

(๔) จัดทำระบบข้อมูลและเป็นศูนย์กลางเผยแพร่การพัฒนาฝีมือสตรีและเยาวชน

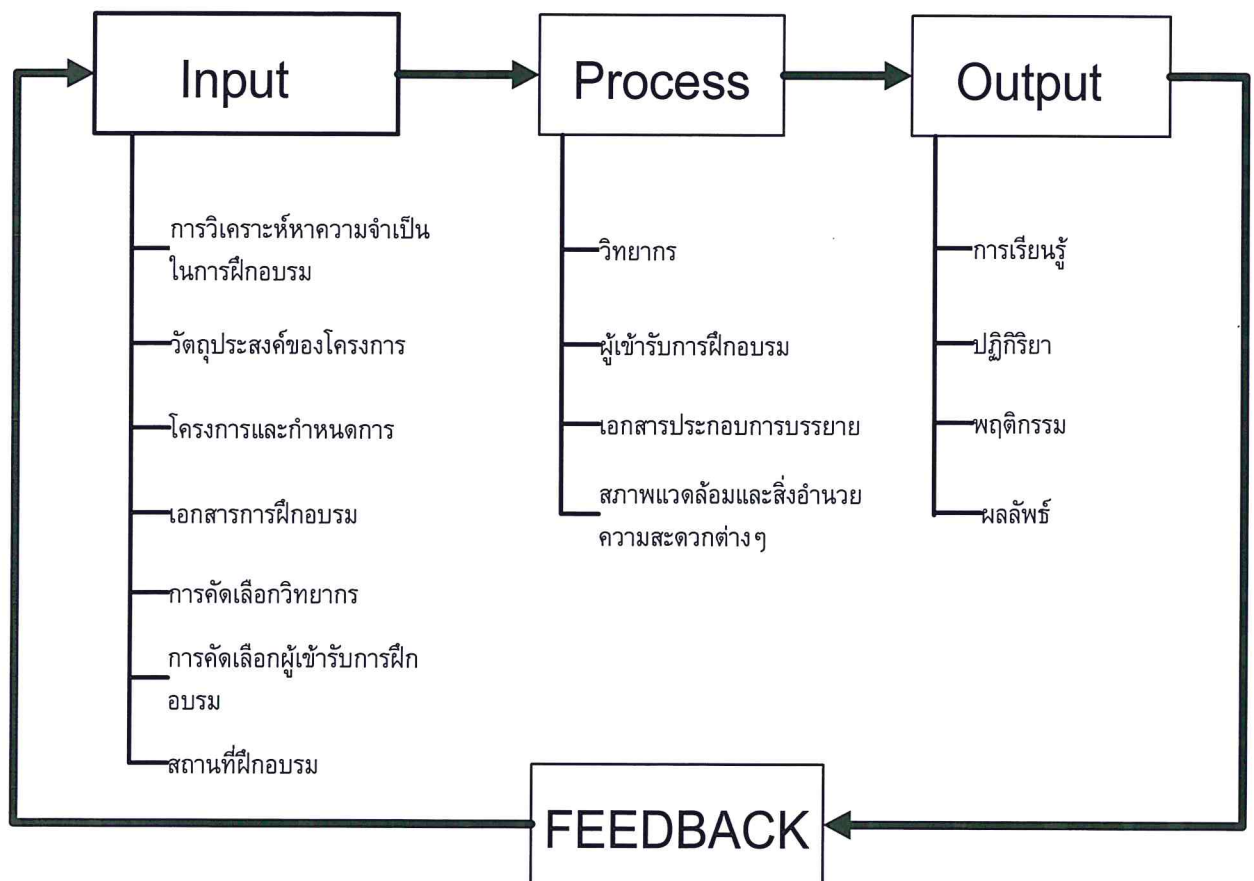
(๕) ส่งเสริมและให้ความร่วมมือในการพัฒนาความรู้และวิทยาการด้านการพัฒนาฝีมือแรงงานสตรีและเยาวชน

(๖) ปฏิบัติงานอื่น ๆ ที่เกี่ยวข้องหรือได้รับมอบหมาย

บทที่ ๓ วิธีการศึกษา

กรมพัฒนาฝีมือแรงงาน โดยกองพัฒนาศักยภาพแรงงานและผู้ประกอบกิจการ ได้ดำเนินการฝึกอบรมตามโครงการศึกษารูปแบบการฝึกอบรม หลักสูตร เกษตรชีวภาพและแปรรูปผลผลิตด้านการเกษตร เพื่อการประกอบอาชีพ สำหรับเยาวชนด้อยโอกาส ระยะเวลา ๓๐ ชั่วโมง จำนวน ๑ รุ่น ระหว่างวันที่ ๒๙ มีนาคม ๒๕๖๐ - ๒ เมษายน ๒๕๖๐ ณ ศูนย์การเรียนรู้เพื่อพัฒนาตนเอง มูลนิธิตะวันฉาย อำเภอสารภี จังหวัดเชียงใหม่ โดยจะพิจารณาปัจจัยสำคัญในแต่ละส่วนของระบบการฝึกอบรม ซึ่งประกอบด้วย ๓ ส่วนใหญ่ คือ

๑. ปัจจัยนำเข้าของการฝึกอบรม (Input)
๒. กระบวนการดำเนินการฝึกอบรม (Process)
๓. ผลที่ได้จากการฝึกอบรม (Output)



โดยมีรายละเอียดขั้นตอนการดำเนินโครงการ ดังนี้

ขั้นตอนที่ ๑ ศึกษา วิเคราะห์ข้อมูลหาความจำเป็นในการฝึกอบรม

ศึกษาข้อมูลการพัฒนาฝีมือแรงงานตามนโยบายรัฐบาล สถานการณ์การพัฒนาฝีมือแรงงาน การเกษตรชีวภาพและการแปรรูปผลผลิตด้านการเกษตร สำหรับเยาวชนด้อยโอกาส และพิจารณา จัดทำการศึกษาารูปแบบการฝึกอบรม

ขั้นตอนที่ ๒ ดำเนินการจัดฝึกอบรม

โดยระบุปัญหาและความจำเป็นที่จะต้องมีการฝึกอบรม กำหนดวัตถุประสงค์ในการฝึกอบรม กำหนดกลุ่มเป้าหมายหัวข้อวิชา ขอบเขตเนื้อหา ฯลฯ

ขั้นตอนที่ ๓ การบูรณาการความร่วมมือองค์กรเครือข่ายการพัฒนาฝีมือแรงงาน

เพื่อดำเนินการจัดหาวิทยากร ผู้เข้ารับการฝึกอบรม

ขั้นตอนที่ ๔ วิทยากร และผู้เข้ารับการฝึกอบรม

คัดเลือก สรรหา วิทยากรที่มีความรู้ความสามารถ ประสบการณ์ ความเหมาะสมกับหัวข้อที่จะบรรยาย โดยพิจารณาจากประวัติ ประสบการณ์ ในการบรรยายที่ผ่านมา ประสานเชิญวิทยากรอย่างไม่เป็นทางการ แจงรายละเอียดหัวข้อ ขอบเขตเนื้อหา วัตถุประสงค์ วัน เวลา สถานที่ และกลุ่มผู้เข้ารับการฝึกอบรม ระบุจำนวน อายุ เพศ ระดับการศึกษา/ตำแหน่ง

ขั้นตอนที่ ๕ ด้านสถานที่

ติดต่อประสานจองสถานที่ ควรพิจารณาเลือกสถานที่ที่เหมาะสมกับกิจกรรมที่กำหนด ในหลักสูตร ห้องฝึกอบรม สถานที่ทำกิจกรรม ตลอดจนสิ่งอำนวยความสะดวก จะต้องมีความพร้อม

ขั้นตอนที่ ๖ ด้านวัสดุอุปกรณ์

จัดทำรายการวัสดุที่ต้องใช้ และเตรียมวัสดุอุปกรณ์ที่ใช้ในการฝึกอบรมและทดสอบความรู้ความสามารถ เพื่อทำประมาณการค่าใช้จ่าย

ขั้นตอนที่ ๗ จัดทำรายละเอียดโครงการศึกษารูปแบบ

กำหนดชื่อโครงการให้ชัดเจน อธิบายหลัก การเหตุผลวัตถุประสงค์ ของโครงการคุณสมบัติผู้เข้ารับการฝึกอบรม จำนวนหลักสูตรการฝึกอบรม ระยะเวลา กำหนดการฝึกอบรม สถานที่ฝึกอบรม วิธีการฝึกอบรม ผลสัมฤทธิ์ของการฝึกอบรม วิทยากร งบประมาณค่าใช้จ่าย รูปแบบ/กิจกรรมที่ใช้ในการฝึกอบรม การประเมินรับรองผล ผลที่คาดว่าจะได้รับ ผู้รับผิดชอบโครงการ

ขั้นตอนที่ ๘ จัดทำขออนุมัติโครงการ/อนุมัติดำเนินการ

ทำหนังสือเสนอผู้มีอำนาจ (อธิบดี/หัวหน้าส่วนราชการ) ลงนามและอนุมัติโครงการอนุมัติงบประมาณค่าใช้จ่าย โดยจะต้องระบุวัน/เวลา/สถานที่จัดฝึกอบรมที่ชัดเจน ทำหนังสือขออนุมัติเดินทางไปราชการ อนุมัติเงินยืมราชการ

ขั้นตอนที่ ๙ ดำเนินการจัดฝึกอบรม

จัดฝึกอบรม โครงการศึกษารูปแบบการฝึกอบรม หลักสูตร เกษตรชีวภาพและแปรรูปผลผลิตด้านการเกษตร เพื่อการประกอบอาชีพ สำหรับเยาวชนด้อยโอกาส จำนวน ๓๐ ชั่วโมง โดยบรรยายภาคทฤษฎี และฝึกปฏิบัติ

ขั้นตอนที่ ๑๐ การทดสอบหลังฝึกอบรม

ประกอบด้วยการสอบภาคทฤษฎีและภาคปฏิบัติ

โดยผู้ผ่านการประเมินต้องได้ผลรวมทั้งภาคทฤษฎีและภาคปฏิบัติไม่ต่ำกว่าร้อยละ ๖๐

ขั้นตอนที่ ๑๑ จัดทำคู่มือโครงการศึกษารูปแบบการฝึกอบรม

จัดทำคู่มือโครงการศึกษารูปแบบการฝึกอบรม หลักสูตร เกษตรชีวภาพและแปรรูปผลผลิตด้านการเกษตร เพื่อการประกอบอาชีพ

หัวข้อการฝึกอบรม

ลำดับที่	หัวข้อวิชา	ชั่วโมง	
		ทฤษฎี	ปฏิบัติ
๑	การป้องกันการถูกหลอกไปทำงานผิดกฎหมาย	๑	-
๒	การให้ความช่วยเหลือเกษตรกรตามโครงการสนับสนุนสินเชื่อเพื่อสร้างงานในชุมชน แก่กลุ่มเป้าหมายที่ผ่านการฝึกอบรมฝีมือแรงงานจากกรมพัฒนาฝีมือแรงงาน	๑.๕	-
๓	ความรู้พื้นฐาน การแปรรูปผลผลิตด้านการเกษตร	๑.๕	-
๔	การประยุกต์การถนอมอาหารไปใช้ในชีวิตประจำวันและสร้างรายได้	๑.๕	-
๕	การทำหมู/เนื้อสวรรค์ และหมูหยอง	-	๖
๖	การทำน้ำพริกเผา	-	๓
	การทำไวน์ผลไม้ (สับปะรด)	-	๔.๕
	ความรู้พื้นฐาน “แนวคิดและแนวทางการทำเกษตรชีวภาพ เพื่อการพึ่งพาตนเองตามแนวพระราชดำริ”	๑.๕	-
	การผลิตจุลินทรีย์ท้องถิ่น ๗ ชนิด และเทคนิคการผลิตอาหารหมักเลี้ยงสัตว์	-	๓.๕
	เทคนิคการผลิตปุ๋ยหมักชีวภาพจากคอกสัตว์และปุ๋ยน้ำชีวภาพจากน้ำหมักจุลินทรีย์	-	๓
	เทคนิคการทำคอกเลี้ยงสัตว์แบบคอกหลุม	-	๓
	รวม	๓๐	

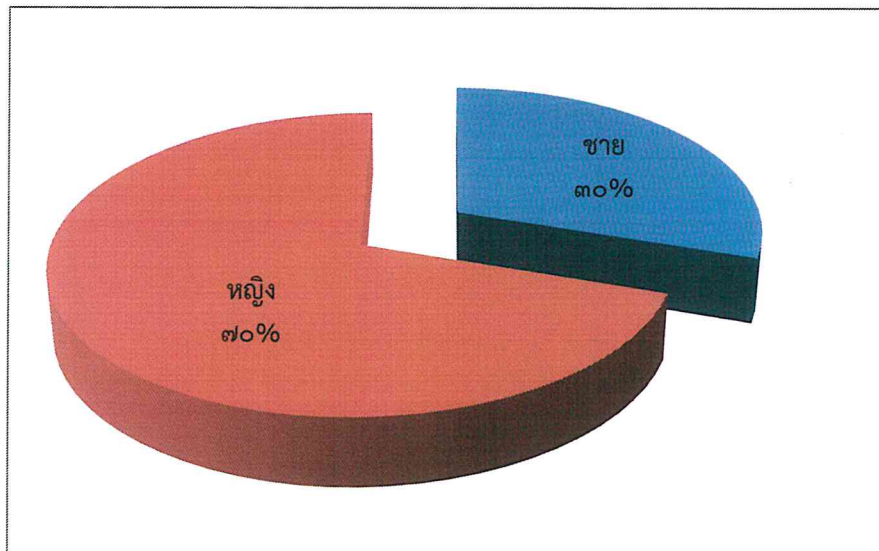
สิ่งที่ผู้เข้าอบรมจะได้รับ

๑. แนวคิดและแนวทางการทำเกษตรชีวภาพ การพึ่งพาตนเองตามปรัชญาเศรษฐกิจพอเพียง
๒. แนวคิดและแนวทางการความรู้พื้นฐานการแปรรูปอาหาร
๓. มีแนวทางในการนำความรู้ไปประกอบอาชีพ มีงานทำ มีรายได้ เลี้ยงตนเองและครอบครัว และเป็นพลเมืองดีของสังคม

บทที่ ๔ ผลการดำเนินงาน

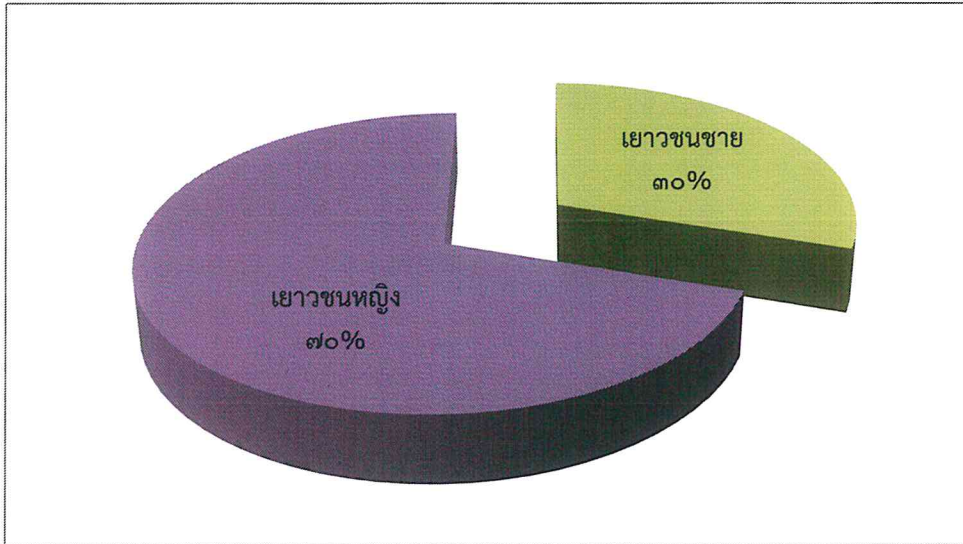
โครงการศึกษารูปแบบการฝึกอบรม หลักสูตร เกษตรชีวภาพและแปรรูปผลผลิตด้านการเกษตร เพื่อการประกอบอาชีพ สำหรับเยาวชนด้อยโอกาส ได้ดำเนินการ ระหว่างวันที่ ๒๙ มีนาคม - ๒ เมษายน ๒๕๖๐ มีผู้เข้ารับการฝึกอบรม จำนวน ๓๐ คน ผ่านการฝึกอบรม จำนวน ๓๐ คน มีวัตถุประสงค์เพื่อให้เยาวชนมีศักยภาพด้านทักษะฝีมือแรงงาน สนับสนุนกระบวนการเรียนรู้ และเสริมสร้างทักษะฝีมือแรงงานสนับสนุนกระบวนการเรียนรู้และการเสริมสร้างทักษะชีวิตให้เกิดการเรียนรู้อย่างต่อเนื่อง มีความคิดกล้าตัดสินใจบนพื้นฐานคุณธรรม จริยธรรม ตลอดจนรู้จักปรับตัวเข้ากับสังคมที่มีการเปลี่ยนแปลงอยู่ตลอดเวลา รวมทั้งได้รูปแบบการฝึกอบรม หลักสูตร เกษตรชีวภาพและแปรรูปผลผลิตด้านการเกษตรเพื่อการประกอบอาชีพ สำหรับเยาวชนด้อยโอกาส โดยนำผลจากการฝึกอบรม มาสรุปเพื่อจัดทำคู่มือการดำเนินการฝึกอบรมให้กับสถาบันพัฒนาฝีมือแรงงานและสำนักงานพัฒนาฝีมือแรงงานใช้เป็นแนวทางในการขยายผลการฝึกอบรมหลักสูตรดังกล่าวอย่างมีประสิทธิภาพต่อไป

ผลการสอบถามความคิดเห็นและความพึงพอใจของผู้เข้ารับการฝึกอบรม สรุปได้ดังนี้

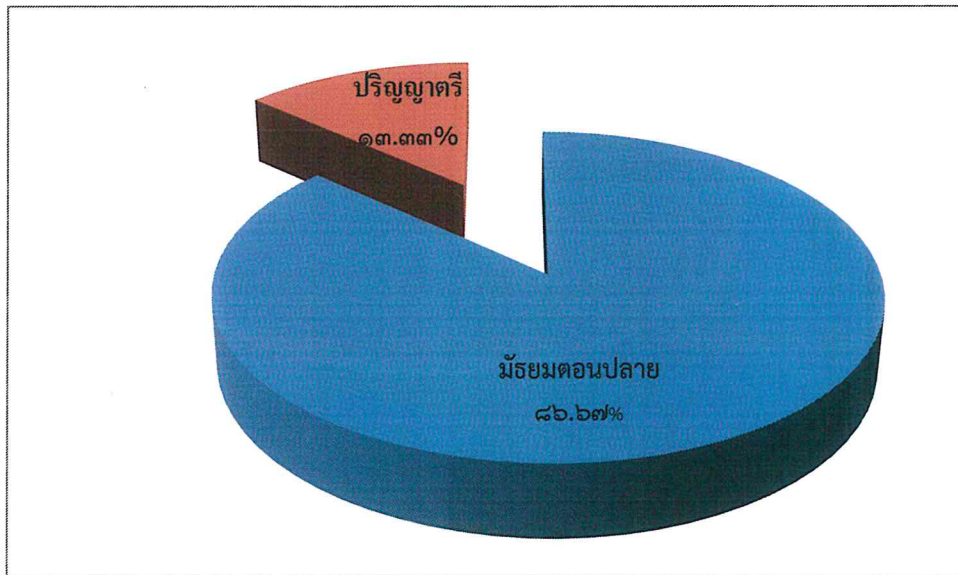


ภาพที่ ๑ แสดงร้อยละผลสำรวจข้อมูลทั่วไปและสถานภาพของผู้เข้ารับการอบรม

- สถานภาพผู้ผ่านการฝึกอบรม เป็นหญิง ร้อยละ ๗๐ เป็นเยาวชนชาย ร้อยละ ๓๐
- ส่วนใหญ่ช่วงอายุระหว่าง ๑๘ - ๒๕ ปี ร้อยละ ๑๐๐

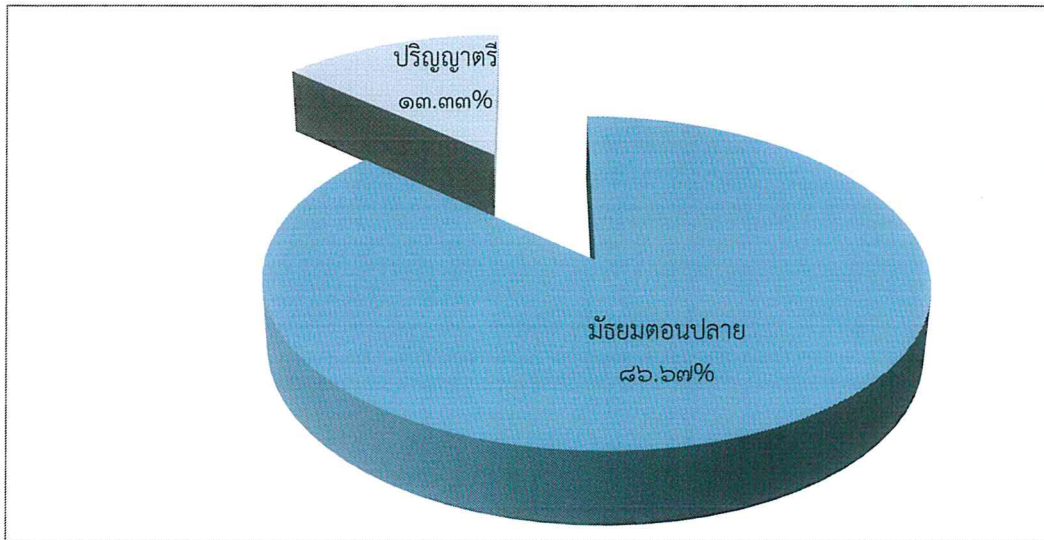


ภาพที่ ๒ แสดงร้อยละผลสำรวจข้อมูลทั่วไปประเภทผู้ใช้งาน
ประเภทผู้ใช้งานเป็นเยาวชนชายร้อยละ ๓๐ เยาวชนหญิงร้อยละ ๗๐



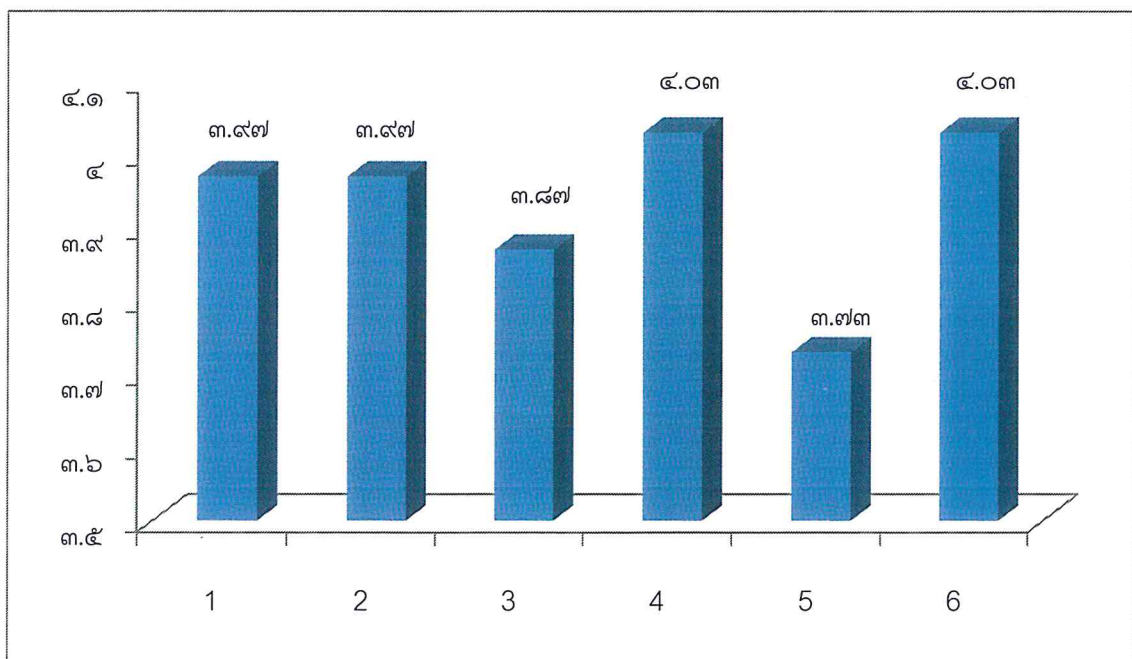
ภาพที่ ๓ แสดงร้อยละผลสำรวจข้อมูลทั่วไปประเภทระดับการศึกษา

- การศึกษาส่วนใหญ่อยู่ในระดับมัธยมศึกษาตอนปลาย ร้อยละ ๘๖.๖๗ รองลงมาระดับปริญญาตรี ร้อยละ ๑๓.๓๓



ภาพที่ ๔ แสดงร้อยละผลสำรวจข้อมูลทั่วไปการประกอบอาชีพ

ผู้ผ่านการฝึกอบรมทั้งหมดไม่มีการประกอบอาชีพ จะเป็นประเภทระดับการศึกษาทั้งหมด ร้อยละ ๑๐๐ ซึ่งเป็นระดับมัธยมศึกษาตอนปลาย ร้อยละ ๘๖.๖๗ รองลงมาระดับปริญญาตรี ร้อยละ ๑๓.๓๓



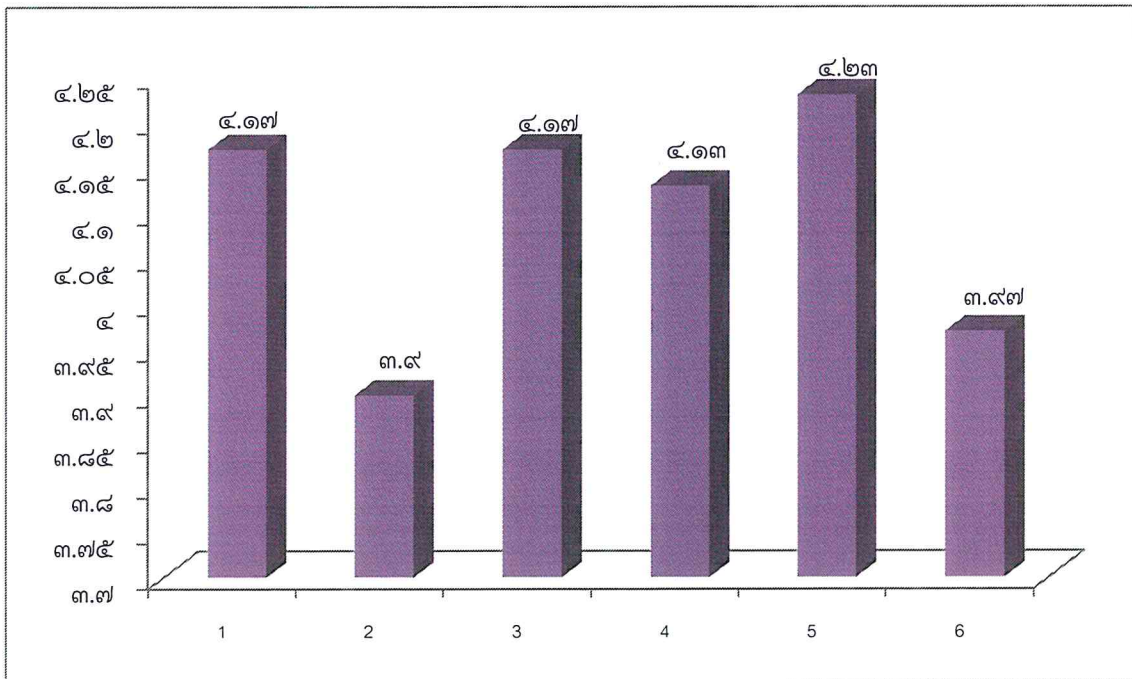
ภาพที่ ๕ แสดงร้อยละระดับความพึงพอใจ ด้านการบริการและคุณภาพการให้บริการ

๑. ขั้นตอนการบริการรวดเร็ว, ไม่ยุ่งยากซับซ้อน
๒. การบริการและให้ข้อมูล ครบถ้วน, ชัดเจน, ถูกต้อง, เป็นปัจจุบัน
๓. มีความเสมอภาคในการให้บริการ
๔. คำนึงถึงผลประโยชน์ของประชาชนเป็นหลัก

๕. มีอุปกรณ์/เครื่องมือที่ทันสมัยในการให้บริการ

๖. เปิดให้บริการตรงตามเวลาราชการหรือมากกว่า

ด้านการบริการและคุณภาพการให้บริการ มีความพึงพอใจมากที่สุด ได้แก่ คำนี้ถึงผลประโยชน์ของประชาชนเป็นหลัก และ เปิดให้บริการตรงตามเวลาราชการหรือมากกว่า ร้อยละ ๔.๐๓ เท่ากัน รองลงมา ได้แก่ ขั้นตอนการบริการรวดเร็ว, ไม่ยุ่งยากซับซ้อน และการบริการและให้ข้อมูลครบถ้วน, ชัดเจน, ถูกต้อง, เป็นปัจจุบัน ร้อยละ ๓.๙๗ เท่ากัน น้อยที่สุด ได้แก่ มีอุปกรณ์/เครื่องมือที่ทันสมัยในการให้บริการ ร้อยละ ๓.๗๓ โดยค่าเฉลี่ยความพึงพอใจด้านการบริการและคุณภาพการให้บริการ คือ ร้อยละ ๓.๙๓ หมายถึง มีความพึงพอใจมากที่สุด



ภาพที่ ๖ แสดงร้อยละระดับความพึงพอใจ ด้านเจ้าหน้าที่และจริยธรรมในการให้บริการ

๑. บริการด้วยความสุภาพ

๒. บริการด้วยความกระตือรือร้น เอาใจใส่

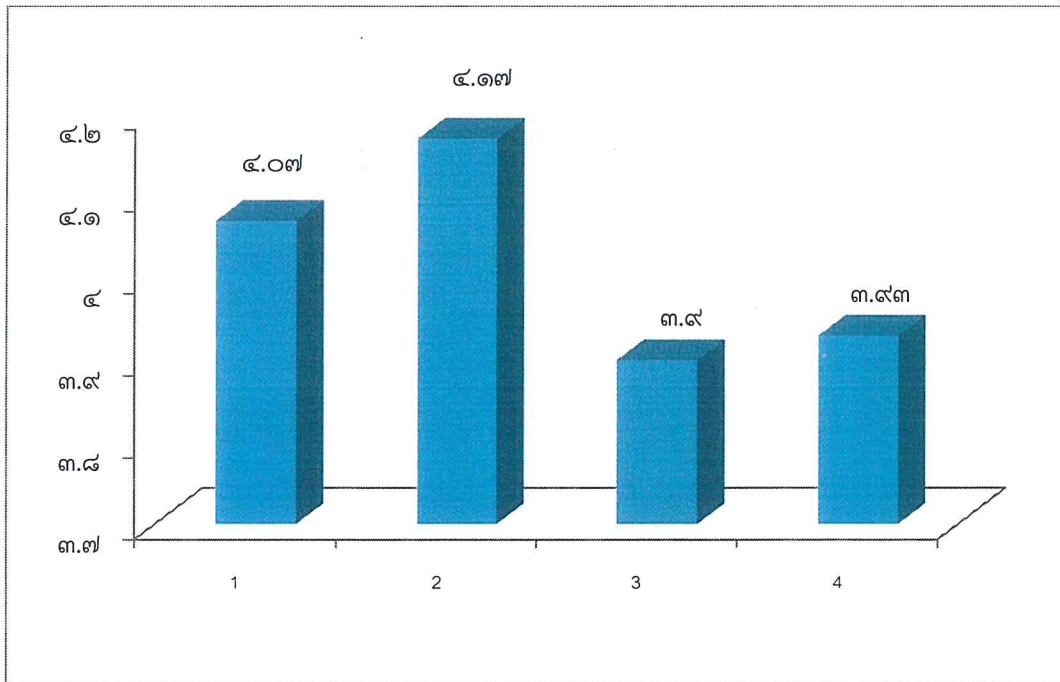
๓. มีความรู้ในการให้บริการ

๔. มีความซื่อสัตย์สุจริต (ไม่รับสินบน ไม่หาประโยชน์ในทางมิชอบ)

๕. มีความประพฤติเหมาะสมน่าเชื่อถือ

๖. เจ้าหน้าที่ปฏิบัติงานเต็มเวลาราชการ (ไม่นำเวลาราชการไปทำธุระส่วนตัว)

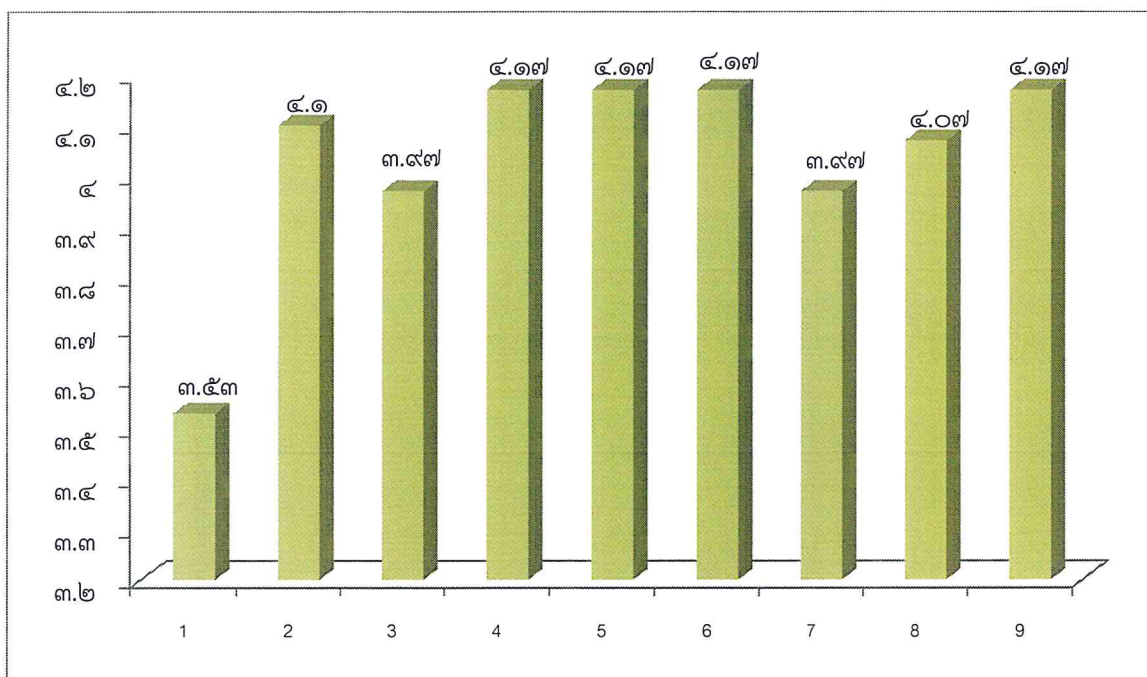
ด้านเจ้าหน้าที่และจริยธรรมในการให้บริการ มีความพึงพอใจมากที่สุด ได้แก่ มีความประพฤติเหมาะสมน่าเชื่อถือ ร้อยละ ๔.๒๓ รองลงมา ได้แก่ บริการด้วยความสุภาพ และ มีความรู้ในการให้บริการ ร้อยละ ๔.๑๗ เท่ากัน น้อยที่สุดได้แก่ บริการด้วยความกระตือรือร้น เอาใจใส่ ร้อยละ ๓.๙๐ โดยค่าเฉลี่ยความพึงพอใจด้านเจ้าหน้าที่และจริยธรรมในการให้บริการ คือ ร้อยละ ๔.๑๐ หมายถึง มีความพึงพอใจมากที่สุด



ภาพที่ ๗ แสดงร้อยละระดับความพึงพอใจ ด้านสิ่งอำนวยความสะดวก

๑. ความสะอาดของสถานที่ให้บริการ
๒. ป้ายบอกจุดชัดเจน เข้าใจง่าย
๓. ความเพียงพอของอุปกรณ์/เครื่องมือในการให้บริการ
๔. ความเพียงพอของสิ่งอำนวยความสะดวก เช่น ที่นั่งคอยรับบริการ, โทรศัพท์, น้ำดื่ม

ด้านสิ่งอำนวยความสะดวก มีความพึงพอใจมากที่สุด ได้แก่ ป้ายบอกจุดชัดเจน เข้าใจง่าย ร้อยละ ๔.๑๗ รองลงมา ได้แก่ ความสะอาดของสถานที่ให้บริการ ร้อยละ ๔.๐๗ น้อยที่สุด ได้แก่ ความเพียงพอของอุปกรณ์/เครื่องมือในการให้บริการ ร้อยละ ๓.๕๐ โดยค่าเฉลี่ยความพึงพอใจด้านสิ่งอำนวยความสะดวก คือ ๔.๐๒ มีความพึงพอใจมากที่สุด



ภาพที่ ๘ แสดงร้อยละระดับความพึงพอใจ ด้านงานบริการด้านวิชาการ

๑. ความรู้ก่อนการสัมมนา ท่านมีความรู้เกี่ยวกับเรื่องนี้มากน้อยเพียงใด
๒. ความรู้หลังการสัมมนา ท่านมีความรู้เกี่ยวกับเรื่องนี้มากน้อยเพียงใด
๓. เนื้อหาวิชาเป็นประโยชน์ต่อการปฏิบัติงาน
๔. คุณค่าของเอกสารประกอบการสัมมนา
๕. ความสามารถในการถ่ายทอดของวิทยากร
๖. วิทยากรตอบคำถามได้ชัดเจน (กรณีมีผู้อภิปราย)
๗. การสร้างบรรยากาศในการร่วมสัมมนาของวิทยากร
๘. วิทยากรมีทักษะการใช้อุปกรณ์ สื่อ โสตทัศนูปกรณ์
๙. การสรุปจบ และข้อคิดของวิทยากร

งานบริการด้านวิชาการ มีความพึงพอใจมากที่สุด ได้แก่ คุณค่าของเอกสารประกอบการสัมมนา ความสามารถในการถ่ายทอดของวิทยากร วิทยากรตอบคำถามได้ชัดเจน (กรณีมีผู้อภิปราย) และการสรุปจบ และข้อคิดของวิทยากร ร้อยละ ๔.๑๗ เท่ากัน รองลงมา ได้แก่ ความรู้หลังการสัมมนา ท่านมีความรู้เกี่ยวกับเรื่องนี้มากน้อยเพียงใด ร้อยละ ๔.๑๐ น้อยที่สุด ได้แก่ ความรู้ก่อนการสัมมนา ท่านมีความรู้เกี่ยวกับเรื่องนี้มากน้อยเพียงใด ร้อยละ ๓.๕๓ โดยค่าเฉลี่ยความพึงพอใจงานบริการด้านวิชาการ ร้อยละ ๔.๐๔ มีความพึงพอใจมากที่สุด

บทที่ ๕ บทสรุปและข้อเสนอแนะ

บทสรุป

๑. หลักสูตร

โครงการศึกษารูปแบบการฝึกอบรม หลักสูตร เกษตรชีวภาพและแปรรูปผลผลิตด้านการเกษตร เพื่อการประกอบอาชีพ สำหรับเยาวชนด้อยโอกาส ฝึกอบรม จำนวน ๓๐ ชั่วโมง เป็นการบรรยาย จำนวน ๗ ชั่วโมง ซึ่งเกี่ยวกับการให้ความรู้พื้นฐานแนวคิดและแนวทางการทำเกษตรชีวภาพ การพึ่งพาตนเองตามปรัชญาเศรษฐกิจพอเพียง ความรู้พื้นฐานการแปรรูปอาหาร ได้แก่ การป้องกันการถูกหลอกไปทำงานผิดกฎหมาย การให้ความช่วยเหลือเกษตรกรตามโครงการสนับสนุนสินเชื่อเพื่อสร้างงานในชุมชน แก่กลุ่มเป้าหมายที่ผ่านการฝึกอบรมฝีมือแรงงานจากกรมพัฒนาฝีมือแรงงาน ความรู้พื้นฐาน การแปรรูปผลผลิตด้านการเกษตรและการประยุกต์การถนอมอาหารไปใช้ในชีวิตประจำวันและสร้างรายได้ สำหรับการอบรม จำนวน ๒๓ ชั่วโมง เป็นการฝึกปฏิบัติการผลิตจุลินทรีย์ท้องถิ่น (Indigenous Micro Organism) การผลิตจุลินทรีย์ ๗ ชนิด การผลิตอาหารหมักเลี้ยงสัตว์ การแปรรูปอาหารท้องถิ่น เพื่อการร่างรายได้ การทำน้ำพริกเผา การทำไวน์ผลไม้

๒. วิทยากร

เป็นวิทยากรจากผู้ที่มีความรู้ ความสามารถ และประสบการณ์โดยตรง ในการถ่ายทอดความรู้ในหัวข้อดังกล่าว โดยเน้นความรู้พื้นฐานการทำเกษตรชีวภาพและความรู้พื้นฐานการแปรรูปอาหาร เพื่อให้ผู้เข้าฝึกอบรมทราบวิธีการ ขั้นตอนการดำเนินงาน และรู้จักทักษะการประกอบอาชีพอย่างถูกต้องต่อไป

๓. ด้านผู้รับการฝึก

เป็นกลุ่มเยาวชนด้อยโอกาส ผู้ว่างงาน ไม่มีงานทำ หรืออยู่ระหว่างรองาน ที่อยู่ในความดูแลของมูลนิธิตะวันฉาย และกำลังศึกษาอยู่ มีความประสงค์ในการศึกษาหาความรู้ และทักษะฝีมือ เพื่อสร้างอาชีพให้สามารถเลี้ยงตนเองและครอบครัวได้ ผู้เข้ารับการฝึกมีอายุและการศึกษาในระดับใกล้เคียงกันส่งผลให้ผู้รับการฝึกอบรมสามารถเรียนรู้และให้ความสนใจการฝึกอบรมเป็นอย่างดี รวมทั้ง ผู้เข้ารับการฝึกมีความประสงค์ที่จะเข้าฝึกอบรมเพื่อต่อยอดทักษะที่สูงขึ้น

๔. สถานที่ฝึกอบรม

จัดฝึกอบรมที่ศูนย์การเรียนรู้เพื่อพัฒนาตนเอง มูลนิธิตะวันฉาย อำเภอสารภี จังหวัดเชียงใหม่ ซึ่งเป็นสถานที่ที่เหมาะสมในการฝึกอบรม ทั้งสถานที่และผู้เข้าฝึกอบรม เนื่องจากเป็นภูมิลำเนาของผู้เข้าฝึกอบรม ซึ่งผู้ฝึกอบรมอยู่ในความดูแลของมูลนิธิตะวันฉายด้วย จึงเป็นศูนย์กลางในการเดินทางได้สะดวกในการเข้าฝึกอบรม

๕. การขยายผล

จัดทำ “คู่มือหลักสูตร เกษตรชีวภาพและแปรรูปผลผลิตด้านการเกษตรเพื่อการประกอบอาชีพ สำหรับเยาวชนด้อยโอกาส เพื่อเป็นแนวทางในการปฏิบัติแก่สถาบันพัฒนาฝีมือแรงงาน/สำนักงานพัฒนาฝีมือแรงงาน

๖. ผลที่คาดว่าจะได้รับ

กรมพัฒนาฝีมือแรงงาน มีคู่มือโครงการศึกษารูปแบบการฝึกอบรม หลักสูตร เกษตรชีวภาพและแปรรูปผลผลิตด้านการเกษตร เพื่อการประกอบอาชีพ สำหรับเยาวชนด้อยโอกาส มีต้นแบบการฝึกอบรมเพื่อให้สถาบันพัฒนาฝีมือแรงงาน สำนักงานพัฒนาฝีมือแรงงาน นำไปขยายผลเพื่อให้ครอบคลุมกลุ่มเป้าหมายตามความเหมาะสมแต่ละพื้นที่ กลุ่มเป้าหมายที่ผ่านการฝึกอบรม สามารถนำองค์ความรู้ ประสบการณ์ และทักษะ นำไปประกอบอาชีพมีงานทำสร้างรายได้ให้กับตนเองอย่างยั่งยืนและมีการดำรงชีวิตที่มีคุณภาพและเป็นกำลังแรงงานที่สำคัญ

ข้อเสนอแนะ

เยาวชนที่เข้ารับการฝึกอบรมส่วนใหญ่เป็นเยาวชนบนด้อยโอกาสบนพื้นที่สูง เมื่อสำเร็จการศึกษาระดับปริญญาตรีแล้ว จะกลับภูมิลำเนาเพื่อเป็นจิตอาสาด้านสังคมสงเคราะห์ และนำความรู้ที่ได้รับจากการฝึกอบรมไปเป็นต้นแบบในการประกอบอาชีพตามหลักเศรษฐกิจเพียงพอ พร้อมถ่ายทอดองค์ความรู้ให้แก่ชาวบ้านในพื้นที่ โดยได้ปรับรูปแบบการฝึกอบรมให้สอดคล้องกับสังคมและวัฒนธรรมของแต่ละท้องถิ่น และคำนึงถึงผลประโยชน์ของผู้เข้ารับการฝึกอบรม เพื่อสามารถนำไปพัฒนาต่อยอดในการประยุกต์ใช้ความรู้ประกอบอาชีพสร้างรายได้ให้กับตนเองและครอบครัว

บรรณานุกรม

เด็กด้อยโอกาส จุดพลิกผันอนาคตของชาติ (ออนไลน์) เข้าถึงได้จาก
<http://www.qlf.or.th/Home/Contents/๙๑๑>

รายงานผลการดำเนินงานของรัฐบาล พลเอก ประยุทธ์ จันทร์โอชา นายกรัฐมนตรี ครบรอบ ๑ ปี (๑๒ กันยายน ๒๕๕๗-๑๒ กันยายน ๒๕๕๙ (ออนไลน์) เข้าถึงได้จาก
<http://www.thaigov.go.th/uploads/document/๖๖/๒๐๑๖/๑๒/pdf/%E๐%B๘%A๓%E๐%B๘%B๒%E๐%B๘%A๒%E๐%B๘%๘๗%E๐%B๘%B๒%E๐%B๘%๙๙.pdf> (วันที่ค้นข้อมูล ๒๐ กรกฎาคม ๒๕๖๐)

คณะกรรมการส่งเสริมเด็กและเยาวชนแห่งชาติ (ออนไลน์) เข้าถึงได้จาก
http://www.youthpolicy.org/national/Thailand_๒๐๑๒_Youth_Development_Programme.pdf
(วันที่ค้นข้อมูล ๑๕ สิงหาคม ๒๕๖๐)

สรุปสาระสำคัญ แผนพัฒนาเศรษฐกิจและสังคมแห่งชาติ ฉบับที่ ๑๒ พ.ศ.๒๕๖๐-๒๕๖๔ (ออนไลน์) เข้าถึง
ได้จาก [http://www.nesdb.go.th/download/plan๑๒/สรุปสาระสำคัญแผนพัฒนาเศรษฐกิจและสังคม
แห่งชาติฉบับที่๑๒.pdf](http://www.nesdb.go.th/download/plan๑๒/สรุปสาระสำคัญแผนพัฒนาเศรษฐกิจและสังคมแห่งชาติฉบับที่๑๒.pdf) (วันที่ค้นข้อมูล ๒๗ สิงหาคม ๒๕๖๐)

ภาคผนวก

การเกษตรธรรมชาติ ตามแนวทางเศรษฐกิจพอเพียง

โดยมุ่งเน้น

1. การลดต้นทุนการผลิต เพิ่มผลผลิต ให้ปลอดภัยจากสารพิษ และใช้ปัจจัยการผลิตจากท้องถิ่น 70 % นำเข้าเพียง 30 %
2. การทำการเกษตร ตามแนวทางเศรษฐกิจพอเพียง โดยพึ่งพาตนเองอย่างมั่นคง และใช้ภูมิปัญญาท้องถิ่น

เกษตรธรรมชาติ

ในที่นี้หมายถึง การนำเอาเชื้อจุลินทรีย์มาใช้ในการผลิตทางการเกษตร เช่น ปลูกพืชและเลี้ยงสัตว์ โดยหลีกเลี่ยงการใช้สารเคมี เช่น ปุ๋ยเคมี และยาเคมี ทำให้อาหารที่มาจากผลผลิตของพืชและสัตว์ปลอดภัยจากสารพิษ หรือ Food Safety ตามนโยบายของรัฐบาล

เกษตรธรรมชาติ

จะเริ่มต้นด้วยเชื้อจุลินทรีย์ในท้องถิ่น (Indigenous Micro Organism : IMO) โดยการเพาะเลี้ยงและนำมาใช้ในการเพาะปลูก การเลี้ยงสัตว์ และการประมง บนฐานความคิดที่ว่า อยู่ที่ไหนใช้จุลินทรีย์ที่นั่น เชื้อจุลินทรีย์นี้เรียกว่า “ เชื้อราขาว ”

จุลินทรีย์

- เป็นสิ่งมีชีวิตขนาดเล็กมองไม่เห็นด้วยตาเปล่า
- มีประโยชน์ต่อธรรมชาติ ไม่ชอบแสงแดด ชอบกินของหวาน หรือน้ำหมักจากพืชผสมน้ำตาลทรายแดงเป็นอาหาร
- แบ่งออกเป็น 2 กลุ่ม

1. กลุ่มเป็นประโยชน์

- * กลุ่มสังเคราะห์แสง
- * แลคโตบาซิลลัส
- * ยีสต์
- * แอสเปอร์จิลลัส
- * ไล์เดียนฝอย

2. กลุ่มเป็นโทษ

- * แบคทีเรีย
- * ไวรัส
- * เชื้อรา

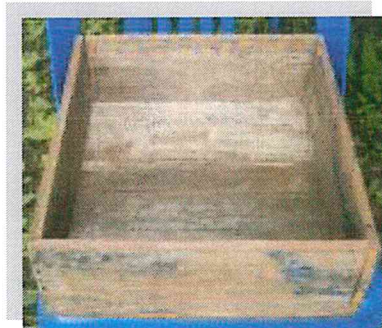
จุลินทรีย์ท้องถิ่น / เชื้อราขาว

- จุลินทรีย์ท้องถิ่นมีอุดมสมบูรณ์ใน ป่าไผ่ และ ใบไม้ผุบริเวณบ้านหรือตามภูเขา
- จุลินทรีย์ที่แนะนำไม่ยุ่งยาก ทุกคนสามารถทำได้อย่างง่ายตายและนำไปใช้อย่างเกิดผลที่สัมผัสได้อย่างเป็นรูปธรรม

การเก็บเชื้อจุลินทรีย์ในท้องถิ่น

วัสดุอุปกรณ์

1. กล่องไม้สี่เหลี่ยม ขนาด 30 × 30 × 10 เซนติเมตร
2. ข้าวหุงสุก 1 ลิตร
3. ทัพพีตักข้าว
4. กระดาษขาว(กระดาษปรู๊ฟ) ไม่ใช้กระดาษหนังสือพิมพ์ หรือเอาปากกาเคมีเขียนบนฝาปิด เพราะมีสารเคมีจะตกลงในน้ำหมัก
5. เชือกฟาง
6. ตาข่าย
7. พลาสติก
8. โหลปากกว้าง



วิธีทำ

1. หาสถานที่ที่จะวางกล่องไม้สี่เหลี่ยม
2. หุงข้าวเจ้าให้สุก
3. เทข้าวลงบนกล่องไม้สี่เหลี่ยม
4. ใช้ทัพพีคน (ชวย) ให้ข้าวโปร่ง
อย่าให้ถูกมือ ทิ้งไว้ให้เย็น
5. เอากระดาษปิดหน้า มัดด้วยเชือก
6. นำไปวางไว้สถานที่ที่เราเตรียมไว้
7. เอาใบไม้ที่อยู่ข้างเคียงทับหน้าให้หนา 1 ฝ่ามือ
8. เอาตาข่ายคลุมกันหนู ฯลฯ รบกววน
9. คลุมด้วยพลาสติกกันน้ำ
10. ทิ้งไว้ 4 – 5 วัน เปิดออกมาจะเห็นเชื้อราขาวขึ้นเต็มข้าวอย่างน้อย 70%
11. นำมาคลุกกับน้ำตาลทรายแดง 1 กิโลกรัม โดยใช้มือคลุกให้ละเอียดเหมือนโคลน
12. เก็บบรรจุไว้ในโหล (ปิดฝา) ทิ้งไว้ 4 – 5 วัน นำไปใช้อัตรา 2 ช้อน : น้ำ 20 ลิตร
เก็บไว้ในที่เย็น เช่น ในห้องน้ำ



องค์ประกอบของการทำการเกษตรแบบธรรมชาติ

1. การผลิตเชื้อจุลินทรีย์ 3 ประเภท 7 ชนิด

ประเภทที่ 1 การทำน้ำหมักจากพืช มี 3 ชนิด

- (1) จากพืชสีเขียว และสด (Fermental Plant Juice: FPJ)
- (2) จากผลไม้สุก (Fermental Fruit Juice: FFJ)
- (3) จากพืชสมุนไพร (Orient Herb Hormone Nutrial : OHN)

ประเภทที่ 2 การทำน้ำหมักจากน้ำขาวข้าว มี 3 ชนิด

- (4) แลคโตบาซิลลัส (Lactic Acid Bacteria: LAB) จากนมสด
- (5) แคลเซียมจากเปลือกไข่ (Ca)
- (6) ฟอสฟอรัสจากถ่านกระดูกสัตว์ (P)

ประเภทที่ 3 การทำน้ำหมักจากสัตว์ (Fermental Amino Acid : FAA) มี 1 ชนิด

- (7) ไตแก่ กุ้ง, หอย, ปู, ปลา, ไข่เตี๊ยน, รกหมู ฯลฯ อย่างใดอย่างหนึ่งไม่ปนกัน

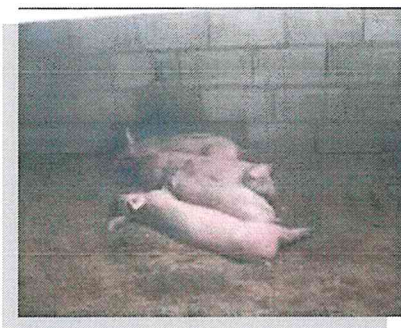
2. การผลิตเชื้อราขาว / จุลินทรีย์ท้องถิ่น (Indigenous Micro Organism : IMO)

- 2.1 การเก็บเชื้อราขาว IMO 1 (ห้ามนำไปใช้กับพืช)
- 2.2 การต่อหัวเชื้อราขาว IMO 2 (ห้ามนำไปใช้กับพืช)
- 2.3 การขยายหัวเชื้อราขาว IMO 3 (ใช้กับพืช)

3. การทำปุ๋ยหมักจากเชื้อราขาว

- 3.1 โดยคนทำ / หมัก
- 3.2 โดยสัตว์ทำ / หมัก

4. การเลี้ยงสัตว์
 - 4.1 การวางแผนการเลี้ยงสัตว์
 - 4.2 การผลิตอาหารสัตว์
 - 4.3 การผสมอาหารสัตว์
 - 4.4 การให้อาหารและน้ำ
5. การทำคอก
 - 5.1 การสร้างคอกหมูและสัตว์อื่นๆ
 - 5.2 การทำพื้นคอก
6. การปลูกพืช
 - 6.1 การวางแผนการปลูกพืช
 - 6.2 การบำรุงรักษา
7. การผลิตจุลินทรีย์ป้องกันและกำจัดศัตรูพืชและสัตว์
8. การพัฒนาสิ่งแวดล้อม
 - 8.1 การกำจัดขยะ
 - 8.2 การบำบัดน้ำเสีย
 - 8.3 การกำจัดกลิ่นเหม็น



รายละเอียดการดำเนินงานตาม องค์ประกอบของการทำการเกษตรแบบธรรมชาติ

การทำน้ำหมักเชื้อจุลินทรีย์จากพืชสีเขียว (Fermental Plant Juice : FPS)

1. ข้อควรพิจารณา

- 1.1 เลือกเอาส่วนยอดดีที่สุด (หน่อกล้วย, เปลือกแตงโม, แตงกวา ดีที่สุด)
- 1.2 เวลาเก็บให้เก็บตอนเช้า / ก่อนตะวันขึ้น (แดดออกจุลินทรีย์จะตาย)
- 1.3 เลือกเอาส่วนที่เขียวที่สุด
- 1.4 ห้ามล้างน้ำ(แบคทีเรียจะเข้าก่อน) และแช่เย็น



2. วัสดุที่ใช้

- 2.1 โองเคลือบปากกว้าง
- 2.2 น้ำตาลทรายแดง
- 2.3 กระดาษและเชือก
- 2.4 วัสดุ / พืชสีเขียว

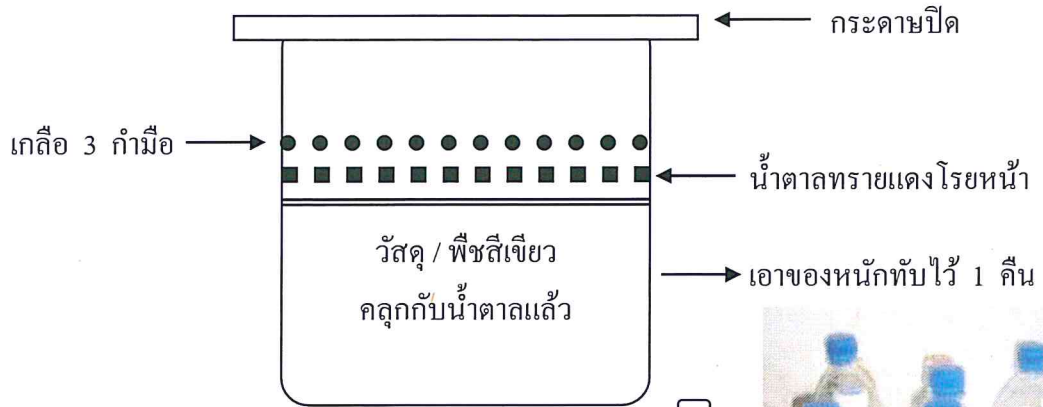
3. อัตราการใช้ 7 : 3 : 1

วัสดุ / พืชสีเขียว 7 ส่วน : น้ำตาล 3 ส่วน : เกลือเม็ด 3 กำมือ

4. วิธีการทำ / หมัก

- หั่นวัสดุ / พืชสีเขียว ขนาด 2 – 4 เซนติเมตร
- แบ่งน้ำตาลออกเป็น 2 ส่วนเท่าๆ กัน
- เอาน้ำตาลทรายส่วนที่ 1 คลุกกับวัสดุ (คลุกเบาๆ เพื่อให้จุลินทรีย์ไปสัมผัสพืชสีเขียว)
- นำไปบรรจุในภาชนะ (ปากกว้าง) กดลงให้เหลือ 2/3 ถึง เช็ดขอบให้แห้ง
- เอาของหนักทับทิ้งไว้ 1 คืน ปิดฝาด้วยกระดาษ 1 ชั้น มัดด้วยเชือกฟาง
- เอาของหนักออก
- นำน้ำตาลทรายส่วนที่ 2 โรยหน้าให้ทั่วและเกลือ 3 กำมือ
- เอากระดาษปิด 1 แผ่น มัดเชือก
- ทิ้งไว้ 7 วัน (โดยให้อยู่ในร่ม)





5. รินใส่ขวดให้ได้ 2/3 ของขวด ปิดฝาเก็บไว้ที่ร่ม

6. ข้อบ่งใช้

- 6.1 ใช้อัตรา 2 ซ้อน : น้ำ 20 ลิตร ใส่, ราว, ฟัน 3 ครั้ง ห่างกัน 3 - 5 - 7 วัน ต่อเดือน
- 6.2 และราดลงดินห่างจากต้น 1 คืบ ทับด้วยใบไม้แห้ง ฯลฯ ให้เกิดความชื้น
- 6.3 สามารถเก็บไว้ได้ 6 เดือน
- 6.4 ทำปุ๋ยหมัก
- 6.5 ผสมน้ำดื่มสัตว์
- 6.6 ผสมอาหารสัตว์



น้ำหมักเชื้อจุลินทรีย์จากผลไม้สุก (Fermental Fruit Juice: FFJ)

1. ข้อควรพิจารณา

- 1.1 ผลไม้ต้องสุก
- 1.2 ควรใช้หลายๆ ชนิดรวมกัน
- 1.3 ห้ามล้างน้ำ

2. วัสดุที่ใช้ ดีที่สุด

- 2.1 กล้วยน้ำว้า, มะละกอ, ฟักทอง / ถ้าไม่มีอะไรก็ได้
- 2.2 น้ำตาลทรายแดง
- 2.3 โองเคือบ
- 2.4 กระดาษและเชือก

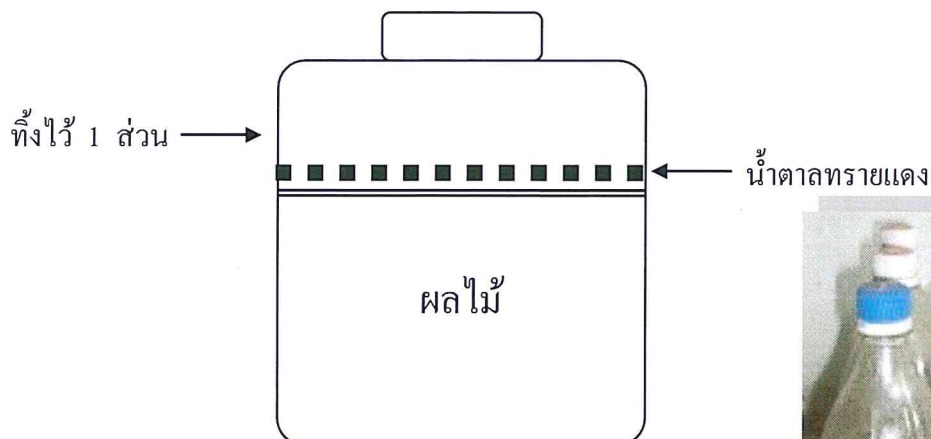


3. อัตราการใช้ 1 : 1

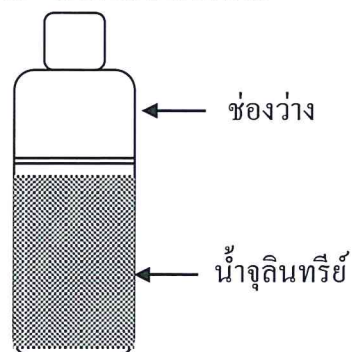
ผลไม้สุก 1 ส่วน : น้ำตาล 1 ส่วน

4. วิธีทำ / หมัก

- หั่นผลไม้สุกเป็นชิ้น 2 - 4 เซนติเมตร
- แบ่งน้ำตาลออกเป็น 2 ส่วนเท่าๆ กัน
- เอาน้ำตาลส่วนที่ 1 คลุกกับผลไม้สุกเบาๆ (2 รอบ)
- นำไปบรรจุในภาชนะ 2/3 ของภาชนะ เกลี่ยให้เสมอ(ห้ามกด)
- เอาน้ำตาลส่วนที่ 2 โรยทับหน้า
- เอากระดาษปิด 1 ชั้นไว้ 7 วัน

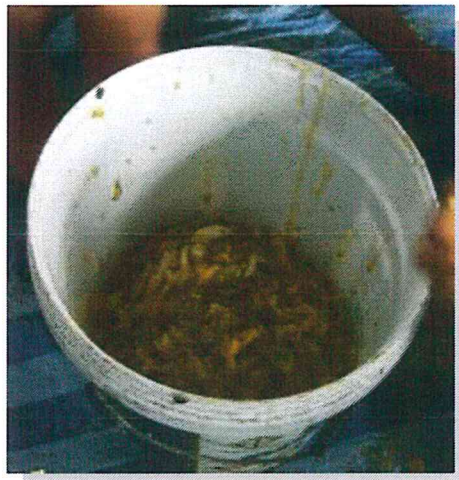


5. รินใส่ขวดให้ได้ 2/3 ของขวด ปิดฝาเก็บไว้ในที่ร่ม



6. ข้อบ่งใช้

- 6.1 อัตราใช้ 2 ซ้อน : น้ำ 20 ลิตร ใส่, รด, ฟน 3 ครั้ง ห่างกัน 3 - 5 - 7 วัน ต่อเดือน
- 6.2 รดลงดินห่างจากต้น 1 คืบ ทับด้วยใบไม้แห้ง (เพื่อรักษาความชื้น)
- 6.3 ผสมน้ำให้สัตว์กิน
- 6.4 ผสมอาหารสัตว์
- 6.5 ทำปุ๋ยหมัก
- 6.6 สามารถเก็บไว้ได้ 6 เดือน



การทำฮอร์โมนพืชสมุนไพร (เหล้าดองยา) (Orient Herb Hormone Nutrial : OHN)

1. ข้อควรพิจารณา

สามารถทำได้อีก 5 ครั้ง หลังจากทำครั้งแรก รวมเป็น 6 ครั้ง

2. วัสดุที่ใช้ (อย่างใดอย่างหนึ่งที่คนรับประทานได้)

2.1 ชะเอม

2.2 โสมตังกุย

2.3 อบเชย

2.4 กระชายดำ

- ถ้าไม่มีทั้ง 4 อย่าง ใช้ ตะไคร้, ขิง, กระเทียม, มะแขว่น, पुเลย ฯลฯ

2.5 เบียร์หรือสาโท 2 ขวด

2.6 เหล้า 40 ดีกรี 2 ขวด

2.7 น้ำตายทรายแดง 1/2 กิโลกรัม (ครึ่งกิโลกรัม)

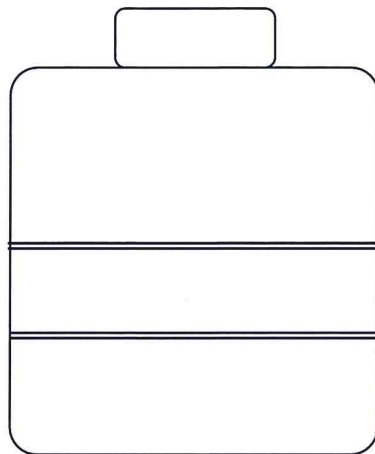


3. อัตรา

วัสดุ 1 กิโลกรัม : เบียร์หรือสาโท 2 ขวด เหล้า 2 ขวด
น้ำตาล 1/2 กิโลกรัม
เหล้า 40 ดีกรี 2 ขวด

4. วิธีทำ / หมัก (ทำได้ 5 - 6 ครั้ง)

- ขวดโหล มีฝาปิด ล้างน้ำทิ้งไว้ให้แห้ง
- นำวัสดุ จำนวน 1 กิโลกรัม ใส่
- เอาเบียร์ 2 ขวด เทให้ท่วมวัสดุ ทิ้งไว้ 1 คืน
- ปิดฝา
- รุ่งเช้ามาของอีกวัน เอาน้ำตาลทรายใส่ 1/2 กิโลกรัม พร้อมทั้งเหล้า 40 ดีกรี 2 ขวด ทิ้งไว้ 7 วัน แล้วรินใส่ขวดเก็บไว้



← เบียร์/เหล้า อย่างละ 2 ขวด

← วัสดุ 1 กิโลกรัม

5. ข้อบ่งใช้

- 6.1 ใช้อัตรา 1 ซ้อน : น้ำ 20 ลิตร
- 6.2 ใส่ในน้ำเป็นอาหารเสริมเร่งการเจริญเติบโต
- 6.3 ใส่ในน้ำผ่อนคลายความเครียด
- 6.4 ผสมกับเหล้าดองอื่นๆ ได้หลายชนิด
- 6.5 ฟนสัตว์ ทำลายเห็บ ผื่น ขี้เรื้อนหาย
- 6.6 ผสมกับจุลินทรีย์อื่นๆ ให้สัตว์กิน



น้ำหมักเชื้อจุลินทรีย์จากข้าวกล้อง (Lactic Acid Bacteria : LAB)

1. ข้อควรพิจารณา

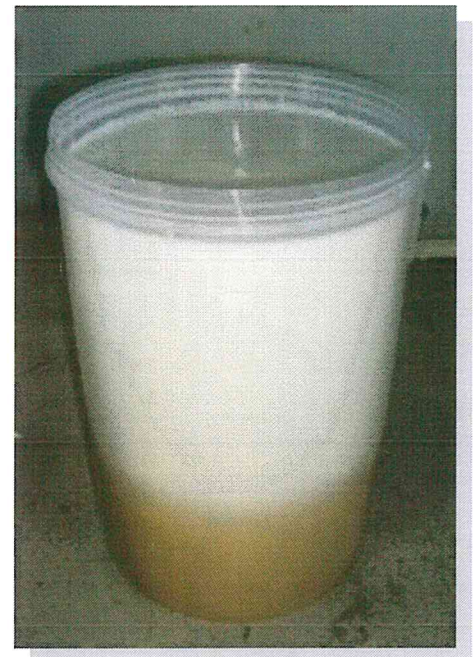
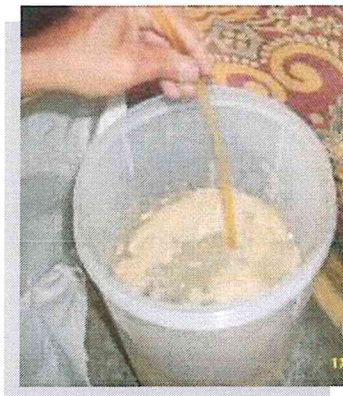
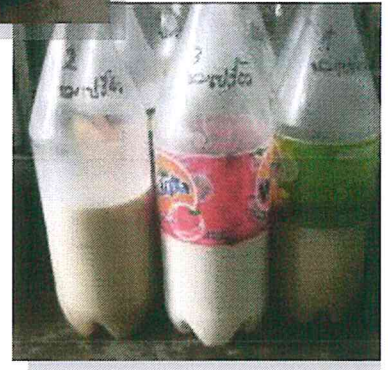
- 1.1 ต้องเอาข้าวกล้องแช่ไว้ 3 คืน
- 1.2 วัสดุใช้หมักควรเป็นขวดแก้วปากกว้างทรงสูง

2. วัสดุที่ใช้

- 2.1 โถแก้วปากกว้างทรงสูง
- 2.2 น้ำแช่ข้าวกล้อง
- 2.3 กระดาษ
- 2.4 น้ำตาลทราย

3. วิธีทำ / หมัก

- 3.1 น้ำแช่ข้าวกล้อง
- 3.2 ใส่ลงในโถให้สูง 15 เซนติเมตร
- 3.3 กลองน้ำแต่น้ำ ส่วนข้าวกล้องเอาไปผสมอาหารให้สัตว์
- 3.5 เติมน้ำตาลทรายแดง 1/2 กิโลกรัม และนมจืด 2 ถ้วย
- 3.6 ปิดฝาทิ้งไว้ 7 วัน
- 3.7 รินใส่ขวดไว้ในร่ม



4. ข้อบ่งใช้

- 4.1 อัตราการใช้ 2 ซ้อน : น้ำ 20 ลิตร
- 4.2 ผสมน้ำให้สัตว์กินเป็นอาหารเสริม ช่วยในการย่อย และเสริมสร้างการทำงานของจุลินทรีย์ในสัตว์
- 4.3 ฟันใบและรากโคนต้นไม้ ไม้ดอก ไม้ประดับ ไม้กระถางจะเสริมสร้างการทำงานของจุลินทรีย์ในพืช
- 4.4 ผสมกับจุลินทรีย์ชนิดอื่นๆ ได้ (ฟันทอกสัตว์)

การหมักน้ำข้าวข้าวกับเปลือกไข่ (Ca แคลเซียม)

1. ข้อควรพิจารณา

- 1.1 ควรเป็นน้ำข้าวข้าว จากการแช่ข้าวเหนียว 1 คืบ
- 1.2 เปลือกไข่ต้องนำไปตากทิ้งไว้ให้แห้ง (บีบเป็นชิ้นๆ แต่ไม่เป็นผง)
- 1.3 วัสดุที่ใช้หมักควรเป็นขวดโหลแก้วปากกว้างทรงสูง

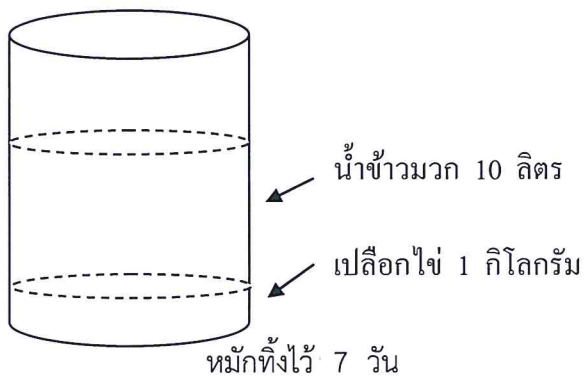


2. วัสดุที่ใช้

- 2.1 ขวดโหลแก้ว
- 2.2 เปลือกไข่ตากแห้ง

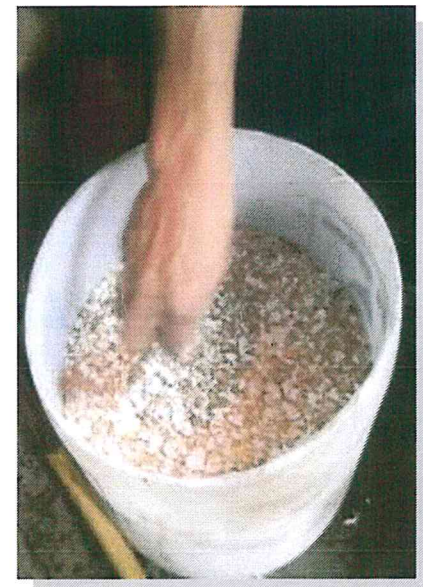
3. วิธีทำ / หมัก

- 3.1 นำน้ำข้าวข้าวจำนวน 10 ลิตร เทใส่ภาชนะ
- 3.2 เอาเปลือกไข่ 1 กิโลกรัม ใส่ลงไปช้าๆ
- 3.3 หมักไว้ 7 วัน แล้วรินเก็บไว้ในขวด (เปิดออกมาแล้วจะเหม็นเหมือนไข่เน่า มีไขอยู่บนน้ำก็ถือว่าดี ตักเอาไขออก)



4. ข้อบ่งชี้

- 4.1 ฟันเล้าไก่จะทำให้ไม่ผลัดขน
- 4.2 ใช้รดพื้นคอกสัตว์ / หมู ก่อนใส่แกลบทั้ง 2 ชั้น
- 4.3 อัตราการใช้ 2 ชั้น : น้ำ 20 ลิตร
- 4.4 ผสมกับจุลินทรีย์อื่นๆ ได้



การหมักน้ำข้าวข้าวกับถ่านกระดูกสัตว์ (P ฟอสฟอรัส)

1. ข้อควรพิจารณา

- 1.1 นำกระดูกไปต้มให้ไขมันออกให้หมด
- 1.2 นำไปตากให้แห้ง
- 1.3 นำไปเผาไฟจนสีแดง แล้วนำไปจุ่มน้ำทิ้งไว้ให้แห้ง

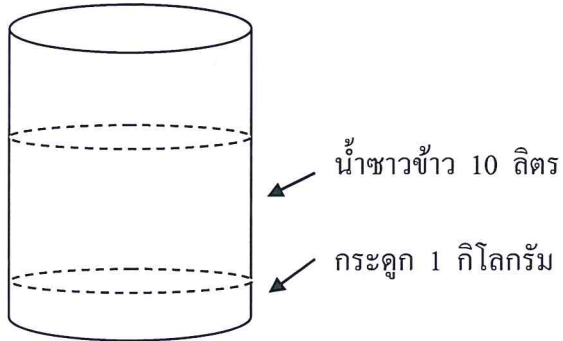
2. วัสดุที่ใช้

- 2.1 ขวดโหลทรงสูง หรือโอ่ง หรือไห
- 2.2 กระดูก
- 2.3 น้ำข้าวข้าว



3. วิธีการทำ / หมัก

- 3.1 นำกระดุกใส่ลงไป 1 กิโลกรัม
- 3.2 นำน้ำข้าวข้าวใส่ในโหล 10 ลิตร



- 3.3 ทิ้งไว้ 7 วัน เปิดออกจะมีไขลอยอยู่บนน้ำ ถือว่าดี ตักเอาไขออก นำไปใช้ได้ โดยเก็บไว้ในโหล



4. อัตราการใช้

- 4.1 น้ำหมัก 2 ช้อนโต๊ะ : น้ำ 20 ลิตร
- 4.2 พ่นในช่วงก่อนออกดอกเพื่อเปิดตาดอก
- 4.3 ใช้ผสมกับจุลินทรีย์อื่นๆ ได้
- 4.4 นำไปราดพืชจะทำให้ออกดอก



การทำน้ำหมักเชื้อจุลินทรีย์จากซากสัตว์ (Fermental Amino Acid : FAA)

1. ข้อควรพิจารณา

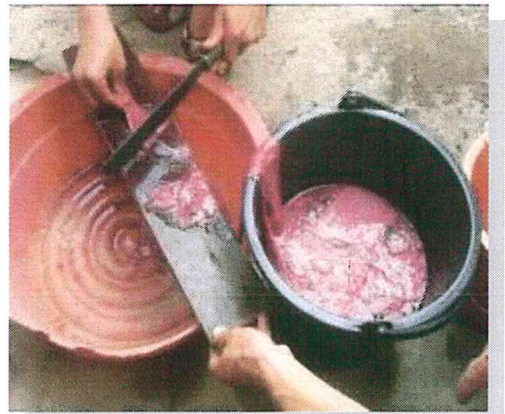
- 1.1 ห้ามล้างน้ำ
- 1.2 ใช้ไม้หมั้นคนบ่อยๆ วันละ 1 - 2 ครั้ง
ถ้าไม่คนจะทำให้เกิดไข ถังแตก ไม่มีน้ำ

2. วัสดุที่ใช้

- 2.1 โองเคลือบหรือไห
- 2.2 น้ำตาลทรายแดง
- 2.3 กระดาษและเชือก
- 2.4 วัสดุอย่างใดอย่างหนึ่งหรือชนิดเดียวได้แก่ เศษปลา หอย กุ้ง ปู รกหมู ไล่เดือน

3. อัตรา 1 : 1

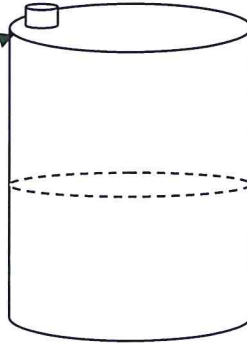
วัสดุ อย่างใดอย่างหนึ่ง 1 ส่วน : น้ำตาล 1 ส่วน
คลุกเบาๆ จนน้ำตาลละลายหมด จะไม่มีกลิ่นเหม็น



4. วิธีทำ / หมัก

- 4.1 ทูบ / สับเป็นชิ้น แล้วแต่ชนิดของวัสดุ
- 4.2 นำวัสดุที่ทุบหรือสับแล้วคลุกกับน้ำตาลทรายแดง
- 4.3 นำบรรจุในโอ่ง
- 4.4 ปิดฝาให้สนิท

ปิดฝาให้แน่น



5. ทิ้งไว้ 7 วัน รินใส่ขวด ปิดฝาเก็บไว้ในที่ร่ม

6. ซอบ่งใช้

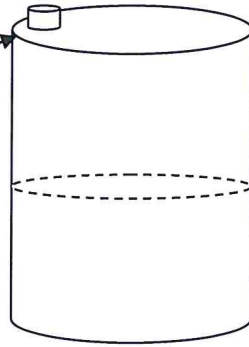
- 6.1 ใช้อัตรา 2 ซอนโต๊ะ : น้ำ 20 ลิตร ใส่, รัต, พ่น
- 6.2 รัตลงดินห่างจากต้น 1 คืบ ทับด้วยใบไม้แห้ง ฯลฯ ให้เกิดความชื้น
- 6.3 ควรนำไปใช้ให้หมดภายใน 45 วัน
- 6.4 ผสมน้ำดื่มให้สัตว์
- 6.7 ผสมอาหารสัตว์



4. วิธีทำ / หมัก

- 4.1 ทุบ / สับเป็นชิ้น แล้วแต่ชนิดของวัสดุ
- 4.2 นำวัสดุที่ทุบหรือสับแล้วคลุกกับน้ำตาลทรายแดง
- 4.3 นำบรรจุในโอง
- 4.4 ปิดฝาให้สนิท

ปิดฝาให้แน่น



5. ทิ้งไว้ 7 วัน รินใส่ขวด ปิดฝาเก็บไว้ในที่ร่ม

6. ซอบ่งใช้

- 6.1 ใช้อัตรา 2 ซอนโต๊ะ : น้ำ 20 ลิตร ใส่, รัต, ฟน
- 6.2 รัตลงดินห่างจากต้น 1 คืบ ทับด้วยโปไม้แห้ง ฯลฯ ให้เกิดความชื้น
- 6.3 ควรนำไปใช้ให้หมดภายใน 45 วัน
- 6.4 ผสมน้ำคั้นให้สัตว์
- 6.7 ผสมอาหารสัตว์



การผลิตเชื้อราขาว (ทำได้ 3 อย่าง) (Indigenous Micro Organism : IMO)

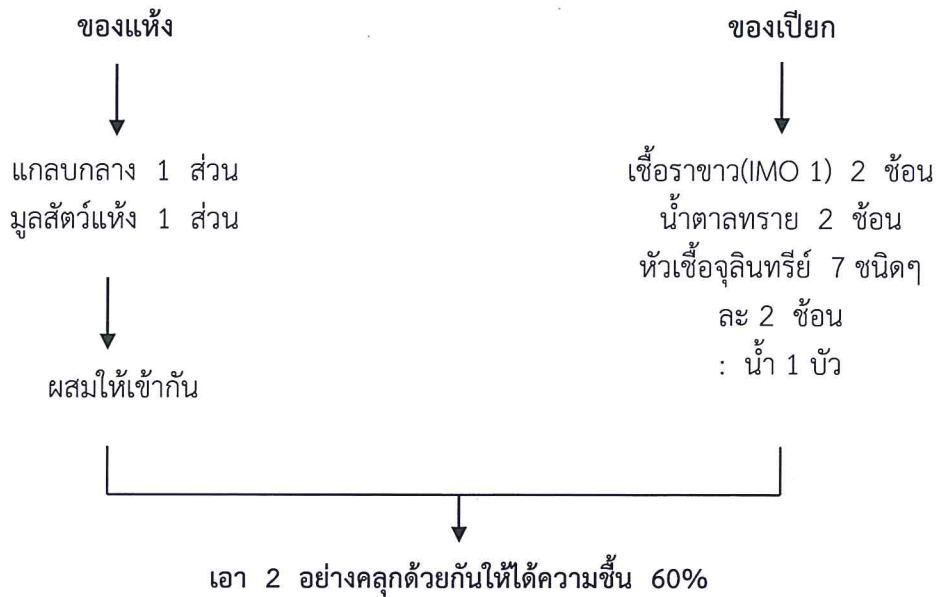
1. ประโยชน์ของเชื้อราขาว (จุลินทรีย์ในท้องถิ่น)
 - 1.1 ช่วยย่อยสลายเร็ว (ทำปุ๋ยหมัก) และกำจัดขยะภายใน 8-10 วัน
 - 1.2 ปรับ pH (ความเป็นกรดต่าง) ของดิน
 - 1.3 ทำให้ดินปลดปล่อยแร่ธาตุ
 - 1.4 ทำให้ดินโปร่ง มีออกซิเจน จุลินทรีย์ทำงานอย่างมีประสิทธิภาพ
 - 1.5 ทำให้พืชต้านทานโรค เช่น โรคที่เกิดจากรา,แบคทีเรีย,ไวรัส,ไส้เดือนฝอย และ ดับกลิ่นเหม็นในคอกสัตว์
 - 1.6 เพิ่มผลผลิต และลดต้นทุนการผลิต
2. การเก็บเชื้อราขาว
 - 2.1 ข้อควรพิจารณา
 - ควรเก็บจาก ต้นไม้ในท้องถิ่น
 - ระยะเวลาเก็บ
 - ฤดูหนาว เวลา 5 วัน
 - ฤดูฝน เวลา 5 วัน
 - ฤดูแล้ง เวลา 4 วัน
 - 2.2 ทำกระบะกว้าง 30 ซม. ยาว 30 ซม. ลึก 10 ซม.

การเก็บเชื้อราขาว (IMO 1)

- ทำกระบะขนาด 30 × 30 × 10 ซม.
- หุงข้าวสวย / ปลายข้าว 1 ลิตร ทิ้งไว้ให้อุ่น
- ซุยข้าวให้โปร่ง (อย่าเอามือไปถูข้าว) ใช้ทัพพีพลาสติก
- เอากระดาษปิด 2 ชั้น เชือกมัด
- นำไปป่าไม้ แหวกหาเชื้อราขาว เอากระบะวางบนเชื้อราขาว วางทับด้วยใบไม้ เอาตาข่ายคลุม (กั้นหนู) เอาพลาสติกคลุม
- ทิ้งไว้ 4 วัน แล้วนำมาคลุกกับน้ำตาลทราย 1 กิโลกรัม โดยใช้มือขยำ ให้ละเอียดเหมือนโคลน
- บรรจุไว้ในขวดโหล เก็บไว้ใช้ได้ 1 ปี
- ข้อควรระวัง หลังจากเอาเชื้อราขาวออกแล้ว ล้างกระบะทันที นำไปตากแดด 3 – 7 แดด ใส่ถุงพลาสติกเก็บไว้ให้ดี

3. การทำหัวเชื้อราขาว

3.1 วัสดุที่ใช้



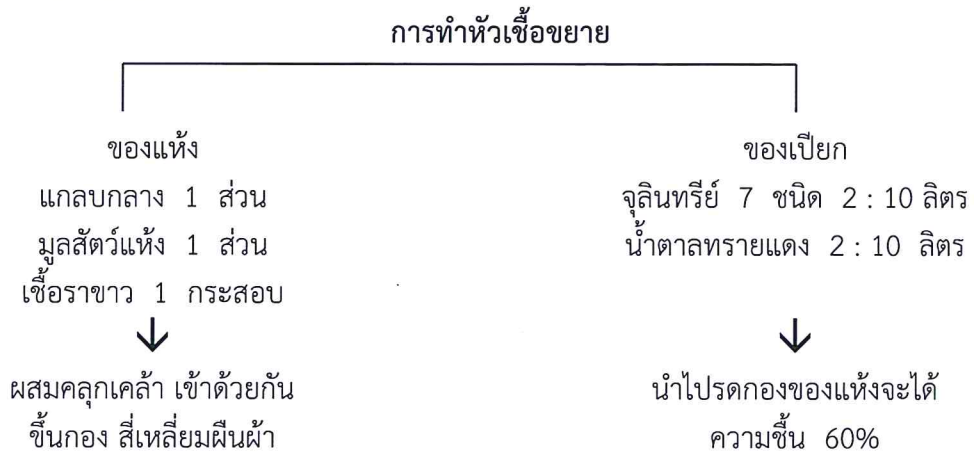
3.2 ทำเป็นกองปุ๋ยหมัก

- หนา 1 ฝ่ามือ กองไว้ในที่ร่ม
- เอาฟางทับข้างบนหนา 1 ฝ่ามือ (4-5 วันจะมีเชื้อราขาวซึ่งมีสีเทาหรือสีน้ำตาล ขึ้นขอบล่างของกอง หนาอย่างน้อย 1 ฝ่ามือ (ห้ามเปิด)
- คลุมด้วยพลาสติก
- หาของหนักทับดินกองปุ๋ย

4. การนำไปใช้ (IMO 2) ห้ามนำไปใช้กับพืช

- 4.1 ทำปุ๋ยชีวภาพ
- 4.2 ทำคอกสัตว์
- 4.3 พัฒนาสิ่งแวดล้อม (กำจัดขยะ,กำจัดกลิ่นเหม็น)

5. การทำหัวเชื้อขยาย



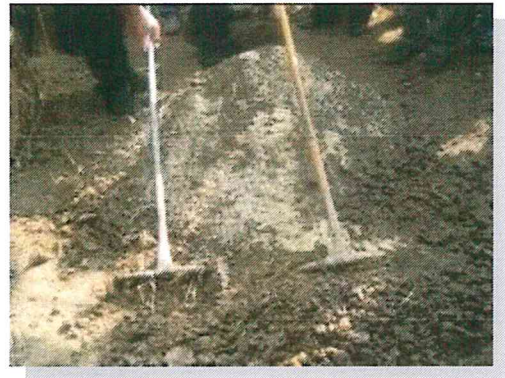
- ทำเป็นกองไว้ในที่ร่ม
- เอาฟางทับข้างบนหนา 1 ฝ่ามือ
- คลุมด้วยพลาสติก
- หาของหนักทับดินกองปุ๋ย
- ทิ้งไว้ 5 วัน นำไปใช้

การนำไปใช้

- ทำปุ๋ยชีวภาพ
- ใส่คอกสัตว์
- กำจัดขยะ
- กำจัดกลิ่นเหม็น

หมายเหตุ

- หัวเชื้อราขาว (IMO1) ใส่กระสอบสามารถเก็บไว้ได้ตลอด (วางไว้ในที่ร่มบนดิน)
- จากหัวเชื้อราขาว 1 กระสอบสามารถขยายได้อีก 5 กระสอบ , 5 กระสอบขยายได้อีก 25 กระสอบ, 25 กระสอบขยายได้อีก 75 กระสอบ, 75 กระสอบขยายได้อีก 125 กระสอบ แล้วหยุดไปทำหัวเชื้อใหม่



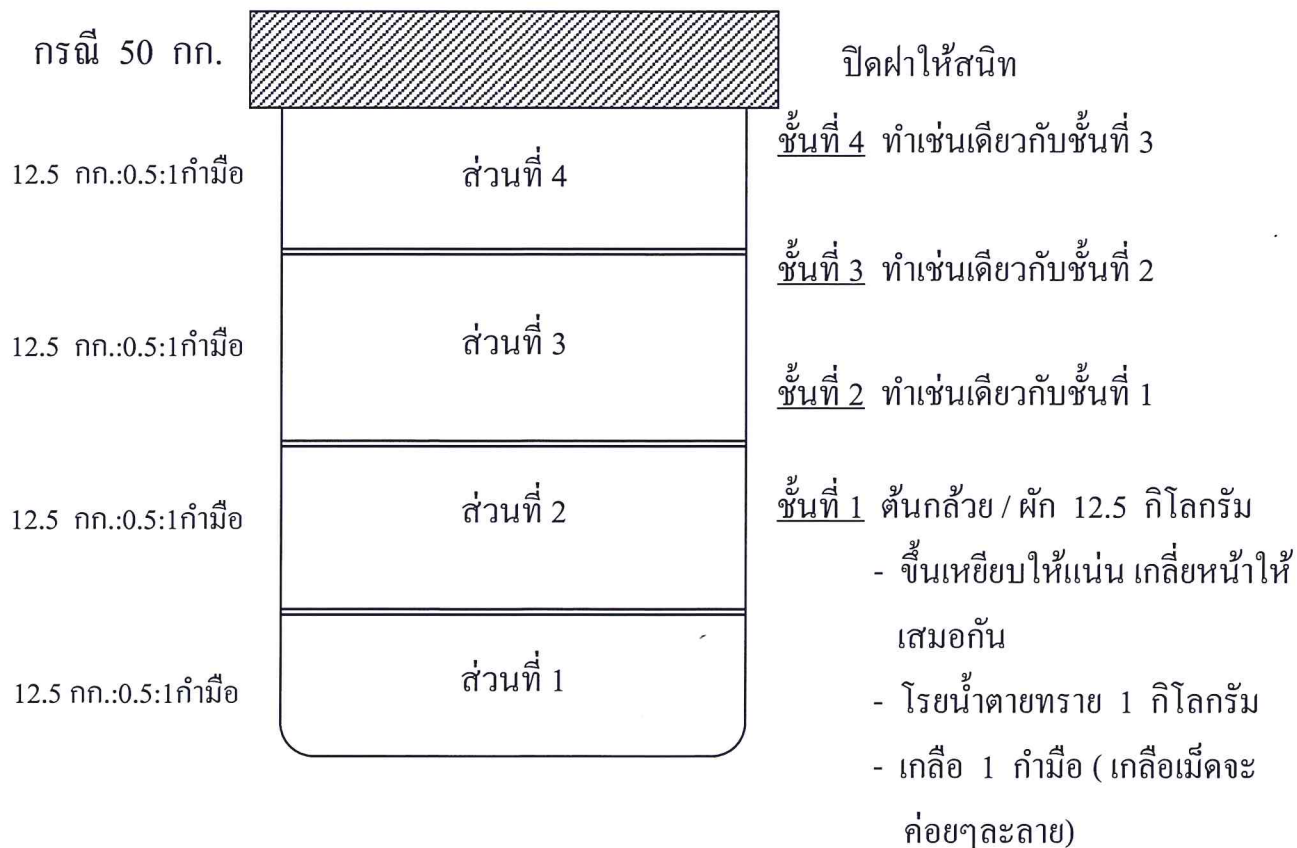
การผลิตอาหารสัตว์

ส่วนผสมที่ 1 การหมักวัตถุดิบ (ต้นกล้วย, ผักสด ฯลฯ)

สูตร (50 : 2 : 0.5)	50 กิโลกรัม	=	ต้นกล้วย, ผักสด ฯลฯ (สดและสีเขียว)
	2 กิโลกรัม	=	น้ำตาลทรายแดง
	0.5 กิโลกรัม	=	เกลือเม็ด (หรือเกลือทะเล)

วิธีทำ

- หั่นต้นกล้วยหรือผักสดเป็นชิ้นๆ รวม 50 กิโลกรัม
- ในกรณีใช้ถังพลาสติก ปริมาตร 30 แกลลอน ให้แบ่งถังออกเป็น 4 ส่วน



- หากจำเป็นเร่งด่วน ทิ้งไว้ 4 – 5 วัน สามารถนำไปใช้ได้
- ถ้านำไปให้สัตว์กับคู่ (โค กระบือ แพะ แกะ ม้า) หมัก 7 วัน จะให้กินเฉพาะอาหารหมัก โดยไม่ผสมวัตถุดิบอาหารสัตว์อีกก็ได้
- ถ้านำไปให้สุกรหรือสัตว์ปีก หมัก 8-12 วัน นำไปผสมวัตถุดิบอาหารสัตว์ ก่อนให้กินรดด้วยจุลินทรีย์ 7 ชนิด ผสมน้ำ
- ถ้าไม่เปิดสามารถหมักไว้ได้ 2 อาทิตย์

ส่วนที่ 2 การผสมอาหารให้สัตว์กิน

2.1 อัตราส่วน

ของแห้ง 50 กก.	{	• ดินแดง	2 กิโลกรัม
		• มูลสัตว์แห้ง	2 กิโลกรัม (ถ้ามีมูลหมูเล็กยิ่งดี) / ชีววัแห่ง
		• แกลบกลาง	30 กิโลกรัม
		• ข้าวโพดป่น	8 กิโลกรัม (หรือปลายข้าว,มันเส้น)
		• กากถั่วเหลืองป่น	5 กิโลกรัม(หรือกากถั่วออก,ใบกระถิน)
		• ปลาป่น	2 กิโลกรัม
		• เปลือกไข่	2 กิโลกรัม
		• ถ่านกระดูก	2 กิโลกรัม
		• รอาหารหมัก	50 กิโลกรัม

2.2 ผสมคลุกเคล้าให้เข้ากัน นำใส่ถุงปุ๋ยเก็บไว้ให้สัตว์กิน

2.3 นำน้ำจุลินทรีย์ 7 ชนิด ฯลฯ 2 ซ้อนผสมน้ำ ราดให้ทั่วกองแล้วคลุกเคล้านำไปให้สัตว์กิน

2.4 ข้อบ่งชี้

- ให้สัตว์กินได้หลายๆ ชนิด เช่น สุกร สัตว์ปีก
- ถ้าตากแห้งสามารถโรยให้สัตว์กิน เช่น ไก่ เป็ด
- ถ้าผสมบนซีเมนต์ต้องนำไปใช้เลย หรือตักใส่กระสอบตั้งทิ้งไว้บนพื้นดิน

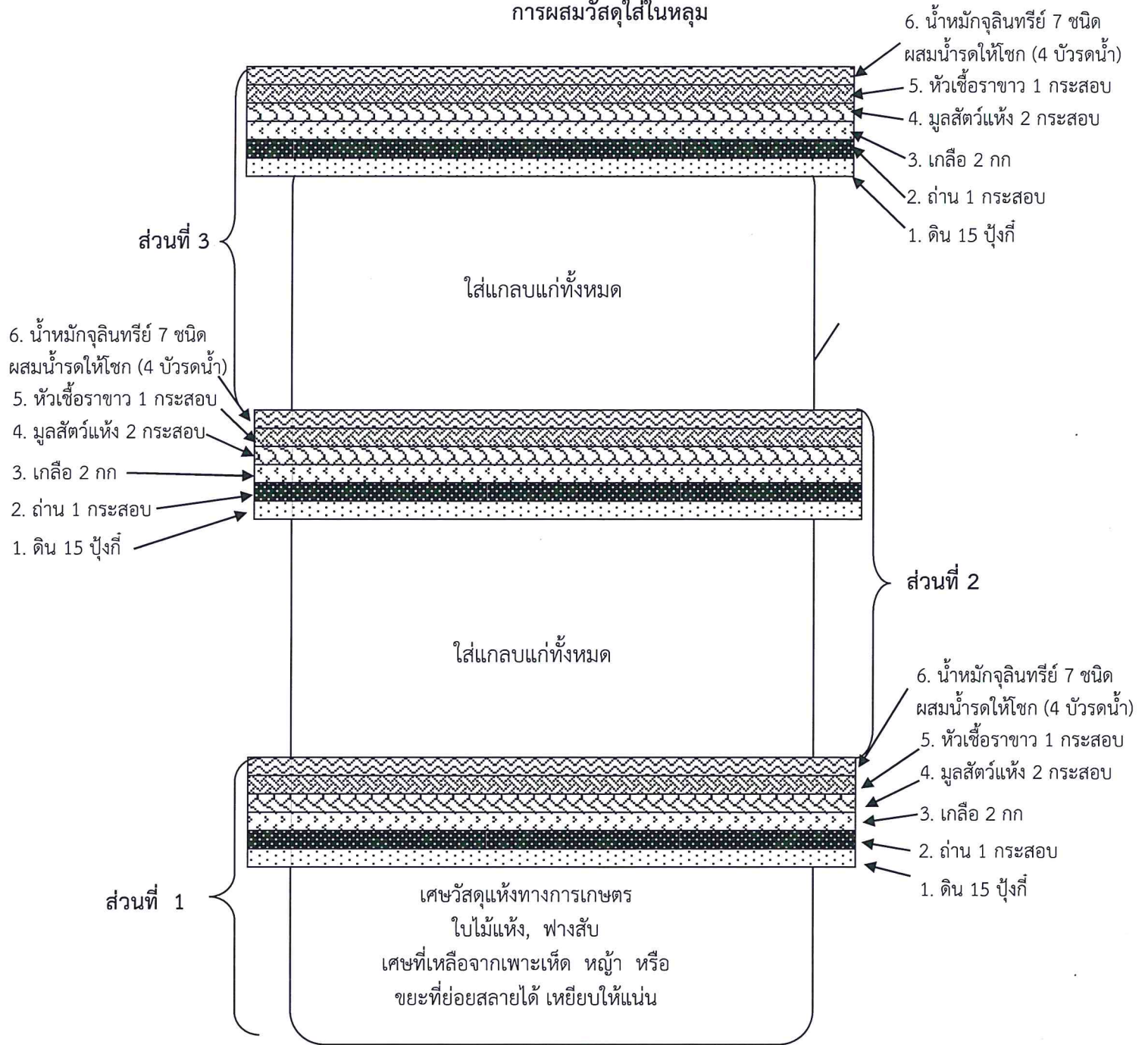


การสร้างคอกสุกร

หลักการ

- อาคารตั้งขวางตะวัน เพื่อให้แสงแดดส่องเข้าถึงทั้งเช้าและบ่าย
- สร้างบนพื้นที่ดอนหรือลุ่มก็ได้ แต่อย่าให้น้ำท่วมขัง
- สิ่งสำคัญจะต้องขุดหลุม ลึกลงไป 90 – 100 ซม.
- อีกประเด็นหนึ่งอากาศต้องถ่ายเทสะดวก
- การเลี้ยงแบบธรรมชาติจะไม่มีกลิ่นเหม็น
- ไม่มีแมลงวันรบกวน

การผสมวัสดุใส่ในหลุม





บันทึกข้อความ

ฉบับที่
3494
ต.อ. พ.ศ. ๒๕๖๐

รองอธิบดี 1
เลขที่ ๑๗๕๑
วันที่ ๒๙ พ.ค. ๒๕๖๐
เวลา.....

ส่วนราชการ กองพัฒนาศักยภาพแรงงานและผู้ประกอบกิจการ กลุ่มงานพัฒนาศักยภาพแรงงานสตรีฯ โทรศัพท์ ๖๑๕
ที่ รง ๐๔๐๕/๐๓๗๐๓๓ วันที่ ๒๙ พฤษภาคม ๒๕๖๐

เรื่อง รายงานผลการดำเนินงานโครงการศึกษารูปแบบการฝึกอบรม หลักสูตร เกษตรชีวภาพและแปรรูปผลผลิต
ด้านการเกษตรเพื่อการประกอบอาชีพ สำหรับเยาวชนด้อยโอกาส

เรียน อธิบดี

๑. เรื่องเดิม

๑.๑ หนังสือกองพัฒนาศักยภาพแรงงานและผู้ประกอบกิจการที่ รง ๐๔๐๕/๐๒๕๔ ลงวันที่ ๒๘ กุมภาพันธ์ ๒๕๖๐ อธิบดีกรมพัฒนาฝีมือแรงงานอนุมัติให้กองพัฒนาศักยภาพแรงงานและผู้ประกอบกิจการ ดำเนินการจัดฝึกอบรมโครงการศึกษารูปแบบการฝึกอบรม หลักสูตร เกษตรชีวภาพและแปรรูปผลผลิตด้านการเกษตรเพื่อการประกอบอาชีพ สำหรับเยาวชนด้อยโอกาส จำนวน ๑ รุ่น เป็นจำนวนเงิน ๑๗๒,๔๒๐ บาท (หนึ่งแสนเจ็ดหมื่นสองพันสี่ร้อยยี่สิบบาทถ้วน) โดยเบิกจ่ายจากเงินงบประมาณปี พ.ศ. ๒๕๖๐ งบดำเนินงาน แผนงาน ด้านการสร้างความสามารถในการแข่งขันของประเทศ ผลผลิต พัฒนาศักยภาพฝีมือแรงงานทั้งระบบให้สอดคล้องกับความต้องการของตลาดแรงงานและการประกอบอาชีพ กิจกรรม พัฒนาศักยภาพเพื่อส่งเสริมการประกอบอาชีพ

๑.๒ กองพัฒนาศักยภาพแรงงานและผู้ประกอบกิจการ โดยกลุ่มงานพัฒนาศักยภาพแรงงานสตรีและเยาวชน ได้ดำเนินการจัดฝึกอบรม โครงการศึกษารูปแบบการฝึกอบรม หลักสูตร เกษตรชีวภาพและแปรรูปผลผลิตด้านการเกษตรเพื่อการประกอบอาชีพ สำหรับเยาวชนด้อยโอกาส จำนวน ๓๐ คน ระหว่างวันที่ ๒๙ มีนาคม - ๒ เมษายน ๒๕๖๐ ณ ศูนย์การเรียนรู้เพื่อพัฒนาตนเอง มูลนิธิตะวันฉาย อำเภอสารภี จังหวัดเชียงใหม่

๒. ขัอรายงาน

กองพัฒนาศักยภาพแรงงานและผู้ประกอบกิจการ ได้ดำเนินการจัดฝึกอบรมโครงการดังกล่าวเสร็จเรียบร้อยแล้ว และขอรายงานผล ดังนี้

๒.๑ กองพัฒนาศักยภาพแรงงานและผู้ประกอบกิจการ ได้ดำเนินการจัดฝึกอบรม ระหว่างวันที่ ๒๙ มีนาคม - ๒ เมษายน ๒๕๖๐ ณ ศูนย์การเรียนรู้เพื่อพัฒนาตนเอง มูลนิธิตะวันฉาย อำเภอสารภี จังหวัดเชียงใหม่ มีผู้เข้าอบรม ๓๐ คน และผ่านการฝึกอบรม ๓๐ คน ใช้งบประมาณทั้งสิ้น ๑๖๓,๕๓๕ บาท (หนึ่งแสนหกหมื่นสามพันห้าร้อยสามสิบบาทถ้วน) โดยผู้อำนวยการกองพัฒนาศักยภาพแรงงานและผู้ประกอบกิจการ (นายสง่า วงศ์ษาพาน) เป็นประธานพิธีเปิดการฝึกอบรม และนายระวี ไชยพรพัฒนา ประธานมูลนิธิตะวันฉาย กล่าวต้อนรับ ในวันที่ ๓๐ มีนาคม ๒๕๖๐

๒.๑.๑ การฝึกอบรมเป็นการบรรยายให้ความรู้ และฝึกปฏิบัติ โดยกรมพัฒนาฝีมือแรงงาน ได้เชิญวิทยากรภาครัฐและเอกชนมาให้ความรู้แก่ผู้เข้าฝึกอบรม ในหัวข้อต่าง ๆ ดังนี้

- วิทยากรจากสำนักงานจัดหางานจังหวัดเชียงใหม่ บรรยายในหัวข้อ “การป้องกันการถูกหลอกไปทำงานผิดกฎหมาย”

- วิทยากรจากธนาคารเพื่อการเกษตรและสหกรณ์การเกษตร สาขาเชียงใหม่ บรรยายในหัวข้อ “การให้ความช่วยเหลือเกษตรกรตามโครงการสนับสนุนสินเชื่อเพื่อสร้างงานในชุมชน แก่กลุ่มเป้าหมายที่ผ่านการฝึกอบรมฝีมือแรงงานจากกรมพัฒนาฝีมือแรงงาน”

- น.ส.ณัฐพร หมอยาตี บรรยายในหัวข้อ ความรู้พื้นฐาน การแปรรูปผลผลิตด้านการเกษตร และการประยุกต์การถนอมอาหารไปใช้ในชีวิตประจำวันและสร้างรายได้

- นายระธี ไชยพรพัฒนา บรรยายในหัวข้อ ความรู้พื้นฐาน แนวคิดและแนวทางการทำเกษตรชีวภาพ เพื่อการพึ่งพาตนเองตามแนวพระราชดำริ

- นายสรารุช หมื่นวงศ์ และคณะ (นายระธี ไชยพรพัฒนา, น.ส.สุพรรณษา ยะใจมั่น และน.ส.พิมพ์ตะวัน ศรีเมือง) เป็นวิทยากรฝึกปฏิบัติในหัวข้อ ต่าง ๆ ดังนี้

- ๑) การทำหมู/เนื้อสวรรค์ และหมูหยอง
- ๒) การทำน้ำพริกเผา
- ๓) การทำไวน์ผลไม้ (สับปะรด)
- ๔) การผลิตจุลินทรีย์ท้องถิ่น ๗ ชนิด และเทคนิคการผลิตอาหารหมักเลี้ยงสัตว์
- ๕) เทคนิคการผลิตปุ๋ยหมักชีวภาพจากคอกสัตว์และปุ๋ยน้ำชีวภาพจากน้ำหมักจุลินทรีย์
- ๖) เทคนิคการทำคอกเลี้ยงสัตว์แบบคอกหลุม

๒.๑.๒ การประเมินผลโครงการเกี่ยวกับความพึงพอใจในการเข้าฝึกอบรม ซึ่งมีการวัดระดับด้านเนื้อหา วิทยากร เวลา สถานที่ และอาหาร โดยมีระดับค่าคะแนนความพึงพอใจมากที่สุดในระดับ ๕ คะแนน ผลการประเมินโครงการค่าเฉลี่ยโดยรวม คิดเป็น ๔.๐๒ คะแนน อยู่ในระดับพอใจมากที่สุด และการประเมินผลของวิทยากรด้านพฤติกรรมของผู้เข้าฝึกอบรม คิดเป็นร้อยละ ๗๗.๑๔ การทดสอบผู้เข้าฝึกอบรม คิดเป็นร้อยละ ๘๔.๓๓

๒.๑.๓ กลุ่มเป้าหมายเป็นเยาวชนอายุระหว่าง ๑๘ - ๒๕ ปี ชาย ๙ คน หญิง ๒๑ คนที่กำลังศึกษาอยู่คณะสังคมศาสตร์ มหาวิทยาลัยมหาจุฬาลงกรณราชวิทยาลัย วิทยาเขตเชียงใหม่ ซึ่งเป็นเยาวชนด้อยโอกาสที่อยู่ในความดูแลของมูลนิธิตะวันฉาย โดยมาจากหลากหลายพื้นที่ในจังหวัดเชียงใหม่และจังหวัดใกล้เคียง

๒.๒ ข้อเสนอแนะ

เยาวชนที่เข้ารับการฝึกอบรมส่วนใหญ่เป็นเยาวชนบนพื้นที่สูง เมื่อสำเร็จการศึกษาระดับปริญญาตรีแล้ว จะกลับภูมิลำเนาเพื่อเป็นจิตอาสาด้านสังคมสงเคราะห์ และนำความรู้ที่ได้รับจากการฝึกอบรมไปเป็นต้นแบบในการประกอบอาชีพตามหลักเศรษฐกิจพอเพียง พร้อมถ่ายทอดองค์ความรู้ให้แก่ชาวบ้านในพื้นที่ โดยได้ปรับปรุงแบบการฝึกอบรมให้สอดคล้องกับสังคมและวัฒนธรรมของแต่ละท้องถิ่น และคำนึงถึงผลประโยชน์ของผู้เข้าฝึกอบรม เพื่อสามารถนำไปพัฒนาต่อยอดในการประยุกต์ใช้ความรู้ประกอบอาชีพสร้างรายได้ให้กับตนเองและครอบครัว

๓. ข้อพิจารณา

กองพัฒนาศักยภาพแรงงานและผู้ประกอบกิจการ พิจารณาแล้วเห็นควรดำเนินการแจ้งรายงานผลการศึกษารูปแบบการฝึกอบรมหลักสูตร เกษตรชีวภาพและแปรรูปผลผลิตด้านการเกษตรเพื่อการประกอบอาชีพสำหรับเยาวชนด้อยโอกาสแก่สถาบันพัฒนาฝีมือแรงงาน และสำนักงานพัฒนาฝีมือแรงงาน ทางเว็บไซต์ <http://www.dsd.go.th/wepdp> เพื่อเป็นข้อมูลเบื้องต้นในการขยายผลการพัฒนาฝีมือแรงงานเยาวชน ก่อนการจัดส่งคู่มือภายใต้โครงการฯ ให้สถาบันพัฒนาฝีมือแรงงานและสำนักงานพัฒนาฝีมือแรงงาน ใช้ประโยชน์ต่อไป

จึงเรียนมาเพื่อโปรดพิจารณา หากเห็นชอบจะได้ดำเนินการในส่วนที่เกี่ยวข้องต่อไป

-เห็นชอบ

-ดำเนินการตามแผน

(Signature)

(นายธีรพล ขุนเมือง)

อธิบดีกรมพัฒนาฝีมือแรงงาน

๓๐ พ.ค. ๒๕๖๐

๑๒๐๓

(นางอัจฉรา แก้วกำชัยเจริญ)

รองอธิบดีกรมพัฒนาฝีมือแรงงาน

๒๙ พ.ค. ๒๕๖๐

ผู้อำนวยการกองพัฒนาศักยภาพแรงงานและผู้ประกอบกิจการ

เพื่อไปตรวจ

เพื่อไปพบพิจารณา

เห็นความชอบ.....

(Signature)

(นายสง่า วงศ์ชาพาน)

แจ้งส่งงาน วันที่ ๑๖ พ.ค. ๒๕๖๐

๑๒๐๓

๓๐๕๓๖๖

๓๑ พ.ค. ๒๕๖๐

๓๑ พ.ค. ๒๕๖๐

๓/๓๖๐



มูลนิธิตะวันฉาย TAWAN CHAI FOUNDATION

ได้รับอนุญาตให้จดทะเบียนจัดตั้งมูลนิธิ ทะเบียนเลขที่ ชม.๑๔๑ ของจังหวัดเชียงใหม่

กรมพัฒนาฝีมือแรงงาน
เลขที่รับ ๐๓๒/๒๒
วันที่ ๑๕ พ.ค. ๒๕๖๐
เวลา ๑๒.๐๐ น.

ส.ป.
15 พ.ค. ๖๐

ที่ มตจ. ๓๑/๒๕๖๐

วันที่ ๑ พฤษภาคม พ.ศ. ๒๕๖๐

กองพัฒนาศักยภาพแรงงานและ
ผู้ประกอบการ
เลขที่รับ 1191
วันที่ ๑๕ พ.ค. ๒๕๖๐
เวลา

เรื่อง ขอบขอบพระคุณ

เรียน อธิบดีกรมพัฒนาฝีมือแรงงาน

กระทรวงแรงงาน

อ้างถึง หนังสือที่ รง ๐๔๐๕/๐๓๓๓ ลงวันที่ ๑๐ มีนาคม ๒๕๖๐

กลุ่มงานพัฒนาศักยภาพแรงงาน
สตรีและเยาวชน
เลขที่รับ 0476
วันที่ 18 พ.ค. ๖๐
เวลา 8.30 น.

ตามที่กรมพัฒนาฝีมือแรงงาน กระทรวงแรงงาน ได้สนับสนุนให้มูลนิธิตะวันฉาย ดำเนินกิจกรรม
ฝึกอบรม โครงการศึกษารูปแบบการฝึกอบรมหลักสูตรเกษตรชีวภาพและแปรรูปผลผลิตด้านการเกษตร เพื่อการ
ประกอบอาชีพ สำหรับเยาวชนด้อยโอกาส จำนวน ๓๐ คน ซึ่งมีอายุระหว่าง ๑๘ - ๒๕ ปี ที่ว่างงาน ไม่มีงานทำ
หรืออยู่ระหว่างรองาน ระหว่างวันที่ ๒๕ มีนาคม - ๒ เมษายน ๒๕๖๐ ณ ศูนย์การเรียนรู้เพื่อการพัฒนาตนเอง
มูลนิธิตะวันฉาย จังหวัดเชียงใหม่ ดังรายละเอียดแจ้งแล้วนั้น

มูลนิธิตะวันฉาย ได้ดำเนินการจัดฝึกอบรมตามกำหนดการและวัตถุประสงค์ที่มุ่งเน้นศึกษารูปแบบ
การฝึกอบรมเยาวชนในแต่ละพื้นที่ให้มีศักยภาพ เป็นกำลังแรงงานที่มีความพร้อมเข้าสู่กระบวนการมีงานทำ ส่งเสริม
เยาวชนให้สามารถทำงานและประกอบอาชีพได้ ทุกประการ

จึงเรียนมาเพื่อทราบ และขอขอบพระคุณมา ณ โอกาสนี้

ขอแสดงความนับถือ

(นายระวี ไชยพรพัฒนา) ธีตะวันฉาย

ประธานกรรมการมูลนิธิตะวันฉาย

เรียน ผู้อำนวยการกอง

เพื่อโปรดทราบ

เพื่อโปรดพิจารณา

เข้าคารวะขอ.....

15 พ.ค. ๖๐

๑๐ พ.ค. ๖๐
- ๑๐ พ.ค. ๖๐

18 พ.ค. ๖๐

- ๑๐ พ.ค. ๖๐

๑๕ พ.ค. ๖๐

๑๕ พ.ค. ๖๐

๑๘ พ.ค. ๖๐

สรุปความพึงพอใจของผู้รับบริการ
โครงการศึกษารูปแบบการฝึกอบรม หลักสูตร เกษตรชีวภาพและแปรรูปผลผลิตด้านการเกษตร
เพื่อการประกอบอาชีพ สำหรับเยาวชนด้อยโอกาส

ระหว่างวันที่ ๒๙ มีนาคม - ๒ เมษายน ๒๕๖๐

สถานที่ ณ ศูนย์การเรียนรู้เพื่อพัฒนาตนเอง มูลนิธิตะวันฉาย อำเภอสารภี จังหวัดเชียงใหม่

วิธีการศึกษากำหนดค่าเฉลี่ยมีความหมาย ดังนี้

๑. ค่าเฉลี่ยระดับ ๐ - ๑.๐๐	หมายถึง	มีความพึงพอใจน้อยที่สุด
๒. ค่าเฉลี่ยระดับ ๑.๐๑ - ๒.๐๐	หมายถึง	มีความพึงพอใจน้อย
๓. ค่าเฉลี่ยระดับ ๒.๐๑ - ๓.๐๐	หมายถึง	มีความพึงพอใจพอใช้ (ปานกลาง)
๔. ค่าเฉลี่ยระดับ ๓.๐๑ - ๔.๐๐	หมายถึง	มีความพึงพอใจมาก
๕. ค่าเฉลี่ยระดับ ๔.๐๑ - ๕.๐๐	หมายถึง	มีความพึงพอใจมากที่สุด

ซึ่งปรากฏผล ดังนี้

ตารางที่ ๑ ข้อมูลทั่วไปและสถานภาพของผู้เข้ารับการอบรม

ข้อมูล	จำนวน (คน)	ร้อยละ	หมายเหตุ
๑. เพศ			
ชาย	๙	๓๐	
หญิง	๒๑	๗๐	
๒. อายุ			
๑๘ - ๒๕ ปี	๓๐	๑๐๐	
๒๖ - ๓๐ ปี			
๓๑ - ๔๐ ปี			
๔๑ - ๕๐ ปี			
๕๑ - ๖๐ ปี			
๖๑ ปี ขึ้นไป			
๓. ประเภทผู้ใช้งาน			
เยาวชน	๓๐	๑๐๐	
สตรี			
คนพิการ			
กำลังแรงงาน			
ผู้สูงอายุ			
สถานประกอบการ			
อื่นๆ			

ตารางที่ ๑ (ต่อ)

ข้อมูล	จำนวน (คน)	ร้อยละ	หมายเหตุ
<p>๔. ระดับการศึกษา</p> <p>ประถมศึกษา</p> <p>มัธยมศึกษาตอนต้น</p> <p>มัธยมศึกษาตอนปลาย</p> <p>ปวช./ปวส.</p> <p>ปริญญาตรี</p> <p>ปริญญาโท</p> <p>ปริญญาเอก</p> <p>อื่นๆ.....</p>	<p>๒๖</p> <p>๕</p>	<p>๘๖.๖๗</p> <p>๑๓.๓๓</p>	
<p>๕. ประกอบอาชีพ</p> <p>กำลังศึกษา</p> <p>การเกษตร</p> <p>ธุรกิจส่วนตัว</p> <p>รับจ้าง</p> <p>ข้าราชการบำนาญ</p> <p>ผลิตและจำหน่ายสินค้าอุปโภค-บริโภค</p> <p>กลุ่ม OTOP (ระบุ).....</p> <p>ผลิตและจำหน่ายสินค้างานฝีมือ-สิ่งประดิษฐ์</p> <p>ว่างงาน/ประสงค์หางานทำ ตำแหน่ง(ระบุ).....</p> <p>อื่นๆ.....</p>	<p>๓๐</p>	<p>๑๐๐</p>	

ตอนที่ ๒ ระดับความพึงพอใจของผู้รับบริการ

ประเด็น	ระดับความพึงพอใจในการรับบริการ					ค่าเฉลี่ย ระดับ ความคิดเห็น
	มากที่สุด	มาก	ปานกลาง	น้อย	น้อยที่สุด	
	๕	๔	๓	๒	๑	
๑. ด้านการบริการและคุณภาพการให้บริการ						
๑.๑ ขั้นตอนการบริการรวดเร็ว ,ไม่ยุ่งยากซับซ้อน	๗	๑๕	๘			๓.๙๗
๑.๒ การบริการและให้ข้อมูล ครบถ้วน,ชัดเจน,ถูกต้อง,เป็นปัจจุบัน	๗	๑๕	๘			๓.๙๗
๑.๓ มีความเสมอภาคในการให้บริการ	๔	๑๘	๘			๓.๘๗
๑.๔ คำนึงถึงผลประโยชน์ของประชาชนเป็นหลัก	๖	๑๙	๕			๔.๐๓
๑.๕ มีอุปกรณ์/เครื่องมือที่ทันสมัยในการให้บริการ	๓	๑๖	๑๑			๓.๗๓
๑.๖ เปิดให้บริการตรงตามเวลาราชการหรือมากกว่า	๘	๑๕	๗			๔.๐๓
ค่าเฉลี่ย						๓.๙๓

ประเด็น	ระดับความพึงพอใจในการรับบริการ					ค่าเฉลี่ย ระดับ ความคิดเห็น
	มากที่สุด	มาก	ปานกลาง	น้อย	น้อยที่สุด	
	๕	๔	๓	๒	๑	
๒. ด้านเจ้าหน้าที่และจริยธรรมในการให้บริการ						
๒.๑ บริการด้วยความสุภาพ	๗	๒๑	๒			๔.๑๗
๒.๒ บริการด้วยความกระตือรือร้น เอาใจใส่	๓	๒๑	๖			๓.๙๐
๒.๓ มีความรู้ในการให้บริการ	๙	๑๗	๔			๔.๑๗
๒.๔ มีความซื่อสัตย์สุจริต (ไม่รับสินบน ไม่หาประโยชน์ในทางมิชอบ)	๗	๒๐	๓			๔.๑๓
๒.๕ มีความประพฤติเหมาะสมน่านับถือ	๖	๒๒	๒			๔.๒๓
๒.๖ เจ้าหน้าที่ปฏิบัติงานเต็มเวลาราชการ (ไม่นำเวลาราชการไปทำธุระส่วนตัว)	๓	๒๓	๔			๓.๙๗
ค่าเฉลี่ย						๔.๑๐

ประเด็น	ระดับความพึงพอใจในการรับบริการ					ค่าเฉลี่ย ระดับ ความคิดเห็น
	มากที่สุด	มาก	ปานกลาง	น้อย	น้อยที่สุด	
	๕	๔	๓	๒	๑	
๓. ด้านสิ่งอำนวยความสะดวก						
๓.๑ ความสะอาดของสถานที่ให้บริการ	๑๐	๑๒	๘			๔.๐๗
๓.๒ ป้ายบอกจุดชัดเจน เข้าใจง่าย	๑๑	๑๓	๖			๔.๑๗
๓.๓ ความเพียงพอของอุปกรณ์/เครื่องมือในการให้บริการ	๔	๑๙	๗			๓.๙
๓.๔ ความเพียงพอของสิ่งอำนวยความสะดวก เช่น ที่นั่งคอยรับบริการ,โทรศัพท์,น้ำดื่ม	๘	๑๗	๕			๓.๙๓
ค่าเฉลี่ย						๔.๐๒

ตอนที่ ๓ งานบริการด้านวิชาการ

ประเด็น	ระดับความพึงพอใจในการรับบริการ					ค่าเฉลี่ย ระดับ ความคิดเห็น
	มากที่สุด	มาก	ปานกลาง	น้อย	น้อยที่สุด	
	๕	๔	๓	๒	๑	
๑. ความรู้ก่อนการสัมมนา ท่านมีความรู้เกี่ยวกับเรื่องนี้ มากน้อยเพียงใด	๕	๑๐	๑๑	๔		๓.๕๓
๒. ความรู้หลังการสัมมนา ท่านมีความรู้เกี่ยวกับเรื่องนี้ มากน้อยเพียงใด	๖	๒๑	๓			๔.๑
๓. เนื้อหาวิชาเป็นประโยชน์ต่อการปฏิบัติงาน	๓	๒๓	๔			๓.๙๗
๔. คุณค่าของเอกสารประกอบการสัมมนา	๕	๘	๑๗			๔.๑๗
๕. ความสามารถในการถ่ายทอดของวิทยากร	๘	๑๙	๓			๔.๑๗
๖. วิทยากรตอบคำถามได้ชัดเจน (กรณีมีผู้อภิปราย)	๕	๒๕				๔.๑๗
๗. การสร้างบรรยากาศในการร่วมสัมมนาของวิทยากร	๕	๑๙	๖			๓.๙๗
๘. วิทยากรมีทักษะการใช้อุปกรณ์ สื่อ โสตทัศนูปกรณ์	๕	๒๒	๓			๔.๐๗
๙. การสรุปจบ และข้อคิดของวิทยากร	๘	๑๙	๓			๔.๑๗
ค่าเฉลี่ย						๔.๐๔
ค่าเฉลี่ยโดยรวม						๔.๐๒

กพส.

ตารางการให้คะแนนการทดสอบ ผู้เข้ารับการฝึกอบรม
 โครงการศึกษารูปแบบการฝึกอบรม หลักสูตร เกษตรชีวภาพและแปรรูปผลผลิตด้านการเกษตร
 เพื่อการประกอบอาชีพ สำหรับเยาวชนด้อยโอกาส
 ณ ศูนย์การเรียนรู้เพื่อพัฒนาตนเอง มูลนิธิตะวันฉาย อ.สารภี จ.เชียงใหม่
 ระหว่างวันที่ ๒๙ มีนาคม - ๒ เมษายน ๒๕๖๐

หลักเกณฑ์ การทดสอบ	เหตุการณ์						รวม คะแนน
	ความเข้าใจ ถูกต้อง สามารถปฏิบัติ ได้ตามคำสั่ง	ความ ประณีต เรียบร้อย	ความคิด สร้างสรรค์	ทันเวลา ภายใน กำหนด	มนุษย์ สัมพันธ์ดี	การแต่ง กายสุภาพ สะอาด เรียบร้อย	
หัวข้อการบรรยาย ๑ ความรู้พื้นฐาน แนวคิดและแนวทาง การทำเกษตรชีวภาพเพื่อการพึ่งพาตนเอง ตามแนวพระราชดำริ	5	4	3	5	5	5	27
หัวข้อการปฏิบัติ ๑ การทำไวน์ผลไม้ (สับปะรด)	4	4	4	4	4	4	24
หัวข้อการปฏิบัติ ๒ การผลิตจุลินทรีย์ท้องถิ่น ๗ ชนิด และเทคนิคการผลิตอาหารหมักเลี้ยงสัตว์	5	4	3	5	5	5	27
หัวข้อการปฏิบัติ ๓ เทคนิคการผลิตปุ๋ยหมักชีวภาพ จากคอกสัตว์และปุ๋ยน้ำชีวภาพ จากน้ำหมักจุลินทรีย์	5	4	4	5	5	5	28
หัวข้อการปฏิบัติ ๔ เทคนิคการทำคอกเลี้ยงสัตว์แบบคอกหลุม	4	4	3	5	5	5	26


หมายเหตุ : ระดับคะแนน ๕ = ดีมาก , ๔ = ดี , ๓ = ปานกลาง , ๒ = พอใช้ , ๑ = ปรับปรุง

ข้อเสนอแนะ :

..... $\frac{132 \times 100}{150} = 88$

.....

.....

ลงชื่อ  ผู้ประเมิน
 (นายระธี ไชยพรพัฒนา)
 ตำแหน่ง วิทยากร

ตารางการให้คะแนนพฤติกรรมผู้เข้ารับฝึกอบรม
 โครงการศึกษารูปแบบการฝึกอบรม หลักสูตร เกษตรชีวภาพและแปรรูปผลผลิตด้านการเกษตร
 เพื่อการประกอบอาชีพ สำหรับเยาวชนด้อยโอกาส
 ณ ศูนย์การเรียนรู้เพื่อพัฒนาตนเอง มูลนิธิตะวันฉาย อ.สารภี จ.เชียงใหม่
 ระหว่างวันที่ ๒๙ มีนาคม - ๒ เมษายน ๒๕๖๐

พฤติกรรมที่สังเกต	ระดับการวัดผล					หมายเหตุ
	1	2	3	4	5	
1. การเตรียมอุปกรณ์/การเลือกใช้				✓		
2. ความตั้งใจรับฟังการบรรยาย			✓			
3. การลงมือปฏิบัติ				✓		
4. การแสดงความคิดเห็น			✓			
5. ความรู้และประยุกต์ใช้				✓		
6. ความรับผิดชอบ				✓		
7. การมีน้ำใจช่วยเหลือในกลุ่ม					✓	

หมายเหตุ : ระดับคะแนน 5 = ดีมาก , 4 = ดี , 3 = ปานกลาง , 2 = พอใช้ , 1 = ปรับปรุง

ข้อเสนอแนะ :

..... $\frac{27 \times 100}{33} = 77.14$

..... 33

.....

.....

.....

ลงชื่อ วิรัช คุ้มรักษ์ ผู้ประเมิน
 (นายระติ ไชยพรพงษ์)
 ตำแหน่ง ประธานกรรมการมูลนิธิตะวันฉาย
 วิทยาการ

ตารางการให้คะแนนการทดสอบ ผู้เข้ารับการฝึกอบรม
โครงการศึกษารูปแบบการฝึกอบรม หลักสูตร เกษตรชีวภาพและแปรรูปผลผลิตด้านการเกษตร
เพื่อการประกอบอาชีพ สำหรับเยาวชนด้อยโอกาส
ณ ศูนย์การเรียนรู้เพื่อพัฒนาตนเอง มูลนิธิตะวันฉาย อ.สารภี จ.เชียงใหม่
ระหว่างวันที่ ๒๙ มีนาคม - ๒ เมษายน ๒๕๖๐

หลักเกณฑ์ การทดสอบ	เหตุการณ์						รวม คะแนน
	ความเข้าใจ ถูกต้อง สามารถปฏิบัติ ได้ตามคำสั่ง	ความ ประณีต เรียบร้อย	ความคิด สร้างสรรค์	ทันเวลา ภายใน กำหนด	มนุษย์ สัมพันธ์ดี	การแต่ง กายสุภาพ สะอาด เรียบร้อย	
หัวข้อการบรรยาย ๑ ความรู้พื้นฐานการแปรรูปผลผลิต ด้านการเกษตร	4	4	4	5	4	4	25
หัวข้อการบรรยาย ๒ การประยุกต์การถนอมอาหาร ไปใช้ในชีวิตประจำวัน และสร้างรายได้	5	4	4	4	4	4	25

หมายเหตุ : ระดับคะแนน ๕ = ดีมาก , ๔ = ดี , ๓ = ปานกลาง , ๒ = พอใช้ , ๑ = ปรับปรุง

ข้อเสนอแนะ :

..... $\frac{50 \times 100}{60} = 83.33$

.....

.....

ลงชื่อ รัฐพร หมอยาดี ผู้ประเมิน
(นางสาวรัฐพร หมอยาดี)
ตำแหน่ง วิทยากร

กพธ.

ตารางการให้คะแนนการทดสอบ ผู้เข้ารับการฝึกอบรม
 โครงการศึกษารูปแบบการฝึกอบรม หลักสูตร เกษตรชีวภาพและแปรรูปผลผลิตด้านการเกษตร
 เพื่อการประกอบอาชีพ สำหรับเยาวชนด้อยโอกาส
 ณ ศูนย์การเรียนรู้เพื่อพัฒนาตนเอง มูลนิธิตะวันฉาย อ.สารภี จ.เชียงใหม่
 ระหว่างวันที่ ๒๙ มีนาคม - ๒ เมษายน ๒๕๖๐

หลักเกณฑ์ การทดสอบ	เหตุการณ์						รวม คะแนน
	ความเข้าใจ ถูกต้อง สามารถปฏิบัติ ได้ตามคำสั่ง	ความ ประณีต เรียบร้อย	ความคิด สร้างสรรค์	ทันเวลา ภายใน กำหนด	มนุษย์ สัมพันธ์ดี	การแต่ง กายสุภาพ สะอาด เรียบร้อย	
หัวข้อการปฏิบัติ ๑ การทำหมู/เนื้อสวรรค์ และหมูหยอง	5	3	4	4	4	4	24
หัวข้อการปฏิบัติ ๒ การทำน้ำพริกเผา	5	3	4	5	4	4	25

หมายเหตุ : ระดับคะแนน ๕ = ดีมาก , ๔ = ดี , ๓ = ปานกลาง , ๒ = พอใช้ , ๑ = ปรับปรุง

ข้อเสนอแนะ :

มีเจ้าหน้าที่อบรม ควรใส่ภาพกรณีเสร็จใน ที่แจ้งเจ้าหน้าที่ให้ทบทวน

49 x 100 = 87.66

60

ลงชื่อ พิมพ์ตะวัน ศรีเมือง ผู้ประเมิน
 (นางสาวพิมพ์ตะวัน ศรีเมือง)
 ตำแหน่ง วิทยากร

ชื่อโครงการ โครงการศึกษารูปแบบการฝึกอบรม หลักสูตร เกษตรชีวภาพและแปรรูปผลผลิตด้านการเกษตร
เพื่อการประกอบอาชีพ สำหรับเยาวชนด้อยโอกาส

๑. เลขที่โครงการ กพร. ๖๐๗ /๒๕๖๐

๒. หลักการและเหตุผล

พระราชบัญญัติส่งเสริมการพัฒนาเด็กและเยาวชน พ.ศ.๒๕๕๐ ยุทธศาสตร์ที่ ๔ การพัฒนาระบบบริหารจัดการในความคุ้มครองและพัฒนาเด็กและเยาวชน ข้อ ๔.๒ มาตรการเสริมสร้างโอกาสและการเข้าถึงระบบสวัสดิการสังคม ระบบบริการและระบบการคุ้มครอง ทั้งทางด้านสาธารณสุข การศึกษา อาชีพ และสังคมแก่เด็กและเยาวชนทุกกลุ่มอย่างเท่าเทียมและทั่วถึง โดยเฉพาะที่อยู่ในพื้นที่ห่างไกลและทุรกันดาร เน้น การนำหลักประโยชน์สูงสุดของเด็กไปประยุกต์ใช้ในการดำเนินงานทั้งระดับนโยบายและปฏิบัติ มีมาตรการและสวัสดิการสังคมเพื่อแก้ไขปัญหาความเหลื่อมล้ำ ส่งเสริมการเข้าถึงบริการ สอดคล้องกับนโยบายรัฐบาล ข้อที่ ๓ การลดความเหลื่อมล้ำของสังคมและการสร้างโอกาสการเข้าถึงบริการของรัฐ ยุทธศาสตร์ชาติระยะ ๒๐ ปี ยุทธศาสตร์ที่ ๔ ด้านการสร้างโอกาสความเสมอภาคและเท่าเทียมกันทางสังคม แผนฯ ฉบับที่ ๑๒ ยุทธศาสตร์ที่ ๒ การสร้างความเป็นธรรมและลดความเหลื่อมล้ำในสังคม เพิ่มโอกาสกลุ่มเป้าหมายที่มีรายได้ต่ำให้เข้าถึงบริการของรัฐ (พัฒนาทักษะฝีมือเพื่อประกอบอาชีพ) ภารกิจกรมพัฒนาฝีมือแรงงาน พัฒนาทักษะฝีมือเพื่อประกอบอาชีพให้แก่กลุ่มเป้าหมาย เช่น ผู้ยากจน ผู้ด้อยโอกาส เป็นต้น

กองพัฒนาศักยภาพแรงงานและผู้ประกอบกิจการ โดยกลุ่มงานพัฒนาศักยภาพแรงงานสตรีและเยาวชนซึ่งมีภารกิจด้านการศึกษารูปแบบการฝึกอบรมที่เหมาะสมสำหรับสตรีและเยาวชนให้มีศักยภาพด้านทักษะฝีมือแรงงาน สนับสนุนกระบวนการเรียนรู้และการเสริมสร้างทักษะชีวิตให้สตรีและเยาวชนเกิดการเรียนรู้อย่างต่อเนื่อง มีความคิดกล้าตัดสินใจบนพื้นฐานคุณธรรม จริยธรรม ตลอดจนรู้จักปรับตัวเข้ากับสังคมที่มีการเปลี่ยนแปลงอยู่ตลอดเวลา โดยมีจุดเน้นด้านการพัฒนาศักยภาพสำหรับกลุ่มเยาวชนอายุระหว่าง ๑๘ - ๒๕ ปี ให้มีทักษะในการประกอบอาชีพอย่างยั่งยืน

๓. วัตถุประสงค์

๓.๑ เพื่อสร้างรูปแบบ วิธีการ กลุ่มเป้าหมาย วิทยากร การเรียนการสอน วัสดุอุปกรณ์การฝึก ระยะเวลา สถานที่ ให้มีความพร้อมและครอบคลุมอย่างมีประสิทธิภาพ และนำผลการศึกษาปัญหาอุปสรรคข้อเสนอนี้เป็นข้อมูลในการจัดทำคู่มือโครงการศึกษารูปแบบการฝึกอบรมให้มีความเหมาะสมกับสมรรถนะและสถานการณ์นั้นๆ

๓.๒ เพื่อสร้างต้นแบบเป็นแนวทางการดำเนินงาน ให้สถาบันพัฒนาฝีมือแรงงาน สำนักงานพัฒนาฝีมือแรงงาน นำไปปฏิบัติงานให้สอดคล้องกับกลุ่มเป้าหมายตามความเหมาะสมของแต่ละพื้นที่

๔. กลุ่มเป้าหมาย

เยาวชนผู้ด้อยโอกาส ผู้ว่างงาน ไม่มีงานทำ หรืออยู่ระหว่างรองาน อายุระหว่าง ๑๘ - ๒๕ ปี จำนวน ๓๐ คน

๕. วิธีดำเนินการ

๕.๑ ศึกษาสถานการณ์ ข้อมูลเยาวชน และพิจารณาจัดทำโครงการศึกษารูปแบบการฝึกอบรม ประสานงานหน่วยงานที่เกี่ยวข้อง ทั้งภาครัฐและเอกชน หน่วยงานที่ทำงานเกี่ยวกับกลุ่มคนด้อยโอกาสและผู้มีรายได้น้อย และเยาวชนทั่วไปในตลาดแรงงาน ศึกษาความต้องการของตลาดแรงงาน ในกลุ่มเยาวชนที่ประสงค์จะเข้าสู่ตลาดแรงงาน

๕.๒ ฝึกอบรมภาคทฤษฎี บรรยาย ๗ ชั่วโมง ความรู้พื้นฐาน “แนวคิดและแนวทางการทำเกษตรชีวภาพ การพึ่งพาตนเองตามปรัชญาเศรษฐกิจพอเพียง” ความรู้พื้นฐานการแปรรูปอาหาร

๕.๓ ฝึกอบรมภาคปฏิบัติ ฝึกปฏิบัติ ๒๓ ชั่วโมง การผลิตจุลินทรีย์ท้องถิ่น (Indigenous Micro Organism) การผลิตจุลินทรีย์ ๗ ชนิด การผลิตอาหารหมักเลี้ยงสัตว์ การแปรรูปอาหารท้องถิ่น เพื่อการสร้างรายได้

เมื่อจัดฝึกอบรมเสร็จสิ้นแล้ว จะดำเนินการจัดทำคู่มือหลักสูตรฯ เพื่อส่งให้สถาบันพัฒนาฝีมือแรงงาน และสำนักงานพัฒนาฝีมือแรงงานทั่วประเทศ นำไปขยายผลฝึกอบรมให้กับเยาวชนในพื้นที่ และส่งมอบให้สำนักพัฒนาผู้ฝึกและเทคโนโลยีการฝึก พิจารณาจัดทำเป็นหลักสูตรกลางของกรมพัฒนาฝีมือแรงงาน

๖. ช่วงเวลาดำเนินโครงการ

ระหว่างวันที่ ๒๙ มีนาคม - ๒ เมษายน ๒๕๖๐

๗. สถานที่ดำเนินโครงการ

ศูนย์การเรียนรู้เพื่อพัฒนาตนเอง มุสนิธิตะวันฉาย อำเภอสารภี จังหวัดเชียงใหม่

๘. งบประมาณดำเนินโครงการ

งบประมาณประจำปี พ.ศ. ๒๕๖๐ ของกองพัฒนาศักยภาพแรงงานและผู้ประกอบกิจการ จำนวน ๑๗๒,๔๒๐ บาท (หนึ่งแสนเจ็ดหมื่นสองพันสี่ร้อยยี่สิบบาทถ้วน) งบดำเนินงาน แผนงานพื้นฐาน ด้านการสร้าง ความสามารถในการแข่งขันของประเทศ ผลผลิต พัฒนาศักยภาพฝีมือแรงงานทั้งระบบให้สอดคล้องกับความต้องการ ของตลาดแรงงานและการประกอบอาชีพ กิจกรรม พัฒนาฝีมือเพื่อส่งเสริมการประกอบอาชีพ โดยถัวจ่ายทุกรายการ รายละเอียดตามเอกสารแนบท้าย

๙. ตัวชี้วัดการดำเนินโครงการ

กรมพัฒนาฝีมือแรงงานมีรูปแบบการฝึกอบรม ประกอบด้วย คู่มือการฝึกอบรม วิธีการฝึกอบรม รายการวัสดุและอุปกรณ์ช่วยฝึก และแนวทางวิธีการปฏิบัติงานโครงการศึกษารูปแบบการฝึกอบรมสำหรับ เยาวชน หลักสูตร เกษตรชีวภาพและการแปรรูปผลผลิตด้านการเกษตร เพื่อการประกอบอาชีพ สำหรับเยาวชน ด้อยโอกาส ซึ่งรูปแบบการฝึกอบรมอาจปรับเปลี่ยนไปตามกลุ่มเป้าหมายและสถานการณ์แต่ละพื้นที่

๑๐. ผลที่คาดว่าจะได้รับ

๑๐.๑ กรมพัฒนาฝีมือแรงงาน มีคู่มือโครงการศึกษารูปแบบการฝึกอบรม หลักสูตรเกษตรชีวภาพและ แปรรูปผลผลิตด้านการเกษตร เพื่อการประกอบอาชีพ สำหรับเยาวชนด้อยโอกาส

๑๐.๒ กรมพัฒนาฝีมือแรงงาน มีต้นแบบการฝึกอบรมเพื่อให้สถาบันพัฒนาฝีมือแรงงาน สำนักงาน พัฒนาฝีมือแรงงาน นำไปขยายผลเพื่อให้ครอบคลุมกลุ่มเป้าหมายตามความเหมาะสมแต่ละพื้นที่ต่อไป

๑๐.๓ กลุ่มเป้าหมายที่ผ่านการฝึกอบรม สามารถนำองค์ความรู้ ประสบการณ์ และทักษะ นำไปประกอบ อาชีพมีงานทำสร้างรายได้ให้กับตนเองอย่างยั่งยืนและมีการดำรงชีวิตที่มีคุณภาพและเป็นกำลังแรงงานที่สำคัญ

๑๑. การวิเคราะห์ความเสี่ยงโครงการ

เยาวชนด้อยโอกาสสามารถเข้าฝึกอบรมได้ครบหลักสูตร นำความรู้ไปประกอบอาชีพ มีงานทำ มีรายได้ สามารถเลี้ยงตนเองและครอบครัว เป็นพลเมืองดีของสังคม

๑๒. การรายงานผลและการประเมินผลโครงการ

๑๒.๑ รายงานจากการศึกษา พฤติกรรมผู้เข้ารับการฝึกอาชีพ การเรียนการสอนของวิทยากร การรับรู้ สามารถปฏิบัติตามคำสั่งได้ รวมถึงสิ่งอำนวยความสะดวก และจัดเก็บบันทึกข้อมูลจากแบบทดสอบผู้เข้ารับการ ฝึกอบรมเพื่อวัดผลการประเมินฝึกอบรม

๑๒.๒ ใช้แบบประเมินความพึงพอใจของกลุ่มเป้าหมาย โดยแบ่งเป็น ๔ ระดับ คือ

(๑) ค่าความพอใจในระดับควรปรับปรุง

(๒) ค่าความพอใจในระดับพอใจ

(๓) ค่าความพอใจในระดับดี

(๔) ค่าความพอใจในระดับดีมาก

๑๒.๓ สังเกตการณ์การฝึกอบรม เก็บข้อมูล และสรุปผลรายงานเสนอผู้บริหารกรมพัฒนาฝีมือแรงงาน
๑๒.๔ ดำเนินการประเมินผลโครงการฝึกอบรม โดยนำคะแนนหรือผลการปฏิบัติงานนำมาเป็นเครื่องมือการวัดผลความรู้ ความเข้าใจในการเรียนภาคทฤษฎี ภาคปฏิบัติ และวิทยากร การจัดเตรียมการเรียนการสอน การสร้างความเข้าใจ วัสดุอุปกรณ์การฝึก บุคลิกภาพ การตอบปัญหา จริยธรรม และการมีส่วนร่วมในการทำงาน นำมาเป็นเครื่องมือการวัดผลเชิงประสิทธิภาพ

เครื่องมือการประเมิน

(๑) การสังเกตเป็นไปตามวัตถุประสงค์ จุดมุ่งหมาย และจัดบันทึกข้อเท็จจริง

(๒) แบบสอบถาม เป็นแบบสอบถามปลายเปิด และเปิดโอกาสให้แสดงข้อคิดเห็น

(๓) แบบทดสอบ การทดสอบความรู้ความสามารถที่สร้างขึ้นเพื่อให้ผู้ถูกทดสอบได้แสดง

พฤติกรรมหรือปฏิกิริยามาโดยวิธีใดวิธีหนึ่งที่สามารถสังเกตได้และวัดผลได้ กระบวนการทดสอบจะใช้แบบทดสอบเกี่ยวกับผลผลิต (Product Test) เพื่อดูผลการปฏิบัติงานที่เสร็จเรียบร้อยมีคุณภาพ เช่น ความถูกต้อง ความถูกต้องตามคำสั่ง ความคิดสร้างสรรค์ กลุ่มสัมพันธ์ และทันเวลา เป็นต้น

๑๓. เจ้าของโครงการ

กลุ่มงานพัฒนาศักยภาพแรงงานสตรีและเยาวชน กองพัฒนาศักยภาพแรงงานและผู้ประกอบกิจการ

๑๔. ที่ปรึกษาโครงการ

๑๔.๑ นายธีรพล ขุนเมือง

อธิบดีกรมพัฒนาฝีมือแรงงาน

๑๔.๒ นายเสถียร พจน์โพธิ์ศรี

รองอธิบดีกรมพัฒนาฝีมือแรงงาน

๑๔.๓ นางอัจฉรา แก้วกำชัยเจริญ

รองอธิบดีกรมพัฒนาฝีมือแรงงาน

๑๔. ผู้เสนอโครงการ

(นายสง่า วงศ์ษาพาน)

ผู้อำนวยการกองพัฒนาศักยภาพแรงงานและผู้ประกอบกิจการ

๑๖. ผู้เห็นชอบโครงการ

(นางอัจฉรา แก้วกำชัยเจริญ)

รองอธิบดีกรมพัฒนาฝีมือแรงงาน

๑๗. ผู้อนุมัติโครงการ

(นายธีรพล ขุนเมือง)

อธิบดีกรมพัฒนาฝีมือแรงงาน



บันทึกข้อความ

3578
๓ มี.ค. ๒๕๖๐
๐๗/๗/๗
๕๕๕๕๕๕๕๕

ส่วนราชการ กองพัฒนาศักยภาพแรงงานและผู้ประกอบกิจการ กลุ่มงานพัฒนาศักยภาพแรงงานสตรีฯ โทรศัพท์ ๖๑๗
ที่ รง ๐๔๐๕/๐๒๕๕๕ วันที่ ๒๗ กุมภาพันธ์ ๒๕๖๐

เรื่อง ขออนุมัติโครงการและดำเนินการโครงการศึกษารูปแบบการฝึกอบรม หลักสูตร เกษตรชีวภาพ
และแปรรูปผลผลิตด้านการเกษตร เพื่อการประกอบอาชีพ สำหรับเยาวชนด้อยโอกาส
เรียน อธิบดี

๑. เรื่องเดิม

๑.๑ หนังสือกองบริหารการคลัง ส่วนที่ ๓๓๓ ที่ รง ๐๔๐๒/๑๕๑๗ ลงวันที่ ๕ ตุลาคม ๒๕๕๙
กรมพัฒนาฝีมือแรงงานได้จัดสรรงบประมาณรายจ่ายประจำปีงบประมาณ พ.ศ.๒๕๖๐ ให้กองพัฒนาศักยภาพแรงงาน
และผู้ประกอบกิจการ งบดำเนินงาน ไตรมาสที่ ๑ และ ๒ เป็นเงินงบประมาณจำนวน ๒,๔๒๖,๓๐๐ บาท (สองล้านสี่แสน
สองหมื่นหกพันสามร้อยบาทถ้วน) โดยเบิกจ่ายจากงบประมาณรายจ่ายประจำปี พ.ศ.๒๕๖๐ งบดำเนินงาน แผนงาน
ด้านการสร้างความสามารถในการแข่งขันของประเทศ ผลผลิต พัฒนาศักยภาพฝีมือแรงงานทั้งระบบให้สอดคล้องกับ
ความต้องการของตลาดแรงงานและการประกอบอาชีพ กิจกรรม พัฒนาศักยภาพเพื่อส่งเสริมการประกอบอาชีพ

๑.๒ หนังสือกองพัฒนาศักยภาพแรงงานและผู้ประกอบกิจการ ที่ บพ ๐๗๘/๕๕ ลงวันที่ ๑๐
ตุลาคม ๒๕๕๙ แจ้งกรอบการจัดสรรและโอนจัดสรรงบประมาณรายจ่ายประจำปีงบประมาณ พ.ศ.๒๕๖๐
ให้กลุ่มงานพัฒนาศักยภาพแรงงานสตรีและเยาวชน จัดฝึกอบรมโครงการศึกษารูปแบบการฝึกอบรม หลักสูตร
เขียนแบบด้วยคอมพิวเตอร์ 3D เพื่องานออกแบบการก่อสร้าง วงเงินงบประมาณ ๒๕๒,๘๐๐ บาท (สองแสน
ห้าหมื่นสองพันแปดร้อยบาทถ้วน) ตามแผนการใช้จ่ายงบประมาณรายจ่ายประจำปีงบประมาณ พ.ศ.๒๕๖๐
จำนวน ๒ รุ่น รวมจำนวน ๔๐ คน ระยะเวลาฝึกอบรม ๓๐ ชั่วโมง ให้กับเยาวชนและบุคคลทั่วไป

๑.๓ หนังสือกองบริหารการคลัง ส่วนที่ ๓๓๓ ที่ รง ๐๔๐๒/๑๕๑๒ ลงวันที่ ๖ กุมภาพันธ์ ๒๕๖๐
อธิบดีเห็นชอบให้การขออนุมัติดำเนินโครงการที่เปลี่ยนแปลงไปจากโครงการที่ได้รับจัดสรรงบประมาณ ขอให้ระบุข้อมูล
โครงการที่ขอเปลี่ยนแปลงในแต่ละโครงการ วงเงินงบประมาณ เหตุผลความจำเป็นในการเปลี่ยนแปลงโครงการ และระเบียบ
ที่เกี่ยวข้อง โดยโครงการดังกล่าวได้รับงบประมาณจากงบดำเนินงาน ค่าใช้สอยอื่น สามารถเปลี่ยนแปลงโครงการได้
ตามระเบียบว่าด้วยการบริหารงบประมาณ พ.ศ.๒๕๕๘ และที่แก้ไขเพิ่มเติม หมวด ๓ การใช้รายจ่ายจากงบประมาณ
รายจ่าย ข้อ ๒๑ การใช้รายจ่ายที่ได้รับจากการจัดสรรงบประมาณหรือการโอนและหรือเปลี่ยนแปลงรายการงบประมาณ
รายจ่ายในแต่ละงบรายจ่ายของแต่ละผลผลิตหรือโครงการภายใต้แผนงาน หรือแผนงานในเชิงบูรณาการเดียวกันให้เป็นไป
ตามหลักเกณฑ์ (๒) งบดำเนินงาน ให้ใช้จ่ายเป็นงบรายจ่ายใด ๆ ที่กำหนดว่าเป็นรายจ่ายงบรายจ่ายนี้และให้ถัวจ่ายกันได้

๒. ขัอรายงาน

๒.๑ กองพัฒนาศักยภาพแรงงานและผู้ประกอบกิจการ ได้ประสานเครือข่ายเพื่อหากกลุ่มเป้าหมาย
เข้ารับการฝึกอบรมที่เป็นเยาวชน ที่มีความรู้ในการเขียนแบบทางวิศวกรรมและสถาปัตยกรรม ซึ่งส่วนใหญ่อยู่ในระบบ
การศึกษาระดับ ปวช. ถึง ปริญญาตรี อยู่ในช่วงของการสอบปลายภาคและเตรียมศึกษาต่อ ทำให้มีการเปลี่ยนแปลง
ผู้เข้าอบรม ไม่สามารถเข้าอบรมได้ครบตามกรอบของวัน เวลาและระยะเวลาการฝึก ประกอบกับกองพัฒนาศักยภาพ
แรงงานและผู้ประกอบกิจการ ได้รับการประสานจากมูลนิธิตะวันฉาย ในการขอรับการฝึกอบรมให้กับกลุ่มเยาวชน
ด้อยโอกาส และนักศึกษาคณะสังคมศาสตร์ ของมหาวิทยาลัยมหาจุฬาลงกรณราชวิทยาลัย วิทยาเขตเชียงใหม่ ซึ่งเป็น
เยาวชนที่อยู่ในความดูแลของมูลนิธิตะวันฉาย จึงได้ปรับเนื้อหาหลักสูตรให้สอดคล้องกับกลุ่มเป้าหมายในพื้นที่
ตามนโยบายรัฐบาล ในการลดความเหลื่อมล้ำของสังคมและการสร้างโอกาสการเข้าถึงบริการของรัฐ และยุทธศาสตร์ชาติ
ที่เกี่ยวข้องกับกรมพัฒนาฝีมือแรงงาน เพิ่มโอกาสกลุ่มเป้าหมายที่มีรายได้ต่ำให้เข้าถึงบริการของรัฐ (พัฒนาทักษะฝีมือ
เพื่อประกอบอาชีพ) เช่น ผู้ยากจน ผู้ด้อยโอกาส เป็นต้น

๒.๒ กองพัฒนาศักยภาพแรงงานและผู้ประกอบกิจการ คัดเลือกกลุ่มเป้าหมายที่เป็นเยาวชน ด้อยโอกาส เพื่อเป็นต้นแบบในการประกอบอาชีพตามหลักเศรษฐกิจพอเพียง และถ่ายทอดองค์ความรู้ให้แก่ชาวบ้าน ในพื้นที่ เข้ารับการฝึกอบรมโครงการศึกษารูปแบบการฝึกอบรม หลักสูตร เกษตรชีวภาพและแปรรูปผลผลิต ด้านการเกษตร เพื่อการประกอบอาชีพ สำหรับเยาวชนด้อยโอกาส จำนวน ๓๐ คน ระยะเวลาฝึกอบรม ๓๐ ชั่วโมง เป็นเงิน ๑๗๒,๔๒๐ บาท (หนึ่งแสนเจ็ดหมื่นสองพันสี่ร้อยยี่สิบบาทถ้วน) เพื่อศึกษารูปแบบการฝึกอบรมเยาวชน ด้อยโอกาส ในแต่ละพื้นที่ ให้มีศักยภาพเป็นกำลังแรงงานที่มีความพร้อมเข้าสู่กระบวนการมีงานทำ มีทักษะในการ ประกอบอาชีพ เพิ่มทางเลือกในการประกอบอาชีพที่หลากหลาย โดยการฝึกอบรมแบ่งเป็นภาคทฤษฎี จำนวน ๗ ชั่วโมง ภาคปฏิบัติ จำนวน ๒๓ ชั่วโมง แบ่งกลุ่ม กลุ่มละ ๑๐ คน มีวิทยากรและวิทยากรผู้ช่วยไม่เกิน ๓ คน เพื่อ กำกับดูแล และตรวจสอบให้คำแนะนำในการปฏิบัติงานตามคำสั่งได้อย่างมีประสิทธิภาพ

๓. ข้อเสนอเพื่อโปรดพิจารณา

เพื่อให้การดำเนินงานด้านพัฒนาศักยภาพเยาวชน เป็นไปตามภารกิจและการบริหาร งบประมาณอย่างมีประสิทธิภาพ กองพัฒนาศักยภาพแรงงานและผู้ประกอบกิจการ จึงขออนุมัติดังนี้

๓.๑ ขออนุมัติเปลี่ยนแปลงโครงการศึกษารูปแบบการฝึกอบรม หลักสูตรเขียนแบบด้วย คอมพิวเตอร์ 3D เพื่องานออกแบบการก่อสร้าง เป็น โครงการศึกษารูปแบบการฝึกอบรม หลักสูตร เกษตรชีวภาพ และการแปรรูปผลผลิตด้านการเกษตร เพื่อการประกอบอาชีพ สำหรับเยาวชนด้อยโอกาส โดยปรับเปลี่ยนโครงการ ชื่อหลักสูตร และกลุ่มเป้าหมาย ภายในวงเงินงบประมาณเดิม เพื่อให้สอดคล้องกับนโยบายรัฐบาล และความต้องการ ของตลาดแรงงานในแต่ละพื้นที่

๓.๒ ขออนุมัติโครงการและดำเนินการจัดฝึกอบรมโครงการศึกษารูปแบบการฝึกอบรม หลักสูตร เกษตรชีวภาพและแปรรูปผลผลิตด้านการเกษตร เพื่อการประกอบอาชีพ สำหรับเยาวชนด้อยโอกาส จำนวน ๓๐ คน ระยะเวลาฝึกอบรม ๓๐ ชั่วโมง ระหว่างวันที่ ๒๙ มีนาคม - ๒ เมษายน ๒๕๖๐ ณ ศูนย์การเรียนรู้เพื่อพัฒนาตนเอง มูลนิธิตะวันฉาย อำเภอสารภี จังหวัดเชียงใหม่

๓.๓ ขออนุมัติค่าใช้จ่ายในการดำเนินโครงการฯ เป็นจำนวนเงิน ๑๗๒,๔๒๐ บาท (หนึ่งแสน เจ็ดหมื่นสองพันสี่ร้อยยี่สิบบาทถ้วน) โดยเบิกจ่ายจากเงินงบประมาณปี พ.ศ.๒๕๖๐ งบดำเนินงาน แผนงาน ด้านการสร้างความสามารถในการแข่งขันของประเทศ ผลผลิต พัฒนาศักยภาพฝีมือแรงงานทั้งระบบให้สอดคล้อง กับความต้องการของตลาดแรงงานและการประกอบอาชีพ กิจกรรม พัฒนาฝีมือเพื่อส่งเสริมการประกอบอาชีพ

จึงเรียนมาเพื่อโปรดพิจารณาอนุมัติตามข้อ ๓.๑ - ๓.๓ และลงนามในโครงการที่แนบมาพร้อมนี้

(นายสง่า วงศ์ชาพาน)

- ๔๔
- นาย สง่า ชาพาน

- อนุมัติ ๓๗๖๐ น.๑ - ๓.๓

- ลงนามแล้ว/เสร็จ ๒๐-๓-๕๖

ผู้อำนวยการกองพัฒนาศักยภาพแรงงานและผู้ประกอบกิจการ

(นายธีรพล ขุนเมือง)
อธิบดีกรมพัฒนาฝีมือแรงงาน
- ๖ มี.ค. ๒๕๖๐

เรียน ผู้อำนวยการกอง
 เพื่อโปรดทราบ
 เพื่อโปรดพิจารณา

เห็นควรมอบ... ๐๗๓. ๐๗. ๖๖

อึ้งฉา
(นางอัจฉรา แก้วกำชัยเจริญ)
รองอธิบดีกรมพัฒนาฝีมือแรงงาน
- ๓ มี.ค. ๒๕๖๐

กำหนดการอบรม/สัมมนา

โครงการศึกษารูปแบบการฝึกอบรม หลักสูตร เกษตรชีวภาพและแปรรูปผลผลิตด้านการเกษตร เพื่อการประกอบอาชีพ

สำหรับเยาวชนด้วยโอกาส

ระหว่างวันที่ ๒๙ มีนาคม- ๒ เมษายน ๒๕๖๐ เวลา ๐๘.๓๐ - ๑๖.๓๐ น.

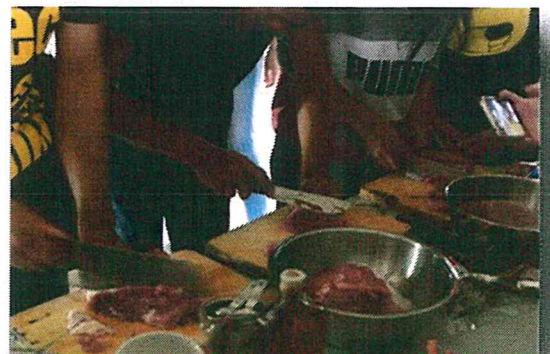
ณ ศูนย์การเรียนรู้เพื่อพัฒนาดตนเอง มูลนิธิตะวันฉาย อ.สารภี จ.เชียงใหม่

วันที่/เวลา	หัวข้อ	วิทยากร
<p><u>๒๙ มีนาคม ๒๕๖๐</u> ๐๘.๓๐ - ๐๙.๐๐ น. ๐๙.๐๐ - ๐๙.๓๐ น. ๐๙.๓๐ - ๑๐.๓๐ น. ๑๐.๓๐ - ๑๒.๐๐ น.</p>	<p>ลงทะเบียน พิธีเปิดการฝึกอบรม การป้องกันการถูกหลอกไปทำงานผิดกฎหมาย การให้ความช่วยเหลือเกษตรกรตามโครงการสนับสนุนสินเชื่อ เพื่อสร้างงานในชุมชน แก่กลุ่มเป้าหมายที่ผ่านการฝึกอบรมฝีมือ แรงงานจากกรมพัฒนาฝีมือแรงงาน พักรับประทานอาหารกลางวัน ความรู้พื้นฐาน การแปรรูปผลผลิตด้านการเกษตร (บรรยาย) การประยุกต์การถนอมอาหารไปใช้ในชีวิตประจำวันและสร้าง รายได้ (บรรยาย)</p>	<p>ผู้บริหารกรมฯ กรมการจัดหางาน ธนาการเพื่อการเกษตรและสหกรณ์การเกษตร นางสาวณัฐพร หมอยาคี นางสาวณัฐพร หมอยาคี</p>
<p><u>๓๐ มีนาคม ๒๕๖๐</u> ๐๙.๐๐ - ๑๒.๐๐ น. ๑๒.๐๐ - ๑๓.๐๐ น. ๑๓.๐๐ - ๑๖.๐๐ น.</p>	<p>การทำหมู/เนื้อสวรรค์ และหมูหยอง (ปฏิบัติ) แบ่งกลุ่ม พักรับประทานอาหารกลางวัน การทำหมู/เนื้อสวรรค์ และหมูหยอง (ปฏิบัติ) แบ่งกลุ่ม</p>	<p>นายสรารุท หมีนวงศ์,นางสาวสุพรรณษา ยะใจมั่น นางสาวพิมพ์ตะวัน ศรีเมือง นายสรารุท หมีนวงศ์,นางสาวสุพรรณษา ยะใจมั่น นางสาวพิมพ์ตะวัน ศรีเมือง</p>
<p><u>๓๑ มีนาคม ๒๕๖๐</u> ๐๙.๐๐ - ๑๒.๐๐ น. ๑๒.๐๐ - ๑๓.๐๐ น. ๑๓.๐๐ - ๑๖.๐๐ น.</p>	<p>การทำน้ำพริกเผา (ปฏิบัติ) แบ่งกลุ่ม พักรับประทานอาหารกลางวัน การทำไวน์ผลไม้ (สับปะรด) (ปฏิบัติ) (แบ่งกลุ่ม)</p>	<p>นายสรารุท หมีนวงศ์,นางสาวสุพรรณษา ยะใจมั่น นางสาวพิมพ์ตะวัน ศรีเมือง นายสรารุท หมีนวงศ์,นายระธี ไชยพรพัฒนา นางสาวสุพรรณษา ยะใจมั่น</p>
<p><u>๑ เมษายน ๒๕๖๐</u> ๐๙.๐๐ - ๑๐.๓๐ น. ๑๐.๓๐ - ๑๒.๐๐ น. ๑๒.๐๐ - ๑๓.๐๐ น. ๑๓.๐๐ - ๑๖.๓๐ น.</p>	<p>การทำไวน์ผลไม้ (สับปะรด) (ปฏิบัติ) (แบ่งกลุ่ม) ความรู้พื้นฐาน “แนวคิดและแนวทางการทำเกษตรชีวภาพ เพื่อ การพึ่งพาตนเองตามแนวพระราชดำริ” (บรรยาย) พักรับประทานอาหารกลางวัน การผลิตจุลินทรีย์ท้องถิ่น ๗ ชนิด และเทคนิคการผลิตอาหาร หมักเลี้ยงสัตว์ (ปฏิบัติ) แบ่งกลุ่ม</p>	<p>นายสรารุท หมีนวงศ์,นายระธี ไชยพรพัฒนา นางสาวสุพรรณษา ยะใจมั่น นายระธี ไชยพรพัฒนา นายสรารุท หมีนวงศ์,นายระธี ไชยพรพัฒนา นางสาวสุพรรณษา ยะใจมั่น</p>
<p><u>๒ เมษายน ๒๕๖๐</u> ๐๙.๐๐ - ๑๒.๐๐ น. ๑๒.๐๐ - ๑๓.๐๐ น. ๑๓.๐๐ - ๑๖.๐๐ น. ๑๖.๐๐ - ๑๖.๓๐ น.</p>	<p>เทคนิคการผลิตปุ๋ยหมักชีวภาพจากคอกสัตว์และปุ๋ยน้ำชีวภาพ จากน้ำหมักจุลินทรีย์ (ปฏิบัติ) แบ่งกลุ่ม พักรับประทานอาหารกลางวัน เทคนิคการทำคอกเลี้ยงสัตว์แบบคอกหลุม (ปฏิบัติ) แบ่งกลุ่ม สรุปผลการฝึกอบรมและประเมินผล</p>	<p>นายสรารุท หมีนวงศ์,นายระธี ไชยพรพัฒนา นางสาวสุพรรณษา ยะใจมั่น นายสรารุท หมีนวงศ์,นายระธี ไชยพรพัฒนา นางสาวสุพรรณษา ยะใจมั่น เจ้าหน้าที่กองพัฒนาศักยภาพแรงงานฯ</p>

หมายเหตุ : ๑. กำหนดการนี้อาจเปลี่ยนแปลงได้ตามความเหมาะสม

๒. พักรับประทานอาหารว่างและเครื่องดื่มใช้เวลา ๑๐.๓๐ น. และบ่ายเวลา ๑๔.๓๐ น.

โครงการศึกษารูปแบบการฝึกอบรม หลักสูตร เกษตรชีวภาพและการแปรรูปผลผลิตด้านการเกษตร
เพื่อการประกอบอาชีพ สำหรับเยาวชนด้อยโอกาส
ณ ศูนย์การเรียนรู้เพื่อพัฒนาตนเอง มูลนิธิตะวันฉาย อำเภอสารภี จังหวัดเชียงใหม่
ระหว่างวันที่ 29 มีนาคม - 2 เมษายน 2560





คณะผู้จัดทำ

ที่ปรึกษา

นายธีรพล ขุมเมือง
นายสุรพล พลอยสุข

อธิบดีกรมพัฒนาฝีมือแรงงาน
รองอธิบดีกรมพัฒนาฝีมือแรงงาน

คณะผู้จัดทำ

นายสง่า วงศ์ษาพาน
นางบัญญัติตา สุขสถิตย์
นางสาวจิรภัภา ปิยะไพธ
นายวิหวัส สีนทอง

ผู้อำนวยการกองพัฒนาศักยภาพแรงงาน
และผู้ประกอบกิจการ
หัวหน้ากลุ่มงานพัฒนาศักยภาพแรงงาน
สตรีและเยาวชน
เจ้าพนักงานธุรการชำนาญงาน
นักวิชาการพัฒนาฝีมือแรงงาน

จัดทำโดยกลุ่มงานพัฒนาศักยภาพแรงงานสตรีและเยาวชน
กองพัฒนาศักยภาพแรงงานและผู้ประกอบกิจการ
โทรศัพท์ ๐ ๒๒๔๕ ๕๗๘๕ โทรสาร ๐ ๒๒๔๕ ๑๗๗๓
Website : www.dsd.go.th/wepdp