



กฎหมายที่เกี่ยวข้องกับการประเมินเงินสมทบ กองทุนพัฒนาฝีมือแรงงาน

การคำนวณเงินสมทบกองทุนพัฒนาฝีมือแรงงาน
และเงินเพิ่มตามกฎหมาย

และขั้นตอนการยื่นแบบ สท.2 ผ่านระบบบริการ PRB e-Service

สำหรับผู้ประกอบกิจการ



กฎหมายที่เกี่ยวข้องกับการประเมินเงินสมทบกองทุนพัฒนาฝีมือแรงงาน

➡ มาตรา ๒๙^{๓๐} ให้รัฐมนตรีโดยคำแนะนำของคณะกรรมการประกาศกำหนดให้ผู้ประกอบกิจการ ซึ่งประกอบกิจการในประเภท ขนาด และท้องที่ใด ส่งเงินสมทบเข้ากองทุนตามอัตราที่กำหนดไว้ในมาตรา ๓๐

ในกรณีที่ผู้ประกอบกิจการรายใดตามที่กำหนดในวรรคหนึ่งจัดให้มีการฝึกอบรมฝีมือแรงงานให้แก่ลูกจ้างของตนตามที่กำหนดไว้ในหมวด ๑ หรือมีลูกจ้างเข้ารับการทดสอบมาตรฐานฝีมือแรงงานแห่งชาติและผ่านการทดสอบมาตรฐานฝีมือแรงงานแห่งชาติตามที่กำหนดไว้ในหมวด ๒ หรือมีลูกจ้างผู้ผ่านการรับรองความรู้ความสามารถตามที่กำหนดไว้ในหมวด ๒/๑ ให้ผู้ประกอบกิจการรายนั้นไม่ต้องส่งเงินสมทบเข้ากองทุนในปีนั้น ทั้งนี้ ตามหลักเกณฑ์ที่คณะกรรมการประกาศกำหนด

➡ มาตรา ๓๐ เพื่อประโยชน์ในการเรียกเก็บเงินสมทบจากผู้ประกอบกิจการตาม มาตรา ๒๙ ให้รัฐมนตรีโดยคำแนะนำของคณะกรรมการมีอำนาจประกาศกำหนดอัตราเงินสมทบไม่เกินร้อยละหนึ่งของค่าจ้างที่ผู้ประกอบกิจการจ่ายในปีสุดท้ายก่อนปีที่มีการส่งเงินสมทบรวมทั้งวิธีการเรียกเก็บเงินสมทบจากผู้ประกอบกิจการ

ค่าจ้างขั้นต่ำและขั้นสูงที่ใช้เป็นฐานในการคำนวณเงินสมทบตามวรรคหนึ่ง ให้เป็นไปตามที่รัฐมนตรีโดยคำแนะนำของคณะกรรมการประกาศกำหนด

➡ มาตรา ๓๑^{๓๑} ผู้ประกอบกิจการรายใดไม่ส่งเงินสมทบภายในเวลาที่กำหนดหรือส่งเงินไม่ครบตามอัตราที่กำหนดในมาตรา ๒๙ ต้องจ่ายเงินเพิ่มในอัตราร้อยละหนึ่งจุดห้าต่อเดือนของเงินสมทบที่ยังไม่ได้นำส่งหรือของเงินสมทบที่ยังขาดอยู่ นับแต่วันถัดจากวันที่ต้องนำส่งเงินสมทบ เศษของเดือนถ้าถึงสิบห้าวันให้นับเป็นหนึ่งเดือน ถ้าน้อยกว่านั้นให้ปิดทั้ง

ในกรณีที่อธิบดีได้ประเมินเงินสมทบหรือเงินเพิ่ม และได้มีคำสั่งให้ผู้มีหน้าที่ส่งเงินสมทบหรือเงินเพิ่มตามวรรคหนึ่ง ถ้าผู้มีหน้าที่ไม่ยอมชำระเงินดังกล่าว ให้นำบทบัญญัติเกี่ยวกับการบังคับทางปกครองตามกฎหมายว่าด้วยวิธีปฏิบัติราชการทางปกครองมาใช้บังคับ

หลักเกณฑ์และวิธีการในการประเมินเงินสมทบหรือเงินเพิ่มตามวรรคสองให้เป็นไปตามระเบียบที่คณะกรรมการกำหนด



กฎหมายที่เกี่ยวข้องกับการประเมินเงินสมทบกองทุนพัฒนาฝีมือแรงงาน

หน้า ๗
เล่ม ๑๓๒ ตอนพิเศษ ๑๑๓ ง ราชกิจจานุเบกษา ๑๕ พฤษภาคม ๒๕๕๘

ประกาศกระทรวงแรงงาน

เรื่อง กำหนดประเภท ขนาด และท้องที่ที่ผู้ประกอบการต้องส่งเงินสมทบ
เข้ากองทุนพัฒนาฝีมือแรงงาน

อาศัยอำนาจตามความในมาตรา ๖ และมาตรา ๒๙ วรรคหนึ่งแห่งพระราชบัญญัติส่งเสริม
การพัฒนาฝีมือแรงงาน พ.ศ. ๒๕๔๕ ซึ่งแก้ไขเพิ่มเติมโดยพระราชบัญญัติส่งเสริมการพัฒนาฝีมือแรงงาน
(ฉบับที่ ๒) พ.ศ. ๒๕๕๗ รัฐมนตรีว่าการกระทรวงแรงงาน โดยคำแนะนำของคณะกรรมการส่งเสริม
การพัฒนาฝีมือแรงงานจึงออกประกาศไว้ ดังต่อไปนี้

ข้อ ๑ ประกาศนี้เรียกว่า “ประกาศกระทรวงแรงงาน เรื่อง กำหนดประเภท ขนาด
และท้องที่ที่ผู้ประกอบการต้องส่งเงินสมทบเข้ากองทุนพัฒนาฝีมือแรงงาน”

ข้อ ๒ ประกาศนี้ให้ใช้บังคับตั้งแต่วันถัดจากวันประกาศในราชกิจจานุเบกษาเป็นต้นไป

ข้อ ๓ ให้ยกเลิกประกาศกระทรวงแรงงาน เรื่อง กำหนดประเภท ชนิด ขนาด จำนวนลูกจ้าง
สัดส่วนของผู้รับการศึกษาจำนวนลูกจ้างทั้งหมด และท้องที่ที่ผู้ประกอบการต้องส่งเงินสมทบ
เข้ากองทุนพัฒนาฝีมือแรงงาน ลงวันที่ ๖ ตุลาคม พ.ศ. ๒๕๕๒

ข้อ ๔ ให้ผู้ประกอบการประเภทอุตสาหกรรม พาณิชยกรรม หรือธุรกิจอื่นในทุกท้องที่
ซึ่งมีลูกจ้างตั้งแต่หนึ่งร้อยคนขึ้นไป ต้องส่งเงินสมทบเข้ากองทุนพัฒนาฝีมือแรงงานตามอัตราที่กำหนดไว้ใน
ประกาศกระทรวงแรงงานซึ่งออกตามความในมาตรา ๓๐ แห่งพระราชบัญญัติส่งเสริมการพัฒนาฝีมือแรงงาน
พ.ศ. ๒๕๔๕ เว้นแต่

(๑) ผู้ประกอบการเพาะปลูก ประมง ป่าไม้ เลี้ยงสัตว์และนาเกลือ ซึ่งมีได้ใช้ลูกจ้างตลอดปี
และไม่มีงานลักษณะอื่นรวมอยู่ด้วย

(๒) ผู้ประกอบการโรงเรียนเอกชนตามกฎหมายว่าด้วยโรงเรียนเอกชน

(๓) ผู้ประกอบการสถาบันอุดมศึกษาเอกชนตามกฎหมายว่าด้วยสถาบันอุดมศึกษาเอกชน

(๔) มูลนิธิ องค์กรการกุศล และองค์กรที่จัดตั้งขึ้นตามกฎหมายที่ไม่แสวงหากำไรทางเศรษฐกิจ

ข้อ ๕ การคำนวณจำนวนลูกจ้างของผู้ประกอบการตามข้อ ๔ ในระหว่างปีปฏิทินให้คำนวณ
จำนวนลูกจ้างทั้งหมดในปีนั้น โดยใช้จำนวนรวมของลูกจ้าง ณ วันสิ้นเดือนของทุกเดือนนับแต่เดือน
ที่มีลูกจ้างตั้งแต่หนึ่งร้อยคนขึ้นไปหารด้วยจำนวนเดือนดังกล่าว

ประกาศ ณ วันที่ ๙ เมษายน พ.ศ. ๒๕๕๘

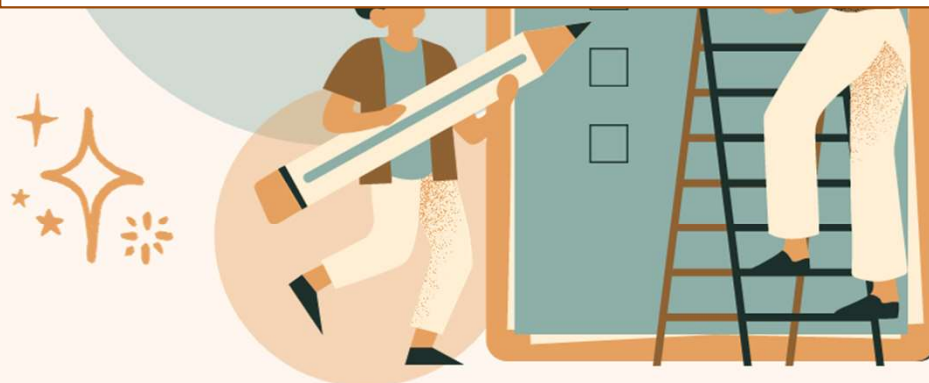
พลเอก สุรศักดิ์ กาญจนรัตน์

รัฐมนตรีว่าการกระทรวงแรงงาน

ประกาศกระทรวงแรงงาน

เรื่อง กำหนดประเภท ขนาด และท้องที่ที่ผู้ประกอบการ
ต้องส่งเงินสมทบเข้ากองทุนพัฒนาฝีมือแรงงาน
ลงวันที่ 9 เมษายน พ.ศ. 2558

ข้อ 5 การคำนวณจำนวนลูกจ้างของผู้ประกอบการ ในระหว่างปี
ปฏิทินให้คำนวณ จำนวนลูกจ้างทั้งหมดในปีนั้น โดยใช้จำนวนรวม
ของลูกจ้าง ณ วันสิ้นเดือนของทุกเดือน นับแต่เดือนที่มีลูกจ้าง
ตั้งแต่หนึ่งร้อยคนขึ้นไปหารด้วยจำนวนเดือนดังกล่าว



กฎหมายที่เกี่ยวข้องกับการประเมินเงินสมทบกองทุนพัฒนาฝีมือแรงงาน

เล่ม ๑๓๒ ตอนพิเศษ ๑๒๕ ง หน้า ๓๑
ราชกิจจานุเบกษา ๒๘ พฤษภาคม ๒๕๕๘

ประกาศคณะกรรมการส่งเสริมการพัฒนาฝีมือแรงงาน เรื่อง หลักเกณฑ์ของผู้ประกอบกิจการที่ต้องส่งเงินสมทบเข้ากองทุนพัฒนาฝีมือแรงงาน

อาศัยอำนาจตามความในมาตรา ๒๙ วรรคสอง และมาตรา ๓๙ (๓) แห่งพระราชบัญญัติส่งเสริมการพัฒนาฝีมือแรงงาน พ.ศ. ๒๕๔๕ ซึ่งแก้ไขเพิ่มเติมโดยพระราชบัญญัติส่งเสริมการพัฒนาฝีมือแรงงาน (ฉบับที่ ๒) พ.ศ. ๒๕๕๗ คณะกรรมการส่งเสริมการพัฒนาฝีมือแรงงาน จึงกำหนดหลักเกณฑ์ของผู้ประกอบกิจการที่ต้องส่งเงินสมทบเข้ากองทุนพัฒนาฝีมือแรงงานไว้ ดังต่อไปนี้

ข้อ ๑ ผู้ประกอบกิจการซึ่งจัดให้มีการฝึกอบรมฝีมือแรงงานให้แก่ลูกจ้างของตนหรือมีลูกจ้างเข้ารับการทดสอบมาตรฐานฝีมือแรงงานแห่งชาติและผ่านการทดสอบมาตรฐานฝีมือแรงงานแห่งชาติ หรือมีลูกจ้างผู้ผ่านการรับรองความรู้ความสามารถ อย่างใดอย่างหนึ่งหรือรวมกันในสัดส่วนไม่น้อยกว่าร้อยละห้าสิบของจำนวนลูกจ้างทั้งหมดในแต่ละปีปฏิทิน ผู้ประกอบกิจการนั้นไม่ต้องส่งเงินสมทบเข้ากองทุนพัฒนาฝีมือแรงงานในปีนั้น

ข้อ ๒ ผู้ประกอบกิจการซึ่งไม่ได้ดำเนินการตามข้อ ๑ หรือดำเนินการในสัดส่วนที่น้อยกว่าร้อยละห้าสิบของจำนวนลูกจ้างทั้งหมดในแต่ละปีปฏิทิน ต้องส่งเงินสมทบเข้ากองทุนพัฒนาฝีมือแรงงานตามจำนวนที่ได้ดำเนินการหรือดำเนินการไม่ครบตามข้อ ๑

ประกาศ ณ วันที่ ๒๒ เมษายน พ.ศ. ๒๕๕๘
นคร ศิลปอาชา
ปลัดกระทรวงแรงงาน
ประธานกรรมการส่งเสริมการพัฒนาฝีมือแรงงาน

ประกาศคณะกรรมการส่งเสริมการพัฒนาฝีมือแรงงาน
เรื่อง หลักเกณฑ์ของผู้ประกอบกิจการที่ไม่ต้องส่งเงินสมทบ
เข้ากองทุนพัฒนาฝีมือแรงงาน
ประกาศ ณ วันที่ 22 เมษายน พ.ศ. 2558

ข้อ 1 ผู้ประกอบกิจการซึ่งจัดให้มีการฝึกอบรมฝีมือแรงงานให้แก่ลูกจ้างของตนหรือมีลูกจ้างเข้ารับการทดสอบมาตรฐานแห่งชาติและผ่านการทดสอบมาตรฐานฝีมือแรงงานแห่งชาติ หรือมีลูกจ้างผู้ผ่านการรับรองความรู้ความสามารถ อย่างใดอย่างหนึ่งหรือรวมกันในสัดส่วนไม่น้อยกว่าร้อยละห้าสิบของจำนวนลูกจ้างทั้งหมดในแต่ละปีปฏิทิน ผู้ประกอบกิจการนั้นไม่ต้องส่งเงินสมทบเข้ากองทุนพัฒนาฝีมือแรงงานในปีนั้น

ข้อ 2 ผู้ประกอบกิจการซึ่งไม่ได้ดำเนินการตามข้อ 1 หรือดำเนินการในสัดส่วนที่น้อยกว่าร้อยละห้าสิบของจำนวนลูกจ้างทั้งหมดในแต่ละปีปฏิทิน ต้องส่งเงินสมทบเข้ากองทุนพัฒนาฝีมือแรงงานตามจำนวนที่ได้ดำเนินการหรือดำเนินการไม่ครบตามข้อ 1

กฎหมายที่เกี่ยวข้องกับการประเมินเงินสมทบกองทุนพัฒนาฝีมือแรงงาน

หน้า ๑๑

เล่ม ๑๓๒ ตอนพิเศษ ๑๗๒ ง ราชกิจจานุเบกษา ๒๓ กรกฎาคม ๒๕๕๘

ประกาศกระทรวงแรงงาน

เรื่อง อัตราเงินสมทบ วิธีการเรียกเก็บเงินสมทบ ค่าจ้างขั้นต่ำและขั้นสูง
ที่ใช้เป็นฐานในการคำนวณเงินสมทบกองทุนพัฒนาฝีมือแรงงาน

อาศัยอำนาจตามความในมาตรา ๖ แห่งพระราชบัญญัติส่งเสริมการพัฒนาฝีมือแรงงาน พ.ศ. ๒๕๔๕ ซึ่งแก้ไขเพิ่มเติมโดยพระราชบัญญัติส่งเสริมการพัฒนาฝีมือแรงงาน (ฉบับที่ ๒) พ.ศ. ๒๕๕๗ และ มาตรา ๓๐ แห่งพระราชบัญญัติส่งเสริมการพัฒนาฝีมือแรงงาน พ.ศ. ๒๕๔๕ รัฐมนตรีว่าการกระทรวงแรงงาน โดยคำแนะนำของคณะกรรมการส่งเสริมการพัฒนาฝีมือแรงงานจึงออกประกาศไว้ ดังต่อไปนี้

ข้อ ๑ ประกาศนี้เรียกว่า “ประกาศกระทรวงแรงงาน เรื่อง อัตราเงินสมทบ วิธีการเรียกเก็บเงินสมทบ ค่าจ้างขั้นต่ำและขั้นสูงที่ใช้เป็นฐานในการคำนวณเงินสมทบกองทุนพัฒนาฝีมือแรงงาน”

ข้อ ๒ ประกาศนี้ให้ใช้บังคับตั้งแต่วันถัดจากวันประกาศในราชกิจจานุเบกษาเป็นต้นไป

ข้อ ๓ ให้ยกเลิกประกาศกระทรวงแรงงาน เรื่อง อัตราเงินสมทบ วิธีการเรียกเก็บเงินสมทบ ค่าจ้างขั้นต่ำและขั้นสูงที่ใช้เป็นฐานในการคำนวณเงินสมทบกองทุนพัฒนาฝีมือแรงงาน ลงวันที่ ๖ ตุลาคม พ.ศ. ๒๕๕๒

ข้อ ๔ ในประกาศนี้

“เงินสมทบ” หมายความว่า เงินที่ผู้ประกอบการในประเภท ขนาดและห้องที่รัฐมนตรีประกาศกำหนด ส่งสมทบเข้ากองทุนพัฒนาฝีมือแรงงาน ในกรณีไม่จัดให้มีการฝึกอบรมฝีมือแรงงานให้แก่ลูกจ้างของตนหรือไม่มีลูกจ้างเข้ารับการทดสอบและผ่านการทดสอบมาตรฐานฝีมือแรงงานแห่งชาติ หรือไม่มีลูกจ้างผู้ผ่านการรับรองความรู้ความสามารถ หรือจัดให้มีการดำเนินการดังกล่าว อย่างไม่ครบตามสัดส่วนที่กำหนด หรือรวมกันไม่ครบตามสัดส่วนที่กำหนด

“ปี” หมายความว่า ปีปฏิทิน

ข้อ ๕ ให้ผู้ประกอบการที่ต้องส่งเงินสมทบเข้ากองทุนพัฒนาฝีมือแรงงานส่งเงินสมทบเข้ากองทุนในอัตราร้อยละหนึ่งของค่าจ้างที่ผู้ประกอบการจ่ายในปีก่อนปีที่มีการส่งเงินสมทบ ตามสัดส่วนลูกจ้างที่ไม่ได้จัดให้มีการฝึกอบรมฝีมือแรงงาน หรือไม่มีลูกจ้างเข้ารับการทดสอบและผ่านการทดสอบมาตรฐานฝีมือแรงงานแห่งชาติ หรือไม่มีลูกจ้างผู้ผ่านการรับรองความรู้ความสามารถ หรือจัดให้มีการดำเนินการดังกล่าว อย่างไม่ครบตามสัดส่วนที่กำหนด โดยคิดจากค่าจ้างขั้นต่ำและขั้นสูงที่กำหนดไว้ตามข้อ ๖

ข้อ ๖ ให้ค่าจ้างขั้นต่ำและขั้นสูงที่ใช้เป็นฐานในการคำนวณเงินสมทบเป็นอัตราเดียวกันเป็นจำนวนเดือนละเท่ากับค่าจ้างขั้นต่ำสุดตามกฎหมายว่าด้วยการคุ้มครองแรงงานคูณสามสิบ

ข้อ ๗ เงินสมทบให้คำนวณจากอัตราค่าจ้างขั้นต่ำและขั้นสูงตามที่รัฐมนตรีโดยคำแนะนำของคณะกรรมการประกาศกำหนด คูณจำนวนลูกจ้างที่ไม่จัดให้มีการฝึกอบรมฝีมือแรงงานหรือไม่มีลูกจ้างเข้ารับการทดสอบและผ่านการทดสอบมาตรฐานฝีมือแรงงานแห่งชาติ หรือไม่มีลูกจ้างผู้ผ่านการรับรอง

หน้า ๑๒

เล่ม ๑๓๒ ตอนพิเศษ ๑๗๒ ง ราชกิจจานุเบกษา ๒๓ กรกฎาคม ๒๕๕๘

ความรู้ความสามารถ หรือจัดให้มีการดำเนินการดังกล่าว อย่างไม่ครบตามสัดส่วนที่กำหนด คูณจำนวนเดือนที่มีหน้าที่ส่งเงินสมทบในแต่ละปี คูณอัตราเงินสมทบที่รัฐมนตรีประกาศกำหนด

ข้อ ๘ ผู้ประกอบกิจการที่ต้องส่งเงินสมทบ จะต้องส่งเงินสมทบเข้ากองทุนเป็นรายปี โดยยื่นแบบแสดงการส่งเงินสมทบตามที่อธิบดีกำหนดพร้อมส่งเงินสมทบ ภายในเดือนมีนาคมของปีถัดไป

ข้อ ๙ การยื่นแบบแสดงการส่งเงินสมทบตามข้อ ๘ กรณีสถานประกอบการตั้งอยู่ในกรุงเทพมหานคร ให้ยื่น ณ กรมพัฒนาฝีมือแรงงานหรือศูนย์พัฒนาฝีมือแรงงานกรุงเทพมหานคร กรณีตั้งอยู่ในจังหวัดอื่น ให้ยื่น ณ หน่วยงานของกรมพัฒนาฝีมือแรงงานที่ตั้งอยู่ในจังหวัดนั้น

กรณีผู้ประกอบการที่มีสาขาหรือมีลูกจ้างทำงานในท้องที่อื่นด้วย ให้ยื่นรวมจำนวนลูกจ้างของสาขาทุกแห่งเข้าด้วยกัน และให้ยื่นแบบแสดงการส่งเงินสมทบรวมกัน ณ หน่วยงานของกรมพัฒนาฝีมือแรงงานที่สำนักงานใหญ่ตั้งอยู่

กรณีผู้ประกอบการประสงค์จะขอยื่นแบบในท้องที่อื่นที่มีสาขาตั้งอยู่ ให้ยื่นคำขอความเห็นชอบต่อหน่วยงานของกรมพัฒนาฝีมือแรงงานในจังหวัดที่สำนักงานใหญ่ตั้งอยู่ก่อน

ประกาศ ณ วันที่ ๑ กรกฎาคม พ.ศ. ๒๕๕๘

พลเอก สุรศักดิ์ กาญจนรัตน์

รัฐมนตรีว่าการกระทรวงแรงงาน

ประกาศกระทรวงแรงงาน

เรื่อง อัตราเงินสมทบ วิธีเรียกเก็บเงินสมทบ ค่าจ้างขั้นต่ำและขั้นสูง
ที่ใช้เป็นฐานในการคำนวณเงินสมทบกองทุนพัฒนาฝีมือแรงงาน

ประกาศ ณ วันที่ 1 กรกฎาคม 2558

กฎหมายที่เกี่ยวข้องกับการประเมินเงินสมทบกองทุนพัฒนาฝีมือแรงงาน

หน้า ๑๗
เล่ม ๑๓๘ ตอนพิเศษ ๒๔ ง ราชกิจจานุเบกษา ๒ กุมภาพันธ์ ๒๕๖๔

ประกาศกระทรวงแรงงาน

เรื่อง อัตราเงินสมทบ วิธีการเรียกเก็บเงินสมทบ ค่าจ้างขั้นต่ำและขั้นสูง
ที่ใช้เป็นฐานในการคำนวณเงินสมทบกองทุนพัฒนาฝีมือแรงงาน (ฉบับที่ ๒)

โดยที่เป็นการสมควรแก้ไขเพิ่มเติมประกาศกระทรวงแรงงาน เรื่อง อัตราเงินสมทบ วิธีการเรียกเก็บเงินสมทบ ค่าจ้างขั้นต่ำและขั้นสูงที่ใช้เป็นฐานในการคำนวณเงินสมทบกองทุนพัฒนาฝีมือแรงงาน เพื่อรองรับการให้บริการประชาชนด้วยระบบอิเล็กทรอนิกส์

อาศัยอำนาจตามความในมาตรา ๖ วรรคหนึ่ง แห่งพระราชบัญญัติส่งเสริมการพัฒนาฝีมือแรงงาน พ.ศ. ๒๕๔๕ ซึ่งแก้ไขเพิ่มเติมโดยพระราชบัญญัติส่งเสริมการพัฒนาฝีมือแรงงาน (ฉบับที่ ๒) พ.ศ. ๒๕๕๗ และมาตรา ๓๐ แห่งพระราชบัญญัติส่งเสริมการพัฒนาฝีมือแรงงาน พ.ศ. ๒๕๔๕ รัฐมนตรีว่าการกระทรวงแรงงาน โดยคำแนะนำของคณะกรรมการส่งเสริมการพัฒนาฝีมือแรงงานจึงออกประกาศไว้ ดังต่อไปนี้

ให้ยกเลิกความในข้อ ๙ ของประกาศกระทรวงแรงงาน เรื่อง อัตราเงินสมทบ วิธีการเรียกเก็บเงินสมทบ ค่าจ้างขั้นต่ำและขั้นสูงที่ใช้เป็นฐานในการคำนวณเงินสมทบกองทุนพัฒนาฝีมือแรงงาน ลงวันที่ ๑ กรกฎาคม พ.ศ. ๒๕๕๘ และให้ใช้ความต่อไปนี้แทน

“ข้อ ๙ การยื่นแบบแสดงการส่งเงินสมทบตามข้อ ๘ ให้ยื่นด้วยวิธีการทางอิเล็กทรอนิกส์ของกรมพัฒนาฝีมือแรงงาน เว้นแต่ในกรณีที่ยังไม่สามารถยื่นด้วยวิธีการทางอิเล็กทรอนิกส์ได้ หรือระบบอิเล็กทรอนิกส์ขัดข้อง กรณีสถานประกอบกิจการตั้งอยู่ในกรุงเทพมหานคร ให้ยื่น ณ สถาบันพัฒนาฝีมือแรงงาน ๑๓ กรุงเทพมหานคร หรือสำนักงานพัฒนาฝีมือแรงงานกรุงเทพมหานครพื้นที่ ๑ - ๕ กรณีสถานประกอบกิจการตั้งอยู่ในจังหวัดอื่น ให้ยื่น ณ หน่วยงานของกรมพัฒนาฝีมือแรงงานที่ตั้งอยู่ในจังหวัดนั้น

กรณีที่ผู้ประกอบกิจการมีสาขาหรือมีลูกจ้างทำงานในท้องที่อื่นด้วย ให้นำบรมจํานวนลูกจ้างของสาขาทุกแห่งเข้าด้วยกัน และให้สำนักงานใหญ่ยื่นแบบแสดงการส่งเงินสมทบรวมกัน”

ประกาศ ณ วันที่ ๓๐ ธันวาคม พ.ศ. ๒๕๖๓
สุชาติ ชมกลิ่น
รัฐมนตรีว่าการกระทรวงแรงงาน

ให้ยกเลิกความในข้อ ๙ ของประกาศกระทรวงแรงงาน เรื่อง อัตราเงินสมทบ วิธีการเรียกเก็บเงินสมทบ ค่าจ้างขั้นต่ำและขั้นสูงที่ใช้เป็นฐานในการคำนวณเงินสมทบกองทุนพัฒนาฝีมือแรงงาน ลงวันที่ ๑ กรกฎาคม พ.ศ. ๒๕๕๘ และให้ใช้ความต่อไปนี้แทน

“ข้อ ๙ การยื่นแบบแสดงการส่งเงินสมทบตามข้อ ๘ ให้ยื่นด้วยวิธีการทางอิเล็กทรอนิกส์ของกรมพัฒนาฝีมือแรงงาน เว้นแต่ในกรณีที่ยังไม่สามารถยื่นด้วยวิธีการทางอิเล็กทรอนิกส์ได้ หรือระบบอิเล็กทรอนิกส์ขัดข้อง กรณีสถานประกอบกิจการตั้งอยู่ในกรุงเทพมหานคร ให้ยื่น ณ สถาบันพัฒนาฝีมือแรงงาน ๑๓ กรุงเทพมหานคร หรือสำนักงานพัฒนาฝีมือแรงงานกรุงเทพมหานครพื้นที่ ๑ - ๕ กรณีสถานประกอบกิจการตั้งอยู่ในจังหวัดอื่น ให้ยื่น ณ หน่วยงานของกรมพัฒนาฝีมือแรงงานที่ตั้งอยู่ในจังหวัดนั้น

กรณีที่ผู้ประกอบกิจการมีสาขาหรือมีลูกจ้างทำงานในท้องที่อื่นด้วย ให้นำบรมจํานวนลูกจ้างของสาขาทุกแห่งเข้าด้วยกัน และให้สำนักงานใหญ่ยื่นแบบแสดงการส่งเงินสมทบรวมกัน”

ประกาศ ณ วันที่ ๓๐ ธันวาคม พ.ศ. ๒๕๖๓
สุชาติ ชมกลิ่น
รัฐมนตรีว่าการกระทรวงแรงงาน

ประกาศกระทรวงแรงงาน

เรื่อง อัตราเงินสมทบ วิธีเรียกเก็บเงินสมทบ ค่าจ้างขั้นต่ำและขั้นสูง
ที่ใช้เป็นฐานในการคำนวณเงินสมทบกองทุนพัฒนาฝีมือแรงงาน (ฉบับที่ ๒)

ประกาศ ณ วันที่ 30 ธันวาคม 2563



ระเบียบคณะกรรมการส่งเสริมการพัฒนาฝีมือแรงงาน
ว่าด้วยหลักเกณฑ์และวิธีการในการประเมินเงินสมทบหรือเงินเพิ่ม
พ.ศ. ๒๕๕๘

อาศัยอำนาจตามความในมาตรา ๓๑ วรคสามและมาตรา ๓๙ (๓) แห่งพระราชบัญญัติ
ส่งเสริมการพัฒนาฝีมือแรงงาน พ.ศ. ๒๕๕๕ ซึ่งแก้ไขเพิ่มเติมโดยพระราชบัญญัติส่งเสริมการพัฒนาฝีมือ
แรงงาน (ฉบับที่ ๒) พ.ศ. ๒๕๕๗ คณะกรรมการส่งเสริมการพัฒนาฝีมือแรงงานจึงวางระเบียบไว้ ดังต่อไปนี้

ข้อ ๑ ระเบียบนี้เรียกว่า “ระเบียบคณะกรรมการส่งเสริมการพัฒนาฝีมือแรงงาน ว่าด้วยหลักเกณฑ์
และวิธีการในการประเมินเงินสมทบหรือเงินเพิ่ม พ.ศ. ๒๕๕๘”

ข้อ ๒ ระเบียบนี้ให้ใช้บังคับตั้งแต่วันถัดจากวันประกาศเป็นต้นไป

ข้อ ๓ ในระเบียบนี้

“เงินสมทบ” หมายความว่า เงินที่ผู้ประกอบการในประเภท ขนาดและท้องที่ที่รัฐมนตรี
ประกาศกำหนด ส่งสมทบเข้ากองทุนพัฒนาฝีมือแรงงาน ในกรณีไม่จัดให้มีการฝึกอบรมฝีมือแรงงานให้แก่
ลูกจ้างของตนหรือไม่มีลูกจ้างเข้ารับการทดสอบและผ่านการทดสอบมาตรฐานฝีมือแรงงานแห่งชาติ หรือไม่มีลูกจ้าง
ผู้ผ่านการรับรองความรู้ความสามารถ หรือจัดให้มีการดำเนินการดังกล่าว อย่างใดอย่างหนึ่งหรือรวมกันไม่ครบ
ตามสัดส่วนที่กำหนด

“ปี” หมายความว่า ปีปฏิทิน

ข้อ ๔ เงินสมทบให้คำนวณจากอัตราค่าจ้างขั้นต่ำและขั้นสูงตามที่รัฐมนตรีโดยคำแนะนำ
ของคณะกรรมการประกาศกำหนด คูณจำนวนลูกจ้างที่ไม่จัดให้มีการฝึกอบรมฝีมือแรงงานหรือไม่มีลูกจ้างเข้ารับ
การทดสอบและผ่านการทดสอบมาตรฐานฝีมือแรงงานแห่งชาติ หรือไม่มีลูกจ้างผู้ผ่านการรับรองความรู้
ความสามารถ หรือจัดให้มีการดำเนินการดังกล่าว อย่างใดอย่างหนึ่งหรือรวมกันไม่ครบตามสัดส่วนที่กำหนด
คูณจำนวนเดือนที่มีหน้าที่ส่งเงินสมทบในแต่ละปี คูณอัตราเงินสมทบที่รัฐมนตรีประกาศกำหนด

ข้อ ๕ เงินเพิ่มให้คำนวณจากจำนวนเงินสมทบที่ยังไม่ได้นำส่งหรือจำนวนเงินสมทบที่ยังขาดอยู่
คูณร้อยละหนึ่งจุดห้าคูณจำนวนเดือนที่ค้างชำระนับแต่วันถัดจากวันที่ต้องนำส่งเงินสมทบ
การคำนวณเดือนตามวรรคหนึ่ง เศษของเดือนถ้าถึงสิบห้าวันให้นับเป็นหนึ่งเดือน ถ้าน้อยกว่านั้น
ให้ปัดทิ้ง

ข้อ ๖ ให้ประธานกรรมการส่งเสริมการพัฒนาฝีมือแรงงานรักษาการตามระเบียบนี้

ประกาศ ณ วันที่ ๒๙ พฤษภาคม พ.ศ. ๒๕๕๘

(นายนคร ศิลปอาชา)

ปลัดกระทรวงแรงงาน

ประธานกรรมการส่งเสริมการพัฒนาฝีมือแรงงาน

ระเบียบคณะกรรมการส่งเสริมการพัฒนาฝีมือแรงงาน ว่าด้วยหลักเกณฑ์และวิธีการในการประเมินเงินสมทบหรือเงินเพิ่ม พ.ศ. 2558

“เงินสมทบ” หมายความว่า เงินที่ผู้ประกอบการในประเภท ขนาดและท้องที่ที่รัฐมนตรี
ประกาศกำหนด ส่งสมทบเข้ากองทุนพัฒนาฝีมือแรงงาน ในกรณีไม่จัดให้มีการฝึกอบรมฝีมือแรงงานให้แก่
ลูกจ้างของตนหรือไม่มีลูกจ้างเข้ารับการทดสอบและผ่านการทดสอบมาตรฐานฝีมือแรงงานแห่งชาติ หรือไม่มีลูกจ้าง
ผู้ผ่านการรับรองความรู้ความสามารถ หรือจัดให้มีการดำเนินการดังกล่าว อย่างใดอย่างหนึ่งหรือรวมกันไม่ครบ
ตามสัดส่วนที่กำหนด

“ปี” หมายความว่า ปีปฏิทิน

ข้อ ๔ เงินสมทบให้คำนวณจากอัตราค่าจ้างขั้นต่ำและขั้นสูงตามที่รัฐมนตรีโดยคำแนะนำ
ของคณะกรรมการประกาศกำหนด คูณจำนวนลูกจ้างที่ไม่จัดให้มีการฝึกอบรมฝีมือแรงงานหรือไม่มีลูกจ้างเข้ารับ
การทดสอบและผ่านการทดสอบมาตรฐานฝีมือแรงงานแห่งชาติ หรือไม่มีลูกจ้างผู้ผ่านการรับรองความรู้
ความสามารถ หรือจัดให้มีการดำเนินการดังกล่าว อย่างใดอย่างหนึ่งหรือรวมกันไม่ครบตามสัดส่วนที่กำหนด
คูณจำนวนเดือนที่มีหน้าที่ส่งเงินสมทบในแต่ละปี คูณอัตราเงินสมทบที่รัฐมนตรีประกาศกำหนด

ข้อ ๕ เงินเพิ่มให้คำนวณจากจำนวนเงินสมทบที่ยังไม่ได้นำส่งหรือจำนวนเงินสมทบที่ยังขาดอยู่
คูณร้อยละหนึ่งจุดห้าคูณจำนวนเดือนที่ค้างชำระนับแต่วันถัดจากวันที่ต้องนำส่งเงินสมทบ

การคำนวณเดือนตามวรรคหนึ่ง เศษของเดือนถ้าถึงสิบห้าวันให้นับเป็นหนึ่งเดือน ถ้าน้อยกว่านั้น
ให้ปัดทิ้ง

การคำนวณสัดส่วนจำนวนลูกจ้างและเงินสมทบ
ในการยื่นแบบแสดงการส่งเงินสมทบกองทุนพัฒนาฝีมือแรงงาน (สท. 2)
ตามพระราชบัญญัติส่งเสริมการพัฒนาฝีมือแรงงาน พ.ศ. 2545 และที่แก้ไขเพิ่มเติม ประจำปี พ.ศ. 2567

1. การนับจำนวนลูกจ้างเพื่อประเมินเงินสมทบกองทุนพัฒนาฝีมือแรงงาน

- 1) จำนวนลูกจ้างที่นำมาประเมินเงินสมทบต้องเป็นผู้ที่ได้รับการฝึกอบรมจริงและกรมพัฒนาฝีมือแรงงานให้ความเห็นชอบหลักสูตรการฝึกอบรมและจำนวนผู้รับการฝึกแล้ว โดยนับได้เฉพาะกรณีการฝึกยกระดับฝีมือแรงงาน หรือการฝึกเปลี่ยนสาขาอาชีพเท่านั้น กรณีการฝึกเตรียมเข้าทำงานไม่สามารถนับจำนวนผู้รับการฝึกได้
- 2) การนับจำนวนลูกจ้างกรณีมีลูกจ้างที่ผ่านการฝึกอบรม มีลูกจ้างที่เข้ารับการทดสอบมาตรฐานฝีมือแรงงานแห่งชาติและผ่านการทดสอบมาตรฐานฝีมือแรงงานแห่งชาติ และมีลูกจ้างผ่านการรับรองความรู้ความสามารถ เป็นบุคคลเดียวกันให้นับจำนวนได้อย่างใดอย่างหนึ่งเท่านั้น
- 3) การนับจำนวนลูกจ้างห้ามนับซ้ำคนในปีเดียวกัน หากมีลูกจ้างคนเดียวกันได้รับการฝึกอบรมมากกว่า 1 หลักสูตร ให้นับ 1 คน ต่อ 1 หลักสูตร แต่การใช้สิทธิประโยชน์ในการขอยกเว้นภาษีเงินได้ แม้ฝึกซ้ำคนก็สามารถนำค่าใช้จ่ายในการฝึกอบรมของลูกจ้างไปยกเว้นภาษีได้ทุกคน
- 4) ลูกจ้างที่ได้รับการพัฒนาฝีมือแรงงานแล้ว และมีการลาออกระหว่างปีสามารถนับจำนวนได้ด้วย
- 5) ไม่ให้นำผู้รับการฝึกที่เป็นลูกจ้างของผู้ประกอบการกิจการรายอื่นมานับจำนวน
- 6) ลูกจ้างที่เป็นแรงงานต่างด้าวซึ่งเป็นลูกจ้างตามกฎหมายว่าด้วยการคุ้มครองแรงงาน (มีใบอนุญาตทำงาน) และได้รับการฝึกอบรมสามารถนับจำนวนลูกจ้างได้

การคำนวณสัดส่วนจำนวนลูกจ้างและเงินสมทบ
ในการยื่นแบบแสดงการส่งเงินสมทบกองทุนพัฒนาฝีมือแรงงาน (สท. 2)
ตามพระราชบัญญัติส่งเสริมการพัฒนาฝีมือแรงงาน พ.ศ. 2545 และที่แก้ไขเพิ่มเติม ประจำปี พ.ศ. 2567

2. การคำนวณสัดส่วนจำนวนลูกจ้างที่ต้องจัดให้มีการฝึกอบรมฝีมือแรงงาน

ประกาศกระทรวงแรงงาน เรื่อง กำหนดประเภท ขนาด และท้องที่ที่ผู้ประกอบการต้องส่งเงินสมทบ ลงวันที่ 9 เมษายน พ.ศ. 2558 ข้อ 5 การคำนวณจำนวนลูกจ้างของผู้ประกอบการ ในระหว่างปีปฏิทินให้คำนวณ จำนวนลูกจ้างทั้งหมดในปีนั้น โดยใช้จำนวนรวมของลูกจ้าง ณ วันสิ้นเดือนของทุกเดือน นับแต่เดือนที่มีลูกจ้างตั้งแต่หนึ่งร้อยคนขึ้นไปหารด้วยจำนวนเดือนดังกล่าว

- กรณีมีลูกจ้างครบ 100 คน ทั้งปี ตั้งแต่เดือนมกราคม ถึง ธันวาคม ให้หารด้วยจำนวน 12 เดือน
- กรณีมีลูกจ้างครบ 100 คน ระหว่างปี จำนวนลูกจ้างเฉลี่ยในรอบปี คำนวณจากจำนวนลูกจ้าง ณ วันสิ้นเดือนของทุกเดือน นับตั้งแต่เดือนที่มีลูกจ้างครบ 100 คนขึ้นไปถึงสิ้นเดือนธันวาคม รวมกันหารด้วยจำนวนเดือนดังกล่าว

กรณีผู้ประกอบการที่มีสาขาหรือมีลูกจ้างทำงานในท้องที่อื่นด้วย ให้นำรวมจำนวนลูกจ้างของทุกแห่งเข้าด้วยกัน

การคำนวณสัดส่วนจำนวนลูกจ้างที่ต้องจัดให้มีการพัฒนาฝีมือแรงงาน (ใช้สำหรับปี พ.ศ. 2567)

สัดส่วน
ที่ต้องพัฒนา
ฝีมือแรงงาน

จำนวนลูกจ้าง ณ วันสิ้นเดือนของทุกเดือน (ลูกจ้างตามกฎหมายว่าด้วยการคุ้มครองแรงงาน)
นับตั้งแต่เดือนที่มีลูกจ้าง 100 คนขึ้นไป ถึงเดือนธันวาคม

X 50%

จำนวนเดือนนับตั้งแต่เดือนที่มีลูกจ้าง 100 คนขึ้นไป ถึงเดือนธันวาคม

การคำนวณสัดส่วนจำนวนลูกจ้างและเงินสมทบ
ในการยื่นแบบแสดงการส่งเงินสมทบกองทุนพัฒนาฝีมือแรงงาน (สท. 2)
ตามพระราชบัญญัติส่งเสริมการพัฒนาฝีมือแรงงาน พ.ศ. 2545 และที่แก้ไขเพิ่มเติม ประจำปี พ.ศ. 2567

2. การคำนวณสัดส่วนจำนวนลูกจ้างที่ต้องจัดให้มีการฝึกอบรมฝีมือแรงงาน

จำนวนลูกจ้าง ณ วันสิ้นเดือน	จำนวน (คน)
มกราคม	100
กุมภาพันธ์	105
มีนาคม	112
เมษายน	95
พฤษภาคม	102
มิถุนายน	95
กรกฎาคม	98
สิงหาคม	109
กันยายน	109
ตุลาคม	110
พฤศจิกายน	97
ธันวาคม	113

← start

1. จำนวนลูกจ้างทั้งหมด	1,245
2. จำนวนลูกจ้างเฉลี่ย	$1,245 / 12 = 103.75$
3. สัดส่วนที่ต้องฝึกอบรม	$103 \times 50\% = 51$

จำนวนลูกจ้าง ณ วันสิ้นเดือน	จำนวน (คน)
มกราคม	75
กุมภาพันธ์	74
มีนาคม	76
เมษายน	75
พฤษภาคม	87
มิถุนายน	101
กรกฎาคม	99
สิงหาคม	120
กันยายน	118
ตุลาคม	135
พฤศจิกายน	111
ธันวาคม	99

← start

1. จำนวนลูกจ้างทั้งหมด	783
2. จำนวนลูกจ้างเฉลี่ย	$783 / 7 = 111.85$
3. สัดส่วนที่ต้องฝึกอบรม	$111 \times 50\% = 55$

**การคำนวณและเสียดส่วนจำนวนลูกจ้างเงินสมทบ
ในการยื่นแบบแสดงการส่งเงินสมทบกองทุนพัฒนาฝีมือแรงงาน (สท. 2)
ตามพระราชบัญญัติส่งเสริมการพัฒนาฝีมือแรงงาน พ.ศ. 2545 และที่แก้ไขเพิ่มเติม ประจำปี พ.ศ. 2567**

3. การคำนวณเงินสมทบ

ประกาศกระทรวงแรงงาน เรื่อง อัตราเงินสมทบ วิธีการเรียกเก็บเงินสมทบ ค่าจ้างขั้นต่ำและขั้นสูงที่ใช้เป็นฐานการคำนวณเงินสมทบกองทุนพัฒนาฝีมือแรงงาน ลงวันที่ 1 กรกฎาคม พ.ศ. 2558

ข้อ 6 ให้ค่าจ้างขั้นต่ำและขั้นสูงที่ใช้เป็นฐานในการคำนวณเงินสมทบเป็นอัตราเดียวกันเป็นจำนวนเดือนละเท่ากับค่าจ้างขั้นต่ำสุดตามกฎหมายว่าด้วยการคุ้มครองแรงงานคุณสามสิบ

ข้อ 7 เงินสมทบให้คำนวณจากอัตราค่าจ้างขั้นต่ำและขั้นสูงตามที่รัฐมนตรีโดยคำแนะนำของคณะกรรมการประกาศกำหนดคุณจำนวนลูกจ้างที่ไม่ได้จัดให้มีการฝึกอบรมฝีมือแรงงานหรือไม่มีลูกจ้างเข้ารับการทดสอบและผ่านการทดสอบมาตรฐานฝีมือแรงงานแห่งชาติ หรือไม่มีลูกจ้างผู้ผ่านการรับรองความรู้ความสามารถ หรือจัดให้มีการดำเนินการดังกล่าวอย่างใดอย่างหนึ่งหรือรวมกันไม่ครบตามสัดส่วนที่กำหนด คุณจำนวนเดือนที่มีหน้าที่ส่งเงินสมทบในแต่ละปีคุณอัตราเงินสมทบที่รัฐมนตรีประกาศกำหนด

อัตราเงินสมทบ = ร้อยละ 1 ของฐานค่าจ้างที่ใช้ในการคำนวณเงินสมทบ

ฐานค่าจ้าง = อัตราค่าจ้างขั้นต่ำสุดเป็นอัตราเดียวกันตามกฎหมายว่าด้วยการคุ้มครองแรงงานที่ผู้ประกอบการกิจการจ่ายในปีสุดท้ายก่อนปีที่มีการส่งเงินสมทบ x 30 วัน

หมายเหตุ : อัตราค่าจ้างขั้นต่ำสุดเป็นอัตราเดียวกันตามกฎหมายว่าด้วยการคุ้มครองแรงงานปี 2567 คือ 330 บาท เป็นไปตามประกาศคณะกรรมการค่าจ้าง เรื่อง อัตราค่าจ้างขั้นต่ำ (ฉบับที่ 12) ลงวันที่ 8 ธันวาคม พ.ศ. 2566 ทั้งนี้ในปีถัดไปหากมีการเปลี่ยนแปลงอัตราค่าจ้างขั้นต่ำสุดให้พิจารณาตามประกาศคณะกรรมการดังกล่าวก่อนการส่งเงินสมทบด้วย

การคำนวณและสัดส่วนจำนวนลูกจ้างเงินสมทบ
ในการยื่นแบบแสดงการส่งเงินสมทบกองทุนพัฒนาฝีมือแรงงาน (สท. 2)
ตามพระราชบัญญัติส่งเสริมการพัฒนาฝีมือแรงงาน พ.ศ. 2545 และที่แก้ไขเพิ่มเติม ประจำปี พ.ศ. 2567

3. การคำนวณเงินสมทบ

$$\begin{array}{|c|} \hline \text{สูตรการ} \\ \text{คำนวณเงิน} \\ \text{สมทบ} \\ \hline \end{array} = \begin{array}{|c|} \hline \text{ฐานค่าจ้าง (ค่าจ้างขั้นต่ำสุด} \\ \text{ตามกฎหมายว่าด้วยการ} \\ \text{คุ้มครองแรงงาน X 30 วัน)} \\ \hline \end{array} \times \begin{array}{|c|} \hline \text{จำนวนลูกจ้างที่ไม่ได้จัด} \\ \text{ให้มีการพัฒนาฝีมือ} \\ \text{แรงงานตามสัดส่วนที่} \\ \text{กำหนด} \\ \hline \end{array} \times \begin{array}{|c|} \hline \text{จำนวนเดือนที่มีหน้าที่ต้อง} \\ \text{จ่ายเงินสมทบในแต่ละปี} \\ \text{(นับตั้งแต่เดือนที่มีลูกจ้าง} \\ \text{ตั้งแต่ 100 คนขึ้นไป)} \\ \hline \end{array} \times \begin{array}{|c|} \hline \text{อัตราเงินสมทบตามที่} \\ \text{รัฐมนตรีประกาศ} \\ \text{กำหนด} \\ \text{(ร้อยละ.....)} \\ \hline \end{array}$$

ดังนั้นฐานในการคำนวณเงินสมทบประจำปี พ.ศ. 2567
(กรณีที่มีลูกจ้างครบ 100 คน ทั้ง 12 เดือน)
เท่ากับ 330 บาท x 30 วัน x 12 เดือน x 1% = 1,188 บาท (ต่อคน)

การคำนวณและสัดส่วนจำนวนลูกจ้างเงินสมทบ
ในการยื่นแบบแสดงการส่งเงินสมทบกองทุนพัฒนาฝีมือแรงงาน (สท. 2)
ตามพระราชบัญญัติส่งเสริมการพัฒนาฝีมือแรงงาน พ.ศ. 2545 และที่แก้ไขเพิ่มเติม ประจำปี พ.ศ. 2567

3. ตัวอย่างการคำนวณเงินสมทบ

	ตามตัวอย่างที่ 1 กรณี ลูกจ้าง 100 คนขึ้นไป ตั้งแต่เดือนมกราคม พ.ศ. 2567	ตามตัวอย่างที่ 2 กรณีลูกจ้าง 100 คนขึ้นไป ระหว่างปี พ.ศ. 2567
สัดส่วนที่ต้องพัฒนาฝีมือแรงงาน	51 คน	55 คน
จำนวนเดือน นับตั้งแต่เดือนที่มีลูกจ้าง 100 คนขึ้นไป	12 เดือน	7 เดือน
ฐานค่าจ้างในการคำนวณเงินสมทบ	ค่าจ้างขั้นต่ำสุดฯ ในปี พ.ศ. 2567 = 330 บาท 330 X 30 = 9,900 บาท	ค่าจ้างขั้นต่ำสุดฯ ในปี พ.ศ. 2567 = 330 บาท 330 X 30 = 9,900 บาท
การคำนวณเงินสมทบ กรณีไม่ได้จัดให้มีการพัฒนาฝีมือแรงงานเลย	เงินสมทบ = $9,900 \times 51 \times 12 \times 1\% = 60,588$ 100	เงินสมทบ = $9,900 \times 55 \times 7 \times 1\% = 38,115$ 100
การคำนวณเงินสมทบ กรณีจัดให้มีการพัฒนาฝีมือแรงงาน แต่ไม่ครบตามสัดส่วนที่กำหนด	สัดส่วนที่ต้องมีการพัฒนาทั้งหมด = 51 คน มีการพัฒนาและผ่านการรับรอง = 28 คน ไม่ครบตามสัดส่วน = 23 คน เงินสมทบ = $9,900 \times 23 \times 12 \times 1\% = 27,324$ 100	สัดส่วนที่ต้องมีการพัฒนาทั้งหมด = 55 คน มีการพัฒนาและผ่านการรับรอง = 24 คน ไม่ครบตามสัดส่วน = 31 คน เงินสมทบ = $9,900 \times 31 \times 7 \times 1\% = 21,483$ 100

การคำนวณสัดส่วนจำนวนลูกจ้างและเงินสมทบ
ในการยื่นแบบแสดงการส่งเงินสมทบกองทุนพัฒนาฝีมือแรงงาน (สท. 2)
ตามพระราชบัญญัติส่งเสริมการพัฒนาฝีมือแรงงาน พ.ศ. 2545 และที่แก้ไขเพิ่มเติม ประจำปี พ.ศ. 2566

4. การคำนวณเงินเพิ่ม

ระเบียบคณะกรรมการส่งเสริมการพัฒนาฝีมือแรงงานว่าด้วยหลักเกณฑ์และวิธีการในการประเมินเงินสมทบและเงินเพิ่ม พ.ศ. 2558 ลงวันที่ 28 พฤษภาคม พ.ศ. 2558 ข้อ 5 เงินเพิ่มให้คำนวณจากจำนวนเงินสมทบที่ยังไม่ได้นำส่งหรือจำนวนเงินสมทบที่ยังขาดอยู่ คูณ ร้อยละหนึ่งจุดห้า คูณ จำนวนเดือนที่ค้างชำระ นับแต่วันถัดจากวันที่ต้องนำส่งเงินสมทบ

การคำนวณเดือน เศษของเดือนถ้าถึงสิบห้าวันให้นับเป็นหนึ่งเดือน ถ้าน้อยกว่านั้นให้ปัดทิ้ง

ดังนั้น ผู้ประกอบการรายใดไม่จ่ายเงินสมทบภายในเดือนมีนาคมของปีถัดไปทุกปี หรือจ่ายไม่ครบตามสัดส่วนที่กำหนดจะต้องชำระเงินเพิ่ม ดังนี้

อัตราเงินเพิ่มต่อเดือน = 1.5% ของเงินสมทบที่ยังไม่ได้นำส่งหรือเงินสมทบที่ยังส่งไม่ครบ

จำนวนเดือน = ส่งเงินสมทบเกินกำหนดตั้งแต่ 15 วันขึ้นไป ให้นับเป็น 1 เดือน

(เศษของเดือนถ้าถึง 15 วัน ให้คิดเป็น 1 เดือน ถ้าน้อยกว่า 15 วัน ให้ตัดทิ้ง)

$$\boxed{\text{เงินเพิ่ม}} = \boxed{\text{เงินสมทบที่ยังไม่ได้นำส่ง}} \times \boxed{\text{อัตราเงินเพิ่ม 1.5 \% ต่อเดือน}} \times \boxed{\text{จำนวนเดือนที่ค้างชำระ}}$$

การคำนวณสัดส่วนจำนวนลูกจ้างและเงินสมทบ
ในการยื่นแบบแสดงการส่งเงินสมทบกองทุนพัฒนาฝีมือแรงงาน (สท. 2)
ตามพระราชบัญญัติส่งเสริมการพัฒนาฝีมือแรงงาน พ.ศ. 2545 และที่แก้ไขเพิ่มเติม ประจำปี พ.ศ. 2566

4. ตัวอย่างการคำนวณเงินเพิ่ม

วันที่จ่าย เงินสมทบ	เงินสมทบ จากตัวอย่าง ที่ 1 กรณีไม่จัด ฝึกอบรมเลย	จำนวน เดือน ที่ค้างชำระ	คำนวณเงินเพิ่ม(บาท)	เงินที่ต้องชำระ (บาท) (เงินสมทบ + เงินเพิ่ม)
14 เม.ย. 68	60,588	(เศษไม่ถึง 15 วัน)	-	60,220.80
15 เม.ย. 68	60,588	1	$60,588 \times 1.5\% \times 1 = 908.82$	$60,588 + 908.82 = 61,496.82$
14 พ.ค. 68	60,588	1	$60,588 \times 1.5\% \times 1 = 908.82$	$60,588 + 908.82 = 61,496.82$
15 พ.ค. 68	60,588	2	$60,588 \times 1.5\% \times 2 = 1,817.64$	$60,588 + 1,817.64 = 62,405.64$

ขั้นตอนการดำเนินการ & E-Book สำหรับผู้ประกอบการ

e-Book "สท. 2"

**e-Book ขั้นตอนการยื่นแบบแสดงการส่งเงินสมทบ
กองทุนพัฒนาฝีมือแรงงาน (สท. 2)**
ตามพระราชบัญญัติส่งเสริมการพัฒนาฝีมือแรงงาน พ.ศ. 2545
ผ่านระบบบริการ PRB e-Service

จัดทำโดย กองส่งเสริมการพัฒนาฝีมือแรงงาน กรมพัฒนาฝีมือแรงงาน

ผู้ประกอบการสามารถศึกษา
ขั้นตอนการยื่นแบบ
แสดงการส่งเงินสมทบฯ (สท. 2)
ผ่านระบบบริการ PRB e-Service
ได้แล้ววันนี้
โดยสแกนเพื่อศึกษาขั้นตอน
ที่ QR Code ด้านขวาได้เลยค่ะ :)

Scan here

<https://online.pubhtml5.com/luxk/qnl/>



ข้อมูลการยื่น สท.2 www.dsd.go.th/sdpa

การแสดงผล	ก	ก	ก	+	ก	-	หน้าแรก	เกี่ยวกับหน่วยงาน	คลังความรู้	ระบบสารสนเทศสำหรับประชาชน	ติดต่อเรา
1. แบบ สท.2 ปี 67.pdf							133 KB		.pdf	339	
2. วิธีการคำนวณสัดส่วนลูกจ้างและจำนวนเงินสมทบ ปี 2567.pdf							290 KB		.pdf	261	
3. ขั้นตอนยื่น สท.2 ประจำปี พ.ศ. 2567 ผ่านระบบ PRB e-Service.pdf							16,272 KB		.pdf	176	
3.1 ภาพ e-Book ขั้นตอนยื่น สท. 2 ประจำปี พ.ศ. 2567 (QR-Code).png							448 KB		.png	130	
4. ตารางสรุปฐานในการคำนวณเงินสมทบ ปี 2548-2567.pdf							191 KB		.pdf	89	
6. ประกาศกระทรวงแรงงาน เรื่อง กำหนดประเภท ขนาด และท้องที่ที่ผู้ประกอบกิจ...							33 KB		.pdf	63	
7. ประกาศกระทรวงแรงงาน เรื่องอัตราเงินสมทบฯ.pdf							33 KB		.pdf	66	
7.1 ประกาศกระทรวงแรงงาน เรื่องอัตราเงินสมทบฯ (ฉบับที่ 2).pdf							91 KB		.pdf	88	
8. ระเบียบคณะกรรมการส่งเสริม เรื่องหลักเกณฑ์และวิธีการในการ							114 KB		.pdf	89	



ขั้นตอนการยื่นแบบแสดงการส่งเงินสมทบ กองทุนพัฒนาฝีมือแรงงาน

ตามพระราชบัญญัติส่งเสริมการพัฒนาฝีมือแรงงาน พ.ศ. 2545

ผ่านระบบบริการ PRB e-Service
สำหรับผู้ประกอบการ



กองส่งเสริมการพัฒนาฝีมือแรงงาน
กรมพัฒนาฝีมือแรงงาน กระทรวงแรงงาน
ตุลาคม 2567

อ้างอิง: พระราชบัญญัติส่งเสริมการพัฒนาฝีมือแรงงาน พ.ศ. 2545

การยื่นแบบแสดงการส่งเงินสมทบ กองทุนพัฒนาฝีมือแรงงาน (สท. 2) ผ่านระบบบริการ PRB e-Service สำหรับผู้ประกอบการ



ขั้นตอนการเข้าใช้ระบบบริการ PRB e-Service

- Step 1 การเข้าระบบ PRB e-Service
- Step 2 การ Login เข้าระบบ
- Step 3 การตรวจสอบรายชื่อพนักงานที่ผ่านการรับรองหลักสูตรแล้ว
- Step 4 การยื่นแบบแสดงการส่งเงินสมทบกองทุนพัฒนาฝีมือแรงงาน
- Step 5 การชำระเงินสมทบ (กรณีไม่มีการพัฒนาฝีมือแรงงานเลยหรือพัฒนาฝีมือแรงงานไม่ครบตามสัดส่วนที่กำหนด)
- Step 6 การพิมพ์ใบเสร็จรับเงินอิเล็กทรอนิกส์

ระบบบริการภาครัฐผ่านระบบอิเล็กทรอนิกส์
(ระบบบริการ PRB e-Service)



การยื่นแบบแสดงการส่งเงินสมทบ กองทุนพัฒนาฝีมือแรงงาน (สท. 2)

ผ่านระบบบริการ PRB e-Service สำหรับผู้ประกอบการ



Step 1 การเข้าสู่ระบบ PRB e-Service

เข้าเว็บไซต์เพื่อใช้บริการที่
<http://e-service.dsd.go.th>
คลิกเลือก ระบบ PRB e-Service



หรือสแกนที่นี่

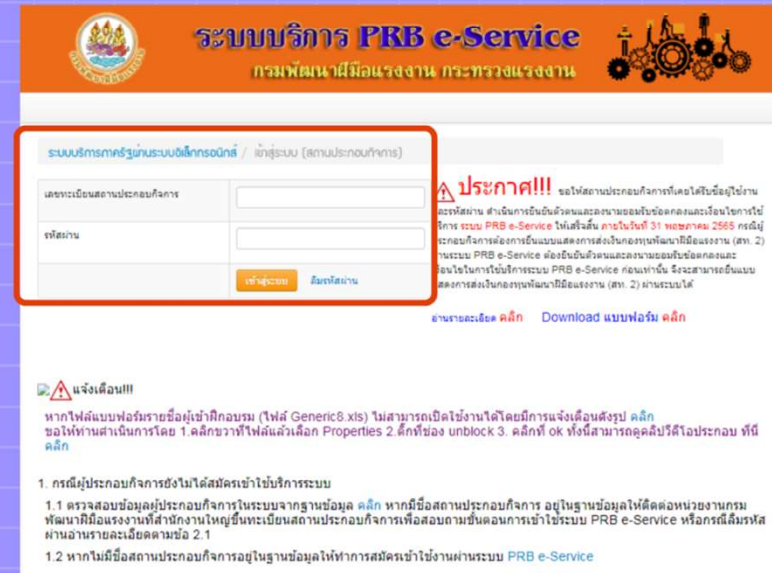
การยื่นแบบแสดงการส่งเงินสมทบ กองทุนพัฒนาฝีมือแรงงาน (สท. 2)

ผ่านระบบบริการ PRB e-Service สำหรับผู้ประกอบการ

Step 2 การ Login เข้าสู่ระบบ



หน้า Login ให้กรอก Username และ Password
เพื่อเข้าสู่ระบบ (กรณีลืมรหัสผ่านให้คลิกที่ ลืมรหัสผ่าน
ระบบจะส่ง Password ให้ใหม่ตาม Email ที่ท่านได้แจ้งไว้)



การยื่นแบบแสดงการส่งเงินสมทบ กองทุนพัฒนาฝีมือแรงงาน (สท. 2)

ผ่านระบบบริการ PRB e-Service สำหรับผู้ประกอบการ

Step 3 การตรวจสอบรายชื่อพนักงานที่ผ่านการรับรองหลักสูตรแล้ว



เมื่อ Login เข้าสู่ระบบเรียบร้อยแล้วให้คลิกที่ "ระบบบันทึกข้อมูลจำนวนลูกจ้างและตรวจสอบรายชื่อลูกจ้างที่ผ่านการรับรองหลักสูตร" (วิธีการดูหน้าถัดไป) หลังจากนั้นให้คลิกที่เมนู "ยื่นแบบแสดงการส่งเงินสมทบกองทุนพัฒนาฝีมือแรงงาน"

ผู้ประกอบการสามารถตรวจสอบจำนวนลูกจ้างได้ที่เมนู "ระบบบันทึกข้อมูลจำนวนลูกจ้างและตรวจสอบรายชื่อลูกจ้างที่ผ่านการรับรองหลักสูตร" เพื่อใช้ในการยื่นแบบแสดงการส่งเงินสมทบฯ

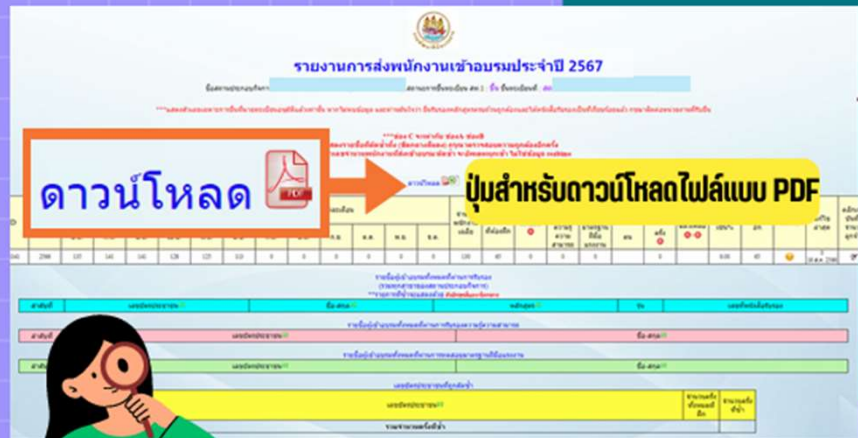
การยื่นแบบแสดงการส่งเงินสมทบ กองทุนพัฒนาฝีมือแรงงาน (สท. 2)

ผ่านระบบบริการ PRB e-Service สำหรับผู้ประกอบการ

Step 3 การตรวจสอบรายชื่อพนักงานที่ผ่านการรับรองหลักสูตรแล้ว



ผู้ประกอบการสามารถ Login เข้าสู่ระบบบันทึกข้อมูลลูกจ้าง และตรวจสอบรายชื่อลูกจ้างที่ผ่านการรับรองหลักสูตรฯ ปี 2567 (ฝึกอบรม ระหว่างวันที่ 1 มกราคม - 31 ธันวาคม 2567 ยื่นรับรองไม่เกิน 15 มกราคม 2568) และตรวจสอบรายชื่อลูกจ้างที่ผ่านการรับรองหลักสูตรฯ ปี 2567 เพื่อเตรียมข้อมูลสำหรับนำไปกรอกใบในส่วนที่ระบุจำนวนลูกจ้างที่ผ่านการฝึกอบรมฝีมือแรงงานในขั้นตอนการยื่น สท.2



การยื่นแบบแสดงการส่งเงินสมทบ กองทุนพัฒนาฝีมือแรงงาน (สท. 2)

ผ่านระบบบริการ PRB e-Service สำหรับผู้ประกอบการ

Step 4 การยื่นแบบแสดงการส่งเงินสมทบกองทุนพัฒนาฝีมือแรงงาน



Step 3



Step 4

เมื่อผู้ประกอบการตรวจสอบรายชื่อลูกจ้าง
ที่ผ่านการรับรองวิทยฐานะฯ ตาม Step 3 เรียบร้อยแล้ว
ให้เข้าเมนูยื่นแบบแสดงการส่งเงินสมทบกองทุนพัฒนาฝีมือ
แรงงาน โดยคลิก “+เพิ่ม” เพื่อไปยังหน้าถัดไป

ระบบบริการ PRB e-Service
กรมพัฒนาฝีมือแรงงาน กระทรวงแรงงาน

ระบบบริการภาครัฐผ่านระบบอิเล็กทรอนิกส์ / บริการสำหรับสถานประกอบการ / แบบแสดงการส่งเงินสมทบกองทุนพัฒนาฝีมือแรงงาน (สท.2)

เลขที่เอกสาร	ชื่อผู้ประกอบการ	วันที่ขอความยินยอม	สถานะความยินยอม	+
122222222		13/9/2564	จำนวนเงินที่ชำระลูกจ้างแล้ว	รายละเอียด
122232564		13/9/2564	เอกสารประเมิน	แก้ไข ลบ
-		7/9/2564	เอกสารประเมิน	แก้ไข ลบ
000612564		24/6/2564	จำนวนเงินที่ชำระลูกจ้างแล้ว	รายละเอียด

รายการที่ 1 - 4 จากทั้งหมด 4 รายการ

การยื่นแบบแสดงการส่งเงินสมทบ กองทุนพัฒนาฝีมือแรงงาน (สท. 2)

ผ่านระบบบริการ PRB e-Service สำหรับผู้ประกอบการ

Step 4.1 ให้ผู้ประกอบการตรวจสอบข้อมูล พร้อมใส่รายละเอียด ของผู้ประสานงานให้ครบถ้วน

ระบบบริการภาครัฐผ่านระบบอิเล็กทรอนิกส์
กรมพัฒนาฝีมือแรงงาน กระทรวงแรงงาน

ส่วนที่ 1 ข้อมูลบริษัท

ส่งเสริมการฝึก > แบบแสดงการส่งเงินสมทบกองทุนพัฒนาฝีมือแรงงาน (สท.2)

ข้อมูลบริษัท		
เลขที่บัญชีธนาคารตามกฎหมายว่าด้วยการ ประกันสังคม	1234567890 (เลข 10 หลัก)	ตัวอย่าง
เลขทะเบียนนิติบุคคล / เลขทะเบียนพาณิชย์	1234567890123 (เลข 13หลัก)	
ชื่อบริษัท	โดย	
ที่อยู่	เลขที่ 123 หมู่ที่ 4 ถนนมิตรไมตรี แขวงดินแดง เขตดินแดง กรุงเทพมหานคร	
ประเภทกิจการ	ฝึกอบรมฝีมือแรงงาน	
รอบปีภาษี	มกราคม - ธันวาคม	
จำนวนพนักงาน	ขณะยื่นค่าชดเชยพนักงานทั้งสิ้น 0 คน ชาย 0 คน หญิง 0 คน	
สาขาที่ยื่นขอรับรอง		
หมายเลขที่แจ้งขอรับรอง		
รายละเอียดผู้ประสานงาน (ชื่อ-สกุล-เบอร์โทรศัพท์-อีเมล-LineID)	กรอกรายละเอียดผู้ประสานงาน เพื่อให้สะดวกในการติดต่อ	

***สำหรับผู้ประกอบการที่มีสาขาหรือมีลูกจ้างทำงานในท้องถิ่นด้วย
ให้นับรวมจำนวนลูกจ้างของสาขาทุกแห่งเข้าด้วยกัน
และให้สำนักงานใหญ่ยื่นแบบแสดงการส่งเงินสมทบรวมกัน

การยื่นแบบแสดงการส่งเงินสมทบ กองทุนพัฒนาฝีมือแรงงาน (สท. 2)

ผ่านระบบบริการ PRB e-Service สำหรับผู้ประกอบการ

Step 4.2 ระบุว่ายื่น สท. 2 ประจำปีใด และดำเนินการบันทึกข้อมูล
ส่วนที่ 2 การคำนวณสัดส่วนลูกจ้างที่ต้องจัดให้มีการพัฒนา
ฝีมือแรงงาน **แถบที่ 1** รายงานจำนวนลูกจ้าง ณ วันสิ้นเดือน

ส่วนที่ 2

ระบุว่ายื่น สท. 2 ประจำปีใด

ตัวอย่าง

***ไฟล์ที่ Upload แต่ละเดือน จะต้องตั้งชื่อไฟล์ต่างกัน เช่น
มกราคม ชื่อไฟล์ ลูกจ้าง_ม.ค..xls
กุมภาพันธ์ ชื่อไฟล์ ลูกจ้าง_ก.พ..xls
หากตั้งชื่อไฟล์เหมือนเดือนถัดไปจะไม่สามารถ Upload ไฟล์ได้

กรณีที่ Browse แล้วไม่พบไฟล์ ให้เลือก All Files (*.*) เพื่อแสดงผลไฟล์ทุกประเภท

การยื่นแบบแสดงการส่งเงินสมทบ กองทุนพัฒนาฝีมือแรงงาน (สท. 2)

ผ่านระบบบริการ PRB e-Service สำหรับผู้ประกอบการ

Step 4.2 (ต่อ) กรณีที่ Browse แล้วไม่พบไฟล์ที่จะ Upload

1 หาก Browse ไฟล์ แล้วไม่เห็นไฟล์ที่ต้องการ ปรากฏขึ้นมาดังภาพตัวอย่าง

2 ให้เลือก All Files (*.*) เพื่อแสดงผลไฟล์ทุกประเภท

3 ไฟล์ทุกนามสกุล ไฟล์ทุกประเภท จะปรากฏดังภาพ

การยื่นแบบแสดงการส่งเงินสมทบ กองทุนพัฒนาฝีมือแรงงาน (สท. 2)

ผ่านระบบบริการ PRB e-Service สำหรับผู้ประกอบการ

Step 4.3 ส่วนที่ 2 แดงที่ 1 รายงานจำนวนลูกจ้าง ณ วันสิ้นเดือน

ส่วนที่ 2 แดงที่ 1 รายงานจำนวนลูกจ้าง ณ วันสิ้นเดือนแต่ละเดือน

- เมื่อกรอกจำนวนลูกจ้างครบแล้ว ตาม Step 4.2 ระบบจะคำนวณข้อ 1.1 - 1.4 ให้อัตโนมัติ
- ให้ผู้ประกอบการระบุจำนวนเอกสารที่ Upload เข้าสู่ระบบว่ามีจำนวนกี่แผ่นที่หน้า
- กดบันทึกข้อมูลด้านล่าง

1.1 จำนวนรวมลูกจ้างทั้งหมดในปี (เริ่มนับตั้งแต่เดือนที่มีลูกจ้าง 100 คนขึ้นไป)	0 คน
1.2 จำนวนเดือน (เริ่มนับตั้งแต่เดือนที่มีลูกจ้างตั้งแต่ 100 คนขึ้นไป)	0 เดือน
1.3 จำนวนลูกจ้างเฉลี่ยในรอบปี (จำนวนจากข้อ 1.1 หารด้วยจำนวนจากข้อ 1.2 แล้วเศษทิ้ง)	0 คน
1.4 จำนวนลูกจ้างที่ส่งข้อมูลไม่มีการพัฒนาฝีมือแรงงาน (ร้อยละ 50 ของจำนวนลูกจ้างเฉลี่ย จากข้อ 1.3 แล้วเศษทิ้ง)	0 คน

เอกสารแสดงจำนวนลูกจ้างทั้งหมดของผู้ประกอบการ (เช่น สท. 1-10 ในปีที่ผ่านมายังไม่ถึง 12 เดือน หรือ สำเนาทะเบียนลูกจ้าง หรือสำเนาบัญชีจำนวนค่าจ้าง ตามกฎหมายว่าด้วยการคุ้มครองแรงงาน) จำนวน แผ่น หน้า

ตัวอย่าง

สำหรับเจ้าหน้าที่

การตรวจสอบการชำระเงินสมทบ	เลือกประเมิน	ส่งเงินให้เงินเดิม	0 บาท
เลขยอด			
การชำระเงินสมทบ	ใบเสร็จรับเงินเลขที่	เลขที่	วันที่
เจ้าหน้าที่ผู้ตรวจสอบ	ชื่อ - นามสกุล	ตำแหน่ง	วันที่
เจ้าหน้าที่การเงิน	ชื่อ - นามสกุล	ตำแหน่ง	วันที่
ผู้ดำเนินการ	ชื่อ - นามสกุล	ตำแหน่ง	วันที่

บันทึก

การยื่นแบบแสดงการส่งเงินสมทบ กองทุนพัฒนาฝีมือแรงงาน (สท. 2)

ผ่านระบบบริการ PRB e-Service สำหรับผู้ประกอบการ

Step 4.4 ส่วนที่ 2 แดงที่ 2 รายงานจำนวนลูกจ้าง ณ วันสิ้นเดือน

ส่วนที่ 2 แดงที่ 2 รายงานจำนวนลูกจ้าง ณ วันสิ้นเดือนแต่ละเดือน

- ส่วนที่ 2 แดงที่ 2 การประเมินเงินสมทบกองทุน ให้กรอกจำนวนลูกจ้างที่ผ่านการฝึกอบรมฝีมือแรงงาน (สำหรับจำนวนลูกจ้างที่ผ่านการทดสอบมาตรฐานฝีมือแรงงาน และลูกจ้างที่ผ่านการรับรองความรู้ความสามารถ หากไม่มีให้ข้ามไป หากมีให้กรอกตัวเลขผู้ผ่านพร้อมแนบเอกสารหลักฐานที่เกี่ยวข้อง)

ตัวอย่าง

ส่วนที่ 2 แดงที่ 2 การประเมินเงินสมทบกองทุน

กรอกจำนวนลูกจ้างที่ผ่านการทดสอบมาตรฐานฝีมือแรงงาน

กรอกจำนวนลูกจ้างที่ผ่านการรับรองความรู้ความสามารถ

ระบบคำนวณให้อัตโนมัติ

สามารถดาวน์โหลดแบบฟอร์มรายชื่อผู้ผ่านการทดสอบและผู้ผ่านการรับรองความรู้ความสามารถได้จาก Link ที่ปรากฏและนำมา Upload เพื่อใช้เป็นหลักฐานในการประเมินเงินสมทบกองทุน

กรอกจำนวนลูกจ้างที่ได้รับความเห็นชอบ

การยื่นแบบแสดงการส่งเงินสมทบ กองทุนพัฒนาฝีมือแรงงาน (สท. 2)

ผ่านระบบบริการ PRB e-Service สำหรับผู้ประกอบการ

Step 4.5 ส่วนที่ 2 แดงที่ 2 รายงานจำนวนลูกจ้าง ณ วันสิ้นเดือน

ส่วนที่ 2 แดงที่ 2 รายงานจำนวนลูกจ้าง ณ วันสิ้นเดือนแต่ละเดือน

กรณีผู้ประกอบการมีลูกจ้างที่ผ่านการทดสอบมาตรฐานฝีมือแรงงานแห่งชาติ และผ่านการรับรองความรู้ความสามารถ ให้แนบหลักฐานทั้งไฟล์รายชื่อและไฟล์หนังสือผู้ผ่านการทดสอบฯ ผู้ผ่านการรับรองฯ ให้ครบถ้วน

กรณีผู้ประกอบการมีลูกจ้างที่ผ่านการทดสอบมาตรฐานฝีมือแรงงานแห่งชาติ และมีลูกจ้างที่ผ่านการรับรองความรู้ความสามารถ ดำเนินการ ดังนี้

1. ให้ความโหลด "แบบฟอร์ม" และกรอกรายละเอียดจำนวนลูกจ้างที่ผ่านการทดสอบมาตรฐานฝีมือแรงงานแห่งชาติให้ครบถ้วน
 - 1.1 ให้ "Browse..." แนบไฟล์รายชื่อผู้ผ่านการทดสอบมาตรฐานฝีมือแรงงานแห่งชาติ
 - 1.2 ให้ "Browse..." แนบไฟล์หนังสือรับรองผู้ผ่านการทดสอบมาตรฐานฝีมือแรงงาน
2. ให้ความโหลด "แบบฟอร์ม" และกรอกรายละเอียดจำนวนลูกจ้างที่ผ่านการรับรองความรู้ความสามารถให้ครบถ้วน
 - 2.1 ให้ "Browse..." แนบไฟล์รายชื่อผู้ผ่านการรับรองความรู้ความสามารถ
 - 2.2 ให้ "Browse..." แนบไฟล์หนังสือรับรองผู้ผ่านการรับรองความรู้ความสามารถ

ตัวอย่าง

การยื่นแบบแสดงการส่งเงินสมทบ กองทุนพัฒนาฝีมือแรงงาน (สท. 2)

ผ่านระบบบริการ PRB e-Service สำหรับผู้ประกอบการ

Step 4.6 ส่วนที่ 2 แดงที่ 2 รายงานจำนวนลูกจ้าง ณ วันสิ้นเดือน

ส่วนที่ 2 แดงที่ 2 รายงานจำนวนลูกจ้าง ณ วันสิ้นเดือนแต่ละเดือน

ส่วนที่ 2 แดงที่ 2 การประเมินเงินสมทบกองทุน

ข้อ 3 สถานะของผู้ประกอบการ และข้อ 4 การคำนวณสัดส่วนลูกจ้างที่ดำเนินการพัฒนาฝีมือแรงงาน ระบบจะตั้งเลือกให้อัตโนมัติตามข้อมูลที่กรอกไว้ในส่วนที่ 2 แดงที่ 1 รายงานจำนวนลูกจ้าง ณ วันสิ้นเดือน

ตัวอย่าง

การยื่นแบบแสดงการส่งเงินสมทบ กองทุนพัฒนาฝีมือแรงงาน (สท. 2)

ผ่านระบบบริการ PRB e-Service สำหรับผู้ประกอบการ

เมื่อกำหนดแบบ สท. 2 เข้าระบบเรียบร้อยแล้ว ให้รอเจ้าหน้าที่ตรวจสอบแบบ
และให้สังเกตตรง “สถานะความเห็นชอบ”

คำอธิบายสถานะความเห็นชอบในระบบบริการ PRB e-Service

- *รอการประเมิน คือ เจ้าหน้าที่ยังไม่ได้เข้าไปตรวจสอบแบบแสดงการส่งเงินสมทบกองทุน (สท. 2)
- *ไม่ต้องส่งเงินสมทบเข้ากองทุน คือ เจ้าหน้าที่เข้าไปตรวจสอบเรียบร้อยแล้ว และไม่ต้องส่งเงินสมทบเข้ากองทุน
- *จำนวนเงินที่คำนวณถูกต้องแล้ว คือ เจ้าหน้าที่เข้าไปตรวจสอบเรียบร้อยแล้ว และมีการส่งเงินสมทบเข้ากองทุน
- *จำนวนเงินที่คำนวณไม่ถูกต้อง คือ เจ้าหน้าที่เข้าไปตรวจสอบเรียบร้อยแล้ว และพบว่าจำนวนเงินที่คำนวณไม่ถูกต้อง

ทั้งนี้ กรณีผู้ประกอบการที่มีการส่งเงินสมทบเข้ากองทุน เมื่อเจ้าหน้าที่เข้าไปตรวจสอบเรียบร้อยแล้ว ระบบจะแจ้งว่า “จำนวนเงินที่คำนวณถูกต้องแล้ว” ให้ “พิมพ์ใบแจ้งการชำระเงิน” จากระบบนำไปชำระเงินผ่านแอปพลิเคชัน Krungthai NEXT โดยการสแกนบาร์โค้ดหรือนำไปชำระเงินได้ที่ธนาคารกรุงไทย จำกัด (มหาชน) ทุกสาขาทั่วประเทศ

การยื่นแบบแสดงการส่งเงินสมทบ กองทุนพัฒนาฝีมือแรงงาน (สท. 2)

ผ่านระบบบริการ PRB e-Service สำหรับผู้ประกอบการ

Step 5 การนำใบแจ้งการชำระเงิน ไปชำระเงินสมทบ



ผู้ประกอบการสามารถพิมพ์ใบ
แจ้งการชำระเงิน นำไปชำระได้ที่
ธนาคารกรุงไทย ทุกสาขา
เมื่อเงินสมทบเข้าระบบเรียบร้อยแล้ว สามารถเข้ามาพิมพ์ใบเสร็จ
อิเล็กทรอนิกส์ได้ที่ PRB e-Service

ตรวจสอบข้อมูลที่ปรากฏ
บนใบแจ้งการชำระเงิน
ให้เรียบร้อยก่อนนำไปชำระเงิน



การยื่นแบบแสดงการส่งเงินสมทบ กองทุนพัฒนาฝีมือแรงงาน (สท. 2)

ผ่านระบบบริการ PRB e-Service สำหรับผู้ประกอบการ

Step 6 การดาวน์โหลดใบเสร็จอิเล็กทรอนิกส์



เพื่อดำเนินการชำระเงินสมทบเรียบร้อยแล้ว ผู้ประกอบการสามารถดาวน์โหลด
ใบเสร็จอิเล็กทรอนิกส์ได้ในระบบบริการ PRB e-Service

ตัวอย่าง

หลังจากดำเนินการชำระเงินสมทบ
กองทุน ณ ธนาคารกรุงไทยแล้ว
ผู้ประกอบการสามารถเข้ามาใน
ระบบบริการ PRB e-Service เพื่อ
ดาวน์โหลดใบเสร็จอิเล็กทรอนิกส์ได้

ข้อมูลการชำระจะแสดงผลในส่วนนี้ และมีปุ่มให้ดาวน์โหลดใบเสร็จอิเล็กทรอนิกส์

DOWNLOAD

PRB.
e-Service

การยื่นแบบแสดงการส่งเงินสมทบ กองทุนพัฒนาฝีมือแรงงาน (สท. 2)

ผ่านระบบบริการ PRB e-Service สำหรับผู้ประกอบการ

หากต้องการแก้ไขข้อมูล หลังจากดำเนินการยื่นแบบแสดงการส่งเงินสมทบ
กองทุนพัฒนาฝีมือแรงงาน (สท. 2) ผ่านระบบบริการ PRB e-Service แล้ว
จะดำเนินการแก้ไขได้กรณีที่ข้อมูลอยู่ในสถานะ: "รอการประเมิน" เท่านั้น
เนื่องจากเจ้าหน้าที่ยังไม่ได้เข้าไปดำเนินการตรวจสอบ
โดยสามารถกดเข้าไป "แก้ไข" ตามภาพ

ตัวอย่าง

ระบบบริการ PRB e-Service
กรมพัฒนาฝีมือแรงงาน กระทรวงแรงงาน

เลขที่เอกสาร	ชื่อผู้ประกอบการ	รหัสสถานประกอบการ	สถานะความคืบหน้า	+ เสนอ
122222222			จำนวนเงินที่ชำระถูกต้องแล้ว	รายละเอียด
12223/2564			รอการประเมิน	แก้ไข
00061/2564			จำนวนเงินที่ชำระถูกต้องแล้ว	รายละเอียด

รายการที่ 1 - 4 จากทั้งหมด 4 รายการ

การยื่นแบบแสดงการส่งเงินสมทบ กองทุนพัฒนาฝีมือแรงงาน (สท. 2)

ผ่านระบบบริการ PRB e-Service สำหรับผู้ประกอบการ

เมื่อพบปัญหาการใช้งานระบบ PRB e-Service ต้องทำอย่างไร



“หากพบปัญหา
การใช้งานระบบ
สามารถ Printscreen
หรือ Capture ภาพ
หน้าจอที่มีปัญหา และ
เข้ามาแจ้งปัญหา
ด้านการใช้งานระบบ
เมื่อแจ้งปัญหาพร้อม
Upload ภาพประกอบ
ปัญหาที่พบ”

แจ้งปัญหาการใช้งานระบบ (สท. 2) พร้อมอัปโหลดรูปภาพประกอบปัญหาที่พบ

การยื่นแบบแสดงการส่งเงินสมทบ กองทุนพัฒนาฝีมือแรงงาน (สท. 2)

ผ่านระบบบริการ PRB e-Service สำหรับผู้ประกอบการ

ตัวอย่างหน้าแจ้งปัญหาระบบส่งเสริมการพัฒนาฝีมือแรงงาน
และ e-Service



เมื่อคลิกปุ่ม แจ้งปัญหา จะปรากฏหน้าต่างให้ใส่
ข้อมูลที่จำเป็น เช่น ชื่อผู้แจ้ง เบอร์โทร ชื่อ
สถานประกอบการ ฯลฯ โดยแบบรูปถ่าย
ประกอบปัญหาที่พบ

“การติดตามสถานะ/ผลการแจ้งปัญหา
ตรวจสอบได้จากคอลลิบ์ คำตอบ หากมีข้อผิดพลาดที่ต้อง
ทำการแก้ไขใด ๆ เจ้าหน้าที่ผู้ดูแลระบบจะแจ้งให้ท่านทราบ”

สถานะ	ID	รายละเอียดปัญหา	ชื่อผู้แจ้ง	ปัญหา/ข้อสงสัย	วันที่แจ้ง	ผู้แจ้ง
?	102240223	ขอ... (รายละเอียด)	สมชาย ใจดี	ปัญหาการส่งเงินสมทบ...	18/11/2022 16:52:47	
!	102240489	แจ้ง... (รายละเอียด)	สมชาย ใจดี	แจ้งปัญหาการใช้งานระบบ...	17/11/2022 09:27:17	
!	102240202	แจ้ง... (รายละเอียด)	สมชาย ใจดี	แจ้งปัญหาการใช้งานระบบ...	18/11/2022 14:48:48	
!	102187875	แจ้ง... (รายละเอียด)	สมชาย ใจดี	แจ้งปัญหาการใช้งานระบบ...	17/11/2022 13:48:48	
!	210204028	แจ้ง... (รายละเอียด)	สมชาย ใจดี	แจ้งปัญหาการใช้งานระบบ...	17/11/2022 13:48:48	

การยื่นแบบแสดงการส่งเงินสมทบ กองทุนพัฒนาฝีมือแรงงาน (สท. 2)

ผ่านระบบบริการ PRB e-Service สำหรับผู้ประกอบการ

การยื่นแบบ สท.2 ประจำปี พ.ศ. 2567 ผ่านระบบ PRB e-Service

สามารถยื่นแบบได้ตั้งแต่วันที่ 1 มกราคม 2568 ถึงวันที่ 31 มีนาคม 2568 เท่านั้น



หากเกินกำหนดระยะเวลาดังกล่าว
ผู้ประกอบการ
จะต้องยื่นแบบแสดงการส่งเงินสมทบ
กองทุนพัฒนาฝีมือแรงงาน (สท. 2)
ประจำปี พ.ศ. 2567 ในรูปแบบเอกสาร



กรณีสถานประกอบการตั้งอยู่ในกรุงเทพมหานคร

ให้ยื่น ณ สถาบันพัฒนาฝีมือแรงงาน 13 กรุงเทพมหานคร
หรือสำนักงานพัฒนาฝีมือแรงงานกรุงเทพมหานครพื้นที่ 1 - 5

กรณีสถานประกอบการตั้งอยู่ในจังหวัดอื่น

ให้ยื่น ณ หน่วยงานของกรมพัฒนาฝีมือแรงงานที่ตั้งอยู่ในจังหวัดนั้น
กรณีผู้ประกอบการมีสาขาหรือมีลูกจ้างทำงานในท้องถิ่นด้วย

ให้นำรวมจำนวนลูกจ้างของสาขาทุกแห่งเข้าด้วยกัน
และให้สำนักงานใหญ่ยื่นแบบแสดงการส่งเงินสมทบพร้อมกัน

การยื่นแบบแสดงการส่งเงินสมทบ กองทุนพัฒนาฝีมือแรงงาน (สท. 2)

ผ่านระบบบริการ PRB e-Service สำหรับผู้ประกอบการ

“ข้อควรระวัง” หากยื่นแบบแสดงการส่งเงินสมทบกองทุน
ไม่ทันภายในวันที่ 31 มีนาคมของปีถัดไปทุกปี จะเกิดอะไรขึ้น



ผู้ประกอบการรายใด
ไม่ส่งเงินสมทบภายในเดือนมีนาคมของปีถัดไปทุกปี
หรือจ่ายไม่ครบตามสัดส่วนที่กำหนด
หรือจ่ายเกินกำหนด
จะต้องชำระเงินเพิ่ม ดังนี้

อัตราเงินเพิ่มต่อเดือน = 1.5% ของเงินสมทบที่ยังไม่ได้นำส่งหรือเงินสมทบที่ยังส่งไม่ครบ

จำนวนเดือน = ส่งเงินสมทบเกินกำหนดตั้งแต่ 15 วันขึ้นไป ให้นับเป็น 1 เดือน
(เศษของเดือนถ้าถึง 15 วัน ให้คิดเป็น 1 เดือน ถ้าน้อยกว่า 15 วัน ให้ตัดทิ้ง)

แต่...หากว่าผู้ประกอบการจัดฝึกอบรมพัฒนาฝีมือแรงงาน
ให้แก่ลูกจ้างของตน ครบตามสัดส่วนที่กำหนด (ร้อยละ 50)
เมื่อมายื่นแบบ สท. 2 ก็จะไม่ต้องจ่ายเงินสมทบกองทุนฯ นะคะ

การยื่นแบบแสดงการส่งเงินสมทบ กองทุนพัฒนาฝีมือแรงงาน (สท. 2)

ผ่านระบบบริการ PRB e-Service สำหรับผู้ประกอบการ

ติดต่อสอบถามข้อมูลเพิ่มเติมได้ที่

สถาบันพัฒนาฝีมือแรงงาน
และสำนักงานพัฒนาฝีมือแรงงาน
ทุกแห่งทั่วประเทศ

รายละเอียด ที่อยู่ เบอร์โทรศัพท์
สามารถเข้าถึงได้ที่
<https://tinyurl.com/2ga662su>



ขั้นตอนการยื่นแบบแสดงการส่งเงินสมทบ กองทุนพัฒนาฝีมือแรงงาน

ตามพระราชบัญญัติส่งเสริมการพัฒนาฝีมือแรงงาน พ.ศ. 2545

ผ่านระบบบริการ PRB e-Service
สำหรับผู้ประกอบการ

กองส่งเสริมการพัฒนาฝีมือแรงงาน

กรมพัฒนาฝีมือแรงงาน กระทรวงแรงงาน

ตุลาคม 2567

**วิธีการชำระเงินสมทบกองทุนพัฒนาฝีมือแรงงาน
(กรณียื่นแบบ สท.2 ในรูปแบบเอกสาร และชำระเงินสมทบ ณ หน่วยงาน)**

กรณีชำระเป็นเงินสด เช็ค ที่สถาบันพัฒนาฝีมือแรงงาน/สำนักงานพัฒนาฝีมือแรงงาน
โดยการชำระเป็นเช็ค เช็คต้องมีลักษณะและเงื่อนไขดังนี้

- (1) เป็นเช็คนาดาร และต้องมีใช้เช็คโอนสลักหลัง (แคชเชียร์เช็คเท่านั้น)
- (2) เป็นเช็คมีรายการครบถ้วนตามมาตรา 988 แห่งประมวลกฎหมายแพ่งและพาณิชย์
- (3) เป็นเช็คที่ออกในวันที่นำเช็คนั้นมาชำระหรือเป็นเช็คที่ลงวันที่ก่อนรับชำระไม่เกิน 7 วัน
- (4) เป็นเช็คขีดคร่อม และขีดฆ่าคำว่า “หรือผู้ถือ” ออก

(4.1) กรณีผู้ประกอบการมีสำนักงานใหญ่ตั้งอยู่ในกรุงเทพมหานคร ให้ส่งจ่ายในนาม “เงินกองทุนพัฒนา
ฝีมือแรงงานจังหวัดกรุงเทพมหานคร บัญชีที่ 2”

(4.2) กรณีผู้ประกอบการมีสำนักงานใหญ่ตั้งอยู่ในจังหวัดอื่น ให้ส่งจ่ายในนาม “เงินกองทุนพัฒนาฝีมือ
แรงงานจังหวัด.....บัญชีที่ 2”

หมายเหตุ:- กรณีที่ผู้ประกอบการมาชำระเงินสมทบ ณ หน่วยงาน ให้ผู้ประกอบการชำระด้วยแคชเชียร์เช็ค
เท่านั้น เนื่องจากปลอดภัย เก็บรักษาง่าย ไม่ต้องพกเงินสดจำนวนมาก



Group Line E-service
สปก.จ.ตราด



ดาวนั้โหลดเอกสารสิทธิ
ประโยชน์จากกองทุนฯ



คิวอาร์โค้ดดาวนั้โหลดคำขอ
ช่วยเหลือเงินอุดหนุน