



รายงานสถานการณ์แหล่งน้ำจังหวัดตาก

ไตรมาส 1 ปี 2563 (มกราคม - มีนาคม 2563)

ศูนย์ข้อมูลแหล่งน้ำจังหวัด กระทรวงเกษตรและสหกรณ์



จัดทำโดย : สำนักงานแรงงานจังหวัดตาก

ศาลากลางจังหวัดตาก ชั้น ๑

อำเภอเมือง จังหวัดตาก ๖๓๐๐๐

โทร. ๐-๕๕๕๑-๓๗๗๓ โทรสาร ๐-๕๕๕๑-๒๘๙๖

คำนำ

สำนักงานแรงงานจังหวัดตากได้จัดทำ “บทวิเคราะห์รายงานสถานการณ์แรงงานจังหวัดตาก ไตรมาสที่ 1 ปี 2563 (มกราคม – มีนาคม)” ขึ้น โดยมีวัตถุประสงค์เพื่อบริการข้อมูลข่าวสารด้านแรงงานและอื่นๆ ที่เกี่ยวข้องของจังหวัดตาก เผยแพร่ประชาสัมพันธ์ให้หน่วยงานต่างๆ ตลอดจนเจ้าหน้าที่สนใจได้รับทราบและพิจารณานำไปใช้ประโยชน์ตามที่เหมาะสมต่อไป

สำนักงานแรงงานจังหวัดตาก ขอขอบคุณสำนักงานสถิติจังหวัดตาก สำนักงานคลังจังหวัดตาก สำนักงานพาณิชย์จังหวัดตาก สำนักงานอุตสาหกรรมจังหวัดตาก ส่วนราชการในสังกัดกระทรวงแรงงานจังหวัดตาก และส่วนราชการต่าง ๆ ที่ได้สนับสนุนข้อมูลรวมทั้งคณะกรรมการพัฒนาศูนย์สารสนเทศด้านแรงงานจังหวัดตาก ที่ได้ดำเนินการให้สำเร็จลุล่วงเป็นอย่างดี จึงขอขอบคุณมา ณ โอกาสนี้อย่างรักก็ตามเพื่อให้เอกสารฉบับนี้สมบูรณ์ สามารถนำไปใช้ประโยชน์ได้ดียิ่งขึ้นสำนักงานแรงงานจังหวัดตากยินดีรับฟังข้อคิดเห็นและข้อเสนอแนะเพื่อจะได้ปรับปรุงแก้ไขให้ดีขึ้นต่อไป

สำนักงานแรงงานจังหวัดตาก

พฤษภาคม 2563



สารบัญ

	หน้า
บทสรุปผู้บริหาร	4
สภาพเศรษฐกิจจังหวัดตาก	7
ดัชนีชี้วัดภาวะแรงงาน	
อัตราการมีส่วนร่วมในกำลังแรงงาน	12
อัตราการมีงานทำ	13
อัตราการว่างงาน	14
อัตราการเปลี่ยนแปลงของจำนวนผู้ประกันตนในระบบประกันสังคม (มาตรา33)ผู้ประกันตนที่ขอรับประโยชน์ทดแทนกรณีว่างงานและเลิกจ้าง	15
อัตราการบรรจุงาน	16
อัตราการจัดแรงงานต่างด้าว	16
อัตราการปฏิบัติไม่ถูกต้องตามกฎหมายคุ้มครองแรงงานและกฎหมาย ความปลอดภัยในการทำงานของสถานประกอบการ	17
อัตราการเกิดข้อพิพาทแรงงาน/ข้อขัดแย้งในสถานประกอบการ	18
อัตราแรงงานที่เป็นผู้ประกันตน	19
สถานการณ์แรงงานจังหวัดตาก	
กำลังแรงงาน การมีงานทำ การว่างงาน	20
การส่งเสริมการมีงานทำ	25
การพัฒนาศักยภาพแรงงาน	38
การคุ้มครองแรงงานและสวัสดิการ	39
การประกันสังคม	45
ตารางภาคผนวก	



บทสรุปผู้บริหาร

รายงานสถานการณ์แรงงานและดัชนีชี้วัดสถานะแรงงานจังหวัดตาก ไตรมาส 1 ปี 2563
มีรายละเอียดสรุปได้ดังนี้

สภาพเศรษฐกิจ

จากข้อมูลรายงานภาวะเศรษฐกิจการคลังจังหวัดตาก บ่งชี้เศรษฐกิจจังหวัดตากในเดือนกุมภาพันธ์ 2563 จะมีสัญญาณหดตัวจากเดือนก่อนหน้า เป็นผลมาจากเครื่องชี้ด้านอุปทานหดตัว จากดัชนีผลผลิตภาคเกษตรกรรมและดัชนีผลผลิตภาคบริการหดตัว โดยภาคเกษตรกรรม หดตัวร้อยละ -6.75 เมื่อเทียบกับช่วงเดือนเดียวกันของปีก่อนลดลงจากเดือนก่อนที่ขยายตัวร้อยละ 1.39 เนื่องจากเกษตรกรประสบปัญหาภัยแล้งส่งผลให้ผลผลิตลดลง และดัชนีภาคบริการหดตัวร้อยละ -0.02 เมื่อเปรียบเทียบกับช่วงเดือนเดียวกันของปีก่อนลดลงจากเดือนก่อนที่ขยายตัวร้อยละ 0.50 เป็นผลจากสถานการณ์การแพร่ระบาดของเชื้อไวรัส COVID-19 ส่งผลให้นักท่องเที่ยวไทยและนักท่องเที่ยวต่างประเทศลดลง ส่วนดัชนีผลผลิตภาคอุตสาหกรรมขยายตัวขณะเครื่องชี้เศรษฐกิจด้านอุปสงค์ขยายตัว จากดัชนีการค้าชายแดน (ไทย-เมียนมา) และดัชนีการลงทุนภาคเอกชนขยายตัว ขณะที่ดัชนีการใช้จ่ายภาครัฐ และดัชนีการบริโภคภาคเอกชนหดตัว ด้านเสถียรภาพเศรษฐกิจจังหวัด อัตราเงินเฟ้อขยายตัวอยู่ที่ร้อยละ 0.71 ในส่วนการจ้างงานในจังหวัดหดตัวอยู่ที่ร้อยละ -5.62

รายงานดัชนีราคาผู้บริโภคของจังหวัดตาก ดัชนีราคาผู้บริโภคจังหวัดตากเดือนมีนาคม 2563 (พื้นฐานข้อมูล 2558 = 100) ดัชนีเท่ากับ 99.0 ลดลงร้อยละ 0.5 เมื่อเทียบกับเดือนก่อนหน้า (กุมภาพันธ์ 2563) เท่ากับ 99.5 ถ้าเทียบกับเดือนเดียวกันกับปีก่อน (มีนาคม 2562) ลดลงร้อยละ 0.3

รายงานการจดทะเบียนของนิติบุคคลตั้งใหม่ มีจำนวน 26 ราย ทุนจดทะเบียน 44.20 ล้านบาท สำนักงานอุตสาหกรรมจังหวัดตาก รายงานการจดทะเบียนโรงงานอุตสาหกรรมที่ประกอบกิจการใหม่ ในจังหวัดตากจำนวน 3 โรง จำนวนเงินลงทุน 36.360 ล้านบาท

สถานการณ์ด้านแรงงาน

ประชากรและกำลังแรงงาน จังหวัดตาก มีประชากรจำนวน 667,300 เป็นผู้อยู่ในกำลังแรงงาน 388,448 คน ผู้มีงานทำ 235,009 คน ผู้ว่างงาน 1,429 คน และผู้รอฤดูกาล 6,230 คน

การมีงานทำ ผู้มีงานทำในจังหวัดตากจำนวน 235,009 คน ร้อยละ 60.50 โดยทำงานในภาคเกษตรจำนวน 87,204 คน หรือร้อยละ 37.11 และทำงานนอกภาคเกษตร จำนวน 147,805 คน หรือร้อยละ 62.89 ซึ่งทำงานในสาขาการขนส่ง การขายปลีก มากที่สุดจำนวน 46,444 คน หรือร้อยละ 31.42 รองลงมาคือการค้าก่อสร้าง จำนวน 16,734 คน หรือร้อยละ 11.32

การว่างงาน จังหวัดตากมีผู้ว่างงานจำนวน 1,429 คน หรือมีอัตราการว่างงาน ร้อยละ 0.60 ของผู้อยู่ในกำลังแรงงาน



แรงงานนอกระบบ จากข้อมูลเบื้องต้น ปี 2562 มีผู้ทำงานอยู่ในภาคเกษตร 110,033 คน หรือร้อยละ 67.26 ของประชากรที่มีงานทำ โดยทำงานนอกภาคเกษตร จำนวน 53,572 คน หรือร้อยละ 32.74 อุตสาหกรรมที่มีแรงงานนอกระบบสูงสุดคือ การขายส่ง การขายปลีก จำนวน 24,936 คน หรือร้อยละ 15.24 รองลงมาคือ การผลิต จำนวน 8,111 คน หรือร้อยละ 4.96 ส่วนอาชีพที่มีการทำงานนอกระบบสูงสุด คือ ผู้ปฏิบัติงานที่มีฝีมือด้านการเกษตรและประมง จำนวน 100,206 คน หรือร้อยละ 61.25 สำหรับด้านการศึกษาแรงงานนอกระบบส่วนใหญ่อยู่ในระดับต่ำกว่าประถมศึกษา จำนวน 42,620 คน หรือร้อยละ 26.05

ความต้องการแรงงาน จากการสำรวจข้อมูลความต้องการและขาดแคลนแรงงานสถานประกอบการ ปี 2560 ซึ่งดำเนินการสำรวจสถานประกอบการใน 29 อุตสาหกรรมของจังหวัดตาก จำนวน 353 แห่ง คาดประมาณว่า ในปี 2562 จะมีความต้องการแรงงานในกลุ่มแรงงานไร้ฝีมือสูงสุด คือ จำนวน 7,767 คน รองลงมาคือ แรงงานฝีมือ จำนวน 6,347 คน โดยแรงงานที่ต้องการส่วนใหญ่ การศึกษาอยู่ในระดับต่ำกว่า ม.3 จำนวน 10,578 คน รองลงมาคือระดับ ม.6 จำนวน 3,706 คน เมื่อพิจารณาความต้องการแรงงานตามประเภทอุตสาหกรรม พบว่าอุตสาหกรรมการผลิตเสื้อผ้า การแต่งกายมีความต้องการแรงงานสูงสุด สำหรับการเข้า-ออกงานของลูกจ้าง ในปี 2562 ลูกจ้างจำนวน 1,719 คน ระบุสาเหตุลาออก ส่วนการเข้างานส่วนใหญ่ เนื่องจากมีตำแหน่งงานว่างใหม่ จำนวน 1,512 คน สำหรับอาชีพที่ขาดแคลนมากที่สุด คือ ช่างเย็บผ้า (สำเร็จรูป) จำนวน 214 คน รองลงมาคือ ช่างไฟฟ้าทั่วไป จำนวน 125 คน ระดับการศึกษาที่ขาดแคลนสูงสุดคือระดับต่ำกว่า ม.3 จำนวน 248 คน สำหรับผู้สำเร็จการศึกษาในจังหวัด พบว่าเป็นผู้สำเร็จการศึกษาระดับ ปวช. ปวส. อนุปริญญา จำนวน 1,330 คน และระดับปริญญาตรีขึ้นไป จำนวน 1,095 คน

การบริการจัดหางานในประเทศ ในช่วงไตรมาส 1 ปี 2563 (มกราคม – มีนาคม) นายจ้าง/สถานประกอบการ ได้แจ้งตำแหน่งงานว่าง จำนวน 533 อัตรา โดยมีผู้ลงทะเบียนสมัครงาน 192 คน บรรจุงาน 369 คน คิดเป็นร้อยละ 69.23 ของตำแหน่งว่าง ส่วนตำแหน่งงานว่างตามระดับการศึกษาที่ต้องการสูงสุด คือ มัธยมศึกษามีความต้องการ ร้อยละ 49.72 (265 อัตรา) รองลงมาเป็นระดับประถมศึกษาและต่ำกว่า ร้อยละ 18.95 (101 อัตรา) สำหรับอาชีพที่มีการบรรจุงานมากที่สุด คือ อาชีพงานพื้นฐาน ร้อยละ 34.16 (126 อัตรา) และอุตสาหกรรมที่มีตำแหน่งงานว่างมากที่สุด คือ การขายส่ง การขายปลีก การซ่อมแซมยานยนต์ ร้อยละ 35.27 (188 อัตรา) ช่วงอายุที่เป็นที่ต้องการของตลาดแรงงาน ส่วนใหญ่อยู่ระหว่างอายุ 18-24 ปี รองลงมาคือ อายุ 25-29 ปี

แรงงานต่างด้าว ข้อมูลไตรมาสที่ 1 ปี 2563 มีแรงงานต่างด้าวที่เข้าเมืองโดยถูกต้องและได้รับอนุญาตให้ทำงานจำนวน 177 คน จำแนกเป็นประเภทส่งเสริมการลงทุน 5 คน (ร้อยละ 2.82) ประเภทชั่วคราว จำนวน 75 คน (ร้อยละ 42.37) และประเภทมาตรา 12 ยกเว้น มติครม. 97 คน (ร้อยละ 54.80) ส่วนจำนวนแรงงานต่างด้าว 3 สัญชาติ (เมียนมา ลาว กัมพูชา) ในจังหวัด มีจำนวน 64,366 คน จำแนกเป็นเมียนมา จำนวน 64,008 คน (ร้อยละ 99.44) กัมพูชา 281 คน (ร้อยละ 0.44) และลาว จำนวน 77 คน (ร้อยละ 0.12)

แรงงานไทยในต่างประเทศ ในช่วงไตรมาสที่ 1 ปี 2563 จังหวัดตากมีผู้แจ้งความประสงค์ไปทำงานต่างประเทศจำนวน 133 คน ส่วนใหญ่เป็นผู้มีการศึกษาระดับมัธยมศึกษา ส่วนประเภท Re-Entry จำนวน 127 คน ร้อยละ 95.49 นอกจากนั้นเดินทางด้วยตนเอง จำนวน 6 คน ร้อยละ 4.51



การพัฒนาศักยภาพแรงงาน ไตรมาส 1 ปี 2563 (มกราคม – มีนาคม 2563) มีผู้เข้าฝึกยกระดับฝีมือแรงงาน จำนวน 644 คน ผ่านการฝึกยกระดับฝีมือแรงงาน จำนวน 640 ฝึกเตรียมเข้าทำงาน จำนวน 50 คน ผ่านการฝึก จำนวน 45 คน ฝึกอาชีพเสริม จำนวน 116 คน และทดสอบมาตรฐานฝีมือแรงงาน จำนวน 468 คน ผ่านการทดสอบ จำนวน 357 คน

การคุ้มครองแรงงาน จากการตรวจสถานประกอบการทั้งสิ้น 83 แห่ง มีลูกจ้างที่ผ่านการตรวจ จำนวน 5,531 คน ซึ่งสถานประกอบการที่ตรวจส่วนใหญ่เป็นสถานประกอบการขนาดเล็ก 10-19 คน โดยสถานประกอบการปฏิบัติถูกต้องตามกฎหมาย 69 แห่ง (ร้อยละ 83.13) และปฏิบัติไม่ถูกต้องตามกฎหมาย 14 แห่ง (ร้อยละ 16.87)

การตรวจความปลอดภัยในการทำงาน จากการตรวจความปลอดภัยในสถานประกอบการจำนวน 35 แห่ง มีลูกจ้างที่ผ่านการตรวจ จำนวน 3,109 คน มีสถานประกอบการที่ปฏิบัติถูกต้องตามกฎหมาย ความปลอดภัยจำนวน 16 แห่ง (ร้อยละ 45.71) และปฏิบัติไม่ถูกต้องตามกฎหมาย 19 แห่ง (ร้อยละ 54.29)

การประสบอันตราย/เจ็บป่วยจากการทำงาน ในช่วงไตรมาสที่ 1 ปี 2563 มีการประสบอันตรายหรือเจ็บป่วยเนื่องจากการทำงาน จำนวน 23 คน โดยประเภทของความร้ายแรง พบว่าส่วนใหญ่จะหยุดงานไม่เกิน 3 วัน จำนวน 10 คน หรือร้อยละ 43.48 รองลงมาคือ หยุดงานเกิน 3 วัน จำนวน 11 คน หรือร้อยละ 47.83 และเสียชีวิต จำนวน 2 คน หรือร้อยละ 8.70

การเกิดข้อเรียกร้อง/ข้อพิพาทแรงงานและข้อขัดแย้งภายในจังหวัด ในช่วงไตรมาสที่ 1 ปี 2563 (มกราคม- มีนาคม 2563) ไม่มีข้อเรียกร้อง/ข้อพิพาทแรงงานและข้อขัดแย้ง

การเลิกจ้างแรงงาน สถานประกอบกิจการในจังหวัดตากที่เลิกกิจการมีจำนวน 19 แห่ง มีลูกจ้างถูกเลิกจ้าง จำนวน 35 คน เป็นสถานประกอบการขนาดเล็ก 1-4 คน จำนวน 25 คน และสถานประกอบการขนาดเล็ก 5-9 คน จำนวน 10 คน

การประกันสังคม ข้อมูลไตรมาสที่ 1 ปี 2563 พบว่าจังหวัดตาก มีสถานประกอบการที่ขึ้นทะเบียนประกันสังคม จำนวน 2,622 แห่ง ผู้ประกันตนทั้งสิ้น 35,274 คน และมีสถานพยาบาลในสังกัดประกันสังคม ที่เป็นสถานพยาบาลของรัฐบาล จำนวน 2 แห่ง

กองทุนประกันสังคม มีจำนวนผู้ใช้บริการ จำนวน 4,112 คน ประเภทประโยชน์ทดแทน ที่ผู้ประกันตนใช้บริการสูงสุด ได้แก่ กรณีสงเคราะห์บุตร มีจำนวน 2,245 คน หรือร้อยละ 54.60 ของผู้ใช้บริการทั้งหมด สำหรับปริมาณการจ่ายเงินประโยชน์ทดแทน พบว่า กรณีเจ็บป่วยมีการจ่ายเงินสูงสุด 6.57 ล้านบาท หรือร้อยละ 47.38 ของเงินประโยชน์ทดแทนทั้งหมดที่จ่ายจำนวน 13.886 ล้านบาท

.....



สภาพเศรษฐกิจจังหวัดตาก

ข้อมูลของจังหวัดตาก

ข้อมูลทั่วไปจังหวัด (ข้อมูลพื้นฐาน)

จังหวัดตากตั้งอยู่ภาคเหนือตอนล่างของประเทศ มีพื้นที่ทั้งหมด 16,406.65 ตารางกิโลเมตร เป็นจังหวัดที่มีขนาดเป็นอันดับ 4 ของประเทศและเป็นอันดับ 2 ของภาคเหนือ ตั้งอยู่ระหว่างเส้นรุ้งที่ 15 องศา 50 ลิปดา 36 พิลิปดาเหนือ และเส้นแวงที่ 99 องศา 7 ลิปดา 22 พิลิปดาตะวันออก สูงกว่าระดับน้ำทะเล 116.2 เมตร มีระยะทางห่างจากกรุงเทพฯ เป็นระยะทาง 426 กิโลเมตร จังหวัดตากมีอาณาเขตติดต่อกับจังหวัดแม่ฮ่องสอน เชียงใหม่ ลำพูน ลำปาง สุโขทัย กำแพงเพชร นครสวรรค์ อุทัยธานี กาญจนบุรี และมีพรมแดนติดกับประเทศสหภาพพม่า ยาวประมาณ 540

สภาพภูมิประเทศของจังหวัดตากเป็นพื้นที่ตามแนวเทือกเขา โดยสภาพพื้นที่จะถูกแบ่งออกเป็น 2 ส่วนใหญ่ ๆ โดยมีเทือกเขาถนนธงชัยกั้นกลาง ทำให้ลักษณะภูมิอากาศแตกต่างกันไป เนื่องจากเทือกเขาถนนธงชัยเป็นตัวปะทะมรสุมตะวันตกเฉียงใต้ที่พัดมาจากมหาสมุทรอินเดียและทะเลอันดามัน ทำให้ซีกตะวันออกได้รับความชุ่มชื้นจากลมมรสุมไม่เต็มที่ สภาพแห้งแล้ง ส่วนฝั่งตะวันตกจะได้รับอิทธิพลจากลมมรสุมมากกว่าทำให้ปริมาณฝนตกมีความชุ่มชื้นโดยเฉพาะในที่ที่อยู่ในเขตภูเขา



ฝั่งตะวันออก

ส่วนที่ 1 ตั้งอยู่ด้านทิศตะวันออก ประกอบด้วย 4 อำเภอ ได้แก่ อำเภอเมืองตาก อำเภอบ้านตาก อำเภอสามเงา และอำเภอวังเจ้า สภาพพื้นที่ส่วนใหญ่เป็นภูเขาสูงและที่ราบสูงลาดเอียงลงไปทางทิศตะวันออกสู่แม่น้ำปิงและแม่น้ำวัง ทำให้เกิดพื้นที่ราบแคบริมสองฝั่งของแม่น้ำ

ส่วนที่ 2 ตั้งอยู่ทางด้านทิศตะวันตก ประกอบด้วย 5 อำเภอ ได้แก่ อำเภอแม่สอด อำเภอพิบพระ อำเภอแม่ระมาด อำเภออุ่มผาง และอำเภอท่าสองยาง ภูมิอากาศได้รับอิทธิพลมาจากมหาสมุทรอินเดียและทะเลอันดามัน มีความชุ่มชื้นฝนตกมากกว่าซีกด้านตะวันออก

ประชากรและการปกครอง

- 1) จังหวัดตากมีจำนวนประชากรทั้งสิ้น 663,055 คน เป็นชาย 335,662 คน หญิง 327,393 คน
- 2) การปกครองมีโครงสร้างการบริหารและการปกครองในระดับอำเภอ แบ่งออกเป็น 9 อำเภอ 63 ตำบล 563 หมู่บ้าน
- 3) การปกครองส่วนท้องถิ่น รวม 69 แห่ง ประกอบด้วย องค์การบริหารส่วนจังหวัด 1 แห่ง เทศบาล 19 แห่ง (เทศบาลนคร 1 แห่ง เทศบาลเมือง 1 แห่ง เทศบาลตำบล 17 แห่ง) และองค์การบริหารส่วนตำบล 49 แห่ง



1. ผลผลิตภัณฑ์มวลรวมจังหวัด

จังหวัดตากค่อนข้างพัฒนาในเชิงเศรษฐกิจและเป็นส่วนสำคัญของเขตพัฒนาพื้นที่อำเภอแม่สอด เนื่องจากแรงดึงดูดจากด้านนโยบายการจัดตั้งเขตเศรษฐกิจการค้าเข้าสู่ประชาคมเศรษฐกิจอาเซียน และสถานการณ์การค้าชายแดนอยู่ในภาวะปกติ ส่งผลทำให้นักลงทุนมีความสนใจลงทุนมากขึ้น โครงสร้างเศรษฐกิจและอุตสาหกรรมของจังหวัดมีลักษณะผสมกลมกลืนระหว่างอุตสาหกรรมเกษตร พาณิชยกรรม และการท่องเที่ยว ผลผลิตภัณฑ์มวลรวมจังหวัดตาก ในปี 2558 มีมูลค่า 45,188 ล้านบาท สาขาอุตสาหกรรมที่สำคัญ 5 อันดับแรก ได้แก่ เกษตรกรรม การล่าสัตว์ และการป่าไม้ มูลค่า 12,076 ล้านบาท (ร้อยละ 26.72 ของ GPP) รองลงมาคือ การขายส่ง การขายปลีก การซ่อมแซมยานยนต์ฯ มูลค่า 7,016 ล้านบาท (ร้อยละ 15.53 ของ GPP) การผลิต มูลค่า 6,320 ล้านบาท (ร้อยละ 13.99 ของ GPP) การบริหารราชการ และการป้องกันประเทศ รวมทั้งการประกันสังคมภาคบังคับ มูลค่า 3,734 ล้านบาท (ร้อยละ 8.26) และการศึกษา มูลค่า 3,171 ล้านบาท (ร้อยละ 7.02 ของ GPP)

ตารางที่ 1 ผลผลิตภัณฑ์มวลรวมจังหวัด ปี 2560 ณ ราคาคงที่ ปี 2558 (5 อันดับแรก)

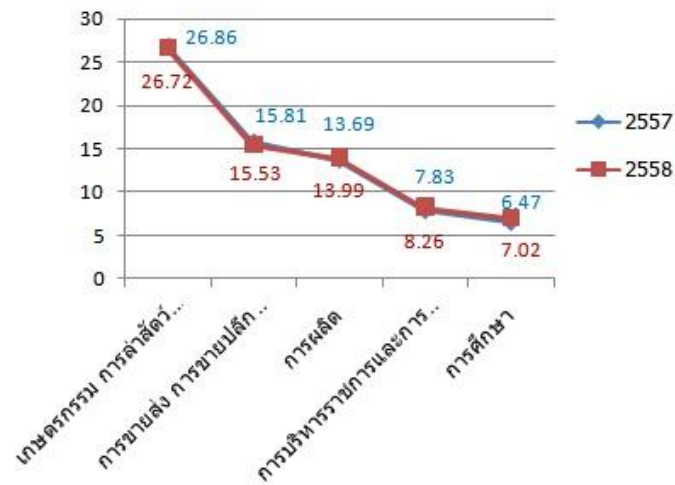
อุตสาหกรรม	มูลค่า ล้านบาท	ร้อยละ ของ GPP
1. เกษตรกรรม การล่าสัตว์และป่าไม้	12,076	26.72
2. การขายส่ง การขายปลีก การซ่อมแซมยานยนต์ จักรยานยนต์ ของใช้ส่วนบุคคล และของใช้ในครัวเรือน	7,016	15.53
3. การผลิต	6,320	13.99
4. การบริหารราชการและการป้องกันประเทศ รวมทั้งการประกันสังคมภาคบังคับ	3,734	8.26
5. การศึกษา	3,171	7.02
6. อื่นๆ	12,871	28.48
รวม	45,188	100.00

ที่มา : สำนักงานคลังจังหวัดตาก

อัตราการเปลี่ยนแปลงมูลค่าผลิตภัณฑ์รวมใน 5 สาขาดังกล่าว ส่วนใหญ่เพิ่มขึ้นจากปีที่แล้ว สาขาที่มีอัตราการเปลี่ยนแปลงเพิ่มขึ้นสูงสุดเรียงตามลำดับ ได้แก่ เกษตรกรรม การล่าสัตว์ และการป่าไม้ ร้อยละ 26.72 การขายส่ง การขายปลีก การซ่อมแซมยานยนต์ฯ ร้อยละ 15.53 การผลิต ร้อยละ 13.99 การบริหารราชการและการป้องกันประเทศ รวมทั้งการประกันสังคมภาคบังคับ ร้อยละ 8.26 และการศึกษา ร้อยละ 7.02 รายได้ต่อหัวประชากรของจังหวัดตากในปี 2558 เท่ากับ 88,680 บาท ต่อคน



แผนภูมิ 1 อัตราการเปลี่ยนแปลงมูลค่าผลิตภัณฑ์มวลรวมจังหวัดตาก ที่สำคัญ 5 อันดับแรก ปี 2557 – 2558



ที่มา : สำนักงานคลังจังหวัดตาก

2. ดัชนีราคาผู้บริโภค

ดัชนีราคาผู้บริโภคจังหวัดตาก เดือนมีนาคม 2563 (ปีฐาน 2558=100) ดัชนีเท่ากับ 99.0 ลดลงร้อยละ 0.5 เมื่อเทียบกับเดือนก่อนหน้า (กุมภาพันธ์ 2563) เท่ากับ 99.5 ถ้าเทียบกับเดือนเดียวกันกับปีก่อน (มีนาคม 2562) ลดลงร้อยละ 0.3

ในขณะที่ ดัชนีราคาสินค้าหมวดอื่นๆ ไม่ใช่อาหารและเครื่องดื่ม ลดลงร้อยละ 1.2 สาเหตุสำคัญมาจากหมวดพาหนะ การขนส่ง และการสื่อสาร ลดลงร้อยละ 2.9 ได้แก่ แก๊สโซฮอล์ E20 แก๊สโซฮอล์ 91 น้ำมันเบนซิน 95 น้ำมันดีเซล แก๊สโซฮอล์ 95 และหมวดเคหะสถาน ลดลงร้อยละ 0.1 ได้แก่ ก๊าซหุงต้มเป็นผลมาจากการระบาดของไวรัสโควิด-19 และภาวะสงครามน้ำมันโลกระหว่างซาอุดีอาระเบียและรัสเซีย ส่งผลให้ราคาขายปลีกสินค้ากลุ่มพลังงาน และน้ำมันเชื้อเพลิงในประเทศลดลง

ตารางที่ 2 ดัชนีราคาผู้บริโภคจังหวัดตาก จำแนกตามประเภทของดัชนีและหมวดสินค้า เดือน มีนาคม ปี 2563

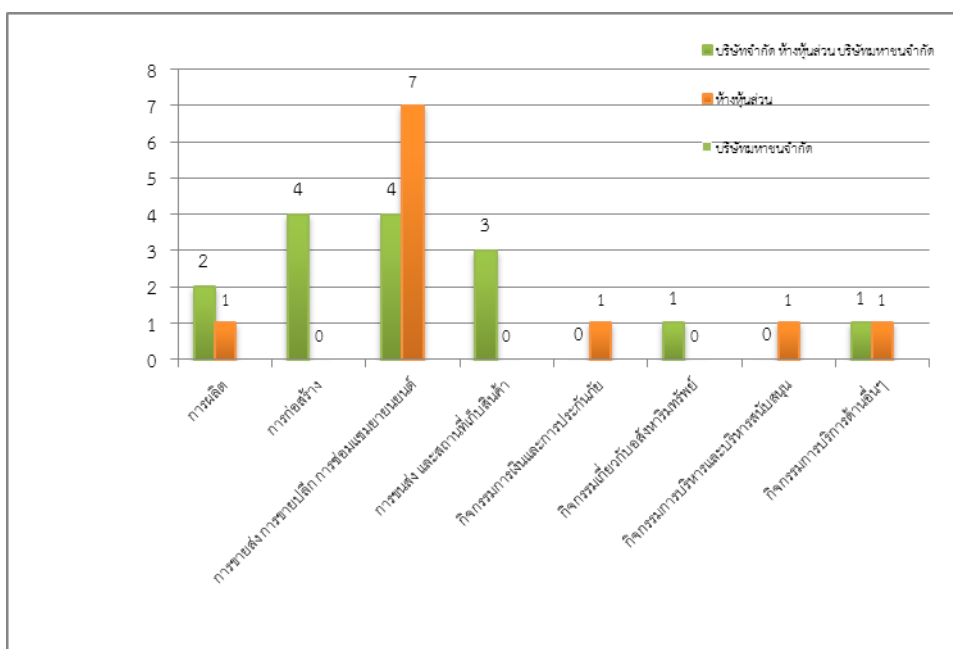
รายการ	ดัชนี	อัตราการเปลี่ยนแปลง		
		มี.ค.63/ก.พ.63	มี.ค.63/มี.ค.62	ม.ค. – มี.ค.63
ดัชนีราคาผู้บริโภค	99.3	-0.5	-0.3	0.4
หมวดอาหารและเครื่องดื่ม	100.8	0.5	2.6	2.3
หมวดอื่นๆ ที่ไม่ใช่อาหารและเครื่องดื่ม	98.3	-1.2	-2.2	-0.7
ดัชนีราคาผู้บริโภคพื้นฐาน	99.3	0.1	0.1	0.1

ที่มา : สำนักงานพาณิชย์จังหวัดตาก

3. การจดทะเบียนนิติบุคคลตั้งใหม่

ในไตรมาส 1 ปี 2563 จังหวัดตาก มีการจดทะเบียนนิติบุคคลตั้งใหม่ทั้งสิ้น 26 ราย แบ่งเป็น บริษัทจำกัดจำนวน 15 ราย, ห้างหุ้นส่วนจำกัด จำนวน 11 ราย อุตสาหกรรมที่มีการจดทะเบียนนิติบุคคลตั้งใหม่สูงสุด 3 อันดับแรกได้แก่ (1) การขายส่งและการขายปลีกการช้อปปิ้งออนไลน์และจักรยายนยนต์ และการก่อสร้าง จำนวน 4 ราย (2) การขนส่งและสถานที่เก็บสินค้า จำนวน 3 ราย (3) การผลิต จำนวน 2 ราย

แผนภูมิ 2 จำนวนการจดทะเบียนของนิติบุคคลตั้งใหม่จังหวัดตาก จำแนกตามหมวดธุรกิจ ไตรมาส 1 ปี 2563



ที่มา : สำนักงานพัฒนาธุรกิจการค้าจังหวัดตาก

เมื่อพิจารณาทุนจดทะเบียนของนิติบุคคลตั้งใหม่ พบว่า บริษัทจำกัดมีทุนจดทะเบียนทั้งสิ้น 36 ล้านบาท ห้างหุ้นส่วนจำกัด 8.20 ล้านบาท โดยอุตสาหกรรมที่มีทุนจดทะเบียนมากที่สุด ได้แก่ กิจกรรมการผลิตที่มีทุนจดทะเบียนทั้งสิ้น 12.00 ล้านบาท และห้างหุ้นส่วนจำกัดจำนวน 1.00 ล้านบาท

สำหรับการจดทะเบียนโรงงานใหม่ในจังหวัด พบว่า มีการจดทะเบียนรวม 3 ราย คือ 1) ประเภทอุตสาหกรรมทอเสื้อผ้าไหมพรม จำนวน 1 ราย 2) ประเภทอุตสาหกรรมทอเสื้อผ้าไหมพรมสำเร็จรูป จำนวน 1 ราย 3) ประเภทอุตสาหกรรมผลิตภัณฑ์น้ำแข็งก้อนเล็กขนาด 50 ตัน/วัน 1 ราย รวมเงินลงทุน 33.360 ล้านบาท

ตารางที่ 3 การจดทะเบียนโรงงานอุตสาหกรรมที่ประกอบกิจการใหม่ของจังหวัดตาก จำแนกตามประเภทอุตสาหกรรม ไตรมาส 1 ปี 2563

ประเภท	ประเภทอุตสาหกรรม	จดทะเบียน			เลิกกิจการ จำนวน (โรง)
		จำนวน (โรง)	เงินทุน (ล้านบาท)	คนงาน (คน)	
1	อุตสาหกรรมทอเสื้อผ้าไหมพรม	1	11,500,000	10	0
2	อุตสาหกรรมทอเสื้อผ้าไหมพรมตัดเย็บสำเร็จรูป	1	9,000,000	298	0
3	อุตสาหกรรมผลิตน้ำแข็งก้อนเล็กขนาด 50 ตัน/วัน	1	12,860,000	10	0
	รวม	3	33,360,000	318	0

ที่มา : สำนักงานอุตสาหกรรมจังหวัดตาก

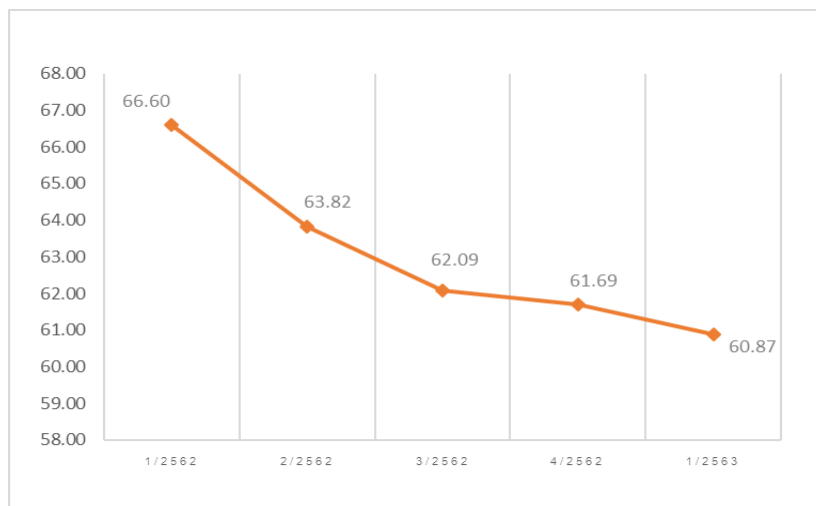
ดัชนีชี้วัดภาวะแรงงาน

ภาวะด้านแรงงานมีการเคลื่อนไหวเปลี่ยนแปลงตลอดเวลา สืบเนื่องจากปัจจัยทางเศรษฐกิจ สังคม และการเมือง เช่น สถานการณ์ทางการเมืองสับสนไร้ทิศทางที่ชัดเจน จะส่งผลถึงความเชื่อมั่นของนักลงทุนทั้งในและต่างประเทศ เกิดการชะลอการลงทุน ชะลอการขยายกิจการ รวมถึงชะลอการจ้างงาน ในขณะที่การผลิตคนเพื่อเข้าสู่ตลาดแรงงานของภาคการศึกษายังคงมีอย่างต่อเนื่อง มีอาจชะลอตามภาวะการณ์ด้านเศรษฐกิจ จึงส่งผลต่อการว่างงาน การทำงานต่ำระดับ นอกจากนี้การเปลี่ยนแปลงทางเทคโนโลยีการผลิต ต้นทุนการผลิต ฤดูกาล ทักษะคติทั้งของฝ่ายนายจ้างและผู้ใช้แรงงาน เหล่านี้ล้วนเป็นปัจจัยที่นำไปสู่การเปลี่ยนแปลงของภาวะด้านแรงงาน ไม่ว่าจะเป็นรูปแบบการจ้างงาน การเคลื่อนย้ายแรงงาน ฝีมือแรงงาน มาตรฐานแรงงาน ฯลฯ ดังนั้น การจะทราบความเคลื่อนไหวหรือการเปลี่ยนแปลงของภาวะแรงงาน จึงต้องมีการพิจารณาศึกษาเพื่อกำหนดตัวชี้วัด พร้อมทั้งติดตามการเปลี่ยนแปลง เพื่อศึกษาวิเคราะห์ถึงสาเหตุของปัญหา รวมถึงทำนายหรือคาดการณ์อนาคต อันจะเอื้อประโยชน์ต่อการตัดสินใจในการกำหนดแผนงานที่จะต้องทำให้สนองต่อความต้องการของกลุ่มทั้งนายจ้าง ผู้ใช้แรงงาน รวมทั้งองค์กรต่าง ๆ ทั้งภาครัฐและเอกชน สถานการณ์แรงงานจังหวัดตาก ไตรมาส 1 ปี 2563 ฉบับนี้จะขอนำเสนอตัวชี้วัดภาวะแรงงานดังนี้

1) อัตราการมีส่วนร่วมในกำลังแรงงาน

อัตราการมีส่วนร่วมในกำลังแรงงานเป็นตัวชี้วัดที่แสดงให้เห็นถึงสภาพกำลังแรงงานในตลาดแรงงานของจังหวัดตาก เมื่อเทียบกับประชากรวัยแรงงานทั้งหมด โดยคำนวณจากกำลังแรงงานในจังหวัดตาก เทียบกับประชากรที่มีอายุ 15 ปีขึ้นไปในจังหวัดตาก จะพบว่าใน ไตรมาส 1 ปี 2563 อัตราการมีส่วนร่วมในกำลังแรงงานจังหวัดตาก มีอัตราร้อยละ 60.87 ลดลงจากไตรมาสที่ 4 ปี 2562 ที่มีอัตรา 61.69

แผนภูมิ 1 อัตราการมีส่วนร่วมในกำลังแรงงานจังหวัดตาก



ที่มา : สำนักงานสถิติจังหวัดตาก

หมายเหตุ : อัตราการมีส่วนร่วม = กำลังแรงงานในจังหวัด \times 100

ประชากรที่มีอายุ 15 ปีขึ้นไปในจังหวัด



2) อัตราการมีงานทำ

อัตราการมีงานทำต่อกำลังแรงงานเป็นตัวชี้วัดที่แสดงให้เห็นภาวะการมีงานทำในตลาดแรงงานของจังหวัดตาก ว่ามีสัดส่วนมากน้อยเพียงใด สำหรับอัตราการมีงานทำในภาคเกษตรของจังหวัดตากซึ่งคำนวณจากผู้มีงานทำในภาคเกษตรในจังหวัดตาก ต่อกำลังแรงงานที่มีงานทำในจังหวัดตาก ในไตรมาส 1 ปี 2563 พบว่าอัตราการมีงานทำในภาคเกษตรจังหวัดตากมีอัตราร้อยละ 37.11 โดยเมื่อเปรียบเทียบกับ ไตรมาสที่ผ่านมาจะพบว่า อัตราการมีงานทำในภาคเกษตรจังหวัดตาก มีสัดส่วนลดลงจากไตรมาส 4 ปี 2562 ซึ่งมีร้อยละ 48.72 ส่วนอัตราการมีงานทำนอกภาคเกษตร ไตรมาส 1 ปี 2563 ร้อยละ 62.89 เพิ่มขึ้นจากไตรมาส 4 ปี 2562 ซึ่งมีร้อยละ 48.72 เนื่องจากฤดูแล้งนอกฤดูการเกษตรหรือนอกฤดูเก็บเกี่ยว ทำให้มีการเคลื่อนย้ายแรงงานภาคเกษตรเข้าสู่อุตสาหกรรมเพิ่มขึ้น

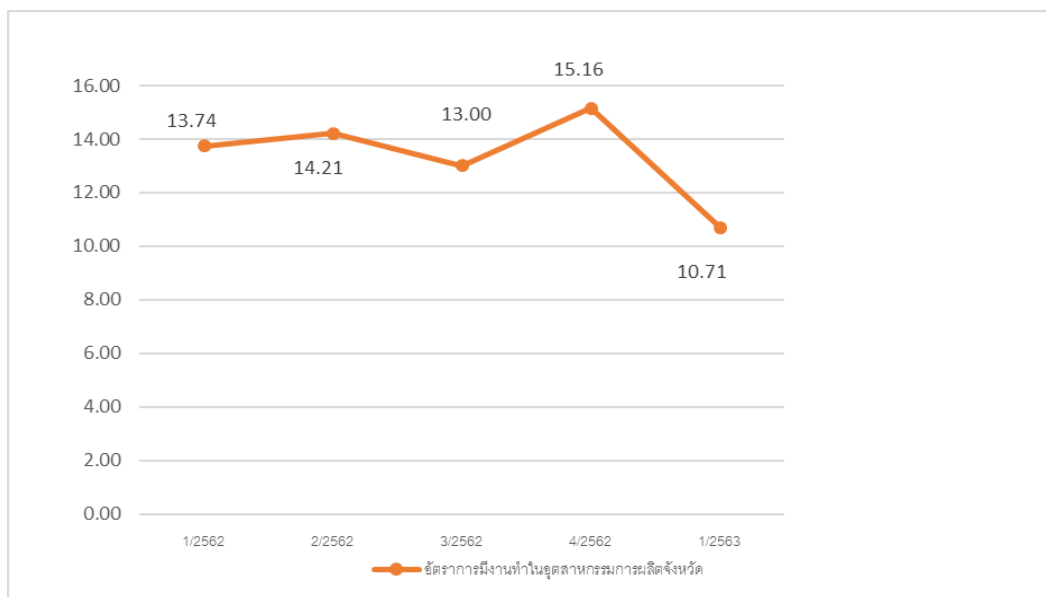
แผนภูมิ 2 อัตราการมีงานทำ/นอกภาคเกษตร จังหวัดตาก



ที่มา : สำนักงานสถิติจังหวัดตาก

เมื่อพิจารณาอัตราการมีงานทำเฉพาะในส่วนภาคอุตสาหกรรม โดยคำนวณจากจำนวนผู้มีงานทำในภาคอุตสาหกรรมเปรียบเทียบกับจำนวนผู้มีงานทำทั้งหมด จะพบว่าอัตราการจ้างงานในภาคอุตสาหกรรมมีอัตราร้อยละ 10.71 ซึ่งลดลงจากไตรมาสที่ 4 ปี 2562 ที่มีอัตราร้อยละ 15.16 อันเนื่องมาจากสถานการณ์ต่าง ๆ เช่น เศรษฐกิจ สถานการณ์ทางการเมือง สถานการณ์การแพร่ระบาดของเชื้อไวรัส COVID-19

แผนภูมิ 3 อัตราการมีงานทำในอุตสาหกรรมการผลิต จังหวัดตาก



ที่มา : สำนักงานสถิติจังหวัดตาก
 หมายเหตุ : อัตราการมีงานทำในอุตสาหกรรมการผลิตจังหวัด = $\frac{\text{ผู้มีงานทำในภาคอุตสาหกรรม} \times 100}{\text{ผู้มีงานทำในจังหวัด}}$

โดยสรุปในภาพรวมจะพบว่าอัตราการมีงานทำหรือการมีส่วนร่วมในกำลังแรงงานของจังหวัดตากจะมีลักษณะการเคลื่อนย้ายแรงงานแบบเป็นวัฏจักรหรือวงจร ทั้งนี้เพราะพื้นที่จังหวัดตาก เป็นเขตเกษตรกรรม ประชากรซึ่งเป็นกำลังแรงงานของจังหวัดจะอาศัยอยู่ในภาคส่วนของเกษตรกรรมเพื่อช่วยครัวเรือนในการทำ การเกษตรเป็นส่วนใหญ่เมื่อหมดฤดูเก็บเกี่ยวผลผลิตก็จะเคลื่อนย้ายกลับมาภาคเกษตรกรรมอีกครั้งใน ฤดูเพาะปลูก วนเวียนในลักษณะเช่นนี้อย่างเป็นวัฏจักรทุกปี จึงอาจส่งผลกระทบต่อการขาดแคลนแรงงานใน บางฤดูกาล

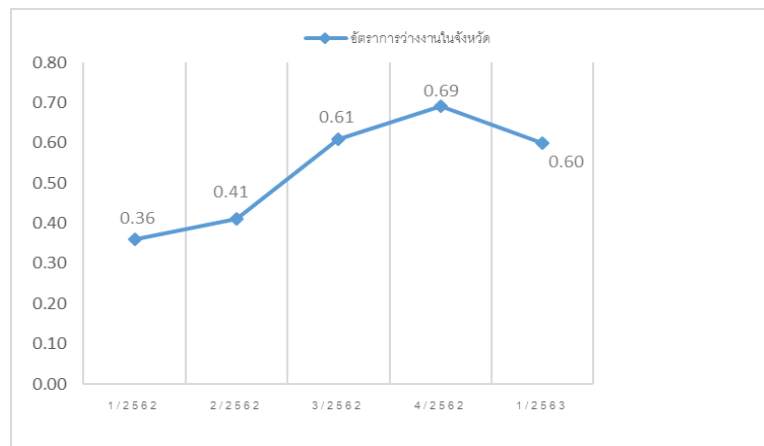
3) อัตราการว่างงาน

การศึกษาอัตราการว่างงานในปีที่ผ่านมาจะพบว่าอัตราว่างงานของจังหวัดตากแต่ละ ไตรมาส จะปรับตัวสูงขึ้นและลดลงตามปัจจัยในเรื่องฤดูกาล เนื่องจากจังหวัดตาก เป็นพื้นที่เกษตรกรรม ไตรมาส 4 เป็นช่วงฤดูแล้งนอกฤดูการเกษตร หรือนอกฤดูเก็บเกี่ยว ส่งผลให้แรงงานในภาคเกษตรของจังหวัดตาก ว่างงาน อัตราการว่างงานในไตรมาส 4 จึงลดลง ในส่วนไตรมาส 1 เป็นช่วงที่กำลังแรงงานใหม่สำเร็จ การศึกษาเริ่มเข้า สู่ตลาดแรงงาน อัตราการว่างงานจะเริ่มลดลงในไตรมาส 1 (แผนภูมิ 4) ดังนั้นอัตราการ ว่างงานจึงเป็นเครื่องชี้วัดที่เกี่ยวข้องกับปัจจัยฤดูกาล นอกจากนี้อัตราการว่างงานจะเกี่ยวข้องกับภาวะ เศรษฐกิจและพื้นที่ กล่าวคือ แรงงานจะมีการเคลื่อนย้ายสู่ภาคเกษตรในไตรมาสที่เป็นช่วงฤดูเพาะปลูก ดังนั้นจังหวัดที่เป็นพื้นที่การเกษตรจึงมีอัตราการว่างงานต่ำในภาคเกษตร ขณะที่จังหวัดอยู่ในพื้นที่ตั้งของ อุตสาหกรรมจะมีอัตราว่างงานในภาคนอกเกษตรต่ำ

สำหรับอัตราว่างงานในจังหวัดตาก ไตรมาส 1 ปี 2563 มีอัตราร้อยละ 0.60 ซึ่งมีความลดลงจากไตรมาส 4 ปี 2562 เมื่อเทียบกับไตรมาสเดียวกัน ปี 2562 (0.36) มีอัตราว่างงานตามรายละเอียดในแผนภูมิต่อไปนี้



แผนภูมิ 4 อัตราการว่างงานจังหวัดตาก



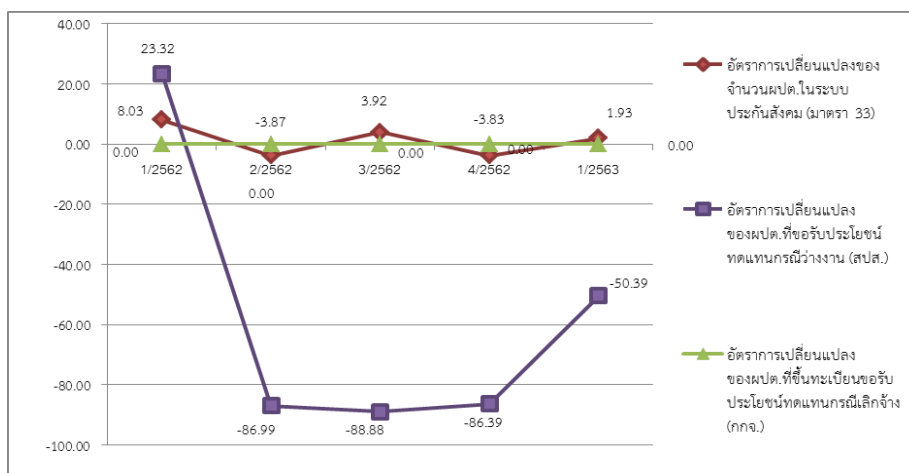
ที่มา : สำนักงานสถิติจังหวัด

หมายเหตุ : อัตราการว่างงานในจังหวัด = $\frac{\text{ผู้ว่างงานในจังหวัด} \times 100}{\text{กำลังแรงงานในจังหวัด}}$

4) อัตราการเปลี่ยนแปลงของจำนวนผู้ประกันตนในระบบประกันสังคม (มาตรา 33) ผู้ประกันตนที่ขอรับประโยชน์ทดแทนกรณีว่างงาน และผู้ประกันตนที่ขึ้นทะเบียนขอรับประโยชน์ทดแทนกรณีเลิกจ้าง

จำนวนผู้ประกันตนมาตรา 33 ของสำนักงานประกันสังคมจังหวัดตาก ไตรมาส 1 ปี 2563 มีจำนวน 35,399 คน อัตราเปลี่ยนแปลงของจำนวนผู้ประกันตน (มาตรา 33) เพิ่มขึ้นจากไตรมาสที่ 4 ซึ่งมี 33,541 คน จำนวนผู้ประกันตนที่ขอรับประโยชน์ทดแทนกรณีว่างงาน 770 คน อัตราเปลี่ยนแปลงของผู้ประกันตนที่ขอรับประโยชน์ทดแทนกรณีว่างงานอยู่ที่ร้อยละ -50.39 มีอัตราหดตัว (YoY) เมื่อเทียบกับไตรมาสเดียวกันของปีก่อน

แผนภูมิ 5 อัตราการเปลี่ยนแปลงของจำนวนผู้ประกันตนในระบบประกันสังคม (มาตรา 33) ผู้ประกันตนที่ขึ้นทะเบียนขอรับประโยชน์ทดแทนกรณีว่างงาน และกรณีเลิกจ้าง



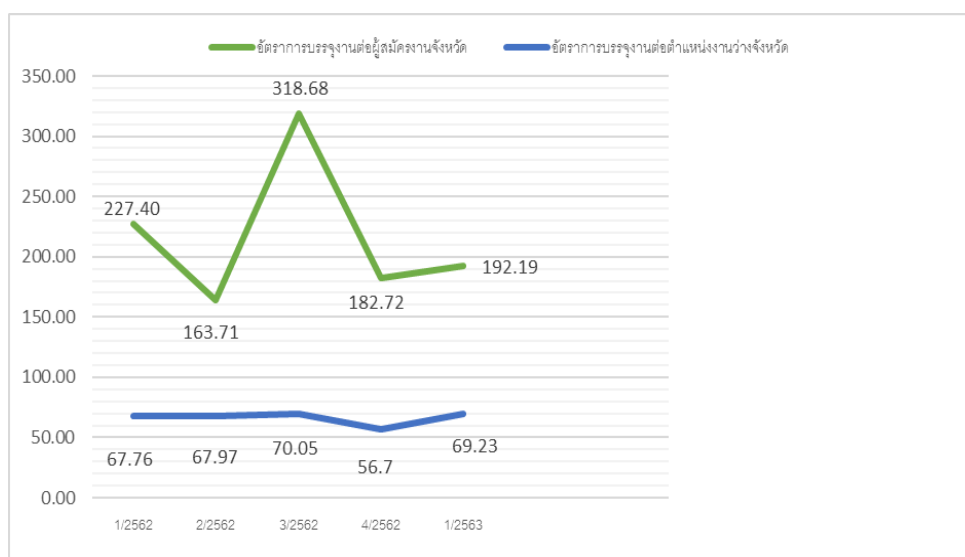
ที่มา : 1. สำนักงานประกันสังคมจังหวัดตาก
2. สำนักงานจัดหางานจังหวัดตาก



5) อัตราการบรรจุนงาน

อัตราการบรรจุนงานในแต่ละไตรมาสเป็นตัวชี้วัดที่แสดงให้เห็นถึงความเคลื่อนไหวของภาวการณ์ด้านแรงงาน ซึ่งสามารถศึกษาวิเคราะห์กับจำนวนตำแหน่งงานว่าง และจำนวนผู้สมัครงาน โดยเมื่อวิเคราะห์จำนวนการบรรจุนงานที่สำนักงานจัดหางานจังหวัดตากดำเนินการ เทียบกับจำนวนตำแหน่งงานว่างที่แจ้งผ่านสำนักงานจัดหางานจังหวัดตาก จะพบว่า อัตราการบรรจุนงานต่อตำแหน่งงานว่าง ไตรมาส 1 ปี 2563 อยู่ที่ร้อยละ 69.23 โดยมีอัตราเพิ่มขึ้นไตรมาส 4 ปี 2562 ที่มีร้อยละ 56.70 ซึ่งอาจจะเป็นเพราะสถานการณ์ประกอบมีความต้องการแรงงานเพิ่มขึ้น เมื่อเทียบกับไตรมาสเดียวกันของปีก่อนมีอัตราลดลงจากร้อยละ 67.76 สัดส่วนของผู้บรรจุนงานต่อจำนวนผู้สมัครไตรมาส 1 ปี 2563 มีอัตรา ร้อยละ 192.19 จะพบว่า มีอัตราเพิ่มขึ้นจากไตรมาส 4 ปี 2562 ที่มีอัตรา 182.72 จะเห็นได้ว่าสัดส่วนผู้สมัครงานในไตรมาสนี้กับการบรรจุนงานมีความแตกต่างกันมาก เนื่องจำนวนผู้สมัครงานจำนวนน้อยกว่าการบรรจุนงาน

แผนภูมิ 6 อัตราการบรรจุนงานต่อผู้สมัครงาน/ตำแหน่งงานว่างในจังหวัดตาก



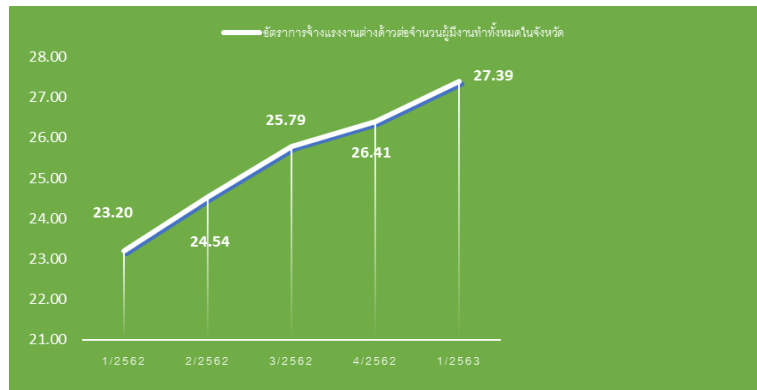
ที่มา : สำนักงานจัดหางานจังหวัดตาก

6) อัตราการจ้างแรงงานต่างด้าว

อัตราการจ้างแรงงานต่างด้าว 3 สัญชาติ (เมียนมา ลาว กัมพูชา) ต่อจำนวนผู้มีงานทำทั้งหมด คิดเป็นร้อยละ 27.39 หมายถึง ผู้มีงานทำทุกๆ 100 คน จะมีการจ้างแรงงานต่างด้าวประมาณ 27 คน จากแผนภูมิแสดงให้เห็นว่าความต้องการแรงงานต่างด้าวในไตรมาสนี้มีแนวโน้มเพิ่มขึ้นจากไตรมาสที่แล้ว ที่มีร้อยละ 26.41



แผนภูมิ 7 อัตราการจ้างแรงงานต่างด้าวในจังหวัดตาก



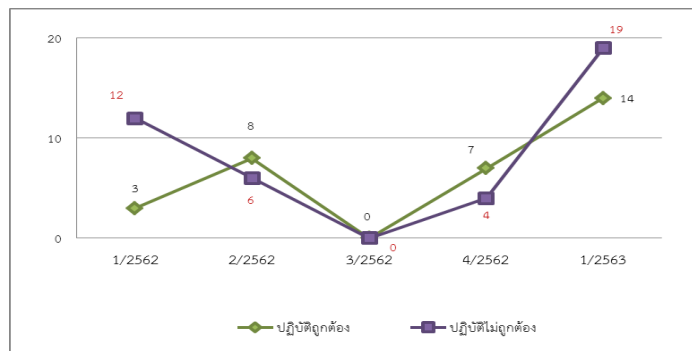
ที่มา : สำนักงานจัดหางานจังหวัดตาก

หมายเหตุ : ประมวลข้อมูลโดยสำนักงานแรงงานจังหวัดตาก

7) อัตราการปฏิบัติไม่ถูกต้องตามกฎหมายคุ้มครองแรงงานและกฎหมายความปลอดภัยในการทำงานของสถานประกอบการ

อัตราการปฏิบัติไม่ถูกต้องตามกฎหมายคุ้มครองแรงงานสถานประกอบการกิจการเป็นตัวบ่งบอกที่แสดงให้เห็นถึงภาวะการณด้านแรงงาน หากอัตราการไม่ปฏิบัติตามกฎหมายสูง ย่อมส่งผลกระทบต่อความเป็นอยู่ของลูกจ้าง ผู้ใช้แรงงาน และส่งผลถึงคุณภาพชีวิตของผู้ใช้แรงงานตามมา ซึ่งในไตรมาสนี้พบว่า อัตราการปฏิบัติไม่ถูกต้องตามกฎหมายคุ้มครองแรงงานของสถานประกอบการในจังหวัดต่อจำนวนสถานประกอบการที่ผ่านการตรวจไม่พบการกระทำความผิดกฎหมายคุ้มครองแรงงานและกฎหมายความปลอดภัยในการทำงานของสถานประกอบการ

แผนภูมิ 8 อัตราการปฏิบัติไม่ถูกต้องตามกฎหมายคุ้มครองแรงงานและกฎหมายความปลอดภัยในการทำงานของสถานประกอบการจังหวัดตาก



ที่มา : สำนักงานสวัสดิการและคุ้มครองแรงงานจังหวัดตาก

หมายเหตุ :

อัตราการปฏิบัติไม่ถูกต้องตามกฎหมายคุ้มครองแรงงานของสถานประกอบการจังหวัด =

$\frac{\text{จำนวนสถานประกอบการที่ทำผิดกฎหมายคุ้มครองแรงงานจังหวัด} \times 100}{\text{จำนวนสถานประกอบการที่ผ่านการตรวจคุ้มครองแรงงานจังหวัด}}$

อัตราการปฏิบัติไม่ถูกต้องตามกฎหมายความปลอดภัยในการทำงานของสถานประกอบการจังหวัด =

$\frac{\text{จำนวนสถานประกอบการที่ทำผิดกฎหมายความปลอดภัยในการทำงานจังหวัด} \times 100}{\text{จำนวนสถานประกอบการที่ผ่านการตรวจความปลอดภัยในการทำงานจังหวัด}}$

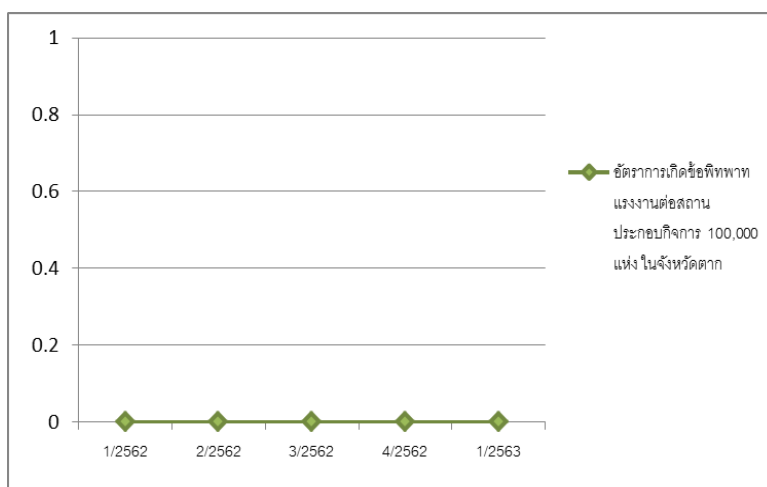


8) อัตราการเกิดข้อพิพาทแรงงาน/ข้อขัดแย้งในสถานประกอบการ

การเกิดข้อพิพาทแรงงานและข้อขัดแย้งในสถานประกอบการ เป็นตัวชี้วัดที่แสดงถึงความสัมพันธ์ระหว่างนายจ้างและลูกจ้างการเปลี่ยนแปลงของอัตราการเกิดข้อพิพาทแรงงานจะแสดงให้เห็นถึงทิศทางความสัมพันธ์ระหว่างนายจ้างและลูกจ้างว่ามีทิศทางหรือแนวโน้มไปในทางใด การเกิดข้อพิพาทแรงงานนั้นผลมาจากการที่ลูกจ้างได้แจ้งข้อเรียกร้องต่อนายจ้าง และหากไม่สามารถยุติ หรือตกลงกันได้ก็จะเกิดเป็นข้อพิพาทแรงงานขึ้น อัตราสถานประกอบการที่เกิดข้อพิพาทแรงงานในจังหวัดต่อสถานประกอบการ 100,000 แห่งพบว่าในช่วงปี 2558 จังหวัดตากมีการเกิดข้อพิพาทแรงงานและข้อขัดแย้งในสถานประกอบการแต่อย่างใด

สำหรับข้อขัดแย้งในสถานประกอบการซึ่งเกิดจากความขัดแย้งระหว่างนายจ้าง ลูกจ้างที่มีใช้ข้อพิพาทแรงงานตามกฎหมายแรงงานเป็นตัวชี้วัดอีกตัวหนึ่งที่บ่งบอกถึงความสัมพันธ์ระหว่างนายจ้าง และลูกจ้างได้ โดยอัตราการเกิดข้อขัดแย้งในสถานประกอบการต่อสถานประกอบการ 100,000 แห่ง ในรอบปีที่ผ่านมา นับจากไตรมาส 1 ปี 2558 จนถึงไตรมาส 1 ปี 2563 ไม่มีอัตราการเกิดข้อพิพาทแรงงาน กล่าวคือในสถานประกอบการ 100,000 แห่ง ไม่เกิดข้อขัดแย้ง อย่างไรก็ตามกระทรวงแรงงานทุกหน่วยงานในสังกัดได้ดำเนินการตรวจเยี่ยมสถานประกอบการพร้อมทั้งส่งเสริมการสร้างความสัมพันธ์ที่ดีระหว่างนายจ้างและลูกจ้างตลอดเวลา

แผนภูมิ 9 อัตราการเกิดข้อขัดแย้งของสถานประกอบการต่อสถานประกอบการ 100,000 แห่ง ในจังหวัด



ที่มา : สำนักงานสวัสดิการและคุ้มครองแรงงานจังหวัดตาก

หมายเหตุ :

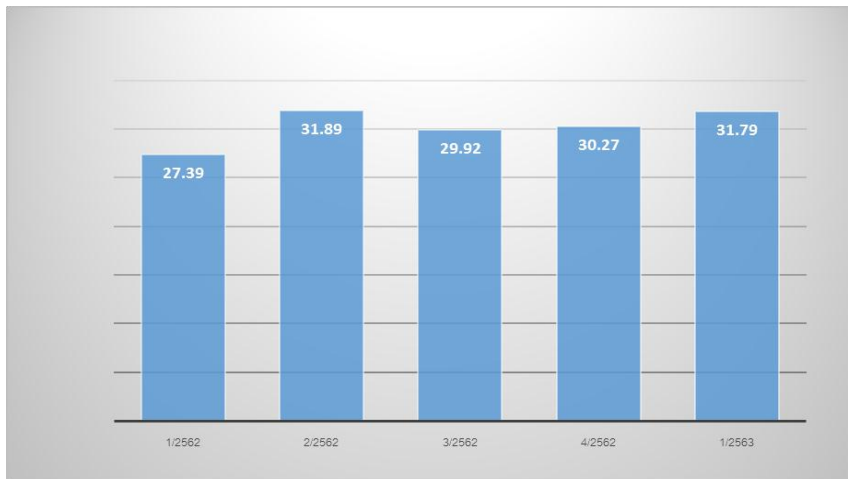
อัตราการเกิดข้อขัดแย้งในจังหวัดต่อสถานประกอบการ 100,000 แห่ง = $\frac{\text{สถานประกอบการที่เกิดข้อขัดแย้งในจังหวัด} \times 100,000}{\text{สถานประกอบการทั้งหมดในจังหวัด}}$



9) อัตราแรงงานที่เป็นผู้ประกันตน

อัตราแรงงานที่เป็นผู้ประกันตน คิดจากจำนวนผู้ประกันตนของกองทุนประกันสังคมตามมาตรา 33, 39 และ 40 ต่อจำนวนผู้มีงานทำจากข้อมูลของสำนักงานสถิติแห่งชาติ ไตรมาส 1 ปี 2563 คิดเป็นร้อยละ 31.79 มีอัตราเปลี่ยนแปลงเพิ่มขึ้นจากไตรมาสที่แล้ว ซึ่งอยู่ที่ร้อยละ 30.27 และเพิ่มขึ้นจากไตรมาสเดียวกันของปีก่อน ที่มีอัตรา 27.39 ทั้งนี้ สำนักงานประกันสังคมได้ขยายความคุ้มครองไปสู่กลุ่มผู้ใช้แรงงานนอกระบบ เพื่อจูงใจให้ผู้ใช้แรงงานเข้ามาอยู่ในระบบประกันสังคมเพื่อนำไปสู่การมีหลักประกันความมั่นคงในชีวิต

แผนภูมิ 10 อัตราแรงงานที่เป็นผู้ประกันตนจังหวัดตาก



ที่มา : สำนักงานประกันสังคมจังหวัดตาก
หมายเหตุ : ประมวลข้อมูลโดยสำนักงานแรงงานจังหวัดตาก

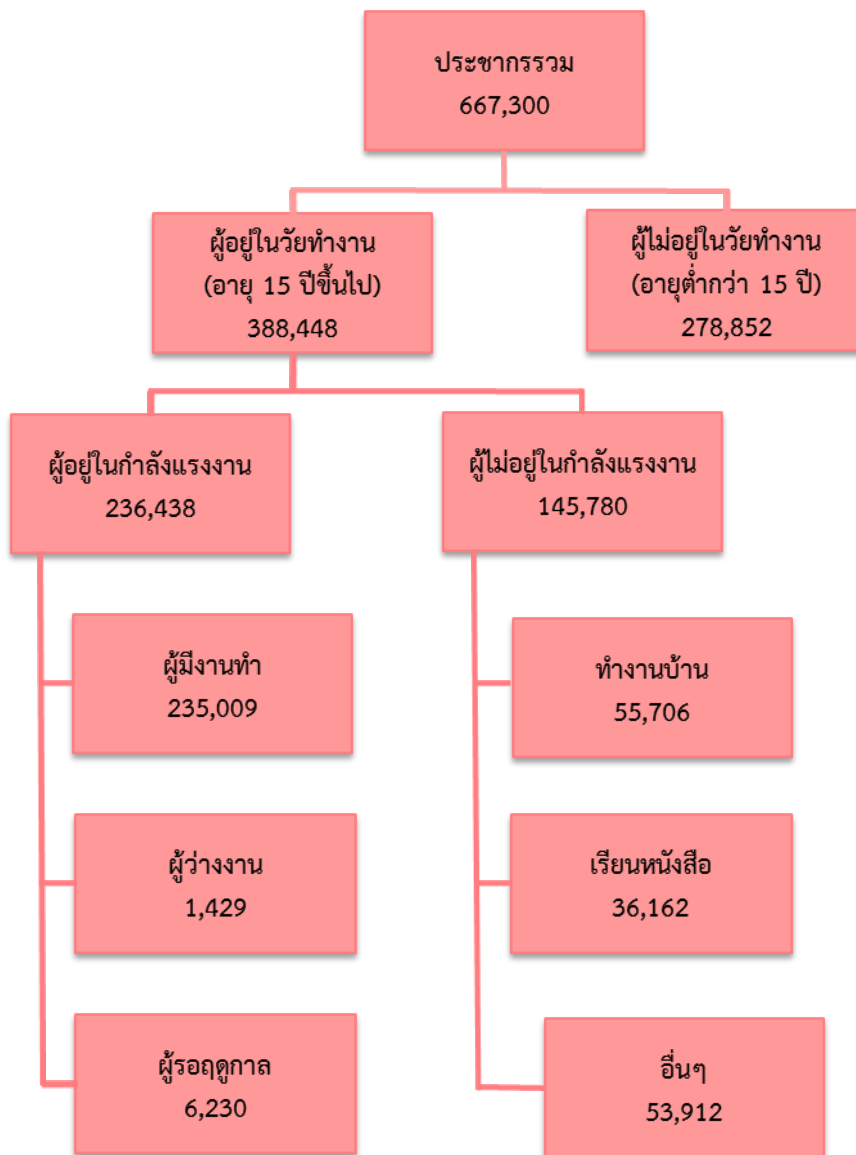
สถานการณ์แรงงานจังหวัดตาก

สถานการณ์แรงงานจังหวัดตาก ไตรมาส 1 ปี 2563 ช่วงเดือน มกราคม ถึง มีนาคม 2563
ขอนำเสนอข้อมูลในประเด็นต่าง ๆ ตามลำดับคือ

1) กำลังแรงงาน การมีงานทำ การว่างงาน

สำนักงานสถิติจังหวัดตาก ได้ดำเนินการสำรวจภาวะการทำงานของประชากรโดยในช่วงเดือน
มกราคม ถึง มีนาคม 2563 สรุปรายละเอียดได้ดังนี้ จังหวัดตากมีประชากรเฉลี่ยทั้งสิ้น 667,300 คน เป็นผู้
อยู่ในกำลังแรงงาน 239,739 คน ผู้มีงานทำ 237,960 คน ผู้ว่างงาน 1,662 คน และผู้รอฤดูกาล 117 คน
โดยสัดส่วนของประชากรเพศชายมีมากกว่าเพศหญิง

แผนภูมิ 1 โครงสร้างประชากรจังหวัดตากไตรมาส 1 ปี 2563



ในกลุ่มผู้อยู่ในวัยทำงาน (ผู้มีอายุ 15 ปีขึ้นไป) จำนวน 388,448 คน พบว่าเป็นผู้อยู่ในกำลังแรงงาน 236,438 คน โดยจำแนกเป็นผู้มีงานทำ 235,009 คน คิดเป็นร้อยละ 99.40 ของผู้อยู่ในกำลังแรงงานทั้งหมด ขณะที่เป็นผู้ว่างงาน 1,429 คน หรือร้อยละ 0.60 ของผู้อยู่ในกำลังแรงงาน เมื่อเปรียบเทียบการมีงานทำระหว่างเพศในไตรมาสนี้จะพบว่าเพศชาย มีอัตราส่วนของการมีงานทำ หรืออัตราการจ้างงาน มากกว่าเพศหญิง (คำนวณจาก ผู้มีงานทำ กล่าวคือเพศชาย มีอัตราร้อยละ 57.51 ขณะที่เพศหญิง มีร้อยละ 42.49 และเมื่อพิจารณาในภาพรวมจะพบว่าอัตราการมีงานทำ ซึ่งคำนวณจากสัดส่วนผู้ที่มีงานทำต่อผู้อยู่ในกำลังแรงงาน มีอัตราร้อยละ 99.40 นั้นหมายความว่าผู้อยู่ในกำลังแรงงาน 100 คนจะมีงานทำประมาณ 99 คน ซึ่งอัตราการจ้างงานในภาพรวมไตรมาสนี้ มีสัดส่วนที่มากกว่าไตรมาสที่แล้ว (ร้อยละ 99.26) ส่วนอัตราว่างงาน ซึ่งคำนวณจากผู้ว่างงานต่อผู้อยู่ในกำลังแรงงานมีอัตรา 0.60 โดยเพศชายจะมีจำนวนผู้ว่างงานมากกว่าเพศหญิง กล่าวคือ เพศชาย ร้อยละ 82.86 ขณะที่เพศหญิง ร้อยละ 17.14 เมื่อเปรียบเทียบอัตราว่างงานกับไตรมาสที่แล้ว (0.69) พบว่ามีอัตราว่างงานลดลงในไตรมาสนี้ (0.60) ส่วนผู้รอฤดูกาลมีจำนวน 6,230 คน หรือร้อยละ 2.63 ต่อผู้อยู่ในกำลังแรงงาน ส่วนผู้ที่ไม่อยู่ในกำลังแรงงานมีจำนวน 145,780 คน พบว่า ทำงานบ้าน เรียนหนังสือ และอื่นๆ โดยมีสัดส่วนคือร้อยละ 38.21, 24.81, 36.98 ตามลำดับ

ตาราง 1 ประชากรจังหวัดตาก จำแนกตามเพศและสถานภาพแรงงาน ไตรมาส 1 ปี 2563

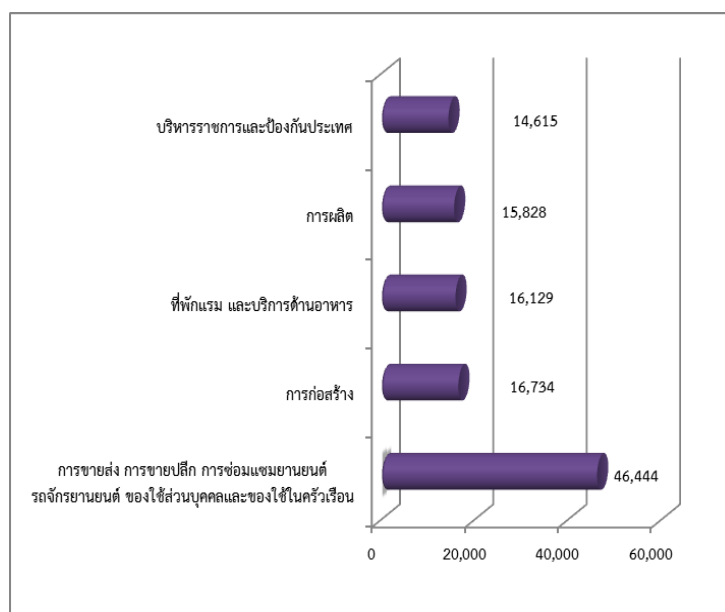
สถานภาพแรงงาน	1/2562	2/2562	3/2562	4/2562	1/2563		
					ชาย	หญิง	รวม
ประชากร	656,658	659,590	663,055	665,620	337,659	329,641	667,300
ผู้อยู่ในวัยแรงงาน (อายุ 15 ปีขึ้นไป)	389,082	388,977	388,850	388,637	188,723	199,725	388,448
1. ผู้อยู่ในกำลังแรงงาน (อายุ 15 ปีขึ้นไป)	259,123	248,239	241,443	239,739	136,340	100,098	236,438
1.1 ผู้มีงานทำ	254,525	242,082	238,434	237,960	135,155	99,854	235,009
1.2 ผู้ว่างงาน	1,390	1,633	2,370	1,662	1,184	245	1,429
1.3 กำลังแรงงานที่รอฤดูกาล	3,208	4,524	639	117	3,120	3,110	6,230
2. ผู้ไม่อยู่ในกำลังแรงงาน	129,959	140,738	147,407	148,898	49,263	96,517	145,780
2.1 ทำงานที่บ้าน	39,238	49,015	50,083	53,518	1,956	53,750	55,706
2.2 เรียนหนังสือ	34,889	40,027	38,213	33,486	17,293	18,869	36,162
2.3 ยังเด็ก ขรา / ไม่สามารถทำงานได้	0	0	0	0	0	0	0
2.4 อื่น ๆ	55,832	51,696	59,111	61,894	30,014	23,898	53,912
ประชากรอายุต่ำกว่า 15 ปี	267,576	270,613	274,205	276,983	148,936	129,916	278,852

ที่มา : สำนักงานสถิติจังหวัดตาก



อัตราการจ้างงานในและนอกภาคเกษตรในจังหวัดตาก พบว่าทำงานในภาคเกษตรกรรม 87,204 คน คิดเป็นร้อยละ 37.11 ของผู้มีงานทำทั้งหมด ซึ่งมีจำนวนน้อยกว่าจากไตรมาสที่ 4 ปี 2562 ที่มีร้อยละ 48.72 ส่วนผู้ทำงานนอกภาคเกษตรกรรม มีจำนวน 147,805 คน คิดเป็นร้อยละ 62.89 ของผู้มีงานทำทั้งหมด มากกว่าไตรมาสที่แล้วที่มีร้อยละ 51.28 โดยกลุ่มผู้ทำงานนอกภาคเกษตรกรรมจะทำงานในสาขา การขายส่ง การขายปลีก มากที่สุด จำนวน 46,444 คน คิดเป็นร้อยละ 31.42 ของผู้ทำงานนอกภาคเกษตรกรรมทั้งหมด รองลงมาคือการค้าก่อสร้าง จำนวน 16,734 คน ร้อยละ 11.32 ที่พักแรมและบริการด้านอาหาร จำนวน 16,129 คน ร้อยละ 10.91 การผลิต จำนวน 15,828 คน ร้อยละ 10.71 และสาขาบริหารราชการและป้องกันประเทศ 14,615 คน ร้อยละ 9.89

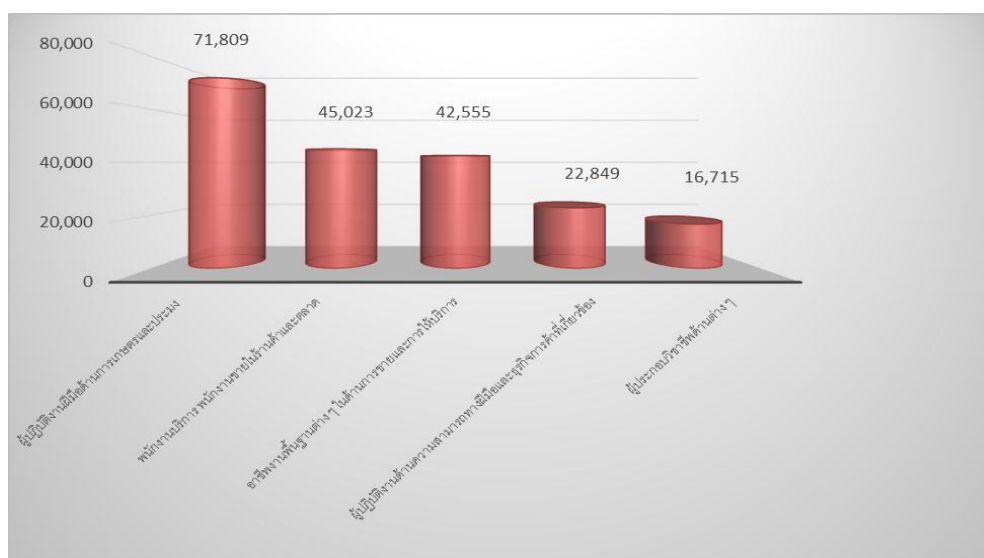
แผนภูมิ 2 ผู้มีงานทำจังหวัดตาก จำแนกตามประเภทอุตสาหกรรมนอกภาคเกษตรกรรม 5 อันดับแรก ไตรมาส 1 ปี 2563



ที่มา : สำนักงานสถิติจังหวัดตาก

เมื่อพิจารณาผู้มีงานทำตามอาชีพใน ไตรมาส 1 ปี 2563 พบว่าอาชีพที่มีผู้ทำงานมากที่สุด 5 อันดับแรก คือ 1) ผู้ปฏิบัติงานฝีมือด้านการเกษตรและประมง จำนวน 71,809 คน ร้อยละ 30.56 2) พนักงานบริการ พนักงานขายในร้านค้าและตลาด 46,023 คน ร้อยละ 19.58 3) อาชีพงานพื้นฐานต่าง ๆ ในด้านการขาย และการให้บริการ 42,555 คน ร้อยละ 18.11 4) ผู้ปฏิบัติงานด้านความสามารถทางฝีมือและธุรกิจการค้า ที่เกี่ยวข้อง 22,849 คน ร้อยละ 9.72 และ 5) ผู้ประกอบวิชาชีพด้านต่าง ๆ 16,715 คน ร้อยละ 7.11

แผนภูมิ 3 ผู้มีงานทำจังหวัดตาก จำแนกตามอาชีพไตรมาส 1 ปี 2563 (5 อันดับแรก)

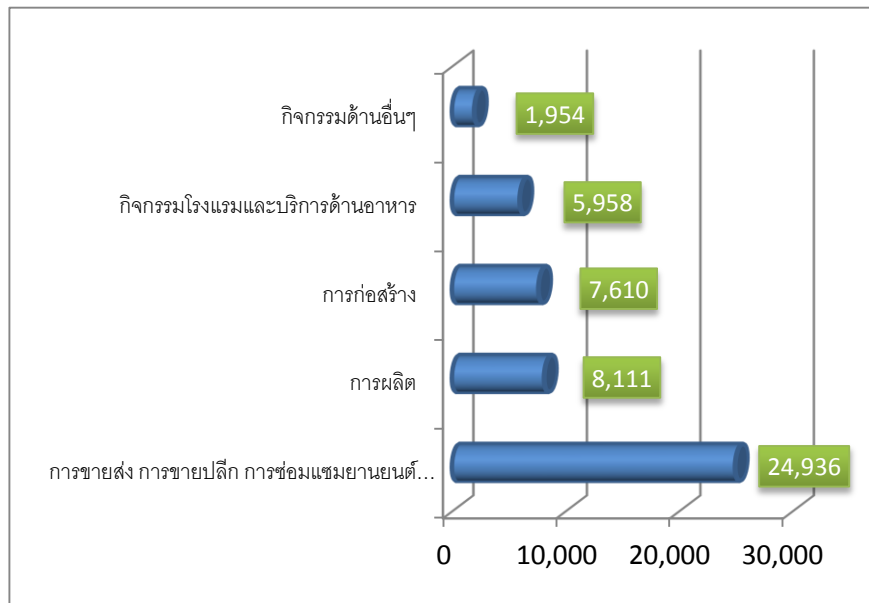


ที่มา : สำนักงานสถิติจังหวัดตาก

สำหรับแรงงานนอกระบบ ข้อมูลเบื้องต้น ปี 2562 จากผลการศึกษาของสำนักงานสถิติจังหวัด ผลการสำรวจพบว่า จากผู้มีงานทำทั้งหมด 238,434 คน เป็นแรงงานในระบบ 74,829 คน หรือร้อยละ 31.38 (ชาย 48,404 คน หญิง 26,425 คน) และเป็นแรงงานนอกระบบ 163,605 คน หรือร้อยละ 68.62 (ชาย 88,360 คน หญิง 75,245 คน)

พบว่าอุตสาหกรรมที่มีจำนวนแรงงานนอกระบบสูงสุด 5 อันดับแรก คือ 1) การขายส่ง การขายปลีก จำนวน 24,936 คน (ร้อยละ 15.24) 2) การผลิต จำนวน 8,111 คน (ร้อยละ 4.96) 3) การก่อสร้าง จำนวน 7,610 คน (ร้อยละ 4.65) 4) กิจกรรมโรงแรมและบริการด้านอาหาร จำนวน 5,958 คน (ร้อยละ 3.64) และ 5) กิจกรรมด้านอื่นๆ จำนวน 1,954 คน (ร้อยละ 1.19)

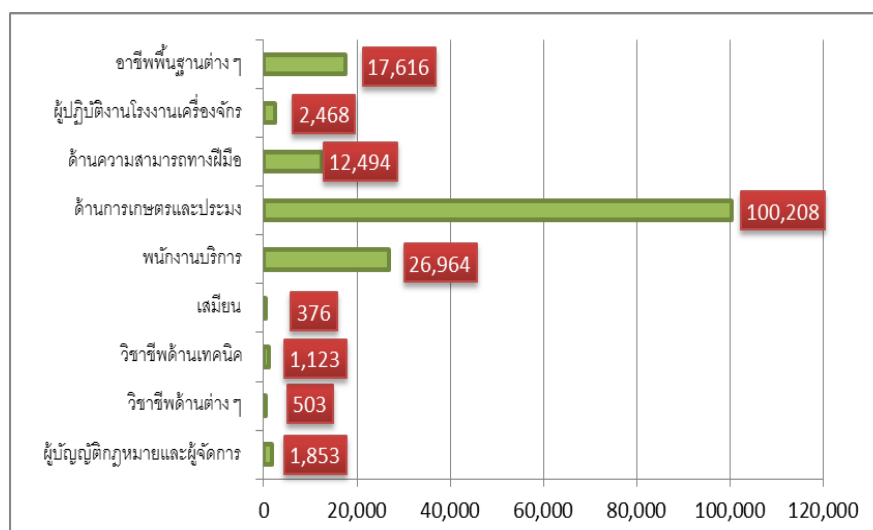
แผนภูมิ 4 ผู้มีงานทำที่อยู่ในแรงงานนอกระบบจังหวัดตาก จำแนกตามประเภทอุตสาหกรรม
นอกภาคเกษตร (5 อันดับแรก) ปี 2562



ที่มา : สำนักงานสถิติจังหวัดตาก

เมื่อพิจารณาแรงงานนอกระบบจำแนกตามอาชีพ พบว่ามีงานทำในอาชีพต่าง ๆ สูงสุด 5 อันดับแรก คือ อาชีพด้านการเกษตร และประมง จำนวน 100,208 คน คิดเป็นร้อยละ 61.25 รองลงมา ได้แก่ พนักงานบริการ จำนวน 26,964 คน คิดเป็น ร้อยละ 16.48 อาชีพพื้นฐานต่างๆ จำนวน 17,616 คน คิดเป็นร้อยละ 10.76 ด้านความสามารถทางฝีมือ จำนวน 12,494 คน คิดเป็นร้อยละ 7.64 ผู้ปฏิบัติงานโรงงานเครื่องจักร จำนวน 2,468 คน คิดเป็นร้อยละ 1.51 ผู้บัญญัติกฎหมายและผู้จัดการ จำนวน 1,853 คน คิดเป็นร้อยละ 1.13 วิชาชีพด้านเทคนิค จำนวน 1,123 คน คิดเป็นร้อยละ 0.69 วิชาชีพด้านต่างๆ จำนวน 503 คน คิดเป็น ร้อยละ 0.31 และเสมียน จำนวน 376 คน คิดเป็นร้อยละ 0.23

แผนภูมิ 5 จำนวนผู้มีงานทำที่อยู่ในแรงงานนอกระบบในจังหวัดตาก จำแนกตามอาชีพ ปี 2562

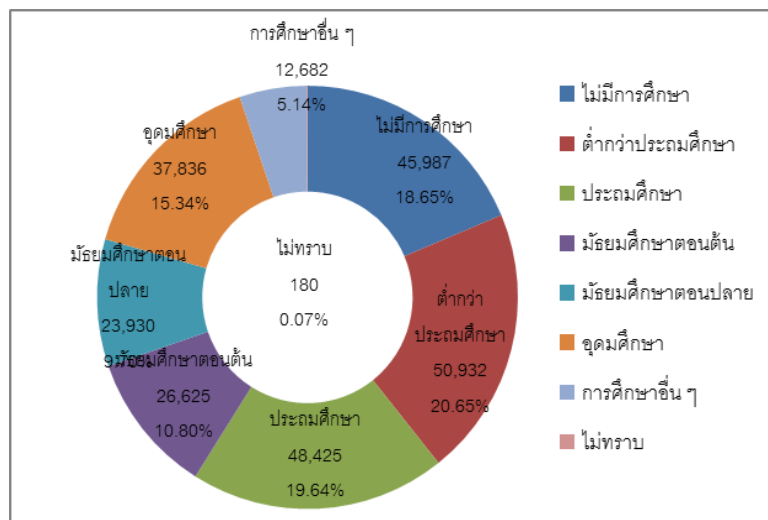


ที่มา : สำนักงานสถิติจังหวัดตาก



สำหรับด้านการศึกษา พบว่าแรงงานนอกระบบส่วนใหญ่มีระดับการศึกษา ต่ำกว่าประถมศึกษา จำนวน 50,932 คน (ร้อยละ 20.65) รองลงมาคือประถมศึกษาจำนวน 48,425 คน (ร้อยละ 19.64) และไม่มีการศึกษาจำนวน 45,984 คน (ร้อยละ 18.65) (แผนภูมิ 8)

แผนภูมิ 6 ผู้มีงานทำที่อยู่ในแรงงานนอกระบบในจังหวัดตากจำแนกตามระดับการศึกษา ปี 2562



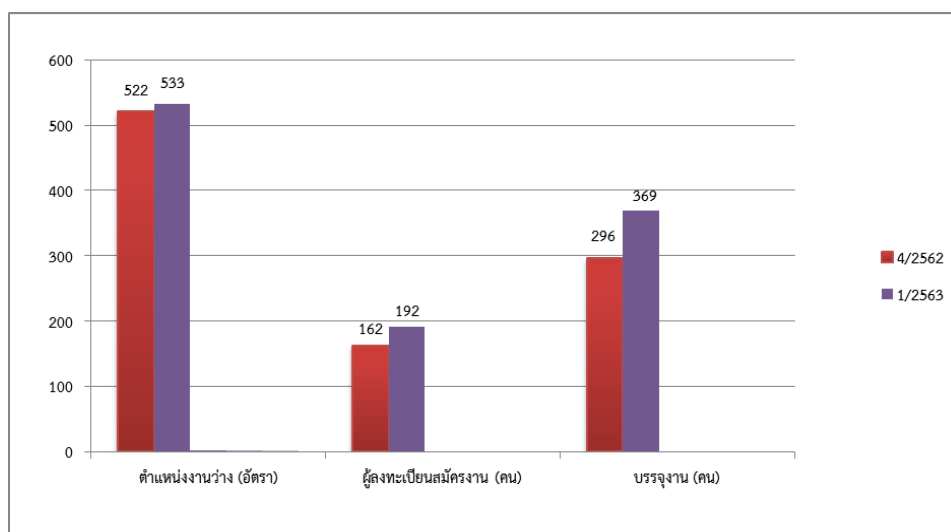
ที่มา : สำนักงานสถิติจังหวัดตาก

2) การส่งเสริมการมีงานทำ

2.1 การจัดหางานในประเทศ

ภารกิจการส่งเสริมให้ประชาชนมีงานทำเป็นภารกิจหลักของกระทรวงแรงงาน ซึ่งดำเนินการโดยสำนักงานจัดหางานจังหวัดตาก การส่งเสริมการมีงานทำในรูปแบบการจัดหางานมีทั้งการหางานในประเทศและต่างประเทศ โดยการจัดหางานในจังหวัด ในช่วงไตรมาสที่ 1 (มกราคม – มีนาคม 2563) มีตำแหน่งงานว่างที่แจ้งผ่านสำนักงานจัดหางานจังหวัดตาก 533 อัตรา ซึ่งมีสัดส่วนที่เพิ่มขึ้นร้อยละ 2.11 จากไตรมาสที่แล้วที่มีจำนวนตำแหน่งงานว่าง 522 อัตรา ในส่วนของผู้ลงทะเบียนสมัครงาน ไตรมาสนี้พบว่า มี 192 คน เพิ่มขึ้นร้อยละ 18.52 จากไตรมาสที่แล้วที่มีจำนวน 162 คน และผู้ได้รับการบรรจุงานในไตรมาสนี้มีจำนวน 369 คน เพิ่มขึ้นร้อยละ 24.66 ไตรมาสที่แล้วที่มีจำนวน 296 คน

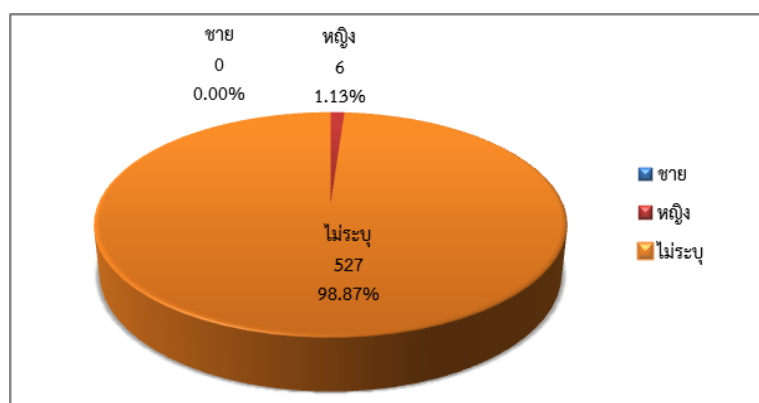
แผนภูมิ 7 เปรียบเทียบตำแหน่งงานว่าง/การสมัครงาน/การบรรจุงาน ไตรมาส 4 ปี 2562 - 1 ปี 2563



ที่มา : สำนักงานจัดหางานจังหวัดตาก

สำหรับตำแหน่งงานว่างไตรมาส 1 นี้ พบว่าเพศชายไม่มี ขณะที่เพศหญิง 6 อัตรา คิดเป็นสัดส่วนร้อยละ 1.13 และ ไม่ระบุเพศ 527 อัตรา คิดเป็นสัดส่วนร้อยละ 98.87 การที่ตำแหน่งงานว่างกว่าครึ่งไม่ได้ระบุเพศ แสดงให้เห็นว่าสถานประกอบการหรือนายจ้าง พิจารณาเห็นว่างานโดยทั่วไปไม่ว่าชายหรือหญิงก็สามารถทำได้เช่นกัน หรือไม่มีความแตกต่างเรื่องเพศ อีกประการหนึ่งนายจ้างพิจารณาเห็นว่า การไม่ระบุเพศจะมีผลดีในด้านโอกาสการคัดเลือกมากกว่าการระบุเพศ

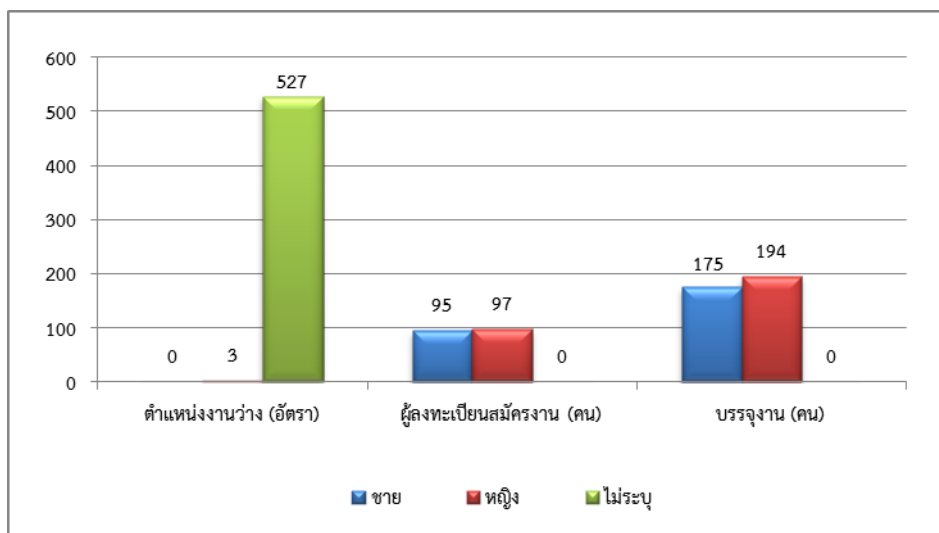
แผนภูมิ 8 ตำแหน่งงานว่างในจังหวัดตาก แยกตามเพศ ไตรมาส 1 ปี 2563



ที่มา : สำนักงานจัดหางานจังหวัดตาก

เมื่อพิจารณาถึงจำนวนผู้มาลงทะเบียนสมัครงานในไตรมาสนี้ พบว่ามีจำนวนทั้งสิ้น 192 คน เป็นเพศชาย 95 คน คิดเป็นร้อยละ 49.48 และเป็นเพศหญิง 97 คน คิดเป็นร้อยละ 50.52 และการบรรจุงานผู้ได้รับบรรจุงานทั้งสิ้น 369 คน โดยสัดส่วนผู้ได้รับการบรรจุงาน เป็นเพศหญิงมากกว่าเพศชาย กล่าวคือผู้บรรจุงานที่เป็นเพศหญิง มีร้อยละ 52.57 (194 คน) ขณะที่เพศชาย มีสัดส่วนร้อยละ 47.43 (175 คน) ซึ่งเป็นสัดส่วนที่สอดคล้องกับจำนวนผู้สมัครงานที่มีเพศหญิงมากกว่าเพศชาย

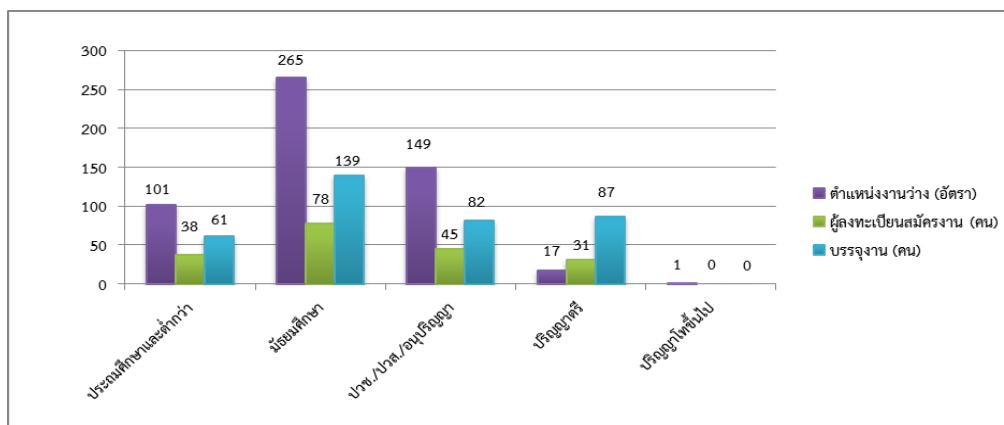
แผนภูมิ 9 ตำแหน่งงานว่าง / ผู้สมัครงาน / และการบรรจุงานในจังหวัดตาก จำแนกตามเพศ ไตรมาส 1 ปี 2563



ที่มา : สำนักงานจัดหางานจังหวัดตาก

สำหรับตำแหน่งงานว่างตามระดับการศึกษาไตรมาสนี้ พบว่า ตำแหน่งงานว่างระดับที่ต้องการสูงสุดคือระดับมัธยมศึกษา มีความต้องการร้อยละ 49.72 (265 อัตรา) รองลงมาเป็นระดับประถมศึกษาและต่ำกว่า ร้อยละ 18.95 (101 อัตรา) ระดับปวช. ร้อยละ 15.38 (82 อัตรา) ระดับปวส. ร้อยละ 9.01 (48 อัตรา) ระดับอนุปริญญาตรี ร้อยละ 3.56 (19 อัตรา) และระดับปริญญาตรี ร้อยละ 3.19 (17 อัตรา) สำหรับระดับปริญญาโทขึ้นไป ร้อยละ 0.19 (1 อัตรา) ขณะที่ผู้สมัครงานไตรมาสนี้ ส่วนใหญ่เป็นผู้ที่มีการศึกษาระดับมัธยมศึกษาสูงสุด ร้อยละ 40.63 (78 คน) รองลงมาเป็นระดับระดับปวส. ร้อยละ 23.44 (45 คน) ระดับประถมศึกษาและต่ำกว่า และปริญญาตรี ร้อยละ 16.15 (31 คน) และผู้บรรจุงานระดับมัศึกษามีการบรรจุงานมากที่สุด ร้อยละ 37.67 (139 คน) เมื่อเทียบกับระดับการศึกษาอื่นๆ รองลงมาเป็นระดับปริญญาตรี ร้อยละ 23.58 (87 คน) และระดับปวส. ร้อยละ 22.22 (82 คน)

แผนภูมิ 10 ตำแหน่งงานว่าง / ผู้สมัครงาน / บรรจุงาน ในจังหวัดตาก จำแนกตามระดับการศึกษา ไตรมาส 1 ปี 2563



ที่มา : สำนักงานจัดหางานจังหวัดตาก

ประเด็นที่น่าสังเกตคือ จำนวนตำแหน่งงานว่างระดับ มัธยมศึกษา ปวช. ปวส. และอนุปริญญาตรี มีสัดส่วนสูงกว่าผู้สมัครงาน แสดงให้เห็นว่าตลาดแรงงานมีความต้องการแรงงานระดับนี้มาก ฉะนั้นระบบการศึกษาต้องเร่งผลิตคนในระดับปวช. ปวส. และอนุปริญญาตรี เพื่อรองรับตลาดแรงงานควบคู่กับการสร้างค่านิยมในเรื่องการศึกษาให้เยาวชนเห็นคุณค่าของการศึกษา ระดับ ปวช. ปวส. อนุปริญญา ว่าเป็นที่ต้องการของตลาดแรงงาน และสามารถบรรจุเข้าทำงานได้มากกว่า ที่ผ่านมาเยาวชนมีค่านิยมและให้ความสำคัญกับการศึกษาต่อในระดับปริญญาตรีสูงมาก ในขณะที่ตำแหน่งงานว่างในระดับปริญญาตรีมีน้อยกว่า จึงส่งผลให้สัดส่วนการบรรจุงานต่อตำแหน่งงานว่างไม่สอดคล้องกัน ผู้สำเร็จการศึกษาในระดับปริญญาตรีจึงมีอัตราการว่างงานสูง หรือต้องไปทำงานในตำแหน่งที่ต่ำกว่าวุฒิการศึกษาในระหว่างที่รองานที่ตรงกับความต้องการ

ตารางที่ 2 ตำแหน่งงานว่าง/ผู้สมัครงาน/บรรจุงานในจังหวัดตาก จำแนกตามระดับการศึกษา ไตรมาส 1 ปี 2563

วุฒิการศึกษา	ตำแหน่งงานว่าง (อัตรา)	ร้อยละ	ผู้ลงทะเบียนสมัครงาน (คน)	ร้อยละ	บรรจุงาน (คน)	ร้อยละ
ประถมศึกษาและต่ำกว่า	101	18.95	38	19.79	61	16.53
มัธยมศึกษา	265	49.72	78	40.63	139	37.67
ปวช.,ปวส.,อนุปริญญา	149	27.95	45	23.44	82	22.22
ปริญญาตรี	17	3.19	31	16.15	6	1.63
ปริญญาโทขึ้นไป	1	0.19	0	0.00	87	23.58
รวม	533	100.00	192	100.00	369	100.00

ที่มา : สำนักงานจัดหางานจังหวัดตาก



ด้านอาชีพพบว่าไตรมาสนี้อาชีพที่มี ตำแหน่งงานว่างสูงสุด 5 อันดับแรกคือ 1) อาชีพงานพื้นฐาน ร้อยละ 33.21 (177 อัตรา) 2) เสมียน เจ้าหน้าที่ ร้อยละ 27.58 (147 อัตรา) 3) พนักงานบริการ พนักงานขายในร้านค้า และตลาด ร้อยละ 69.27 (133 อัตรา) 4) ผู้ช่างเทคนิคและผู้ปฏิบัติงานที่เกี่ยวข้อง ร้อยละ 14.58 (28 อัตรา) 5) ผู้ปฏิบัติงานโดยใช้ฝีมือในธุรกิจต่างๆ ร้อยละ 5.07 (27 อัตรา) สำหรับอาชีพที่มีผู้สมัครงานสูงสุด คือ อาชีพพื้นฐาน จำนวน 65 คน (ร้อยละ 33.85) รองลงมาคือ พนักงานบริการ พนักงานขายในร้านค้าและตลาด จำนวน 51 คน (ร้อยละ 26.56), เสมียน เจ้าหน้าที่ จำนวน 44 คน (ร้อยละ 22.92), ผู้ปฏิบัติงานโดยใช้ฝีมือในธุรกิจต่างๆ จำนวน 21 คน (ร้อยละ 10.94) และผู้ช่างเทคนิคและผู้ปฏิบัติงานที่เกี่ยวข้อง จำนวน 9 คน (ร้อยละ 4.69) ส่วนการบรรจุงานอาชีพพื้นฐาน สูงสุดเช่นกัน จำนวน 126 คน (ร้อยละ 34.15) รองลงมาคือ เสมียน เจ้าหน้าที่ จำนวน 106 คน (ร้อยละ 28.73), พนักงานบริการ พนักงานขายในร้านค้าและตลาด จำนวน 86 คน (ร้อยละ 23.31) และ ผู้ปฏิบัติงานโดยใช้ฝีมือในธุรกิจต่างๆ จำนวน 22 คน (ร้อยละ 5.96) (ตารางที่ 3)

ตารางที่ 3 ตำแหน่งว่างงานในจังหวัดตาก จำแนกตามอาชีพ ไตรมาส 1 ปี 2563

ประเภทอาชีพ	1/2563		
	ตำแหน่งงานว่าง (อัตรา)	ผู้ลงทะเบียนสมัครงาน (คน)	บรรจุงาน (คน)
1. ผู้บัญญัติกฎหมาย ข้าราชการระดับอาวุโส ผู้จัดการ	1	0	1
2. ผู้ประกอบวิชาชีพด้านต่าง ๆ	7	0	4
3. ช่างเทคนิคและผู้ปฏิบัติงานที่เกี่ยวข้อง	28	9	17
4. เสมียน เจ้าหน้าที่	147	44	106
5. พนักงานบริการ พนักงานขายในร้านค้าและตลาด	133	51	86
6. ผู้ปฏิบัติงานฝีมือด้านการเกษตรและประมง (แปรรูปขั้นพื้นฐาน)	0	0	0
7. ผู้ปฏิบัติงานด้านความสามารถทางฝีมือและธุรกิจการค้าที่เกี่ยวข้อง	27	21	22
8. ผู้ปฏิบัติงานในโรงงานและเครื่องจักรและผู้ปฏิบัติงานด้านการประกอบกร	13	2	7
9. อาชีพงานพื้นฐานต่าง ๆ	177	65	126
10. ผู้ฝึกงาน	0	0	0
รวม	533	192	369

ที่มา : สำนักงานจัดหางานจังหวัดตาก

หากศึกษาในด้านอุตสาหกรรมพบว่า อุตสาหกรรมที่มีตำแหน่งงานว่างสูงสุด 5 อันดับแรกในไตรมาส 1 ปี 2563 คือ 1) การขายส่ง ขายปลีก การซ่อมแซมยานยนต์ฯ 188 อัตรา (ร้อยละ 35.27) 2) การผลิต 133 อัตรา (ร้อยละ 24.96) 3) การจัดการน้ำ การจัดการน้ำเสีย และของเสียและที่พักแรมและบริการด้านอาหาร 40 อัตรา (ร้อยละ 7.50) 4) การบริหารราชการและป้องกันประเทศและประกันสังคมภาคบังคับ 30 อัตรา (ร้อยละ 5.63) ซึ่งสอดคล้องกับการบรรจุงาน ที่พบว่าอุตสาหกรรมที่บรรจุงานได้สูงสุด คือการขายส่ง ขายปลีก การซ่อมแซมยานยนต์ ฯ 115 คน (ร้อยละ 31.17) การผลิต 99 คน (ร้อยละ 26.83) และการจัดการน้ำ การจัดการน้ำเสียและของเสีย 32 คน (ร้อยละ 8.67)



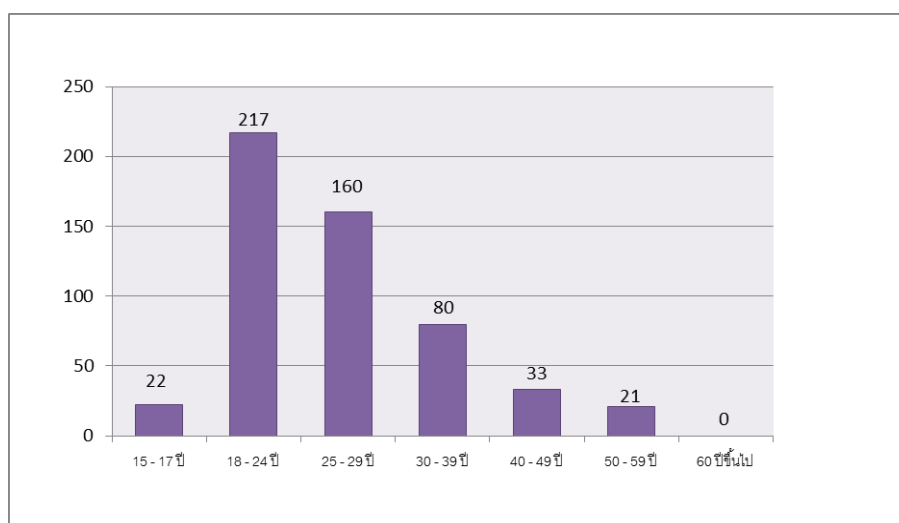
ตารางที่ 4 แสดงจำนวนตำแหน่งงานว่างและการบรรจุงานจังหวัดตาก จำแนกตามอุตสาหกรรม ไตรมาส 1 ปี 2563

ประเภทอุตสาหกรรม	ตำแหน่งงานว่าง		บรรจุ	
	จำนวน (อัตรา)	ร้อยละ	จำนวน (คน)	ร้อยละ
1. การขายส่ง การขายปลีก การซ่อมแซม ยานยนต์ จักรยานยนต์ ของใช้ส่วนบุคคลและของใช้ในครัวเรือน	188	35.27	115	31.17
2. การผลิต	133	24.96	99	26.83
3. การจัดหาหน้า การจัดการน้ำเสียและของเสีย รวมถึงกิจกรรมที่เกี่ยวข้อง	40	7.50	32	8.67
4. ที่พักแรมและบริการด้านอาหาร	40	7.50	22	5.96
5. การบริหารราชการและป้องกันประเทศและป้องกันสังคมภาคบังคับ	30	5.63	22	5.96
6. อื่นๆ	102	19.14	79	21.41
รวม	522	100.00	369	100.00

ที่มา : สำนักงานจัดหางานจังหวัดตาก

ช่วงอายุที่เป็นที่ต้องการของตลาดแรงงานในไตรมาสนี้ ส่วนใหญ่จะมีอายุระหว่าง 18-24 ปี โดยต้องการสูงสุด 193 อัตรา (ร้อยละ 36.97) รองลงมาคืออายุ 25-29 ปี 147 อัตรา (ร้อยละ 28.16) และอายุ 30-39 ปี 91 อัตรา (ร้อยละ 17.43) ขณะเดียวกันผู้สมัครงานส่วนใหญ่ จะมีอายุ 18-24 ปี มีจำนวน 49 อัตรา (ร้อยละ 30.25) รองลงมาเป็นผู้สมัครงานที่มีอายุ 30-39 ปี มีจำนวน 35 อัตรา (ร้อยละ 21.60) ขณะที่ผู้ที่มีอายุ 30-39 ปี ได้รับการบรรจุงานสูงสุด จำนวน 104 อัตรา (ร้อยละ 35.14) รองลงมาคือช่วงอายุ 18-24 ปี จำนวน 63 อัตรา (ร้อยละ 21.28)

แผนภูมิ 11 การบรรจุงานจังหวัดตากจำแนกตามอายุ ไตรมาส 1 ปี 2563



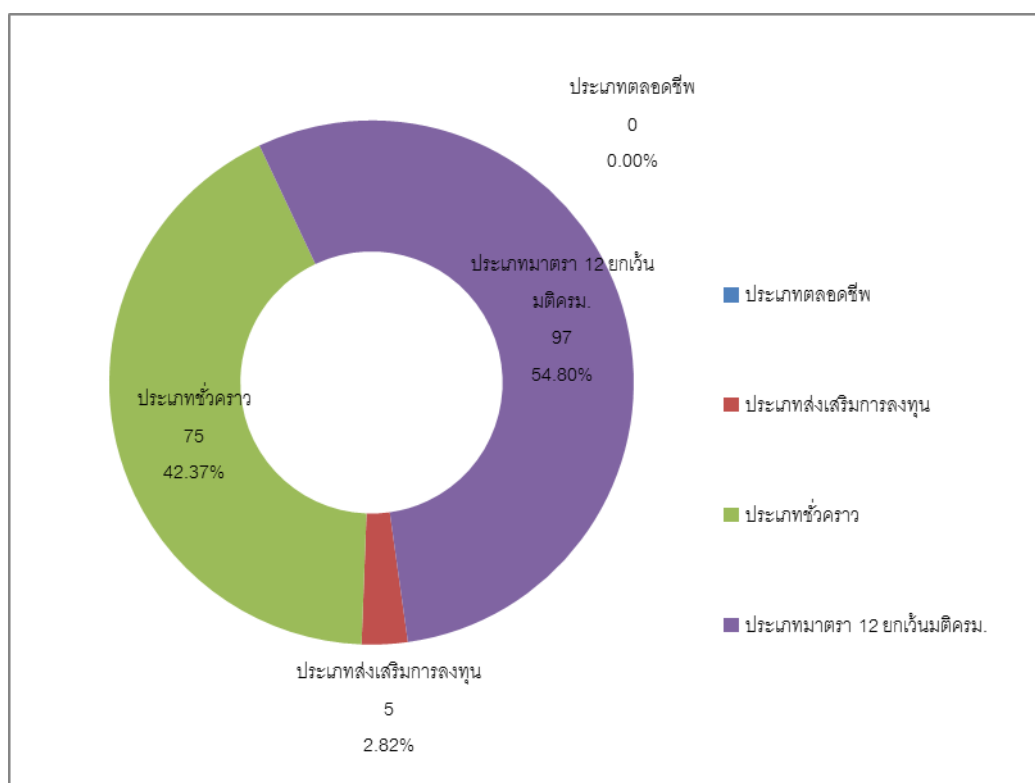
ที่มา : สำนักงานจัดหางานจังหวัดตาก



2.2 แรงงานต่างด้าว

จำนวนแรงงานต่างด้าวที่เข้ามาทำงานอย่างถูกต้องตามกฎหมาย ณ ไตรมาสที่ 1 ปี 2563 มีจำนวนทั้งสิ้น 177 คน โดยส่วนใหญ่เป็นแรงงานที่อนุญาตให้เข้ามาอยู่ประเภทประเภทมาตรา 12 ยกเว้น มติ ครม. จำนวน 97 คน (ร้อยละ 54.80 รองลงมาเป็นประเภทชั่วคราว จำนวน 75 คน (ร้อยละ) และประเภทส่งเสริมการลงทุน จำนวน 5 คน (ร้อยละ 2.82)

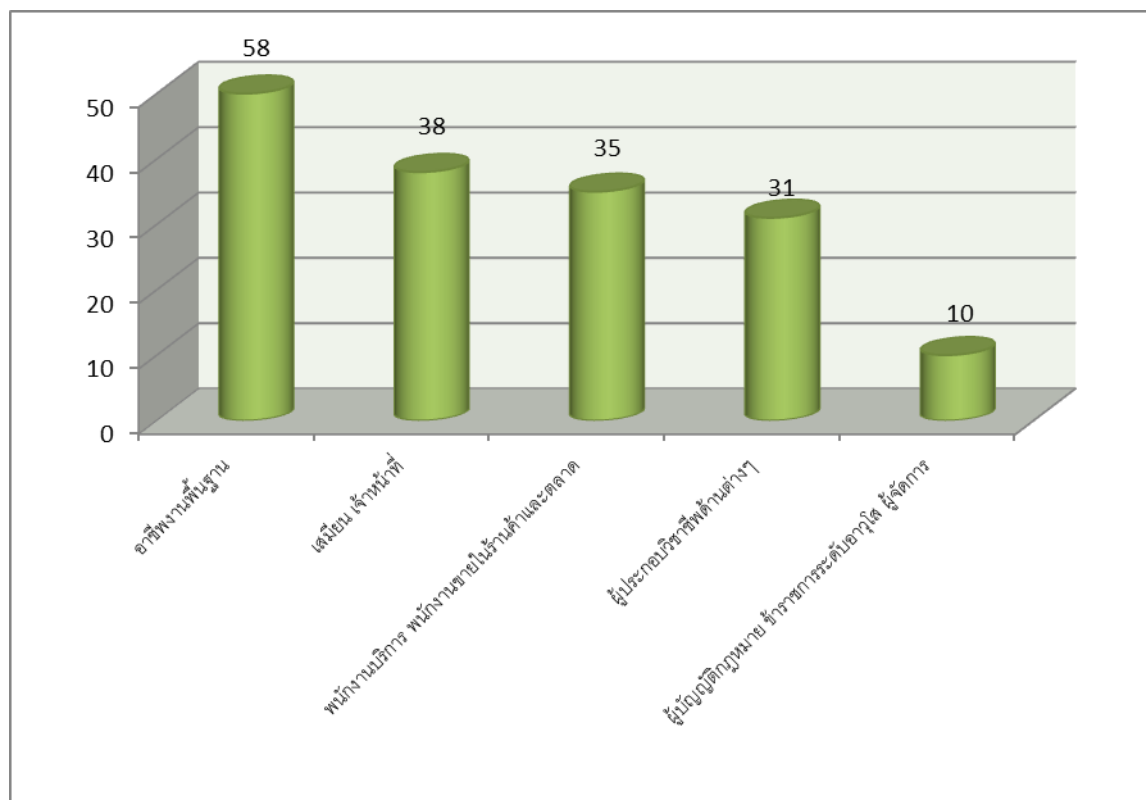
แผนภูมิ 12 แรงงานต่างด้าวถูกกฎหมายจังหวัดตากจำแนกตามประเภทได้รับอนุญาต ณ เดือน มีนาคม 2563



ที่มา : สำนักงานจัดหางานจังหวัดตาก

เมื่อศึกษาสัดส่วนแรงงานต่างด้าวถูกกฎหมาย จากไตรมาสที่ 1 ปี 2563 ที่มีจำนวน 177 คน โดยแรงงานต่างด้าวจะเป็นประเภทชั่วคราว มีสัดส่วนที่มากกว่าประเภทอื่นๆ หากพิจารณาแรงงานต่างด้าวถูกกฎหมายที่กล่าวข้างต้น โดยไม่นับรวมประเภทตลอดชีพจะพบว่า แรงงานต่างด้าวถูกกฎหมายในประเทศไทยส่วนใหญ่อาชีพงานพื้นฐาน มีจำนวน 58 คน คิดเป็นร้อยละ 32.77 รองลงมาเป็นเสมียน เจ้าหน้าที่ จำนวน 38 คน คิดเป็นร้อยละ 21.47 และพนักงานบริการ พนักงานขายในร้านค้าและตลาด จำนวน 35 คน คิดเป็นร้อยละ 19.77

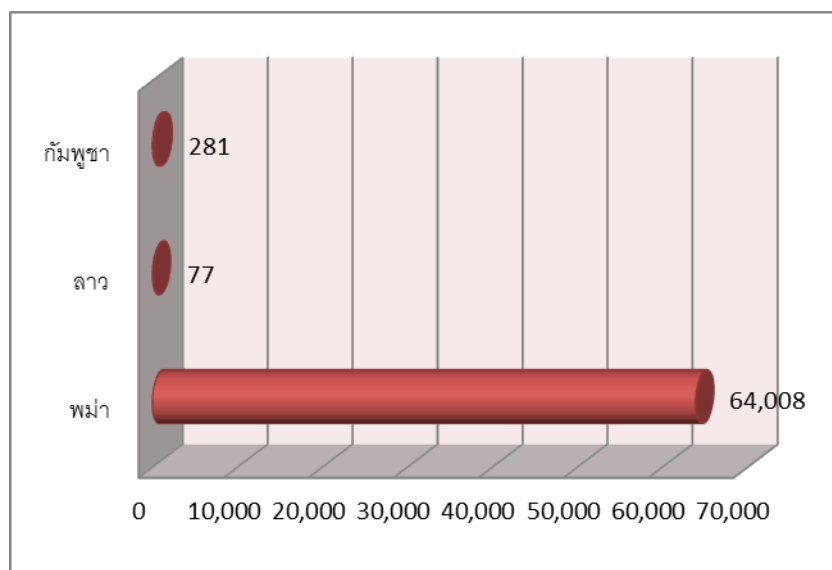
แผนภูมิ 13 แรงงานต่างด้าวถูกกฎหมายจังหวัดตาก แยกตามประเภทอาชีพ (ยกเว้นประเภทตลอดชีพ)
5 อันดับแรก ไตรมาส 1 ปี 2563



ที่มา : สำนักงานจัดหางานจังหวัดตาก

สำหรับแรงงานต่างด้าวตามมติคณะรัฐมนตรี (ครม.) เป็นแรงงานที่ประเทศไทยอนุญาตให้เข้ามาทำงานเป็นการชั่วคราวเพื่อทดแทนการขาดแคลนแรงงานในประเทศไทย แรงงานในกลุ่มนี้มี 3 สัญชาติ คือ พม่า ลาว กัมพูชา สำหรับในปี 2563 จำนวนแรงงานต่างด้าวที่อยู่ในระบบทะเบียน ของสำนักงานจัดหางานจังหวัดตาก มีจำนวนทั้งสิ้น 64,366 คน หากพิจารณาตามสัญชาติ พบว่าสัญชาติพม่ามีสัดส่วนถึงร้อยละ 99.44 มีจำนวน 64,008 คน ขณะที่แรงงานกัมพูชา มีจำนวน 281 คน คิดเป็นร้อยละ 0.44 และแรงงานลาว มีจำนวน 77 คน คิดเป็นร้อยละ 0.12

แผนภูมิ 14 แรงงานต่างด้าวตามมติกรม. จังหวัดตาก จำแนกตามสัญชาติ ปี 2563

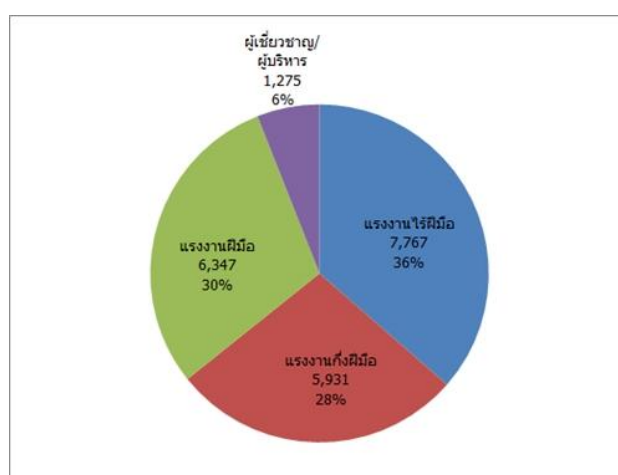


ที่มา : สำนักงานจัดหางานจังหวัดตาก

2.3 ความต้องการและการขาดแคลนแรงงาน

จากการสำรวจข้อมูลความต้องการและการขาดแคลนแรงงานของสถานประกอบการ ปี 2562 ซึ่งดำเนินการสำรวจสถานประกอบการใน 29 สาขาอุตสาหกรรมของจังหวัดตาก จำนวน 353 แห่ง พบว่ามีผู้ทำงานรวมทั้งสิ้น 21,320 คน เป็นชาย 10,017 คน (ร้อยละ 46.98) เป็นหญิง 11,303 คน (ร้อยละ 53.02) เมื่อพิจารณาตามฝีมือการทำงานจังหวัดตากมีแรงงานไร้ฝีมือเป็นส่วนใหญ่ จำนวน 7,767 คน (ร้อยละ 36.43) รองลงมาเป็นแรงงานฝีมือ จำนวน 6,347 คน (ร้อยละ 29.77) และแรงงานกึ่งฝีมือ จำนวน 5,931 คน (ร้อยละ 27.82) ตามลำดับ (แผนภูมิที่ 17)

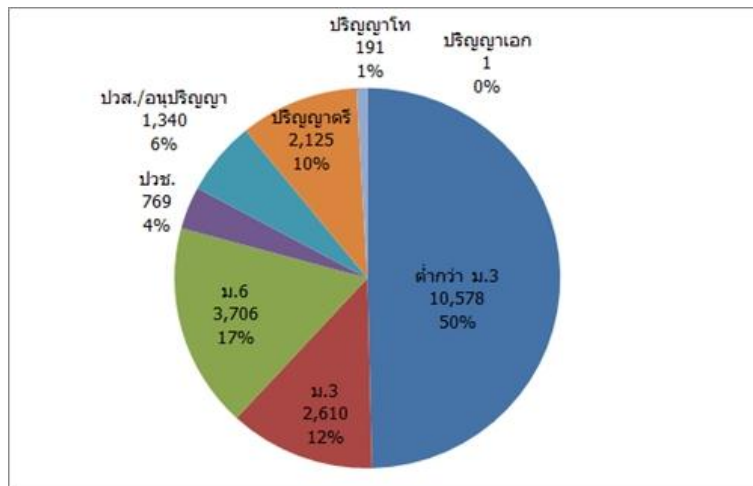
แผนภูมิที่ 15 ลูกจ้าง/พนักงานปัจจุบัน จำแนกตามระดับฝีมือ



ที่มา : สำนักงานแรงงานจังหวัดตาก

เมื่อพิจารณาตามระดับการศึกษาของแรงงาน พบว่าลูกจ้าง/พนักงานปัจจุบันมีการศึกษาระดับต่ำกว่า ม.3 สูงสุดจำนวน 10,578 คน (ร้อยละ 50%) รองลงมา ม.6 จำนวน 3,706 คน (ร้อยละ 17%) และระดับ ม.3 จำนวน 2,610 คน (ร้อยละ 12%) (แผนภูมิที่ 18)

แผนภูมิที่ 16 ลูกจ้าง/พนักงานปัจจุบัน จำแนกตามระดับฝีมือ



ที่มา: สำนักงานแรงงานจังหวัดตาก

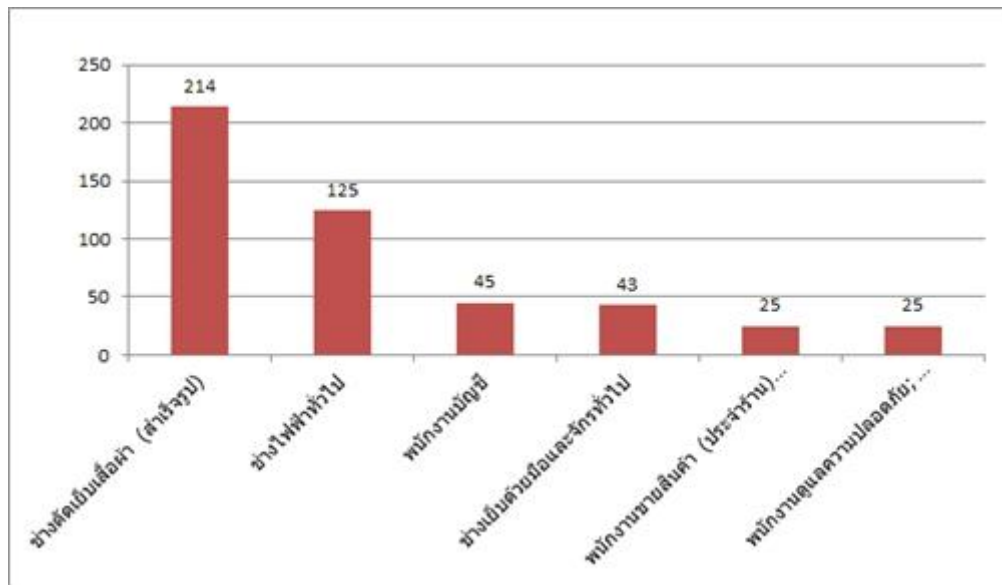
ความต้องการลูกจ้างเข้าทำงานของแรงงานในประเภทกิจการต่างๆ ในปี 2562 ของจังหวัดตาก พบว่ามีการรับแรงงานใหม่ รวมทั้งสิ้น 2,864 คน โดยเป็นการรับทดแทนคนเก่าที่ออกไป จำนวน 2,576 คน (ร้อยละ 89.94) และรับเข้าทำงานในตำแหน่งใหม่ จำนวน 288 คน (ร้อยละ 10.06) เมื่อพิจารณาตามรายประเภทกิจการพบว่า ประเภทกิจการที่มีการรับแรงงานเข้าทำงานมากที่สุด ได้แก่ การผลิตเสื้อผ้าและการแต่งกาย จำนวน 1,134 คน รองลงมาเป็นการขายส่ง การขายปลีกฯ จำนวน 454 คน ผลิตภัณฑ์จากแร่โลหะ จำนวน 380 คน อาหารและอาหารสัตว์ จำนวน 180 และบริการอื่นๆ จำนวน 134 คน ตามลำดับ

เมื่อพิจารณาการเข้าออกจากงานของแรงงาน ในประเภทกิจการต่างๆ ปี 2562 ของจังหวัดตาก พบว่ามีแรงงานนอกระบบที่ออกจากงานรวมทั้งสิ้น 1,719 คน โดยส่วนใหญ่เป็นการลาออกของพนักงาน จำนวน 1,512 คน รองลงมาได้แก่ ลดงาน จำนวน 152 คน การไล่ออก จำนวน 47 คน และให้ออกเพราะเหตุผลอื่นๆ จำนวน 8 คน ทั้งนี้เมื่อจำแนกเป็นรายประเภทกิจการแล้ว พบว่ากิจการที่มีการออกจากงานมากที่สุด ได้แก่ การผลิตสิ่งทอ จำนวน 413 คน ผลิตภัณฑ์จากแร่โลหะ จำนวน 370 คน และการขายส่ง การขายปลีกฯ จำนวน 188 คน ตามลำดับ

สำหรับอาชีพที่ขาดแคลนแรงงานมากที่สุดจำแนกตามระดับการศึกษา ภาพรวมมีจำนวน 551 คน คือช่างตัดเย็บเสื้อผ้า (สำเร็จรูป) จำนวน 214 อัตรา รองลงมาได้แก่ ช่างไฟฟ้าทั่วไป จำนวน 125 อัตรา พนักงานบัญชี จำนวน 48 คน ช่างเย็บด้วยมือและจักรทั่วไป จำนวน 43 คน และพนักงานดูแลความปลอดภัย พนักงานรักษาความปลอดภัย (ยาม) 43 คน



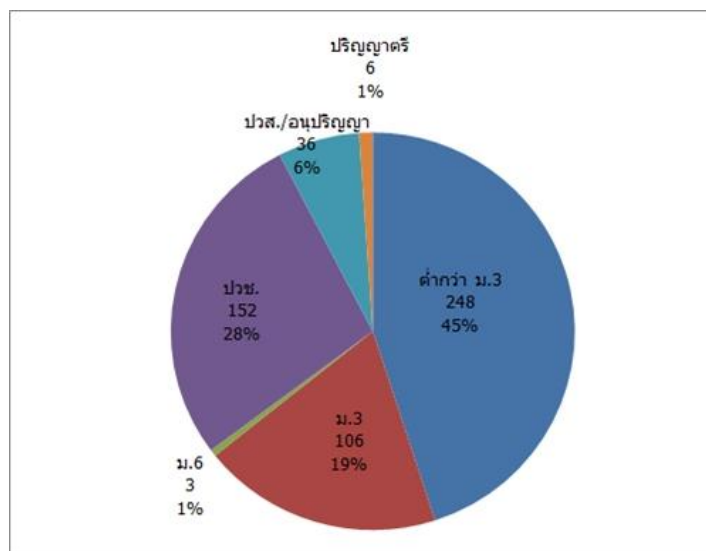
แผนภูมิที่ 17 จำนวนแรงงานที่ขาดแคลน จำแนกตามสาขาอาชีพ



ที่มา:สำนักงานแรงงานจังหวัดตาก

หากพิจารณาการขาดแคลนแรงงานตามระดับการศึกษาพบว่า ต่ำกว่า ม.3 มีการขาดแคลนสูงสุด จำนวน 248 คน รองลงมาระดับปวช. จำนวน 152 คน ระดับม.3 จำนวน 106 คน ระดับปวส.อนุปริญญา จำนวน 36 คน ระดับปริญญาตรี จำนวน 6 คน และม.6 จำนวน 3 คน

แผนภูมิที่ 18 จำนวนแรงงานที่ขาดแคลน จำแนกตามระดับการศึกษา

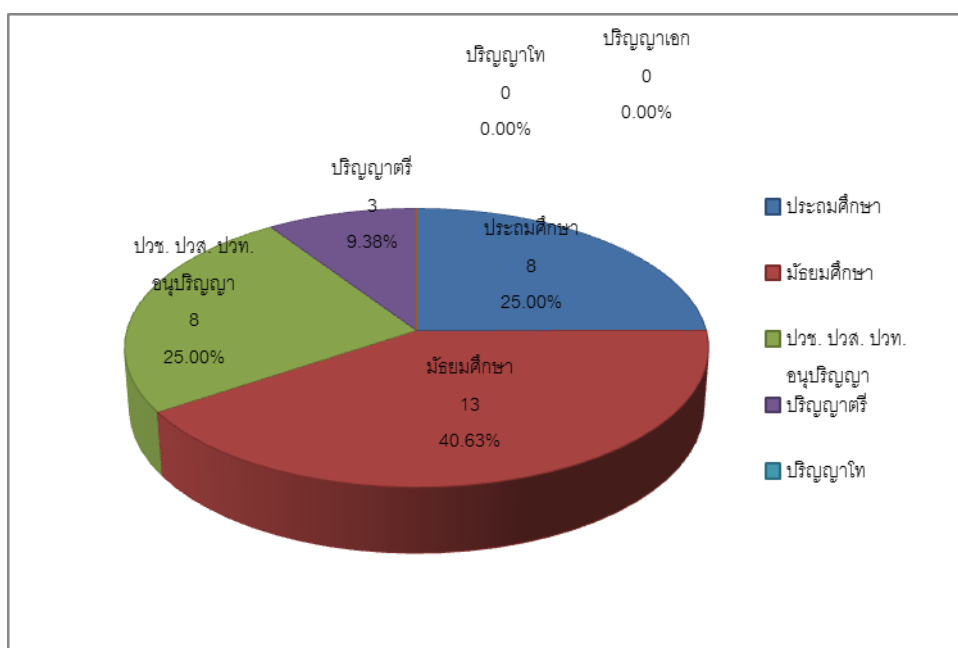


ที่มา:สำนักงานแรงงานจังหวัดตาก

2.4 แรงงานไทยในต่างประเทศ

แรงงานไทยที่ลงทะเบียนไปทำงานต่างประเทศในไตรมาสนี้ ผู้แจ้งความประสงค์ไปทำงานต่างประเทศ ส่วนใหญ่เป็นผู้มีการศึกษาระดับมัธยมศึกษา ซึ่งมีถึงร้อยละ 40.63 ของผู้แจ้งความประสงค์ทั้งหมด 13 คน รองลงมาคือ ระดับประถมศึกษา และระดับปวช., ปวส., ปวท., อนุปริญญา จำนวน 8 คน คิดเป็นร้อยละ 25.00 และระดับปริญญาตรี มีจำนวน 3 คน คิดเป็นร้อยละ 9.38 ข้อมูลดังกล่าวสะท้อนให้เห็นว่าแรงงาน ส่วนใหญ่ที่นิยมไปทำงานต่างประเทศจะเป็นแรงงานระดับล่างหรือไร้ฝีมือ ซึ่งอาจจะมีผลมาจากประเทศ เหล่านั้นขาดแคลนแรงงานไร้ทักษะฝีมือ เช่น งานก่อสร้าง กรรมกร หรือผู้รับใช้ในบ้าน และหากแรงงาน เหล่านี้ออกไปทำงานต่างประเทศก็ส่งผลให้แรงงานในจังหวัดตาก ขาดแคลนแรงงานตาม

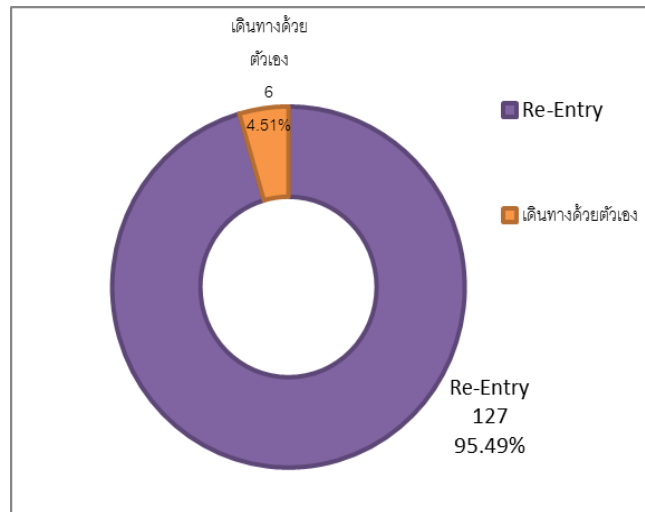
แผนภูมิ 19 แรงงานไทยในจังหวัดตาก ที่แจ้งความประสงค์เดินทางไปทำงานต่างประเทศ จำแนกตาม ระดับการศึกษา ไตรมาส 1 ปี 2563



ที่มา : สำนักงานจัดหางานจังหวัดตาก

ในส่วนของการอนุญาตให้ไปทำงานต่างประเทศ ไตรมาส 1 ปี 2563 พบว่ามีจำนวนทั้งสิ้น 133 คน ส่วนใหญ่เป็นประเภท Re-Entry จำนวน 127 คน ร้อยละ 95.49 และประเภทเดินทางด้วยตนเอง จำนวน 6 คน ร้อยละ 4.51

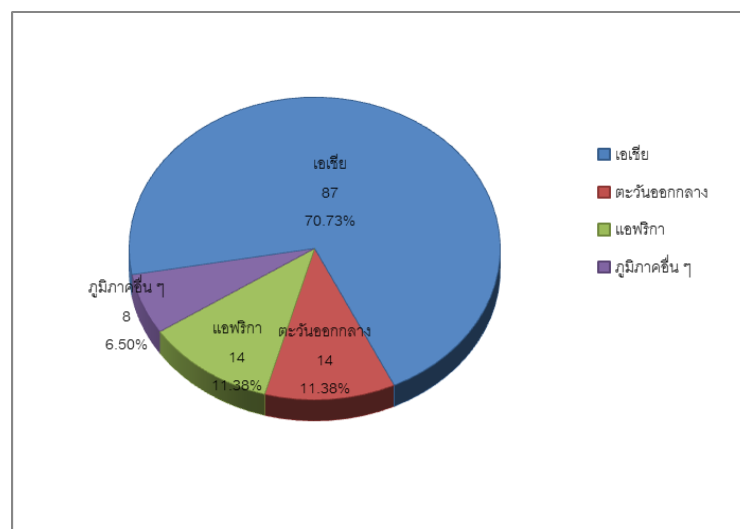
แผนภูมิ 20 แรงงานไทยในจังหวัดตาก ที่ได้รับอนุญาตไปทำงานต่างประเทศ จำแนกตามวิธีเดินทาง ไตรมาส 1 ปี 2563



ที่มา : สำนักงานจัดหางานจังหวัดตาก

เมื่อพิจารณาเปรียบเทียบกับไตรมาสที่แล้วพบว่าผู้ได้รับอนุญาตให้ไปทำงานต่างประเทศในภาพรวม ไตรมาสนี้ มีสัดส่วนเพิ่มขึ้นจากไตรมาสที่แล้ว ไตรมาสที่ 1 ปี 2563 มีจำนวน 133 คน โดยวิธี Re-Entry และเดินทางด้วยตนเอง แรงงานไทยเดินทางไปทำงานตามที่ได้รับอนุญาต ส่วนใหญ่จะไปทำงานในภูมิภาคเอเชีย ได้แก่ ใต้หวัน เกาหลี บรูไน ญี่ปุ่น มีจำนวน 87 คน คิดเป็นร้อยละ 70.73 ของแรงงานไทยที่ไปทำงานต่างประเทศทั้งหมด รองลงมาคือตะวันออกกลางและแอฟริกา จำนวน 14 คน ร้อยละ 11.38 และภูมิภาคอื่น ๆ จำนวน 8 คน ร้อยละ 6.50

แผนภูมิ 21 แรงงานไทยในจังหวัดตาก ที่ได้รับอนุญาตไปทำงานต่างประเทศ จำแนกตามภูมิภาคที่เดินทางไป ไตรมาส 1 ปี 2563



ที่มา : สำนักงานจัดหางานจังหวัดตาก

3) การพัฒนาศักยภาพแรงงาน

ในรอบไตรมาส 1 ปี 2563 สำนักงานพัฒนาฝีมือแรงงานตากได้ดำเนินการฝึกอบรมพัฒนาผู้ใช้แรงงานในรูปแบบต่าง ๆ ได้แก่ การฝึกเตรียมเข้าทำงาน การฝึกอาชีพเสริม การฝึกยกระดับฝีมือแรงงาน และการทดสอบมาตรฐานฝีมือแรงงาน เพื่อเพิ่มศักยภาพฝีมือแรงงานไทยให้มีมาตรฐานฝีมือทัดเทียมประเทศต่างๆ ขณะเดียวกันเป็นการพัฒนาทักษะให้สอดคล้องกับความต้องการของตลาดแรงงาน

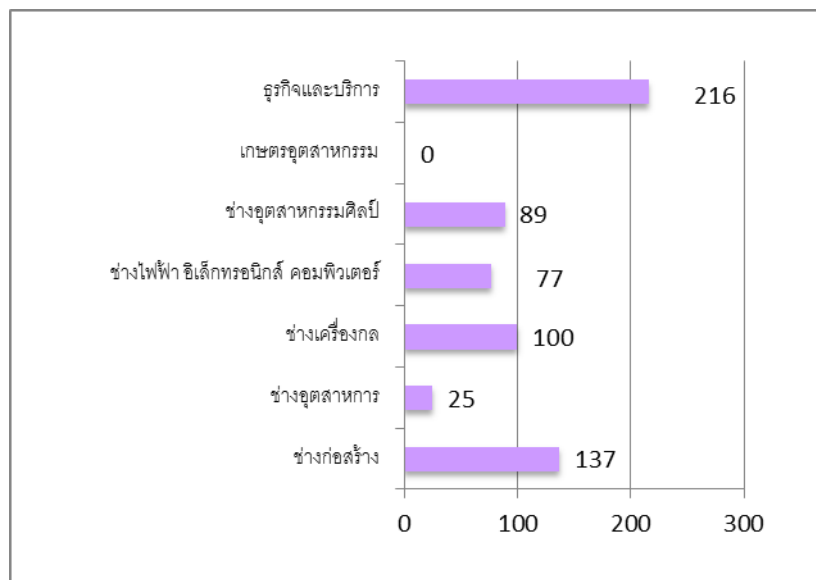
การฝึกเตรียมเข้าทำงาน มีผู้ผ่านการฝึก 45 คน จากจำนวน 50 คน เมื่อพิจารณาตามกลุ่มอาชีพ 3 ลำดับแรก มีผู้เข้ารับการฝึกในกลุ่มอาชีพธุรกิจและบริการสูงสุด 45 คน รองลงมากลุ่มอาชีพช่างอุตสาหกรรมศิลป์ 5 คน

การฝึกอาชีพเสริม มีผู้ผ่านการฝึก 166 คน เมื่อพิจารณาตามกลุ่มอาชีพ 3 ลำดับแรก มีผู้เข้ารับการฝึกในกลุ่มอาชีพช่างเครื่องกลและช่างไฟฟ้าอิเล็กทรอนิกส์ คอมพิวเตอร์สูงสุด คือ 74 คน รองลงมาอาชีพช่างเครื่องกล 52 คน และอาชีพธุรกิจและบริการ 40 คน

การฝึกยกระดับฝีมือ มีผู้ผ่านการฝึก 640 คน จาก 644 คน โดยฝึกในกลุ่มอาชีพธุรกิจและบริการ 216 คน ผ่านการทดสอบ 215 คน รองลงมาอาชีพช่างก่อสร้าง 137 ผ่านการทดสอบ 137 คน และอาชีพช่างเครื่องกล 100 คน ผ่านการทดสอบ 100 คน

การทดสอบมาตรฐานฝีมือแรงงาน มีผู้เข้ารับการทดสอบในกลุ่มอาชีพ ช่างไฟฟ้าอิเล็กทรอนิกส์ คอมพิวเตอร์สูงสุด จำนวน 362 คน ผ่านการทดสอบ 258 คน รองลงมาอาชีพช่างเครื่องกล 103 คน ผ่านการทดสอบ 99 คน

แผนภูมิ 22 การฝึกยกระดับฝีมือแรงงานจังหวัดตาก จำแนกตามกลุ่มอาชีพ ไตรมาส 1 ปี 2563



ที่มา : สำนักงานพัฒนาฝีมือแรงงานตาก

4) การคุ้มครองแรงงานและสวัสดิการ

4.1 การตรวจแรงงาน

กระทรวงแรงงานนอกจากจะมีภารกิจด้านการส่งเสริมการมีงานทำ การพัฒนาฝีมือแรงงานเพื่อยกระดับฝีมือให้เป็นที่ยอมรับของตลาดแรงงาน และทัดเทียมมาตรฐานสากลแล้วอีกภารกิจหนึ่งที่เกิดขึ้นต่อเนื่องภายหลังการส่งเสริมให้คนมีงานทำแล้วคือ ภารกิจด้านการคุ้มครองลูกจ้าง นายจ้าง ให้ได้รับความเป็นธรรมจากการจ้างงาน ภายใต้พระราชบัญญัติคุ้มครองแรงงานเพื่อไม่ให้ถูกเอารัดเอาเปรียบจากนายจ้างโดยมีจุดมุ่งหมายสูงสุด คือ ให้มีคุณภาพชีวิตที่ดีขึ้น ขณะเดียวกันในอีกด้านหนึ่งก็ต้องผดุงไว้ซึ่งความยุติธรรมกับฝ่ายนายจ้าง กล่าวคือ ไมโอนเอียงไปด้านใดด้านหนึ่ง ทั้งนี้ มาตรการที่จะช่วยให้ผู้ใช้แรงงานได้รับรายได้และสวัสดิการที่เป็นธรรมเพียงพอต่อการดำรงชีวิต รวมถึงได้รับการคุ้มครองแรงงานให้มีคุณภาพชีวิตที่ดีขึ้นได้คือการตรวจสถานประกอบการเพื่อให้แน่ใจว่าผู้ใช้แรงงานได้รับการปฏิบัติและดูแลตามกฎหมายขณะเดียวกันจะเป็นมาตรการในการกระตุ้นให้สถานประกอบการเอาใจใส่ดูแลลูกจ้างของตนให้มากขึ้นอีกด้วย สำหรับในไตรมาส 1 ปี 2563 สำนักงานสวัสดิการและคุ้มครองแรงงานจังหวัดตาก ได้ดำเนินการตรวจสถานประกอบการทั้งสิ้น 83 แห่ง มีลูกจ้างที่ผ่านการตรวจ หรือได้รับการคุ้มครองรวม 5,531 คน จำแนกเป็นเพศชาย 1,913 คน (ร้อยละ 34.59 ของลูกจ้างที่ตรวจทั้งหมด) เพศหญิง 3,606 คน (ร้อยละ 65.20 ของลูกจ้างที่ตรวจทั้งหมด) และเด็ก 12 คน (ร้อยละ 0.22 ของลูกจ้างที่ตรวจทั้งหมด) ซึ่งสถานประกอบการที่ตรวจส่วนใหญ่เป็นสถานประกอบการขนาดเล็กคือขนาด 10-19 คน คิดเป็นร้อยละ 25.30 (21 แห่ง) รองลงมา ขนาด 20-49 คน คิดเป็นร้อยละ 19.28 (16 แห่ง), ขนาด 5-9 คน และขนาด 50-99 คน คิดเป็นร้อยละ 14.46 (12 แห่ง), ขนาด 1-4 คน และขนาด 100-299 คน คิดเป็นร้อยละ 10.84 (9 แห่ง) และขนาด 300-499 คน และขนาด 500-999 คน ร้อยละ 2.41 (2 แห่ง)

ตารางที่ 5 จำนวนสถานประกอบการและลูกจ้างที่ผ่านการตรวจในจังหวัดตาก ไตรมาส 1 ปี 2563

สถานประกอบการ/ลูกจ้างที่ผ่านการตรวจ		
ขนาดสถานประกอบการ	ไตรมาส 1 ปี 2563	
	สปก.(แห่ง)	ลูกจ้าง(คน)
1 - 4 คน	9	26
5 - 9 คน	12	88
10 - 19 คน	21	605
20 - 49 คน	16	499
50 - 99 คน	12	867
100 - 299 คน	9	1,272
300 - 499 คน	2	796
500 - 999 คน	2	1,378
1,000 คน+	0	0
รวม	83	5,531

ที่มา : สำนักงานสวัสดิการและคุ้มครองแรงงานจังหวัดตาก



การตรวจความปลอดภัยในการทำงาน เป็นเครื่องมือในการคุ้มครองดูแลความปลอดภัยอาชีวอนามัย และสภาพแวดล้อมในการทำงานของลูกจ้าง นอกจากนี้การตรวจความปลอดภัยในการทำงานยังเป็น อีกมาตรการหนึ่งที่ดีดำเนินการเพื่อกระตุ้นส่งเสริมให้เจ้าของสถานประกอบการเห็นความสำคัญ และตระหนักถึงเรื่องความปลอดภัยในการทำงาน เพราะหากการทำงานมีความปลอดภัยย่อมส่งผลถึง คุณภาพชีวิตที่ดีของผู้ใช้แรงงานตามมา เมื่อคนงานมีคุณภาพชีวิตที่ดีจะทำงานอย่างมีความสุขและจะส่งผล ต่อผลผลิตที่เพิ่มสูงขึ้นของสถานประกอบการอันนำไปสู่ผลกำไรตามมานั่นเอง

ในไตรมาสที่ 1 ปี 2563 สำนักงานสวัสดิการและคุ้มครองแรงงานจังหวัดตาก ได้ดำเนินการตรวจ ความปลอดภัยในสถานประกอบการทั้งสิ้น 35 แห่ง มีลูกจ้างที่ผ่านการตรวจ 3,109 คน จำแนกเป็นชาย 987 คน (ร้อยละ 31.75) หญิง 2,122 คน (ร้อยละ 68.25) ลูกจ้างที่ผ่านการตรวจส่วนใหญ่อยู่ในสถานประกอบการ ขนาด 10-19 คน คิดเป็นร้อยละ 37.14 (13 แห่ง) รองลงอยู่ในสถานประกอบการขนาด 20-49 คน คิดเป็นร้อยละ 17.14 (6 แห่ง), สถานประกอบการขนาด 5-9 คน คิดเป็นร้อยละ 14.29 (5 แห่ง), สถานประกอบการขนาด 50-99 และสถานประกอบการขนาด 100-299 คน คิดเป็นร้อยละ 8.57 (3 แห่ง) และสถานประกอบการขนาด 1-4 คน และสถานประกอบการขนาด 500-999 คน คิดเป็นร้อยละ 5.71 (2 แห่ง) และสถานประกอบการ ขนาด 300-499 คน คิดเป็นร้อยละ 2.86 (1 แห่ง)

ตาราง 6 การตรวจความปลอดภัยในสถานประกอบการจังหวัดตาก ไตรมาส 1 ปี 2563 จำแนกตาม สถานประกอบการ

ขนาดสถานประกอบการ	ไตรมาส 1 ปี 2563	
	สปก. ที่ผ่านการตรวจ (แห่ง)	ลูกจ้างที่ผ่านการตรวจ (คน)
1 - 4 คน	2	6
5 - 9 คน	5	37
10 - 19 คน	13	193
20 - 49 คน	6	220
50 - 99 คน	3	207
100 - 299 คน	3	491
300 - 499 คน	1	395
500 - 999 คน	2	1,560
1,000 คน+	0	0
รวม	35	3,109

ที่มา : สำนักงานสวัสดิการและคุ้มครองแรงงานจังหวัดตาก

ประเภทอุตสาหกรรมที่มีการตรวจความปลอดภัยสูงสุด ในไตรมาส 1 ปี 2563 คือ ประเภทการขายส่ง ขายปลีก การซ่อมแซมยานยนต์ ร้อยละ 45.71 (16 แห่ง) ของสถานประกอบการที่ตรวจทั้งหมด รองลงมาคือ ประเภทการผลิต ร้อยละ 31.43 (11 แห่ง), ประเภทโรงแรม และภัตตาคาร ร้อยละ 11.43 (4 แห่ง) ประเภทการ เป็นสื่อทางการเงินร้อยละ 5.71 (2 แห่ง) และประเภทการเกษตรกรรม การล่าสัตว์ และประเภทการขนส่ง สถานที่เก็บสินค้า และการคมนาคม ร้อยละ 2.86 (1 แห่ง)



ตาราง 7 การตรวจความปลอดภัยกับการปฏิบัติถูกต้องตามกฎหมายความปลอดภัยจังหวัดตาก ไตรมาส 1 ปี 2563

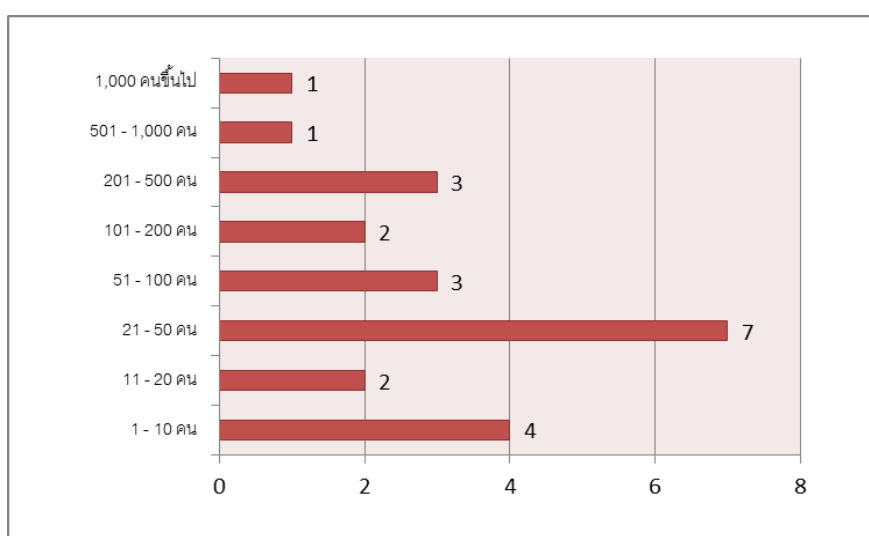
ประเภทอุตสาหกรรม	สปก. ที่ผ่าน การตรวจ	ผลการตรวจ		อัตราการปฏิบัติไม่ ถูกต้อง
		ถูกต้อง	ไม่ถูกต้อง	
1. การขายส่ง การขายปลีก การซ่อมแซมยานยนต์ รถจักรยานยนต์ ของใช้ส่วนบุคคล และของใช้ในครัวเรือน	16	12	4	0.00
2. การผลิต	11	1	10	0.00
3. โรงแรม และภัตตาคาร	4	0	4	0.00
4. การเป็นสื่อกลางทางการเงิน	2	2	0	0.00
5. เกษตรกรรม การล่าสัตว์ และการป่าไม้	1	1	1	0.00
6. การขนส่ง สถานที่เก็บสินค้า และคมนาคม	1	1	0	0.00
รวม	35	16	19	0.00

ที่มา : สำนักงานสวัสดิการและคุ้มครองแรงงานจังหวัดตาก

4.2 การประสบอันตราย/เจ็บป่วยจากการทำงาน

สำหรับการประสบอันตรายหรือเจ็บป่วยเนื่องจากการทำงานในรอบไตรมาส 1 ปี 2563 เดือนมกราคม ถึง มีนาคม 2563 พบว่าการประสบอันตรายหรือเจ็บป่วยเนื่องมาจากการทำงาน มีทั้งสิ้น 23 คน โดยส่วนใหญ่เป็นการประสบอันตรายหรือเจ็บป่วยในสถานประกอบการขนาดกลางที่มีลูกจ้าง 21-50 คน (จำนวน 7 คน) รองลงมาคือขนาด 1-10 คน (จำนวน 4 คน), ขนาด 51-100 คน และขนาด 201-500 คน (จำนวน 3 คน), ขนาด 11-20 คน และขนาด 101-200 คน (จำนวน 2 คน) และขนาด 501-1,000 คน และขนาด 1,000 คนขึ้นไป (จำนวน 1 คน)

แผนภูมิ 23 ผู้ประสบอันตรายหรือเจ็บป่วย เนื่องจากการทำงานในจังหวัดตาก จำแนกตามขนาดสถานประกอบการ ไตรมาส 1 ปี 2563

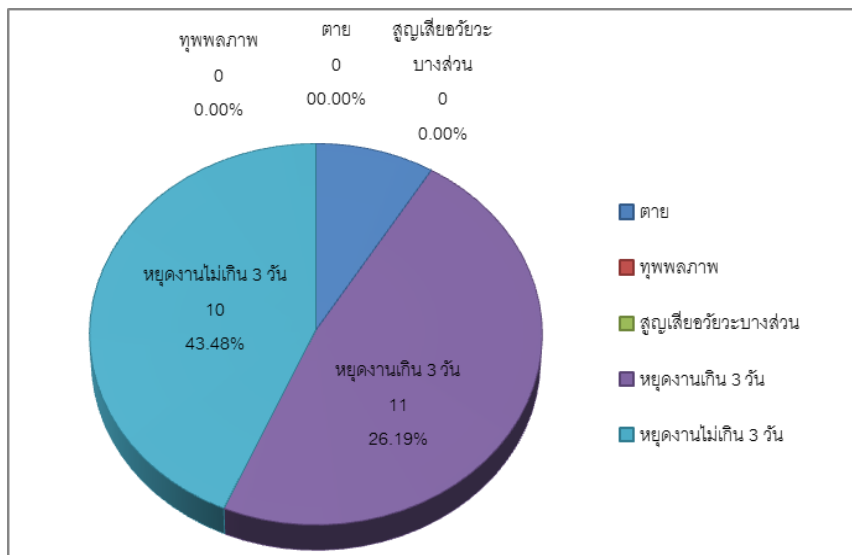


ที่มา : สำนักงานประกันสังคมจังหวัดตาก



เมื่อพิจารณาผู้ประสบอันตรายหรือเจ็บป่วยจากการทำงาน 23 คน ตามประเภทความร้ายแรง พบว่าส่วนใหญ่จะหยุดงานเกิน 3 วัน กล่าวคือมีร้อยละ 47.83 (11 คน) ที่ประสบอันตรายรองลงมาเป็นหยุดงานไม่เกิน 3 วัน ร้อยละ 43.48 (10 คน) และตาย ร้อยละ 8.70 (2 คน)

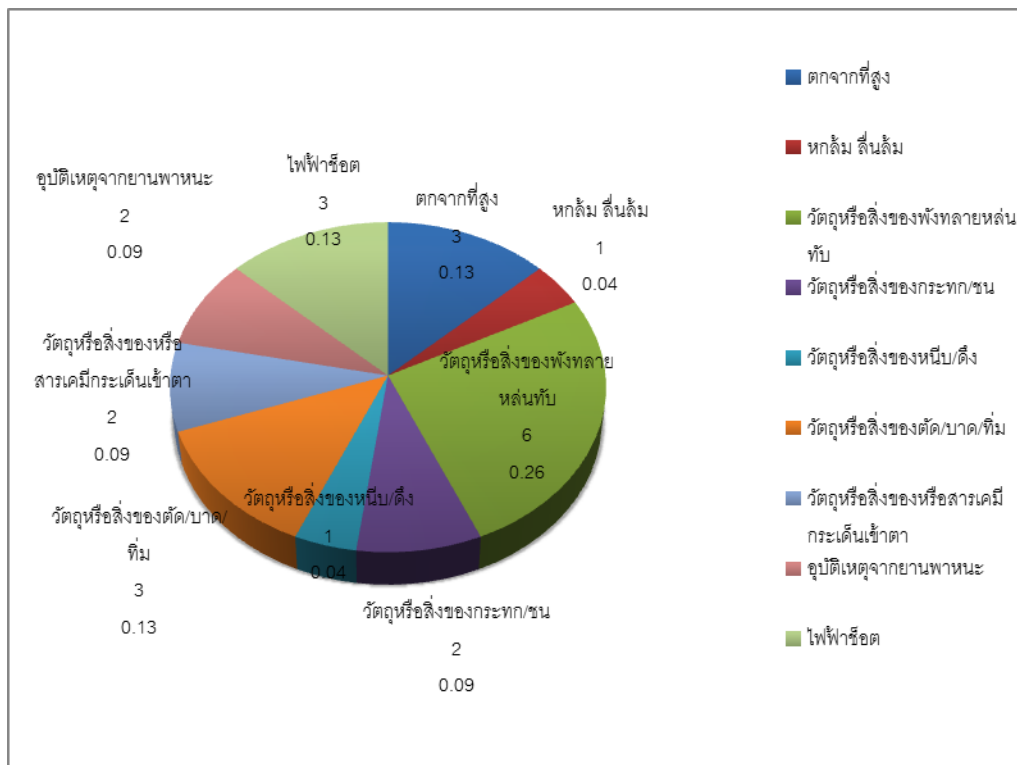
แผนภูมิ 24 ผู้ประสบอันตรายหรือเจ็บป่วยเนื่องจากการทำงานในจังหวัด จำแนกตามประเภทผลการประสบอันตราย ไตรมาส 1 ปี 2563



ที่มา : สำนักงานประกันสังคมจังหวัดตาก

สำหรับสาเหตุการประสบอันตรายเนื่องจากการทำงาน สรุปได้ดังนี้ 1) วัตถุหรือสิ่งของพังทลายหล่นทับ คิดเป็นร้อยละ 26.09 ของสาเหตุการประสบอันตรายทั้งหมด จำนวน 6 คน 2) ตกจากที่สูง, วัตถุหรือสิ่งของ ตัด/บาด/ทิ่มแทง และไฟฟ้าช็อก จำนวน 3 คน คิดเป็นร้อยละ 13.04 3) วัตถุหรือสิ่งของกระแทก/ชน, วัตถุ หรือสิ่งของหรือสารเคมีกระเด็นเข้าตา, อุบัติเหตุและยานพาหนะ จำนวน 2 คน คิดเป็นร้อยละ 8.70 4) หกล้ม สิ้นล้ม และวัตถุหรือสิ่งของหนีบ/ดิ่ง จำนวน 1 คน คิดเป็นร้อยละ 4.35

แผนภูมิ 25 สาเหตุการประสบอันตรายเนื่องจากการทำงาน



ที่มา : สำนักงานประกันสังคมจังหวัดตาก

4.3 การแรงงานสัมพันธ์

- ไม่มีข้อมูลในส่วนนี้ -

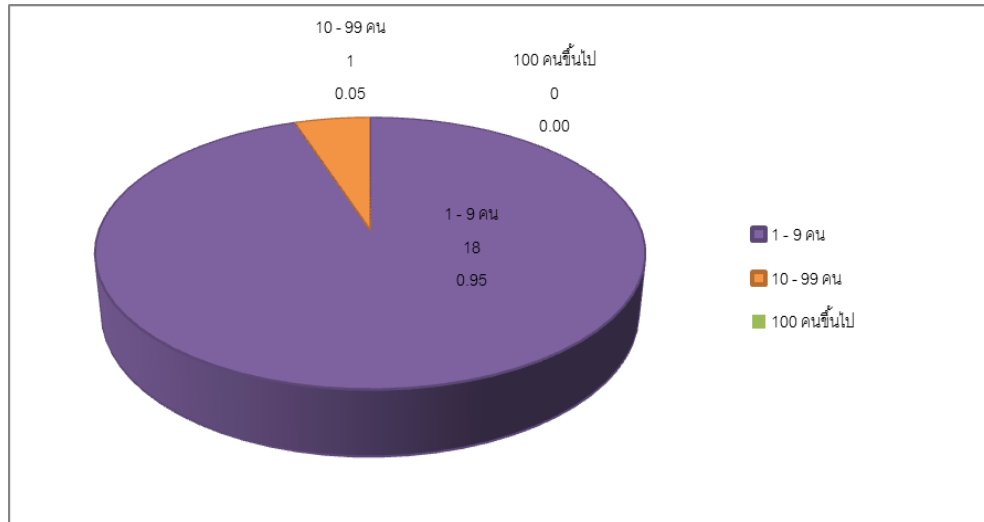
สำหรับการเกิดข้อเรียกร้อง/ข้อพิพาทแรงงานและข้อขัดแย้งในรอบไตรมาส 1 ปี 2563 ไม่มีการแจ้งข้อเรียกร้องใด ๆ

4.4 การเลิกจ้างแรงงาน

สำนักงานประกันสังคมจังหวัดตากรายงานสถานการณ์เลิกจ้าง ไตรมาส 1 ปี 2563 มีสถานประกอบการที่เลิกกิจการจำนวน 19 แห่ง และมีลูกจ้างถูกเลิกจ้าง จำนวน 35 คน ส่วนใหญ่เป็นสถานประกอบการขนาดเล็ก คือ ขนาด 1-4 คน



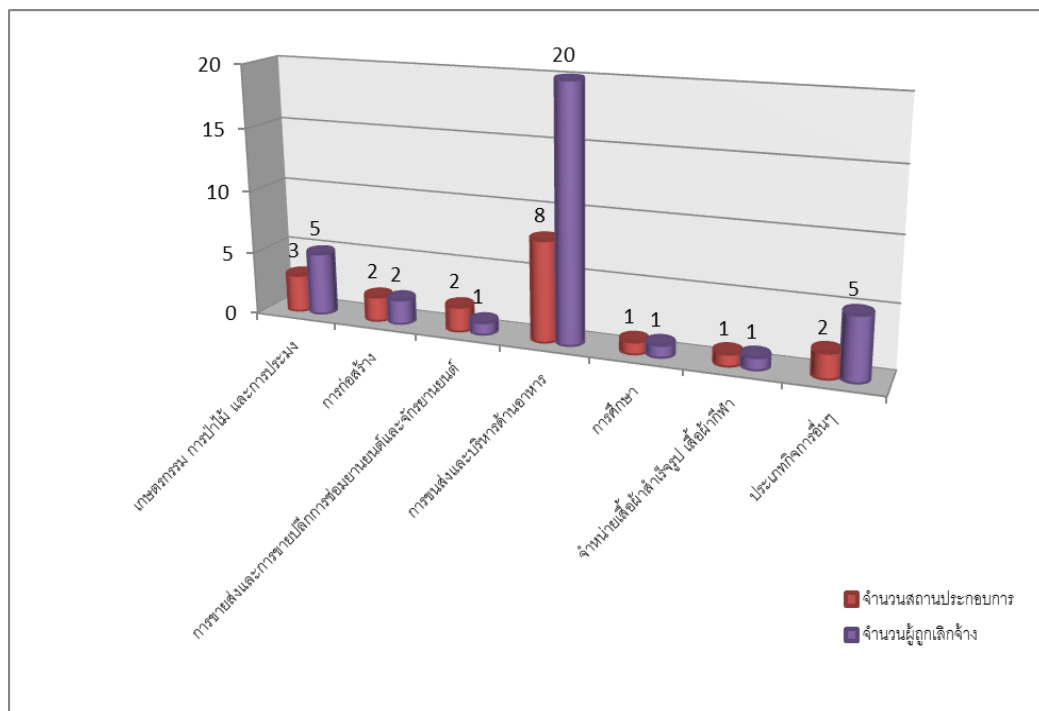
แผนภูมิ 26 สถานประกอบการที่เลิกกิจการ/ถูกจ้างที่ถูกเลิกจ้างในจังหวัดตาก ไตรมาส 1 ปี 2563



ที่มา : สำนักงานประกันสังคมจังหวัดตาก

เมื่อพิจารณาประเภทกิจการที่มีการเลิกจ้าง พบว่ามีจำนวนสถานประกอบการที่เลิกจ้างกิจการ จำนวน 6 แห่ง คือ การขนส่งและบริการด้านอาหาร จำนวน 8 แห่ง รองลงมาการเกษตรกรรม การป่าไม้ จำนวน 3 แห่ง การก่อสร้าง, การขายส่งและการขายปลีกการซ่อมยานยนต์และจักรยายนยนต์, ประเภทกิจการอื่นๆ จำนวน 2 แห่ง การศึกษาและจำหน่ายเสื้อผ้าสำเร็จรูป เสื้อผ้ากีฬา จำนวน 1 แห่ง มีจำนวนผู้ถูกเลิกจ้าง จำนวน 35 คน

แผนภูมิ 27 สถานประกอบการที่เลิกกิจการ ไตรมาส 1 ปี 2563



ที่มา : สำนักงานประกันสังคมจังหวัดตาก

5) การประกันสังคม

ภารกิจด้านการประกันสังคมเป็นอีกภารกิจที่กระทรวง โดยสำนักงานประกันสังคมจังหวัดตาก มีหน้าที่ต้องดูแลผู้ใช้แรงงานเพื่อให้มีคุณภาพชีวิตที่ดีขึ้นและมีหลักประกันชีวิตที่มั่นคงเมื่อยามแก่ชราอีกด้วย ข้อมูลไตรมาสที่ 1 ปี 2563 พบว่ามีสถานประกอบการที่อยู่ในข่ายกองทุนประกันสังคมทั้งสิ้น 2 แห่ง โดยส่วนใหญ่เป็นสถานประกอบการขนาด 1-9 คน คือมีจำนวน 2,080 แห่ง คิดเป็นร้อยละ 100 ผู้ประกันตนทั้งสิ้น 35,274 คน

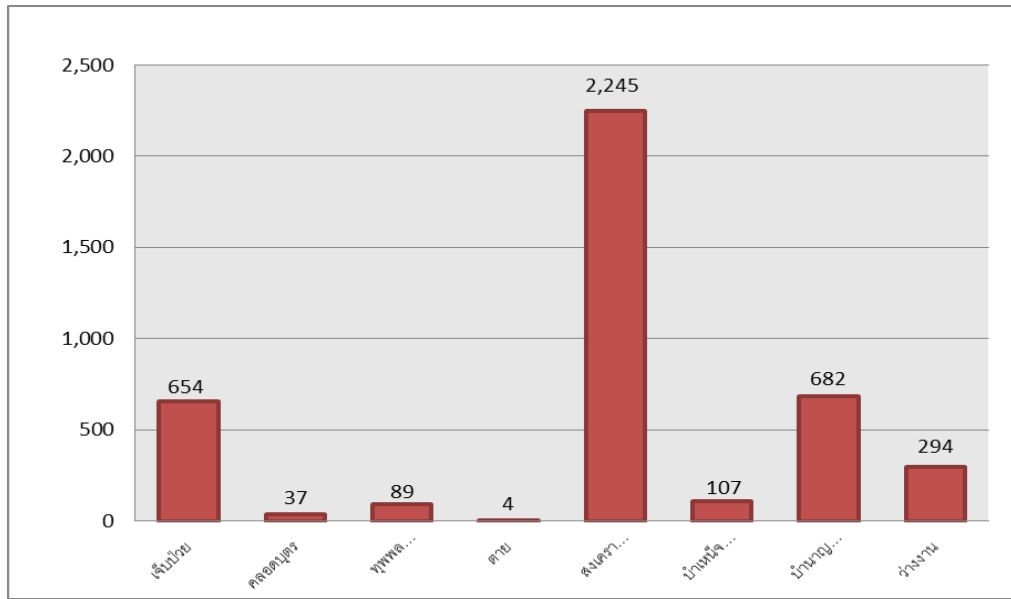
ตาราง 8 จำนวนสถานประกอบการและผู้ประกันตนที่ขึ้นทะเบียนประกันสังคมในจังหวัดตาก

ขนาดสถานประกอบการ	จำนวน	
	สถานประกอบการ (แห่ง)	ลูกจ้าง (คน)
1 - 9 คน	2,080	6,388
10 - 19 คน	250	3,572
20 - 49 คน	177	5,472
50 - 99 คน	59	4,289
100 - 199 คน	27	3,683
200 - 499 คน	19	4,927
500 - 999 คน	8	1,366
1,000 คน	2	5,577
รวม	2,622	35,274

ที่มา : สำนักงานประกันสังคมจังหวัดตาก

ปัจจุบันจังหวัดตาก มีสถานพยาบาลในสังกัดประกันสังคมที่เป็นสถานพยาบาลของรัฐบาลจำนวน 2 แห่ง ในด้านสถานะเงินกองทุนพบว่า กองทุนเงินทดแทน ในช่วงไตรมาส 1 ปี 2563 (มกราคม-มีนาคม) จำนวนการใช้บริการของกองทุนประกันสังคมพิจารณาตามประโยชน์ทดแทนซึ่งมี 8 กรณี ได้แก่ เจ็บป่วย คลอดบุตร ทูพพลภาพ ตาย สงเคราะห์บุตร บำเหน็จชราภาพ บำนาญชราภาพ และว่างงาน พบว่า จำนวนผู้ใช้บริการมีทั้งสิ้น 4,112 ราย สำหรับประเภทประโยชน์ทดแทนที่ผู้ประกันตนใช้บริการสูงสุดในไตรมาสนี้ ได้แก่ กรณีสงเคราะห์บุตร มีผู้ประกันตนใช้บริการ 2,245 ราย คิดเป็นร้อยละ 54.60 ของผู้ใช้บริการทั้งหมด รองลงมาได้แก่กรณีชราภาพ บำนาญ จำนวน 682 ราย เจ็บป่วย 654 ราย ว่างงาน 294 ราย บำเหน็จชราภาพ 107 ราย ทูพพลภาพ 89 ราย คลอดบุตร 37 ราย และตาย 4 ราย โดยมีสัดส่วนร้อยละ 16.59, 15.90, 7.15, 6.25, 2.17, 0.90 และ 0.10 ตามลำดับ

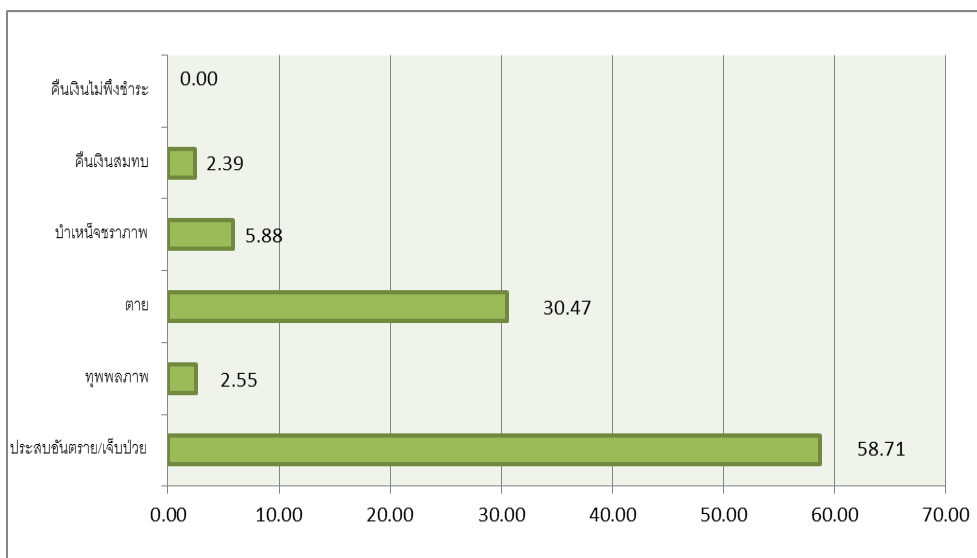
แผนภูมิ 29 ผู้ประกันตนในจังหวัดตาก ที่ใช้บริการกองทุนประกันสังคม จำแนกตามประเภทประโยชน์ทดแทน ไตรมาส 1 ปี 2563



ที่มา : สำนักงานประกันสังคมจังหวัดตาก

หากพิจารณาตามปริมาณการจ่ายเงินประโยชน์ทดแทน จะพบว่าการจ่ายเงินทั้งสิ้น 1.38 ล้านบาท โดยกรณีประสบอันตราย/เจ็บป่วย มีการจ่ายเงินสูงสุดถึง 650,850 ล้านบาท คิดเป็นร้อยละ 47.04 ของเงินประโยชน์ทดแทนที่จ่าย รองลงมาคือกรณีตาย 447,000 ล้านบาท (ร้อยละ 32.31) กรณีบำเหน็จชราภาพ 190,006.13 ล้านบาท (ร้อยละ 13.73) กรณีทุพพลภาพ 70,250 ล้านบาท (ร้อยละ 5.08) และคืนเงินสมทบ 25,485.68 ล้านบาท (ร้อยละ 1.84)

แผนภูมิ 30 การจ่ายเงินประโยชน์ทดแทนจังหวัดตาก จำแนกตามประเภทประโยชน์ทดแทน



ที่มา : สำนักงานประกันสังคมจังหวัดตาก

ตารางภาคผนวก



ตารางที่ 1 จำนวนผู้มีงานทำจังหวัดตาก จำแนกตามสถานภาพแรงงาน ปี 2558 – ปัจจุบัน

สถานภาพแรงงาน	1/2562	2/2562	3/2562	4/2562	1/2563		
					ชาย	หญิง	รวม
ประชากร	656,658	659,590	663,055	665,620	337,659	329,641	667,300
ผู้อยู่ในวัยแรงงาน (อายุ 15 ปีขึ้นไป)	389,082	388,977	388,850	388,637	188,723	199,725	388,448
1. ผู้อยู่ในกำลังแรงงาน (อายุ 15 ปีขึ้นไป)	259,123	248,239	241,443	239,739	136,340	100,098	236,438
1.1 ผู้มีงานทำ	254,525	242,082	238,434	237,960	135,155	99,854	235,009
1.2 ผู้ว่างงาน	1,390	1,633	2,370	1,662	1,184	245	1,429
1.3 กำลังแรงงานที่รอฤดูกาล	3,208	4,524	639	117	3,120	3,110	6,230
2. ผู้ไม่อยู่ในกำลังแรงงาน	129,959	140,738	147,407	148,898	49,263	96,517	145,780
2.1 ทำงานที่บ้าน	39,238	49,015	50,083	53,518	1,956	53,750	55,706
2.2 เรียนหนังสือ	34,889	40,027	38,213	33,486	17,293	18,869	36,162
2.3 ยังเด็ก ขรา / ไม่สามารถทำงานได้	0	0	0	0	0	0	0
2.4 อื่น ๆ	55,832	51,696	59,111	61,894	30,014	23,898	53,912
ประชากรอายุต่ำกว่า 15 ปี	270,576	270,613	274,205	276,983	148,936	129,916	278,852

ที่มา : สำนักงานสถิติจังหวัดตาก

ตารางที่ 2 ผู้มีงานทำจังหวัดตาก จำแนกตามประเภทอุตสาหกรรม ปี 2562

ประเภทอุตสาหกรรม	1/2562	2/2562	3/2562	4/2562	1/2563		
					ชาย	หญิง	รวม
ภาคเกษตรกรรม	125,172	105,336	116,869	115,938	54,776	32,428	87,204
1. เกษตรกรรม การล่าสัตว์ และการป่าไม้	125,172	105,336	116,869	115,938	54,776	32,428	87,204
นอกภาคเกษตรกรรม	129,353	129,353	121,565	122,022	80,379	67,426	147,805
2. การทำเหมืองแร่ และเหมืองหิน	101	0	241	231	140	0	140
3. การผลิต	15,534	18,065	15,280	18,499	7,999	7,829	15,828
4. การไฟฟ้า ก๊าซ และการประปา	907	441	1,995	1,238	319	89	408
5. การจัดหา น้ำ บำบัดน้ำเสีย	1,301	765	579	216	840	0	840
6. การก่อสร้าง	17,139	15,120	19,792	13,858	13,975	2,759	16,734
7. การขายส่ง การขายปลีก การซ่อมแซมยานยนต์ รถจักรยานยนต์ ของใช้ส่วนบุคคลและของใช้ในครัวเรือน	38,373	45,803	38,686	35,659	25,711	20,733	46,444
8. การขนส่ง สถานที่เก็บสินค้า และการคมนาคม	4,248	5,644	3,287	3,259	3,061	651	3,712
9. โรงแรมและภัตตาคาร	9,928	10,587	9,430	10,224	5,361	10,768	16,129
10. ข้อมูลข่าวสารและการสื่อสาร	422	597	578	389	256	0	256
11. กิจกรรมทางการเงินและการประกันภัย	1,640	1,643	1,411	2,096	594	854	1,448
12. กิจกรรมอสังหาริมทรัพย์	785	0	128	147	0	0	0
13. กิจกรรมทางวิชาชีพและเทคโนโลยี	1,302	711	649	504	366	440	806
14. การบริหารและการสนับสนุน	1,327	1,161	597	1,903	1,533	1,026	2,559
15. การบริหารราชการและป้องกันประเทศ	13,328	14,530	13,830	11,209	8,907	5,708	14,615
16. การศึกษา	11,888	10,935	6,042	10,824	5,776	8,089	13,865
17. สุขภาพและสังคมสงเคราะห์	3,703	3,988	4,064	3,808	965	4,891	5,856
18. ศิลปะความบันเทิงนันทนาการ	1,110	1,859	1,703	1,498	1,648	331	1,979
19. กิจกรรมบริการด้านอื่น ๆ	3,871	3,369	2,683	4,052	2,621	1,593	4,214
20. ลูกจ้างในครัวเรือนส่วนบุคคล	2,073	1,393	662	2,076	205	1,665	1,870
21. องค์การระหว่างประเทศ	373	135	0	332	102	0	102
22. ไม่ทราบ	0	0	0	0	0	0	0
รวม	254,525	242,082	238,434	237,960	135,155	99,854	235,009

ที่มา : สำนักงานสถิติจังหวัดตาก



ตารางที่ 3 ผู้มีงานทำจังหวัดตาก จำแนกตามอาชีพและเพศ ปี 2563

ประเภทอาชีพ	1/2563		
	ชาย	หญิง	รวม
1. ผู้บัญญัติกฎหมาย ข้าราชการระดับอาวุโส ผู้จัดการ	4,502	2,292	6,794
2. ผู้ประกอบวิชาชีพด้านต่าง ๆ	7,103	9,612	16,715
3. ช่างเทคนิคและผู้ปฏิบัติงานที่เกี่ยวข้อง	2,882	5,094	7,976
4. เสมียน	2,088	5,766	7,854
5. พนักงานบริการ พนักงานขายในร้านค้าและตลาด	19,791	26,232	46,023
6. ผู้ปฏิบัติงานฝีมือด้านการเกษตรและประมง	45,089	26,720	71,809
7. ผู้ปฏิบัติงานด้านความสามารถทางฝีมือและธุรกิจการค้าที่เกี่ยวข้อง	19,408	3,441	22,849
8. ผู้ปฏิบัติงานในโรงงานและเครื่องจักรและผู้ปฏิบัติงานด้านการประกอบการ	8,961	3,473	12,434
9. อาชีพงานพื้นฐานต่าง ๆ ในด้านการขายและการให้บริการ	25,331	17,224	42,555
10. คนงานซึ่งมิได้จำแนกไว้ในหมวดอื่น	0	0	0
รวม	135,155	99,854	235,009

ที่มา : สำนักงานสถิติจังหวัดตาก

ตารางที่ 4 ผู้มีงานทำจังหวัดตาก จำแนกตามระดับการศึกษาและเพศ ปี 2563

ระดับการศึกษา	1/2562	2/2562	3/2562	4/2562	1/2563		
					ชาย	หญิง	รวม
1. ไม่มีการศึกษา	62,355	57,017	63,811	69,574	25,664	35,687	61,351
2. ต่ำกว่าประถมศึกษา	91,903	80,645	89,898	95,306	37,502	40,925	78,427
3. ประถมศึกษา	63,806	69,890	69,984	62,047	36,490	31,886	68,376
4. มัธยมศึกษาตอนต้น	56,953	62,074	62,909	62,668	29,831	27,680	57,511
5. มัธยมศึกษาตอนปลาย	43,658	55,326	50,263	43,331	26,853	25,049	51,902
- สายสามัญ	36,445	42,927	38,327	36,551	23,309	22,040	45,349
- สายอาชีวศึกษา	7,213	12,333	11,936	6,693	3,544	2,781	6,325
- สายวิชาการศึกษา	0	66	0	87	0	228	228
6. อุดมศึกษา	70,407	47,081	39,897	55,711	32,384	38,497	53,862
- สายวิชาการ	32,561	26,479	26,035	26,106	14,681	15,522	30,203
- สายวิชาชีพ	8,240	8,501	6,657	9,615	5,253	6,368	11,621
- สายวิชาการศึกษา	8,201	12,101	7,205	6,227	5,070	6,968	12,038
7. การศึกษาอื่น ๆ	21,405	16,722	12,013	13,377	7,380	9,639	17,019
8. ไม่ทราบ	0	222	75	386	0	0	0
รวม	389,082	388,977	388,850	388,637	188,724	199,724	388,448

ที่มา : สำนักงานสถิติจังหวัดตาก

ตารางที่ 5 จำนวนผู้มีงานทำ ที่อยู่ในแรงงานนอกระบบจังหวัดตาก จำแนกตามอุตสาหกรรมและเพศ ปี 2563

ประเภทอุตสาหกรรม	4/2562	1/2563		
		ชาย	หญิง	รวม
ยอดรวม	122,022	80,379	67,426	147,805
การทำเหมืองแร่ และเหมืองหิน	231	140	0	140
การผลิต	18,499	7,999	7,829	15,828
การไฟฟ้า ก๊าซ และการประปา	1,238	319	89	408
การจัดหาน้ำ การบำบัดน้ำเสีย	216	840	0	840
การก่อสร้าง	13,858	13,975	2,759	16,734
การขายส่ง การขายปลีก การซ่อมแซมยานยนต์ รถจักรยานยนต์ ของใช้ส่วนบุคคล ฯลฯ	35,659	25,711	20,733	46,444
การขายส่ง สถานที่เก็บสินค้า และการคมนาคม	3,259	3,061	651	3,712
ที่พักแรม และบริการด้านอาหาร	10,224	5,361	10,768	16,129
ข้อมูลข่าวสารการสื่อสาร	389	256	0	256
กิจกรรมด้านการเงิน	2,096	594	854	1,448
อสังหาริมทรัพย์	147	0	0	0
กิจกรรมทางวิชาชีพ	504	366	440	806
กิจกรรมการบริหาร	1,903	1,533	1,026	2,559
บริหารราชการและป้องกันประเทศ	11,209	8,907	5,708	14,615
การศึกษา	10,824	5,776	8,089	13,865
ด้านสุขภาพและสังคมสงเคราะห์	3,808	965	4,891	5,856
ศิลปะ บันเทิง	1,498	1,648	331	1,979
กิจกรรมบริการอื่น ๆ	4,052	2,621	1,593	4,214
การจ้างงานในครัวเรือนส่วนบุคคล	2,076	205	1,665	1,870
องค์การระหว่างประเทศและองค์การต่างประเทศอื่น ๆ และสมาชิก	332	102	0	102
ไม่ทราบ	0	0	0	0

ที่มา : สำนักงานสถิติจังหวัดตาก



ตารางที่ 6 จำนวนตำแหน่งงานว่าง ผู้สมัครงาน และการบรรจุงานจังหวัดตาก จำแนกตามการศึกษา ไตรมาส 1 ปี 2563

วุฒิการศึกษา	4/2562			1/2563		
	ตำแหน่งงานว่าง (อัตรา)	ผู้ลงทะเบียนสมัครงาน (คน)	บรรจุงาน (คน)	ตำแหน่งงานว่าง (อัตรา)	ผู้ลงทะเบียนสมัครงาน (คน)	บรรจุงาน (คน)
ประถมศึกษาและต่ำกว่า	109	34	54	101	38	61
มัธยมศึกษา	270	91	156	265	78	139
ปวช.						
- พานิชย์	0	2	8	0	1	7
- ช่าง	0	1	2	0	1	6
- อื่น ๆ	70	4	7	82	4	5
ปวส.						
- พานิชย์	0	1	12	0	6	17
- ช่าง	0	9	14	0	3	13
- อื่น ๆ	44	5	7	48	28	28
อนุปริญญา	18	0	2	19	2	6
ปริญญาตรี	11	15	34	17	31	87
ปริญญาโท	0	0	0	1	0	0
ปริญญาเอก	0	0	0	0	0	0
อื่น ๆ	0	0	0	0	0	0
รวม	522	162	296	533	192	369

ที่มา : สำนักงานจัดหางานจังหวัดตาก



ตารางที่ 7 จำนวนตำแหน่งงานว่าง ผู้สมัครงาน และการบรรจุงานจังหวัดตาก จำแนกตามอาชีพ ไตรมาส 1 ปี 2563

ประเภทอาชีพ	1/2563		
	ตำแหน่งงานว่าง (อัตรา)	ผู้ลงทะเบียนสมัครงาน (คน)	บรรจุงาน (คน)
1. ผู้บัญญัติกฎหมาย ข้าราชการระดับอาวุโส ผู้จัดการ	1	0	1
2. ผู้ประกอบวิชาชีพด้านต่าง ๆ	7	0	4
3. ช่างเทคนิคและผู้ปฏิบัติงานที่เกี่ยวข้อง	28	9	17
4. เสมียน เจ้าหน้าที่	147	44	106
5. พนักงานบริการ พนักงานขายในร้านค้าและตลาด	133	51	86
6. ผู้ปฏิบัติงานฝีมือด้านการเกษตรและประมง (แปรรูปขั้นพื้นฐาน)	0	0	0
7. ผู้ปฏิบัติงานด้านความสามารถทางฝีมือและธุรกิจการค้าที่เกี่ยวข้อง	27	21	22
8. ผู้ปฏิบัติงานในโรงงานและเครื่องจักรและผู้ปฏิบัติงานด้านการประกอบการ	13	2	7
9. อาชีพงานพื้นฐานต่าง ๆ	177	65	126
10. ผู้ฝึกงาน	0	0	0
รวม	533	192	369

ที่มา : สำนักงานจัดหางานจังหวัดตาก

ตารางที่ 8 จำนวนตำแหน่งงานว่าง และการบรรจุงานจังหวัดตาก จำแนกตามประเภทอุตสาหกรรม ไตรมาส 1 ปี 2563

ประเภทอุตสาหกรรม	1/2563	
	ตำแหน่งงานว่าง (อัตรา)	บรรจุงาน (คน)
A เกษตรกรรม การล่าสัตว์ และการป่าไม้	3	2
B การทำเหมืองแร่และเหมืองหิน	0	0
C การผลิต	133	99
D การไฟฟ้า แก๊สและการประปา	0	0
E การจัดการน้ำ การจัดการน้ำเสียและของเสีย รวมถึงกิจกรรมที่เกี่ยวข้อง	40	35
F การก่อสร้าง	16	10
G การขายส่ง การขายปลีก การซ่อมแซมยานยนต์ จักรยานยนต์ ของใช้ส่วนบุคคลและของใช้ในครัวเรือน	188	115
H การขนส่ง สถานที่เก็บสินค้าและการคมนาคม	12	6
I ที่พักแรมและบริการด้านอาหาร	40	32
J ข้อมูลข่าวสารและการสื่อสาร	10	9
K กิจกรรมทางการเงินและการประกันภัย	17	12
L กิจกรรมเกี่ยวกับอสังหาริมทรัพย์	7	5
M กิจกรรมวิชาชีพ วิทยาศาสตร์ และกิจกรรมทางวิชาการ	6	3
N กิจกรรมการบริหารและบริหารสนับสนุน	6	6
O การบริหารราชการ การป้องกันประเทศและการป้องกันสังคมภาคบังคับ	30	22
P การศึกษา	11	5
Q กิจกรรมด้านสุขภาพและงานสังคมสงเคราะห์	14	8
R. ศิลปะ ความบันเทิงและนันทนาการ	0	0
S กิจกรรมการบริการด้านอื่น ๆ	0	0
T กิจกรรมการจ้างงานในครัวเรือน กิจกรรมการผลิตสินค้าและบริการที่ทำขึ้นเองเพื่อใช้ในครัวเรือน ซึ่งไม่สามารถจำแนกกิจกรรมได้อย่างชัดเจน	0	0
U กิจกรรมขององค์การระหว่างประเทศและภาคสมาชิก	0	0
รวม	533	369

ที่มา : สำนักงานจัดหางานจังหวัดตาก



ตารางที่ 9 จำนวนตำแหน่งงานว่าง ผู้สมัครงาน และการบรรจุงานจังหวัดตาก จำแนกตามอายุ ไตรมาส 1 ปี 2563

ช่วงอายุ (ปี)	1/2563					
	ตำแหน่งงานว่าง		ผู้ลงทะเบียนสมัครงาน		บรรจุงาน	
	อัตรา	ร้อยละ	คน	ร้อยละ	คน	ร้อยละ
รวม	533	100	192	100	369	100
15 - 17	22	4.13	0	0.00	0	0.00
18 - 24	217	40.71	84	43.75	98	26.56
25 - 29	160	30.02	36	18.75	83	22.49
30 - 39	80	15.01	31	16.15	104	28.18
40 - 49	33	6.19	24	12.50	57	15.45
50 - 59	21	3.49	16	8.33	25	6.78
60 ปีขึ้นไป	0	0.00	1	0.52	2	0.54

ที่มา : สำนักงานจัดหางานจังหวัดตาก

ตารางที่ 10 เปรียบเทียบจำนวนแรงงานต่างด้าวประเภททั่วไป (มาตรา9) และส่งเสริมการลงทุน (มาตรา 12) จำแนกตามประเภทอาชีพและสัญชาติที่เข้ามาทำงานมากที่สุด (ยกเว้นประเภทตลอดชีพ) ไตรมาส 1 ปี 2563

ประเภทอาชีพ	สัญชาติ (คน)											รวม
	ญี่ปุ่น	ไทยใหญ่	จีน	อินเดีย	อังกฤษ	พม่า	อเมริกัน	จีนไต้หวัน	ฟิลิปปิน	ออสเตรเลีย	สัญชาติอื่นๆ	
1. ผู้บัญญัติกฎหมาย ข้าราชการระดับอาวุโส ผู้จัดการ	0	0	2	0	0	5	0	0	0	0	3	10
2. ผู้ประกอบวิชาชีพด้านต่างๆ	1	0	1	2	1	10	4	0	1	2	9	31
3. ช่างเทคนิคและผู้ปฏิบัติงานที่เกี่ยวข้อง	0	2	0	1	0	0	0	0	1	0	1	5
4. เสมียน เจ้าหน้าที่	0	0	2	2	2	12	3	0	7	0	8	36
5. พนักงานบริการ พนักงานขายในร้านค้าและตลาด	0	0	0	0	0	0	0	0	0	0	35	35
6. ผู้ปฏิบัติงานฝีมือด้านการเกษตรและประมง (แปรรูปขั้นพื้นฐาน)	0	0	0	0	0	0	0	0	0	0	0	0
7. ผู้ปฏิบัติงานโดยใช้ฝีมือในธุรกิจต่างๆ	0	0	0	0	0	0	0	0	0	0	0	0
8. ผู้ปฏิบัติงานในโรงงาน ผู้ควบคุมเครื่องจักรและผู้ปฏิบัติงานด้านการประกอบการ	0	0	2	0	0	0	0	0	0	0	0	2
9. อาชีพงานพื้นฐาน	0	0	0	0	0	0	0	0	0	0	58	58
10. ผู้ฝึกงาน	0	0	0	0	0	0	0	0	0	0	0	0
11. ผู้ปฏิบัติงานซึ่งมีอาจสามารถจัดประเภทอาชีพได้	0	0	0	0	0	0	0	0	0	0	0	0
รวม	1	2	7	5	3	27	7	0	9	2	114	177

ที่มา : สำนักงานจัดหางานจังหวัดตาก



ตารางที่ 11 จำนวนลูกจ้าง/พนักงานปัจจุบันในจังหวัด จำแนกตามวุฒิการศึกษาและระดับฝีมือ

ระดับการศึกษา	Unskilled	Semi-Unskilled	Skilled	Professional	รวม
	แรงงานไร้ฝีมือ	แรงงานกึ่งฝีมือ	แรงงานฝีมือ	ผู้เชี่ยวชาญ/ผู้บริหาร	
รวม	7,767	5,931	6,347	1,275	21,320
ต่ำกว่า ม.3	6,634	2,091	1,776	77	10,578
ม.3	505	1,358	724	23	2,610
ม.6	552	1,526	1,504	124	3,706
ปวช.	49	278	386	56	769
ปวส./อนุปริญญา	13	312	883	132	1,340
ปริญญาตรี	14	366	1,061	684	2,125
ปริญญาโท	0	0	13	178	191
ปริญญาเอก	0	0	0	1	1

ที่มา: สำนักงานแรงงานจังหวัดตาก

ตารางที่ 12 ความต้องการแรงงานจำแนกตามประเภทอุตสาหกรรม ลักษณะความต้องการแรงงาน และเพศ

ประเภทอุตสาหกรรม	แทนคนเก่า			ตำแหน่งงานใหม่			รวมทั้งหมด		
	ชาย	หญิง	รวม	ชาย	หญิง	รวม	ชาย	หญิง	รวม
29 สาขาการผลิต	1,111	1,465	2,576	181	107	288	1,292	1,572	2,864
1. เกษตรกรรม การเลี้ยงสัตว์บกและสัตว์น้ำ	3	0	3	0	0	0	3	0	3
2. อาหารและอาหารสัตว์	97	67	164	14	2	16	111	69	180
3. การทำเหมืองแร่และเหมืองหิน	17	9	26	0	0	0	17	9	26
4. การผลิตสิ่งทอ	40	82	122	0	1	1	40	83	123
5. การผลิตเสื้อผ้าเครื่องแต่งกาย	352	748	1,100	32	2	34	384	750	1,134
6. การผลิตรองเท้าและเครื่องหนัง	0	0	0	0	0	0	0	0	0
7. อัญมณีและเครื่องประดับ	0	0	0	0	0	0	0	0	0
8. การผลิตไม้และผลิตภัณฑ์จากไม้ (ยกเว้นเฟอร์นิเจอร์)	0	0	0	0	0	0	0	0	0
9. เฟอร์นิเจอร์	2	0	2	2	0	2	4	0	4
10. การผลิตกระดาษและผลิตภัณฑ์กระดาษ	0	0	0	0	0	0	0	0	0
11. ปิโตรเลียม	0	0	0	0	0	0	0	0	0
12. ปิโตรเคมี	0	0	0	0	0	0	0	0	0
13. การผลิตเคมีภัณฑ์และผลิตภัณฑ์เคมี	7	1	8	28	8	36	35	9	44
14. การผลิตยางพาราและผลิตภัณฑ์ยาง	0	0	0	0	0	0	0	0	0
15. ผลิตภัณฑ์พลาสติก	20	0	20	0	12	12	20	12	32
16. ผลิตภัณฑ์จากแร่โอลิเวอ	126	242	368	10	2	12	136	244	380
17. การผลิตโลหะและผลิตภัณฑ์ประดิษฐ์	6	0	6	4	0	4	10	0	10
18. ไฟฟ้าและอิเล็กทรอนิกส์	2	0	2	3	3	6	5	3	8
19. ยานยนต์และชิ้นส่วน	1	0	1	4	0	4	5	0	5
20. อุตสาหกรรมการผลิตอื่นๆ	13	3	16	3	0	3	16	3	19
21. ก่อสร้าง	0	0	0	40	5	45	40	5	45
22. ขยายส่ง ขยายปลีก ซ่อมยานยนต์และจักรยานยนต์	234	135	369	38	47	85	272	182	454
23. ตัวแทนธุรกิจท่องเที่ยว	5	1	6	0	0	0	5	1	6
24. ที่พักแรมและบริการด้านอาหาร	54	64	118	0	2	2	54	66	120
25. การขนส่งและสถานที่เก็บสินค้า	22	24	46	0	10	10	22	34	56
26. การเงินและการประกันภัย	0	15	15	0	0	0	0	15	15
27. อสังหาริมทรัพย์	8	2	10	0	0	0	8	2	10
28. บริการด้านสุขภาพและสังคมสงเคราะห์	10	33	43	3	10	13	13	43	56
29. บริการอื่นๆ	92	39	131	0	3	3	92	42	134

ที่มา: สำนักงานแรงงานจังหวัดตาก



ตารางที่ 13 การเข้าออกของแรงงานจังหวัด จำแนกตามอุตสาหกรรม

ประเภทกิจการ	ลูกจ้างเข้างาน			ลูกจ้างออกจากงาน				
	แทนคนเก่า	ตำแหน่งว่างงานใหม่	รวม	ลาออก	ลดงาน	ไล่ออก	อื่นๆ	รวม
รวม 29 สาขาการผลิต	1,111	1,465	2,576	1,512	152	47	8	1,719
1. เกษตรกรรม การเลี้ยงสัตว์บกและสัตว์น้ำ	3	0	3	3	0	0	0	3
2. อาหารและอาหารสัตว์	97	67	164	161	0	10	0	171
3. การทำเหมืองแร่และเหมืองหิน	17	9	26	20	0	0	0	20
4. การผลิตสิ่งทอ	40	82	122	273	140	0	0	413
5. การผลิตเสื้อผ้าเครื่องแต่งกาย	352	748	1,100	170	8	3	0	181
6. การผลิตรองเท้าและเครื่องหนัง	0	0	0	0	0	0	0	0
7. อัญมณีและเครื่องประดับ	0	0	0	0	0	0	0	0
8. การผลิตไม้และผลิตภัณฑ์จากไม้ (ยกเว้นเฟอร์นิเจอร์)	0	0	0	0	0	0	0	0
9. เฟอร์นิเจอร์	2	0	2	1	0	0	0	1
10. การผลิตกระดาษและผลิตภัณฑ์กระดาษ	0	0	0	0	0	0	0	0
11. ปิโตรเลียม	0	0	0	0	0	0	0	0
12. ปิโตรเคมี	0	0	0	0	0	0	0	0
13. การผลิตเคมีภัณฑ์และผลิตภัณฑ์เคมี	7	1	8	0	0	0	0	0
14. การผลิตยางพาราและผลิตภัณฑ์ยาง	0	0	0	0	0	0	0	0
15. ผลิตภัณฑ์พลาสติก	20	0	20	27	0	0	0	27
16. ผลิตภัณฑ์จากแร่โลหะ	126	242	368	370	0	0	0	370
17. การผลิตโลหะและผลิตภัณฑ์ประดิษฐ์	6	0	6	5	0	0	0	5
18. ไฟฟ้าและอิเล็กทรอนิกส์	2	0	2	17	0	0	0	17
19. ยานยนต์และชิ้นส่วน	1	0	1	42	0	0	0	42
20. อุตสาหกรรมการผลิตอื่นๆ	13	3	16	14	0	0	0	14
21. ก่อสร้าง	0	0	0	54	0	0	0	54
22. ขยายส่ง ขยายปลีก ซ่อมยานยนต์และจักรยานยนต์	234	135	369	154	0	30	4	188
23. ตัวแทนธุรกิจท่องเที่ยว	5	1	6	6	0	0	0	6
24. ที่พักแรมและบริการด้านอาหาร	54	64	118	47	4	4	2	57
25. การขนส่งและสถานที่เก็บสินค้า	22	24	46	47	0	0	1	48
26. การเงินและการประกันภัย	0	15	15	1	0	0	0	1
27. อสังหาริมทรัพย์	8	2	10	5	0	0	0	5
28. บริการด้านสุขภาพและสังคมสงเคราะห์	10	33	43	42	0	0	1	43
29. บริการอื่นๆ	92	39	131	53	0	0	0	53

ที่มา: สำนักงานแรงงานจังหวัดตาก



ตารางที่ 14 การขาดแคลนแรงงานในจังหวัด จำแนกตามวุฒิการศึกษาและสาขาอาชีพ

ที่	ตำแหน่งงาน	ต่ำกว่า ม.3	ม.3	ม.6	ปวช.	ปวส.	ป.ตรี	ป.โท	ป.เอก	รวม
1	โปรแกรมเมอร์ (นักเขียนโปรแกรม โปรแกรมเมอร์ระบบ)	0	0	0	4	0	0	0	0	4
2	วิศวกรควบคุมประสิทธิภาพ ; เพิ่มผลผลิต	0	0	0	2	0	0	0	0	2
3	วิศวกรอุตสาหกรรมการผลิต ; วิศวกรอุตสาหกรรมโรงงาน	0	0	0	0	0	2	0	0	2
4	พยาบาลวิชาชีพทั่วไป	0	0	0	0	0	10	0	0	10
5	นักบัญชีทั่วไป ; สมทบบัญชี	0	0	0	0	0	2	6	0	8
6	ผู้สอบบัญชี ; ผู้ตรวจสอบภาษี	0	0	0	0	0	6	0	0	6
7	นักการตลาด ; เจ้าหน้าที่การตลาด ; เจ้าหน้าที่ส่งเสริมการขาย	0	0	0	0	0	4	0	0	4
8	พนักงานควบคุมดูแลเสื้อผ้าและเครื่องแต่งกาย	0	0	2	0	0	0	0	0	2
9	ช่างเทคนิควิศวกรรมเครื่องกลทั่วไป	0	0	0	0	4	0	0	0	4
10	ช่างไฟประจำเรือ ; ช่างยนต์ อินจิเนียร์ (เรือประมง)	0	0	0	0	8	0	0	0	8
11	ผู้ตรวจสอบความปลอดภัยในการทำงาน เจ้าหน้าที่ความปลอดภัย	0	0	0	0	0	8	0	0	8
12	ผู้ตรวจสอบคุณภาพผลิตภัณฑ์สินค้า (เส้นใย เสื้อผ้าและผลิตภัณฑ์อื่น ๆ)	0	0	1	0	0	0	0	0	1
13	พนักงานตรวจผืนผ้า	20	0	6	2	0	0	0	0	28
14	หมตขนาดแผนโบราณ	11	0	0	0	0	0	0	0	11
15	ตัวแทนประกันภัย ; นายหน้าประกันภัย	0	0	0	0	0	37	0	0	37
16	พนักงานบริการลูกค้า	0	0	4	0	0	0	0	0	4
17	พนักงานบัญชี	0	0	0	58	30	23	0	0	111
18	นักร้องแบบภาพกราฟิก	2	0	0	0	0	0	0	0	2
19	เจ้าหน้าที่บันทึกสินค้าคงคลัง	0	0	0	10	0	0	0	0	10
20	เจ้าหน้าที่คลังสินค้าอื่น ๆ	0	4	8	0	0	0	0	0	12
21	เจ้าหน้าที่วางแผนการผลิต เสมียน	0	0	0	0	3	2	0	0	5
22	เจ้าหน้าที่เตรียมวัสดุเพื่อการผลิต ; เจ้าหน้าที่จัดซื้อวัสดุ	0	0	0	18	0	0	0	0	18
23	เจ้าหน้าที่ เสมียนพนักงานทั่วไป พนักงานธุรการ	0	0	0	0	0	1	0	0	1
24	เจ้าหน้าที่เก็บเงิน แคชเชียร์	0	0	0	10	5	0	0	0	15
25	พนักงานต้อนรับทั่วไป	0	0	10	0	0	0	0	0	10
26	แม่บ้านทั่วไป	0	2	0	0	0	0	0	0	2
27	หัวหน้าผู้ปรุงอาหาร ; หัวหน้าพ่อครัว	0	0	0	0	0	4	0	0	4
28	พ่อครัว ; ผู้ปรุงอาหาร	3	0	0	0	4	0	0	0	7
29	พ่อครัวอื่น ๆ	0	0	0	0	5	0	0	0	5
30	พนักงานดูแลความปลอดภัย ; พนักงานรักษาความปลอดภัย(ยาม)	3	50	0	0	0	0	0	0	53
31	พนักงานขายในสถานประกอบการค้าส่ง	0	0	0	0	0	2	0	0	2
32	พนักงานขายสินค้า (ประจำร้าน) ; พนักงานขายของหน้าร้าน	26	26	0	0	0	0	0	0	52
33	พนักงานขายและผู้นำเสนอสินค้าอื่น ๆ	0	0	4	0	2	0	0	0	6



ที่	ตำแหน่งงาน	ต่ำกว่า ม.3	ม.3	ม.6	ปวช.	ปวส.	ป.ตรี	ป.โท	ป.เอก	รวม
34	ช่างไฟฟ้าทั่วไป	0	0	0	251	3	0	0	0	254
35	ช่างไฟฟ้าฝ่ายบำรุงรักษา	0	0	0	0	9	0	0	0	9
36	ช่างพันสียรถยนต์ ; ช่างสียรถยนต์	28	0	0	0	0	0	0	0	28
37	ช่างเชื่อมและช่างตัดโลหะอื่น ๆ	62	0	0	0	0	0	0	0	62
38	ช่างซ่อมตัวถังรถยนต์ ; ช่างเคาะพันสียรถยนต์	44	0	0	0	0	0	0	0	44
39	ช่างอลูมิเนียม	0	8	0	0	0	0	0	0	8
40	ช่างปรับแต่งเครื่องยนต์ ; ช่างพิดเครื่องยนต์ ; ช่างซ่อมยานยนต์	0	0	0	0	44	0	0	0	44
41	ช่างเครื่องและช่างปรับแต่งเครื่องจักรกลทางการเกษตรหรือ อุตสาหกรรมอื่น ๆ	0	0	0	0	4	0	0	0	4
42	ผู้ฆ่า ฆ่าและเนื้อสัตว์และผู้ปฏิบัติงานที่เกี่ยวข้องอื่น ๆ	0	1	0	0	0	0	0	0	1
43	ผู้ฉาบปูนหรืออื่นด้วยมือ	20	0	0	0	0	0	0	0	20
44	ช่างตัดเย็บเสื้อผ้า (สำเร็จรูป)	442	6	0	0	0	0	0	0	448
45	ช่างเย็บด้วยมือและจักรทั่วไป	52	86	0	0	0	0	0	0	138
46	ช่างตัดแบบรองเท้า	50	0	0	0	0	0	0	0	50
47	พนักงานประจำเครื่องผลิตเม็ดพลาสติก	0	2	0	0	0	0	0	0	2
48	ผู้บรรจุหีบห่อและปิดฉลากอื่น ๆ	0	5	0	0	0	0	0	0	5
49	พนักงานขับรถยนต์	2	3	0	0	0	0	0	0	5
50	พนักงานขับรถยนต์บรรทุกขนาดเล็กและรถตู้	10	0	0	0	0	0	0	0	10
51	พนักงานขับรถยนต์บรรทุกและรถตู้ขนาดใหญ่	24	0	5	0	0	0	0	0	29
52	พนักงานขับรถขน ; คนขับรถขน	20	0	0	0	0	0	0	0	20
53	ผู้รับจ้างทั่วไป (ปิดโปสเตอร์ แจกใบปลิว)	3	0	0	0	0	0	0	0	3
54	ผู้ทำความสะอาดอาคาร ; พนักงานทำความสะอาดอาคาร	2	0	0	0	0	0	0	0	2
55	พนักงานจัดส่งสินค้าอื่น ๆ	12	0	0	0	0	0	0	0	12
56	พนักงานเก็บกวาดสวนสาธารณะ คนงาน	62	0	0	0	0	0	0	0	62
57	พนักงานกวาดถนน คนงาน	20	0	0	0	0	0	0	0	20
58	พนักงานบรรจุอาหารลงถาด	25	0	0	0	0	0	0	0	25
59	แรงงานในด้านการผลิตอื่นๆ ; แรงงานทั่วไป	25	0	0	0	0	0	0	0	25

ที่มา : สำนักงานแรงงานจังหวัดตาก



ตารางที่ 15 จำนวนผู้สำเร็จการศึกษาระดับ ปวช. และปวส./อนุปริญญาในจังหวัด

สาขาวิชา	ปวช.			ปวส./อนุปริญญา			รวมทั้งหมด		
	ชาย	หญิง	รวม	ชาย	หญิง	รวม	ชาย	หญิง	รวม
รวม	412	281	693	356	281	637	768	562	1,330
01. เกษตรกรรม	30	21	51	20	20	40	50	41	91
02. คหกรรม	0	0	0	0	0	0	0	0	0
03. อุตสาหกรรม	163	0	163	165	9	174	328	9	337
04. พาณิชยกรรม / บริหารธุรกิจ	161	131	292	163	190	353	324	321	645
05. ศิลปกรรม	37	103	140	8	62	70	45	165	210
06. อุตสาหกรรมบริการท่องเที่ยว	1	7	8	0	0	0	1	7	8
07. อุตสาหกรรมสิ่งทอ	0	1	1	0	0	0	0	1	1
08. ประมง	0	0	0	0	0	0	0	0	0
09. เทคโนโลยีสารสนเทศฯ	0	0	0	0	0	0	0	0	0
10. สาขาอื่นๆ	20	18	38	0	0	0	20	18	38

ที่มา: สำนักงานแรงงานจังหวัดตาก

ตารางที่ 16 จำนวนผู้สำเร็จการศึกษาตั้งแต่ระดับปริญญาตรีขึ้นไป

สาขาวิชา	ปริญญาตรี			ปริญญาโท			ปริญญาเอก			รวมทั้งหมด		
	ชาย	หญิง	รวม	ชาย	หญิง	รวม	ชาย	หญิง	รวม	ชาย	หญิง	รวม
รวม	500	429	929	44	122	166	0	0	0	544	551	1,095
01. เกษตรกรรม ประมง วนศาสตร์	0	0	0	0	0	0	0	0	0	0	0	0
02. วิทยาศาสตร์ เทคโนโลยี อุตสาหกรรม	50	36	86	0	0	0	0	0	0	50	36	86
03. วิศวกรรม สถาปัตยกรรม	321	39	360	0	0	0	0	0	0	321	39	360
04. พาณิชยกรรม บริหารธุรกิจ เศรษฐศาสตร์	60	282	342	2	2	4	0	0	0	62	284	346
05. มนุษยศาสตร์ สังคมศาสตร์ อักษรศาสตร์	38	38	76	38	116	154	0	0	0	76	154	230
06. นิเทศศาสตร์ วารสารศาสตร์	0	0	0	0	0	0	0	0	0	0	0	0
07. สุขภาพ การแพทย์	0	0	0	0	0	0	0	0	0	0	0	0
08. คหกรรม บริการ การท่องเที่ยว	0	0	0	0	0	0	0	0	0	0	0	0
09. ศิลปกรรม จิตรกรรม มัณฑนศิลป์	0	0	0	0	0	0	0	0	0	0	0	0
10. นิติศาสตร์	0	0	0	0	0	0	0	0	0	0	0	0
11. รัฐศาสตร์	15	10	25	4	4	8	0	0	0	19	14	33
12. การศึกษา	16	24	40	0	0	0	0	0	0	16	24	40
13. พลศึกษา การกีฬา	0	0	0	0	0	0	0	0	0	0	0	0
14. สาขาอื่นๆ	0	0	0	0	0	0	0	0	0	0	0	0

ที่มา : สำนักงานแรงงานจังหวัดตาก



ตารางที่ 17 ผลการฝึกยกระดับ/ทดสอบมาตรฐานฝีมือแรงงาน จำแนกตามกลุ่มอาชีพ ไตรมาส 1 ปี 2563

กลุ่มอาชีพ	การฝึกยกระดับฝีมือแรงงาน				การทดสอบมาตรฐานฝีมือแรงงาน			
	ผู้เข้า	ร้อยละ	ผู้ผ่าน	ร้อยละ	ผู้เข้า	ร้อยละ	ผู้ผ่าน	ร้อยละ
1. ช่างก่อสร้าง	137	21.27	137	22.82	0	0.00	0	0.00
2. ช่างอุตสาหกรรม	25	3.88	25	0.00	0	0.00	0	0.00
3. ช่างเครื่องกล	100	15.53	100	43.57	103	0.00	99	27.73
4. ช่างไฟฟ้า อิเล็กทรอนิกส์ คอมพิวเตอร์	77	11.96	77	33.61	365	100.00	258	72.27
5. ช่างอุตสาหกรรมศิลป์	89	13.82	86	0.00	0	0.00	0	0.00
6. เกษตรอุตสาหกรรม	0	0.00	0	0.00	0	0.00	0	0.00
7. ธุรกิจและบริการ	216	33.54	215	0.00	0	0.00	0	0.00
รวม	644	100.00	640	100.00	468	100.00	357	100.00

ตารางที่ 18 ผลการฝึกเตรียมเข้าทำงาน จำแนกตามกลุ่มอาชีพ ไตรมาส 1 ปี 2563

กลุ่มอาชีพ	การฝึกเตรียมเข้าทำงาน			
	ผู้เข้า	ร้อยละ	ผู้ผ่าน	ร้อยละ
1. ช่างก่อสร้าง	0	0.00	0	0.00
2. ช่างอุตสาหกรรม	0	0.00	0	0.00
3. ช่างเครื่องกล	0	0.00	0	0.00
4. ช่างไฟฟ้า อิเล็กทรอนิกส์ คอมพิวเตอร์	0	0.00	0	0.00
5. ช่างอุตสาหกรรมศิลป์	5	10.00	5	11.11
6. เกษตรอุตสาหกรรม	0	0.00	0	0.00
7. ธุรกิจและบริการ	45	90.00	40	88.89
รวม	50	100.00	45	100.00

ที่มา : สำนักงานพัฒนาฝีมือแรงงานตาก

ตารางที่ 19 การตรวจแรงงานจังหวัดตาก จำแนกตามขนาดสถานประกอบการ ไตรมาส 1 ปี 2563

ขนาดสถานประกอบการ	สถานประกอบการที่ผ่านการตรวจ (แห่ง)	ลูกจ้างที่ผ่านการตรวจ (คน)				ผลการตรวจ (แห่ง)		การดำเนินการของเจ้าหน้าที่ (แห่ง)				
		ชาย	หญิง	เด็ก	รวม	ปฏิบัติถูกต้อง	ปฏิบัติไม่ถูกต้อง	แนะนำ	ออกหนังสือเชิญพบ	คำสั่งให้ดำเนินการ	เปรียบเทียบปรับ	ส่งเรื่องดำเนินคดี
1 - 4 คน	9	4	21	1	26	7	2	0		2		
5 - 9 คน	12	44	44	0	88	11	1	0		1		
10 - 19 คน	21	127	467	11	605	19	2	0		2		
20 - 49 คน	16	282	217	0	499	15	1	0		1		
50 - 99 คน	12	427	440	0	867	7	5	0		5		
100 - 199 คน	9	615	657	0	1,272	8	1	0		1		
200 - 499 คน	2	175	621	0	796	1	1	0		1		
500 - 999 คน	2	239	1,139	0	1,378	1	1	0		1		
1,000 คน+	0	0	0	0	0	0	0	0				
รวม	83	1,913	3,606	12	5,531	69	14	0	0	14	0	0

ที่มา : สำนักงานสวัสดิการและคุ้มครองแรงงานจังหวัดตาก

ตารางที่ 20 สถานประกอบการที่ปฏิบัติไม่ถูกต้องตามกฎหมายคุ้มครองแรงงานจังหวัดตาก จำแนกตามอุตสาหกรรมและ
เรื่องที่ปฏิบัติไม่ถูกต้อง ไตรมาส 1 ปี 2563

ประเภทอุตสาหกรรม	เรื่องที่ปฏิบัติไม่ถูกต้อง (แห่ง)											
	วันทำงาน	เวลาทำงาน	เวลาพัก	เงินประกันในการทำงาน	วันหยุด	สิทธิการลา	การจ่ายค่าจ้าง	ค่าล่วงเวลาและค่าทำงาน	ค่าจ้างขั้นต่ำ	ข้อบังคับ	สถานที่จ่ายค่าจ้าง	ระยะเวลาการจ่ายค่าจ้าง
1. เกษตรกรรม การล่าสัตว์ และการป่าไม้ 2. การประมง 3. การทำเหมืองแร่ และเหมืองหิน 4. การผลิต 5. การไฟฟ้า ก๊าซ และการประปา 6. การก่อสร้าง 7. การขายส่ง การขายปลีก การซ่อมแซมยานยนต์ ฯลฯ 8. โรงแรม ภัตตาคาร 9. การขนส่ง สถานที่เก็บสินค้า และการคมนาคม 10. การเป็นสื่อกลางทางการเงิน 11. กิจการด้านอสังหาริมทรัพย์ การให้เช่าและกิจกรรมทางธุรกิจ 12. การบริหารราชการ และการป้องกันประเทศ ฯลฯ 13. การศึกษา 14. งานด้านสุขภาพ และงานสังคมสงเคราะห์ 15. กิจกรรมด้านบริการชุมชน สังคมฯ 16. ลูกจ้างในครัวเรือนส่วนบุคคล 17. องค์การระหว่างประเทศอื่น ๆ และสมาชิก 18. ไม่ทราบ												
รวม	0	0	0	0	0	0	0	0	0	0	0	0

ที่มา : สำนักงานสวัสดิการและคุ้มครองแรงงานจังหวัดตาก



ตารางที่ 21 การตรวจความปลอดภัยในการทำงานจังหวัดตาก จำแนกตามขนาดสถานประกอบการ ไตรมาส 1 ปี 2563

ขนาดสถานประกอบการ	สถานประกอบการที่ผ่านการตรวจ (แห่ง)	ลูกจ้างที่ผ่านการตรวจ (คน)				ผลการตรวจ (แห่ง)		การดำเนินการของเจ้าหน้าที่ (แห่ง)					ส่งเรื่องดำเนินคดี
		ชาย	หญิง	เด็ก	รวม	ปฏิบัติถูกต้อง	ปฏิบัติไม่ถูกต้อง	แนะนำ	ออกคำสั่ง				
									ส่งเอกสาร	พบ	ปรับปรุง	หยุดการใช้เครื่องจักร	
1 - 4 คน	2	2	4	0	6	0	2				2		
5 - 9 คน	5	15	22	0	37	3	2				2		
10 - 19 คน	13	103	90	0	193	7	6				6		
20 - 49 คน	6	115	105	0	220	4	2				2		
50 - 99 คน	3	87	120	0	207	1	2				2		
100 - 299 คน	3	320	171	0	491	1	2				2		
300 - 499 คน	1	180	215	0	395	0	1				1		
500 - 999 คน	2	165	1,395	0	1,560	0	2				2		
1,000 คน+	0	0	0	0	0	0	0						
รวม	35	987	2,122	0	3,109	16	19	0	0	0	19	0	0

ที่มา : สำนักงานสวัสดิการและคุ้มครองแรงงานจังหวัดตาก



ตารางที่ 22 การตรวจความปลอดภัยในการทำงานจังหวัดตาก จำแนกตามอุตสาหกรรม ไตรมาส 1 ปี 2563

ประเภทอุตสาหกรรม	สปก. ที่ผ่าน การตรวจ (แห่ง)	ลูกจ้าง ที่ผ่าน การ ตรวจ (คน)	ผลการตรวจ (แห่ง)		การดำเนินการของเจ้าหน้าที่ (แห่ง)					
			ปฏิบัติ ถูกต้อง	ไม่ ถูกต้อง	แนะ นำ	ออกคำสั่ง				ส่งเรื่อง ดำเนินคดี
						ส่ง เอกสาร	พบ	ปรับปรุง	หยุดใช้ เครื่อง จักร	
1. เกษตรกรรม การล่าสัตว์ และ การป่าไม้	1	49	0	1				1		
2. การประมง	0	0	0	0						
3. การทำเหมืองแร่ และเหมือง หิน	0	0	0	0						
4. การผลิต	11	2,596	1	10				10		
5. การไฟฟ้า ก๊าซ และการ ประปา	0	0	0	0						
6. การก่อสร้าง	0	0	0	0						
7. การขายส่ง การขายปลีก การ ซ่อมแซมยานยนต์ รถจักรยานยนต์ ของใช้ส่วนบุคคล และของใช้ในครัวเรือน	16	404	12	4				4		
8. โรงแรม และภัตตาคาร	4	20	0	4				4		
9. การขนส่ง สถานที่เก็บสินค้า และการคมนาคม	1	20	1	0				0		
10. การเป็นสื่อกลางทางการเงิน	2	20	2	0						
11. กิจการด้านอสังหาริมทรัพย์ การให้เช่า	0	0	0	0						
12. การบริหารราชการ และการ ป้องกันประเทศ รวมทั้งการ ประกันสังคมภาคบังคับ	0	0	0	0						
13. การศึกษา	0	0	0	0						
14. งานด้านสุขภาพ และงาน สังคมสงเคราะห์	0	0	0	0						
15. กิจกรรมด้านบริการชุมชน สังคม และการบริการส่วนบุคคล อื่น ๆ	0	0	0	0						
16. ลูกจ้างในครัวเรือนส่วน บุคคล	0	0	0	0						
17. องค์การระหว่างประเทศ และองค์การต่างประเทศ อื่นๆ และสมาชิก	0	0	0	0						
18. ไม่ทราบ	0	0	0	0						
รวม	35	3,109	16	19	0	0	0	19	0	0

ที่มา : สำนักงานสวัสดิการและคุ้มครองแรงงานจังหวัดตาก



ตารางที่ 23 ข้อเรียกร้อง/ข้อพิพาท/ข้อขัดแย้ง ไตรมาส 1 ปี 2563

ข้อเรียกร้อง/ข้อพิพาท/ข้อขัดแย้ง	1/2563		
	แห่ง	ครั้ง	คน
การแจ้ง/ยุติข้อเรียกร้อง	0	0	0
1. การแจ้งข้อเรียกร้อง	-	-	-
2. การยุติข้อเรียกร้อง	-	-	-
2.1 การยุติโดยไม่เกิดข้อพิพาทแรงงาน	-	-	-
- ตกลงกันเอง	-	-	-
- ถอนข้อเรียกร้อง	-	-	-
- อื่น ๆ	-	-	-
2.2 การเกิดข้อพิพาทแรงงาน	-	-	-
3. ข้อเรียกร้องยังไม่ยุติ	-	-	-
การเกิดข้อพิพาท/ยุติข้อพิพาท			
1. การเกิดข้อพิพาทแรงงาน	-	-	-
2. การยุติข้อพิพาทแรงงาน	-	-	-
- ยุติภายใน 5 วัน	-	-	-
- ยุติเกิน 5 วัน	-	-	-
- ชี้ขาดโดยบังคับ	-	-	-
- อื่น ๆ	-	-	-
3. ข้อพิพาทแรงงานยังไม่ยุติ	-	-	-
การเกิดข้อขัดแย้ง/ยุติข้อขัดแย้ง			
1. การเกิดข้อขัดแย้ง	-	-	-
2. การยุติข้อขัดแย้ง	-	-	-
- ตกลงกันได้	-	-	-
- ถอนเรื่อง	-	-	-
- ฟ้องศาลแรงงาน	-	-	-
3. การผลงาน	-	-	-
4. ข้อขัดแย้งยังไม่ยุติ	-	-	-

ที่มา : สำนักงานสวัสดิการและคุ้มครองแรงงานจังหวัดตาก

ตารางที่ 24 การใช้บริการของกองทุนประกันสังคมจังหวัดตากจำแนกตามประเภทประโยชน์ทดแทน
(ไม่เนื่องจากการทำงาน) ไตรมาส 1 ปี 2563

ประเภทประโยชน์ทดแทน	ราย	ล้านบาท
1. เจ็บป่วย	654	6,579,911.03
2. คลอดบุตร	37	842,323.00
3. ทูพพลภาพ	89	381,348.50
4. ตาย	4	167,550.00
5. สงเคราะห์บุตร	2,245	1,410,600.00
6.บำเหน็จชราภาพ	107	1,756,705.40
7. บำนาญชราภาพ	682	1,788,411.56
8.ว่างงาน	294	959,550.30
รวม	4,112	13,886,399.79

คณะผู้จัดทำ

ที่ปรึกษา

นางศุภลักษณ์ ศรรัตน์ดีวรกุล	แรงงานจังหวัดตาก
นางสาวอำไพ ศรีเรืองหล้า	สวัสดิการและคุ้มครองแรงงานจังหวัดตาก
ว่าที่ร้อยตรี อนุเทพ ศรีดาวเรือง	จัดหางานจังหวัดตาก
นางสาวกอบกุล มะลิวัลย์	ผู้อำนวยการสำนักงานพัฒนาฝีมือแรงงานตาก
นางณัฐชนน ชัยถาวรพงศ์	ประกันสังคมจังหวัดตาก

คณะผู้จัดทำ

นางสาวมะลิวัลย์ นวลละออง	นักวิชาการแรงงานชำนาญการ
นางสาวจารุวรรณ มุลธิ	นักวิชาการแรงงานปฏิบัติการ
นางวันวิสา ภูระหง	พนักงานธุรการ ระดับ ส. 4
นายประดิษฐ์ ลาวงศ์	พนักงานขับรถยนต์ ระดับ ส. ๒
นางชนัญญกฤตยา ชูพันธ์	นักวิชาการแรงงาน
นางสาวฐิติมา แหยมวงษ์	นักวิชาการแรงงาน
นางสาวเบญญาทิพย์ จันทรสสมบัติ	เจ้าหน้าที่วิเคราะห์และประเมินผลเบื้องต้น



จังหวัดตาก
ธรรมนูญนายล ภูมิพลเชื้อนใหญ่ พระเจ้าตากเกรียงไกร
เมืองไม้และป่างาม

