

รายงานการประชุม
คณะกรรมการขับเคลื่อนแผนพัฒนากำลังคนจังหวัดสุพรรณบุรี พ.ศ. ๒๕๖๑ - ๒๕๖๕ ครั้งที่ ๑/๒๕๖๓
วันพฤหัสบดีที่ ๑๗ กันยายน พ.ศ. ๒๕๖๓
ณ ห้องประชุมสถาบันพัฒนาฝีมือแรงงาน ๒ สุพรรณบุรี

เริ่มประชุมเวลา ๑๓.๓๐ น.

ผู้มาประชุม

- | | |
|--|------------------|
| ๑. นายชูชีพ พงษ์ไชย
รองผู้ว่าราชการจังหวัดสุพรรณบุรี | ประธานคณะกรรมการ |
| ๒. นายสมจิตต์ ศรีสมพันธุ์
ผู้อำนวยการวิทยาลัยเทคนิคสุพรรณบุรี | คณะกรรมการ |
| ๓. นางสาวกัญจน์ภัส พารุณ
แทน ผู้อำนวยการวิทยาลัยสารพัดช่าง บรรหาร - แจ่มใส จังหวัดสุพรรณบุรี | คณะกรรมการ |
| ๔. นายศิริเมศร์ พัชรอาริยธรรม
ผู้อำนวยการวิทยาลัยการอาชีพอู่ทอง | คณะกรรมการ |
| ๕. นางสาวสุชนีย์ ทรัพย์สมบูรณ์
แทน ผู้อำนวยการวิทยาลัยเกษตรและเทคโนโลยีสุพรรณบุรี | คณะกรรมการ |
| ๖. ดร.วรานี เวสสุนทรเทพ
รองอธิการบดีฝ่ายวิทยาเขตสุพรรณบุรี มหาวิทยาลัยสวนดุสิต | คณะกรรมการ |
| ๗. นางจิตสิริ สรหงษ์
แทน ผู้อำนวยการกองบริหารทรัพยากรสุพรรณบุรี
มหาวิทยาลัยเทคโนโลยีราชมงคลสุวรรณภูมิ | คณะกรรมการ |
| ๘. ดร.วีระพงษ์ ปัญญาธนะคุณ
แทนผู้อำนวยการโครงการจัดตั้งวิทยาเขตสุพรรณบุรี
มหาวิทยาลัยเกษตรศาสตร์ | คณะกรรมการ |
| ๙. ดร. ธนเดช สอนสะอาด
แทน รองอธิการบดี ศูนย์การศึกษาอู่ทองทวารวดี
มหาวิทยาลัยราชภัฏบ้านสมเด็จเจ้าพระยา | คณะกรรมการ |
| ๑๐. นางสาวอัญชลี เรืองพงษ์
แทน แรงงานจังหวัดสุพรรณบุรี | คณะกรรมการ |
| ๑๑. นางสาวอุไรวรรณ หันตรา
แทน ผู้อำนวยการสถาบันพัฒนาฝีมือแรงงาน ๒ สุพรรณบุรี | คณะกรรมการ |
| ๑๒. นางรัชดา ไบกระเบา
แทน อุตสาหกรรมจังหวัดสุพรรณบุรี | คณะกรรมการ |

๑๓.	นายวินิจ พณิชยจังหวัดสุพรรณบุรี	เข้าบุญ เส็งหลวง	คณะกรรมการ
๑๔.	นายสมบัติ แทน ประธานสภาอุตสาหกรรมจังหวัดสุพรรณบุรี	เส็งหลวง	คณะกรรมการ
๑๕.	นายครองพล ประธานหอการค้าจังหวัดสุพรรณบุรี	พนาสันติภาพ	คณะกรรมการ
๑๖.	นายวิฑูร กรรมการผู้จัดการบริษัท เพียวทีคส์ จำกัด	นิติวัดน์ชาญชัย	คณะกรรมการ
๑๗.	นางสาวธนพร แทน นางกรพินธุ์	พันธวงษ์ พนาสันติภาพ	คณะกรรมการ
๑๘.	นายวิรุฬ แทน ประธานเจ้าหน้าที่บริหาร บมจ.ไทย อะโกร เอ็นเนอร์ยี	ว่องวรานนท์	คณะกรรมการ
๑๙.	นางสาวสุธิษา แทน กรรมการผู้จัดการบริษัท โขคนำชัยอโต้เพรสซิ่ง จำกัด	สวนสมบุรณ์	คณะกรรมการ
๒๐.	นางสาววิศรา แทน กรรมการผู้จัดการบริษัท เอกชัยสาตีสุพรรณ จำกัด	โกมลศิลป์	คณะกรรมการ
๒๑.	นายประสาน แทน ผู้อำนวยการกลุ่มงานพัฒนาฝีมือแรงงาน	พัศลม	คณะกรรมการ
๒๒.	นายระชา ผู้อำนวยการกลุ่มงานรับรองและประเมินความรู้ความสามารถ	ศิลป์ชัย	คณะกรรมการ
๒๓.	นายเกษิต ผู้อำนวยการกลุ่มงานมาตรฐานฝีมือแรงงาน	ทับทิม	คณะกรรมการ
๒๔.	นางสาวพัชรวัลย์ แทน ผู้อำนวยการกลุ่มงานแผนงานและประเมินผล	ธนารุณ	เลขานุการ คณะกรรมการ
๒๕.	นางจันทร์เพ็ญ นักวิชาการพัฒนาฝีมือแรงงานชำนาญการ	แก้วภมร	ผู้ช่วยเลขานุการ คณะกรรมการ

ผู้ไม่มาประชุม

๑. ผู้อำนวยการวิทยาลัยอาชีวศึกษาจังหวัดสุพรรณบุรี
 ๒. ผู้อำนวยการวิทยาลัยการอาชีพสองพี่น้อง
 ๓. นายกสมาคมโรงสีข้าวจังหวัดสุพรรณบุรี
- ติดราชการ
ติดราชการ
ติดภารกิจ

ผู้เข้าร่วมประชุม

๑. นางเพ็ญประภา ปิตานุสร
สถาบันพัฒนาฝีมือแรงงาน ๒ สุพรรณบุรี
๒. นางบัวหลวง ศิลปชัย
สถาบันพัฒนาฝีมือแรงงาน ๒ สุพรรณบุรี
๓. นางสาวภรณ์นิภา แก้วสุวรรณ
สถาบันพัฒนาฝีมือแรงงาน ๒ สุพรรณบุรี
๔. นางสาวจุฑารัตน์ เกิดลาภ
มหาวิทยาลัยสวนดุสิต วิทยาเขตสุพรรณบุรี
๕. นายสุรกิจ ผกาแก้ว
ที่ทำการปกครองจังหวัดสุพรรณบุรี

ระเบียบวาระที่ ๑ เรื่องที่ประธานแจ้งให้ที่ประชุมทราบ

ประธาน (นายชูชีพ พงษ์ไชย รองผู้ว่าราชการจังหวัดสุพรรณบุรี) กล่าวเปิดการประชุม และแจ้งที่ประชุมทราบ

การประชุมครั้งนี้เป็นการประชุมคณะทำงานขับเคลื่อนแผนพัฒนากำลังคนจังหวัดสุพรรณบุรี พ.ศ. ๒๕๖๑ - ๒๕๖๕ ครั้งที่ ๑/๒๕๖๓ ตามคำสั่งคณะกรรมการพัฒนาแรงงานและประสานงานการฝึกอาชีพจังหวัดสุพรรณบุรี (กพร.ปจ.สพ.) ที่ ๑/๒๕๖๑ ลงวันที่ ๙ พฤษภาคม ๒๕๖๑
ที่ประชุมรับทราบ

ระเบียบวาระที่ ๒ เรื่องรับรองรายงานการประชุม ครั้งที่ ๑/๒๕๖๒

เนื่องจากผู้อำนวยการสถาบันพัฒนาฝีมือแรงงาน ๒ สุพรรณบุรี ดิตราชการ นางสาวอุไรวรรณ หันตรา รักษาการในตำแหน่ง ผู้อำนวยการกลุ่มงานแผนงานและประเมินผล จึงขอทำหน้าที่คณะทำงานแทนผู้อำนวยการสถาบันฯ และขอทำหน้าที่เลขานุการฯ ของการประชุมในวันนี้

เลขานุการฯ ฝ่ายเลขานุการฯ ได้จัดส่งรายงานการประชุมคณะทำงานขับเคลื่อนแผนพัฒนากำลังคนจังหวัดสุพรรณบุรี พ.ศ. ๒๕๖๑ - ๒๕๖๕ ครั้งที่ ๑/๒๕๖๒ เมื่อวันที่พฤหัสบดีที่ ๕ กันยายน พ.ศ. ๒๕๖๒ ตามหนังสือ ที่ สพ ๐๔๑๓/ว ๑๙๔๒๓ ลงวันที่ ๓๐ กันยายน ๒๕๖๒ เพื่อให้คณะทำงานขับเคลื่อนฯ พิจารณารายงานประชุม ซึ่งไม่มีคณะทำงานฯ ท่านใดขอแก้ไขรายงานการประชุม (เอกสารหน้าที่ ๔๐ - ๖๖)

ประธาน ขอให้ที่ประชุมพิจารณารับรองรายงานการประชุมคณะทำงานขับเคลื่อนแผนพัฒนากำลังคนจังหวัดสุพรรณบุรี พ.ศ. ๒๕๖๑ - ๒๕๖๕ ครั้งที่ ๑/๒๕๖๒ เมื่อวันที่พฤหัสบดีที่ ๕ กันยายน พ.ศ. ๒๕๖๒ หลังจากนั้นหากคณะทำงานฯ ท่านใด มีความประสงค์ขอแก้ไขรายงานการประชุมเพิ่มเติม สามารถแจ้งรายละเอียดได้ที่ฝ่ายเลขานุการฯ

มติที่ประชุม รับรองรายงานการประชุมคณะทำงานขับเคลื่อนแผนพัฒนากำลังคนจังหวัดสุพรรณบุรี พ.ศ. ๒๕๖๑ - ๒๕๖๕ ครั้งที่ ๑/๒๕๖๒ เมื่อวันที่พฤหัสบดีที่ ๕ กันยายน พ.ศ. ๒๕๖๒

ระเบียบวาระที่ ๓ เรื่องเพื่อทราบ

๓.๑ ข้อมูลการผลิตกำลังคนในพื้นที่จังหวัดสุพรรณบุรี

เลขาธิการฯ รายงานผลการสำรวจผู้สำเร็จการศึกษาภาคตะวันตก พ.ศ. ๒๕๖๒ - ๒๕๖๖ ของศูนย์บริหารข้อมูลตลาดแรงงานภาคตะวันตก จังหวัดสุพรรณบุรี มีสถานศึกษาที่ทำการสำรวจ จำนวน ๑๔ แห่ง เป็นระดับอาชีวศึกษา จำนวน ๘ แห่ง และระดับอุดมศึกษา จำนวน ๖ แห่ง

๓.๑.๑ ผู้สำเร็จการศึกษาปี พ.ศ. ๒๕๖๒ มีจำนวน ๔,๑๑๔ คน แยกเป็นระดับการศึกษา เป็น ๕ ระดับ ดังนี้

๑) ระดับประกาศนียบัตรวิชาชีพ (ปวช.) ผู้สำเร็จการศึกษามีจำนวน ๑,๔๓๙ คน เป็นเพศชาย จำนวน ๙๓๙ คน (ร้อยละ ๖๕.๒๕) เพศหญิง จำนวน ๕๐๐ คน (ร้อยละ ๓๔.๗๕) ประเภทวิชาช่างอุตสาหกรรมมีผู้สำเร็จการศึกษามากที่สุด ร้อยละ ๕๒.๑๒ รองลงมาคือ ประเภทวิชาพาณิชยกรรม (ร้อยละ ๒๘.๔๙) ประเภทวิชาศิลปกรรม (ร้อยละ ๕.๒๑) ประเภทวิชา คหกรรมศาสตร์ (ร้อยละ ๔.๓๑) ประเภทวิชา อุตสาหกรรมการโรงแรมและการท่องเที่ยว (ร้อยละ ๔.๒๔) ประเภทวิชาเกษตรกรรมและประมง (ร้อยละ ๔.๑๐) และ ประเภทวิชาเทคโนโลยีสารสนเทศและการสื่อสาร (ร้อยละ ๑.๕๓)

๒) ระดับประกาศนียบัตรวิชาชีพชั้นสูง (ปวส.) ผู้สำเร็จการศึกษามีจำนวน ๑,๑๔๑ คน เป็นเพศชาย จำนวน ๖๘๓ คน (ร้อยละ ๕๙.๘๖) เพศหญิง จำนวน ๔๕๘ คน (ร้อยละ ๔๐.๑๔) ประเภทวิชาช่างอุตสาหกรรมมีผู้สำเร็จการศึกษามากที่สุด ร้อยละ ๕๐.๓๙ รองลงมาคือ ประเภทวิชาบริหารธุรกิจ (ร้อยละ ๒๔.๑๙) ประเภทวิชาบริหารธุรกิจและเทคโนโลยีสารสนเทศ (ร้อยละ ๕.๘๗) ประเภทวิชาเกษตรกรรมและประมง (ร้อยละ ๕.๒๖) ประเภทวิชาครุศาสตร์อุตสาหกรรม (ร้อยละ ๒.๙๘) ประเภทวิชาสาธารณสุขศาสตร์ (ร้อยละ ๒.๘๙) ประเภทวิชาศิลปกรรม (ร้อยละ ๒.๗๒) ประเภทวิชาอุตสาหกรรมการโรงแรมและการท่องเที่ยว (ร้อยละ ๒.๖๓) ประเภทวิชาเทคโนโลยีสารสนเทศและการสื่อสาร (ร้อยละ ๑.๕๘) และประเภทวิชาคหกรรมศาสตร์ (ร้อยละ ๑.๔๙)

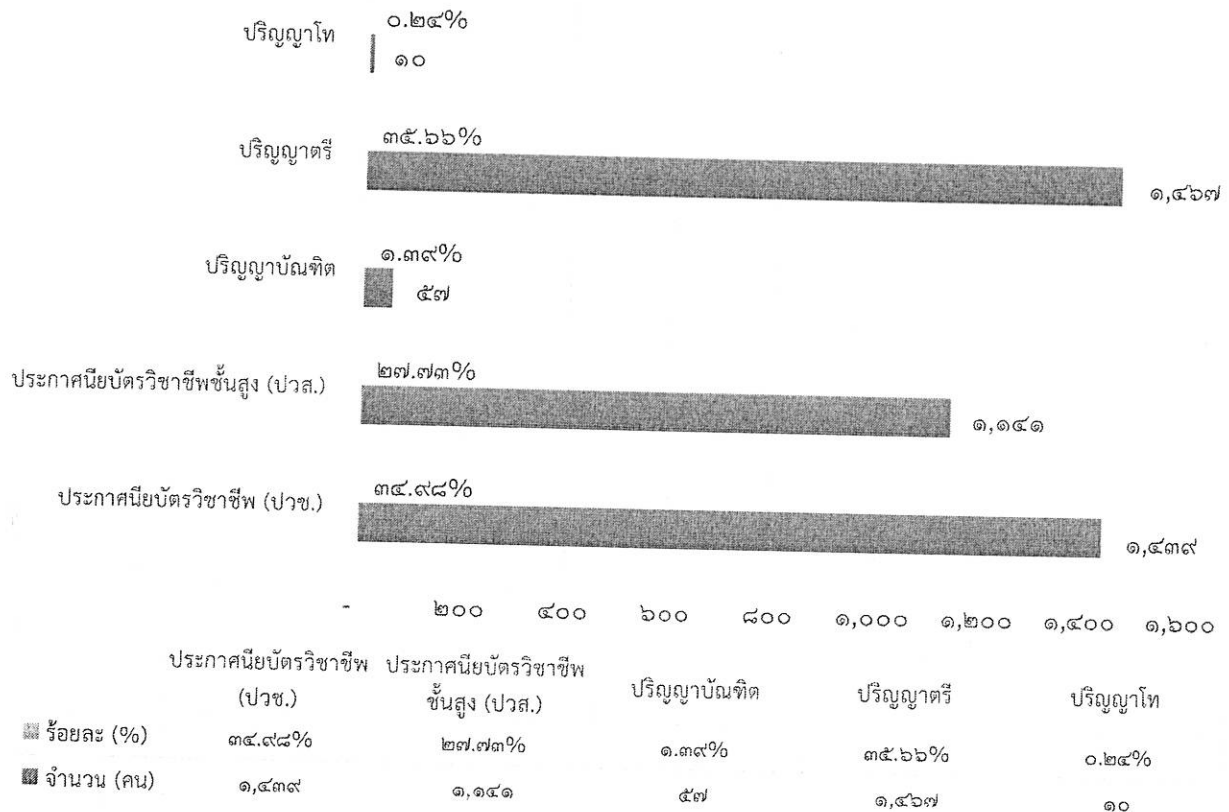
๓) ระดับปริญญาบัณฑิต ผู้สำเร็จการศึกษามีจำนวน ๕๗ คน เป็นเพศชาย จำนวน ๑๖ คน (ร้อยละ ๒๘.๐๗) เพศหญิง จำนวน ๔๑ คน (ร้อยละ ๗๑.๙๓) เป็นผู้สำเร็จการศึกษาคณะครุศาสตร์ อุตสาหกรรมทั้งหมด

๔) ระดับปริญญาตรี ผู้สำเร็จการศึกษามีจำนวน ๑,๔๖๗ คน เป็นเพศชาย จำนวน ๗๔๓ คน (ร้อยละ ๕๐.๖๕) เพศหญิง จำนวน ๗๒๔ คน (ร้อยละ ๔๙.๓๕) โดยคณะบริหารธุรกิจและเทคโนโลยีสารสนเทศมีผู้สำเร็จการศึกษา มากที่สุด ร้อยละ ๓๑.๔๒ รองลงมาคือคณะศึกษาศาสตร์ (ร้อยละ ๑๗.๖๖) คณะครุศาสตร์อุตสาหกรรม (ร้อยละ ๑๒.๘๒) คณะวิศวกรรมศาสตร์และสถาปัตยกรรมศาสตร์ (ร้อยละ ๑๑.๗๒) คณะศิลปศาสตร์ (ร้อยละ ๖.๒๗) และคณะวิทยาศาสตร์การกีฬาและสุขภาพ (ร้อยละ ๕.๔๕)

๕) ระดับปริญญาโท ผู้สำเร็จการศึกษามีจำนวน ๑๐ คน เป็นเพศชาย จำนวน ๖ คน (ร้อยละ ๖๐.๐๐) เพศหญิง จำนวน ๔ คน (ร้อยละ ๔๐.๐๐) เป็นผู้สำเร็จการศึกษาคณะศึกษาศาสตร์ทั้งหมด

แผนภูมิที่ ๑ แสดงผู้สำเร็จการศึกษา ปี พ.ศ. ๒๕๖๒ จำแนกตามระดับการศึกษา จังหวัดสุพรรณบุรี

แผนภูมิที่ ๑ แสดงผู้สำเร็จการศึกษา ปี พ.ศ. ๒๕๖๒
จำแนกตามระดับการศึกษา จังหวัดสุพรรณบุรี



ที่มา รายงานผลการสำรวจผู้สำเร็จการศึกษาภาคตะวันตก พ.ศ. ๒๕๖๒ - ๒๕๖๖

๓.๑.๒ ผู้กำลังศึกษาทุกชั้นปี ปี พ.ศ. ๒๕๖๓ มีจำนวน ๑๔,๐๒๖ คน โดยแยกเป็นระดับการศึกษาได้ดังนี้

๑) ระดับประกาศนียบัตรวิชาชีพ (ปวช.) ผู้กำลังศึกษาทุกชั้นปีในระดับ ปวช. มีจำนวน ๖,๑๒๖ คน (ปีที่ ๑ จำนวน ๒,๕๑๓ คน ปีที่ ๒ จำนวน ๑,๓๗๒ คน และปีที่ ๓ จำนวน ๑,๘๔๑ คน) ประเภทวิชาช่างอุตสาหกรรมมีผู้กำลังศึกษามากที่สุด ร้อยละ ๕๕.๐๔ รองลงมาคือ ประเภทวิชาพาณิชยกรรม (ร้อยละ ๒๖.๐๙) ประเภทวิชาเกษตรกรรมและประมง (ร้อยละ ๖.๕๓) ประเภทวิชาศิลปกรรม (ร้อยละ ๔.๔๖) ประเภทวิชาคหกรรมศาสตร์ (ร้อยละ ๓.๕๖) ประเภทวิชา อุตสาหกรรมบริการโรงแรมและการท่องเที่ยว (ร้อยละ ๒.๙๕) และประเภทวิชาเทคโนโลยีสารสนเทศและการสื่อสาร (ร้อยละ ๑.๓๗)

ตารางที่ ๑ ผู้กำลังศึกษาระดับ ปวช. ทุกชั้นปีจำแนกตามประเภทวิชา ปี พ.ศ. ๒๕๖๓ จังหวัดสุพรรณบุรี

ประเภทวิชา	รวม	ปีที่ ๑	ปีที่ ๒	ปีที่ ๓
ช่างอุตสาหกรรม	๓,๓๗๒	๑,๓๙๕	๙๒๘	๑,๐๔๙
พาณิชยกรรม	๑,๕๙๘	๖๒๗	๕๐๕	๔๖๖
เกษตรกรรมและประมง	๔๐๐	๑๘๗	๑๐๗	๑๐๖
ศิลปกรรม	๒๗๓	๑๑๖	๗๐	๘๗
คหกรรมศาสตร์	๒๑๘	๗๖	๗๖	๖๖
อุตสาหกรรมบริการโรงแรมและการท่องเที่ยว	๑๘๑	๗๘	๖๒	๔๑
เทคโนโลยีสารสนเทศและการสื่อสาร	๘๔	๓๔	๒๔	๒๖
รวม	๖,๑๒๖	๒,๕๑๓	๑,๗๗๒	๑,๘๔๑

๒) ระดับประกาศนียบัตรวิชาชีพชั้นสูง (ปวส.) ผู้กำลังศึกษาทุกชั้นปีในระดับ ปวส. มีจำนวน ๓,๐๒๔ คน (ปีที่ ๑ จำนวน ๑,๕๕๘ คน และปีที่ ๒ จำนวน ๑,๔๖๖ คน) ประเภทวิชาช่างอุตสาหกรรม มีผู้ศึกษามากที่สุด ร้อยละ ๕๑.๐๙ รองลงมาคือ ประเภทวิชา บริหารธุรกิจ (ร้อยละ ๒๔.๑๗) ประเภทวิชา เกษตรกรรมและประมง (ร้อยละ ๗.๗๑) ประเภทวิชาบริหารธุรกิจ และเทคโนโลยีสารสนเทศ (ร้อยละ ๓.๕๑) และ ประเภทวิชาศิลปกรรม (ร้อยละ ๒.๗๘)

ตารางที่ ๒ ผู้กำลังศึกษาระดับ ปวส. ทุกชั้นปี จำแนกตามประเภทวิชา ปี พ.ศ. ๒๕๖๓ จังหวัดสุพรรณบุรี

ประเภทวิชา	รวม	ปีที่ ๑	ปีที่ ๒
ช่างอุตสาหกรรม	๑,๕๕๕	๘๒๕	๗๒๐
บริหารธุรกิจ	๗๓๑	๔๐๔	๓๒๗
เกษตรกรรมและประมง	๒๓๓	๑๐๗	๑๒๖
บริหารธุรกิจและเทคโนโลยีสารสนเทศ	๑๐๖	๓๔	๗๒
ศิลปกรรม	๘๔	๔๕	๓๙
อื่น ๆ	๓๒๕	๑๔๓	๑๘๒
รวม	๓,๐๒๔	๑,๕๕๘	๑,๔๖๖

๓) ระดับปริญญาบัณฑิต ผู้กำลังศึกษาทุกชั้นปีในระดับปริญญาบัณฑิต มีจำนวน ๑๔๙ คน (ปีที่ ๑ จำนวน ๙๐ คน และปีที่ ๒ จำนวน ๕๙ คน) เป็นผู้กำลังศึกษาคณะครุศาสตร์อุตสาหกรรมทั้งหมด

ตารางที่ ๓ ผู้กำลังศึกษาระดับปริญญาบัณฑิต ทุกชั้นปี จำแนกตามคณะ ปี พ.ศ. ๒๕๖๓ จังหวัดสุพรรณบุรี

ประเภทวิชา	รวม	ปีที่ ๑	ปีที่ ๒
ครุศาสตร์อุตสาหกรรม	๑๔๙	๙๐	๕๙
รวม	๑๔๙	๙๐	๕๙

๔) ระดับปริญญาตรี ผู้กำลังศึกษาทุกชั้นปี ในระดับปริญญาตรี มีจำนวน ๔,๖๙๘ คน (ปีที่ ๑ จำนวน ๑,๓๓๕ คน ปีที่ ๒ จำนวน ๑,๑๖๖ คน ปีที่ ๓ จำนวน ๑,๐๐๕ คน และปีที่ ๔ จำนวน ๑,๑๙๒ คน) มีผู้กำลังศึกษาคณะบริหารธุรกิจและ เทคโนโลยีสารสนเทศมากที่สุดร้อยละ ๒๒.๓๙ รองลงมาคือ คณะวิศวกรรมศาสตร์และสถาปัตยกรรมศาสตร์ (ร้อยละ ๑๕.๖๔) คณะศึกษาศาสตร์ (ร้อยละ ๑๐.๗๗) คณะพยาบาลศาสตร์ (ร้อยละ ๑๐.๒๘) และคณะครุศาสตร์อุตสาหกรรม (ร้อยละ ๑๐.๒๔)

ตารางที่ ๔ ผู้กำลังศึกษาระดับปริญญาตรี ทุกชั้นปี จำแนกตามคณะ ปี พ.ศ. ๒๕๖๓ จังหวัดสุพรรณบุรี

ประเภทวิชา	รวม	ปีที่ ๑	ปีที่ ๒	ปีที่ ๓	ปีที่ ๔
บริหารธุรกิจและเทคโนโลยีสารสนเทศ	๑,๐๕๒	๒๘๖	๒๗๕	๒๑๖	๒๗๕
วิศวกรรมศาสตร์และสถาปัตยกรรมศาสตร์	๗๓๕	๑๘๕	๑๗๐	๑๕๙	๒๒๑
เกษตรกรรมและประมง	๕๐๖	๑๕๐	๑๒๕	๑๑๓	๑๑๘
พยาบาลศาสตร์	๔๘๓	๑๒๑	๑๑๘	๑๒๕	๑๑๙
ครุศาสตร์อุตสาหกรรม	๔๘๑	๑๓๒	๑๓๙	๘๖	๑๒๔
อื่น ๆ	๑,๔๕๑	๔๖๑	๓๓๙	๓๐๖	๓๓๕
รวม	๔,๖๙๘	๑,๓๓๕	๑,๑๖๖	๑,๐๐๕	๑,๑๙๒

๕) ระดับปริญญาโท ผู้กำลังศึกษาทุกชั้นปี ในระดับปริญญาโท มีจำนวน ๒๙ คน (ปีที่ ๑ จำนวน ๙ คน และปีที่ ๒ จำนวน ๒๐ คน) มีผู้กำลังศึกษาคณะวิศวกรรมศาสตร์และสถาปัตยกรรมศาสตร์และคณะศึกษาศาสตร์ คิดเป็น ร้อยละ ๕๑.๗๒ และ ๔๘.๒๘ ตามลำดับ

ตารางที่ ๕ ผู้กำลังศึกษาระดับปริญญาโท ทุกชั้นปี จำแนกตามคณะ ปี พ.ศ. ๒๕๖๓ จังหวัดสุพรรณบุรี

ประเภทวิชา	รวม	ปีที่ ๑	ปีที่ ๒
วิศวกรรมศาสตร์และสถาปัตยกรรมศาสตร์	๑๕	๙	๖
ศึกษาศาสตร์	๑๔	-	๑๔
รวม	๒๙	๙	๒๐

๓.๑.๓ ประมาณการผู้สำเร็จการศึกษา ปี พ.ศ. ๒๕๖๓ - ๒๕๖๖ จากแบบสำรวจข้อมูลผู้กำลังศึกษาในแต่ละชั้นปี นำมาประมาณการโดยคาดว่าจะมีผู้สำเร็จ การศึกษาในปี พ.ศ. ๒๕๖๓ - ๒๕๖๖ โดยแยก ระดับการศึกษา ได้ดังนี้

๑) ระดับประกาศนียบัตรวิชาชีพ (ปวช.)

- ปี พ.ศ. ๒๕๖๓ คาดว่าจะมีผู้สำเร็จการศึกษา ประมาณ ๑,๘๔๑ คน เพิ่มขึ้นจาก ปี พ.ศ. ๒๕๖๒ ร้อยละ ๒๗.๙๔ เป็นผู้สำเร็จการศึกษาประเภทวิชาช่างอุตสาหกรรมมากที่สุด ร้อยละ ๕๖.๙๘ รองลงมาคือ ประเภทวิชาพาณิชยกรรม (ร้อยละ ๒๕.๓๑) ประเภทวิชาเกษตรกรรมและประมง (ร้อยละ ๕.๗๖) ประเภทวิชาศิลปกรรม (ร้อยละ ๔.๗๓) ประเภทวิชาคหกรรมศาสตร์ (ร้อยละ ๓.๕๙) ประเภทวิชาอุตสาหกรรมบริการโรงแรม และการท่องเที่ยว (ร้อยละ ๒.๒๓) และประเภทวิชาเทคโนโลยีสารสนเทศและการสื่อสาร (ร้อยละ ๑.๔๑)

- ปี พ.ศ. ๒๕๖๔ คาดว่าจะมีผู้สำเร็จการศึกษา ประมาณ ๑,๗๗๒ คน ลดลงจาก ปี พ.ศ. ๒๕๖๓ ร้อยละ ๓.๗๕ แต่เพิ่มขึ้นจาก ปี พ.ศ. ๒๕๖๒ ร้อยละ ๒๓.๑๔ เป็นผู้สำเร็จการศึกษาประเภทวิชาช่างอุตสาหกรรม มากที่สุด ร้อยละ ๕๒.๓๗ รองลงมาคือ ประเภทวิชาพาณิชยกรรม (ร้อยละ ๒๘.๕๐) ประเภทวิชาเกษตรกรรมและประมง (ร้อยละ ๖.๐๔) ประเภทวิชาคหกรรมศาสตร์ (ร้อยละ ๔.๒๙) ประเภทวิชาศิลปกรรม (ร้อยละ ๓.๙๕) ประเภทวิชาอุตสาหกรรมบริการโรงแรมและการท่องเที่ยว (ร้อยละ ๓.๕๐) และประเภทวิชาเทคโนโลยีสารสนเทศและการสื่อสาร (ร้อยละ ๑.๓๕)

- ปี พ.ศ. ๒๕๖๕ คาดว่าจะมีผู้สำเร็จการศึกษา ประมาณ ๒,๕๑๓ คน เพิ่มขึ้นจาก ปี พ.ศ. ๒๕๖๔ ร้อยละ ๔๑.๘๒ และเพิ่มขึ้นจาก ปี พ.ศ. ๒๕๖๒ ร้อยละ ๗๔.๖๔ เป็นผู้สำเร็จการศึกษาประเภทวิชาช่างอุตสาหกรรม มากที่สุด ร้อยละ ๕๕.๕๑ รองลงมาคือ ประเภทวิชาพาณิชยกรรม (ร้อยละ ๒๔.๙๕) ประเภทวิชาเกษตรกรรมและประมง (ร้อยละ ๗.๔๔) ประเภทวิชาศิลปกรรม (ร้อยละ ๔.๖๒) ประเภทวิชาอุตสาหกรรมบริการโรงแรมและการท่องเที่ยว (ร้อยละ ๓.๑๐) ประเภทวิชาคหกรรมศาสตร์ (ร้อยละ ๓.๐๒) และประเภทวิชาเทคโนโลยีสารสนเทศและการสื่อสาร (ร้อยละ ๑.๓๕)

ตารางที่ ๖ ประมาณการผู้สำเร็จการศึกษาระดับ ปวช. จำแนกตามประเภทวิชาและปี พ.ศ. จังหวัดสุพรรณบุรี

ประเภทวิชา	ผู้สำเร็จการศึกษา	ประมาณการผู้สำเร็จการศึกษา			
		ปี พ.ศ. ๒๕๖๒	ปี พ.ศ. ๒๕๖๓	ปี พ.ศ. ๒๕๖๔	ปี พ.ศ. ๒๕๖๕
ช่างอุตสาหกรรม	๗๕๐	๑,๐๔๙	๙๒๘	๑,๓๙๕	
พาณิชยกรรม	๔๑๐	๔๖๖	๕๐๕	๖๒๗	
เกษตรกรรมและประมง	๕๙	๑๐๖	๑๐๗	๑๘๗	
ศิลปกรรม	๗๕	๘๗	๗๐	๑๑๖	
คหกรรมศาสตร์	๖๑	๔๑	๖๒	๗๘	
อุตสาหกรรมการโรงแรมและการท่องเที่ยว	๖๒	๖๖	๗๖	๗๖	
เทคโนโลยีสารสนเทศและการสื่อสาร	๒๒	๒๖	๒๔	๓๔	
รวม	๑,๔๓๙	๑,๘๔๑	๑,๗๗๒	๒,๕๑๓	

๒) ระดับประกาศนียบัตรวิชาชีพชั้นสูง (ปวส.)

- ปี พ.ศ. ๒๕๖๓ คาดว่าจะมีผู้สำเร็จการศึกษา ประมาณ ๑,๔๖๖ คน เพิ่มขึ้นจาก ปี พ.ศ. ๒๕๖๒ ร้อยละ ๒๘.๔๘ เป็นผู้สำเร็จการศึกษาประเภทวิชาช่างอุตสาหกรรมมากที่สุด ร้อยละ ๔๙.๑๑ รองลงมาคือ ประเภทวิชาบริหารธุรกิจ (ร้อยละ ๒๒.๓๑) ประเภทวิชาเกษตรกรรมและประมง (ร้อยละ ๘.๕๙) ประเภทวิชาบริหารธุรกิจและเทคโนโลยีสารสนเทศ (ร้อยละ ๔.๙๑) ประเภทวิชาครุศาสตร์อุตสาหกรรม (ร้อยละ ๓.๓๔) ประเภทวิชาอุตสาหกรรมการโรงแรมและการท่องเที่ยว (ร้อยละ ๒.๘๖) ประเภทวิชาเทคโนโลยีสารสนเทศและการสื่อสาร และประเภทวิชาศิลปกรรม มีจำนวนเท่ากัน (ร้อยละ ๒.๖๖) ประเภทวิชาสาธารณสุขศาสตร์ (ร้อยละ ๑.๙๑) และประเภทวิชาคหกรรมศาสตร์ (ร้อยละ ๑.๖๔)

- ปี พ.ศ. ๒๕๖๔ คาดว่าจะมีผู้สำเร็จการศึกษา ประมาณ ๑,๕๕๘ คน เพิ่มขึ้นจาก ปี พ.ศ. ๒๕๖๓ ร้อยละ ๖.๒๘ และเพิ่มขึ้นจาก ปี พ.ศ. ๒๕๖๒ ร้อยละ ๓๖.๕๕ เป็นผู้สำเร็จการศึกษาประเภทวิชาช่างอุตสาหกรรม มากที่สุดร้อยละ ๕๒.๙๕ รองลงมาคือ ประเภทวิชาบริหารธุรกิจ (ร้อยละ ๒๕.๙๓) ประเภทวิชาเกษตรกรรมและประมง (ร้อยละ ๖.๘๗) ประเภทวิชาศิลปกรรม (ร้อยละ ๒.๘๙) ประเภทวิชาอุตสาหกรรมการโรงแรมและการท่องเที่ยว (ร้อยละ ๒.๕๐) ประเภทวิชาคหกรรมศาสตร์ (ร้อยละ ๒.๓๗) ประเภทวิชาบริหารธุรกิจและเทคโนโลยีสารสนเทศ (ร้อยละ ๒.๑๘) ประเภทวิชาเทคโนโลยีสารสนเทศและการสื่อสารและประเภทวิชาสาธารณสุขศาสตร์มีจำนวนเท่ากัน (ร้อยละ ๑.๖๗) และประเภทวิชาครุศาสตร์อุตสาหกรรม (ร้อยละ ๐.๙๖)

ตารางที่ ๗ ประมาณการผู้สำเร็จการศึกษาระดับ ปวส. จำแนกตามประเภทวิชาและปี พ.ศ. จังหวัดสุพรรณบุรี

ประเภทวิชา	ผู้สำเร็จ การศึกษา	ประมาณการผู้สำเร็จ การศึกษา	
		ปี พ.ศ. ๒๕๖๒	ปี พ.ศ. ๒๕๖๓
ช่างอุตสาหกรรม	๕๗๕	๗๒๐	๘๒๕
บริหารธุรกิจ	๒๗๖	๓๒๗	๔๐๔
เกษตรกรรมและประมง	๖๐	๑๒๖	๑๐๗
ศิลปกรรม	๓๑	๓๙	๔๕
อุตสาหกรรมการโรงแรมและการท่องเที่ยว	๓๐	๔๒	๓๙
คหกรรมศาสตร์	๑๗	๒๔	๓๗
บริหารธุรกิจและเทคโนโลยีสารสนเทศ	๖๗	๗๒	๓๔
สาธารณสุขศาสตร์	๓๓	๒๘	๒๖
เทคโนโลยีสารสนเทศและการสื่อสาร	๑๘	๓๙	๒๖
ครุศาสตร์อุตสาหกรรม	๓๔	๔๙	๑๕
รวม	๑,๑๔๑	๑,๔๖๖	๑,๕๕๘

๓) ระดับปริญญาบัณฑิต

- ปี พ.ศ. ๒๕๖๓ คาดว่าจะมีผู้สำเร็จการศึกษา ประมาณ ๕๙ คน เพิ่มขึ้น
จาก ปี พ.ศ. ๒๕๖๒ ร้อยละ ๓.๕๑ เป็นผู้สำเร็จการศึกษาคณะครุศาสตร์อุตสาหกรรมทั้งหมด ๔.๓.๒ ปี พ.ศ. ๒๕๖๔
คาดว่าจะมีผู้สำเร็จการศึกษา ประมาณ ๙๐ คน เพิ่มขึ้นจาก ปี พ.ศ. ๒๕๖๓ ร้อยละ ๕๒.๕๔ และเพิ่มขึ้นจาก
ปี พ.ศ. ๒๕๖๒ ร้อยละ ๕๗.๘๙ เป็นผู้สำเร็จการศึกษาคณะครุศาสตร์อุตสาหกรรม ทั้งหมด

ตารางที่ ๘ ประมาณการผู้สำเร็จการศึกษาระดับปริญญาบัณฑิต จำแนกตามคณะและปี พ.ศ. จังหวัดสุพรรณบุรี

ประเภทวิชา	ผู้สำเร็จ การศึกษา	ประมาณการผู้สำเร็จ การศึกษา	
		ปี พ.ศ. ๒๕๖๒	ปี พ.ศ. ๒๕๖๓
ครุศาสตร์อุตสาหกรรม	๕๗	๕๙	๙๐
รวม	๕๗	๕๙	๙๐

๔) ระดับปริญญาตรี

- ปี พ.ศ. ๒๕๖๓ คาดว่าจะมีผู้สำเร็จการศึกษา ประมาณ ๑,๑๙๒ คน ลดลงจาก ปี พ.ศ. ๒๕๖๒ ร้อยละ ๑๘.๗๕ เป็นผู้สำเร็จการศึกษาคณะบริหารธุรกิจและเทคโนโลยีสารสนเทศมากที่สุด ร้อยละ ๒๓.๐๗ รองลงมาคือ คณะวิศวกรรมศาสตร์และสถาปัตยกรรมศาสตร์ (ร้อยละ ๑๘.๕๔) คณะครุศาสตร์ อดุสาหกรรม (ร้อยละ ๑๐.๔๐) คณะพยาบาลศาสตร์ (ร้อยละ ๙.๙๘) และคณะศึกษาศาสตร์ (ร้อยละ ๙.๙๐)

- ปี พ.ศ. ๒๕๖๔ คาดว่าจะมีผู้สำเร็จการศึกษา ประมาณ ๑,๐๐๕ คน ลดลงจาก ปี พ.ศ.๒๕๖๓ ร้อยละ ๑๕.๖๙ และลดลงจาก ปีพ.ศ. ๒๕๖๒ ร้อยละ ๓๑.๔๙ เป็นผู้สำเร็จการศึกษา คณะบริหารธุรกิจและเทคโนโลยีสารสนเทศมากที่สุด ร้อยละ ๒๑.๔๙ รองลงมาคือ คณะวิศวกรรมศาสตร์และ สถาปัตยกรรมศาสตร์ (ร้อยละ ๑๕.๘๒) คณะพยาบาลศาสตร์ (ร้อยละ ๑๒.๔๔) คณะศึกษาศาสตร์ (ร้อยละ ๑๑.๒๔) และคณะครุศาสตร์อุตสาหกรรม (ร้อยละ ๘.๕๖)

- ปี พ.ศ. ๒๕๖๕ คาดว่าจะมีผู้สำเร็จการศึกษา ประมาณ ๑,๑๖๖ คน เพิ่มขึ้นจาก ปี พ.ศ.๒๕๖๔ ร้อยละ ๑๖.๐๒ แต่ลดลงจาก ปี พ.ศ. ๒๕๖๒ ร้อยละ ๒๐.๕๒ เป็นผู้สำเร็จการศึกษา คณะบริหารธุรกิจและเทคโนโลยีสารสนเทศมากที่สุด ร้อยละ ๒๓.๕๘ รองลงมาคือ คณะวิศวกรรมศาสตร์และ สถาปัตยกรรมศาสตร์ (ร้อยละ ๑๔.๕๘) คณะครุศาสตร์อุตสาหกรรม (ร้อยละ ๑๑.๙๒) คณะศึกษาศาสตร์ (ร้อยละ ๑๐.๗๒) และคณะพยาบาลศาสตร์ (ร้อยละ ๑๐.๑๒)

- ปี พ.ศ. ๒๕๖๖ คาดว่าจะมีผู้สำเร็จการศึกษา ประมาณ ๑,๓๓๕ คน เพิ่มขึ้นจาก ปี พ.ศ. ๒๕๖๕ ร้อยละ ๑๔.๔๙ แต่ลดลงจาก ปี พ.ศ. ๒๕๖๒ ร้อยละ ๙.๐๐ เป็นผู้สำเร็จการศึกษา คณะบริหารธุรกิจและเทคโนโลยีสารสนเทศมากที่สุด ร้อยละ ๒๑.๔๒ รองลงมาคือ คณะวิศวกรรมศาสตร์และ สถาปัตยกรรมศาสตร์ (ร้อยละ ๑๓.๘๖) คณะศึกษาศาสตร์ (ร้อยละ ๑๑.๒๔) คณะครุศาสตร์อุตสาหกรรม (ร้อยละ ๙.๘๙) และคณะพยาบาลศาสตร์ (ร้อยละ ๙.๐๖)

ตารางที่ ๙ ประมาณการผู้สำเร็จการศึกษาระดับปริญญาตรี จำแนกตามคณะ และปี พ.ศ. จังหวัดสุพรรณบุรี

ประเภทวิชา	ผู้สำเร็จ	ประมาณการผู้สำเร็จการศึกษา				
	การศึกษา	ปี พ.ศ.	ปี พ.ศ.	ปี พ.ศ.	ปี พ.ศ.	ปี พ.ศ.
		๒๕๖๒	๒๕๖๓	๒๕๖๔	๒๕๖๕	๒๕๖๖
บริหารธุรกิจและเทคโนโลยีสารสนเทศ		๔๖๑	๒๗๕	๒๑๖	๒๗๕	๒๘๖
วิศวกรรมศาสตร์และสถาปัตยกรรมศาสตร์		๑๗๒	๒๒๑	๑๕๙	๑๗๐	๑๘๕
ศึกษาศาสตร์		๒๕๙	๑๑๘	๑๑๓	๑๒๕	๑๕๐
ครุศาสตร์อุตสาหกรรม		๑๘๘	๑๒๔	๘๖	๑๓๙	๑๓๒
พยาบาลศาสตร์		๘๐	๑๑๙	๑๒๕	๑๑๘	๑๒๑
อื่น ๆ		๓๐๗	๓๓๕	๓๐๖	๓๓๙	๔๖๑
รวม		๑,๔๖๗	๑,๑๙๒	๑,๐๐๕	๑,๑๖๖	๑,๓๓๕

๕) ระดับปริญญาโท

- ปี พ.ศ. ๒๕๖๓ คาดว่าจะมีผู้สำเร็จการศึกษา ประมาณ ๒๐ คน เพิ่มขึ้นจากปี พ.ศ. ๒๕๖๒ ร้อยละ ๑๐๐.๐๐ เป็นผู้สำเร็จการศึกษาคณะวิศวกรรมศาสตร์และสถาปัตยกรรมศาสตร์ และคณะศึกษาศาสตร์ คิดเป็นร้อยละ ๓๐.๐๐ และ ๗๐.๐๐

- ปี พ.ศ. ๒๕๖๔ คาดว่าจะมีผู้สำเร็จการศึกษา ประมาณ ๙ คน ลดลงจากปี พ.ศ. ๒๕๖๓ ร้อยละ ๕๕.๐๐ และลดลงจาก ปีพ.ศ. ๒๕๖๒ ร้อยละ ๑๐.๐๐ เป็นผู้สำเร็จการศึกษาคณะวิศวกรรมศาสตร์และ สถาปัตยกรรมศาสตร์ทั้งหมด

ตารางที่ ๑๐ ประมาณการผู้สำเร็จการศึกษาระดับปริญญาโท จำแนกตามคณะ และปี พ.ศ. จังหวัดสุพรรณบุรี

คณะ	ผู้สำเร็จการศึกษา	ประมาณการผู้สำเร็จการศึกษา	
	ปี พ.ศ. ๒๕๖๒	ปี พ.ศ. ๒๕๖๓	ปี พ.ศ. ๒๕๖๔
วิศวกรรมศาสตร์และสถาปัตยกรรมศาสตร์	-	๖	๙
ศึกษาศาสตร์	๑๐	๑๔	-
รวม	๑๐	๒๐	๙

นายสมจิตต์ ศรีสมพันธ์ ผู้อำนวยการวิทยาลัยเทคนิคสุพรรณบุรี ตามตารางที่ ๑ เป็นข้อมูลช่วงระยะเวลาใด เนื่องจากปีการศึกษานี้มีการเลื่อนการเปิดการศึกษาการรายงานลงในระบบจะสิ้นสุด ณ วันที่ ๒๕ กรกฎาคม ๒๕๖๓

เลขานุการฯ ข้อมูลดังกล่าวฝ่ายเลขานุการฯ ได้นำมาจากรายงานผลการสำรวจผู้สำเร็จการศึกษภาคตะวันตก พ.ศ. ๒๕๖๒ - ๒๕๖๖ ของศูนย์บริหารข้อมูลตลาดแรงงานภาคตะวันตก กองบริหารข้อมูลตลาดแรงงาน กรมการจัดหางาน ณ เดือนกรกฎาคม ๒๕๖๓

ที่ประชุมรับทราบ

๓.๒ ข้อมูลการพัฒนากำลังคนในพื้นที่จังหวัดสุพรรณบุรี ประจำปีงบประมาณ พ.ศ. ๒๕๖๓

เลขานุการฯ ผลการพัฒนากำลังคนในพื้นที่จังหวัดสุพรรณบุรี ประจำปีงบประมาณ พ.ศ. ๒๕๖๓ (ที่ไม่อยู่ใน ๓ อุตสาหกรรมเป้าหมาย) ของหน่วยงานภายในจังหวัดสุพรรณบุรี ข้อมูล ณ วันที่ ๓๑ สิงหาคม ๒๕๖๓ (ตามหนังสือ จังหวัดสุพรรณบุรี ที่ สพ ๐๔๑๓/ว ๑๖๘๐๗ ลงวันที่ ๒๘ สิงหาคม ๒๕๖๓) จำนวน ๓๑ โครงการ ๑๔ หน่วยงาน รายละเอียดดังนี้

ตารางที่ ๑๑ ข้อมูลการพัฒนากำลังคนในพื้นที่จังหวัดสุพรรณบุรี ประจำปีงบประมาณ พ.ศ. ๒๕๖๓
(ที่ไม่อยู่ใน ๓ อุตสาหกรรมเป้าหมาย) ของหน่วยงานภายในจังหวัดสุพรรณบุรี

ลำดับ	หน่วยงาน	โครงการ/กิจกรรม	กลุ่มเป้าหมาย	จำนวนผู้ที่ได้รับการพัฒนา (คน)	
				แผน	ผล
๑.	สำนักงานเกษตรและสหกรณ์จังหวัดสุพรรณบุรี (๑ โครงการ)	โครงการพัฒนาศูนย์เครือข่าย ปราชญ์ชาวบ้าน	เกษตรกร	๑๑๕	๑๑๕
๒.	สำนักงานพัฒนาสังคม และความมั่นคงของ มนุษย์จังหวัดสุพรรณบุรี (๒ โครงการ)	๑. โครงการฝึกอบรมส่งเสริม ศักยภาพกลุ่มอาชีพผู้พิการ ๒. โครงการพัฒนาศักยภาพองค์กร เครือข่ายด้านพลังผู้สูงอายุร่วม พัฒนาคนไทยอยู่ดีมีสุข	คนพิการหรือผู้ดูแลคน พิการ ผู้สูงอายุ ผู้ดูแลผู้สูงอายุ สตรี เด็กและเยาวชน ในพื้นที่	๒๐ ๑๘๐	- -
๓.	สำนักงานพาณิชย์จังหวัด สุพรรณบุรี (๑ โครงการ)	โครงการส่งเสริมเศรษฐกิจชุมชน เชื่อมโยงการท่องเที่ยว	ผู้ประกอบการตลาด ต้องชม/OTOP/Moc Biz Club จังหวัด สุพรรณบุรี	๖๐	๓๐
๔.	สำนักงานอุตสาหกรรม จังหวัดสุพรรณบุรี (๑ โครงการ)	โครงการค่าใช้จ่ายในการส่งเสริม และพัฒนาศักยภาพของ อุตสาหกรรมในภูมิภาค ประจำปี งบประมาณ พ.ศ. ๒๕๖๓ กิจกรรม การจัดฝึกอบรม/สัมมนา ทางด้านวิชาการ กฎหมาย และ ศึกษาดูงาน	ผู้ประกอบการและ บุคลากรภายในองค์กร ของผู้ประกอบการ	๑๐๐	๑๕๐

ลำดับ	หน่วยงาน	โครงการ/กิจกรรม	กลุ่มเป้าหมาย	จำนวนผู้ที่ได้รับการพัฒนา (คน)	
				แผน	ผล
๕.	สำนักงานแรงงานจังหวัด สุพรรณบุรี (๑ โครงการ)	โครงการแก้ไขปัญหาความ เดือดร้อนด้านอาชีพ	ผู้ได้รับผลกระทบจาก โรคระบาดโควิด ๑๙ , ผู้ว่างงานรอฤดูกาล, ผู้มีรายได้น้อย , ผู้ต้องการฝึกทักษะ อาชีพ เพื่อสร้างอาชีพ เสริมเพิ่มรายได้/ ลดรายจ่าย และ กลุ่มผู้สูงอายุ	๖๐	-
๖.	สำนักงานวัฒนธรรม จังหวัดสุพรรณบุรี (๑ โครงการ)	โครงการอบรมเชิงปฏิบัติการ พัฒนาทุนทางวัฒนธรรม สร้าง มูลค่าเพิ่มทางเศรษฐกิจจังหวัด สุพรรณบุรี	ผู้ประกอบการสินค้า บริการทางวัฒนธรรม	๕๐	๕๐
๗.	สำนักงานจัดหางาน จังหวัดสุพรรณบุรี (๒ โครงการ)	๑. โครงการเตรียมความพร้อม แก่กำลังแรงงาน	ผู้ว่างงาน ผู้ถูกเลิกจ้าง แรงงานรอฤดูกาล ผู้ประสบภัยตาม ธรรมชาติ ประชาชนทั่วไป ผู้สูงอายุ	๑,๓๖๕	๑,๔๘๕
		๒. โครงการขยายโอกาสการมีงาน ทำให้ผู้สูงอายุ (กิจกรรมส่งเสริม การประกอบอาชีพให้ผู้สูงอายุ)		๓๐	๓๐
๘.	สำนักงานพัฒนาชุมชน จังหวัดสุพรรณบุรี (๖ โครงการ)	๑. ประชุมเชิงปฏิบัติการเครือข่าย กองทุนแม่		๔๐๒	๔๐๒
		๒. การพัฒนาศักยภาพเครือข่าย องค์ความรู้ KBO จังหวัด		๔๐	๔๐
		๓. ประชุมเชิงปฏิบัติการค้นหา ผู้ประกอบการ ชุมชน (Champ) และทดสอบโปรแกรม		๑๒๐	๑๒๐

ลำดับ	หน่วยงาน	โครงการ/กิจกรรม	กลุ่มเป้าหมาย	จำนวนผู้ที่ได้รับการพัฒนา (คน)	
				แผน	ผล
		๔. ประชุมเชิงปฏิบัติการสร้างรายได้จากกิจการอาหารปลอดภัย (โรงพยาบาล โรงเรียน โรงแรม ร้านอาหาร)		๓๓	๓๓
		๕. พัฒนาผู้นำต้นแบบการพัฒนาคุณภาพชีวิตตามหลักทฤษฎีใหม่แบบประยุกต์ โคก หนอง นาโมเดล		๒๓	๒๓
		๖. สร้างเครือข่ายผู้นำการพัฒนาคุณภาพชีวิตตามหลักทฤษฎีใหม่แบบประยุกต์ โคก หนอง นาโมเดล		๓๖๘	๓๖๘
๙.	สำนักงาน กศน. จังหวัดสุพรรณบุรี (๖ โครงการ)	๑. โครงการศูนย์ฝึกอาชีพชุมชน ๑ อำเภอ ๑ อาชีพ ๒. โครงการศูนย์ฝึกอาชีพชุมชน ชั้นเรียนวิชาชีพ (๓๑ ชั่วโมงขึ้นไป) ๓. โครงการศูนย์ฝึกอาชีพชุมชน อาชีพระยะสั้น กลุ่มสนใจ (๑-๓๐ ชั่วโมง) ๔. โครงการจัดการเรียนรู้หลัก ปรัชญาของเศรษฐกิจพอเพียง ๕. โครงการจัดการศึกษา เพื่อพัฒนาทักษะชีวิต ๖. โครงการจัดการศึกษา เพื่อพัฒนาสังคมและชุมชน	ประชาชนในพื้นที่ ประชาชนในพื้นที่ ประชาชนในพื้นที่ ประชาชนในพื้นที่ ประชาชนในพื้นที่ ประชาชนในพื้นที่	๑,๑๐๐ ๓,๓๐๐ ๔,๑๘๐ ๑,๗๗๘ ๔,๕๘๖ ๓,๔๗๗	๔๕๒ ๑,๔๒๒ ๑,๗๔๕ ๗๙๑ ๒,๐๘๗ ๑,๕๔๘

ลำดับ	หน่วยงาน	โครงการ/กิจกรรม	กลุ่มเป้าหมาย	จำนวนผู้ที่ได้รับการพัฒนา (คน)	
				แผน	ผล
๑๐.	มหาวิทยาลัยสวนดุสิต วิทยาเขตสุพรรณบุรี (๒ โครงการ)	๑. โครงการอนุรักษ์พันธุกรรมพืชอันเนื่องมาจากพระราชดำริฯ	ประชาชนในพื้นที่จังหวัดสุพรรณบุรี	๒๕๐	๒๕๐
		มหาวิทยาลัยสวนดุสิต (อพ.สธ.-มสด.) ประจำปีงบประมาณ พ.ศ.๒๕๖๓ กิจกรรมที่ ๒ การพัฒนาชุดผลิตภัณฑ์อาหารสุขภาพสำหรับวัยผู้ใหญ่วัยกลางคน จากข้าว กข ๔๓ และสมุนไพรในท้องถิ่น จ.สุพรรณบุรี	ประชาชนในพื้นที่จังหวัดสุพรรณบุรี	๒๕๐	๒๕๐
๑๑.	วิทยาลัยการอาชีพสองพี่น้อง (๒ โครงการ)	๑. โครงการพัฒนารูปแบบและยกระดับคุณภาพศูนย์ซ่อมสร้างเพื่อชุมชน (Fix it center) แบบถาวร	ผู้บริหาร หัวหน้าโครงการศูนย์ซ่อมสร้างเพื่อชุมชน	๑	๑
		๒. อบรมเชิงปฏิบัติการการล้างทำความสะอาดเครื่องปรับอากาศ	ครู/นักเรียน ประชาชนที่อยู่ในชุมชนที่แออัด	๖	๖
๑๒.	วิทยาลัยสารพัดช่างบรรหาร - แจ่มใส จังหวัดสุพรรณบุรี (๒ โครงการ)	๑. การดำเนินการศูนย์ป้มเพาะ	นักเรียน นักเรียน นักเรียน นักเรียน นักเรียน	๕	๕
		๒. อบรมเขียนแผนเชิงปฏิบัติการเขียนแผนธุรกิจเพื่อเป็นผู้ประกอบการ	ครู นักเรียน	๑๐	๑๕
				๔๐	๔๒

ลำดับ	หน่วยงาน	โครงการ/กิจกรรม	กลุ่มเป้าหมาย	จำนวนผู้ได้รับการพัฒนา (คน)	
				แผน	ผล
๑๓.	ศูนย์ส่งเสริมอุตสาหกรรมภาคที่ ๘ (๒ โครงการ)	๑. ด้านเกษตรแปรรูปเชิงพื้นที่และ การใช้เครื่องจักร Pilot Plant	๑. ผู้ประกอบการ วิสาหกิจขนาดกลางและ ขนาดย่อม (SMEs) ๒. ผู้ประกอบการ วิสาหกิจชุมชน/OTOP ๓. Startup ๔. ผู้ที่สนใจ	๑๑๐	๕๐
		๒. การเพิ่มศักยภาพการผลิต ในอุตสาหกรรมแปรรูป	๑. ผู้ประกอบการ วิสาหกิจขนาดกลางและ ขนาดย่อม (SMEs) ๒. ผู้ประกอบการ วิสาหกิจชุมชน/OTOP ๓. Startup ๔. ผู้ที่สนใจ	๑๕๐	๑๕๐
๑๔.	สถาบันพัฒนาฝีมือ แรงงาน ๒ สุพรรณบุรี (๒ โครงการ)	๑. โครงการฝึกอบรมแรงงาน กลุ่มเป้าหมายเฉพาะเพื่อเพิ่ม โอกาสในการประกอบอาชีพ ๒. โครงการฝึกอบรมแรงงาน ผู้สูงอายุเพื่อเพิ่มโอกาสในการ ประกอบอาชีพ	แรงงานนอกระบบ ผู้สูงอายุ	๑๒๐	๑๒๗
รวม				๒๒๐	๓๒๗
				๒๒,๔๓๐	๑๒,๑๘๘

ฝ่ายเลขานุการฯ ประธาน หากคณะทำงานฯ ท่านใด มีความประสงค์แจ้งข้อมูลเพิ่มเติม ขอให้แจ้งได้ที่

ที่ประชุมรับทราบ

๓.๓ สรุปข้อมูลการสำรวจความต้องการพัฒนาฝีมือแรงงานและความต้องการแรงงาน

เลขานุการฯ ฝ่ายเลขานุการฯ ได้ดำเนินการส่งแบบสำรวจความต้องการฝึกอบรมผ่านทางระบบออนไลน์ (ตามหนังสือ สถาบันพัฒนาฝีมือแรงงาน ๒ สุพรรณบุรี ที่ รง ๐๔๑๓/ว ๔๒๙ ลว ๑๓ มีนาคม ๒๕๖๓) ให้แก่ สถานประกอบกิจการภายในจังหวัดสุพรรณบุรี จำนวน ๕๗๒ แห่ง (ข้อมูลจากเว็บไซต์กรมโรงงานอุตสาหกรรม) จำแนกเป็น กลุ่มอุตสาหกรรมอาหารและอาหารสัตว์ จำนวน ๒๐๕ แห่ง (ตอบกลับ ๑๑ แห่ง) กลุ่มอุตสาหกรรมโลหะและโลหะประดิษฐ์ จำนวน ๔๕ แห่ง (ตอบกลับ ๒ แห่ง) และกลุ่มอุตสาหกรรมอื่น ๆ จำนวน ๓๒๒ แห่ง (ตอบกลับ ๑๓ แห่ง) สรุปผลการสำรวจได้ดังนี้

ตารางที่ ๑๒ สรุปผลการสำรวจความต้องการพัฒนาฝีมือแรงงาน จำแนกเป็นรายสาขาอาชีพ

ลำดับ ที่	สาขาอาชีพ	หลักสูตร/สาขา ที่ต้องการฝึกอบรม	จำนวน สปก. (แห่ง)	จำนวน ที่ต้องการ (คน)
๑	ช่างอุตสาหกรรม	ช่างควบคุมเครื่องกลึง CNC ระดับ ๑	๑	๒
๒	ช่างอุตสาหกรรม	ช่างเชื่อมไฟฟ้า ระดับ ๑	๓	๒๒
๓	ช่างอุตสาหกรรม	ช่างเชื่อมท่อพอลิเอทิลีนความหนาแน่นสูง (HDPE) ระดับ ๑	๑	๒๐
๔	ช่างอุตสาหกรรม	เทคโนโลยีการผลิตระบบอัตโนมัติในโรงงานอุตสาหกรรมอาหาร	๕	๓๕
๕	ช่างอุตสาหกรรม	การเชื่อมทิกเหล็กกล้าแผ่นบาง	๒	๒๔
๖	ช่างอุตสาหกรรม	การเชื่อมมิก/แม็ก	๑	๑
๗	ช่างอุตสาหกรรม	การบำรุงรักษาเครื่องจักรในอุตสาหกรรมเกษตรแปรรูปด้วย TPM	๒	๒๑
๘	ช่างอุตสาหกรรม	การบำรุงรักษาเชิงป้องกันเครื่องจักร ๖ โมดูล	๘	๖๔
๙	ช่างอุตสาหกรรม	การปรับแต่งไฮดรอลิกและการบำรุงรักษาเบื้องต้น	๓	๑๐
๑๐	ช่างอุตสาหกรรม	การออกแบบผลิตภัณฑ์เพื่อลดของเสียในกระบวนการผลิต	๔	๒๘
๑๑	ช่างเครื่องกล	การซ่อมบำรุงรักษาอุปกรณ์ในงานอุตสาหกรรมควบคุมอัตโนมัติ	๔	๓๙
๑๒	ช่างเครื่องกล	การประยุกต์ใช้ PLC ในงานอุตสาหกรรม ระดับ ๒	๔	๔๙
๑๓	ช่างเครื่องกล	ช่างเทคนิคปรับแต่งเครื่องยนต์ดีเซลคอมมอลเรล	๑	๑๐
๑๔	ช่างเครื่องกล	บำรุงรักษารถยนต์	๔	๑๑
๑๕	ช่างไฟฟ้าฯ	PLC ระดับ ๑	๔	๑๑
๑๖	ช่างไฟฟ้าฯ	การเขียนโปรแกรมควบคุมระบบอัตโนมัติ	๑	๘
๑๗	ช่างไฟฟ้าฯ	การใช้โปรแกรมเมเบิลลอจิกคอนโทรลเลอร์ในงานอุตสาหกรรม	๑	๒

ลำดับ ที่	สาขาอาชีพ	หลักสูตร/สาขา ที่ต้องการฝึกอบรม	จำนวน สปก. (แห่ง)	จำนวน ที่ต้องการ (คน)
๑๘	ช่างไฟฟ้าฯ	การติดตั้งกล่องวงจรปิดด้วยเครือข่ายไฟเบอร์ออปติก	๓	๕๔
๑๙	ช่างไฟฟ้าฯ	การทำบัญชีเบื้องต้นด้วยโปรแกรม Microsoft Excel	๘	๑๔
๒๐	ช่างไฟฟ้าฯ	การสร้างเว็บไซต์ขายของออนไลน์ด้วย Wordpress	๒	๑
๒๑	ช่างไฟฟ้าฯ	การออกแบบติดตั้งและประยุกต์ใช้งานโซลาร์เซลล์	๓	๕๕
๒๒	ช่างไฟฟ้าฯ	การออกแบบผลิตภัณฑ์ด้วยโปรแกรมคอมพิวเตอร์	๑	๗
๒๓	เกษตรอุตสาหกรรม	การเพิ่มมูลค่าสินค้าเกษตรด้วยการแปรรูป	๓	๒๔
๒๔	เกษตรอุตสาหกรรม	การแปรรูปผลิตภัณฑ์ทางการเกษตรด้วยเทคโนโลยีเพื่อเพิ่มมูลค่า	๑	๕
๒๕	ภาคบริการ	๕ ส เพื่อการเพิ่มผลผลิตภาพ	๖	๒๑
๒๖	ภาคบริการ	PDCA เพื่อการพัฒนางานและลดต้นทุนในอุตสาหกรรม	๑	๗
๒๗	ภาคบริการ	เทคโนโลยีการแปรรูปผลิตภัณฑ์ทางการเกษตร	๒	๑๓
๒๘	ภาคบริการ	เทคนิคการเป็นหัวหน้างาน	๖	๔๒
๒๙	ภาคบริการ	เทคนิคการเพิ่มยอดขาย	๙	๔๕
๓๐	ภาคบริการ	เทคนิคการสร้างแรงจูงใจให้ทีมงานและการสร้างจิตสำนึกรักองค์กร	๑๔	๒๘๐
๓๑	ภาคบริการ	เทคนิคการสร้างร้านค้าและขายสินค้าออนไลน์	๓	๓
๓๒	ภาคบริการ	เทคนิคการสอนงานและเป็นหัวหน้างาน	๘	๑๖
๓๓	ภาคบริการ	การเพิ่มประสิทธิภาพในกระบวนการผลิต	๑๑	๒๒๐
๓๔	ภาคบริการ	การเพิ่มประสิทธิภาพในการทำงานเพื่อเพิ่มผลผลิต	๑๒	๒๔๐
๓๕	ภาคบริการ	การเพิ่มประสิทธิภาพในการผลิต	๗	๒๙
๓๖	ภาคบริการ	การแปรรูปผลิตภัณฑ์ทางการเกษตร	๒	๕
๓๗	ภาคบริการ	การจัดการสินค้าคงคลังด้วยโปรแกรมคอมพิวเตอร์	๓	๕
๓๘	ภาคบริการ	การจัดการสุขลักษณะและการใช้ระบบ GMP และการใช้ระบบ HACCP ในอุตสาหกรรมอาหาร	๔	๑๓
๓๙	ภาคบริการ	การจัดทำบัญชีธุรกิจสำหรับผู้ประกอบการ SMEs	๖	๑๐
๔๐	ภาคบริการ	การตลาดเชิงรุก	๘	๑๖
๔๑	ภาคบริการ	การทำงานเป็นทีมอย่างมีประสิทธิภาพ	๑๗	๓๔๐
๔๒	ภาคบริการ	การบริหารเชิงกลยุทธ์สู่ความสำเร็จขององค์กร	๖	๔๕

ลำดับ ที่	สาขาอาชีพ	หลักสูตร/สาขา ที่ต้องการฝึกอบรม	จำนวน สปก. (แห่ง)	จำนวน ที่ต้องการ (คน)
๔๓	ภาคบริการ	การบริหารจัดการตลาดออนไลน์ (E-commerce)	๔	๓
๔๔	ภาคบริการ	การบริหารจัดการระบบโลจิสติกส์และห่วงโซ่อุปทาน	๔	๖
๔๕	ภาคบริการ	การบัญชีภาษีอากร	๑๒	๓๒
๔๖	ภาคบริการ	การพัฒนาทีมงานเพื่อความเป็นเลิศในองค์กร	๑๐	๒๐๐
๔๗	ภาคบริการ	การพัฒนาผลิตภัณฑ์ให้เป็นที่ต้องการของตลาด	๔	๔๐
๔๘	ภาคบริการ	ผู้ควบคุมการผลิตอาหารในภาชนะบรรจุที่ปิดสนิท	๒	๗
๔๙	ภาคบริการ	ภาษาจีนกลางเพื่อการสื่อสาร	๑	๓
๕๐	ภาคบริการ	ภาษาอังกฤษเพื่อการทำงาน	๑	๓
๕๑	ภาคบริการ	ระบบมาตรฐานการผลิตอาหาร	๑	๕
รวม				๒,๑๖๖

ตารางที่ ๑๓ สรุปข้อมูลตำแหน่งงานว่าง ประจำเดือนกันยายน ๒๕๖๓

ลำดับ	ตำแหน่งงาน	เพศ	จำนวน	อายุ	วุฒิ	ค่าจ้าง	เงื่อนไข/สวัสดิการ	สถาน ประกอบการที่ตั้ง	ประเภทกิจการ
๑	พนักงานขาย	ญ	๒	๒๐-๔๐ ปี	ไม่จำกัด	ตามตกลง	- มีใบอนุญาตขับขี่รถยนต์	บจก.นทีคอนกรีต ต.หนองบ่อ อ.สองพี่น้อง จ.สุพรรณบุรี	ผลิตคอนกรีต ๐๙๖-๔๕๙๙๗๘๙
๒	พนักงานบัญชี	ช/ญ	๒	๒๐-๔๐ ปี	ไม่จำกัด	๑๒,๐๐๐ บ./ด.	- มีประสบการณ์		
๓	พนักงานขาย โครงการ	ช/ญ	๑	๒๕-๔๐ ปี	ปวส.-ป.ตรี	ตามตกลง	- มีประสบการณ์		
๔	พนักงานขาย หน่วยรถ	ช/ญ	๕	๒๐-๕๐ ปี	ป.๖-ป.ตรี	๙,๐๐๐ บ./ด.	- มีประสบการณ์	บจก.สยามชัย เซอร์วิส ต.ด่านช้าง อ.ด่านช้าง จ.สุพรรณบุรี	จำหน่าย เครื่องใช้ไฟฟ้า ๐๘๑-๙๒๒๒๙๓๒
๕	ขายสินค้า เงินผ่อน	ช/ญ	๓	๒๐-๕๐ ปี	ป.๖-ป.ตรี	๙,๐๐๐ บ./ด.	-		
๖	พนักงานขาย	ช/ญ	๕	๑๘-๔๐ ปี	ไม่จำกัด	๑๕,๐๐๐ บ./ด.	-	ศูนย์นมดีโล่ สุพรรณบุรี ต.รั้วใหญ่ อ.เมือง จ.สุพรรณบุรี	ศูนย์จำหน่าย นมดีโล่ ๐๘๓-๐๙๒๒๖๒๕

ลำดับ	ตำแหน่งงาน	เพศ	จำนวน	อายุ	วุฒิ	ค่าจ้าง	เงื่อนไข/สวัสดิการ	สถานประกอบการ/ที่ตั้ง	ประเภทกิจการ
๗	พนักงานขาย (ผู้สูงอายุ)	ช/ญ	๑	๖๐ ปีขึ้นไป	ม.๓-ป.ตรี	ตามตกลง	- สุขภาพแข็งแรง ยืนขายสินค้าได้	ห้างสรรพสินค้า โรบินสัน ต.ท่าระหัด อ.เมือง จ.สุพรรณบุรี	ห้างสรรพสินค้า ๐๓๕-๕๕๕๓๓๓
๘	ผู้ช่วยช่างไม้	ช	๒	๒๕-๓๐ ปี	ม.๓-ปวส.	ตามตกลง	-	บจก. เทมโป โอจีที ต.ศรีประจันต์ อ.ศรีประจันต์ จ.สุพรรณบุรี	จำหน่ายนาฬิกา และอุปกรณ์ ๐๙๙-๒๘๒๐๑๑๑
๙	พนักงานบัญชี	ญ	๓	๒๕-๓๕ ปี	ป.ตรี	๑๒,๐๐๐ บ./ด.	- จบสาขาบัญชี		
๑๐	ประสานงาน	ญ	๓	๒๒-๓๐ ปี	ป.ตรี	ตามตกลง			
๑๑	พนักงานบรรจุสินค้า	ช/ญ	๑๐	๑๘-๕๐ ปี	ม.๓-ปวส.	ตามตกลง	-	ร้านแปบี้ดริงค์ น้ำดื่ม ต.จรเข้สามพัน อ.อุทอง จ.สุพรรณบุรี	ผลิตน้ำดื่ม ๐๘๒-๑๒๗๙๗๓๔
๑๒	พนักงานฝ่ายผลิต	ช	๓	๒๐-๓๕ ปี	ป.๖ ขึ้นไป	๓๒๕ บ./ว	-	บจก.สุพรรณ คิวฟู้ดส์ ต.วังยาง อ.ศรีประจันต์ จ.สุพรรณบุรี	ผลิตอาหารและเครื่องดื่ม ๐๓๕-๙๖๐๒๘๓ ๐๙๘-๘๓๒๐๐๐๘
๑๓	ช่างซ่อมบำรุง	ช	๑	๒๐-๓๕	ม.๖ ขึ้นไป	ตามตกลง	- มีประสบการณ์		
๑๔	พนักงานขาย	ช/ญ	๒	๒๕-๔๐ ปี	ปวส.-ป.ตรี	๓๒๕ บ./ว.	- มีค่าคอมมิชชั่น	วิทย์คอมพิวเตอร์ ต.สนามชัย อ.เมือง จ.สุพรรณบุรี	บริการคอมพิวเตอร์ ๐๓๕-๕๒๘๕๔๑
๑๕	พนักงานขับรถ ๖ ล้อ	ช	๒	๒๕-๔๕ ปี	ไม่จำกัด	ตามตกลง	- มีประสบการณ์จะพิจารณาเป็นพิเศษ	บจก.ต.แสงซีเมนต์ โยมมาร์ก ต.ท่าระหัด อ.เมือง จ.สุพรรณบุรี	จำหน่ายวัสดุก่อสร้าง ๐๓๕-๕๑๑๓๕๘, ๐๘๑-๘๕๗๓๗๗๓
๑๖	พนักงานขาย	ช/ญ	๒	๒๕ ปี+	ปวช.ขึ้นไป	ตามตกลง	- มีประสบการณ์พิจารณาพิเศษ		
๑๗	ชายและชงกาแฟ	ญ	๑	๒๕ ปี+	ม.๓ขึ้นไป	ตามตกลง	- มีประสบการณ์พิจารณาพิเศษ		
๑๘	พนักงานขาย	ช/ญ	๖	๑๘-๕๐ ปี	ไม่จำกัด	ค่าคอมมิชชั่น	-	บมจ.ไมต้าแอสเซท ต.อุทอง อ.อุทอง จ.สุพรรณบุรี	จำหน่ายเครื่องใช้ไฟฟ้า ๐๘๕-๒๙๔๕๕๖
๑๙	พนักงานตรวจสอบสินค้า	ช	๒	๒๒-๒๓ ปี	ม.๖-ป.ตรี	ตามตกลง	- ผ่านการเกณฑ์ทหาร		
๒๐	พนักงานติดตามหนี้สิน	ช	๑	๒๓-๓๒ ปี	ม.๓-ป.ตรี	ตามตกลง	- มีพยานเป็นของตนเอง		

ลำดับ	ตำแหน่งงาน	เพศ	จำนวน	อายุ	วุฒิฯ	ค่าจ้าง	เงื่อนไข/สวัสดิการ	สถานประกอบการ/ที่ตั้ง	ประเภทกิจการ
๒๑	ช่างเทคนิค	ช	๑	๒๑-๕๐ ปี	ปวช.-ป.ตรี	๔๐๐ บ./ว.	- มีประสบการณ์	บจก.ไมโคร ไปโอเทค ต.ดอนเจดีย์ อ.ดอนเจดีย์ จ.สุพรรณบุรี	ผลิตจุลินทรีย์ ดับกลิ่น ๐๙๕-๒๔๗๕๑๔๖
๒๒	พนักงานบรรจุ	ช	๑	๔๐-๕๐ ปี	ม.๓ ขึ้นไป	๓๒๕ บ./ว.	-		
๒๓	ฝ่ายผลิต	ช/ญ	๒	๑๘-๓๗ ปี	ม.๓-ปวส.	๓๒๕ บ./ว.	-	บจก.ต้นคุณ พุด ต.บ้านโพธิ์ อ.เมือง จ.สุพรรณบุรี	ผลิตวันเส้น ๐๙๕-๗๖๓๒๒๘๖
๒๔	แม่บ้าน	ญ	๒	๓๕-๕๐ ปี	ม.๖ ขึ้นไป	๓๒๕ บ./ว.	- มีประสบการณ์จะ พิจารณาเป็นพิเศษ		
๒๕	ผู้จัดการ แผนกเบเกอรี่	ช/ญ	๑	๒๕-๔๐ ปี	ป.ตรี	ตามตกลง	- มีประสบการณ์ ๓ ปี	บมจ.สยาม แม่โคร ต.สนามชัย อ.เมือง จ.สุพรรณบุรี	ค้าปลีก-ส่ง ๐๓๕-๙๖๑๒๕๑ ต่อ ๑๐๔
๒๖	พนักงานแผนก อาหารสด	ช/ญ	๗	๒๕-๔๐ ปี	ม.๖ ขึ้นไป	ตามตกลง	-		
๒๗	หัวหน้า แคชเชียร์	ช/ญ	๑	๒๕-๔๐ ปี	ป.ตรี	ตามตกลง	- มีประสบการณ์ ๓ ปี		
๒๘	หัวหน้าสินค้า อุปโภคบริโภค	ช/ญ	๒	๒๕-๔๐ ปี	ป.ตรี	ตามตกลง	- มีประสบการณ์ ๓ ปี		
๒๙	พนักงานขาย	ช/ญ	๑๕	๒๑-๔๐ ปี	ม.๓-ป.ตรี	ตามตกลง	-	บจก.สยามยนต์ โมเดิร์นคาร์ ต.สนามชัย อ.เมือง จ.สุพรรณบุรี	จำหน่ายรถยนต์ ๐๓๕-๔๓๑๓๓๙
๓๐	เจ้าหน้าที่ฝ่าย การตลาด	ช/ญ	๑๐	๒๕-๓๕ ปี	ปวส.ขึ้นไป	๑๐,๐๐๐- ๒๐,๐๐๐	- บุคลิกภาพดี มีวินัย สามารถออกพื้นที่ได้	บจก.สยามสไมล์ จำกัด ต.ท่าพี่เลี้ยง อ.เมือง จ.สุพรรณบุรี	ประกันภัย ๐๘๕-๖๙๕๘๕๑๐
๓๑	พนักงานขาย	ญ	๒	๒๐-๓๕ ปี	ม.๓-ป.ตรี	ตามตกลง	- มีประสบการณ์	บจก.แพนซีเวสต์ ต.พิหารแดง อ.เมือง จ.สุพรรณบุรี	จำหน่ายอาหาร และเครื่องดื่ม ๐๙๒-๒๘๗๔๗๗ ต่อ ๑๕
๓๒	พนักงานฝ่าย ผลิต	ช/ญ	๔	๑๘-๔๕ ปี	ม.๓-ป.ตรี	ตามตกลง	-		
๓๓	พนักงาน ควบคุม คุณภาพ	ช/ญ	๒	๒๕-๔๐ ปี	ป.ตรี	ตามตกลง	- จบสาขาวิทยาศาสตร์ เทคโนโลยีอาหาร หรือ ที่เกี่ยวข้อง		
๓๔	วิศวกร อุตสาหกรรม	ช/ญ	๑	๒๕ ปี ขึ้น ไป	ป.ตรี		- จบสาขาวิศวกรรม อาหาร - มีประสบการณ์ ๒ ปี		

ลำดับ	ตำแหน่งงาน	เพศ	จำนวน	อายุ	วุฒิฯ	ค่าจ้าง	เงื่อนไข/สวัสดิการ	สถานประกอบการ/ที่ตั้ง	ประเภทกิจการ
๓๕	พ.ขายของหน้าร้าน	ช/ญ	๔	๒๐-๔๐ ปี	ไม่จำกัด	ตามตกลง	-ค่าอาหาร/ที่พัก ฟรี	ร้านสหฟาร์ม ต.อุทอง อ.อุทอง จ.สุพรรณบุรี	ร้านค้าขาย ชิ้นส่วนไก่ ใส่กรอก-ลูกชิ้น ๐๖๑-๕๙๘๙๙๔๑
๓๖	พ.เก็บของ-เช็คสต็อก	ช/ญ	๒	๒๐-๔๐ ปี	ไม่จำกัด	ตามตกลง	-ค่าอาหาร/ที่พัก ฟรี		
๓๗	พนักงานส่งของ-เดิมของ	ช	๒	๒๐-๔๐ ปี	ไม่จำกัด	ตามตกลง	-ค่าอาหาร/ที่พัก ฟรี		
๓๘	แม่บ้าน	ญ	๑	๓๐-๕๐ ปี	ไม่จำกัด	ตามตกลง	-ค่าอาหาร/ที่พัก ฟรี		
๓๙	พ.บัญชี	ญ	๑	๒๕-๔๕ ปี	ปวช.ขึ้นไป	ตามตกลง	-ค่าอาหาร/ที่พัก ฟรี		
๔๐	พนักงานไหลคูปูน	ช/ญ	๒	๓๐-๔๕ ปี	ม.๖ ขึ้นไป	๓๒๕ บ./ว.	-	หจก.เคคอนกรีต สุพรรณบุรี ต.สระแก้ว อ.เมือง จ.สุพรรณบุรี	การผลิต ผลิตภัณฑ์ คอนกรีต เพื่อใช้ใน งานก่อสร้าง ๐๘๑-๗๓๖๖๔๗๓
๔๑	พนักงานส่งของ	ช	๑	๒๕-๔๕ ปี	ม.๖ ขึ้นไป	๓๒๕ บ./ว.	-มีใบขับขี่		
๔๒	ธุรการบัญชี	ญ	๒	๓๐-๔๕ ปี	ปวส.ขึ้นไป	๙,๐๐๐ บ./ต.	-		
๔๓	ช่างซ่อมเครื่องยนต์	ช	๒	๓๐-๕๐ ปี	ปวส.ช่างยนต์	๑๒,๐๐๐ บ./ต.	- มีประสบการณ์		
๔๔	พ.ขับรถไม่ปูน	ช	๒	๒๕-๔๕ ปี	ม.๖ ขึ้นไป	ตามตกลง	-		
๔๕	ธุรการ-เสมียน	ญ	๑	๒๐-๔๕ ปี	ปวช.-ปวส.	ตามตกลง	-ที่พัก/น้ำไฟ ฟรี	ร้าน ทรัพย์ทวี พลาสติก ต.ระยายาโฮม อ.อุทอง จ.สุพรรณบุรี	การผลิต โฟมพลาสติก ๐๘๑-๘๕๘๙๓๕๓
๔๖	ช่วยเหลือสัตว์แพทย์	ญ	๕	๒๐-๔๕ ปี	ไม่จำกัด	ตามตกลง	-มีประสบการณ์ พิจารณาพิเศษ	โรงพยาบาลสัตว์ อุ้มรัก ต.ท่าพี่เลี้ยง อ.เมือง จ.สุพรรณบุรี	สถานพยาบาล สัตว์ ๐๓๕-๕๒๕๐๙๐
๔๗	รปภ.	ช	๑	ไม่เกิน ๓๕ ปี	ม.๓	ตามตกลง	- ทำงานเป็นกะ	โรงพยาบาลพรชัย ต.ท่าพี่เลี้ยง อ.เมือง จ.สุพรรณบุรี	โรงพยาบาล ๐๓๕-๕๑๔๔๔๔
๔๘	แม่บ้าน	ญ	๑	๒๕-๔๕ ปี	ไม่จำกัด	ตามตกลง	-		
๔๙	เจ้าหน้าที่ห้องยา	ญ	๑	๒๐-๓๕ ปี	ม.๖	ตามตกลง	-		

ลำดับ	ตำแหน่งงาน	เพศ	จำนวน	อายุ	วุฒิฯ	ค่าจ้าง	เงื่อนไข/สวัสดิการ	สถานประกอบการ/ที่ตั้ง	ประเภทกิจการ
๕๐	ช่างไฟฟ้า	ช	๒	๒๐ ปีขึ้นไป	ไม่จำกัด	ตามตกลง	-	บจก.สุพรรณ รุ่งเรืองสตีล ต.บางปลาเ้า อ.บางปลาเ้า จ.สุพรรณบุรี	ตัดเหล็ก ๐๓๕-๕๕๐๘๐๘, ๐๘๗-๐๕๒๑๖๒๒
๕๑	พนักงานทั่วไป	ช/ญ	๑๐	๑๘ ปีขึ้นไป	ไม่จำกัด	ตามตกลง	-		
๕๒	พนักงานขับรถ ๖ ล้อ	ช	๑	๓๐-๕๐ ปี	ไม่จำกัด	ตามตกลง	- มีใบอนุญาตขับขี่ ประเภท ๓	บจก.พรเจริญไอซ์ ต.วัดสิง อ.วัดสิง จ.ชัยนาท	โรงงานแข็ง ๐๓๕-๕๓๑๐๘๖
๕๓	พนักงานขับรถ ๑๐ ล้อ	ช	๑	๓๐-๕๐ ปี	ไม่จำกัด	ตามตกลง	- มีใบอนุญาตขับขี่ ประเภท ๓		
๕๔	พนักงานขับรถ ส่งของ	ช	๑	๒๐-๓๕ ปี	ม.๓-ปวส.	ตามตกลง	- มีใบอนุญาตขับขี่ ประเภท ๒		
๕๕	เด็กห่วยรถ	ช	๑	๒๐-๓๕ ปี	ไม่จำกัด				
๕๖	พนักงานฝ่าย ผลิต	ช	๓	๒๕-๓๕ ปี	ไม่จำกัด				
๕๗	ที่ปรึกษาการ ขาย	ช/ญ	๓๐	๒๓ ปีขึ้นไป	ม.๓ ขึ้นไป	ตามตกลง	-	บจก. พี มอเตอร์ กรุ๊ป (ฟอร์ตสุพรรณบุรี) ต ตำบลสนามชัย อ.เมือง จ.สุพรรณบุรี	ตัวแทนจำหน่าย รถฟอร์ต ๐๓๕-๕๖๙๕๖๕๗
๕๘	พนักงานขาย	ช/ญ	๒	๑๘-๔๐ ปี	ม.๖ ขึ้นไป	๑๑,๐๐๐ บ./ต	- สามารถเดินทางไป	บจก.ฟูดสตาร์ ต.วังน้ำซับ อ.ศรีประจันต์ จ.สุพรรณบุรี	ผลิตและจำหน่าย น้ำผลไม้ตรา "ดีได้" ๐๙๓-๕๖๔๒๖๑๔
๕๙	พนักงานขับรถ	ช	๑	๒๑-๔๐ ปี	ม.๓ ขึ้นไป	๑๐,๐๐๐ บ./ต			
๖๐	พนักงานขับรถ ส่งของ	ช	๓	๒๕ ปีขึ้นไป	ไม่จำกัด	๓๘๐ บ./ว	- มีใบขับขี่ประเภท ๑,๒	หจก.สุพรรณไวร์ เมฆ แอนด์ เมททัล ต.ดอนก่าเยอ อ.เมือง จ.สุพรรณบุรี	ผลิต และจำหน่าย สินค้าเกี่ยวธุรกิจ ก่อสร้างต่างๆ ๐๓๕-๕๕๖๖๑๕
๖๑	พนักงานขับรถ ส่งของ	ช	๒	ไม่จำกัด	ไม่จำกัด	ตามตกลง	- มีประสบการณ์ พิจารณาเป็นพิเศษ		
๖๒	พนักงานฝ่าย ผลิต	ช/ญ	๕	๒๒ ปีขึ้นไป	ไม่จำกัด	ตามตกลง	-		
๖๓	ช่างเทคนิค	ช	๑	๒๒ ปีขึ้นไป	ปวช.-ปวส.	ตามตกลง	-		
๖๔	พนักงาน แนะนำสินค้า	ช/ญ	๒	๑๘-๔๐ ปี	ไม่จำกัด	ตามตกลง	- สามารถทำงาน ต่างจังหวัดได้	บจก.ฟ้าอรุณ พืชผลเพื่อไทย ต.จรเข้สามพัน อ.อุททอง จ.สุพรรณบุรี	จำหน่ายปุ๋ยเคมี ปุ๋ยอินทรีย์ ๐๓๕-๙๖๖๙๖
๖๕	ช่างกลโรงงาน	ช	๑	๒๕-๓๕ ปี	ปวช.-ปวส.	๑๒,๐๐๐- ๑๕,๐๐๐	-	หจก. ใต้บุญ ต.ทุ่งคอก อ.สองพี่น้อง จ.สุพรรณบุรี	ผลิตอาหาร พร้อมบริโภค ๐๙๔-๙๕๒๒๒๙๙
๖๖	พนักงานคุม เครื่องจักร	ช	๑	๒๕-๓๕ ปี	ปวช.-ปวส.	ตามตกลง	-		

ลำดับ	ตำแหน่งงาน	เพศ	จำนวน	อายุ	วุฒิ	ค่าจ้าง	เงื่อนไข/สวัสดิการ	สถานประกอบการ/ที่ตั้ง	ประเภทกิจการ
๖๗	พนักงานทั่วไป	ญ	๑	๒๑-๔๕ ปี	ไม่จำกัด	๓๒๕ บ./ว.	-มีอาหารกลางวัน	ร้านอรุณพาณิชย์ เทศบาลเมือง สองพี่น้อง อ.สองพี่น้อง	จำหน่ายเครื่อง สังฆภัณฑ์ ๐๓๕-๕๓๑๔๕๖
๖๘	ทำงานบ้าน/ทำ ความสะอาด	ญ	๑	๒๑-๔๕ ปี	ไม่จำกัด	๓๒๕ บ./ว.	-มีอาหารกลางวัน		
๖๙	พนักงานขาย	ช	๑	ไม่เกิน ๓๕ ปี	ปวช. ขึ้นไป	ตามตกลง	-มีประสบการณ์ พิจารณาพิเศษ	บจก. เมเจอร์ เฟอร์นิเจอร์ มอลล์ ต.โคกคราม อ.บางปลาม้า จ.สุพรรณบุรี	จำหน่าย เฟอร์นิเจอร์ ๐๙๔-๓๒๗๙๔๙๐
๗๐	พนักงานสาธิต สินค้า	ช	๑	๒๕ ปีขึ้นไป	ปวส.-ป.ตรี	ตามตกลง	-สามารถขับรถยนต์ได้	บจก.คูโบต้าสรศักดิ์ วิทย์ ๒๐๐๙ สุพรรณบุรี ต.ศรีประจันต์ อ.ศรีประจันต์ จ.สุพรรณบุรี	จำหน่าย เครื่องจักรกล ทางการเกษตร ๐๙๘-๘๒๔๑๔๓๗
๗๑	ช่างซ่อมบำรุง	ช	๑	๒๐ - ๔๐ ปี	ม.๓-ปวส.	ตามตกลง	-มีประสบการณ์ ๑-๒ ปี	บจก. เอ็มบี เอ็นเนอร์จี ต.สวนแตง อ.เมือง จ.สุพรรณบุรี	ผลิตและจำหน่าย ไม้แปรรูป ๐๘๖-๓๐๘๔๕๕๖
๗๒	รปภ.	ช	๒	๒๐-๕๐ ปี	ไม่จำกัด	ตามตกลง	-เข้ากะเช้า - กลางคืน ได้		
๗๓	ช่างซ่อมบำรุง โทรน	ช/ญ	๒	๒๐ ปีขึ้นไป	ม.๖	ตามตกลง	-ขับรถได้	บจก.เจเอไอเทค เซ็นเตอร์ ต.ท่าระหัด อ.เมือง จ.สุพรรณบุรี	โทรนการเกษตร ๐๖๕-๕๘๕๕๒๑๐
๗๔	พนักงานขาย	ญ	๒	๒๐ ปีขึ้นไป	ม.๖	ตามตกลง	-ขับรถได้		
๗๕	ช่างซ่อมบำรุง โทรน	ช/ญ	๒	๒๐ ปีขึ้นไป	ม.๖	ตามตกลง	-ขับรถได้	บจก.เจเอไอเทค เซ็นเตอร์ ต.ท่าระหัด อ.เมือง จ.สุพรรณบุรี	โทรนการเกษตร ๐๖๕-๕๘๕๕๒๑๐
๗๖	พนักงานขาย	ญ	๒	๒๐ ปีขึ้นไป	ม.๖	ตามตกลง	-ขับรถได้		
๗๗	พนักงานขาย หน้าร้าน	ช	๒	ไม่เกิน ๓๕ ปี	ม.๖	๑๐,๐๐๐- ๑๕,๐๐๐ บ./ด.	- มีประสบการณ์ พิจารณาพิเศษ	ต.แสงอุปรณ์ โฮมมาร์ท ต.ท่าระหัด อ.เมือง จ.สุพรรณบุรี	จำหน่ายวัสดุ ก่อสร้าง ๐๖๑-๘๙๕๕๒๙๕
๗๘	ขับเรือดูทราย	ช	๑	๒๐ ปีขึ้นไป	ป.๖	ตามตกลง	-	บจก. นำเอง คอนกรีต (๑๙๙๒) ต.ปลายนา อ.ศรีประจันต์ จ.สุพรรณบุรี	การขุดกรวด และทราย ๐๓๕-๖๙๗๕๑๓
๗๙	ช่างเครื่องยนต์	ช	๓	๒๐ ปีขึ้นไป	ปวช.ขึ้นไป	ตามตกลง	-		
๘๐	ช่างเชื่อม	ช	๒	๒๐ ปีขึ้นไป	ปวช.ขึ้นไป		-		
๘๑	วิศวกร เครื่องกล	ช	๒	๒๐ ปีขึ้นไป	ป.ตรี		-		
๘๒	พนักงานคุม ห้องคอนโทรล	ช	๒	๒๐ ปีขึ้นไป	ไม่จำกัด		-		

ลำดับ	ตำแหน่งงาน	เพศ	จำนวน	อายุ	วุฒิ	ค่าจ้าง	เงื่อนไข/สวัสดิการ	สถานประกอบการ/ที่ตั้ง	ประเภทกิจการ
๘๓	แคชเชียร์	ช/ญ	๑	๑๘-๔๐ ปี	ม.๖ขึ้นไป	๓๒๕ บ./ว.	-	บจก.บุญพันธุ์เมือง ต.ท่าระหัด อ.เมือง จ.สุพรรณบุรี	กิจการโรงแรม ๐๙๕-๔๒๖๕๙๓๖
๘๔	พนักงานเสิร์ฟ	ช/ญ	๑	๑๘-๔๕ ปี	ม.๓ขึ้นไป	ตามตกลง	-		
๘๕	แม่บ้าน	ช/ญ	๑	๒๐-๕๕ ปี	ไม่จำกัด	๓๒๖ บ./ว.	-		
๘๖	ซักกรีด	ช/ญ	๑	๒๐-๕๕ ปี	ไม่จำกัด	๓๒๗ บ./ว.	-		
๘๗	เจ้าหน้าที่ ทรัพยากร บุคคล	ญ	๑	๒๕ปีขึ้นไป	ปวส.ขึ้นไป	๑๓,๐๐๐ บ./ด	-ข้าราชการได้มีใบขับขี่	บจก.สมุทรเขต อินตัสตรี ต.ทุ่งคอก อ.สองพี่น้อง จ.สุพรรณบุรี	ผลิตและจำหน่าย รองเท้า ๐๓๕-๔๗๓๙๐๑
๘๘	เจ้าหน้าที่ กราฟิก	ช	๑	๒๓ปีขึ้นไป	ปวส.ขึ้นไป	๑๓,๐๐๐ บ./ด	-สามารถใช้โปรแกรม CorelDRAW		
๘๙	จป.วิชาชีพ	ช/ญ	๑	๒๓ปีขึ้นไป	ป.ตรี	ตามตกลง	-ข้าราชการได้มีใบขับขี่		
๙๐	พนักงานขาย ของออนไลน์	ญ	๒	๑๘ปีขึ้นไป	ปวช.ขึ้นไป	๓๒๗ บ./ว.	-ใช้คอมพิวเตอร์ได้		
๙๑	พนักงานฝ่าย ผลิต	ช/ญ	๑๐	๑๘ปีขึ้นไป	ป.๖ขึ้นไป	๓๒๗ บ./ว.	-		
๙๒	แม่บ้าน	ญ	๑	๒๐-๓๕ ปี	ม.๓ ขึ้นไป	ตามตกลง	-	บจก.เอ็นที. เซอร์วิส เซนเตอร์ ถนนนครแก้ว ต.ท่าพี่เลี้ยง อ.เมือง จ.สุพรรณบุรี	การบริการ ทำความสะอาด ทั่วไป และ ระบุ. ๐๙๕-๗๖๑๔๐๒๐
๙๓	พนักงานล้างรถ	ช/ญ	๑๐	๑๘ปีขึ้นไป	ไม่จำกัด	ตามตกลง	-	บจก.วายุวิศ กรู๊ป ต.ท่าระหัด อ.เมือง จ.สุพรรณบุรี	ประกอบกิจการ ล้างรถยนต์ ๐๓๕-๙๖๕๒๓๖
๙๔	คนเลี้ยงไก่ (เป็นครอบครัว)	ช/ญ	๔	๒๕-๔๐ ปี	ไม่จำกัด	๙,๐๐๐ บ./ด	มีที่พักให้	หจก.จุมพฏ ฟาร์ม ๘๘ ต.เดิมบาง อ.เดิมบางนางบัว จ.สุพรรณบุรี	ฟาร์มไก่ ๐๘๙-๓๘๑๔๐๘๘
๙๕	พนักงานบัญชี	ญ	๒	๑๘-๓๐ ปี	ปวส.-ป.ตรี	๑๐,๐๐๐ บ./ด	-	ธนาคารบัญชี ต.ท่าระหัด อ.เมือง จ.สุพรรณบุรี	รับทำบัญชี ๐๘๑-๗๐๒๘๕๕๒
๙๖	เสมียน	ช/ญ	๑	๑๘ปีขึ้นไป	จบบัญชี	๓๒๕ บ./ว.	- มีประสบการณ์	บจก.เสาชิม ๒๐๑๙ ต.บางงาม อ.ศรีประจันต์ จ.สุพรรณบุรี	ผลิตผลิตภัณฑ์ คอนกรีต เพื่อใช้ในงาน ก่อสร้าง
๙๗	ช่าง/พนักงาน ซ่อมบำรุง	ช/ญ	๒	๑๘ปีขึ้นไป	จบช่าง	๓๒๕ บ./ว.	- มีประสบการณ์		
๙๘	ช่างไฟฟ้า โรงงาน	ช/ญ	๑	๑๘ปีขึ้นไป	จบช่างไฟฟ้า	๓๒๕ บ./ว.	- มีประสบการณ์		

ลำดับ	ตำแหน่งงาน	เพศ	จำนวน	อายุ	วุฒิปริญญา	ค่าจ้าง	เงื่อนไข/สวัสดิการ	สถานประกอบการ/ที่ตั้ง	ประเภทกิจการ
๙๙	จัดเรียงสินค้า/ ทำความสะอาด	ญ	๒	ไม่เกิน ๓๐ ปี	ม.๓	๑๐,๐๐๐ บ./ด	-	หจก.แสงตะวัน อัครวิเบนท์ ต.โคกคราม อ.บางปลาหมอ จ.สุพรรณ	จำหน่ายวัสดุ ครุภัณฑ์ ๐๘๖-๙๗๕๖๖๕๑
๑๐๐	พนักงานขาย การตลาด ออนไลน์	ช/ญ	๑	๒๕ ปี ขึ้นไป	ป.ตรี	ตามตกลง	- มีประสบการณ์ ๑-๒ ปี	โรงพยาบาล ศุภมิตร ต.ท่าพี่เลี้ยง อ.เมือง จ.สุพรรณบุรี	โรงพยาบาล ๐๓๕-๕๒๓๗๗๗๗

ที่มา สำนักงานจัดหางานจังหวัดสุพรรณบุรี ข้อมูล ณ เดือนกันยายน ๒๕๖๓

เลขานุการฯ สรุปรวมตำแหน่งงานว่างเดือนกันยายน ๒๕๖๓ จำนวน ๒๗๓ ตำแหน่ง
ตำแหน่งงานว่างที่มากที่สุด คือ ตำแหน่งงาน พนักงานขาย จำนวน ๕๓ คน

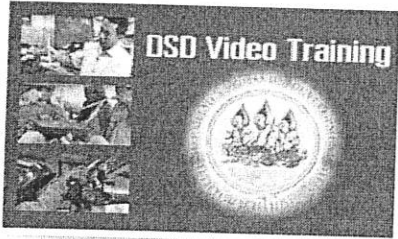
ที่ประชุมรับทราบ

๓.๔ ความคืบหน้าการดำเนินการศูนย์ข้อมูลและเครือข่ายด้านพัฒนากำลังคน

เลขานุการฯ มติที่ประชุมคณะกรรมการขับเคลื่อนแผนพัฒนากำลังคนจังหวัดสุพรรณบุรี พ.ศ. ๒๕๖๑ - ๒๕๖๑ ครั้งที่ ๑/๒๕๖๒ เมื่อวันที่ ๕ กันยายน ๒๕๖๒ ที่ประชุมเห็นชอบการจัดทำฐานข้อมูล การพัฒนากำลังคนในพื้นที่จังหวัดสุพรรณบุรี ประกอบด้วยข้อมูล แผน - ผล การพัฒนากำลังคนของแต่ละ หน่วยงาน ทะเบียนวิทยากร ข้อมูลข่าวสารกิจกรรม แบบสำรวจความต้องการของสถานประกอบการผ่านระบบ ออนไลน์ และช่องทางแสดงความคิดเห็นของผู้มาใช้บริการ

สถาบันพัฒนาฝีมือแรงงาน ๒ สุพรรณบุรี ในฐานะเลขานุการคณะกรรมการพัฒนา แรงงานและประสานงานการฝึกอาชีพจังหวัด ได้จัดทำศูนย์ข้อมูลและเครือข่ายด้านการพัฒนากำลังคนจังหวัด สุพรรณบุรี ผ่านเว็บไซต์ของสถาบันพัฒนาฝีมือแรงงาน ๒ สุพรรณบุรี <http://www.dsd.go.th/suphanburi> ซึ่งประกอบด้วยข้อมูล แผน - ผล การพัฒนากำลังคนของแต่ละหน่วยงาน ทะเบียนวิทยากร แบบสำรวจ ความต้องการของสถานประกอบการผ่านระบบออนไลน์ และช่องทางแสดงความคิดเห็นของผู้มาใช้บริการ

หน้าแรก + เกี่ยวกับหน่วยงาน : ทำเนียบผู้บริหาร ข้อมูลบริการประชาชน ระบบสารสนเทศสำหรับประชาชน ติดต่อเรา ส่งเว็บไซต์ เริ่มเกม



รายละเอียดไฮไลท์ :

ศูนย์ข้อมูลและเครือข่ายด้านพัฒนากำลังคนของจังหวัดสุพรรณบุรี ยินดีต้อนรับ

- ข้อมูลด้านการพัฒนากำลังคนในพื้นที่
- แผน - ผล การพัฒนากำลังคนจังหวัดสุพรรณบุรี
- แผนพัฒนากำลังคนจังหวัดสุพรรณบุรี พ.ศ. 2561-2565
- ทะเบียนข้อมูลรายชื่อวิทยากรและหลักสูตรฝึกอบรม
- กรอบแบบสำรวจความต้องการพัฒนาฝีมือแรงงาน
- ข้อมูลด้านการผลิตกำลังคนในพื้นที่

รายงานผลการสำรวจผู้สำเร็จการศึกษาภาคตะวันตก พ.ศ.2562-2566

คลิกลิ้งค์ เพื่อร่วมแสดงความคิดเห็นการใช้บริการศูนย์ข้อมูลและเครือข่ายด้านพัฒนากำลังคนจังหวัดสุพรรณบุรี

ที่ประชุมรับทราบ

๓.๕ ผลการดำเนินงานการขับเคลื่อนแผนพัฒนากำลังคนจังหวัดสุพรรณบุรี ประจำปีงบประมาณ พ.ศ. ๒๕๖๓

เลขานุการฯ การดำเนินงานการขับเคลื่อนแผนพัฒนากำลังคนจังหวัดสุพรรณบุรี ประจำปีงบประมาณ พ.ศ. ๒๕๖๓ ประกอบไปด้วย การพัฒนาแรงงาน การจัดทำหลักสูตรและมาตรฐานสมรรถนะ การพัฒนาระบบผลิต พัฒนากำลังคน และการสร้างเครือข่ายด้านการพัฒนากำลังคน ซึ่งมีรายละเอียดดังนี้

ตารางที่ ๑๔ สรุป แผน - ผลการดำเนินงานการขับเคลื่อนแผนพัฒนากำลังคนจังหวัดสุพรรณบุรี
ประจำปีงบประมาณ พ.ศ. ๒๕๖๓ ข้อมูล ณ วันที่ ๓๑ สิงหาคม ๒๕๖๓
กลุ่มอุตสาหกรรม อาหารและอาหารสัตว์ โลหะและโลหะประดิษฐ์ และอื่น ๆ

ประเภทอุตสาหกรรม	แผน (คน)	ผล การดำเนินงาน (คน)	ร้อยละ
๑. อาหารและอาหารสัตว์ ได้แก่ ๑) การสีข้าว ๒) ขนมอบ ๓) ผลิตน้ำตาล ๔) การฆ่าและบรรจุเนื้อสัตว์ปีกสด ๕) การผลิตผักผลไม้และอาหารบรรจุกระป๋อง ๖) การผลิตอาหารสำเร็จรูปสำหรับเลี้ยงสัตว์ ๗) การผลิตเครื่องเทศและเครื่องแกงสำเร็จรูป ๘) การผลิตเครื่องดื่มให้พลังงานและเครื่องดื่มเกลือแร่ เป็นต้น	๕๘๐	๓,๙๙๓	๖๘๘
๒. โลหะและโลหะประดิษฐ์ ได้แก่ ๑) การกลึง กัด ไส โลหะ ๒) การผลิตชิ้นส่วนและอุปกรณ์เสริมอื่น ๆ ๓) การผลิตโลหะโดยวิธีการ ตี อัด พิมพ์ ๔) การผลิตเฟอร์นิเจอร์โลหะ ๕) การผลิตโลหะประดิษฐ์ เป็นต้น	๖๒๐	๘๐	๑๓
๓. อื่น ๆ ได้แก่ ๑) การผลิตรองเท้าและสิ่งทอ ๒) การผลิตยานยนต์อื่น ๆ ๓) การซ่อมรถยนต์ จักรยานยนต์และอื่น ๆ ๔) การผลิตอุปกรณ์ไฟฟ้าและอุปกรณ์อื่น ๆ ที่เกี่ยวข้อง ๕) การผลิตผลิตภัณฑ์พลาสติก ๖) การขายปลีก ขายส่ง เป็นต้น	๘๐๐	๔,๑๗๐	๕๒๑
รวม	๒,๐๐๐	๘,๒๔๓	๔๑๒

ตารางที่ ๑๕ แผน - ผลการดำเนินงานตามแผนการพัฒนากำลังคนจังหวัดสุพรรณบุรี ประจำปีงบประมาณ พ.ศ. ๒๕๖๓
โครงการระยะสั้น : อุตสาหกรรมอาหารและอาหารสัตว์

โครงการ/กิจกรรม	กลุ่มเป้าหมาย	แผน (คน)	ผลการดำเนินงาน (คน)				ร้อยละ	แรงงานต่างด้าว
			สพ.๒ สพ.	สปก. ตาม พ.ร.บ.	หน่วยงาน อื่นๆ	รวมผล		
๑. ฝึกอบรมยกระดับ หลักสูตร ทักษะทางการบัญชี การตลาดออนไลน์ เทคนิคการสร้างฐานลูกค้า การบริการที่ประทับใจ	ตำแหน่ง พนักงานบัญชี นักการตลาด/พนักงานขาย	๔๐	๖๐	๓๖๔	-	๔๒๔	๑,๐๖๐	-
๒. ฝึกอบรมยกระดับ หลักสูตรด้านอุตสาหกรรมอาหาร เช่น การควบคุมคุณภาพอาหาร ความปลอดภัยอาหาร ระบบมาตรฐานเกี่ยวกับ อาหารการออกแบบผลิตภัณฑ์/บรรจุภัณฑ์	ตำแหน่ง หัวหน้าฝ่ายผลิต, หัวหน้าฝ่ายควบคุมคุณภาพ, นักพัฒนาผลิตภัณฑ์ ฯลฯ	๑๐๐	-	๑,๖๖๕	-	๑,๖๖๕	๑,๖๖๕	๑,๔๕๖
๓. ฝึกอบรมยกระดับการบริหารจัดการ หลักสูตร การบริหารระบบซ่อมบำรุง การบริหารจัดการ โลจิสติกส์ และห่วงโซ่อุปทาน ระบบ ๕ ส เพื่อการเพิ่มผลผลิต การจัดการคลังสินค้า	ตำแหน่ง หัวหน้าฝ่ายผลิต หัวหน้าฝ่ายควบคุมคุณภาพ วิศวกรรมการผลิต นักวิทยาศาสตร์การอาหาร ฯลฯ	๑๔๐	๑๘๐	๑,๒๑๙	-	๑,๓๙๙	๙๙๙	-
๔. ฝึกอบรมยกระดับ หลักสูตร ระบบอัตโนมัติ ในอุตสาหกรรมอาหาร การบริหารระบบซ่อมบำรุง	ตำแหน่ง ช่างกลโรงงาน ช่างยนต์ ช่างควบคุมเครื่องจักร ช่างไฟต์/ออกแบบเครื่องจักร	๑๒๐	-	๒๔๖	-	๒๔๖	๒๐๕	-
๕. ฝึกอบรมยกระดับ หลักสูตร การทำงานเป็นทีม จัดสำนึกคุณภาพ	ตำแหน่ง พนักงานฝ่ายผลิต	๑๒๐	-	๒๕๙	-	๒๕๙	๒๑๖	๔๔
๖. ฝึกอบรมยกระดับ หลักสูตร Happy Workplace และ นิสัยอุตสาหกรรม	นักศึกษาชั้นปีสุดท้าย ที่ประสงค์ทำงาน	๖๐	-	-	-	-	-	-
	รวม	๕๘๐	๒๔๐	๓,๗๕๓	-	๓,๙๙๓	๖๘๘	๑,๕๐๐

ตารางที่ ๑๖ แผน - ผลการดำเนินงานตามแผนการพัฒนากำลังคนจังหวัดสุพรรณบุรี ประจำปีงบประมาณ พ.ศ. ๒๕๖๓
โครงการระยะสั้น: อุตสาหกรรมโลหะและโลหะประดิษฐ์

โครงการ/กิจกรรม	กลุ่มเป้าหมาย	แผน (คน)	ผลการดำเนินงาน (คน)				ร้อยละ	แรงงาน ต่างดาว
			สป.๒ สป.	สปก. ตาม พ.ร.บ.	หน่วยงาน อื่นๆ	รวมผล		
๑. ฝึกอบรมยกระดับ หลักสูตร การบัญชี (บัญชีต้นทุน, บัญชีขาย,บัญชีซื้อ)	ตำแหน่ง พนักงานบัญชี	๒๐	-	-	-	-	-	
๒. ฝึกอบรมยกระดับ หลักสูตรด้านภาษา เพื่อการสื่อสาร เช่น ภาษาเขมรเพื่อการสื่อสาร ภาษาพม่า เพื่อการสื่อสาร	ตำแหน่ง หัวหน้าฝ่ายผลิต, หัวหน้าฝ่ายควบคุมคุณภาพ, หัวหน้าฝ่ายช่างซ่อม ฯลฯ	๖๐	-	-	-	-	-	
๓. ฝึกอบรมยกระดับการบริหารจัดการ หลักสูตร การบริหารจัดการโลจิสติกส์และห่วงโซ่อุปทาน ระบบ ๕ ส เพื่อการเพิ่มผลผลิต การจัดการคลังสินค้า	ตำแหน่ง หัวหน้าฝ่ายผลิต, หัวหน้าฝ่ายควบคุมคุณภาพ, หัวหน้าฝ่ายช่างซ่อม ฯลฯ	๘๐	-	-	-	-	-	
๔. ฝึกอบรมยกระดับด้านช่าง หลักสูตร การบำรุง รักษา วิทยาลัยรวม การบำรุงรักษาด้วยตนเอง	ตำแหน่ง ช่างซ่อมบำรุง ช่างเทคนิคการผลิต พนักงานฝ่ายผลิต ฯลฯ	๖๐	-	-	-	-	-	
๕. ฝึกอบรมยกระดับ หลักสูตร การทำงานเป็นทีม จัดสำนึกภารกิจองค์กร	ตำแหน่ง พนักงานฝ่ายผลิต	๒๐๐	-	-	-	-	-	
๖. ฝึกอบรมยกระดับ หลักสูตร การเชื่อมอะลูมิเนียม การใช้เครื่องเชื่อม เทคนิคการควบคุมกระบวนการเชื่อม	ตำแหน่ง ช่างซ่อมบำรุง ช่างเทคนิคการผลิต	๖๐	๕๐	-	-	๕๐	๖๗	
๗. ฝึกอบรมยกระดับ หลักสูตร การใช้เครื่องมือช่าง การควบคุมเครื่องจักร CNC	ตำแหน่ง ช่างควบคุมเครื่องจักร CNC โรงงาน ช่างควบคุมเครื่องจักร CNC	๘๐	-	๕๐	-	๕๐	๕๐	
๘. ฝึกอบรมยกระดับ หลักสูตร Happy Workplace และ นิสัยอุตสาหกรรม	นักศึกษาชั้นปีสุดท้าย ที่ประสงค์ทำงาน	๖๐	-	-	-	-	-	
	รวม	๖๒๐	๕๐	๕๐	-	๕๐	๑๓	

ตารางที่ ๑๗ แผน - ผลการดำเนินงานตามแผนการพัฒนากำลังคนจังหวัดสุพรรณบุรี ประจำปีงบประมาณ พ.ศ. ๒๕๖๓
โครงการระยะสั้น : อุตสาหกรรมการผลิตอื่น ๆ

โครงการ/กิจกรรม	กลุ่มเป้าหมาย	แผน (คน)	ผลการดำเนินงาน (คน)				ร้อยละ	แรงงาน ต่างด้าว
			สพ.๒ สพ.	สปก. ตาม พ.ร.บ.	หน่วยงาน อื่นๆ	รวมผล		
๑. ฝึกอบรมยกระดับ หลักสูตรการบัญชี (บัญชีต้นทุน, บัญชีขาย, บัญชีซื้อ)	ตำแหน่ง พนักงานบัญชี	๔๐	-	๒๓	-	๒๓	๕๘	-
๒. ฝึกอบรมยกระดับ หลักสูตรด้านช่างไฟฟ้า เช่น เทคนิคงานช่างไฟฟ้า เทคนิคทางวิศวกรรมไฟฟ้า เครื่องมือวัดอุตสาหกรรม	ตำแหน่ง ช่างเทคนิค Service ช่างเขียนแบบไฟฟ้า/ แมคคาทรอนิกส์	๑๒๐	๖๒๓	-	๗๓๑	๖๐๙	-	-
๓. ฝึกอบรมยกระดับ ช่างเชื่อมไฟฟ้าด้วยมือช่างเชื่อมแม็ก	ตำแหน่ง ช่างเชื่อมโลหะ ช่างเทคนิค Service	๖๐	-	๓๑๕	๓๑๕	๕๒๕	๑๘๖	๑๘๖
๔. ฝึกอบรมยกระดับ หลักสูตร การบำรุงรักษาระบบไฮดรอลิกส์ ช่างเชื่อมไฟฟ้าด้วยมือ	ตำแหน่ง ช่างเครื่องยนต์	๖๐	๘๒	-	๕๒	๘๘๐	-	-
๕. ฝึกอบรมยกระดับ หลักสูตร ด้านบริหารจัดการ เช่น การบริหารเวลา เทคนิคการบริหารพนักงานด้วย ๓GEN&Why ฯลฯ	ตำแหน่ง หัวหน้าฝ่าย หัวหน้าแผนก	๘๐	๒๔๐	-	๒๔๐	๒,๐๖๒	๒,๕๓๘	๙๐
๖. ฝึกอบรมยกระดับ หลักสูตร จัดการการตลาด การตลาดออนไลน์	ตำแหน่งหัวหน้าฝ่าย หัวหน้าแผนกการตลาด	๖๐	๔๐	-	๒๙๙	๓๓๙	๕๖๕	-
๗. ฝึกอบรมยกระดับ หลักสูตร การทำงานเป็นทีม จิตสำนึกองค์กร	ตำแหน่ง พนักงานฝ่ายผลิต	๓๐๐	-	๑๗๒	๑๗๒	๕๗๓	๕๒	๕๒
๘. ฝึกอบรมยกระดับ หลักสูตร Happy Workplace และ นิสัยอุตสาหกรรม	นักศึกษาชั้นปีสุดท้าย ที่ประสงค์ทำงาน	๘๐	-	-	-	-	-	-
	รวม	๘๐๐	๙๘๕	-	๓,๑๘๕	๕,๑๗๐	๕๒๑	๓๑๔

ตารางที่ ๑๘ แผน - ผล การพัฒนากำลังคนจังหวัดสุพรรณบุรี ประจำปีงบประมาณ พ.ศ. ๒๕๖๓
 โครงการระยะกลาง : การจัดทำหลักสูตรและมาตรฐานสมรรถนะ (แผน ๑ - ๓ ปี)

โครงการ	กลุ่มเป้าหมาย	แผน	ผล	สาขา/สถานประกอบการ
๑. จัดทำมาตรฐานสมรรถนะสำหรับตำแหน่งงาน กลุ่มอุตสาหกรรมอาหารและอาหารสัตว์	พนักงานสถานประกอบการ กลุ่มอุตสาหกรรมอาหารและอาหาร	๒ สาขา	-	
๒. จัดทำมาตรฐานสมรรถนะสำหรับตำแหน่งงาน กลุ่มอุตสาหกรรมโลหะและประติษฐ์	พนักงานสถานประกอบการ กลุ่มอุตสาหกรรมโลหะและโลหะประติษฐ์	๒ สาขา	-	
๓. จัดทำมาตรฐานสมรรถนะสำหรับตำแหน่งงาน กลุ่มอุตสาหกรรมการผลิตอื่น ๆ	พนักงานสถานประกอบการ กลุ่มอุตสาหกรรมอื่น ๆ	๒ สาขา	๑ สาขา	- สาขาพนักงานชิ้นแน่นเครื่องจักรกล ระดับ ๑ - บริษัท ไทย อะโกร เอ็นเนอร์ยี จำกัด (มหาชน) - ประกอบธุรกิจผลิตและจำหน่าย เอทานอลเพื่อใช้เป็นเชื้อเพลิง
๔. โครงการฝึกอบรมเพื่อพัฒนาบุคลากรด้านการ จัดทำมาตรฐานเฉพาะสำหรับอุตสาหกรรมอาหาร และอาหารสัตว์ อุตสาหกรรมโลหะและโลหะ ประติษฐ์	พนักงานตำแหน่งหัวหน้าในกลุ่ม อุตสาหกรรมอาหารและอาหารสัตว์ อุตสาหกรรมโลหะและโลหะประติษฐ์ อุตสาหกรรมการผลิตอื่น ๆ	๖๐ คน	-	

ตารางที่ ๑๙ แผน - ผล การพัฒนากำลังคนจังหวัดสุพรรณบุรี ประจำปีงบประมาณ พ.ศ. ๒๕๖๓
 โครงการระยะยาว : การพัฒนาระบบผลิต/พัฒนากำลังคน และการสร้างเครือข่ายผู้พัฒนากำลังคน (แผน ๓ - ๕ ปี)

โครงการ	กลุ่มเป้าหมาย	แผน	ผล	รายละเอียด
๑. จัดตั้งศูนย์ทดสอบฝีมือแรงงาน/ศูนย์รับรองความรู้ในหน่วยงานภาครัฐและเอกชน	๑. สถานศึกษาหน่วยงานผลิตกำลังคน ๒. สถานประกอบการทุกกลุ่มอุตสาหกรรม	๒ สาขา	-	
๒. จัดตั้งศูนย์ข้อมูลและเครือข่ายด้านพัฒนา กำลังคนของจังหวัด - โครงการสัมมนาการส่งเสริมศักยภาพแรงงานใน สถานประกอบการกิจการภายใต้พระราชบัญญัติส่งเสริม การพัฒนาฝีมือแรงงาน พ.ศ. ๒๕๕๕ และที่แก้ไข เพิ่มเติม	สถาบันประกอบการ บุคลากรจากหน่วยงานภาครัฐ ภาคเอกชน สถานประกอบการ และการเจ้าหน้าที่ สพร.๒ สพ.	๑ แห่ง ๙๐ คน	๑ แห่ง ๘๗ คน	จัดทำเว็บไซต์สถาบันพัฒนาฝีมือ แรงงาน ๒ สุพรรณบุรี จัดสัมมนาโครงการฯ ให้แก่ สถานประกอบการ จำนวน ๕๕ คน เจ้าหน้าที่จากหน่วยงานราชการ ๙ คน เจ้าหน้าที่ สพร. ๒ สพ. ๓๓ คน เมื่อวันที่ ๑๗ มกราคม ๒๕๖๓ ณ โรงแรมสองพันบุรี
๓. จัดทำข้อตกลงความร่วมมือระหว่างหน่วยงาน ภาคการศึกษา (หน่วยผลิตกำลังคน) กับ ผู้ประกอบการในการพัฒนากำลังคนที่ขาดแคลน โดยเฉพาะในอุตสาหกรรมที่กำหนดไว้	สถานประกอบการทุกกลุ่มอุตสาหกรรม	๕ แห่ง	-	

เลขานุการฯ ตามตารางที่ ๑๕ - ๑๗ สปก. ตาม พ.ร.บ. หมายถึง สถานประกอบกิจการ ที่ดำเนินงานตามพระราชบัญญัติส่งเสริมการพัฒนาฝีมือแรงงาน พ.ศ. ๒๕๔๕ และที่แก้ไขเพิ่มเติม (ฉบับที่ ๒) พ.ศ. ๒๕๕๗ ซึ่ง พ.ร.บ. ฉบับนี้กำหนดให้สถานประกอบกิจการที่มีลูกจ้าง ๑๐๐ คน ขึ้นไป มีหน้าที่ต้องพัฒนาฝีมือแรงงานให้กับลูกจ้างของตนเองไม่น้อยกว่าร้อยละ ๕๐ ของลูกจ้างเฉลี่ยทั้งปี โดยสถานประกอบกิจการ จะต้องนำหลักสูตร ค่าใช้จ่ายในการฝึกอบรม รายชื่อผู้เข้ารับการฝึกอบรมยื่นเอกสารผ่านกรมพัฒนาฝีมือแรงงานให้ความเห็นชอบหลักสูตรและค่าใช้จ่ายในการฝึกอบรม เพื่อสถานประกอบกิจการสามารถนำไปยกเว้นภาษีเงินได้เป็นจำนวนร้อยละร้อยของรายจ่ายที่ได้จ่ายไปเป็นค่าใช้จ่ายที่ใช้ในการฝึกอบรม

ดร.วราณี เวสสุนทรเทพ รองอธิการบดีฝ่ายวิทยาเขตสุพรรณบุรี มหาวิทยาลัยสวนดุสิต สถานประกอบกิจการ ที่ดำเนินการฝึกอบรมเอง สามารถดำเนินการร่วมกับหน่วยงานภาครัฐหรือหน่วยงานภายนอกอื่น ๆ ได้หรือไม่อย่างไร

เลขานุการฯ สถานประกอบกิจการ ที่ดำเนินการฝึกอบรมเอง สามารถดำเนินการร่วมกับหน่วยงานภาครัฐหรือหน่วยงานภายนอกอื่น ๆ ได้ การฝึกอบรมตามพระราชบัญญัติส่งเสริมการพัฒนาฝีมือแรงงานฯ ของสถานประกอบกิจการ กรมพัฒนาฝีมือแรงงานไม่ได้จำกัด เรื่องวิทยากรการฝึกอบรม สามารถใช้วิทยากรฝึกอบรมจากภายในหน่วยงานหรือภายนอกหน่วยงานได้

ประธาน ขอเชิญตัวแทนสถานประกอบกิจการได้แจ้งให้ที่ประชุมรับทราบถึงการบริหารจัดการและการดำเนินงาน ตาม พ.ร.บ. ส่งเสริมการพัฒนาฝีมือแรงงานฯ

นางสาวธนพร พันธวงษ์ เจ้าหน้าที่ บริษัท ไทยเอ็นเนอร์ยี่คอนเซอร์เวชั่น จำกัด บริษัทฯ ได้ดำเนินงานตาม พ.ร.บ. ส่งเสริมการพัฒนาฝีมือแรงงานฯ โดยการจัดการฝึกอบรมแบบภายใน ให้เจ้าหน้าที่ที่ได้ผ่านเกณฑ์มาตรฐานฝึกอบรมเป็นผู้ฝึกอบรมให้กับพนักงานใหม่ โดยได้ดำเนินการฝึกอบรมเป็นไปตามกฎหมายต่าง ๆ ที่เกี่ยวข้อง

ที่ประชุมรับทราบ

ระเบียบวาระที่ ๔ เรื่องเพื่อพิจารณา

๔.๑ ทบทวนแผนพัฒนากำลังคน (Rolling Plan) (ปีงบประมาณ พ.ศ. ๒๕๖๔)

เลขานุการฯ มติที่ประชุมคณะอนุกรรมการพัฒนาแรงงานและประสานงานการฝึกอาชีพ จังหวัดสุพรรณบุรี ครั้งที่ ๑/๒๕๖๓ เมื่อวันที่ ๑๖ ธันวาคม ๒๕๖๓ โดยมีนายภูสิต สมจิตต์ รองผู้ว่าราชการจังหวัดสุพรรณบุรี เป็นประธานการประชุม มอบหมายให้คณะทำงานขับเคลื่อนแผนพัฒนากำลังคนจังหวัดสุพรรณบุรี พ.ศ. ๒๕๖๑ - ๒๕๖๕ ทบทวนแผนพัฒนากำลังคนและจัดทำแผนปฏิบัติการประจำปีงบประมาณ พ.ศ. ๒๕๖๔ ให้สอดคล้องกับแผนพัฒนากำลังคนของจังหวัด

สถาบันพัฒนาฝีมือแรงงาน ๒ สุพรรณบุรี ขอเสนอปรับแผนพัฒนากำลังคนจังหวัดสุพรรณบุรี พ.ศ. ๒๕๖๑ - ๒๕๖๕ ดังนี้

๑. ปรับประเด็นยุทธศาสตร์และกลยุทธ์ที่ระบุไว้ในแผนพัฒนากำลังคนจังหวัดสุพรรณบุรี พ.ศ. ๒๕๖๑ - ๒๕๖๕ ตามแผนการดำเนินกิจกรรม/โครงการระยะสั้น ระยะกลาง และระยะยาวเป็นประเด็นการพัฒนาที่สอดคล้องกับแผนพัฒนาจังหวัดสุพรรณบุรี (พ.ศ. ๒๕๖๑ - ๒๕๖๕) (ฉบับทบทวนปี ๒๕๖๓) รายละเอียดดังนี้

กลุ่มอุตสาหกรรม	ประเด็นยุทธศาสตร์ (เดิม)	กลยุทธ์ (เดิม)	ประเด็นการพัฒนา (ใหม่)	กลยุทธ์ (ใหม่)
แผนการดำเนินกิจกรรม/โครงการระยะสั้น				
อุตสาหกรรมอาหารและอาหารสัตว์ (เอกสารแผนพัฒนากำลังคนฯ หน้า ๑)	ประเด็นยุทธศาสตร์ที่ ๑. การเพิ่มขีดความสามารถด้านเกษตรเชื่อมโยงสู่เกษตรอุตสาหกรรมและพาณิชย์กรรมเพื่อการบริโภคและการส่งออก	การเพิ่มผลผลิตพัฒนาคุณภาพและลดต้นทุนการผลิตสินค้าสินค้าอาหารปลอดภัยเพื่อการแข่งขันทางการค้าและการส่งออก	ประเด็นการพัฒนาที่ ๔. การยกระดับคุณภาพชีวิตของประชาชน	-เพิ่มโอกาสให้ประชาชนทุกช่วงวัยมีทักษะความรู้และความสามารถเพิ่มขึ้นได้เข้าถึงแหล่งพัฒนาความรู้และทักษะในการประกอบอาชีพ -ส่งเสริมสถาบันครอบครัวสถาบันการศึกษาและสถาบันศาสนา ชุมชนสื่อมวลชนและภาคเอกชนให้มีความเข้มแข็งและมีส่วนร่วมในการพัฒนา
อุตสาหกรรมโลหะและโลหะประดิษฐ์ (เอกสารแผนพัฒนากำลังคนฯ หน้า ๒ - ๓)	ประเด็นยุทธศาสตร์ที่ ๓. การยกระดับคุณภาพชีวิตและความปลอดภัยในชีวิตและทรัพย์สิน	การพัฒนาคุณภาพชีวิต: สุขภาพอนามัย การมีงานทำและมีรายได้ และชีวิตครอบครัวอบอุ่น	ประเด็นการพัฒนาที่ ๔. การยกระดับคุณภาพชีวิตของประชาชน	-เพิ่มโอกาสให้ประชาชนทุกช่วงวัยมีทักษะความรู้และความสามารถเพิ่มขึ้นได้เข้าถึงแหล่งพัฒนาความรู้และทักษะในการประกอบอาชีพ -ส่งเสริมสถาบันครอบครัวสถาบันการศึกษาและสถาบันศาสนา ชุมชนสื่อมวลชนและภาคเอกชนให้มีความเข้มแข็งและมีส่วนร่วมในการพัฒนา

กลุ่มอุตสาหกรรม	ประเด็นยุทธศาสตร์ (เดิม)	กลยุทธ์ (เดิม)	ประเด็นการพัฒนา (ใหม่)	กลยุทธ์ (ใหม่)
แผนการดำเนินกิจกรรม/โครงการระยะสั้น				
อุตสาหกรรมการผลิตอื่น ๆ (เอกสารแผนพัฒนา กำลังคนฯ หน้า ๔ - ๕)	ประเด็นยุทธศาสตร์ที่ ๓. การยกระดับคุณภาพชีวิต และความปลอดภัยในชีวิตและทรัพย์สิน	การพัฒนาคูณภาพชีวิต : สุขภาพอนามัย การมีงานทำและมีรายได้ และชีวิตครอบครัวอบอุ่น	ประเด็นการพัฒนาที่ ๔. การยกระดับคุณภาพชีวิตของประชาชน	-เพิ่มโอกาสให้ประชาชนทุกช่วงวัยมีทักษะความรู้ และความสามารถเพิ่มขึ้นได้เข้าถึงแหล่งพัฒนาความรู้และทักษะในการประกอบอาชีพ -ส่งเสริมสถาบันครอบครัว สถาบันการศึกษาและสถานศาสนา ชุมชนสื่อมวลชนและภาคเอกชนให้มีความเข้มแข็งและมีส่วนรวมในการพัฒนา
แผนการดำเนินกิจกรรม/โครงการระยะกลาง การจัดทำหลักสูตรและมาตรฐานสมรรถนะ (เอกสารแผนพัฒนา กำลังคนฯ หน้า ๖)	ประเด็นยุทธศาสตร์ที่ ๓. การยกระดับคุณภาพชีวิต และความปลอดภัยในชีวิตและทรัพย์สิน	การพัฒนาคูณภาพชีวิต : สุขภาพอนามัย การมีงานทำและมีรายได้ และชีวิตครอบครัวอบอุ่น	ประเด็นการพัฒนาที่ ๔. การยกระดับคุณภาพชีวิตของประชาชน	-เพิ่มโอกาสให้ประชาชนทุกช่วงวัยมีทักษะความรู้ และความสามารถเพิ่มขึ้นได้เข้าถึงแหล่งพัฒนาความรู้และทักษะในการประกอบอาชีพ -ส่งเสริมสถาบันครอบครัว สถาบันการศึกษาและสถานศาสนา ชุมชนสื่อมวลชนและภาคเอกชนให้มีความเข้มแข็งและมีส่วนรวมในการพัฒนา
แผนการดำเนินกิจกรรม/โครงการระยะยาว การพัฒนาระบบผลิต/พัฒนา กำลังคนและการสร้างเครือข่ายด้านการพัฒนา กำลังคน (แผน ๓ - ๕ ปี) (เอกสารแผนพัฒนา กำลังคนฯ หน้า ๗)	ประเด็นยุทธศาสตร์ที่ ๓. การยกระดับคุณภาพชีวิต และความปลอดภัยในชีวิตและทรัพย์สิน ประเด็นยุทธศาสตร์ที่ ๕. การนำการเปลี่ยนแปลงด้านการบริหารและบริการเพื่อประโยชน์ของประชาชน	๑. การพัฒนาคูณภาพชีวิต : สุขภาพอนามัย การมีงานทำและมีรายได้ และชีวิตครอบครัวอบอุ่น ๒. ส่งเสริมการทำงานร่วมกันระหว่างภาคราชการและเอกชน	ประเด็นการพัฒนาที่ ๔. การยกระดับคุณภาพชีวิตของประชาชน	-เพิ่มโอกาสให้ประชาชนทุกช่วงวัยมีทักษะความรู้ และความสามารถเพิ่มขึ้นได้เข้าถึงแหล่งพัฒนาความรู้และทักษะในการประกอบอาชีพ -ส่งเสริมสถาบันครอบครัว สถาบันการศึกษาและสถานศาสนา ชุมชนสื่อมวลชนและภาคเอกชนให้มีความเข้มแข็งและมีส่วนรวมในการพัฒนา

นายสมจิตต์ ศรีสมพันธ์ ผู้อำนวยการวิทยาลัยเทคนิคสุพรรณบุรี แผนพัฒนากำลังคน จังหวัดสุพรรณบุรี ขอให้มีความสอดคล้องกับผลการสำรวจความต้องการพัฒนาฝีมือแรงงาน ตามตารางที่ ๑๖ ที่มีความต้องการฯ จำนวน ๒,๑๖๖ คน และขอให้เพิ่มแหล่งที่มาของข้อมูลการผลิตกำลังคนในพื้นที่จังหวัดสุพรรณบุรี ซึ่งอาจจะมีหน่วยงานภาคการศึกษาอื่น ๆ ในระดับ ปวช. เพิ่มเติม เช่น โรงเรียนสวนแตงวิทยา จังหวัดสุพรรณบุรี

เลขานุการฯ ข้อมูลสถานศึกษาที่ทำการสำรวจการผลิตกำลังคน จำนวน ๑๔ แห่ง ประกอบด้วย ๑. วิทยาลัยเกษตรและเทคโนโลยีสุพรรณบุรี ๒. วิทยาลัยอาชีวศึกษาสุพรรณบุรี ๓. วิทยาลัยเทคโนโลยีสหวิทย บริหารธุรกิจ ๔. วิทยาลัยนาฏศิลป์สุพรรณบุรี จังหวัดสุพรรณบุรี ๕. วิทยาลัยการสาธารณสุขสิรินธร จังหวัดสุพรรณบุรี ๖. วิทยาลัยเทคนิคสุพรรณบุรี ๗. วิทยาลัยพยาบาลบรมราชชนนี สุพรรณบุรี ๘. วิทยาลัยการอาชีพสองพี่น้อง ๙. มหาวิทยาลัยเกษตรศาสตร์วิทยาเขตสุพรรณบุรี ๑๐. วิทยาลัยการอาชีพอุทอง ๑๑. มหาวิทยาลัยเทคโนโลยีราชมงคลสุวรรณภูมิ ๑๒. วิทยาลัยช่างศิลป์สุพรรณบุรี วิทยาเขตสุพรรณบุรี ๑๓. วิทยาลัยสารพัดช่างบรรหาร - แจ่มใส จังหวัดสุพรรณบุรี และ ๑๔. มหาวิทยาลัยการกีฬาแห่งชาติ วิทยาเขตสุพรรณบุรี ซึ่งการสำรวจไม่มีในส่วนของโรงเรียนสวนแตงวิทยา จังหวัดสุพรรณบุรี ฝ่ายเลขานุการฯ จะได้ทบทวนและเพิ่มเติมต่อไป

๒. ขอปรับเพิ่มสถานประกอบกิจการเป็นหน่วยงานดำเนินการในทุกกิจกรรม ตามแผนดำเนินกิจกรรม/โครงการระยะสั้น ทั้งนี้การพัฒนากำลังแรงงานในสถานประกอบกิจการจังหวัดสุพรรณบุรี หน่วยงานภาครัฐเพียงฝ่ายเดียวไม่สามารถดำเนินการพัฒนากำลังแรงงานได้อย่างทั่วถึง จึงต้องอาศัยความร่วมมือจากภาคเอกชนดำเนินการภายใต้พระราชบัญญัติส่งเสริมการพัฒนาฝีมือแรงงาน พ.ศ. ๒๕๔๕ และที่แก้ไขเพิ่มเติม (ฉบับที่ ๒) พ.ศ. ๒๕๕๗ โดยมีมาตรการจูงใจให้ผู้ประกอบกิจการได้รับการยกเว้นภาษีเงินได้เป็นจำนวนร้อยละร้อยละของรายจ่ายที่จ่ายไปเป็นค่าใช้จ่ายในการฝึกอบรม รวมทั้งสิทธิประโยชน์อื่น ๆ ที่เกี่ยวข้อง

๓. ขอปรับเพิ่มแหล่งงบประมาณภาคเอกชน ในทุกกิจกรรมตามแผนดำเนินกิจกรรม/โครงการระยะสั้น เนื่องจากกิจกรรมการพัฒนาที่กำหนดไว้สามารถดำเนินการภายใต้พระราชบัญญัติส่งเสริมการพัฒนาฝีมือแรงงาน พ.ศ. ๒๕๔๕ และที่แก้ไขเพิ่มเติม (ฉบับที่ ๒) พ.ศ. ๒๕๕๗ ได้โดยใช้งบประมาณของภาคเอกชนได้

นายสมจิตต์ ศรีสมพันธ์ ผู้อำนวยการวิทยาลัยเทคนิคสุพรรณบุรี ขอให้มีความเชื่อมโยงระหว่างนักศึกษาที่กำลังจบการศึกษา สามารถเข้าสู่การทดสอบมาตรฐานฝีมือแรงงานแห่งชาติ และการได้รับหนังสือรับรองความรู้ความสามารถ เพื่อเตรียมความพร้อมเข้าสู่สถานประกอบกิจการ เพราะสถานประกอบกิจการบางแห่งต้องการลูกจ้างที่มีหนังสือรับรองความรู้ความสามารถ ในสาขาตามกฎหมายที่กำหนดไว้

เลขานุการฯ สถาบันพัฒนาฝีมือแรงงาน ๒ สุพรรณบุรี มีเป้าหมายที่จะต้องดำเนินการภายใต้กิจกรรมทดสอบมาตรฐานฝีมือแรงงานแห่งชาติ และกิจกรรมรับรองความรู้ความสามารถ ตามที่กรมพัฒนาฝีมือแรงงานจัดสรรงบประมาณให้ในแต่ละปี ซึ่งตามประกาศกระทรวงแรงงาน ได้กำหนดให้ สาขาอาชีพช่างไฟฟ้าอิเล็กทรอนิกส์และคอมพิวเตอร์ สาขาช่างไฟฟ้าภายในอาคาร เป็นสาขาอาชีพที่อาจเป็นอันตรายต่อสาธารณะซึ่งต้องดำเนินการโดยผู้ได้รับหนังสือรับรองความรู้ความสามารถ ประกาศ ณ วันที่ ๑๓ ตุลาคม พ.ศ. ๒๕๕๘ และมีผลบังคับใช้เมื่อวันที่ ๒๖ ตุลาคม ๒๕๕๙ ดังนั้นนักศึกษาที่กำลังจะจบการศึกษาในสาขาช่างไฟฟ้าภายในอาคารหรือสาขาอื่นที่เกี่ยวข้อง สามารถสมัครเข้ารับการทดสอบมาตรฐานฝีมือแรงงานแห่งชาติ สาขาช่างไฟฟ้าภายในอาคาร ที่สถาบันฯ หรือ ศูนย์ทดสอบมาตรฐานฝีมือแรงงาน ซึ่งกรมพัฒนาฝีมือแรงงาน ได้มีการส่งเสริมให้หน่วยงานภายนอกสามารถจัดตั้งเป็นศูนย์ทดสอบมาตรฐานฝีมือแรงงาน และศูนย์ประเมินความรู้ความสามารถ นอกเหนือจากหน่วยงานของกรมฯ เกณฑ์การประเมิน ซึ่งกำหนดให้ผู้ผ่านการประเมินจะต้องมีคะแนนการประเมิน ตั้งแต่ ๘๕ คะแนนขึ้นไป

โดยแบ่งเกณฑ์การประเมินดังนี้ ๑. ผ่านการทดสอบมาตรฐานฝีมือแรงงานแห่งชาติ ๕๐ คะแนน ๒. มีประสบการณ์การทำงาน คุณวุฒิทางการศึกษา ประสบการณ์การทำงาน การอบรม สัมมนา ๒๕ คะแนน ๓. คุณลักษณะส่วนบุคคล (การสัมภาษณ์) ๒๕ คะแนน

นายวินิจ เสาบุญ พาณิชยจังหวัดสุพรรณบุรี การกำหนดเป้าหมายแผนการพัฒนากำลังคนจังหวัดสุพรรณบุรี ปี พ.ศ. ๒๕๖๑ - ๒๕๖๕ ในแต่ละปี สถานประกอบกิจการได้มีส่วนร่วมในการกำหนดแผนหรือเป้าหมายด้วยหรือไม่อย่างไร

เลขานุการฯ แผนการพัฒนากำลังคนจังหวัดสุพรรณบุรี ปี พ.ศ. ๒๕๖๑ - ๒๕๖๕ เป็นแผนที่จัดทำขึ้น เมื่อ พ.ศ. ๒๕๖๐ โดยคณะทำงานฯ ร่วมกับ สถานประกอบกิจการ ในบางโครงการหรือกิจกรรม ผลการดำเนินงานไม่ตรงตามแผนหรือเป้าหมายที่กำหนดไว้ ซึ่งอาจจะมากกว่าเป้าหมายที่กำหนด เนื่องจากสถานประกอบกิจการดำเนินการภายใต้พระราชบัญญัติส่งเสริมการพัฒนาฝีมือแรงงาน พ.ศ. ๒๕๔๕ เมื่อจัดฝึกอบรมเสร็จเรียบร้อยแล้ว สถานประกอบกิจการจะจัดทำหลักสูตร ค่าตอบแทนค่าใช้จ่ายในการฝึกอบรม ยื่นเอกสารผ่านระบบ e-Service มาให้หน่วยงานของกรมพัฒนาฝีมือแรงงานตรวจสอบและรับรองค่าใช้จ่าย หากเป็นรูปแบบการฝึกอบรม Inhouse Training ค่าใช้จ่ายในการฝึกอบรมต้องผ่านการรับรองจากกรมพัฒนาฝีมือแรงงานก่อนถึงจะสามารถใช้สิทธิยกเว้นภาษีร้อยละร้อย การได้รับการยกเว้นภาษีร้อยละร้อย หมายถึง ร้อยแรกจะเป็นค่าใช้จ่ายในการดำเนินงานปกติของสถานประกอบกิจการ ส่วนร้อยละสอง คือ สามารถหักเป็นรายจ่ายเพิ่มขึ้นได้อีกร้อยละเปอร์เซ็นต์ จากกำไรสุทธิก่อนเสียภาษีเงินได้นิติบุคคลของสถานประกอบกิจการ แต่หากเป็นรูปแบบการฝึกอบรม Public Training คือการส่งลูกจ้างเข้ารับการฝึกอบรมกับหน่วยงานอื่น ๆ และมีค่าใช้จ่ายในการลงทะเบียน สามารถนำค่าใช้จ่ายเพื่อลดหย่อนกับสำนักงานสรรพากรได้โดยตรง

นางสาวอัญชลี เรืองพงษ์ ผู้แทนแรงงานจังหวัดสุพรรณบุรี กรณีลูกจ้างสถานประกอบกิจการ เข้ารับการฝึกอบรมหลักสูตรเจ้าหน้าที่ความปลอดภัยในการทำงานวิชาชีพ สามารถนำค่าใช้จ่ายมาลดหย่อนได้หรือไม่อย่างไร

เลขานุการฯ ตามพระราชบัญญัติส่งเสริมการพัฒนาฝีมือแรงงาน พ.ศ. ๒๕๔๕ ในส่วนของหลักสูตรการฝึกอบรม กำหนดให้เป็นหลักสูตรที่ได้เพิ่มทักษะ ความรู้ ความสามารถและทัศนคติที่ดีต่อการทำงาน ในแต่ละสาขาอาชีพที่ลูกจ้างปฏิบัติงานให้สูงขึ้น ซึ่งการฝึกอบรมฝีมือแรงงาน มี ๓ ประเภทด้วยกันคือ ๑. การฝึกเตรียมเข้าทำงาน หมายถึง การฝึกอบรมฝีมือแรงงานก่อนเข้าทำงาน เพื่อให้สามารถทำงานได้ตามมาตรฐานฝีมือแรงงาน รวมถึงการฝึกอบรมให้กับ นิสิต นักเรียน นักศึกษา ตามระบบสหกิจศึกษา ระบบทวิภาคี ๒. การฝึกยกระดับฝีมือแรงงาน หมายถึง การที่ผู้ประกอบการซึ่งเป็นนายจ้างจัดให้ลูกจ้างได้ฝึกอบรมฝีมือแรงงานเพิ่มเติม ในสาขาอาชีพ ที่ลูกจ้างปฏิบัติงานอยู่ตามปกติ เพื่อให้ลูกจ้างได้มีความรู้ความสามารถและทักษะในสาขาอาชีพนั้นสูงขึ้น ระยะเวลาในการฝึก จำนวน ๖ ชั่วโมง ขึ้นไป และ ๓. การฝึกเปลี่ยนสาขาอาชีพ หมายถึง การที่ผู้ประกอบการซึ่งเป็นนายจ้างจัดให้ลูกจ้างได้ฝึกอบรมฝีมือแรงงานเพิ่มเติมในสาขาอาชีพอื่นที่ลูกจ้างมิได้ปฏิบัติงานอยู่ตามปกติ เพื่อให้ลูกจ้างได้มีความรู้ความสามารถที่จะทำงานในสาขาอาชีพอื่นนั้นได้ด้วย ระยะเวลาในการฝึก จำนวน ๑๘ ชั่วโมง ขึ้นไป สำหรับกรณีหลักสูตรเจ้าหน้าที่ความปลอดภัยในการทำงาน หากผู้ที่เข้ารับการฝึกอบรมไม่ได้อยู่ในตำแหน่งเจ้าหน้าที่ความปลอดภัยในการทำงาน จะไม่สามารถยื่นรับรองหลักสูตรการฝึกยกระดับฝีมือแรงงานได้ แต่จะสามารถเข้าประเภทการฝึกเปลี่ยนสาขาอาชีพได้หากหลักสูตรมีระยะเวลาการฝึกอบรม ๑๘ ชั่วโมงขึ้นไป กรณีการฝึกอบรมหลักสูตรเจ้าหน้าที่ความปลอดภัยในการทำงาน ระดับหัวหน้างาน หลักสูตรนี้จะไม่สามารถยื่นรับรองหลักสูตรกับ

กรมพัฒนาฝีมือแรงงานได้ เนื่องจากเป็นหลักสูตรที่มีหน่วยงานอื่นกำหนดให้ต้องดำเนินการฝึกอยู่แล้วหรือบังคับอยู่แล้ว และไม่ได้เป็นการส่งเสริมการพัฒนาฝีมือแรงงาน แต่หากเจ้าหน้าที่ความปลอดภัยในการทำงาน ระดับหัวหน้างาน ที่ขึ้นทะเบียนต่อกรมสวัสดิการและคุ้มครองแรงงาน สถานประกอบกิจการวิเคราะห์แล้วว่าขาดทักษะ ในด้านใดสามารถเขียนหลักสูตรฝึกอบรม กำหนดหัวข้อวิชา ระยะเวลาการฝึก ไม่น้อยกว่า จำนวน ๖ ชั่วโมง ให้เจ้าหน้าที่ความปลอดภัยในการทำงาน ระดับหัวหน้างาน ฝึกอบรม จะสามารถยื่นรับรองหลักสูตรกับกรมพัฒนาฝีมือแรงงานได้

นายสมจิตต์ ศรีสมพันธ์ ผู้อำนวยการวิทยาลัยเทคนิคสุพรรณบุรี สถานประกอบกิจการ ที่ดำเนินงานตามพระราชบัญญัติส่งเสริมการพัฒนาฝีมือแรงงาน พ.ศ. ๒๕๕๕ ได้ใช้สิทธิในการดำเนินการมากนักน้อย เพียงใด มีปัญหาหรืออุปสรรคในการดำเนินงานหรือไม่อย่างไร

ประธาน ขอเชิญสถานประกอบกิจการ หรือ สถานศึกษา หรือ หน่วยงานต่าง ๆ ร่วมแสดงความคิดเห็น ในการพัฒนากำลังคนจังหวัดสุพรรณบุรี

นายสมบัติ เสี่ยงหลวง ผู้แทนประธานสภาอุตสาหกรรมจังหวัดสุพรรณบุรี ขอเสนอให้เพิ่มหลักสูตรการฝึกอบรมการขับรถยนต์ การขับรถบรรทุก เพราะปัจจุบันผู้ที่ขับขี่บางคนอาจจะยังไม่เคยได้รับการฝึกอบรม หรือยังไม่มีความรู้เกี่ยวกับการขับขี่ การฝึกอบรมจะช่วยพัฒนาทักษะ ความรู้และความเข้าใจ ในการขับรถอย่างปลอดภัย มารยาทในการขับรถต่อผู้ใช้ทางร่วมกัน รวมถึงช่วยลดการเกิดอุบัติเหตุ และหากผู้ว่างงานได้ผ่านการฝึกอบรมการขับรถยนต์ สามารถไปสมัครงานในสถานประกอบกิจการต่าง ๆ โดยเป็นที่ยอมรับและสร้างความเชื่อมั่นให้กับสถานประกอบกิจการนั้น ๆ ได้

นายวิฑูร นิติวัดน์ชาญชัย กรรมการผู้จัดการบริษัท เพียวฟู้ดส์ จำกัด ขอสอบถาม การฝึกเตรียมเข้าทำงาน กับ สหกิจศึกษา สามารถใช้สิทธิการลดหย่อน ได้หรือไม่อย่างไร

เลขาธิการ การฝึกเตรียมเข้าทำงาน จุดประสงค์หลักคือ ฝึกให้กับบุคคลทั่วไปก่อนที่จะรับเข้าทำงาน ระยะเวลาการฝึกไม่น้อยกว่า ๓๐ ชั่วโมง ระหว่างฝึกสามารถนำค่าใช้จ่ายไปลดหย่อนภาษีได้ ในส่วนของการรับนักเรียน นิสิต นักศึกษา หรือบุคคลที่ทางราชการส่งมาฝึก หรือกรณีสหกิจศึกษา ถือว่าเป็นกรณีเดียวกันกับการฝึกเตรียมเข้าทำงาน เพราะเป็นการฝึกให้นักศึกษา ในระดับอุดมศึกษา ระดับปริญญาตรี ซึ่งต่างจากระบบทวิภาคี ตรงที่เป็นนักเรียน นักศึกษา ระดับ ปวช. และ ปวส. แต่สามารถใช้สิทธิประโยชน์ได้เช่นเดียวกัน โดยที่ต้องดำเนินการตามที่กฎหมายกำหนด

นายระชา ศิลปชัย ผู้อำนวยการกลุ่มงานรับรองและประเมินความรู้ความสามารถ ขอแจ้ง ข้อมูลเรื่องการรับรองความรู้ความสามารถเพิ่มเติม เนื่องจากในปัจจุบันพระราชบัญญัติส่งเสริมการพัฒนาฝีมือแรงงาน (ฉบับที่ ๒) พ.ศ. ๒๕๕๗ ประกาศให้สาขาช่างไฟฟ้าภายในอาคาร เป็นสาขาอาชีพแรกที่ต้องใช้ผู้มีความรู้ความสามารถที่ได้รับหนังสือรับรองความรู้ความสามารถเท่านั้น เป็นการดำเนินงานของภาครัฐเพื่อต้องการลดความเสียหายจากการทำงานที่ไม่ได้มาตรฐาน หรือขาดความชำนาญในการทำงานอย่างแท้จริง ส่งผลกระทบต่อชีวิตและทรัพย์สิน รวมถึงอาจเกิดความเสียหายต่อสาธารณะ กรมพัฒนาฝีมือแรงงาน จึงนำเสนอคณะกรรมการส่งเสริมการพัฒนาฝีมือแรงงาน พิจารณาสาขาอาชีพอื่นเพิ่มเติม ที่อาจมีผลกระทบต่อประชาชนและสาธารณะในวงกว้าง เพื่อให้ประชาชนในฐานะ ผู้รับบริการมีความปลอดภัยในชีวิตและทรัพย์สินมากขึ้น ซึ่งสาขาช่างเครื่องปรับอากาศภายในบ้านและการพาณิชย์ ขนาดเล็ก และสาขาช่างเชื่อม อยู่ระหว่างการพิจารณาประกาศให้เป็นสาขาอาชีพที่อาจเป็นอันตรายต่อสาธารณะ หากมีการประกาศเพิ่มใน ๒ สาขาดังกล่าว ผู้ประกอบอาชีพช่างเครื่องปรับอากาศภายในบ้านและการพาณิชย์ขนาดเล็ก และสาขาช่างเชื่อม ได้แก่ สาขาช่างเชื่อมอาร์กโลหะด้วยมือ สาขาช่างเชื่อมแม็ก และสาขาช่างเชื่อมทิก จึงต้องเตรียม

ความพร้อมก่อนเข้ารับการประเมินความรู้ความสามารถ โดยผู้เข้ารับการประเมินจะต้องมีคะแนนการประเมิน ตั้งแต่ ๘๕ คะแนนขึ้นไป โดยแบ่งเกณฑ์การประเมินดังนี้ ๑. ผ่านการทดสอบมาตรฐานฝีมือแรงงานแห่งชาติ ๕๐ คะแนน ๒. มีประสบการณ์การทำงาน คุณวุฒิทางการศึกษา ประสบการณ์การทำงาน การอบรม สัมมนา ๒๕ คะแนน ซึ่งถ้าผู้สำเร็จการศึกษาระดับ ปวส. หรือ ระดับ ปวช. และฝึกอบรมในสาขาที่ประเมิน ตั้งแต่ ๓๐ ชั่วโมง ขึ้นไป โดยจบการศึกษาในสาขาตรงหรือสาขาที่เกี่ยวข้องกับการประเมินที่มีการเรียนในวิชาที่เกี่ยวข้องกับการประเมินไม่น้อยกว่า ๖ หน่วยกิต ก็จะได้คะแนน ๒๕ คะแนน และ ๓. คุณลักษณะส่วนบุคคล ๒๕ คะแนน ในส่วนของคุณสมบัติของผู้เข้ารับการทดสอบ โดยผู้เข้ารับการทดสอบต้องมีคุณสมบัติอย่างใดอย่างหนึ่ง ดังต่อไปนี้ ๑. เป็นผู้มีความรู้เฉพาะตามที่คณะกรรมการประกาศกำหนดในแต่ละสาขาอาชีพ และ ๒. เป็นผู้ที่กำลังศึกษาอยู่ในระดับประกาศนียบัตรวิชาชีพ ชั้นปีสุดท้ายในสาขาที่เกี่ยวข้องกับ สาขาอาชีพที่จะเข้ารับการทดสอบ ซึ่งสถาบันพัฒนาฝีมือแรงงาน ๒ สุพรรณบุรี ได้ดำเนินการเข้าร่วมแนะแนว ชี้แจงรายละเอียดแนวทาง การเข้ารับการทดสอบฯ และการประเมินความรู้ความสามารถ ให้แก่ โรงเรียนเทคนิคสุพรรณบุรี มีนักเรียน นักศึกษา ที่สนใจสมัครอยู่บ้างแต่ไม่มากนัก ส่วนใหญ่เป็นแรงงานในสถานประกอบการหรือบุคคลทั่วไป จึงขอประชาสัมพันธ์เพิ่มเติมสำหรับหน่วยงานต่าง ๆ หรือสถานศึกษา ที่มีความสนใจสามารถสมัครเข้ารับการทดสอบฯ หรือเข้ารับการประเมินความรู้ความสามารถ ได้ที่สถาบันพัฒนาฝีมือแรงงาน ๒ สุพรรณบุรี และในส่วนของผู้ที่มีใบประกอบวิชาชีพวิศวกรรมควบคุม หรือใบ ก.ว. ทางด้านไฟฟ้า ไม่จำเป็นต้องมีหนังสือรับรองความรู้ความสามารถ ซึ่งเป็นใบประกอบวิชาชีพควบคุมอยู่แล้ว

ดร.วีระพงษ์ ปัญญาธนาคุณ ผู้แทนผู้อำนวยการโครงการจัดตั้งวิทยาเขตสุพรรณบุรี มหาวิทยาลัยเกษตรศาสตร์ มหาวิทยาลัยฯ มีความประสงค์ ยินดีที่จะให้ความร่วมมือ หรือประสานงานฝึกอบรมหลักสูตรต่าง ๆ ให้แก่ แรงงานในสถานประกอบการ แรงงานต่าง ๆ ในพื้นที่จังหวัดสุพรรณบุรี

มติที่ประชุม เห็นชอบการปรับแผนพัฒนากำลังคนจังหวัดสุพรรณบุรี พ.ศ. ๒๕๖๑ - ๒๕๖๕

๔.๒ (ร่าง) แผนปฏิบัติการ การขับเคลื่อนแผนพัฒนากำลังคนจังหวัดสุพรรณบุรี ประจำปีงบประมาณ พ.ศ. ๒๕๖๔

เลขานุการฯ สถาบันพัฒนาฝีมือแรงงาน ๒ สุพรรณบุรี ในฐานะเลขานุการ คณะอนุกรรมการพัฒนาแรงงานและประสานงานการฝึกอาชีพจังหวัดสุพรรณบุรี ได้มีหนังสือจังหวัดสุพรรณบุรี ที่ สพ ๐๔๑๓/ว ๑๖๘๐๗ ลงวันที่ ๒๘ สิงหาคม ๒๕๖๓ ขอให้คณะอนุกรรมการพัฒนาแรงงานและประสานงานการฝึกอาชีพจังหวัดและคณะทำงานขับเคลื่อนแผนพัฒนากำลังคนจัดส่งแผนปฏิบัติการประจำปีงบประมาณ พ.ศ. ๒๕๖๔ ที่สอดคล้องกับแผนพัฒนากำลังคนจังหวัดสุพรรณบุรีให้ฝ่ายเลขานุการ ซึ่งฝ่ายเลขานุการได้รวบรวมข้อมูลที่เกี่ยวข้องและได้จัดทำร่างแผนปฏิบัติการการขับเคลื่อนแผนพัฒนากำลังคนจังหวัดสุพรรณบุรี ประจำปีงบประมาณ พ.ศ. ๒๕๖๔ ดังนี้

๔.๒ (ร่าง) แผนปฏิบัติการ การขับเคลื่อนแผนพัฒนากำลังคนจังหวัดสุพรรณบุรี ประจำปีงบประมาณ พ.ศ. ๒๕๖๔

ลำดับ ที่	โครงการ/กิจกรรม	กลุ่มเป้าหมาย แรงงานใหม่/ แรงงานในสถาน ประกอบการ	เป้าหมาย (คน) ตามกลุ่มอุตสาหกรรม				งบปกติของหน่วยงาน/ งบจังหวัด, งบกลุ่มจังหวัด	หน่วยงาน ที่รับผิดชอบ
			อาหารและ อาหารสัตว์	โลหะและ โลหะ ประดิษฐ์	อื่น ๆ	รวม (๓ กลุ่ม)		
๑.	โครงการยกระดับผลิตภาพและพัฒนา กำลังคนเพื่อสร้างความสามารถในการ แข่งขันภาคอุตสาหกรรม - ฝึกอบรมระดับฝีมือแรงงาน	แรงงานในสถาน ประกอบการ	๑๖๐	๒๐	๑๘๐	๓๖๐	งบหน่วยงาน สพร. ๒ สพ.	
๒.	โครงการพัฒนาบุคลากรรองรับ อุตสาหกรรมโลจิสติกส์	แรงงานในสถาน ประกอบการ	๒๐	๒๐	๔๐	๘๐	งบหน่วยงาน สพร. ๒ สพ.	
๓.	ผลิต พัฒนา/ขับเคลื่อนความร่วมมือ เครือข่าย และส่งเสริมการพัฒนาฝีมือ แรงงาน - กิจกรรม ส่งเสริมและสนับสนุนให้ สถานประกอบการดำเนินการพัฒนา ฝีมือแรงงาน	แรงงานในสถาน ประกอบการ	๒,๐๐๐	๔๐	๓,๐๖๐	๔,๑๐๐	-สพร. ๒ สพ. -สถานประกอบ กิจการ	

ลำดับ ที่	โครงการ/กิจกรรม	กลุ่มเป้าหมาย แรงงานใหม่/ แรงงานในสถาน ประกอบกิจการ	เป้าหมาย (คน) ตามกลุ่มอุตสาหกรรม				งบปกติของหน่วยงาน/ งบจังหวัด, งบกลุ่มจังหวัด	หน่วยงาน ที่รับผิดชอบ
			อาหารและ อาหารสัตว์	โทษและ โทษ ประติษฐาน	อื่น ๆ	รวม (๓ กลุ่ม)		
๔.	โครงการ ยกกระดับเพื่อเพิ่มศักยภาพฝีมือ และสมรรถนะแรงงาน - ฝึกเตรียมเข้าทำงาน - ฝึกยกระดับฝีมือแรงงาน	แรงงานใหม่	-	-	๔๐	๔๐	งบหน่วยงาน	สพร. ๒ สพ.
		แรงงานในสถาน ประกอบกิจการ	๑๐๐	-	๒๒๐	๓๒๐	งบหน่วยงาน	สพร. ๒ สพ.
๕.	โครงการ ยกกระดับแรงงานไทยให้ได้ มาตรฐานฝีมือแรงงานเพื่อรองรับการ แข่งขัน - กิจกรรม พัฒนาศักยภาพแรงงานเพื่อ รองรับการจ่ายค่าจ้างตามมาตรฐานฝีมือ - กิจกรรม ทดสอบมาตรฐานฝีมือ แรงงานแห่งชาติ	แรงงานในสถาน ประกอบกิจการ	๒๐	-	๑๐๐	๑๒๐	งบหน่วยงาน	สพร. ๒ สพ.
		แรงงานใหม่/ แรงงานในสถาน ประกอบกิจการ	๒๐๐	๒๐	๔๖๐	๑,๑๘๐	งบหน่วยงาน	สพร. ๒ สพ.
รวมทั้งสิ้น			๒,๕๐๐	๑๐๐	๕,๖๐๐	๗,๒๐๐		

มติที่ประชุม เห็นชอบ (ร่าง) แผนปฏิบัติการ การขับเคลื่อนแผนพัฒนากำลังคนจังหวัดสุพรรณบุรี ประจำปีงบประมาณ พ.ศ. ๒๕๖๔

ระเบียบวาระที่ ๕ เรื่องอื่นๆ (ถ้ามี)

กระทรวงแรงงานจัดงาน JOB EXPO THAILAND ๒๐๒๐ ในวันที่ ๒๖ – ๒๘ กันยายน ๒๕๖๓ ณ ศูนย์นิทรรศการและการประชุมไบเทค บางนา ภายในงานแบ่งเป็นโซนนิทรรศการพระบิดาแห่งมาตรฐานการช่างไทย โซนหน่วยงานภาครัฐ โซนรัฐวิสาหกิจ โซนภาคเอกชน โซนเวที และโซนนิทรรศการ การสาธิต และแนะแนวอาชีพ โดยมีการรวบรวมตำแหน่งงานว่างที่ทุกหน่วยงานต้องการรับสมัครเพื่อนำไปจับคู่กับผู้ที่มาสมัครงานในตำแหน่งต่าง ๆ ที่สอดคล้องกับทักษะและประสบการณ์การทำงาน ซึ่งจะมีตำแหน่งงานว่างจากทุกภาคส่วน ทั้งจากภาครัฐ, รัฐวิสาหกิจ และภาคเอกชน จะนำไปรวบรวมไว้ในเว็บไซต์ www.ไทยมีงานทำ.com ซึ่งเป็นแพลตฟอร์มที่ได้รับการพัฒนาและร่วมมือกันระหว่างรัฐและเอกชน เพื่อเป็นที่รวบรวมข้อมูลการจ้างงานและหลักสูตรฝึกอบรมและจะนำไปสู่การจับคู่ตำแหน่งงานได้ดีขึ้น ผู้ที่ต้องการหางานทำได้เข้าไปดูตำแหน่งงานว่างได้จากเว็บไซต์ รวมถึงเข้าไปลงทะเบียนเป็นสมาชิก โดยการหาตำแหน่งงานว่างสามารถหาข้อมูลตำแหน่งงานล่าสุดที่เปิดรับสมัคร จากประเภทงาน, ตำแหน่งงาน และจากพื้นที่



ที่ประชุมรับทราบ

เลิกประชุมเวลา ๑๕.๐๐ น.

ลงชื่อ


(นางสาวพิชชาวลัย ชาญรุณ)

ผู้จดยางานการประชุม

นักวิชาการพัฒนาฝีมือแรงงานชำนาญการ

ลงชื่อ


(นางสาวอุไรวรรณ หันตรา)

ผู้ตรวจรายงานการประชุม

นักวิชาการพัฒนาฝีมือแรงงานชำนาญการ รักษาการในตำแหน่ง

ผู้อำนวยการกลุ่มงานแผนงานและประเมินผล