

ระบบประกันคุณภาพ การทดสอบมาตรฐานฝีมือแรงงานแห่งชาติ

กองพัฒนามาตรฐานและทดสอบฝีมือแรงงาน



กระบวนการทดสอบมาตรฐานฝีมือแรงงานแห่งชาติ

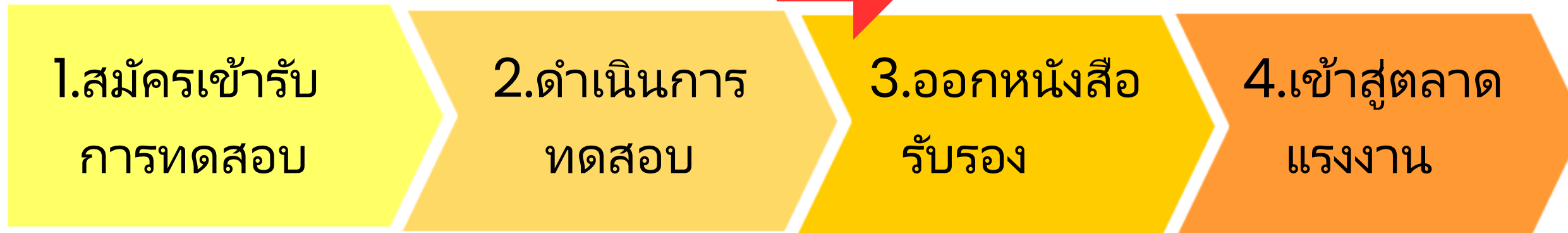
การศึกษา/
การฝึกอบรม

ประสบการณ์



ตลาดแรงงาน
และอัตราค่าจ้าง
ตามมาตรฐานฝีมือ

แรงงานฝีมือไปต่างประเทศ



- พระราชบัญญัติส่งเสริมการพัฒนาฝีมือ แรงงาน พ.ศ. **2545** และที่แก้ไขเพิ่มเติม

Quality control



- ระบบประกันคุณภาพการทดสอบมาตรฐานฝีมือแรงงานแห่งชาติ ภายใต้ข้อกำหนด **ISO/IEC 17024: 2012**





ระบบประกันคุณภาพการทดสอบมาตรฐานฝีมือแรงงาน คืออะไร?

กระบวนการทดสอบมาตรฐานฝีมือแรงงานแห่งชาติโดยหน่วยงานในสังกัดกรมพัฒนาฝีมือแรงงานหรือศูนย์ทดสอบมาตรฐานฝีมือแรงงานที่ดำเนินการเป็นไปตามมาตรฐานสากล ISO/IEC 17024:2012 ดำเนินการตามนโยบาย แนวทางการทดสอบมาตรฐานฝีมือแรงงานแห่งชาติ ให้เกิดประสิทธิผลสอดคล้องกับมาตรฐานฝีมือแรงงานแห่งชาติและมาตรฐานสากล รวมทั้งกฎระเบียบและกฎหมายที่เกี่ยวข้อง



ปฏิบัติตามคู่มือวิธีทดสอบ



ปฏิบัติตามกฎหมาย
และระเบียบที่เกี่ยวข้อง



ปฏิบัติตามข้อกำหนด
ของระบบประกันคุณภาพ



เป็นไปตามนโยบาย

นโยบายคุณภาพของกรมพัฒนาฝีมือแรงงาน

“กรมพัฒนาฝีมือแรงงานมุ่งมั่นกำหนด พัฒนา และทดสอบมาตรฐานฝีมือแรงงานให้เป็นไปตามมาตรฐานสากล โดยบุคลากรที่มีความรู้ความสามารถ ยึดมั่นในจรรยาบรรณ ดำเนินการด้วยความโปร่งใส เป็นกลาง และเป็นธรรม”

กระบวนการทดสอบมาตรฐานฝีมือ แรงงานแห่งชาติที่เชื่อมโยงกับ ระบบประกันคุณภาพ



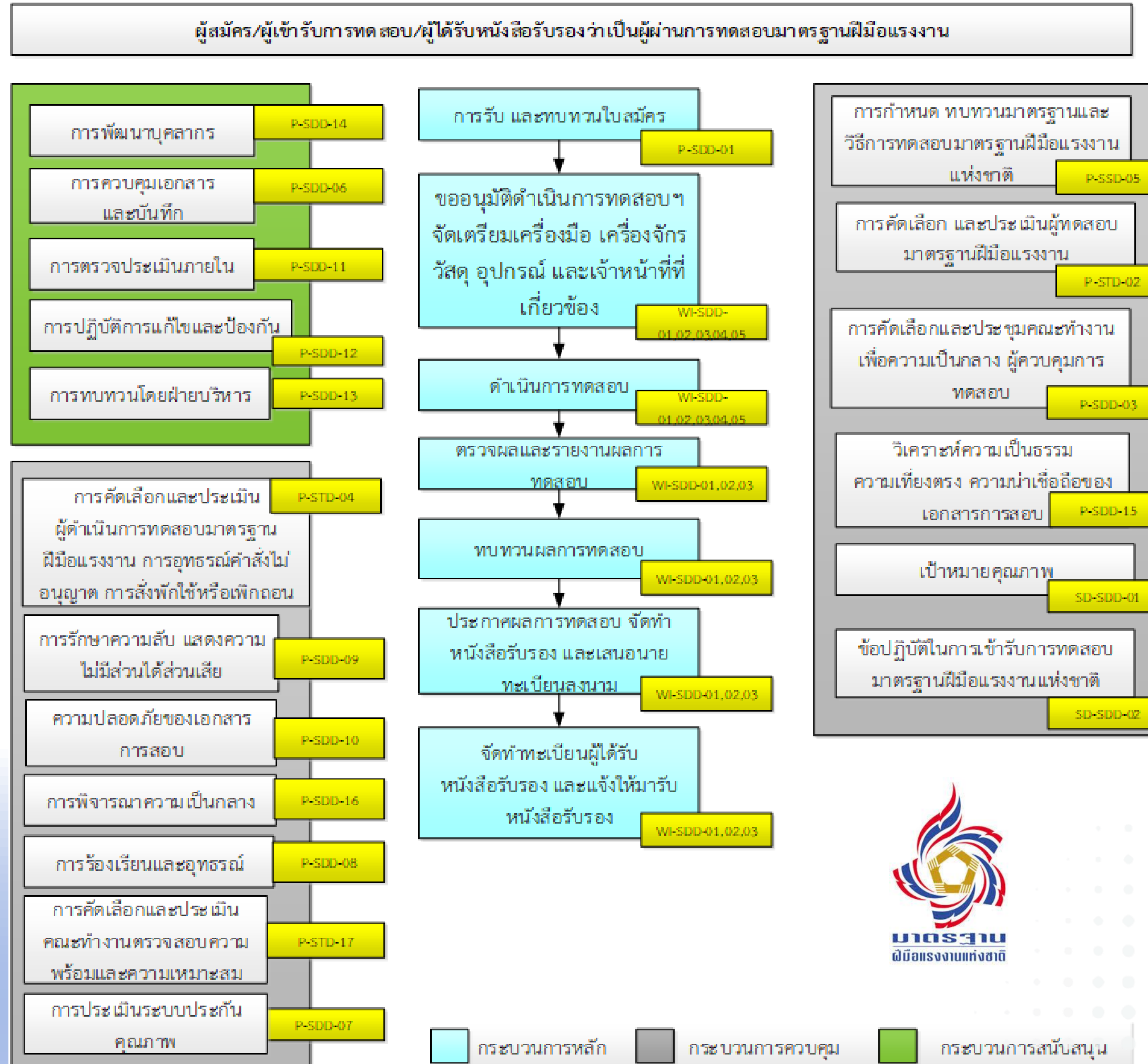
กระบวนการหลัก



กระบวนการควบคุม



กระบวนการสนับสนุน



Road map การดำเนินการระบบประกันคุณภาพการทดสอบมาตรฐานฝีมือแรงงานแห่งชาติ



Internal Audit

พ.ศ. 2561-2567

อบรมเจ้าหน้าที่ตรวจประเมินภายใน ทั้งสิ้น **259** คน

ตรวจประกัน คุณภาพทั้งสิ้น **82** ครั้ง



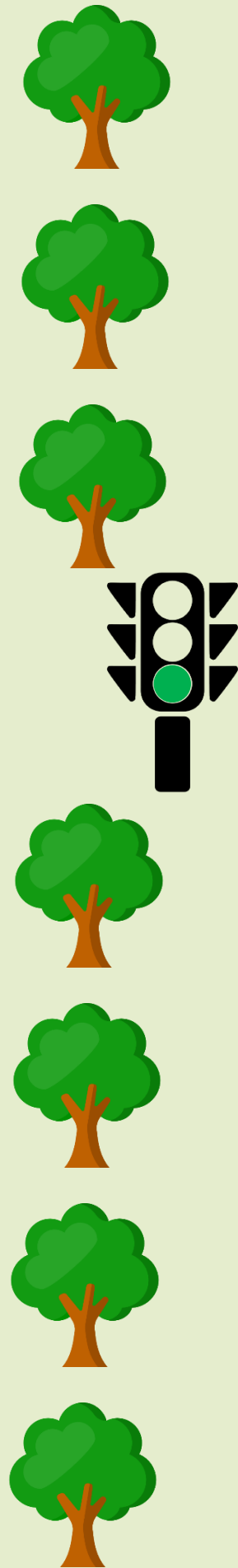
ระบบการทดสอบมาตรฐานฝีมือแรงงาน ด้วยวิธีการทางอิเล็กทรอนิกส์

- ระบบสารสนเทศสำหรับการทดสอบฯ ภาครัฐและภาคความสามารถ
- ใช้งานผ่าน Web Application
- สะดวกและทันสมัย
- บริหารจัดการการทดสอบฯ ได้อย่างมีประสิทธิภาพ





E – Testing System



2564

15,066
คน



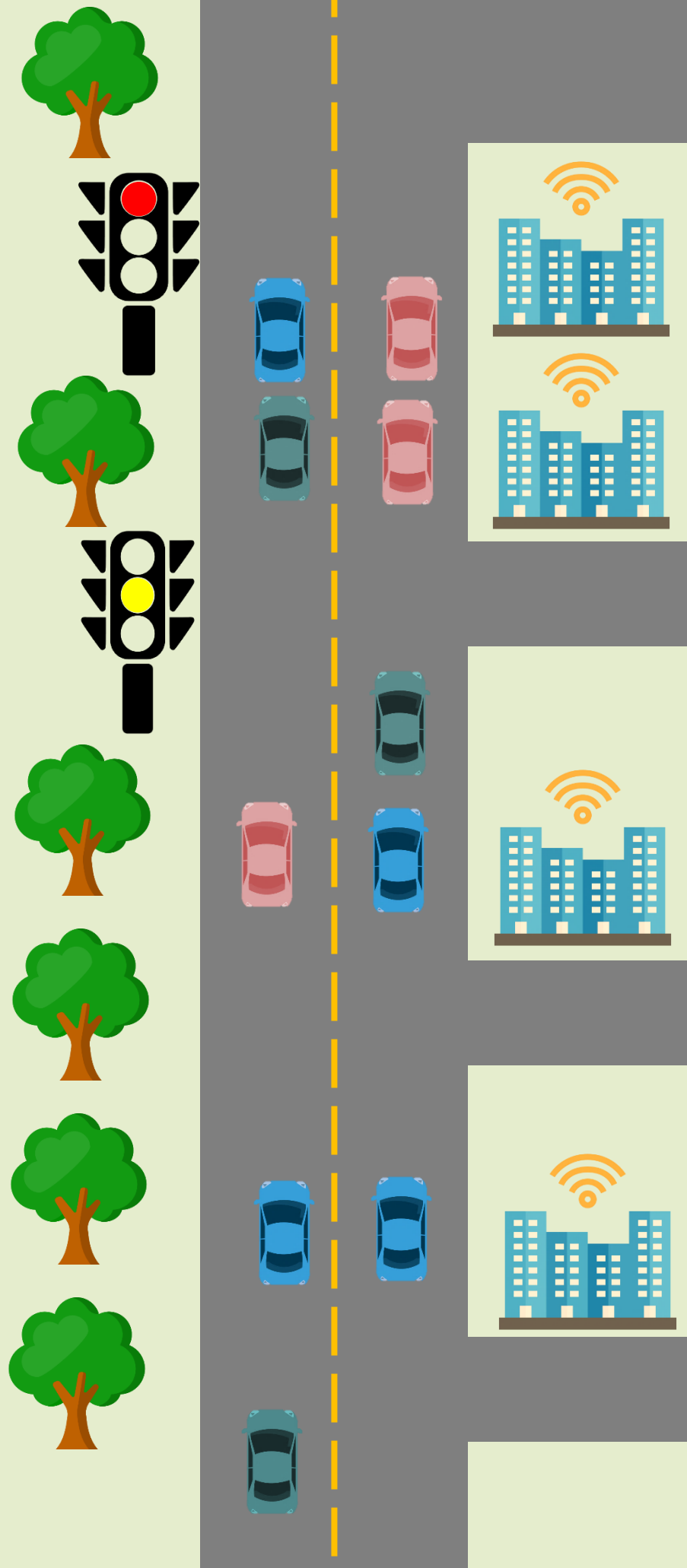
- เริ่มใช้ระบบฯ ภาคความรู้
- พัฒนาระบบฯ ภาคความสามารถ

2563

กรมพัฒนาฝีมือแรงงาน ดำเนินการ พัฒนาระบบการทดสอบฝีมือแรงงาน ด้วยวิธีการทางอิเล็กทรอนิกส์ ภาคความรู้



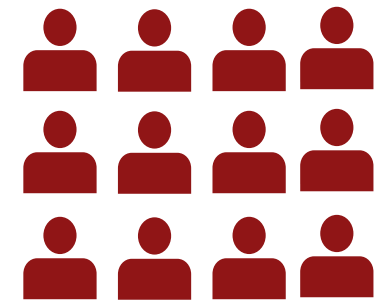
E – Testing System



2566

- ทดสอบผ่านระบบฯ ภาคความรู้
- เริ่มใช้ระบบฯ ภาคความสามารถ

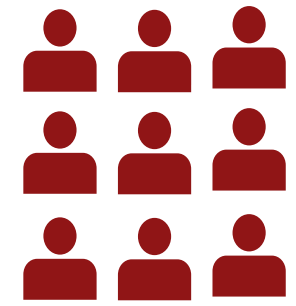
42,376
คน



2565

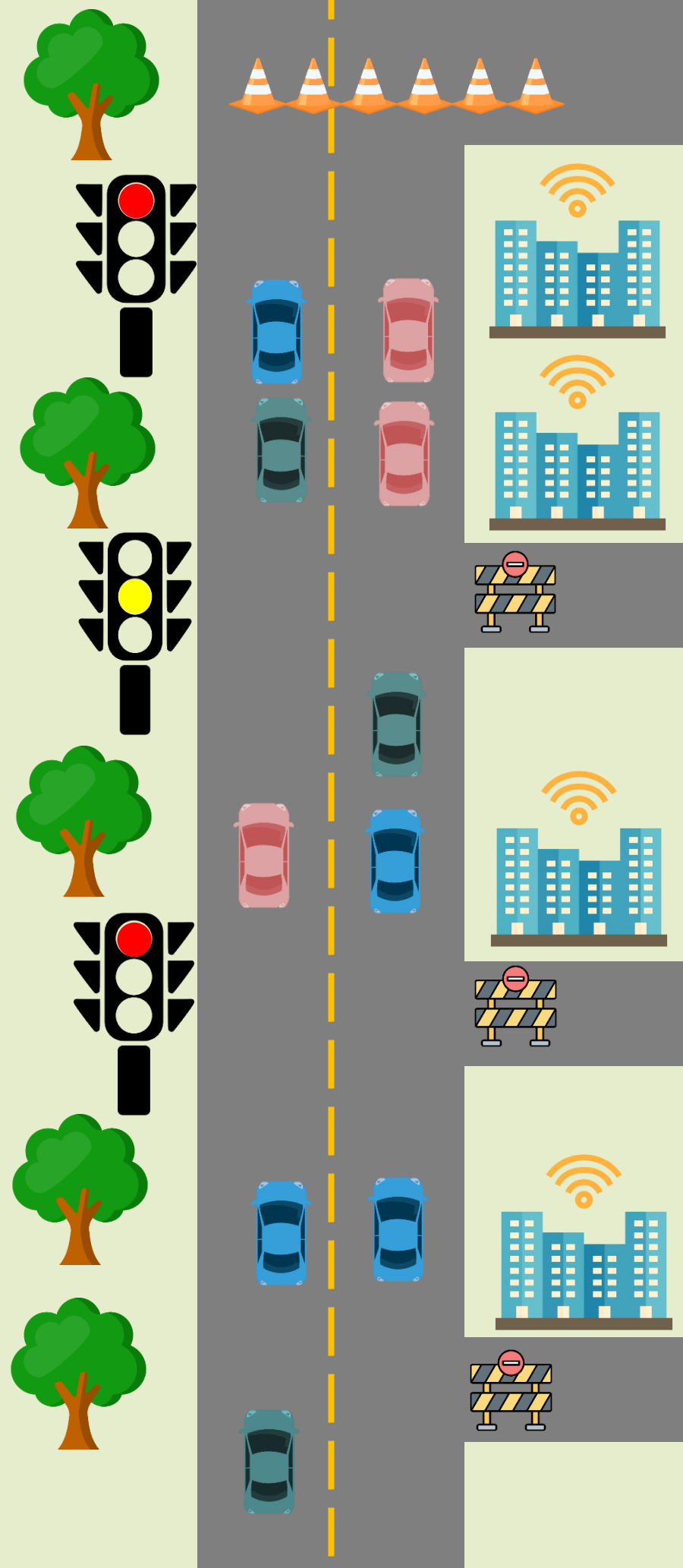
ทดสอบผ่านระบบฯ ภาคความรู้

32,306
คน

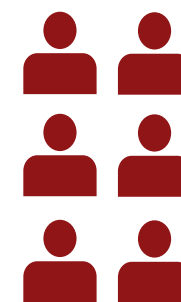




E – Testing System



24,479
คน



2567 (ณ 31 ก.ค. 67)

ทดสอบผ่านระบบฯ ภาคความรู้

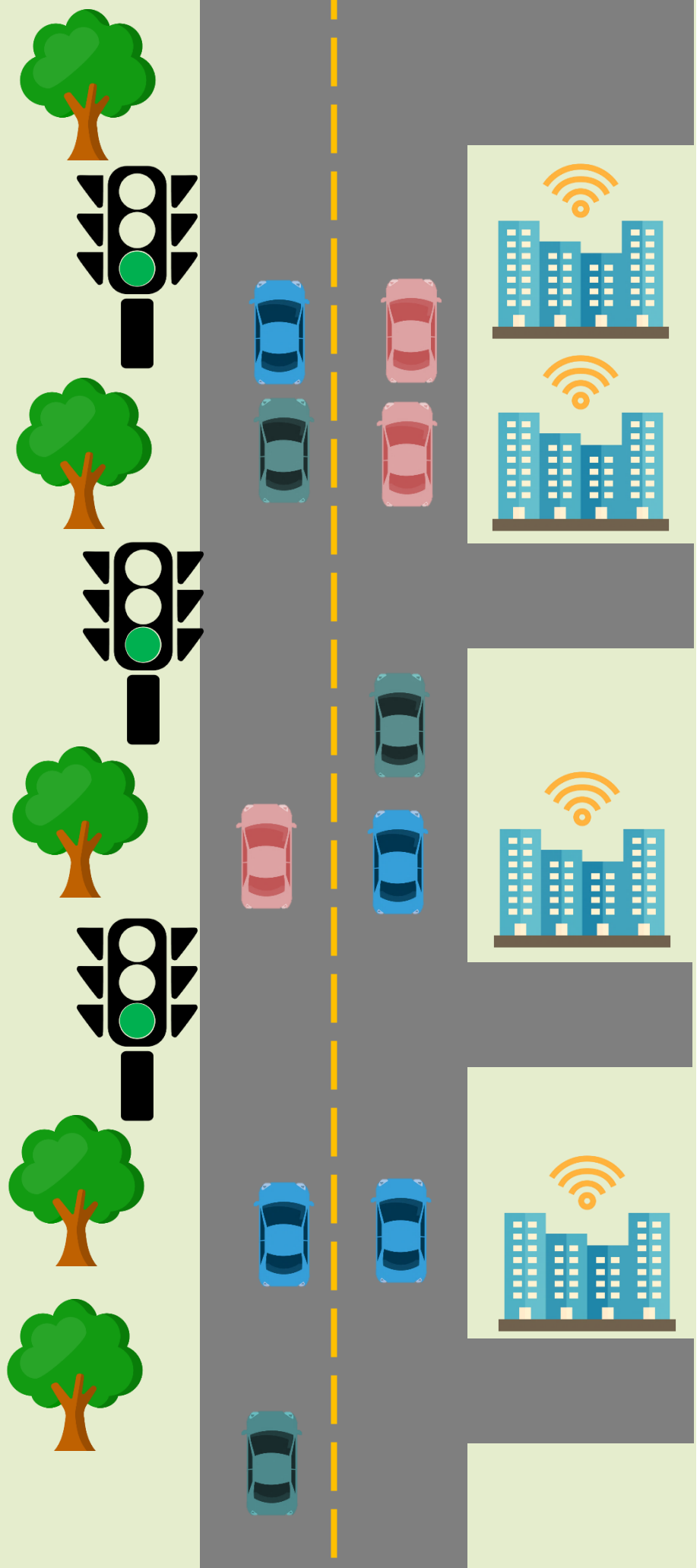
ตั้งแต่ 1 สิงหาคม 2567

ปิดปรับปรุงระบบฯ

NEW



E – Testing System



“สาขาอาชีพ
จาก 7
เป็น 23 สาขา
อาชีพ”

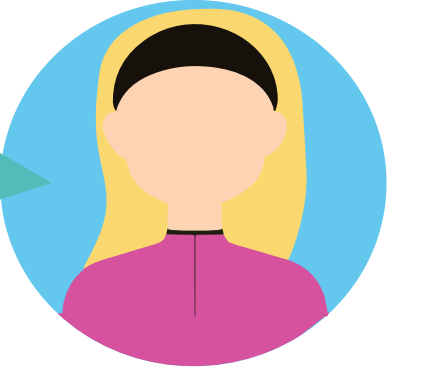


“รองรับ
การเข้าใช้งาน
ที่เพิ่มขึ้น”



“ยืนยันตัวตน
ทางดิจิทัล”

“ป้องกันการ
ส่งผลสอบ
ก่อนทำครบ”



ระบบ E-Testing

ไปต่อ หรือ พอแค่นี้?

ระบบสารสนเทศสำหรับบริหารจัดการ ศูนย์ทดสอบมาตรฐานฝีมือแรงงาน

- บริหารจัดการตามระบบประกันคุณภาพการทดสอบฯ
- ยกระดับบทบาทหน้าที่ Smart Regulator
- รองรับการเป็น Data-Driven Organization
- ใช้งานผ่าน Web Application สะดวกและทันสมัย



New Project

โครงการพัฒนาระบบสารสนเทศ
สำหรับบริหารจัดการ
ศูนย์ทดสอบมาตรฐานฝีมือแรงงาน



ปีงบประมาณ
พ.ศ. 2568



งบประมาณ
4,752,500 บาท

A large circular graphic with a teal border and a red center. The year '2025' is written in large, white, 3D-style numbers in the center. The background of the circle has a brushstroke effect.

2025

ลักษณะของโครงการ



พัฒนาระบบสารสนเทศสำหรับบริหารจัดการศูนย์ทดสอบฯ ให้มีมาตรฐานตามระบบประกันคุณภาพการทดสอบมาตรฐานฝีมือแรงงาน โดยระบบจะเชื่อมโยงข้อมูลทั้งหน่วยงานภายในและภายนอก เพื่อเพิ่มประสิทธิภาพในการดำเนินงาน การกำกับดูแลการรวบรวมข้อมูลและวิเคราะห์ข้อมูลสำคัญ

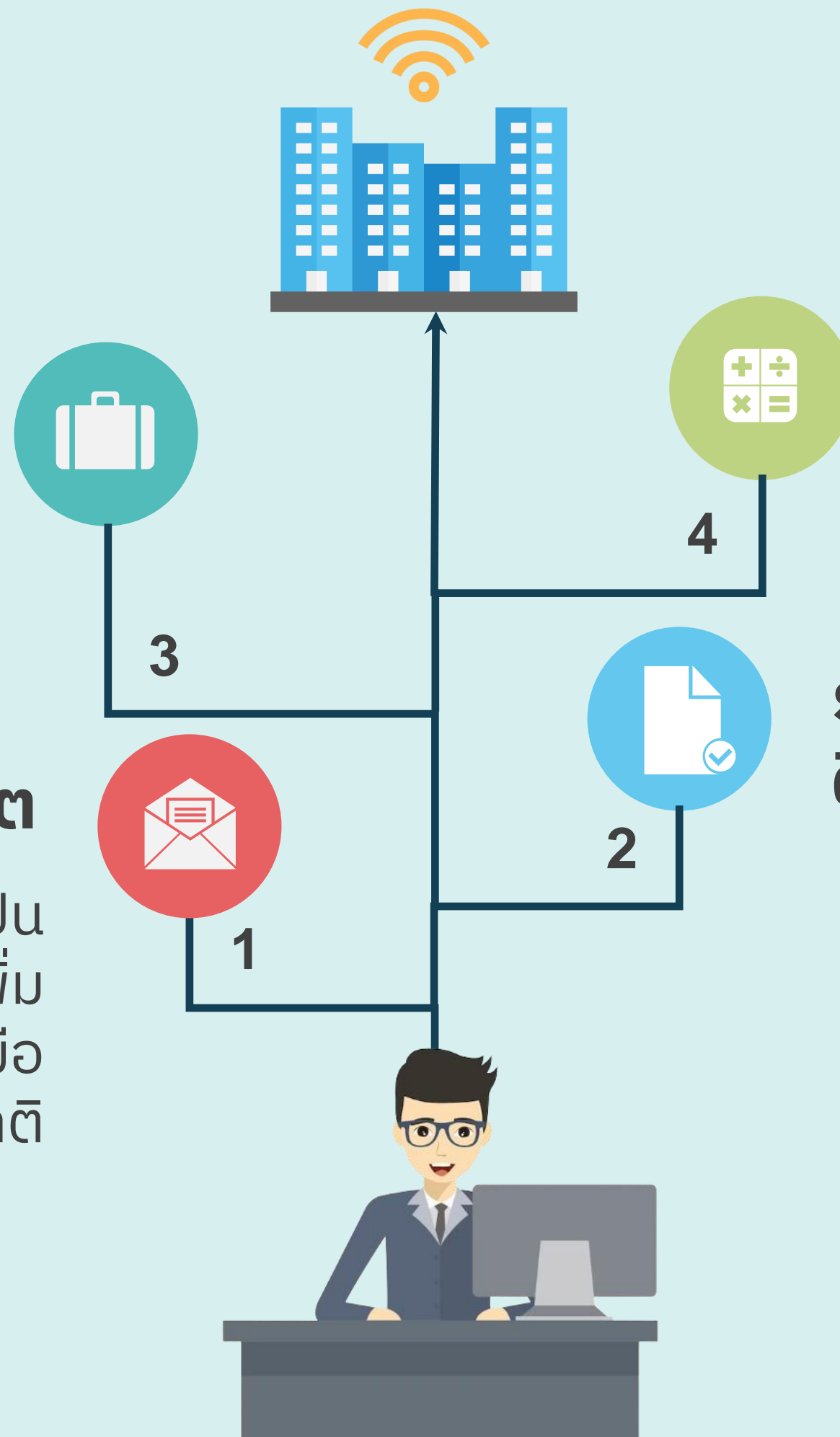
ONLINE SYSTEM

ระบบประกันคุณภาพ การทดสอบฯ

สำหรับบริการจัดการเอกสาร
ประกันคุณภาพการทดสอบฯ
ภายใต้ ISO/IEC 17024

ระบบการยื่นคำขออนุญาต

สำหรับให้บริการการขออนุญาตเป็น
ศูนย์ทดสอบ การขออนุญาตเพิ่ม
สาขา หรือระดับมาตรฐานฝีมือ
แรงงานแห่งชาติ



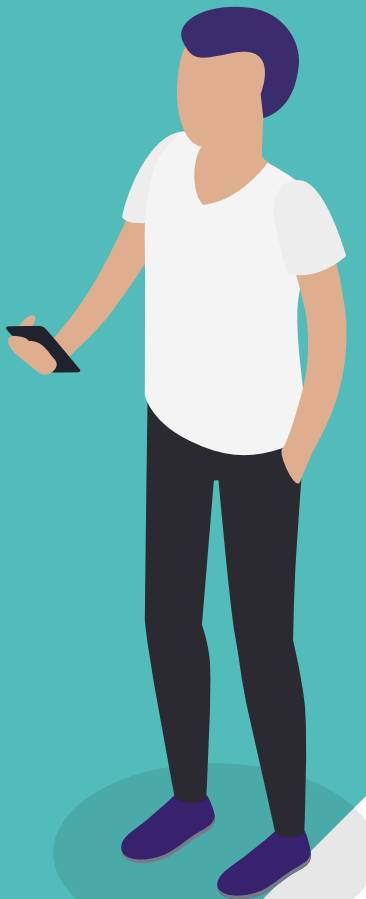
ระบบรายงานผล

สำหรับรายงานผลข้อมูลต่าง ๆ
เกี่ยวกับมาตรฐานฝีมือแรงงาน
แห่งชาติ เช่น สาขามาตรฐานฯ
ค่าทดสอบ ผู้ทดสอบ ศูนย์
ทดสอบ และผลการดำเนินงาน

ระบบรับรองมาตรฐาน ฝีมือแรงงาน

สำหรับบริการจัดการเกี่ยวกับ
การทดสอบมาตรฐานฝีมือ
แรงงานแห่งชาติ และการออก
หนังสือรับรองฯ

การให้บริการ	ผู้รับบริการ	ผลลัพธ์
<ul style="list-style-type: none"> ระบบการยื่นคำขออนุญาต 	 <p>ผู้ประสงค์จะขออนุญาตจัดตั้งศูนย์ทดสอบฯ</p>	<p>ใบอนุญาตศูนย์ทดสอบฯ</p>
<ul style="list-style-type: none"> ระบบรับรองมาตรฐานฯ 	 <p>ผู้ประสงค์เข้ารับ การทดสอบศูนย์ทดสอบฯ</p>	<p>หนังสือรับรองว่าเป็นผู้ผ่านการทดสอบฯ</p>
<ul style="list-style-type: none"> ระบบประกันคุณภาพการทดสอบฯ 	 <p>ผู้ปฏิบัติงานของกรมและศูนย์ทดสอบฯ ทั่วประเทศ</p>	<p>การจัดการเอกสารตามระบบประกันคุณภาพการทดสอบฯ</p>
<ul style="list-style-type: none"> ระบบรายงานผล 	 <p>ผู้บริหาร ผู้ปฏิบัติงานของกรมและศูนย์ทดสอบฯ ทั่วประเทศ</p>	<p>รายงานผลการดำเนินงานของศูนย์ทดสอบ</p>



คำถาม

ในบริบทการพัฒนากำลังคนของไทยในปัจจุบัน
กรมพัฒนาฝีมือแรงงานควรวางกลยุทธ์การดำเนินงาน
ด้าน**ระบบการทดสอบมาตรฐานฝีมือแรงงาน**อย่างไร
“ทำอย่างไรให้ลูกค้านึกถึงเราเป็นคนแรก”

THANK YOU