

# ด่วนที่สุด

ที่ รง ๐๔๐๑/ ๕๐๙๕

รองอธิบดี ๒
เลขที่ ๗๖๑
วันที่ 31 ส.ค. 2559
เวลา

รองอธิบดี ๓
เลขที่ 1256
วันที่ 31 ส.ค. 2559
เวลา 15.50

อธิบดี
เลขที่ 6538
วันที่ 31 ส.ค. 2559
เวลา

เรียน อธิบดี

ตามหนังสือ กงยยุทธศาสตร์และแผนงาน ด่วนที่สุด ที่ รง ๐๒๐๖/ว ๑๘ ลงวันที่ ๒๙ สิงหาคม ๒๕๕๙ แจ้งเรื่อง ชักซ้อมแนวปฏิบัติการให้ความช่วยเหลือแรงงานที่ประสบภัยธรรมชาติ และเตือนร้อนด้านอาชีพ โดยศูนย์ช่วยเหลือผู้ประสบภัยธรรมชาติ กระทรวงแรงงาน และจังหวัด หากเกิดเหตุภัยธรรมชาติ ที่ส่งผลกระทบต่อแรงงานในพื้นที่ ขอให้รายงานผลต่อศูนย์ช่วยเหลือผู้ประสบภัยธรรมชาติ กระทรวงแรงงาน ตามแบบฟอร์มที่แนบมาพร้อมนี้ มาเพื่อโปรดพิจารณา

สำนักงานเลขาธิการกรมพิจารณาแล้ว เห็นควรแจ้งเวียนทุกหน่วยงานเพื่อโปรดทราบ และถือปฏิบัติต่อไป

อนึ่งหากในพื้นที่ สพร. และ ศพจ. ใดมีเหตุภัยธรรมชาติที่ส่งผลกระทบต่อแรงงานในพื้นที่ ขอให้รายงานสถานการณ์ และการให้ความช่วยเหลือผู้ประสบภัยธรรมชาติ ตามแบบฟอร์มที่แนบมาพร้อมนี้ มายังสำนักงานเลขาธิการกรม เพื่อรวบรวมส่งกองยุทธศาสตร์และแผนงาน กระทรวงแรงงานต่อไป ทั้งนี้สามารถดาวโหลดรายละเอียดได้ที่ [www.dsd.go.th/secretary](http://www.dsd.go.th/secretary) เอกสารดาวโหลด (หัวข้อแจ้งเวียนขอความร่วมมือ)

จึงเรียนมาเพื่อโปรดพิจารณา

*Om*

(นายอนุรักษ์ อุโฆษกิจ)

เลขาธิการกรม

๓๑ ส.ค. ๒๕๕๙

*[Signature]*

๕/ ส.ค. ๕๙

(นายเสถียร พจน์โพธิ์ศรี)

รองอธิบดีกรมพัฒนาฝีมือแรงงาน

เห็นชอบ/ *[Signature]*

*[Signature]*

(นายกรัทยา สพโชค)

อธิบดีกรมพัฒนาฝีมือแรงงาน

๕๒ ก.ย. ๒๕๕๙

# ด่วนที่สุด

ที่ รง ๐๔๐๑/๕๕๒๐๓

เรียน รองอธิบดี หัวหน้าผู้ตรวจราชการกรม ผู้ตรวจราชการกรม ผู้อำนวยการสำนัก ผู้อำนวยการกอง ผู้อำนวยการกลุ่ม ผู้อำนวยการกลุ่มงาน ผู้อำนวยการสำนักงาน ผู้อำนวยการสถาบันพัฒนาฝีมือแรงงาน ๑ - ๒๕ ผู้อำนวยการศูนย์พัฒนาฝีมือแรงงานจังหวัด ผู้อำนวยการสถาบันพัฒนาฝีมือแรงงานนานาชาติเชียงใหม่ ผู้อำนวยการสถาบันพัฒนาบุคลากรในอุตสาหกรรมยานยนต์และชิ้นส่วนอะไหล่ยานยนต์ ผู้อำนวยการสถาบันพัฒนาทรัพยากรมนุษย์สำหรับอุตสาหกรรมบริการสุขภาพ ผู้อำนวยการศูนย์ข้อมูลเทคโนโลยีสารสนเทศและการสื่อสาร

เพื่อโปรดทราบ และถือปฏิบัติต่อไป

ทั้งนี้หากในพื้นที่ สพร. และ ศพจ. ใดมีเหตุภัยธรรมชาติที่ส่งผลกระทบต่อแรงงานในพื้นที่ ขอให้รายงานสถานการณ์ และการให้ความช่วยเหลือผู้ประสบภัยธรรมชาติ ตามแบบฟอร์มที่แนบมาพร้อมนี้ มายังสำนักงานเลขาธิการกรมเพื่อรวบรวมส่งกองยุทธศาสตร์และแผนงาน กระทรวงแรงงานต่อไป สามารถดาวโหลดรายละเอียดได้ที่ [www.dsd.go.th/secretary](http://www.dsd.go.th/secretary) เอกสารดาวโหลด (หัวข้อแจ้งเวียนขอความร่วมมือ)

*Om*

(นายอนุรักษ์ อุโฆษกิจ)

เลขาธิการกรม

- ๖ ก.ย. ๒๕๕๙



**ด่วนที่สุด**

**บันทึกข้อความ**

ฝ่ายช่วยอำนวยการ  
เลขที่รับ.....  
วันที่ ๓๐ ส.ค. ๒๕๕๙  
เวลา.....

กรมพัฒนาฝีมือแรงงาน  
เลขที่รับ.....  
วันที่ ๓๐ ส.ค. ๒๕๕๙  
เวลา ๑๐.๓๒ น.

ส่วนราชการ กองยุทธศาสตร์และแผนงาน โทรศัพท์ ๐ ๒๒๓๒ ๑๒๖๙

ที่ รง ๐๒๐๖/๑๑๓

วันที่ ๒๕ สิงหาคม ๒๕๕๙

สำนักงาน ก.พ.ร.  
เลขที่รับ.....  
วันที่ ๓๐ ส.ค. ๒๕๕๙  
เวลา ๑๐.๓๕ น.

เรื่อง ชักซ้อมแนวปฏิบัติการให้ความช่วยเหลือแรงงานที่ประสบภัยธรรมชาติ และเดือดร้อนด้านอาชีพ โดยศูนย์ช่วยเหลือผู้ประสบภัยธรรมชาติกระทรวงแรงงาน และจังหวัด

เรียน อธิบดีกรมพัฒนาฝีมือแรงงาน

ตามคำสั่งกระทรวงแรงงานที่ ๑๖๓/๒๕๕๒ ลงวันที่ ๓ เมษายน พ.ศ. ๒๕๕๒ เรื่อง การจัดตั้งศูนย์ช่วยเหลือผู้ประสบภัยธรรมชาติกระทรวงแรงงาน และแต่งตั้งท่านเป็นกรรมการในคณะกรรมการศูนย์ช่วยเหลือผู้ประสบภัยธรรมชาติกระทรวงแรงงาน เพื่อเสนอแนะกรอบนโยบายและแนวทางการดำเนินงานให้ความช่วยเหลือผู้ประสบภัยธรรมชาติ รวมทั้งกำกับดูแลและติดตามผลการปฏิบัติงานของหน่วยงานในสังกัดกระทรวงแรงงานในพื้นที่ ประกอบกับปัจจุบันเกิดเหตุภัยธรรมชาติ (อุทกภัย) ที่อาจส่งผลกระทบต่อการทำงานแรงงานของประเทศ กระทรวงแรงงานจึงได้กำหนดแนวปฏิบัติการให้ความช่วยเหลือแรงงานที่ประสบภัยธรรมชาติ และเดือดร้อนด้านอาชีพเพื่อให้สามารถแก้ไขปัญหาดังกล่าวได้ทัน่วงที

กระทรวงแรงงานจึงขอส่งแนวปฏิบัติการให้ความช่วยเหลือแรงงานที่ประสบภัยธรรมชาติและเดือดร้อนด้านอาชีพ หากเกิดเหตุภัยธรรมชาติที่ส่งผลกระทบต่อแรงงานในพื้นที่ ขอให้ท่านรายงานผลต่อศูนย์ช่วยเหลือผู้ประสบภัยธรรมชาติกระทรวงแรงงานตามแบบฟอร์มที่แนบมาพร้อมนี้ ทั้งนี้ กองยุทธศาสตร์และแผนงานได้ประสานกับหน่วยงานสังกัดกระทรวงแรงงานในระดับจังหวัดทราบด้วยแล้ว

จึงเรียนมาเพื่อโปรดพิจารณา

(นายสุรเดช วลีอิทธิกุล)

รองปลัดกระทรวงแรงงาน ปฏิบัติราชการแทน

ปลัดกระทรวงแรงงาน

ทราบ

ลงบันทึก

มอบหมาย

จ.ส.อ.

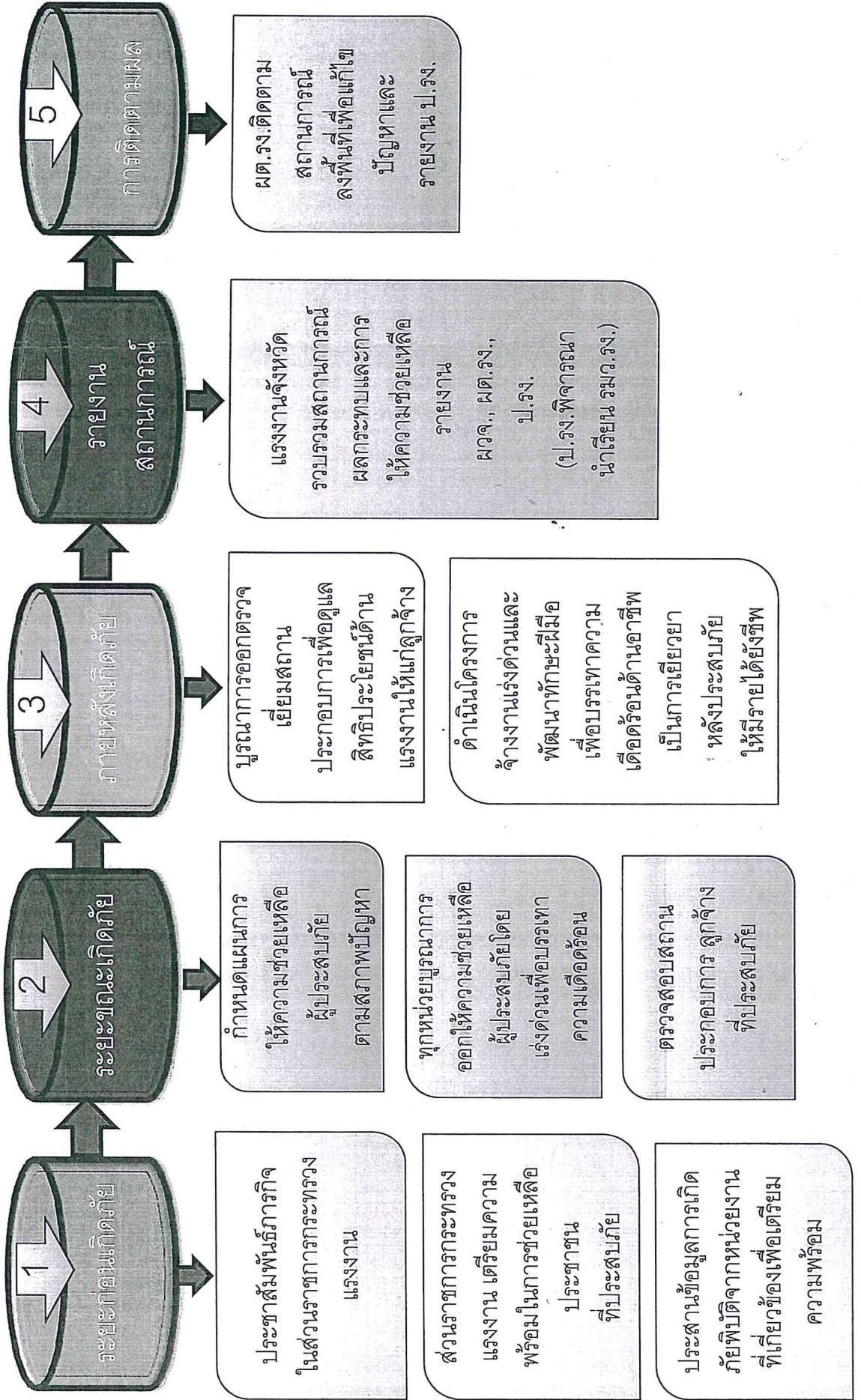
(ยุทธชัย ทองอินทร์)

นักจัดการงานทั่วไปชำนาญการ

หัวหน้าฝ่ายช่วยอำนวยการและประสานราชการ

๓๐ ส.ค. ๒๕๕๙

แนวปฏิบัติการให้ความช่วยเหลือแรงงานที่ประสบภัยธรรมชาติ และเตือนร้อนด้านอาชีพ  
โดยศูนย์ช่วยเหลือผู้ประสบภัยธรรมชาติกระทรวงแรงงาน และจังหวัด



แนวปฏิบัติการให้ความช่วยเหลือแรงงานที่ประสบภัยธรรมชาติ และเดือดร้อนด้านอาชีพ  
โดยศูนย์ช่วยเหลือผู้ประสบภัยธรรมชาติกระทรวงแรงงาน และจังหวัด

ระยะ	แนวปฏิบัติ	หน่วยปฏิบัติ
1. ก่อนเกิดภัย	<ol style="list-style-type: none"> <li>ติดตามประสานข้อมูลภัยพิบัติที่อาจเกิดขึ้นในพื้นที่เสี่ยงภัย จากหน่วยงานที่เกี่ยวข้อง เช่น กรมป้องกันและบรรเทาสาธารณภัย ศูนย์เตือนภัยพิบัติแห่งชาติ กรมอุตุนิยมวิทยา กรมชลประทาน ใช้เป็นแนวทางในการให้ความช่วยเหลือยังพื้นที่เสี่ยงภัย</li> <li>ประชาสัมพันธ์ภารกิจในส่วนของการกระทรวงแรงงานที่เข้าไปดำเนินการให้ความช่วยเหลือผู้ประสบภัยในพื้นที่เสี่ยง</li> <li>บูรณาการเตรียมความพร้อมในการช่วยเหลือประชาชนที่ประสบภัย ให้หน่วยงานในสังกัดทราบ เพื่อเตรียมและดำเนินการในส่วนที่เกี่ยวข้องตามภารกิจ เช่น จัดเตรียมข้อมูลความต้องการแรงงาน หรือตำแหน่งงานว่าง จัดเตรียมหลักสูตรการฝึกอบรม รายการวัสดุฝึกที่ใช้ในการฝึกอบรมที่สอดคล้องต่อความต้องการของพื้นที่ เป็นต้น</li> <li>ให้คำปรึกษาแนะนำ นายจ้าง/ลูกจ้างในพื้นที่เสี่ยงภัย ประชาสัมพันธ์ความรู้เกี่ยวกับความปลอดภัยในการใช้เครื่องใช้ไฟฟ้าเมื่อประสบภัยพิบัติ</li> <li>รายงานสถานการณ์ต่อกระทรวงแรงงาน</li> </ol>	<p>สรจ.</p> <p>ทุกหน่วยงาน</p> <p>ทุกหน่วยงาน</p> <p>สรจ., สพภ./ศพจ.</p> <p>สรจ.</p>
2. ขณะเกิดภัย	<ol style="list-style-type: none"> <li>ตรวจสอบจำนวนสถานประกอบการ และลูกจ้างผู้ประกันตนในพื้นที่เสี่ยงที่ได้รับผลกระทบจากภัยธรรมชาติ และให้บริการความรู้เกี่ยวกับสิทธิหน้าที่</li> <li>ประสานหน่วยงานต่างๆ และเครือข่ายด้านแรงงานในพื้นที่ เช่น อาสาสมัครแรงงาน (อสร.) บัณฑิตแรงงาน เพื่อรวบรวมข้อมูล สํารวจข้อมูลผู้ประสบภัยและความเสียหาย รวมทั้งความต้องการให้ความช่วยเหลือเร่งด่วน เบื้องต้น</li> <li>ร่วมกันวางแผนการช่วยเหลือผู้ประสบภัยในพื้นที่ร่วมกับหน่วยงานในสังกัดกระทรวงแรงงาน</li> <li>บูรณาการออกให้ความช่วยเหลือผู้ประสบภัยโดยเร่งด่วนเพื่อบรรเทาความเดือดร้อน เช่น ประสานสภาองค์กรนายจ้าง สภาองค์กรลูกจ้าง เจ้าของสถานประกอบการ เพื่อขอรับบริจาคสิ่งของอุปโภค บริโภค ที่จำเป็นแก่ผู้ประสบปัญหาภัยธรรมชาติ จัดโครงการประกันสังคมเคลื่อนที่</li> </ol>	<p>สรจ.</p> <p>สรจ.</p> <p>ทุกหน่วยงาน</p> <p>ทุกหน่วยงาน</p>

ระยะ	แนวปฏิบัติ	หน่วยปฏิบัติ
	<p>โดยความร่วมมือของสถานพยาบาลในโครงการประกันสังคม จัดกิจกรรมให้บริการทางการแพทย์ และประกันสังคมเคลื่อนที่ในพื้นที่ที่ประสบอุทกภัยตามความเหมาะสม</p> <p>5. ขอความร่วมมือนายจ้าง ผ่อนปรน กฎ ระเบียบ ข้อบังคับ ในกรณีลูกจ้างมาทำงานสายเนื่องจากปัญหาภัยธรรมชาติ</p> <p>6. แนะนำมาตรการ และแนวทางการปรึกษาการเลิกจ้าง รวมทั้งแนวปฏิบัติว่าด้วยการส่งเสริมแรงงานสัมพันธ์ ในภาวะวิกฤต พ.ศ. 2541 ให้แก่นายจ้าง ลูกจ้างใช้เป็นแนวปฏิบัติในการบริหารจัดการ ภาวะฉุกเฉินภัยธรรมชาติ</p> <p>7. รายงานสถานการณ์และผลการให้ความช่วยเหลือต่อกระทรวงแรงงาน</p>	<p>สสค.</p> <p>สสค.</p> <p>สรจ.</p>
<p>3. หลังเกิดภัย</p>	<p>1. ดำเนินโครงการจ้างงานเร่งด่วนและพัฒนาทักษะฝีมือเพื่อบรรเทาความเดือดร้อนด้านอาชีพ โดยพิจารณาแนวทางการฟื้นฟูแหล่งน้ำและสาธารณสุขสมบัติที่ได้รับ ความเสียหายจากภัยธรรมชาติ ให้สามารถใช้ประโยชน์ได้ตั้งเดิมและเพื่อเป็นการป้องกันภัยธรรมชาติที่จะเกิดในอนาคต</p> <p>2. ดำเนินการพัฒนาทักษะฝีมือ (ฝึกอาชีพระยะสั้น) เพื่อบรรเทาความเดือดร้อนของประชาชน</p> <p>2. ประสานสถานประกอบการเพื่อหาตำแหน่งว่างรองรับผู้ประสบภัย</p> <p>3. ให้บริการจัดหางานเคลื่อนที่ โดยมีตำแหน่งว่างเพื่อการสมัครงานทั้งในประเทศและต่างประเทศ และบริการแนะแนว / ส่งเสริมการประกอบอาชีพในพื้นที่ประสบภัยและติดตามผล การบรรจุงาน/การประกอบอาชีพ</p> <p>4. ดำเนินมาตรการเฝ้าระวังและติดตามสถานการณ์การอพยพหรือเคลื่อนย้ายแรงงาน โดยเฉพาะ ตามสถานีขนส่งผู้โดยสารเมื่อใหญ่ ๆ ในช่วงที่มีการอพยพสูง หากมีความจำเป็นต้องอพยพหรือ เคลื่อนย้ายแรงงานให้ดำเนินการอย่างเป็นระบบ เพื่อป้องกันปัญหาการถูกหลอกกลาง</p> <p>5. ประสานข้อมูลผู้ประสบภัยกับหน่วยงานที่เกี่ยวข้อง / อาสาสมัครแรงงานในพื้นที่ประสบภัย เพื่อปรับแผนการให้ความช่วยเหลือให้สอดคล้องกับสภาพปัญหา</p> <p>6. ตรวจสอบสถานประกอบการที่จดทะเบียนการค้าเพื่อลดภัยในการทำงาน และให้ความรู้เกี่ยวกับ สิทธิประโยชน์ด้านแรงงานแก่นายจ้าง / ลูกจ้างที่ได้รับผลกระทบ</p> <p>7. จ่ายเงินกองทุนสงเคราะห์ลูกจ้าง ให้แก่ ลูกจ้างเพื่อบรรเทาความเดือดร้อนกรณีนายจ้าง ค้างจ่ายเงินค่าตอบแทนการทำงาน</p>	<p>สรจ., สพภ./ศพจ.</p> <p>สรจ.</p> <p>สรจ.</p> <p>สรจ.</p> <p>ทุกหน่วยงาน</p> <p>สสค.</p> <p>สสค.</p>

ระยะ	แนวปฏิบัติ	หน่วยปฏิบัติ
	<p>8. การให้ความคุ้มครองสิทธิประโยชน์ สำนักงานประกันสังคมจังหวัดประสานความร่วมมือกับสำนักงานจัดหางานจังหวัด จัดส่งข้อมูลผู้ที่เคลื่อนย้ายถิ่นพำนักและได้รับการบรรจุงานในสถานประกอบการเพื่อให้ได้รับความคุ้มครองสิทธิประโยชน์ในระบบประกันสังคมต่อไป.</p> <p>9. ติดตามและรายงานผลการให้ความช่วยเหลือในภาพรวมของหน่วยงานในสังกัดกระทรวงแรงงาน</p>	<p>สปจ.</p> <p>สรจ.</p>





คำสั่งกระทรวงแรงงาน

ที่ ๑๖๓ / ๒๕๕๖

เรื่อง การจัดตั้งศูนย์ช่วยเหลือผู้ประสบภัยธรรมชาติกระทรวงแรงงาน

ตามคำสั่งกระทรวงแรงงาน ที่ ๑๙๔/๒๕๕๐ ลงวันที่ ๒๐ พฤศจิกายน พ.ศ. ๒๕๕๐ ได้จัดตั้งศูนย์ช่วยเหลือผู้ประสบภัยธรรมชาติกระทรวงแรงงาน นั้น

เพื่อให้การดำเนินงานของคณะกรรมการศูนย์ช่วยเหลือผู้ประสบภัยธรรมชาติกระทรวงแรงงาน ทั้งส่วนกลางและส่วนภูมิภาค สอดคล้องกับระเบียบกระทรวงแรงงานว่าด้วยการใช้จ่ายเงินเพื่อการจ้างงานเร่งด่วน และพัฒนาทักษะฝีมือเพื่อบรรเทาความเดือดร้อนด้านอาชีพแก่ผู้ประสบความเดือดร้อนด้านอาชีพ พ.ศ. ๒๕๕๑ และมีความคล่องตัวในการปฏิบัติงานมากยิ่งขึ้น

อาศัยอำนาจตามความในมาตรา ๒๑ แห่งพระราชบัญญัติระเบียบบริหารราชการแผ่นดิน พ.ศ. ๒๕๓๔ ซึ่งแก้ไขเพิ่มเติมโดยพระราชบัญญัติระเบียบบริหารราชการแผ่นดิน (ฉบับที่ ๕) พ.ศ. ๒๕๔๕ ปลัดกระทรวงแรงงาน จึงมีคำสั่งดังต่อไปนี้

๑. ยกเลิกคำสั่งกระทรวงแรงงาน ที่ ๑๙๔/๒๕๕๐ ลงวันที่ ๒๐ พฤศจิกายน ๒๕๕๐ เรื่องการจัดตั้งศูนย์ช่วยเหลือผู้ประสบภัยธรรมชาติกระทรวงแรงงาน

๒. จัดตั้งศูนย์ช่วยเหลือผู้ประสบภัยธรรมชาติกระทรวงแรงงานขึ้น ในส่วนกลาง ให้ตั้งอยู่ที่สำนักปลัดกระทรวงแรงงาน และส่วนภูมิภาคให้ตั้งอยู่ที่สำนักงานแรงงานจังหวัดทุกจังหวัด เพื่อเป็นศูนย์กลางการประสานงานในการให้ความช่วยเหลือ การกำกับดูแล และติดตามการดำเนินงานของหน่วยงานสังกัดกระทรวงแรงงาน ในการให้ความช่วยเหลือประชาชนที่ได้รับความเดือดร้อนให้เป็นไปด้วยความรวดเร็ว มีประสิทธิภาพและประสิทธิผล

๓. แต่งตั้งคณะกรรมการศูนย์ช่วยเหลือผู้ประสบภัยธรรมชาติกระทรวงแรงงาน ประกอบด้วย

- |   |                  |
|---|------------------|
| (๑) ปลัดกระทรวงแรงงาน   | ประธานกรรมการ    |
| (๒) รองปลัดกระทรวงแรงงาน<br>ที่รับผิดชอบกำกับดูแลงานสาธารณภัย | รองประธานกรรมการ |
| (๓) อธิบดีกรมการจัดหางาน                                      | กรรมการ          |

- |      |   |                                |
|------|---|--------------------------------|
| (๔)  | อธิบดีกรมพัฒนาฝีมือแรงงาน   | กรรมการ                        |
| (๕)  | อธิบดีกรมสวัสดิการและคุ้มครองแรงงาน   | กรรมการ                        |
| (๖)  | เลขาธิการสำนักงานประกันสังคม  | กรรมการ                        |
| (๗)  | หัวหน้าผู้ตรวจราชการกระทรวงแรงงาน   | กรรมการ                        |
| (๘)  | ผู้อำนวยการศูนย์เทคโนโลยีสารสนเทศและการสื่อสาร<br>สำนักงานปลัดกระทรวงแรงงาน                             | กรรมการ                        |
| (๙)  | ผู้อำนวยการสำนักตรวจและประเมินผล<br>สำนักงานปลัดกระทรวงแรงงาน   | กรรมการ                        |
| (๑๐) | ผู้อำนวยการสำนักนโยบายและยุทธศาสตร์<br>สำนักงานปลัดกระทรวงแรงงาน  | กรรมการและ<br>เลขานุการ        |
| (๑๑) | ผู้อำนวยการกลุ่มสนับสนุนเครือข่ายและประสานภูมิภาค<br>สำนักตรวจและประเมินผล<br>สำนักงานปลัดกระทรวงแรงงาน | กรรมการและ<br>ผู้ช่วยเลขานุการ |
| (๑๒) | ผู้อำนวยการกลุ่มพัฒนายุทธศาสตร์<br>สำนักนโยบายและยุทธศาสตร์<br>สำนักงานปลัดกระทรวงแรงงาน                | กรรมการและ<br>ผู้ช่วยเลขานุการ |

ให้คณะกรรมการมีอำนาจหน้าที่ ดังนี้

๑. เสนอแนะกรอบนโยบาย และแนวทางการดำเนินงานให้ความช่วยเหลือผู้ประสบภัยธรรมชาติ ได้แก่ อุทกภัย ภัยหนาว ภัยแล้งหรือภัยธรรมชาติอื่น และผู้ได้รับความเดือดร้อนด้านอาชีพ อันเกิดจากภาวะวิกฤตเศรษฐกิจ ผู้ว่างงานและไม่มีรายได้

๒. พิจารณากลับกรอง แผนงาน/โครงการที่ขอรับการสนับสนุนงบประมาณดำเนินการ รวมทั้งการพิจารณาจัดสรรงบประมาณที่ใช้ในการช่วยเหลือผู้ประสบภัยธรรมชาติ และผู้ได้รับความเดือดร้อนด้านอาชีพอันเกิดจากภาวะวิกฤตเศรษฐกิจ ผู้ว่างงานและไม่มีรายได้

๓. กำกับดูแล เร่งรัด แนะนำการปฏิบัติ และติดตามผลการปฏิบัติงานของหน่วยงานในสังกัดกระทรวงแรงงานในพื้นที่เป้าหมาย

๔. รายงานผลการช่วยเหลือผู้ได้รับผลกระทบจากสภาวะภัยธรรมชาติและวิกฤตเศรษฐกิจ  
ดังกล่าว ให้กระทรวงแรงงานทราบเป็นระยะ ๆ จนกว่าสถานการณ์จะเข้าสู่ภาวะปกติ

๕. ปฏิบัติหน้าที่อื่นตามที่ปลัดกระทรวงแรงงานมอบหมาย

๔. แต่งตั้งคณะกรรมการศูนย์ช่วยเหลือผู้ประสบภัยธรรมชาติกระทรวงแรงงานประจำจังหวัด  
ประกอบด้วย

(๑) รองผู้ว่าราชการจังหวัด ที่รับผิดชอบงานด้านแรงงาน	ประธานกรรมการ
(๒) พัฒนาการจังหวัด	กรรมการ
(๓) พัฒนาสังคมและความมั่นคงของมนุษย์จังหวัด	กรรมการ
(๔) ป้องกันและบรรเทาสาธารณภัยจังหวัด	กรรมการ
(๕) สถิติการและคุ้มครองแรงงานจังหวัด	กรรมการ
(๖) จัดหางานจังหวัด	กรรมการ
(๗) ผู้อำนวยการสถาบัน / ศูนย์พัฒนาฝีมือแรงงานจังหวัด	กรรมการ
(๘) ประกันสังคมจังหวัด	กรรมการ
(๙) แรงงานจังหวัด	กรรมการและ เลขานุการ

ให้คณะกรรมการมีอำนาจหน้าที่ ดังนี้

(๑) พิจารณา กลั่นกรองแผนงาน/โครงการ งบประมาณ ที่หน่วยปฏิบัติเสนอเพื่อขอรับ  
การสนับสนุนงบประมาณในการดำเนินโครงการให้ความช่วยเหลือผู้ประสบภัยธรรมชาติ รวมทั้งการกำหนด  
ประเภทของการจ้างงาน และพื้นที่เป้าหมายที่ผู้ประสบภัยธรรมชาติที่จะต้องได้รับการช่วยเหลือเร่งด่วน

(๒) ประสานการปฏิบัติงานในการให้ความช่วยเหลือผู้ประสบภัยธรรมชาติ ได้แก่  
อุทกภัย ภัยหนาว ภัยแล้งหรือภัยธรรมชาติอื่นและผู้ได้รับผลกระทบจากวิกฤตเศรษฐกิจของหน่วยงานในสังกัด  
กระทรวงแรงงานและหน่วยงานหรือส่วนราชการอื่นในพื้นที่รับผิดชอบรวมทั้งองค์กรเครือข่าย เพื่อให้การช่วยเหลือ  
ดำเนินไปอย่างมีประสิทธิภาพ

(๓) กำกับดูแล ตรวจสอบ เฝ้าระวัง แนะนำการปฏิบัติงานของหน่วยงานในสังกัด  
กระทรวงแรงงานในพื้นที่รับผิดชอบ พร้อมทั้งรวบรวมข้อมูลผลการดำเนินงานการให้ความช่วยเหลือ

ผู้ประสพภัยธรรมชาติและผู้ได้รับผลกระทบจากวิกฤตเศรษฐกิจ และรายงานให้กระทรวงแรงงานทราบ  
เป็นระยะ ๆ จนกว่าสถานการณ์จะเข้าสู่ภาวะปกติ

(๔) ปฏิบัติหน้าที่อื่นตามที่ปลัดกระทรวงแรงงานมอบหมาย

ทั้งนี้ ตั้งแต่วันที่นี้เป็นต้นไป

สั่ง ณ วันที่ ๓ เมษายน พ.ศ. ๒๕๕๒

(นายสมชาย ชุ่มรัตน์)  
(นายสมชาย ชุ่มรัตน์)  
ปลัดกระทรวงแรงงาน