

ด่วนที่สุด
ที่ รง ๐๔๐๑/๒๕๑๗

รองอธิบดี ๒
เลขที่ 1A05
วันที่ 16 พ.ค. 2559
เวลา 16.๒๐

รองอธิบดี
เลขที่ 3619
วันที่ 7 พ.ค. 2559
เวลา

ด่วนที่สุด
ที่ รง ๐๔๐๑/ว ๒๕๕๘

เรียน อธิบดี

ตามหนังสือสำนักงานปลัดกระทรวงแรงงาน ด่วนที่สุด
ที่ รง ๐๒๐๔.๔/ว๗๒๕ ลงวันที่ ๑๒ พฤษภาคม ๒๕๕๘
แจ้งเรื่อง ภาวะเศรษฐกิจอุตสาหกรรมเดือนกุมภาพันธ์ ๒๕๕๘
มาเพื่อให้กรมพัฒนาฝีมือแรงงานและหน่วยงานในสังกัดทราบ
เป็นการประสานงาน นั้น

สำนักงานเลขาธิการกรมพิจารณาแล้วเห็นควร
มอบหมายหน่วยงานที่เกี่ยวข้อง ดังนี้

๑. มอบหมายกองแผนงานและสารสนเทศ
เพื่อทราบและรวบรวมไว้เป็นข้อมูล
๒. แจ้งเวียนทุกหน่วยงานเพื่อทราบต่อไป

จึงเรียนมาเพื่อโปรดพิจารณา

Om

(นายอนุรักษ์ อุโฆษกิจ)
เลขาธิการกรม

๑๖ พ.ค. ๒๕๕๙

เรียน รองอธิบดี หัวหน้าผู้ตรวจราชการกรม ผู้ตรวจราชการกรม
ผู้อำนวยการสำนัก ผู้อำนวยการกอง ผู้อำนวยการกลุ่ม
ผู้อำนวยการกลุ่มงาน ผู้อำนวยการสำนักงาน
ผู้อำนวยการสถาบันพัฒนาฝีมือแรงงานภาค
ผู้อำนวยการศูนย์พัฒนาฝีมือแรงงานจังหวัด
ผู้อำนวยการศูนย์พัฒนาฝีมือแรงงานกรุงเทพมหานคร
ผู้อำนวยการสถาบันพัฒนาฝีมือแรงงานนานาชาติเชียงใหม่
ผู้อำนวยการสถาบันพัฒนาบุคลากรในอุตสาหกรรม-
ยานยนต์และชิ้นส่วนอะไหล่ยานยนต์
ผู้อำนวยการสถาบันพัฒนาทรัพยากรมนุษย์สำหรับ
อุตสาหกรรมบริการสุขภาพ
ผู้อำนวยการศูนย์ข้อมูลเทคโนโลยีสารสนเทศและการสื่อสาร

จึงเรียนมาเพื่อโปรดทราบ ทั้งนี้สามารถดาวน์โหลด
รายละเอียดได้ที่ www.dsd.go.th/secretary เอกสารดาวนโหลด
(หัวข้อเอกสารแจ้งเวียนทั่วไป)

Om

(นายอนุรักษ์ อุโฆษกิจ)
เลขาธิการกรม

๑๖ พ.ค. ๒๕๕๙

[Signature]
(นายสุภาพ ปิงต)

รองอธิบดีกรมพัฒนาฝีมือแรงงาน
17 พ.ค. 2559

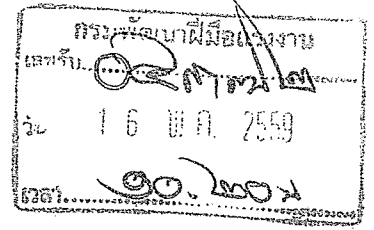
เห็นชอบ

[Signature]

(นายกริธา สฟโชค)
อธิบดีกรมพัฒนาฝีมือแรงงาน
18 พ.ค. 2559

ด่วนที่สุด

ที่ รง ๐๒๐๔.๔/ ๑๗๒๕



ส.๑๐

ถึง กรมพัฒนาฝีมือแรงงาน

พร้อมนี้ สำนักงานปลัดกระทรวงแรงงาน ขอส่งสำเนาหนังสือ สำนักเลขาธิการคณะรัฐมนตรี
ด่วนที่สุด ที่ นร ๐๕๐๕/ว(ล) ๑๕๖๒๕ ลงวันที่ ๓ พฤษภาคม ๒๕๕๙ เรื่อง ภาวะเศรษฐกิจอุตสาหกรรม
เดือนกุมภาพันธ์ ๒๕๕๙ มาเพื่อโปรดทราบ เป็นการประสานงาน

สำนักงานปลัดกระทรวงแรงงาน



สำนักนโยบายและยุทธศาสตร์

สำนักผู้ประสานงานคณะรัฐมนตรีและรัฐสภา (ปคร.)

โทรศัพท์ ๐ ๒๒๓๒ ๑๒๘๗

โทรสาร ๐ ๒๒๔๘ ๒๐๒๖

ด่วนที่สุด

ที่ นร ๐๕๐๕/ว(ล) ๑๕๖๕



สำนักงานเลขาธิการคณะรัฐมนตรี
3785
15-52

479
10 มี.ค. 2559
11.30 น.

สำนักเลขาธิการคณะรัฐมนตรี
ทำเนียบรัฐบาล กทม. ๑๐๓๐๐

๓ พฤษภาคม ๒๕๕๙

สำนักนโยบายและยุทธศาสตร์

ที่ 3722

วันที่ 11 พ.ค. 2559

เวลา 14.19

เรื่อง ภาวะเศรษฐกิจอุตสาหกรรม เดือนกุมภาพันธ์ ๒๕๕๙

เรียน รัฐมนตรีว่าการกระทรวงแรงงาน

อ้างถึง หนังสือสำนักเลขาธิการคณะรัฐมนตรี ด่วนที่สุด ที่ นร ๐๕๐๕/ว(ล) ๑๓๗๒๗ ลงวันที่ ๒๐ เมษายน ๒๕๕๙

สิ่งที่ส่งมาด้วย สำเนาหนังสือกระทรวงอุตสาหกรรม ที่ อก ๐๘๐๗/๑๘๒๕ ลงวันที่ ๒๑ เมษายน ๒๕๕๙

ตามที่ได้แจ้งมติคณะรัฐมนตรี (๑๙ เมษายน ๒๕๕๙) เกี่ยวกับรายงานภาวะเศรษฐกิจอุตสาหกรรม ไตรมาส ๔ ปี ๒๕๕๘ และภาวะเศรษฐกิจอุตสาหกรรม เดือนมกราคม ๒๕๕๙ มาเพื่อทราบ ความละเอียดแจ้งแล้ว นั้น

กระทรวงอุตสาหกรรมได้เสนอเรื่อง ภาวะเศรษฐกิจอุตสาหกรรม เดือนกุมภาพันธ์ ๒๕๕๙ ไปเพื่อคณะรัฐมนตรีทราบ ความละเอียดปรากฏตามสำเนาหนังสือที่ส่งมาด้วยนี้

สำนักเลขาธิการคณะรัฐมนตรี
กรมแรงงาน 833
วันที่ 11 พ.ค. 59
เวลา 14.45 น.

สำนักเลขาธิการคณะรัฐมนตรีได้นำเสนอคณะรัฐมนตรีทราบแล้วเมื่อวันที่ ๓ พฤษภาคม ๒๕๕๙

จึงเรียนมาเพื่อโปรดทราบ

ด่วนที่สุด

ที่ รง ๐102.1/ 0965

เรียน ปลัดกระทรวงแรงงาน

เพื่อโปรดแจ้งหน่วยงานที่รับผิดชอบ

ทราบด้วย จะเป็นพระคุณยิ่ง ทั้งนี้ ได้สำเนา

นำเรียน รมว. รง. ทราบแล้ว

(นายสุรชัย บุญรอด)

ผู้อำนวยการสำนักพัฒนายุทธศาสตร์และติดตามนโยบายพิเศษ ปฏิบัติราชการแทน

นักจัดการงานทั่วไปชำนาญการพิเศษ

รักษาการในตำแหน่งหัวหน้าสำนักงานรัฐมนตรี

๑๐ พ.ค. ๒๕๕๙

ขอแสดงความนับถือ

(นายปัญญาพล ศรีแสงแก้ว)

เลขาธิการคณะรัฐมนตรี

น.ก.บ

- ศ.ส.ร.

- ท.ก.ร.ม.

สำนักพัฒนายุทธศาสตร์และติดตามนโยบายพิเศษ

โทร. ๐ ๒๒๘๐ ๙๐๐๐ ต่อ ๓๒๗ (ณัฐนิชา) ๔๔๒ (ปภัศรา)

โทรสาร ๐ ๒๒๘๐ ๑๔๔๖

www.soc.go.th



ที่ อก ๐๘๐๗/ ๑๘/๒๕

กระทรวงอุตสาหกรรม
ถนนพระรามที่ ๖ กทม. ๑๐๕๐๐

๒๑ เมษายน ๒๕๕๙

เรื่อง ภาวะเศรษฐกิจอุตสาหกรรม เดือนกุมภาพันธ์ ๒๕๕๙

เรียน เลขาธิการคณะรัฐมนตรี

- สิ่งที่ส่งมาด้วย
๑. หนังสือรองนายกรัฐมนตรีเห็นชอบให้เสนอคณะรัฐมนตรี
 ๒. ภาวะเศรษฐกิจอุตสาหกรรม เดือนกุมภาพันธ์ ๒๕๕๙ จำนวน ๑๐๐ ชุด

ด้วย กระทรวงอุตสาหกรรม ขอเสนอเรื่อง ภาวะเศรษฐกิจอุตสาหกรรม เดือนกุมภาพันธ์ ๒๕๕๙ มาเพื่อคณะรัฐมนตรีทราบ ทั้งนี้ รองนายกรัฐมนตรี (นายสมคิด จาตุศรีพิทักษ์) กำกับการบริหารราชการกระทรวงอุตสาหกรรม ได้เห็นชอบให้นำเรื่องดังกล่าวเสนอคณะรัฐมนตรีด้วยแล้ว

ทั้งนี้ เรื่องดังกล่าวมีรายละเอียด ดังนี้

๑. เรื่องเดิม

กระทรวงอุตสาหกรรมโดยสำนักงานเศรษฐกิจอุตสาหกรรม ได้จัดทำรายงานสถานการณ์เศรษฐกิจอุตสาหกรรม และนำเสนอต่อคณะรัฐมนตรีเพื่อทราบเป็นประจำทุกเดือน โดยเป็นการรายงานสถานการณ์เศรษฐกิจอุตสาหกรรมในแต่ละเดือน ซึ่งประกอบด้วย ดัชนีอุตสาหกรรม และภาวะเศรษฐกิจอุตสาหกรรมและแนวโน้มในสาขาอุตสาหกรรมที่สำคัญ

๒. เหตุผลความจำเป็นที่ต้องเสนอคณะรัฐมนตรี

ภาวะเศรษฐกิจอุตสาหกรรม เดือนกุมภาพันธ์ ๒๕๕๙ เป็นการรายงานดัชนีอุตสาหกรรม รวมถึงภาวะเศรษฐกิจอุตสาหกรรมและแนวโน้มในสาขาอุตสาหกรรมที่สำคัญ สามารถใช้เป็นข้อมูลประกอบการติดตามภาวะเศรษฐกิจของประเทศได้

๓. ความเร่งด่วนของเรื่อง

๔. สาระสำคัญ ข้อเท็จจริงและข้อกฎหมาย

ภาวะเศรษฐกิจอุตสาหกรรม เดือนกุมภาพันธ์ ๒๕๕๙ ดัชนีผลผลิตอุตสาหกรรม หดตัวหรือติดลบร้อยละ ๑.๖๒ เมื่อเทียบกับช่วงเดียวกันของปีก่อน อุตสาหกรรมสำคัญที่หดตัว อาทิ รถยนต์ เหล็ก และเหล็กกล้า เครื่องแต่งกาย และผลิตภัณฑ์จากสัตว์น้ำ ทั้งนี้แม้ดัชนีฯ จะยังคงหดตัวอยู่แต่อัตราการหดตัวชะลอลงจากเดือนมกราคมที่หดตัวถึงร้อยละ ๓.๕

๕. รายงานการวิเคราะห์หรือศึกษาตามกฎหมาย มติคณะรัฐมนตรีหรือคำสั่งใดๆ

๖. ผลกระทบ

๗. ค่าใช้จ่ายและแหล่งที่มา

๘. ความเห็นหรือความเห็นชอบ/อนุมัติของหน่วยงานที่เกี่ยวข้อง

๙. ข้อกฎหมายและมติคณะรัฐมนตรีที่เกี่ยวข้อง

๑๐. ข้อเสนอของส่วนราชการ

กระทรวงอุตสาหกรรม พิจารณาแล้วเห็นว่าภาวะเศรษฐกิจอุตสาหกรรม เดือนกุมภาพันธ์ ๒๕๕๙ มีประโยชน์ โดยเป็นการรายงานดัชนีอุตสาหกรรม รวมถึงภาวะเศรษฐกิจอุตสาหกรรม และแนวโน้มในสาขาอุตสาหกรรมที่สำคัญ เพื่อเป็นข้อมูลประกอบการติดตามการฟื้นตัวทางเศรษฐกิจ จึงขอเสนอรายงานฯ ดังกล่าว มาเพื่อทราบ

จึงเรียนมาเพื่อโปรดนำกราบเรียนนายกรัฐมนตรีเพื่อเสนอคณะรัฐมนตรีทราบต่อไป

ขอแสดงความนับถือ



(นางอรรชกา สีบุญเรือง)

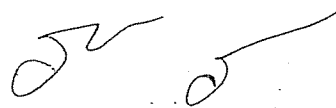
รัฐมนตรีว่าการกระทรวงอุตสาหกรรม

สำนักงานเศรษฐกิจอุตสาหกรรม

โทร ๐ ๒๒๐๒ ๔๓๓๒-๓

โทรสาร ๐ ๒๖๔๔ ๘๓๑๖

สำเนาถูกต้อง





บันทึกข้อความ

ส่วนราชการ รองนายกรัฐมนตรี (นายสมคิด จาตุศรีพิทักษ์) โทร. ๐ ๒๒๘๘ ๔๐๔๙ โทรสาร ๐ ๒๒๘๘ ๔๒๘๓

ที่ นร ๐๔๐๕ (สร.๕) / ๔๒๔

วันที่ ๒๐ เมษายน ๒๕๕๙

เรื่อง ภาวะเศรษฐกิจอุตสาหกรรม เดือนกุมภาพันธ์ ๒๕๕๙

เรียน เลขาธิการคณะรัฐมนตรี

ด้วย กระทรวงอุตสาหกรรม ได้เสนอเรื่อง ภาวะเศรษฐกิจอุตสาหกรรม เดือนกุมภาพันธ์ ๒๕๕๙ มาเพื่อคณะรัฐมนตรี ทราบ ซึ่งได้พิจารณาแล้ว เห็นชอบให้นำเรื่องดังกล่าวเสนอคณะรัฐมนตรีทราบต่อไป

จึงเรียนมาเพื่อโปรดนำกราบเรียนนายกรัฐมนตรีเพื่อเสนอคณะรัฐมนตรีทราบต่อไป

(นายสมคิด จาตุศรีพิทักษ์)
รองนายกรัฐมนตรี

สำเนาถูกต้อง



ภาวะเศรษฐกิจอุตสาหกรรม
เดือนกุมภาพันธ์ 2559

สรุปประเด็นสำคัญ

ดัชนีผลผลิตอุตสาหกรรม เดือนกุมภาพันธ์ 2559 หดตัวหรือติดลบร้อยละ 1.62 เมื่อเทียบกับช่วงเดียวกันของปีก่อน อุตสาหกรรมสำคัญที่หดตัว อาทิ รถยนต์ เหล็กและเหล็กกล้า เครื่องแต่งกาย และผลิตภัณฑ์จากสัตว์น้ำ ทั้งนี้แม้ดัชนีฯ จะยังคงหดตัวอยู่แต่อัตราการหดตัวชะลอลงจากเดือนมกราคมที่หดตัวถึงร้อยละ 3.5

อุตสาหกรรมรถยนต์ เดือนกุมภาพันธ์ 2559 หดตัวเมื่อเปรียบเทียบกับช่วงเดียวกันของปี 2558 ซึ่งเป็นการชะลอตัวของตลาดในประเทศและตลาดส่งออก

อุตสาหกรรมผลิตภัณฑ์จากสัตว์น้ำ หดตัวจากขาดแคลนวัตถุดิบ ประกอบกับการประกาศแจ้งเตือนการทำประมงของไทยเข้าข่ายการทำประมงผิดกฎหมายของสหภาพยุโรป การยกเลิกสัมปทานน่านน้ำของประเทศอินโดนีเซีย และการปฏิบัติตามกฎหมายประมงฉบับใหม่ ทำให้เรือประมงบางส่วนต้องหยุดทำประมง อย่างไรก็ตามบางสินค้าที่มีมูลค่าการส่งออกเพิ่มขึ้นเมื่อเทียบกับเดือนเดียวกันของปีก่อน เช่น กุ้งสดแช่เย็นแช่แข็ง

การเปิดปิดโรงงาน เดือนกุมภาพันธ์ 2559 มีโรงงานที่เริ่มประกอบกิจการจำนวน 256 ราย ลดลงจากเดือนมกราคม 2559 ร้อยละ 4.83 แต่มียอดเงินลงทุนรวมเพิ่มขึ้นร้อยละ 21.9 และมีจำนวนการจ้างงานเพิ่มขึ้นร้อยละ 40.8 โดยอุตสาหกรรมที่สำคัญ ได้แก่ อุตสาหกรรมผลิตและจำหน่ายพลังงานไฟฟ้าจากเชื้อเพลิงชีวมวล มีจำนวน 6 โรง จำนวนเงินทุน 9,407.85 ล้านบาท และจำนวนคนงาน 110 คน เมื่อเปรียบเทียบกับเดือนเดียวกันของปีก่อน มีโรงงานที่เริ่มประกอบกิจการลดลงจากเดือนกุมภาพันธ์ 2558 ร้อยละ 15.23 สำหรับโรงงานที่ปิดดำเนินกิจการมีจำนวน 212 ราย มากกว่าเดือนมกราคม 2559 ร้อยละ 57.04 และมากกว่าเดือนเดียวกันของปีก่อน ร้อยละ 135.56



ภาวะเศรษฐกิจอุตสาหกรรม เดือนกุมภาพันธ์ 2559

การนำเข้าของภาคอุตสาหกรรมไทย ในเดือนกุมภาพันธ์ 2559 การนำเข้าเครื่องจักรใช้ในอุตสาหกรรมและส่วนประกอบ หดตัวร้อยละ 13.2 เมื่อเทียบกับเดือนเดียวกันของปีก่อน จากการนำเข้าเครื่องยนต์ เพลาส่งกำลังและส่วนประกอบอื่น ๆ เครื่องสูบลม เครื่องสูบของเหลว รวมถึงเครื่องจักรใช้ในการแปรรูปโลหะและส่วนประกอบที่ลดลง

ด้านการนำเข้าสินค้าวัตถุดิบและกึ่งสำเร็จรูป(ไม่รวมทองคำ) มีมูลค่า 5,052.7 ล้านดอลลาร์สหรัฐ หดตัวร้อยละ 15.4 เมื่อเทียบกับเดือนเดียวกันของปีก่อน จากการนำเข้าด้ายและเส้นใย ผ้าฝ้าย เคมีภัณฑ์ เหล็ก เหล็กกล้าและผลิตภัณฑ์ รวมถึงอุปกรณ์ส่วนประกอบของเครื่องใช้ไฟฟ้าที่ลดลง

การใช้ไฟฟ้าของภาคอุตสาหกรรมการผลิต ในเดือนกุมภาพันธ์ 2559 มีปริมาณทั้งหมดจำนวน 9,341.4 ล้านกิโลวัตต์-ชั่วโมง ลดลงจากเดือนมกราคม 2559 ร้อยละ 2.6 (9,590.8 ล้านกิโลวัตต์-ชั่วโมง) แต่เพิ่มขึ้นร้อยละ 4.5 จากช่วงเดียวกันของปี 2558 (8,936.1 ล้านกิโลวัตต์-ชั่วโมง) หากแยกการใช้ไฟฟ้าตามขนาดของกิจการ พบว่า ทุกกิจการของปริมาณการใช้ไฟฟ้าทั้งขนาดเล็ก ขนาดกลางและขนาดใหญ่ มีปริมาณการใช้ไฟฟ้าลดลงจากเดือนที่ผ่านมา แต่เพิ่มขึ้นจากช่วงเดียวกันของปี 2558



ภาวะเศรษฐกิจอุตสาหกรรม

เดือนกุมภาพันธ์ 2559

สถานภาพการประกอบกิจการอุตสาหกรรมเดือนกุมภาพันธ์ 2559

ภาวะการประกอบกิจการของโรงงานจากกรมโรงงานอุตสาหกรรมในเดือนกุมภาพันธ์ 2559 เมื่อเปรียบเทียบกับเดือนมกราคม 2559 มีโรงงานที่เริ่มประกอบกิจการจำนวน 256 ราย ลดลงจากเดือนมกราคม 2559 ซึ่งมีโรงงานเริ่มประกอบกิจการจำนวน 269 ราย หรือคิดเป็นจำนวนน้อยกว่าร้อยละ 4.83 แต่มียอดเงินลงทุนรวมทั้งสิ้น 21,589 ล้านบาท เพิ่มขึ้นจากเดือนมกราคม 2559 ซึ่งมีการลงทุน 17,707 ล้านบาท ร้อยละ 21.93 และมีการจ้างงานจำนวน 9,686 คน เพิ่มขึ้นจากเดือนมกราคม 2559 ที่มีจำนวนการจ้างงาน 6,879 คน ร้อยละ 40.81

ภาวะการประกอบกิจการของโรงงานจากกรมโรงงานอุตสาหกรรมในเดือนกุมภาพันธ์ 2559 เมื่อเปรียบเทียบกับเดือนเดียวกันของปีก่อน มีโรงงานที่เริ่มประกอบกิจการน้อยกว่าเดือนกุมภาพันธ์ 2558 ซึ่งมีโรงงานเริ่มประกอบกิจการจำนวน 302 ราย หรือคิดเป็นจำนวนน้อยกว่าร้อยละ 15.23 แต่มียอดเงินลงทุนรวมเพิ่มขึ้นจากเดือนกุมภาพันธ์ 2558 ซึ่งมีการลงทุน 20,619 ล้านบาท ร้อยละ 4.71 และมีการจ้างงานรวมเพิ่มขึ้นจากเดือนกุมภาพันธ์ 2558 ที่มีจำนวนการจ้างงาน 7,394 คน ร้อยละ 31

- อุตสาหกรรมที่มีจำนวนโรงงานเริ่มประกอบกิจการมากที่สุดในเดือนกุมภาพันธ์ 2559 คือ อุตสาหกรรมขุดดินสำหรับใช้ในการก่อสร้าง จำนวน 28 โรงงาน รองลงมา คืออุตสาหกรรมผลิตคอนกรีตผสมเสร็จ เสาเข็ม แผ่นพื้น จำนวน 17 โรงงาน
- อุตสาหกรรมที่เริ่มประกอบกิจการโดยมีการลงทุนสูงสุดในเดือนกุมภาพันธ์ 2559 คือ อุตสาหกรรมผลิตและจำหน่ายพลังงานไฟฟ้าจากเชื้อเพลิงชีวมวล จำนวนเงินทุน 9,407.85 ล้านบาท รองลงมาคือ อุตสาหกรรมผลิตชิ้นส่วนและอุปกรณ์อิเล็กทรอนิกส์ จำนวนเงินทุน 4,231.80 ล้านบาท
- อุตสาหกรรมที่เริ่มประกอบกิจการและมีการจ้างงานสูงสุดในเดือนกุมภาพันธ์ 2559 คือ อุตสาหกรรมผลิตชิ้นส่วนและอุปกรณ์อิเล็กทรอนิกส์ จำนวนคนงาน 3,750 คนรองลงมา คือ อุตสาหกรรมผลิตกึ่งแช่แข็ง แปรรูปสัตว์น้ำ การถนอมเนื้อสัตว์น้ำ แช่แข็ง จำนวนคนงาน 505 คน



ภาวะเศรษฐกิจอุตสาหกรรม เดือนกุมภาพันธ์ 2559

ภาวะการเลิกกิจการของโรงงานจากกรมโรงงานอุตสาหกรรมในเดือนกุมภาพันธ์ 2559 เมื่อเปรียบเทียบกับเดือนมกราคม 2559 มีโรงงานที่ปิดดำเนินกิจการจำนวน 212 ราย มากกว่าเดือนมกราคม 2559 ซึ่งมีโรงงานที่ปิดดำเนินกิจการจำนวน 135 ราย คิดเป็นร้อยละ 57.04 มีเงินทุนของการเลิกกิจการรวม 3,102 ล้านบาท มากกว่าเดือนมกราคม 2559 ที่การเลิกกิจการคิดเป็นเงินทุน 2,616 ล้านบาท และมีการเลิกจ้างงาน จำนวน 5,022 คน มากกว่าเดือนมกราคม 2559 ซึ่งมีการเลิกจ้างงานจำนวน 3,829 คน

ภาวะการเลิกกิจการของโรงงานจากกรมโรงงานอุตสาหกรรมในเดือนกุมภาพันธ์ 2559 เมื่อเปรียบเทียบกับเดือนเดียวกันของปีก่อน มีโรงงานที่ปิดดำเนินกิจการมากกว่าเดือนกุมภาพันธ์ 2558 ซึ่งมีโรงงานที่ปิดดำเนินกิจการจำนวน 90 ราย คิดเป็นจำนวนมากกว่าร้อยละ 135.56 แต่มีเงินทุนของการเลิกกิจการน้อยกว่าเดือนกุมภาพันธ์ 2558 ที่การเลิกกิจการคิดเป็นเงินทุน 5,370 ล้านบาท และมีการเลิกจ้างงานน้อยกว่าเดือนกุมภาพันธ์ 2558 ที่การเลิกจ้างงานมีจำนวน 11,336 คน

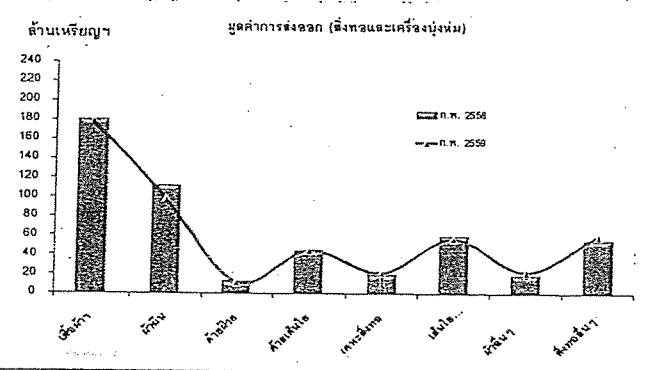
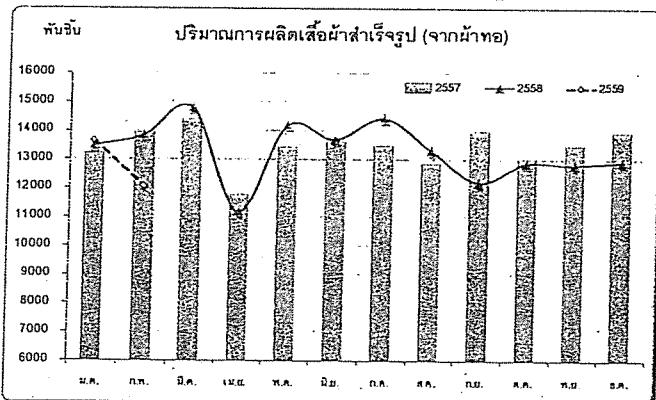
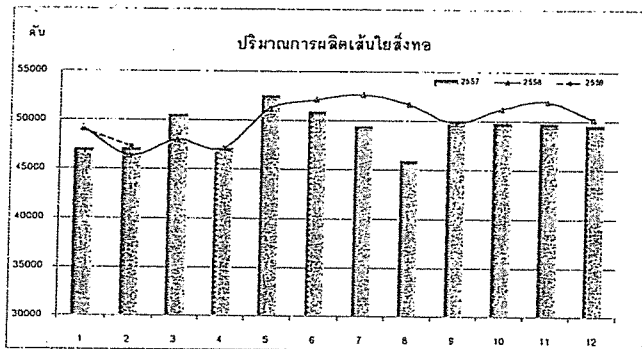
- อุตสาหกรรมที่มีจำนวนโรงงานเลิกกิจการมากที่สุดในเดือนกุมภาพันธ์ 2559 คือ อุตสาหกรรมซ่อมรถยนต์ ฟันสีรถยนต์ จำนวน 46 โรงงาน รองลงมาคือ อุตสาหกรรมทำเครื่องเรือนจากไม้ยาง อโลหะอื่น ซึ่งมีได้ทำจากพลาสติกอัดเข้ารูป จำนวน 24 โรงงาน
- อุตสาหกรรมที่เลิกประกอบกิจการโดยที่มีเงินลงทุนสูงสุดในเดือนกุมภาพันธ์ 2559 คือ อุตสาหกรรมซ่อมรถยนต์ ฟันสีรถยนต์ เงินทุน 1,171 ล้านบาท รองลงมาคือ อุตสาหกรรมผลิต ส่ง หรือจำหน่ายพลังงานไฟฟ้า เงินทุน 269 ล้านบาท
- อุตสาหกรรมที่เลิกประกอบกิจการและจำนวนคนงานสูงสุดในเดือนกุมภาพันธ์ 2559 คือ อุตสาหกรรมตัดเย็บเครื่องนุ่งห่ม ผ้าเช็ดหน้า เนกไท ถุงมือ ถุงเท้าจากผ้า หนังสัตว์ จำนวนคนงาน 1,097 คน รองลงมาคือ อุตสาหกรรมซ่อมรถยนต์ ฟันสีรถยนต์ จำนวนคนงาน 591 คน



ภาวะเศรษฐกิจอุตสาหกรรม เดือนกุมภาพันธ์ 2559

2. อุตสาหกรรมสิ่งทอและเครื่องนุ่งห่ม

"กลุ่มเส้นใยสิ่งทอคาดว่า การผลิตในกลุ่มเส้นใยสิ่งทอจะขยายตัวต่อเนื่องจากเดือนที่ผ่านมา สำหรับการส่งออก คาดว่า จะชะลอตัวตามภาวะเศรษฐกิจของประเทศคู่ค้าที่ยังคงชะลอตัว"



1. การผลิต

●ผลิตภัณฑ์กลุ่มสิ่งทอเมื่อเปรียบเทียบกับช่วงเดียวกันของปีก่อน การผลิตผลิตภัณฑ์ในกลุ่มเส้นใยเพิ่มขึ้นร้อยละ 3.2 จากการผลิตขยายตัวของการผลิตเส้นใยสังเคราะห์เพิ่มขึ้นร้อยละ 4.3 แต่ในส่วนของเส้นด้ายผลิตลดลงตามการผลิตในกลุ่มของผ้าผืนที่ลดลงร้อยละ 0.5

●ผลิตภัณฑ์กลุ่มเครื่องนุ่งห่มเมื่อเปรียบเทียบกับช่วงเดียวกันของปีก่อน การผลิตเสื้อผ้าสำเร็จรูปลดลงร้อยละ 12.8 ซึ่งลดลงทั้งในกลุ่มเสื้อผ้าเด็กและเสื้อผ้าทอตามคำสั่งซื้อภายในและต่างประเทศ ประกอบกับมีการนำเข้าเสื้อผ้าตัด/เบลลาส์สตรีและเด็กหญิง กางเกง/กระโปรงทั้งบุรุษและสตรีเพิ่มขึ้นจากจีน บังคลาเทศ อิตาลี และตุรกี

2. การจำหน่าย

●ปริมาณการจำหน่ายในประเทศเมื่อเปรียบเทียบกับช่วงเดียวกันของปีก่อน ผลิตภัณฑ์ในกลุ่มเส้นใยเพิ่มขึ้นร้อยละ 4.3 ในขณะที่กลุ่มผ้าผืน และเสื้อผ้าสำเร็จรูป มีปริมาณการจำหน่ายลดลงร้อยละ 3.9 และ 4.5 ตามลำดับ สอดคล้องกับการผลิตที่ปรับลดลงจากประชาชนชะลอการใช้จ่ายสินค้าฟุ่มเฟือย ตามภาวะเศรษฐกิจที่ชะลอตัว

●การส่งออกเมื่อเปรียบเทียบกับช่วงเดียวกันของปีก่อน มูลค่าการส่งออกสิ่งทอและเครื่องนุ่งห่มในภาพรวมลดลงร้อยละ 4.3 แบ่งเป็นกลุ่มสิ่งทอลดลง ร้อยละ 5.3 ได้แก่ ผลิตภัณฑ์ผ้าผืนด้ายฝ้าย ด้ายเส้นใยประดิษฐ์ และเส้นใยประดิษฐ์ ลดลง ร้อยละ 13.3 17.1 2.6 และ 6.1 ตามลำดับ โดยผลิตภัณฑ์กลุ่มเส้นใย ลดลงจากความต้องการในตลาดคู่ค้าสำคัญ ได้แก่ อินโดนีเซีย เวียดนาม ปากีสถาน และอินเดีย เป็นต้น และกลุ่มผ้าผืน ลดลงในตลาดอาเซียน ได้แก่ เวียดนาม เมียนมาร์และอินโดนีเซีย และบังคลาเทศ เป็นต้น กลุ่มเครื่องนุ่งห่มลดลงร้อยละ 2.7 โดยกลุ่มเสื้อผ้าสำเร็จรูปลดลง ร้อยละ 1.3 จากคำสั่งซื้อในตลาดหลักลดลง ได้แก่ สหภาพยุโรป และอาเซียน ตามภาวะเศรษฐกิจโลกที่ชะลอตัว ยกเว้นตลาดญี่ปุ่นและสหรัฐอเมริกาที่ยังขยายตัวเพิ่มขึ้นร้อยละ 7.9 และ 0.7 ตามลำดับ

3. แนวโน้ม

คาดว่า การผลิตในกลุ่มเส้นใยสิ่งทอจะขยายตัวต่อเนื่องจากเดือนที่ผ่านมา สำหรับการส่งออก คาดว่า จะชะลอตัวตามภาวะเศรษฐกิจของประเทศคู่ค้าที่ยังคงชะลอตัว ส่วนการนำเข้าผลิตภัณฑ์กลุ่มสิ่งทอ คาดว่า จะนำเข้าเส้นใยสิ่งทอเพิ่มขึ้น ในส่วนผ้าผืน คาดว่า จะชะลอตัวต่อเนื่องสำหรับกลุ่มเสื้อผ้าสำเร็จรูปคาดว่า จะนำเข้าโดยเฉพาะกลุ่มเสื้อผ้าตัด/เบลลาส์สตรีและเด็กหญิง กางเกง/กระโปรงทั้งบุรุษและสตรีเพิ่มขึ้นตามความต้องการสินค้าแฟชั่นของผู้บริโภคในประเทศ

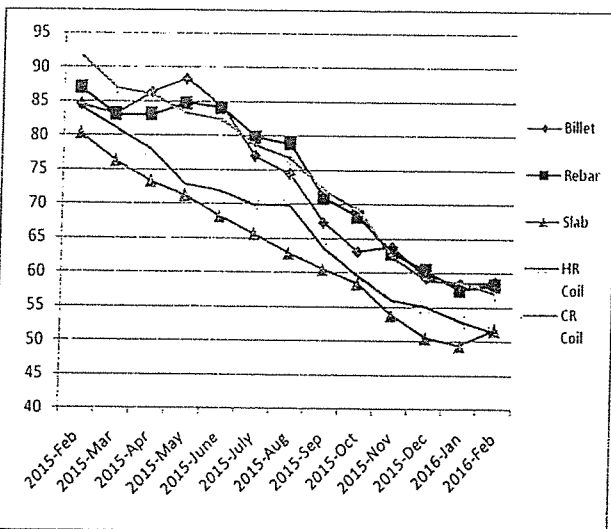


ภาวะเศรษฐกิจอุตสาหกรรม เดือนกุมภาพันธ์ 2559

3. อุตสาหกรรมเหล็กและเหล็กกล้า

SEAIISI คาดการณ์ปริมาณการบริโภคเหล็กในอาเซียนของปี 2559 เพิ่มขึ้น ร้อยละ 6.9 เมื่อเทียบกับช่วงเดียวกันของปีก่อน โดยเวียดนามเป็นประเทศที่มีการขยายตัวการบริโภคมากที่สุด ร้อยละ 26 รองลงมาคือ ฟิลิปปินส์ ร้อยละ 15 มาเลเซีย ร้อยละ 5.4 และ สิงคโปร์ ร้อยละ 4.7 แต่อินโดนีเซีย มีการบริโภคที่ลดลง ร้อยละ 3.6 และไทย ลดลง ร้อยละ 3.4

ดัชนีราคาเหล็กต่างประเทศ *



* CIS Black Sea

1. การผลิต

สถานการณ์การผลิตของอุตสาหกรรมเหล็กในเดือนกุมภาพันธ์ 2559 ลดลงเมื่อเทียบกับช่วงเดียวกันของปีก่อน โดยดัชนีผลผลิตอุตสาหกรรมในเดือนนี้มีค่า 111.1 มีอัตราการเปลี่ยนแปลงลดลง ร้อยละ 15.19 เมื่อเทียบกับช่วงเดียวกันของปีก่อน โดยมีสาเหตุดังนี้

- ดัชนีผลผลิตในกลุ่มเหล็กทรงแบน ลดลง ร้อยละ 13.91 เมื่อเทียบกับช่วงเดียวกันของปีก่อน โดยเหล็กแผ่นเคลือบดีบุก ลดลง ร้อยละ 26.60 และเหล็กแผ่นเคลือบโครเมียม ลดลง ร้อยละ 21.06 และจากข้อมูลของสถาบันเหล็กและเหล็กกล้าแห่งประเทศไทย พบว่า ความต้องการใช้ในประเทศในส่วนของเหล็กทรงแบน 810,885 ตัน ลดลง ร้อยละ 10.9 โดยเหล็กแผ่นเคลือบโครเมียม ลดลง ร้อยละ 19.7 และเหล็กแผ่นเคลือบสังกะสี (EG) ลดลง ร้อยละ 16.3 ในส่วนของการนำเข้า พบว่าการนำเข้าเหล็กทรงแบน ลดลง ร้อยละ 10.9 โดยเหล็กแผ่นหน้ารีดร้อน Stainless steel ลดลง ร้อยละ 31.2 และเหล็กแผ่นรีดร้อนกักกรดเคลือบน้ำมัน (P&O) ลดลง ร้อยละ 27.1 สำหรับการส่งออก พบว่า การส่งออกเหล็กทรงแบน เพิ่มขึ้น ร้อยละ 59.9 โดยเหล็กแผ่นรีดร้อน Stainless Steel เพิ่มขึ้น ร้อยละ 5,775 (ปริมาณการส่งออก 235 ตัน) และเหล็กแผ่นรีดเย็น Carbon steel เพิ่มขึ้น ร้อยละ 564.5 (ปริมาณการส่งออก 5,050 ตัน)

- ดัชนีผลผลิตในกลุ่มเหล็กทรงยาวลดลง ร้อยละ 17.62 เมื่อเทียบกับช่วงเดียวกันของปีก่อน โดยเหล็กเส้นข้ออ้อย ลดลง ร้อยละ 20.87 และหลอดเหล็กแดงสูง ลดลง ร้อยละ 3.80 และจากข้อมูลของสถาบันเหล็กและเหล็กกล้าแห่งประเทศไทย พบว่า ความต้องการใช้ในประเทศในส่วนของเหล็กทรงยาว เพิ่มขึ้น ร้อยละ 12.0 โดยเหล็กเส้นและเหล็กโครงสร้างรูปพรรณ เพิ่มขึ้น ร้อยละ 14.4 รองลงมาคือ เหล็กหลอด เพิ่มขึ้น ร้อยละ 8.2 สำหรับการนำเข้า เพิ่มขึ้น ร้อยละ 4.8 โดยเหล็กโครงสร้าง Alloy steel เพิ่มขึ้น ร้อยละ 77.7 และเหล็กหลอด Stainless steel เพิ่มขึ้น ร้อยละ 39.7 สำหรับการส่งออก เพิ่มขึ้นเล็กน้อย ร้อยละ 1.3 โดยเหล็กโครงสร้าง Alloy Steel เพิ่มขึ้น ร้อยละ 145.5 และเหล็กเส้น เพิ่มขึ้น ร้อยละ 34.2

2. ราคาเหล็ก

จากข้อมูลดัชนีราคาเหล็กต่างประเทศของสถาบันเหล็กและเหล็กกล้าแห่งประเทศไทย พบว่า การเปลี่ยนแปลงของดัชนีราคาเหล็ก (FOB) โดยเฉลี่ยที่สำคัญในตลาด CIS ณ ท่าทะเลดำ (Black Sea) ในเดือนกุมภาพันธ์ 2559 เทียบกับช่วงเดียวกันของปีก่อน พบว่าผลิตภัณฑ์เหล็กมีการปรับตัวลดลงทุกชนิด เช่น เหล็กแผ่นรีดร้อน ลดลงจาก 84.1 เป็น 51.28 ลดลง ร้อยละ 39.02 เหล็กแผ่นรีดเย็น ลดลงจาก 91.58 เป็น 57 ลดลง ร้อยละ 37.76 เหล็กทรงแบน ลดลงจาก 80.23 เป็น 51.62 ลดลง ร้อยละ 35.66 เหล็กเส้น ลดลงจาก 86.8 เป็น 58.08 ลดลง ร้อยละ 33.09 และ เหล็กแท่งเล็ก Billet ลดลงจาก 84.47 เป็น 58.58 ลดลง ร้อยละ 30.65

3. แนวโน้ม

สถานการณ์การผลิตเหล็กของไทยในเดือนมีนาคม 2559 เทียบกับช่วงเดียวกันของปีก่อน คาดว่าการผลิตเหล็กโดยรวมจะลดลง เนื่องจากสถานการณ์ทางเศรษฐกิจไทย โดยในส่วนของอุตสาหกรรมเหล็กทรงยาว คาดการณ์ว่าโครงการของภาครัฐจะเป็นตัวขับเคลื่อนให้สถานการณ์อุตสาหกรรมทรงยาวดีขึ้น แต่ในส่วนของโครงการก่อสร้างของภาคเอกชน คาดการณ์ว่าในส่วนของธุรกิจคอนกรีตเสริมที่เป็ High end ยังคงขยายตัวอยู่ แต่ในส่วนของธุรกิจอื่น ๆ ยังคงทรงตัว สำหรับเหล็กทรงแบน คาดการณ์ว่าการผลิตจะลดลง ตามความต้องการใช้ของอุตสาหกรรมต่อเนื่อง เช่น ยานยนต์ เครื่องใช้ไฟฟ้า ที่มีการผลิตที่ลดลง

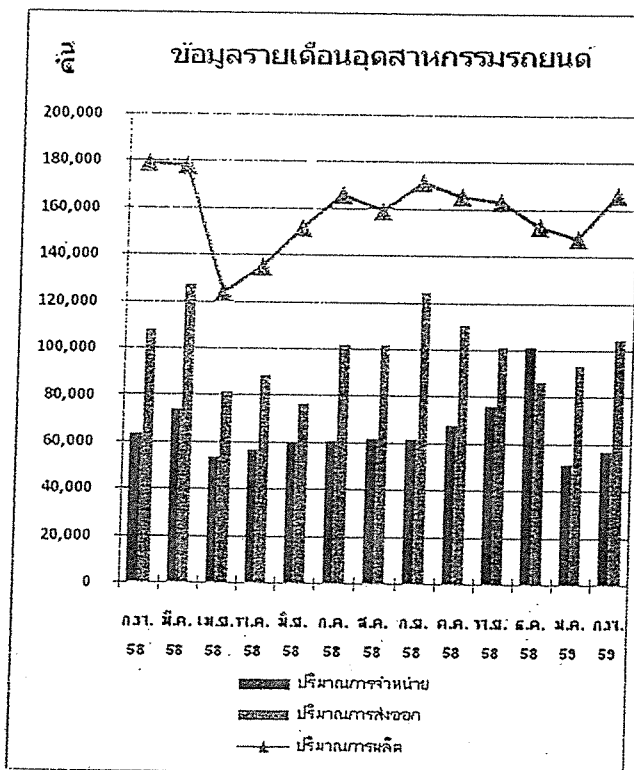


ภาวะเศรษฐกิจอุตสาหกรรม เดือนกุมภาพันธ์ 2559

4. อุตสาหกรรมยานยนต์

รถยนต์

อุตสาหกรรมรถยนต์ในเดือนกุมภาพันธ์ 2559 ชะลอตัวเมื่อเปรียบเทียบกับช่วงเดียวกันของปี 2558 ซึ่งเป็นการชะลอตัวของตลาดในประเทศและตลาดส่งออก



1. การผลิตรถยนต์

จำนวน 166,412 คัน ลดลงจากเดือนกุมภาพันธ์ 2558 ซึ่งมีการผลิต 179,158 คัน ร้อยละ 7.11 โดยเป็นการปรับลดลงของการผลิตรถยนต์นั่งรถยนต์กระบะ 1 คันและรถยนต์เพื่อการพาณิชย์

2. การจำหน่ายรถยนต์

จำนวน 57,093 คัน ลดลงจากเดือนกุมภาพันธ์ 2558 ซึ่งมีการจำหน่าย 63,949 คัน ร้อยละ 10.72 โดยเป็นการปรับลดลงของการจำหน่ายรถยนต์นั่ง รถยนต์กระบะ 1 คัน และรถยนต์เพื่อการพาณิชย์ แต่มีการจำหน่ายรถยนต์ PPV รวมกับ SUV เพิ่มขึ้น

3. การส่งออกรถยนต์

จำนวน 104,712 คัน ลดลงจากเดือนกุมภาพันธ์ 2558 ซึ่งมีการส่งออก 108,173 คัน ร้อยละ 3.20 โดยตลาดส่งออกมีการชะลอตัวในประเทศแถบแอฟริกา ตะวันออกกลาง และอเมริกากลางและอเมริกาใต้

4. แนวโน้ม

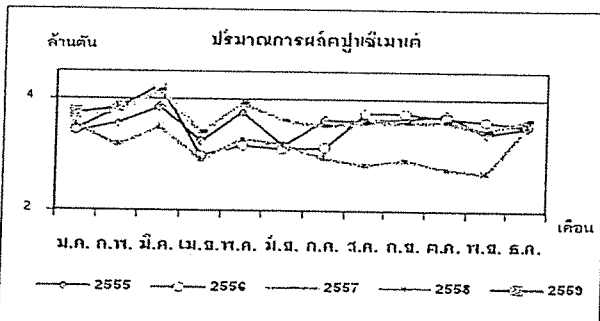
ภาวะอุตสาหกรรมรถยนต์ในเดือนมีนาคม 2559 คาดว่าจะขยายตัวเมื่อเปรียบเทียบกับเดือนมีนาคม 2558 สำหรับการผลิตรถยนต์ในเดือนมีนาคม 2559 ประมาณการว่าจะมีการผลิตเพื่อจำหน่ายในประเทศร้อยละ 39 และส่งออกร้อยละ 61



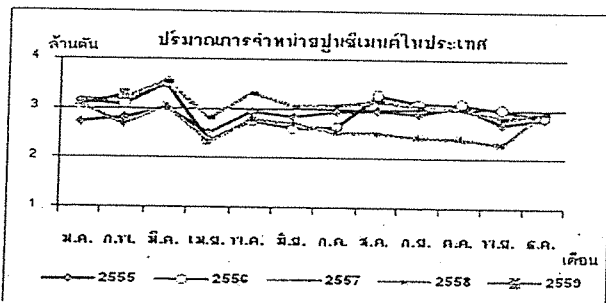
ภาวะเศรษฐกิจอุตสาหกรรม เดือนกุมภาพันธ์ 2559

5. อุตสาหกรรมปูนซีเมนต์

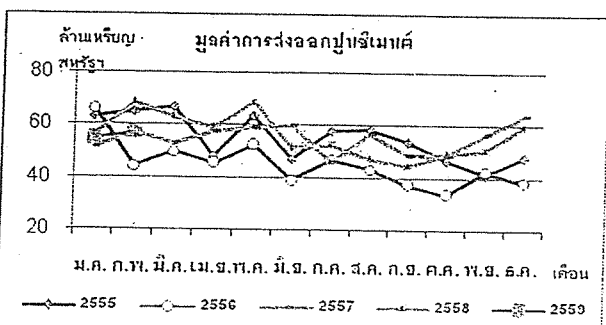
"อุตสาหกรรมปูนซีเมนต์ปรับตัวดีขึ้นค่อนข้างมาก โดยมีปริมาณการผลิตและจำหน่ายในประเทศสูงที่สุดในรอบ 5 ปีที่ผ่านมา จากแนวโน้มการขยายตัวที่ดีของเศรษฐกิจไทย ซึ่งเป็นผลมาจากมาตรการกระตุ้นเศรษฐกิจของภาครัฐ ทำให้ภาคเอกชนมีความมั่นใจในการลงทุนมากขึ้น ส่งผลให้ตลาดปูนซีเมนต์ในประเทศขยายตัวในส่วนของมูลค่าการส่งออกปรับตัวลดลง เนื่องจากประเทศเพื่อนบ้านโดยเฉพาะเมียนมาร์และกัมพูชาซึ่งเป็นตลาดหลักของไทยปรับลดคำสั่งซื้อปูนซีเมนต์จากไทยลงค่อนข้างมาก"



ที่มา : ศูนย์สารสนเทศเศรษฐกิจอุตสาหกรรม สำนักงานเศรษฐกิจอุตสาหกรรม



ที่มา : ศูนย์สารสนเทศเศรษฐกิจอุตสาหกรรม สำนักงานเศรษฐกิจอุตสาหกรรม



ที่มา : ศูนย์เทคโนโลยีสารสนเทศและการสื่อสาร สำนักงานปลัดกระทรวงพาณิชย์

1. การผลิตและการจำหน่ายในประเทศ

ในเดือนกุมภาพันธ์ 2559 เมื่อเทียบกับเดือนเดียวกันของปีก่อน ปริมาณการผลิตและจำหน่ายปูนซีเมนต์ (ไม่รวมปูนเม็ด) ในประเทศ เพิ่มขึ้นร้อยละ 21.51 และร้อยละ 23.22 ตามลำดับ

อุตสาหกรรมปูนซีเมนต์ปรับตัวดีขึ้นต่อเนื่องจากเดือนก่อน โดยหาพิจารณาจากกราฟจะเห็นว่าปริมาณการผลิตและจำหน่ายปูนซีเมนต์ในเดือน (เส้นกราฟสีม่วง) เพิ่มขึ้นมากเมื่อเทียบกับช่วงเดียวกันของปีก่อน (เส้นกราฟสีเขียวอ่อน) โดยเป็นการผลิตและจำหน่ายในปริมาณสูงที่สุดในรอบห้าปีที่ผ่านมา แสดงให้เห็นถึงการขยายตัวของภาคก่อสร้างจากแนวโน้มที่ดีของการขยายตัวของเศรษฐกิจในประเทศ ซึ่งเป็นผลมาจากมาตรการกระตุ้นเศรษฐกิจของภาครัฐ มาตรการและโครงการต่างๆ โดยเฉพาะโครงการก่อสร้างโครงสร้างพื้นฐานหลายโครงการที่มีความชัดเจนว่าจะประกวดราคาแล้วเสร็จและเริ่มก่อสร้างได้ในช่วงกลางปีถึงปลายปีนี้ ทำให้ภาคเอกชนมีความมั่นใจในการลงทุนมากขึ้น ความต้องการใช้ปูนซีเมนต์ในประเทศจึงสูงขึ้นตาม

2. การส่งออก

มูลค่าการส่งออกปูนซีเมนต์เดือนกุมภาพันธ์ 2559 เมื่อเทียบกับเดือนเดียวกันของปีก่อน ปรับตัวลดลงร้อยละ 16.97 เนื่องจากประเทศคู่ค้าสำคัญของไทยโดยเฉพาะเมียนมาร์และกัมพูชาปรับลดคำสั่งซื้อปูนซีเมนต์จากไทยลง ประกอบกับฐานตัวเลขการส่งออกในช่วงเดียวกันของปีก่อนค่อนข้างสูงโดยเมียนมาร์ซึ่งเป็นหนึ่งในประเทศคู่ค้าหลักของไทยได้เร่งสร้างเมืองและโครงสร้างพื้นฐานต่างๆ ไประดับหนึ่งแล้ว ทำให้เมียนมาร์มีความต้องการใช้ปูนซีเมนต์จากไทยลดลง และมีแนวโน้มลดลงอีกในระยะต่อไป ในขณะที่เดียวกับที่เวียดนามกลายเป็นคู่แข่งที่สำคัญในตลาดส่งออกปูนซีเมนต์ของไทย เนื่องจากมีปริมาณการผลิตปูนซีเมนต์มากเกินความต้องการใช้ในประเทศ จึงส่งออกเป็นจำนวนมากในราคาที่ต่ำกว่าไทย

3. แนวโน้ม

การผลิตและจำหน่ายในประเทศของอุตสาหกรรมปูนซีเมนต์มีแนวโน้มขยายตัวดีขึ้นอีกจากมาตรการต่างๆ ของภาครัฐ เพื่อช่วยเหลือประชาชนผู้มีรายได้น้อยที่ได้รับผลกระทบจากภาวะเศรษฐกิจชะลอตัวให้มีกำลังซื้อมากขึ้นและโครงการก่อสร้างโครงสร้างพื้นฐานต่างๆ ที่มีความคืบหน้าชัดเจน ทำให้ภาคเอกชนมีความมั่นใจในการลงทุนมากขึ้นต่อไป

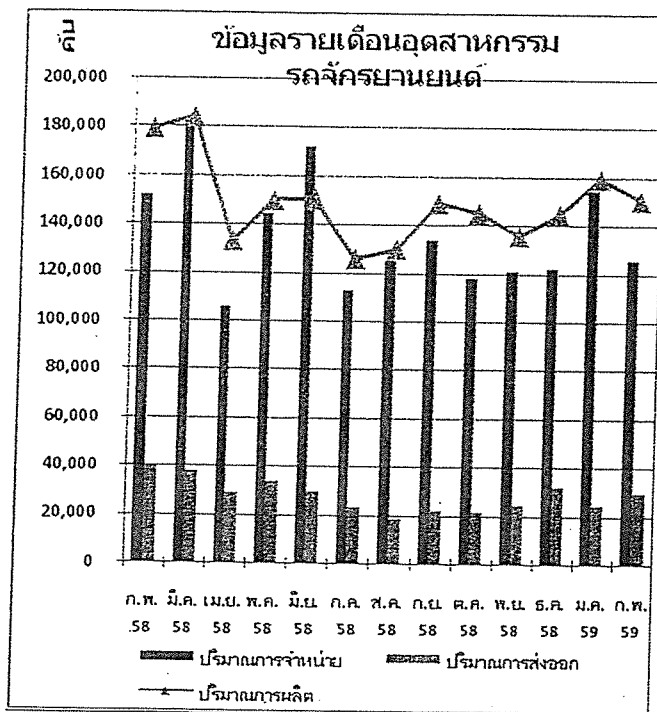
สำหรับแนวโน้มการส่งออก คาดว่าจะหดตัวลงเมื่อเทียบกับช่วงเดียวกันของปีก่อน เนื่องจากฐานตัวเลขของปี 2558 ค่อนข้างสูง ประกอบกับขณะนี้เมียนมาร์ซึ่งเป็นตลาดส่งออกหลักของสินค้าปูนซีเมนต์ของไทยได้พัฒนาเมืองไประดับหนึ่งแล้ว และกำลังจะมีการผลิตปูนซีเมนต์ในประเทศเพิ่มขึ้นจากการเข้าปตั้งฐานการผลิตของบริษัทปูนซีเมนต์รายใหญ่ของไทย ทำให้มีแนวโน้มที่จะนำเข้าปูนซีเมนต์จากไทยลดลงในระยะต่อไป



ภาวะเศรษฐกิจอุตสาหกรรม เดือนกุมภาพันธ์ 2559

รถจักรยานยนต์

อุตสาหกรรมรถจักรยานยนต์ในเดือนกุมภาพันธ์ 2559 จะลดตัวเมื่อเปรียบเทียบกับช่วงเดียวกันของปี 2558 ซึ่งเป็นการลดลงของตลาดในประเทศและตลาดส่งออก



1. การผลิตรถจักรยานยนต์

จำนวน 150,603 คัน ลดลงจากเดือนกุมภาพันธ์ 2558 ซึ่งมีการผลิต 179,384 คัน ร้อยละ 16.04 โดยเป็นการปรับลดลงของการผลิตรถจักรยานยนต์แบบอเนกประสงค์

2. การจำหน่ายรถจักรยานยนต์

จำนวน 125,874 คัน ลดลงจากเดือนกุมภาพันธ์ 2558 ซึ่งมีการจำหน่าย 152,037 คัน ร้อยละ 17.21 โดยเป็นการปรับลดลงของการจำหน่ายรถจักรยานยนต์แบบครอบครัว แบบสกูตเตอร์และแบบสปอร์ต

3. การส่งออกรถจักรยานยนต์สำเร็จรูป(CBU)

จำนวน 30,028 คัน ลดลงจากเดือนกุมภาพันธ์ 2558 ซึ่งมีการส่งออก 40,704 คัน ร้อยละ 26.23 โดยเป็นการปรับลดลงจากการส่งออกไปประเทศสาธารณรัฐประชาชนจีนสหราชอาณาจักรและฟิลิปปินส์

4. แนวโน้ม

ภาวะอุตสาหกรรมรถจักรยานยนต์ในเดือนมีนาคม 2559 คาดว่าจะขยายตัวเมื่อเปรียบเทียบกับเดือนมีนาคม 2558 สำหรับการผลิตรถจักรยานยนต์ในเดือนมีนาคม 2559 ประมาณการว่าจะมีการผลิตเพื่อจำหน่ายในประเทศร้อยละ 80 และส่งออกร้อยละ 20

หมายเหตุ: ตั้งแต่เดือนมกราคม 2559 ข้อมูลการผลิตรถจักรยานยนต์มีการปรับปรุงโดยเพิ่มเติมข้อมูลของผู้ผลิตจำนวน 1 ราย

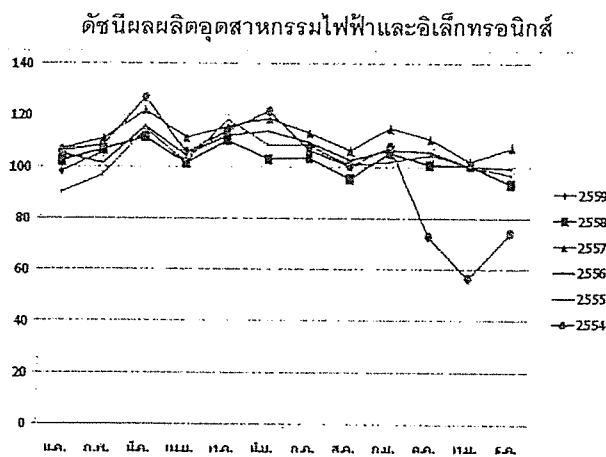
และปรับประเภทรถจักรยานยนต์จากรถจักรยานยนต์แบบครอบครัวเป็นแบบอเนกประสงค์(แบบครอบครัวและแบบสกูตเตอร์)



ภาวะเศรษฐกิจอุตสาหกรรม เดือนกุมภาพันธ์ 2559

6. อุตสาหกรรมไฟฟ้าและอิเล็กทรอนิกส์

ภาพรวมภาวะการผลิตของอุตสาหกรรมไฟฟ้าและอิเล็กทรอนิกส์ในเดือนกุมภาพันธ์ 2559 ปรับตัวลดลง ร้อยละ 0.87 เมื่อเทียบกับช่วงเดียวกันของปีก่อน โดยอุตสาหกรรมอิเล็กทรอนิกส์ปรับตัวลดลงร้อยละ 2.43 เมื่อเทียบกับช่วงเดียวกันของปีก่อน จากการผลิต HDD IC ที่ปรับตัวลดลง แต่อุตสาหกรรมไฟฟ้าปรับตัวเพิ่มขึ้นร้อยละ 1 เมื่อเทียบกับช่วงเดียวกันของปีก่อน



ที่มา : สำนักงานเศรษฐกิจอุตสาหกรรม

ตารางที่ 1 สินค้าเครื่องใช้ไฟฟ้าและอิเล็กทรอนิกส์หลักที่มีมูลค่าการส่งออกมากเป็นอันดับต้นๆ ในเดือน ก.พ. 2559

เครื่องใช้ไฟฟ้า/อิเล็กทรอนิกส์	มูลค่า (ล้านบาทสหรัฐ)	%YoY
อุปกรณ์ประกอบของเครื่องคอมพิวเตอร์	1,346.30	-3.10
แผงวงจรไฟฟ้า	552.54	-4.34
เครื่องปรับอากาศ	395.95	-1.52
กล้องถ่ายรูปโทรทัศน์ กล้องถ่ายภาพนิ่งที่ภาพดิจิทัล	93.94	-22.19
รวมเครื่องใช้ไฟฟ้าและอิเล็กทรอนิกส์	4,208.24	-3.83

ที่มา : สถาบันไฟฟ้าและอิเล็กทรอนิกส์

1.การผลิต

ภาพรวมภาวะการผลิตอุตสาหกรรมไฟฟ้าและอิเล็กทรอนิกส์ของเดือน กุมภาพันธ์ 2559 มีดัชนีผลผลิตอยู่ที่ระดับ 105.87 ลดลงร้อยละ 0.87 เมื่อเทียบกับเดือนเดียวกันของปีก่อน โดยอุตสาหกรรมไฟฟ้ามีดัชนีผลผลิตอยู่ที่ระดับ 127.70 เพิ่มขึ้นร้อยละ 1 เมื่อเทียบกับเดือนเดียวกันของปีก่อน กลุ่มเครื่องใช้ไฟฟ้าที่มีการปรับตัวเพิ่มขึ้น เช่น เครื่องปรับอากาศแบบแยกส่วนคอนเดนซิ่ง เครื่องปรับอากาศแบบแยกส่วนแฟนคอยล์ยูนิท พัดลม เต้าไมโครเวฟ หม้อหุงข้าว เพิ่มขึ้นร้อยละ 12.71 3.96 28.53 13.36 และ 23.49 เมื่อเทียบกับช่วงเดียวกันของปีก่อน ตามลำดับ เนื่องจาก การจำหน่ายเครื่องปรับอากาศในประเทศขยายตัวเพิ่มขึ้น สำหรับเต้าไมโครเวฟมีการส่งออกไปตลาดสหรัฐอเมริกาและญี่ปุ่นเพิ่มขึ้น ยกเว้นเครื่องรับโทรทัศน์ ลดลงร้อยละ 66.63 เมื่อเทียบกับช่วงเดียวกันของปีก่อน เนื่องจากการย้ายฐานการผลิตเครื่องรับโทรทัศน์จากไทยไปยังประเทศในอาเซียน

อุตสาหกรรมอิเล็กทรอนิกส์มีดัชนีผลผลิต อยู่ที่ 92.26 ปรับตัวลดลงร้อยละ 2.43 เมื่อเทียบกับเดือนเดียวกันของปีก่อน สินค้าอิเล็กทรอนิกส์ส่วนใหญ่ปรับตัวลดลง ได้แก่ Semiconductor HDD ปรับตัวลดลงร้อยละ 14.19 และ 19.33 เมื่อเทียบกับช่วงเดียวกันของปีก่อน ตามลำดับ เนื่องจากความต้องการคอมพิวเตอร์และโน้ตบุ๊กในตลาดโลกลดลง



ภาวะเศรษฐกิจอุตสาหกรรม เดือนกุมภาพันธ์ 2559

6. อุตสาหกรรมไฟฟ้าและอิเล็กทรอนิกส์ (ต่อ)

2. การส่งออก

มูลค่าการส่งออกเครื่องใช้ไฟฟ้าและอิเล็กทรอนิกส์เดือนกุมภาพันธ์ 2559 มีมูลค่า 4,208.24 ล้านดอลลาร์สหรัฐฯ ลดลงร้อยละ 3.83 เมื่อเทียบกับเดือนเดียวกันของปีก่อน

สินค้าเครื่องใช้ไฟฟ้า มีมูลค่าการส่งออก 1,809.83 ล้านดอลลาร์สหรัฐฯ ลดลงร้อยละ 5.89 เมื่อเทียบกับเดือนเดียวกันของปีก่อน เนื่องจากการส่งออกไปตลาดหลักส่วนใหญ่ปรับตัวลดลง ได้แก่ อาเซียน สหรัฐอเมริกา และญี่ปุ่น ลดลงร้อยละ 1.01 25.54 และ 3.89 เมื่อเทียบกับเดือนเดียวกันของปีก่อน ตามลำดับ ยกเว้นสหภาพยุโรป และจีน ปรับตัวเพิ่มขึ้นร้อยละ 15.89 และ 1.24 เมื่อเทียบกับเดือนเดียวกันของปีก่อน โดยเครื่องใช้ไฟฟ้าที่มีมูลค่าส่งออกสูงสุด ได้แก่ เครื่องปรับอากาศ มีมูลค่าส่งออก 395.95 ล้านดอลลาร์สหรัฐฯ ลดลงร้อยละ 1.52 เมื่อเทียบกับเดือนเดียวกันของปีก่อน จากการส่งออกไปสหรัฐอเมริกาและญี่ปุ่น ลดลงร้อยละ 25.10 และ 26.17 เมื่อเทียบกับเดือนเดียวกันของปีก่อน สินค้ารองลงมาคือ กล้องถ่ายโทรทัศน์ กล้องถ่ายบันทึกภาพดิจิทัล มีมูลค่า 93.94 ล้านดอลลาร์สหรัฐฯ ลดลงร้อยละ 22.19 เมื่อเทียบกับเดือนเดียวกันของปีก่อน เนื่องจากการส่งออกไปตลาดหลักส่วนใหญ่ปรับตัวลดลง ได้แก่ อาเซียนสหภาพยุโรป สหรัฐอเมริกา และญี่ปุ่น ลดลงมากถึงร้อยละ 23.12 26.20 5.28 และ 48.24 เมื่อเทียบกับเดือนเดียวกันของปีก่อน ตามลำดับ จากการที่มีเทคโนโลยีใหม่/ผลิตภัณฑ์มาทดแทน สำหรับเครื่องรับโทรทัศน์มีมูลค่า 46.10 ล้านดอลลาร์สหรัฐฯ ลดลงร้อยละ 59.77 เมื่อเทียบกับเดือนเดียวกันของปีก่อน จากการส่งออกไปสหภาพยุโรป และสหรัฐอเมริกาเริ่มชะลอตัวหลังจากที่มีการส่งออกไปค่อนข้างมากแล้วเมื่อปี 2558 โดยลดลงถึงร้อยละ 59.77 เมื่อเทียบกับเดือนเดียวกันของปีก่อน

สินค้าอิเล็กทรอนิกส์ มีมูลค่าการส่งออก 2,398.41 ล้านดอลลาร์สหรัฐฯ ลดลงร้อยละ 2.20 เมื่อเทียบกับเดือนเดียวกันของ

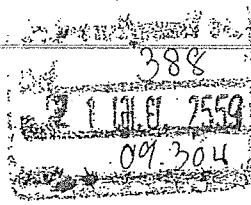
ปีก่อน เนื่องจากการส่งออกไปตลาดหลักเกือบทุกตลาดปรับตัวลดลง ได้แก่ อาเซียน จีน และญี่ปุ่น ลดลงร้อยละ 0.50 23.24 และ 11.57 โดยอิเล็กทรอนิกส์ที่มีมูลค่าการส่งออกสูงสุด คือ อุปกรณ์ประกอบของเครื่องคอมพิวเตอร์ มีมูลค่าส่งออก 1,346.30 ล้านดอลลาร์สหรัฐฯ ลดลงร้อยละ 3.10 เมื่อเทียบกับเดือนเดียวกันของปีก่อน เนื่องจากการส่งออกไปตลาดจีน และญี่ปุ่นลดลง ร้อยละ 35.80 และ 5.66 เมื่อเทียบกับเดือนเดียวกันของปีก่อน รองลงมา คือ แผงวงจรไฟฟ้า มีมูลค่าส่งออก 552.54 ล้านดอลลาร์สหรัฐฯ ลดลงร้อยละ 4.34 เมื่อเทียบกับเดือนเดียวกันของปีก่อน เนื่องจากการส่งออกไปอาเซียน ลดลงร้อยละ 0.50 เมื่อเทียบกับเดือนเดียวกันของปีก่อน แต่การส่งออกไปสหภาพยุโรป จีนและสหรัฐอเมริกา เพิ่มขึ้นถึงร้อยละ 11.61 9.28 และ 55.08 เมื่อเทียบกับเดือนเดียวกันของปีก่อน ซึ่งจีนมีการนำเข้าแผงวงจรไฟฟ้าเพิ่มขึ้นอย่างต่อเนื่องตั้งแต่ปี 2558 เพื่อนำไปผลิตเป็นผลิตภัณฑ์อิเล็กทรอนิกส์

3. แนวโน้ม

ภาพรวมอุตสาหกรรมไฟฟ้าและอิเล็กทรอนิกส์เดือนมีนาคม 2559 จากแบบจำลองดัชนีชี้หน้าที่จัดทำโดยสถาบันไฟฟ้าและอิเล็กทรอนิกส์ ประมาณการแนวโน้มการผลิตเครื่องใช้ไฟฟ้าและอิเล็กทรอนิกส์ลดลงร้อยละ 1.06 เมื่อเทียบกับเดือนเดียวกันของปีก่อน โดยอุตสาหกรรมไฟฟ้าคาดว่าจะเพิ่มขึ้นร้อยละ 3.88 เมื่อเทียบกับเดือนเดียวกันของปีก่อน เนื่องจากเครื่องปรับอากาศสามารถขยายตัวได้ทั้งตลาดในประเทศและตลาดส่งออกหลักบางตลาด (เช่น สหภาพยุโรป อาเซียน และจีน) สำหรับอุตสาหกรรมอิเล็กทรอนิกส์ คาดว่าจะปรับตัวลดลงร้อยละ 5.99 เมื่อเทียบกับเดือนเดียวกันของปีก่อน จากการส่งออก HDD IC ไปตลาดหลักชะลอตัวลงตามภาวะเศรษฐกิจโลก

ด่วนที่สุด

ที่ นร ๐๕๐๕/ว(ล) ๑๓๗๒๗



สำนักเลขาธิการคณะรัฐมนตรี
ทำเนียบรัฐบาล กทม. ๑๐๓๐๐

๒๐ เมษายน ๒๕๕๙

เรื่อง รายงานภาวะเศรษฐกิจอุตสาหกรรมไตรมาส ๔ ปี ๒๕๕๘ และภาวะเศรษฐกิจอุตสาหกรรม
เดือนมกราคม ๒๕๕๙

เรียน รัฐมนตรีว่าการกระทรวงแรงงาน

- อ้างถึง ๑. หนังสือสำนักเลขาธิการคณะรัฐมนตรี ด่วนที่สุด ที่ นร ๐๕๐๕/ว(ล) ๒๑๕๒ ลงวันที่ ๒๐ มกราคม ๒๕๕๙
๒. หนังสือสำนักเลขาธิการคณะรัฐมนตรี ด่วนที่สุด ที่ นร ๐๕๐๕/ว(ล) ๘๒๙๗ ลงวันที่ ๙ มีนาคม ๒๕๕๙

สิ่งที่ส่งมาด้วย สำเนาหนังสือกระทรวงอุตสาหกรรม ที่ ออก ๐๘๐๗/๑๓๔๑ ลงวันที่ ๑๗ มีนาคม ๒๕๕๙

ตามที่ได้แจ้งมติคณะรัฐมนตรี (๑๙ มกราคม ๒๕๕๙) เกี่ยวกับรายงานภาวะเศรษฐกิจ
อุตสาหกรรมไตรมาส ๓ ปี ๒๕๕๘ และภาวะเศรษฐกิจอุตสาหกรรม เดือนตุลาคม ๒๕๕๘ และมติคณะรัฐมนตรี
(๘ มีนาคม ๒๕๕๙) เกี่ยวกับเรื่อง ภาวะเศรษฐกิจอุตสาหกรรม เดือนธันวาคม ๒๕๕๘ มาเพื่อทราบ
ความละเอียดแจ้งแล้ว นั้น

กระทรวงอุตสาหกรรมได้เสนอรายงานภาวะเศรษฐกิจอุตสาหกรรมไตรมาส ๔ ปี ๒๕๕๘
และภาวะเศรษฐกิจอุตสาหกรรม เดือนมกราคม ๒๕๕๙ ไปเพื่อคณะรัฐมนตรีทราบ ความละเอียดปรากฏ
ตามสำเนาหนังสือที่ส่งมาด้วยนี้

ด่วนที่สุด

สำนักเลขาธิการคณะรัฐมนตรีได้นำเสนอคณะรัฐมนตรีทราบแล้วเมื่อวันที่ ๑๙ เมษายน ๒๕๕๙

จึงเรียนมาเพื่อโปรดทราบ

ที่ รง ๐1๐2.1/ 0852

เรียน ปลัดกระทรวงแรงงาน

เพื่อโปรดแจ้งหน่วยงานที่รับผิดชอบ
ทราบด้วย จะเป็นพระคุณยิ่ง ทั้งนี้ ได้สำเนา
นำเรียน รมว. รง. ทราบแล้ว

(นายสุรชัย บุญรอด)

ผู้อำนวยการสำนักพัฒนายุทธศาสตร์และติดตามนโยบายพิเศษ ปฏิบัติราชการแทน
เลขาธิการคณะรัฐมนตรี

ขอแสดงความนับถือ

(นายปัญญาพล ศรีแสงแก้ว)

นักจัดการงานทั่วไปชำนาญการพิเศษ

รักษาการในตำแหน่งหัวหน้าสำนักงานรัฐมนตรี

21 เม.ย. 2559

สำนักพัฒนายุทธศาสตร์และติดตามนโยบายพิเศษ

โทร. ๐ ๒๒๘๐ ๙๐๐๐ ต่อ ๓๒๗ (ณัฐนิชา) ๔๔๔ (บุษกร)

โทรสาร ๐ ๒๒๘๐ ๑๔๔๖

www.soc.go.th