

ด่วนที่สุด  
ที่ รง ๐๔๐๑/ ๒๑๑๕

เรียน อธิบดี

รองอธิบดี ๒
เลขที่ 1184
วันที่ 27 เม.ย. 2559
เวลา

อธิบดี
เลขที่ 3191
วันที่ 27 เม.ย. 2559
เวลา

ด่วนที่สุด  
ที่ รง ๐๔๐๑/ว ๒๑๘๕


เรียน รองอธิบดี หัวหน้าผู้ตรวจราชการกรม ผู้ตรวจราชการกรม  
ผู้อำนวยการสำนัก ผู้อำนวยการกอง  
ผู้อำนวยการกลุ่ม ผู้อำนวยการสำนักงาน  
ผู้อำนวยการสถาบันพัฒนาฝีมือแรงงานภาค  
ผู้อำนวยการศูนย์พัฒนาฝีมือแรงงานจังหวัด  
ผู้อำนวยการศูนย์พัฒนาฝีมือแรงงานกรุงเทพมหานคร  
ผู้อำนวยการสถาบันพัฒนาฝีมือแรงงานนานาชาติเชียงใหม่  
ผู้อำนวยการสถาบันพัฒนาบุคลากรในอุตสาหกรรม-  
ยานยนต์และชิ้นส่วนอะไหล่ยานยนต์  
ผู้อำนวยการสถาบันพัฒนาทรัพยากรมนุษย์สำหรับ  
อุตสาหกรรมบริการสุขภาพ  
ผู้อำนวยการศูนย์ข้อมูลเทคโนโลยีสารสนเทศและการสื่อสาร

จึงเรียนมาเพื่อโปรดทราบ ทั้งนี้สามารถดาวน์โหลด  
รายละเอียดได้ที่ [www.dsd.go.th/secretary](http://www.dsd.go.th/secretary) เอกสารดาวน์โหลด  
(หัวข้อเอกสารแจ้งเวียนทั่วไป)

หนังสือสำนักงานปลัดกระทรวงแรงงาน ด่วนที่สุด  
ที่ รง ๐๒๐๔.๔/ว ๖๖๙ ลงวันที่ ๒๒ เมษายน ๒๕๕๙  
เรื่อง รายงานภาวะเศรษฐกิจอุตสาหกรรมไตรมาส ๔ ปี ๒๕๕๘  
และภาวะเศรษฐกิจอุตสาหกรรม เดือนมกราคม ๒๕๕๙  
มาเพื่อให้กรมพัฒนาฝีมือแรงงาน และหน่วยงานในสังกัดทราบ  
และเป็นการประสานงาน

สำนักงานเลขานุการกรม พิจารณาแล้วเห็นควร  
แจ้งเวียนทุกหน่วยงานเพื่อทราบ


จึงเรียนมาเพื่อโปรดพิจารณา

  
(นายอนุรักษ์ อุไชยกิจ)

เลขานุการกรม

๒๖ เม.ย. ๒๕๕๙

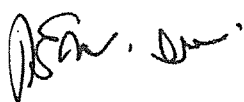
เรียน อธิบดี  
 เพื่อโปรดทราบ  
 เพื่อโปรดพิจารณา

  
(นายสุภพ ปิงตา)

รองอธิบดีกรมพัฒนาฝีมือแรงงาน

27 เม.ย. 2559


เห็นชอบ



(นายกรීธา สัพโชค)

อธิบดีกรมพัฒนาฝีมือแรงงาน

28 เม.ย. 2559

  
(นายอนุรักษ์ อุไชยกิจ)  
เลขานุการกรม

๒๘ เม.ย. ๒๕๕๙

ประธานกรรมการ  
คณะกรรมการรัฐมนตรี

เลขที่ ๑๕๖๗  
วันที่ ๒๐ เมษายน ๒๕๕๙  
เวลา ๑๕.๐๐.๕



กรมพัฒนาฝีมือแรงงาน  
เลขที่ ๐๓๕๐๓  
จ. ๒๐ เม.ย. ๒๕๕๙  
เวลา ๑๓.๒๐ น.

ด่วนที่สุด  
ที่ รง ๐๒๐๔.๔/ว ๖๖๓

น.ส.  
25/๒๕๕

ถึง กรมพัฒนาฝีมือแรงงาน

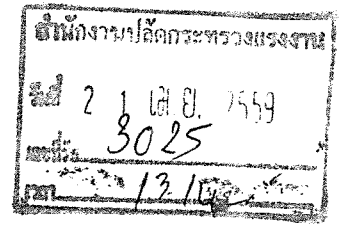
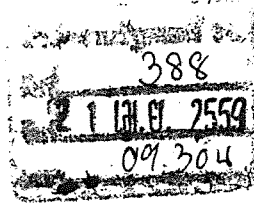
พร้อมนี้ สำนักงานปลัดกระทรวงแรงงาน ขอส่งสำเนาหนังสือ สำนักเลขาธิการคณะรัฐมนตรี  
ด่วนที่สุด ที่ นร ๐๕๐๕/ว(ล) ๑๓๗๒๗ ลงวันที่ ๒๐ เมษายน ๒๕๕๙ เรื่อง รายงานภาวะเศรษฐกิจอุตสาหกรรม  
ไตรมาส ๔ ปี ๒๕๕๘ และภาวะเศรษฐกิจอุตสาหกรรม เดือนมกราคม ๒๕๕๙ มาเพื่อโปรดทราบ  
เป็นการประสานงาน



สำนักนโยบายและยุทธศาสตร์  
สำนักผู้ประสานงานคณะรัฐมนตรีและรัฐสภา (ปคร.)  
โทรศัพท์ ๐ ๒๒๓๒ ๑๒๘๗  
โทรสาร ๐ ๒๒๔๘ ๒๐๒๖

# ด่วนที่สุด

ที่ นร ๐๕๐๕/ว(ล) ๑๓๗/๒๗



สำนักเลขาธิการคณะกรรมการรัฐมนตรี

ทำเนียบรัฐบาล กทม. ๑๐๓๐๐

สำนักนโยบายและยุทธศาสตร์

ที่ 3277

๒๐ เมษายน ๒๕๕๙

เรื่อง รายงานภาวะเศรษฐกิจอุตสาหกรรมไตรมาส ๔ ปี ๒๕๕๘ และภาวะเศรษฐกิจอุตสาหกรรมเดือนมกราคม ๒๕๕๙

เวลา 15.26

เรียน รัฐมนตรีว่าการกระทรวงแรงงาน

- อ้างถึง ๑. หนังสือสำนักเลขาธิการคณะกรรมการรัฐมนตรี ด่วนที่สุด ที่ นร ๐๕๐๕/ว(ล) ๒๑๕๒ ลงวันที่ ๒๐ มกราคม ๒๕๕๙
- ๒. หนังสือสำนักเลขาธิการคณะกรรมการรัฐมนตรี ด่วนที่สุด ที่ นร ๐๕๐๕/ว(ล) ๘๒๙๗ ลงวันที่ ๙ มีนาคม ๒๕๕๙

สิ่งที่ส่งมาด้วย สำเนาหนังสือกระทรวงอุตสาหกรรม ที่ ออก ๐๘๐๗/๑๓๔๑ ลงวันที่ ๑๗ มีนาคม ๒๕๕๙

ตามที่ได้แจ้งมติคณะกรรมการรัฐมนตรี (๑๙ มกราคม ๒๕๕๙) เกี่ยวกับรายงานภาวะเศรษฐกิจอุตสาหกรรมไตรมาส ๓ ปี ๒๕๕๘ และภาวะเศรษฐกิจอุตสาหกรรม เดือนตุลาคม ๒๕๕๘ และมติคณะกรรมการรัฐมนตรี (๘ มีนาคม ๒๕๕๙) เกี่ยวกับเรื่อง ภาวะเศรษฐกิจอุตสาหกรรม เดือนธันวาคม ๒๕๕๘ มาเพื่อทราบความละเอียดแจ้งแล้ว นั้น

กระทรวงอุตสาหกรรมได้เสนอรายงานภาวะเศรษฐกิจอุตสาหกรรมไตรมาส ๔ ปี ๒๕๕๘ และภาวะเศรษฐกิจอุตสาหกรรม เดือนมกราคม ๒๕๕๙ ไปเพื่อคณะกรรมการรัฐมนตรีทราบ ความละเอียดปรากฏตามสำเนาหนังสือที่ส่งมาด้วยนี้

# ด่วนที่สุด

สำนักเลขาธิการคณะกรรมการรัฐมนตรีได้นำเสนอคณะกรรมการรัฐมนตรีทราบแล้วเมื่อวันที่ ๑๙ เมษายน ๒๕๕๙

จึงเรียนมาเพื่อโปรดทราบ

ที่ รง 0102.1/ 0852

เรียน ปลัดกระทรวงแรงงาน

เพื่อโปรดแจ้งหน่วยงานที่รับผิดชอบทราบด้วย จะเป็นพระคุณยิ่ง ทั้งนี้ ได้สำเนา นำเรียน รมว. รง. ทราบแล้ว

ขอแสดงความนับถือ

(นายปัญญาพล ศรีแสงแก้ว)

ผู้อำนวยการสำนักพัฒนายุทธศาสตร์และติดตามนโยบายพิเศษ ปฏิบัติราชการแทนเลขาธิการคณะกรรมการรัฐมนตรี

(นายสุรชัย มุญรอด)

นักจัดการงานทั่วไปชำนาญการพิเศษ

รักษาการในตำแหน่งหัวหน้าสำนักงานรัฐมนตรี

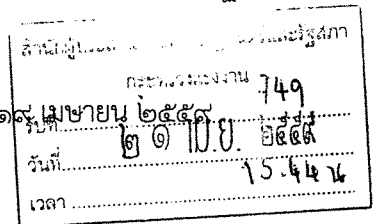
21 เม.ย. 2559

สำนักพัฒนายุทธศาสตร์และติดตามนโยบายพิเศษ

โทร. ๐ ๒๒๘๐ ๙๐๐๐ ต่อ ๓๒๗ (ณัฐนิชา) ๔๔๔ (บุษกร)

โทรสาร ๐ ๒๒๘๐ ๑๔๔๖

www.soc.go.th (เพจบุษกร)



๑ นางอภิญญาพร ศรีบุญเรือง  
๒ นายอรรถพร ศรีบุญเรือง  
ที่ปรึกษาเลขาธิการคณะกรรมการรัฐมนตรี

๒/๑๖๕๙

21 เม.ย.



ที่ อก ๐๘๐๗/ ๑๓๕๑

กระทรวงอุตสาหกรรม  
ถนนพระรามที่ ๖ กทม. ๑๐๕๐๐

๑๗ มีนาคม ๒๕๕๙

เรื่อง รายงานภาวะเศรษฐกิจอุตสาหกรรมไตรมาส ๔ ปี ๒๕๕๘ และภาวะเศรษฐกิจอุตสาหกรรม  
เดือนมกราคม ๒๕๕๙

เรียน เลขาธิการคณะรัฐมนตรี

- สิ่งที่ส่งมาด้วย ๑. หนังสือรองนายกรัฐมนตรีเห็นชอบให้เสนอคณะรัฐมนตรี  
๒. รายงานภาวะเศรษฐกิจอุตสาหกรรมรายไตรมาส ไตรมาส ๔ ปี ๒๕๕๘ จำนวน ๑๐๐ เล่ม  
๓. ภาวะเศรษฐกิจอุตสาหกรรม เดือนมกราคม ๒๕๕๙ จำนวน ๑๐๐ ชุด

ด้วย กระทรวงอุตสาหกรรม ขอเสนอเรื่อง รายงานภาวะเศรษฐกิจอุตสาหกรรมไตรมาส ๔ ปี ๒๕๕๘ และภาวะเศรษฐกิจอุตสาหกรรม เดือนมกราคม ๒๕๕๙ มาเพื่อคณะรัฐมนตรีทราบ ทั้งนี้ รองนายกรัฐมนตรี (นายสมคิด จาตุศรีพิทักษ์) กำกับการบริหารราชการกระทรวงอุตสาหกรรม ได้เห็นชอบให้นำเรื่องดังกล่าวเสนอคณะรัฐมนตรีด้วยแล้ว

ทั้งนี้ เรื่องดังกล่าวมีรายละเอียด ดังนี้

๑. เรื่องเดิม

กระทรวงอุตสาหกรรมโดยสำนักงานเศรษฐกิจอุตสาหกรรม ได้จัดทำรายงานสถานการณ์เศรษฐกิจอุตสาหกรรม และนำเสนอต่อคณะรัฐมนตรีเพื่อทราบเป็นประจำทุกเดือน โดยเป็นการรายงานสถานการณ์เศรษฐกิจอุตสาหกรรมในแต่ละเดือน ซึ่งประกอบด้วย ดัชนีอุตสาหกรรม และภาวะเศรษฐกิจอุตสาหกรรมและแนวโน้มในสาขาอุตสาหกรรมที่สำคัญ

๒. เหตุผลความจำเป็นที่ต้องเสนอคณะรัฐมนตรี

รายงานภาวะเศรษฐกิจอุตสาหกรรมไตรมาส ๔ ปี ๒๕๕๘ และภาวะเศรษฐกิจอุตสาหกรรม เดือนมกราคม ๒๕๕๙ เป็นการรายงานดัชนีอุตสาหกรรม รวมถึงภาวะเศรษฐกิจอุตสาหกรรมและแนวโน้มในสาขาอุตสาหกรรมที่สำคัญ สามารถใช้เป็นข้อมูลประกอบในการติดตามภาวะเศรษฐกิจของประเทศได้

๓. ความเร่งด่วนของเรื่อง

๔. สาระสำคัญ ข้อเท็จจริงและข้อกฎหมาย

ภาวะเศรษฐกิจอุตสาหกรรมไตรมาส ๔ ปี ๒๕๕๘ ดัชนีผลผลิตอุตสาหกรรมไตรมาสที่ ๔ ของปี ๒๕๕๘ อยู่ที่ระดับ ๑๐๖.๑ ลดลงจากไตรมาสที่ผ่านมาร้อยละ ๐.๕ แต่เพิ่มขึ้นจากไตรมาสเดียวกันของปี ๒๕๕๗ ร้อยละ ๐.๓ อุตสาหกรรมสำคัญที่ส่งผลให้ดัชนีเพิ่มขึ้นจากไตรมาสเดียวกันของปี ๒๕๕๗ อาทิ เครื่องประดับเพชรพลอย รถยนต์ ส่วนประกอบและอุปกรณ์ประกอบสำหรับยานยนต์ อุปกรณ์ไฟฟ้าสำหรับยานยนต์ ผลิตภัณฑ์ปิโตรเลียม

/ ภาวะ...

ภาวะเศรษฐกิจอุตสาหกรรม เดือนมกราคม ๒๕๕๙ ดัชนีผลผลิตอุตสาหกรรม เดือนมกราคม ๒๕๕๙ หดตัวร้อยละ ๓.๓ เมื่อเทียบกับช่วงเดียวกันของปีก่อน อุตสาหกรรมสำคัญที่หดตัว อาทิ รถยนต์ ชิ้นส่วนอิเล็กทรอนิกส์ ส่วนประกอบและอุปกรณ์ประกอบสำหรับยานยนต์ เหล็กและเหล็กกล้า อย่างไรก็ตาม อุตสาหกรรมที่ผลิตเพื่อตอบสนองในประเทศ (สัดส่วนส่งออกน้อยกว่าร้อยละ ๓๐) ยังคงขยายตัวได้ อาทิ น้ำมันประกอบอาหาร น้ำมันเชื้อเพลิง ผลิตภัณฑ์กระดาษ

๕. รายงานการวิเคราะห์หรือศึกษาตามกฎหมาย มติคณะรัฐมนตรีหรือคำสั่งใดๆ

๖. ผลกระทบ

๗. ค่าใช้จ่ายและแหล่งที่มา

๘. ความเห็นหรือความเห็นชอบ/อนุมัติของหน่วยงานที่เกี่ยวข้อง

๙. ข้อกฎหมายและมติคณะรัฐมนตรีที่เกี่ยวข้อง

๑๐. ข้อเสนอของส่วนราชการ

กระทรวงอุตสาหกรรม พิจารณาแล้วเห็นว่ารายงานภาวะเศรษฐกิจอุตสาหกรรมไตรมาส ๔ ปี ๒๕๕๘ และภาวะเศรษฐกิจอุตสาหกรรม เดือนมกราคม ๒๕๕๙ มีประโยชน์ โดยเป็นการรายงานดัชนี อุตสาหกรรม รวมถึงภาวะเศรษฐกิจอุตสาหกรรมและแนวโน้มในสาขาอุตสาหกรรมที่สำคัญ เพื่อเป็นข้อมูล ประกอบการติดตามการฟื้นตัวทางเศรษฐกิจ จึงขอเสนอรายงานฯ ดังกล่าว มาเพื่อทราบ

จึงเรียนมาเพื่อโปรดนำกราบเรียนนายกรัฐมนตรีเพื่อเสนอคณะรัฐมนตรีทราบต่อไป

ขอแสดงความนับถือ



(นางอรรชกา สีบุญเรือง)

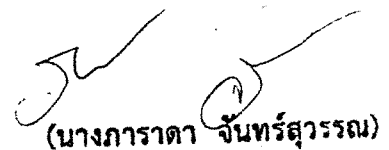
รัฐมนตรีว่าการกระทรวงอุตสาหกรรม

สำนักงานเศรษฐกิจอุตสาหกรรม

โทร ๐ ๒๒๐๒ ๔๓๓๒-๓

โทรสาร ๐ ๒๖๔๔ ๘๓๑๖

สำเนาถูกต้อง



(นางภาราดา จันทรสวรรณ)

นักวิเคราะห์นโยบายและแผนชำนาญการพิเศษ



## บันทึกข้อความ

ส่วนราชการ รองนายกรัฐมนตรี (นายสมคิด จาตุศรีพิทักษ์) โทร. ๐ ๒๒๘๘ ๔๐๔๙ โทรสาร ๐ ๒๒๘๘ ๔๒๘๓

ที่ นร ๐๔๐๕ (ลร.๕) / ๒๗๖

วันที่ ๖๕ มีนาคม ๒๕๕๙

เรื่อง รายงานภาวะเศรษฐกิจอุตสาหกรรมไตรมาส ๔ ปี ๒๕๕๘ และภาวะเศรษฐกิจอุตสาหกรรม เดือนมกราคม ๒๕๕๙

เรียน เลขาธิการคณะรัฐมนตรี

ด้วย กระทรวงอุตสาหกรรม ได้เสนอเรื่อง รายงานภาวะเศรษฐกิจอุตสาหกรรมไตรมาส ๔ ปี ๒๕๕๘ และภาวะเศรษฐกิจอุตสาหกรรม เดือนมกราคม ๒๕๕๙ มาเพื่อคณะรัฐมนตรี ทราบ ซึ่งได้พิจารณาแล้ว เห็นชอบให้นำเรื่องดังกล่าวเสนอคณะรัฐมนตรีทราบต่อไป

จึงเรียนมาเพื่อโปรดนำกราบเรียนนายกรัฐมนตรีเพื่อเสนอคณะรัฐมนตรีทราบต่อไป

(นายสมคิด จาตุศรีพิทักษ์)

รองนายกรัฐมนตรี

สำเนาถูกต้อง

(นางภาราดา จันทรสวรรณ)

นักวิเคราะห์นโยบายและแผนชำนาญการพิเศษ



## ภาวะเศรษฐกิจอุตสาหกรรม เดือนมกราคม 2559

### สรุปประเด็นสำคัญ

ดัชนีผลผลิตอุตสาหกรรม เดือนมกราคม 2559 หดตัวร้อยละ 3.3 เมื่อเทียบกับช่วงเดียวกันของปีก่อน อุตสาหกรรมสำคัญที่หดตัว อาทิ รถยนต์ ชิ้นส่วนอิเล็กทรอนิกส์ ส่วนประกอบและอุปกรณ์ประกอบสำหรับยานยนต์ เหล็กและเหล็กกล้า อย่างไรก็ตามอุตสาหกรรมที่ผลิตเพื่อตอบสนองในประเทศ (สัดส่วนส่งออกน้อยกว่าร้อยละ 30) ยังคงขยายตัวได้ อาทิ น้ำมันประกอบอาหาร น้ำมันเชื้อเพลิง ผลิตภัณฑ์กระดาษ

อุตสาหกรรมรถยนต์ เดือนมกราคม 2559 หดตัวเมื่อเปรียบเทียบกับช่วงเดียวกันของปี 2558 ซึ่งเป็นการหดตัวของตลาดในประเทศ ส่วนตลาดส่งออกยังคงขยายตัวได้

อุตสาหกรรมน้ำมันประกอบอาหาร ภาวะการผลิตเพิ่มขึ้นจากการเพิ่มขึ้นในสินค้าน้ำมันปาล์มดิบ และน้ำมันปาล์มบริสุทธิ์ โดยช่วงต้นปี 2558 เป็นช่วงที่วัตถุดิบผลปาล์มไม่เพียงพอต่อความต้องการใช้ เนื่องจากตั้งแต่ปลายปี 2557 ได้เกิดภาวะน้ำท่วมในหลายพื้นที่ทางภาคใต้ จนรัฐต้องออกมาตรการแก้ไข ดังนั้นในเดือนมกราคม 2559 ผลผลิตปาล์มมีเพียงพอ ทำให้การผลิตเพิ่มสูงขึ้นเมื่อเทียบกับปีก่อน

การเปิดปิดโรงงาน เดือนมกราคม 2559 มีโรงงานที่เริ่มประกอบกิจการจำนวน 269 ราย ลดลงจากเดือนธันวาคม 2558 ร้อยละ 24.4 มียอดเงินลงทุนรวมลดลงร้อยละ 48.7 และมีจำนวนการจ้างงานลดลงร้อยละ 7.3 โดยอุตสาหกรรมที่สำคัญ ได้แก่ อุตสาหกรรมผลิตเครื่องใช้ไฟฟ้า และชิ้นส่วนเครื่องใช้ไฟฟ้า มีจำนวน 3 โรง จำนวนเงินทุน 3,645.90 ล้านบาท และจำนวนคนงาน 530 คน เมื่อเปรียบเทียบกับเดือนเดียวกันของปีก่อน มีโรงงานที่เริ่มประกอบกิจการลดลงจากเดือนมกราคม 2558 ร้อยละ 18.5 สำหรับโรงงานที่ปิดดำเนินการมีจำนวน 135 ราย มากกว่าเดือนธันวาคม 2558 ร้อยละ 22.73 และมากกว่าเดือนเดียวกันของปีก่อน ร้อยละ 26.17



## ภาวะเศรษฐกิจอุตสาหกรรม เดือนมกราคม 2559

การนำเข้าของภาคอุตสาหกรรมไทย ในเดือนมกราคม 2559 การนำเข้าเครื่องจักรใช้ในอุตสาหกรรมและส่วนประกอบ หดตัวร้อยละ 1.2 เมื่อเทียบกับเดือนเดียวกันของปีก่อน จากการนำเข้าเครื่องยนต์ เพลาส่งกำลังและส่วนประกอบอื่น ๆ เครื่องจักรและอุปกรณ์ใช้ในการแปรรูปยางหรือพลาสติก และเครื่องจักรใช้ในการแปรรูปโลหะและส่วนประกอบที่ลดลง

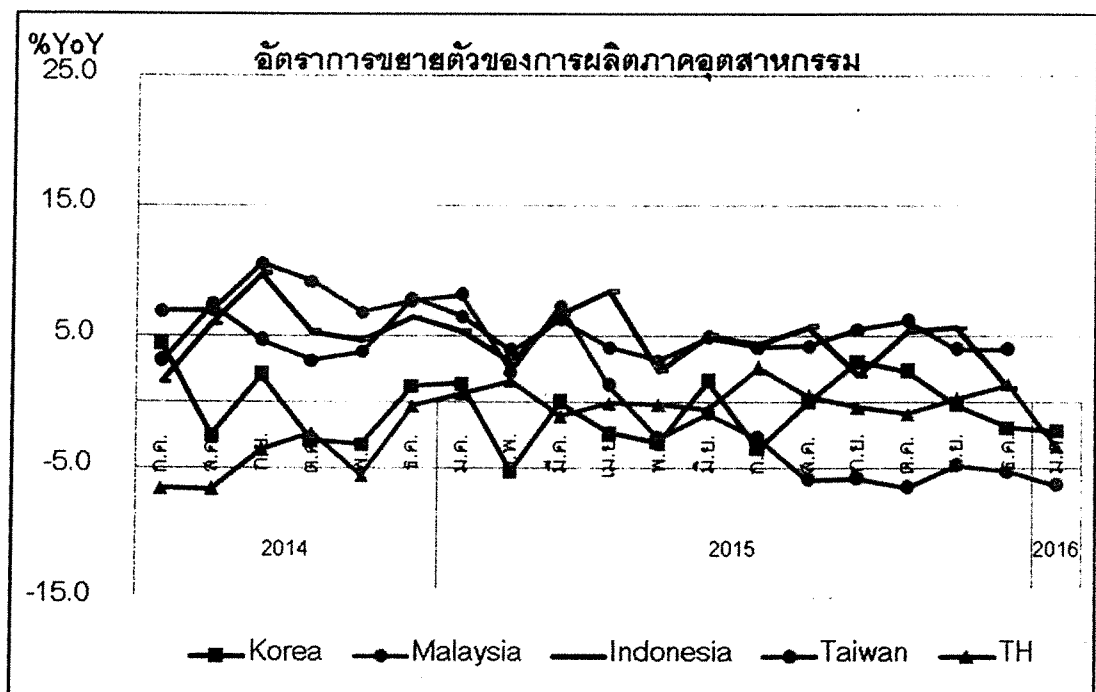
ด้านการนำเข้าสินค้าวัตถุดิบและกึ่งสำเร็จรูป(ไม่รวมทองคำ) มีมูลค่า 5,406.7 ล้านดอลลาร์สหรัฐ หดตัวร้อยละ 16.9 เมื่อเทียบกับเดือนเดียวกันของปีก่อน จากการนำเข้าด้ายและเส้นใย ผ้าฝ้าย เคมีภัณฑ์ เหล็ก เหล็กกล้าและผลิตภัณฑ์ รวมถึงอุปกรณ์ส่วนประกอบของเครื่องใช้ไฟฟ้าที่ลดลง

การใช้ไฟฟ้าของภาคอุตสาหกรรมการผลิต ในเดือนมกราคม 2559 มีปริมาณทั้งหมดจำนวน 9,590.8 ล้านกิโลวัตต์-ชั่วโมง ลดลงจากเดือนธันวาคม 2558 ร้อยละ 1.08 (9,695.3 ล้านกิโลวัตต์-ชั่วโมง) แต่เพิ่มขึ้นร้อยละ 7 จากช่วงเดียวกันของปี 2558 (8,964.6 ล้านกิโลวัตต์-ชั่วโมง) หากแยกการใช้ไฟฟ้าตามขนาดของกิจการ พบว่า ปริมาณการใช้ไฟฟ้าขนาดเล็กและขนาดกลาง มีปริมาณการใช้ไฟฟ้าลดลงจากเดือนที่ผ่านมา แต่เพิ่มขึ้นจากช่วงเดียวกันของปี 2558 ส่วนกิจการขนาดใหญ่มีปริมาณการใช้ไฟฟ้าเพิ่มขึ้นจากเดือนที่ผ่านมาและจากช่วงเดียวกันของปี 2558



## ภาวะเศรษฐกิจอุตสาหกรรม เดือนมกราคม 2559

ภาวะเศรษฐกิจอุตสาหกรรมของไทยเดือนมกราคม 2559 เปรียบเทียบกับประเทศสำคัญในเอเชีย



การผลิตในภาคอุตสาหกรรมไทยเมื่อพิจารณาจากดัชนีผลผลิตอุตสาหกรรม (Manufacturing Production Index : MPI) เมื่อเปรียบเทียบกับเดือนเดียวกันของปีก่อน ลดลงหรือหดตัวร้อยละ 3.3 อุตสาหกรรมสำคัญที่ส่งผลให้การผลิตลดลง เช่น รถยนต์ ชิ้นส่วนอิเล็กทรอนิกส์ ชิ้นส่วนยานยนต์ เหล็กและเหล็กกล้า เป็นต้น อย่างไรก็ตามอุตสาหกรรมที่ผลิตเพื่อตอบสนองในประเทศยังคงขยายตัวได้ อาทิ น้ำมันประกอบอาหาร น้ำมันเชื้อเพลิง ผลิตภัณฑ์กระดาษ เป็นต้น

ขณะที่การผลิตในภาคอุตสาหกรรมประเทศได้หดตัวร้อยละ 6.3

การผลิตในภาคอุตสาหกรรมประเทศเกาหลีได้หดตัวร้อยละ 2.1

สำหรับข้อมูลการผลิตในภาคอุตสาหกรรมประเทศมาเลเซีย และอินโดนีเซีย ประจำเดือนมกราคม 2559 ยังไม่มีการเผยแพร่ แต่ยังมีแนวโน้มขยายตัวเป็นบวกต่อเนื่องจากเดือนก่อนหน้า โดยในเดือนธันวาคม 2558 การผลิตในภาคอุตสาหกรรมประเทศมาเลเซีย และอินโดนีเซีย ขยายตัวร้อยละ 4.1 และ 1.0 ตามลำดับ



## ภาวะเศรษฐกิจอุตสาหกรรม เดือนมกราคม 2559

### สถานภาพการประกอบกิจการอุตสาหกรรมเดือนมกราคม 2559

ภาวะการประกอบกิจการของโรงงานจากกรมโรงงานอุตสาหกรรมในเดือนมกราคม 2559 เมื่อเปรียบเทียบกับเดือนธันวาคม 2558 มีโรงงานที่เริ่มประกอบกิจการจำนวน 269 ราย ลดลงจากเดือนธันวาคม 2558 ซึ่งมีโรงงานเริ่มประกอบกิจการจำนวน 356 ราย หรือคิดเป็นจำนวนน้อยกว่าร้อยละ 24.44 มียอดเงินลงทุนรวมทั้งสิ้น 17,707 ล้านบาท ลดลงจากเดือนธันวาคม 2558 ซึ่งมีการลงทุน 34,502 ล้านบาท ร้อยละ 48.68 และมีการจ้างงานจำนวน 6,879 คน ลดลงจากเดือนธันวาคม 2558 ที่มีจำนวนการจ้างงาน 7,419 คน ร้อยละ 7.28

ภาวะการประกอบกิจการของโรงงานจากกรมโรงงานอุตสาหกรรมในเดือนมกราคม 2559 เมื่อเปรียบเทียบกับเดือนเดียวกันของปีก่อน มีโรงงานที่เริ่มประกอบกิจการน้อยกว่าเดือนมกราคม 2558 ซึ่งมีโรงงานเริ่มประกอบกิจการจำนวน 330 ราย หรือคิดเป็นจำนวนน้อยกว่าร้อยละ 18.48 แต่มียอดเงินลงทุนรวมเพิ่มขึ้นจากเดือนมกราคม 2558 ซึ่งมีการลงทุน 17,042 ล้านบาท ร้อยละ 3.9 และมีการจ้างงานรวมเพิ่มขึ้นจากเดือนมกราคม 2558 ที่มีจำนวนการจ้างงาน 6,292 คน ร้อยละ 9.33

- อุตสาหกรรมที่มีจำนวนโรงงานเริ่มประกอบกิจการมากที่สุดในเดือนมกราคม 2559 คือ อุตสาหกรรมขุดดินสำหรับใช้ในการก่อสร้าง จำนวน 23 โรงงาน รองลงมา คืออุตสาหกรรมซ่อมรถยนต์ ฟันสีรถยนต์ จำนวน 18 โรงงาน
- อุตสาหกรรมที่เริ่มประกอบกิจการโดยมีการลงทุนสูงสุดในเดือนมกราคม 2559 คือ อุตสาหกรรมผลิตเครื่องใช้ไฟฟ้า และชิ้นส่วนเครื่องใช้ไฟฟ้า จำนวนเงินทุน 3,645.90 ล้านบาท รองลงมาคือ อุตสาหกรรมผลิตผลิตภัณฑ์เซรามิก จำนวนเงินทุน 2,386.00 ล้านบาท
- อุตสาหกรรมที่เริ่มประกอบกิจการและมีการจ้างงานสูงสุดในเดือนมกราคม 2559 คือ อุตสาหกรรมอาหารสำเร็จรูปพร้อมบริโภคทันที จำนวนคนงาน 666 คน รองลงมา คือ อุตสาหกรรมผลิตเครื่องใช้ไฟฟ้า และชิ้นส่วนเครื่องใช้ไฟฟ้า จำนวนคนงาน 530 คน



## ภาวะเศรษฐกิจอุตสาหกรรม เดือนมกราคม 2559

ภาวะการเลิกกิจการของโรงงานจากกรมโรงงานอุตสาหกรรมในเดือนมกราคม 2559 เมื่อเปรียบเทียบกับเดือนธันวาคม 2558 มีโรงงานที่ปิดดำเนินการกิจการจำนวน 135 ราย มากกว่าเดือนธันวาคม 2558 ซึ่งมีโรงงานที่ปิดดำเนินการกิจการจำนวน 110 ราย คิดเป็นร้อยละ 22.73 มีเงินทุนของการเลิกกิจการรวม 2,616 ล้านบาท มากกว่าเดือนธันวาคม 2558 ที่การเลิกกิจการคิดเป็นเงินทุน 1,372 ล้านบาท และมีการเลิกจ้างงานจำนวน 3,829 คน มากกว่าเดือนธันวาคม 2558 ซึ่งมีการเลิกจ้างงานจำนวน 2,895 คน

ภาวะการเลิกกิจการของโรงงานจากกรมโรงงานอุตสาหกรรมในเดือนมกราคม 2559 เมื่อเปรียบเทียบกับเดือนเดียวกันของปีก่อน มีโรงงานที่ปิดดำเนินการกิจการมากกว่าเดือนมกราคม 2558 ซึ่งมีโรงงานที่ปิดดำเนินการกิจการจำนวน 107 ราย คิดเป็นจำนวนมากกว่าร้อยละ 26.17 มีเงินทุนของการเลิกกิจการมากกว่าเดือนมกราคม 2558 ที่การเลิกกิจการคิดเป็นเงินทุน 1,526 ล้านบาท แต่มีการเลิกจ้างงานน้อยกว่าเดือนมกราคม 2558 ที่การเลิกจ้างงานมีจำนวน 3,985 คน

- อุตสาหกรรมที่มีจำนวนโรงงานเลิกกิจการมากที่สุดในเดือนมกราคม 2559 คือ อุตสาหกรรมซ่อมรถยนต์ ฟันสีรถยนต์ จำนวน 32 โรงงาน รองลงมาคือ อุตสาหกรรมตัดเย็บเครื่องนุ่งห่มผ้าเช็ดหน้า เนกไท ถุงมือ ถุงเท้าจากผ้า หนังสือสัตว์ จำนวน 12 โรงงาน
- อุตสาหกรรมที่เลิกประกอบกิจการโดยที่มีเงินลงทุนสูงสุดในเดือนมกราคม 2559 คือ อุตสาหกรรมผลิต ประกอบ ซ่อมตาข่าย แห อวน และชิ้นส่วนอุปกรณ์ เงินทุน 777 ล้านบาท รองลงมาคือ อุตสาหกรรมอบไยาสูปให้แห้ง รูดก้านไยาสูป เงินทุน 530 ล้านบาท
- อุตสาหกรรมที่เลิกประกอบกิจการและจำนวนคนงานสูงสุดในเดือนมกราคม 2559 คือ อุตสาหกรรมตัดเย็บเครื่องนุ่งห่ม ผ้าเช็ดหน้า เนกไท ถุงมือ ถุงเท้าจากผ้า หนังสือสัตว์ จำนวนคนงาน 1,162 คน รองลงมาคือ อุตสาหกรรมผลิต ประกอบ ซ่อมตาข่าย แห อวน และชิ้นส่วนอุปกรณ์ จำนวนคนงาน 690 คน

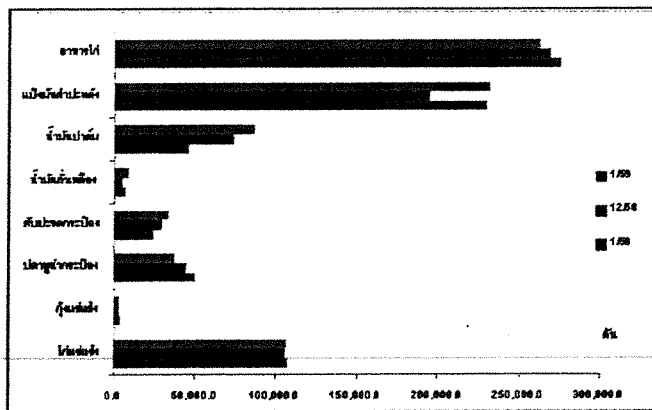


# ภาวะเศรษฐกิจอุตสาหกรรม เดือนมกราคม 2559

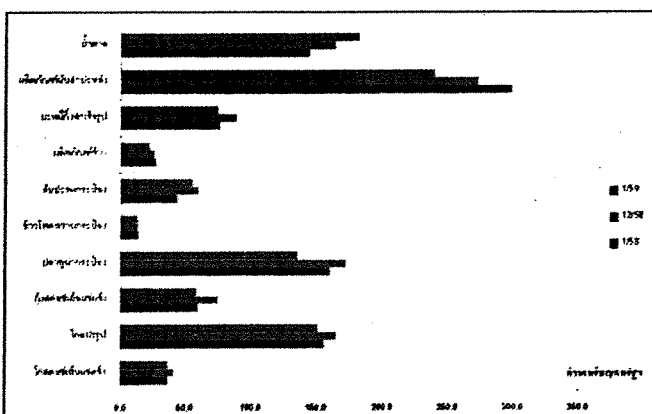
## 1. อุตสาหกรรมอาหาร

ภาวะการผลิตของอุตสาหกรรมอาหารปรับตัวเพิ่มขึ้น จากช่วงเดียวกันของปีก่อนเล็กน้อย จากวัตถุดิบออกสู่ตลาดเพิ่มขึ้น ส่วนมูลค่าการส่งออกยังคงหดตัวอย่างต่อเนื่อง จากประเทศผู้นำเข้าชะลอคำสั่งซื้อลดลงจากเศรษฐกิจโลกที่ยังคงชะลอตัว และระดับราคาสินค้าในตลาดโลกปรับตัวลดลงตามราคาน้ำมัน ประกอบกับการทำประมงไทยเข้าข่ายการทำประมงผิดกฎหมายของสหภาพยุโรป และการยกเลิกสัมปทานน่านน้ำของประเทศอินโดนีเซีย ส่วนการจำหน่ายในประเทศทรงตัว

ปริมาณการผลิตอุตสาหกรรมอาหารที่สำคัญ



มูลค่าการส่งออกอุตสาหกรรมอาหารที่สำคัญ



### 1. การผลิต

ภาวะการผลิตกลุ่มสินค้าอาหารสำคัญ (ไม่รวมน้ำตาล) เดือนมกราคม 2559 ปรับเพิ่มขึ้นเล็กน้อยจากช่วงเดียวกันของปีก่อน 3.5 แบ่งเป็น

กลุ่มสินค้าสำคัญที่อิงตลาดส่งออก หากเปรียบเทียบกับเดือนเดียวกันของปีก่อน สินค้าที่ปรับตัวเพิ่มขึ้น เช่น สับปะรดกระป๋อง และแป้งมันสำปะหลัง การผลิตเพิ่มขึ้นร้อยละ 36.1 และ 0.8 ตามลำดับ เนื่องจากปริมาณวัตถุดิบเพิ่มขึ้น

กลุ่มสินค้าที่อิงตลาดภายในประเทศ แบ่งเป็นสินค้าที่ใช้วัตถุดิบในประเทศ เช่น น้ำมันปาล์ม การผลิตเพิ่มขึ้นเมื่อเทียบกับเดือนเดียวกันของปีก่อนร้อยละ 88.5 เนื่องจากผลผลิตออกสู่ตลาดมาก ส่วนสินค้าที่ใช้วัตถุดิบนำเข้า คือ น้ำมันถั่วเหลือง การผลิตปรับตัวเพิ่มขึ้นเมื่อเทียบกับช่วงเดียวกันของปีก่อนร้อยละ 28.7

### 2. การตลาด

1) ตลาดในประเทศ เดือนมกราคม 2559 ปริมาณการจำหน่ายสินค้าอาหารและเกษตรในประเทศทรงตัวเมื่อเทียบกับเดือนเดียวกันของปีก่อนร้อยละ 0.1 จากความเชื่อมั่นทางเศรษฐกิจที่แม้จะเพิ่มขึ้น แต่อำนาจซื้อยังคงชะลอตัว

2) ตลาดต่างประเทศ ภาพรวมมูลค่าการส่งออกอุตสาหกรรมอาหาร (ไม่รวมน้ำตาล) เดือนมกราคม 2559 ปรับตัวลดลงอย่างต่อเนื่อง จากเดือนเดียวกันของปีก่อนร้อยละ 9.6 จากสินค้าที่ปรับลดลง เช่น ผลิตภัณฑ์มันสำปะหลัง ผลิตภัณฑ์ข้าว และหมูกระป๋องปรับตัวลดลงร้อยละ 19.6 16.5 และ 15.1 ตามลำดับ เนื่องจากประเทศผู้นำเข้าชะลอคำสั่งซื้อ จากเศรษฐกิจโลกที่ยังคงชะลอตัว และระดับราคาสินค้าในตลาดโลกปรับตัวลดลงตามราคาน้ำมัน นอกจากนี้ ยังขาดแคลนวัตถุดิบสำหรับอุตสาหกรรมประมงจากการประกาศแจ้งเตือนการทำประมงของไทยเข้าข่ายการทำประมงผิดกฎหมายของสหภาพยุโรป การยกเลิกสัมปทานน่านน้ำของประเทศอินโดนีเซีย และการปฏิบัติตามกฎหมายประมงฉบับใหม่ ทำให้เรือประมงบางส่วนต้องหยุดทำประมง แม้จะมีบางสินค้าที่มีมูลค่าการส่งออกเพิ่มขึ้นเมื่อเทียบกับช่วงเดียวกันของปีก่อน เช่น สับปะรดกระป๋องเพิ่มขึ้นร้อยละ 26.1 จากคำสั่งซื้อจากต่างประเทศเพิ่มขึ้น ส่วนมูลค่าการส่งออกน้ำตาลปรับตัวเพิ่มขึ้นเมื่อเทียบกับช่วงเดียวกันของปีก่อนร้อยละ 25.8 จากคำสั่งซื้อที่เพิ่มขึ้นจากกลุ่มอาเซียน และจากค่าเงินบาทอ่อนตัว

### 3. แนวโน้ม

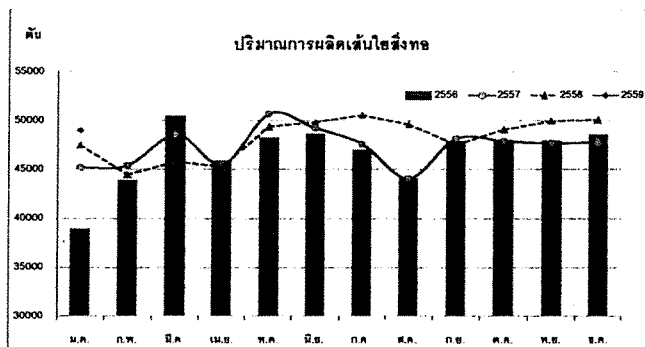
คาดว่า การผลิตและการส่งออกในภาพรวมจะมีอัตราการเติบโตเล็กน้อย จากปัจจัยลบการใช้แรงงานผิดกฎหมาย และการทำประมงผิดกฎหมาย IUU ของสหภาพยุโรป การที่อุปสงค์จากจีนชะลอตัวลง และราคาส่งออกปรับลดตามระดับราคาน้ำมัน แต่ด้วยปัจจัยบวกในหลายกลุ่มสินค้า ได้แก่ สินค้าปศุสัตว์ (ไก่แปรรูป) ที่มีการเพิ่มคำสั่งซื้อจากต่างประเทศ สินค้าน้ำตาลทรายที่มีคำสั่งซื้อล่วงหน้าเพิ่มขึ้น สินค้าประมง เช่น กุ้ง จากสถานการณ์การผลิตของไทยฟื้นตัวจากการระบาดของโรค EMS ประกอบกับรัฐบาลใช้มาตรการกระตุ้นเศรษฐกิจแบบเร่งด่วน มาตรการช่วยเหลือทางการเงิน SMEs และมาตรการเร่งรัดการลงทุนในเขตเศรษฐกิจพิเศษในรูปแบบต่างๆ รวมถึงการกระตุ้นการท่องเที่ยวที่ส่งผลต่อการบริโภคอาหารในประเทศ จะส่งผลให้การผลิตและการส่งออกอุตสาหกรรมอาหารขยายตัวได้เล็กน้อย



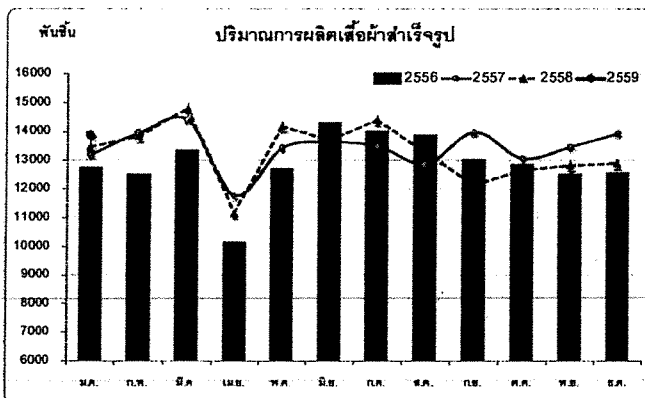
# ภาวะเศรษฐกิจอุตสาหกรรม เดือนมกราคม 2559

## 2. อุตสาหกรรมสิ่งทอและเครื่องนุ่งห่ม

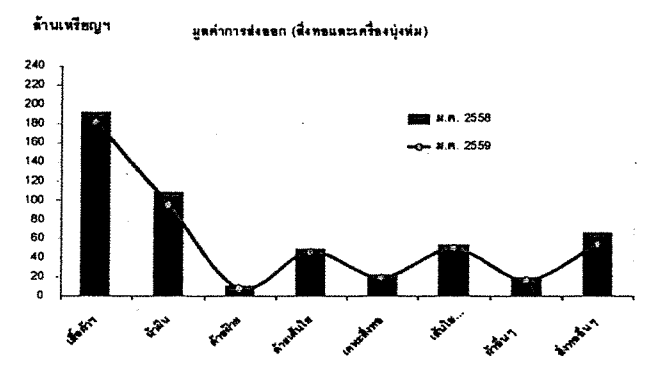
การผลิตกลุ่มสิ่งทอสำหรับอุตสาหกรรมต่อเนื่องภายใน จะทรงตัวถึงชะลอตัว สำหรับกลุ่มเครื่องนุ่งห่มคาดว่าจะนำเข้าเพิ่มขึ้นโดยเฉพาะเสื้อผ้าแฟชั่นต่าง ๆ ตามความต้องการสินค้าแฟชั่นของผู้บริโภคในประเทศ



ที่มา : ศูนย์สารสนเทศเศรษฐกิจอุตสาหกรรม สำนักงานเศรษฐกิจอุตสาหกรรม



ที่มา : ศูนย์สารสนเทศเศรษฐกิจอุตสาหกรรม สำนักงานเศรษฐกิจอุตสาหกรรม



ที่มา : ศูนย์เทคโนโลยีสารสนเทศและการสื่อสาร กรมเจรจาการค้าระหว่างประเทศ กระทรวงพาณิชย์

### 1. การผลิต

●ผลิตภัณฑ์กลุ่มสิ่งทอเมื่อเปรียบเทียบกับช่วงเดียวกันของปีก่อน การผลิตเส้นใยสิ่งทอเพิ่มขึ้น ร้อยละ 3.3 ซึ่งเป็นผลจากการผลิตในกลุ่มเส้นใยสังเคราะห์ขยายตัว ในขณะที่การผลิตในกลุ่มเส้นด้ายลดลงตามการผลิตในกลุ่มผ้าฝ้ายที่ลดลงร้อยละ 10.1 จากความต้องการในประเทศที่ถดถอย และมีการนำเข้าบางส่วนจากต่างประเทศ

●ผลิตภัณฑ์กลุ่มเครื่องนุ่งห่มเมื่อเปรียบเทียบกับช่วงเดียวกันของปีก่อน การผลิตเสื้อผ้าตัด縫เพิ่มขึ้น ร้อยละ 9.1 ในผลิตภัณฑ์เครื่องแต่งกายชั้นนอกบุรุษและเด็กชายและเครื่องแต่งกายชั้นนอกสตรีและเด็กหญิงใน ส่วนกลุ่มเสื้อผ้าทอเพิ่มขึ้น ร้อยละ 1.1 ในกลุ่มเครื่องแต่งกายชั้นนอกและชั้นในสตรีและเด็กหญิง จากคำสั่งซื้อสินค้าในตลาดสหภาพยุโรปเพิ่มขึ้น

### 2. การจำหน่าย

●ปริมาณการจำหน่ายในประเทศเมื่อเปรียบเทียบกับช่วงเดียวกันของปีก่อน ผลิตภัณฑ์เส้นใยสิ่งทอ ผ้าฝ้าย และเสื้อผ้าสำเร็จรูป มีปริมาณลดลงร้อยละ 3.4 8.5 และ 2.9 ตามลำดับ เนื่องจากประชาชนชะลอการใช้จ่ายใช้สอยตามภาวะเศรษฐกิจที่ชะลอตัว ประกอบกับช่วงต้นปีมีวันหยุดยาว ส่งผลให้ประชาชนใช้จ่ายเงินในส่วนการท่องเที่ยวมากกว่าการซื้อสินค้าอุปโภค เช่น เสื้อผ้า

●การส่งออกเมื่อเปรียบเทียบกับช่วงเดียวกันของปีก่อน มูลค่าการส่งออกสิ่งทอและเครื่องนุ่งห่มในภาพรวมลดลงร้อยละ 11.8 แบ่งเป็นกลุ่มสิ่งทอลดลง ร้อยละ 14.2 ได้แก่ ผลิตภัณฑ์ผ้าฝ้าย ด้ายฝ้าย ด้ายเส้นใยประดิษฐ์ เคหะสิ่งทอ และเส้นใยประดิษฐ์ ลดลง ร้อยละ 20.5 38.9 7.3 5.1 และ 13.3 ตามลำดับ โดยเฉพาะตลาดนำเข้าหลัก ได้แก่ เวียดนาม สามารถพัฒนาสิ่งทอต้นน้ำเพิ่มขึ้นจากการเข้าไปลงทุนของไต้หวันและจีน จึงลดการนำเข้าจากไทย กลุ่มเครื่องนุ่งห่มลดลง ร้อยละ 8.3 ได้แก่ เสื้อผ้าสำเร็จรูป เครื่องยททรง รัดทรงและส่วนประกอบถุงเท้าและถุงน่อง ลดลง ร้อยละ 6.1 21.7 และ 24.5 ตามลำดับซึ่งเป็นผลจากการส่งออกไปตลาดอาเซียน ญี่ปุ่น และสหรัฐอเมริกา มีมูลค่าลดลง ร้อยละ 8.3 7.8 และ 12.7 ตามลำดับ ตามภาวะเศรษฐกิจโลกที่ชะลอตัว

### 3. แนวโน้ม

กลุ่มสิ่งทอที่ผลิตสำหรับอุตสาหกรรมต่อเนื่องภายในประเทศคาดว่าจะทรงตัวถึงชะลอตัว เนื่องจากวันทำงานที่น้อยกว่าเดือนอื่นสำหรับการส่งออก คาดว่า จะชะลอตัวตามภาวะเศรษฐกิจของประเทศคู่ค้าที่ยังคงชะลอตัว ส่วนการนำเข้าผลิตภัณฑ์กลุ่มสิ่งทอ คาดว่า จะนำเข้าลดลงทั้งเส้นใยสิ่งทอและผ้าฝ้ายยกเว้นในกลุ่มเสื้อผ้าสำเร็จรูปคาดว่าจะนำเข้าเพิ่มขึ้น โดยเฉพาะเสื้อผ้าแฟชั่นต่าง ๆ ตามความต้องการสินค้าแฟชั่นของผู้บริโภคในประเทศ

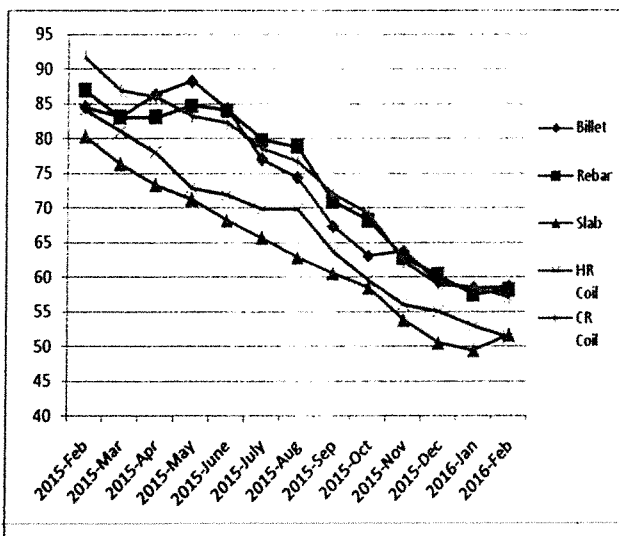


# ภาวะเศรษฐกิจอุตสาหกรรม เดือนมกราคม 2559

## 3. อุตสาหกรรมเหล็กและเหล็กกล้า

กระทรวงพาณิชย์สหรัฐอเมริกา ประกาศ อัตราการตอบโต้การทุ่มตลาดผลิตภัณฑ์เหล็กแผ่นรีดเย็นจากประเทศจีน บราซิล ญี่ปุ่น และ สหราชอาณาจักร อินเดีย เกาหลีใต้และรัสเซีย อยู่ในช่วงระหว่างร้อยละ 2.17 – 265.79 โดยประเทศจีนเป็นประเทศที่โดนอัตราตอบโต้สูงที่สุด

ดัชนีราคาเหล็กต่างประเทศ \*



\* CIS Black Sea

### 1. การผลิต

สถานการณ์การผลิตของอุตสาหกรรมเหล็กในเดือนมกราคม 2559 ลดลงเมื่อเทียบกับช่วงเดียวกันของปีก่อน โดยดัชนีผลผลิตอุตสาหกรรมในเดือนนี้มีค่า 113.75 มีอัตราการเปลี่ยนแปลงลดลง ร้อยละ 8.73 เมื่อเทียบกับช่วงเดียวกันของปีก่อน โดยมีสาเหตุดังนี้

- ผลิตภัณฑ์ในกลุ่มเหล็กทรงแบนมีการผลิตที่ลดลง ร้อยละ 9.64 เมื่อเทียบกับช่วงเดียวกันของปีก่อน โดยเหล็กแผ่นเคลือบโครเมียม ลดลง ร้อยละ 27.89 และเหล็กแผ่นเคลือบดีบุก ลดลง ร้อยละ 20.91 และจากข้อมูลของสถาบันเหล็กและเหล็กกล้าแห่งประเทศไทย พบว่า ความต้องการใช้ในประเทศในส่วน of เหล็กทรงแบน 821,859 ตัน ลดลง ร้อยละ 9.2 โดยเหล็กแผ่นรีดเย็น ลดลง ร้อยละ 23.6 และเหล็กแผ่นเคลือบดีบุก ชนิดอื่นๆ ลดลง ร้อยละ 23.2 ในส่วนของการนำเข้า พบว่า การนำเข้าเหล็กทรงแบน ลดลง ร้อยละ 10.3 โดยเหล็กแผ่นเคลือบสังกะสี EG ลดลง ร้อยละ 37.4 และเหล็กแผ่นเคลือบชนิดอื่นๆ ลดลง ร้อยละ 30.4 สำหรับการส่งออก พบว่า การส่งออกเหล็กทรงแบน เพิ่มขึ้น ร้อยละ 1.5 โดยเหล็กแผ่นรีดเย็น Alloy steel เพิ่มขึ้น ร้อยละ 4,800 (ปริมาณการส่งออก 196 ตัน) และเหล็กแผ่นรีดเย็น เพิ่มขึ้น ร้อยละ 104.3

- ผลิตภัณฑ์เหล็กทรงยาวมีการผลิต ลดลงร้อยละ 9.51 เมื่อเทียบกับช่วงเดียวกันของปีก่อน โดยเหล็กเส้นข้ออ้อย ลดลง ร้อยละ 11.19 และหลอดเหล็กแรงดึงสูง ลดลง ร้อยละ 9.17 และจากข้อมูลของสถาบันเหล็กและเหล็กกล้าแห่งประเทศไทย พบว่า ความต้องการใช้ในประเทศในส่วน of เหล็กทรงยาว ลดลง ร้อยละ 14.4 โดยเหล็กเส้นและเหล็กโครงสร้างรูปพรรณ ลดลง ร้อยละ 24.1 สำหรับการนำเข้า ลดลง ร้อยละ 23.2 โดยเหล็กเส้น Alloy steel ลดลง ร้อยละ 60.5 และท่อเหล็กไร้ตะเข็บ ลดลง ร้อยละ 41.9 สำหรับการส่งออก ลดลง ร้อยละ 29.8 โดยเหล็กหลอด Alloy Steel ลดลง ร้อยละ 61.9 และท่อเหล็กไร้ตะเข็บ ลดลง ร้อยละ 49.3

### 2. ราคาเหล็ก

จากข้อมูลดัชนีราคาเหล็กต่างประเทศของสถาบันเหล็กและเหล็กกล้าแห่งประเทศไทย พบว่า การเปลี่ยนแปลงของดัชนีราคาเหล็ก (FOB) โดยเฉลี่ยที่สำคัญในตลาด CIS ณ ท่าทะเลดำ (Black Sea) ในเดือนกุมภาพันธ์ 2559 เทียบกับช่วงเดียวกันของปีก่อน พบว่า ผลิตภัณฑ์เหล็กมีการปรับตัวลดลงทุกชนิด เช่น เหล็กแผ่นรีดร้อน ลดลงจาก 84.1 เป็น 51.28 ลดลง ร้อยละ 39.02 เหล็กแผ่นรีดเย็น ลดลงจาก 91.58 เป็น 57 ลดลง ร้อยละ 37.76 เหล็กแท่งแบน ลดลงจาก 80.23 เป็น 51.62 ลดลง ร้อยละ 35.66 เหล็กเส้น ลดลงจาก 86.8 เป็น 58.08 ลดลง ร้อยละ 33.09 และ เหล็กแท่งเล็ก Billet ลดลงจาก 84.47 เป็น 58.58 ลดลง ร้อยละ 30.65

### 3. แนวโน้ม

สถานการณ์การผลิตเหล็กของไทยในเดือนกุมภาพันธ์ 2559 เทียบกับช่วงเดียวกันของปีก่อน คาดว่าการผลิตเหล็กโดยรวมจะลดลง ทั้งเหล็กทรงยาวและเหล็กทรงแบน เนื่องจากสถานการณ์ทางเศรษฐกิจทั้งในและต่างประเทศที่ยังชะลอตัวอยู่นอกจากนี้ ยังเป็นผลมาจากอุตสาหกรรมต่อเนื่องที่เป็นผู้ใช้เหล็กที่สำคัญ เช่น ก่อสร้าง เครื่องใช้ไฟฟ้า ที่มีสถานการณ์การผลิตที่ทรงตัว นอกจากนี้ ผู้ผลิตไทยยังต้องแข่งขันกับสินค้านำเข้าราคาถูกจากต่างประเทศ จึงส่งผลให้การผลิตลดลง

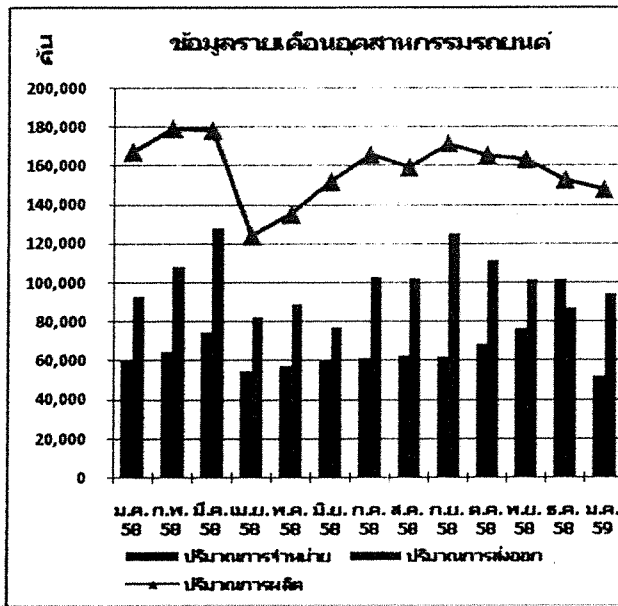


# ภาวะเศรษฐกิจอุตสาหกรรม เดือนมกราคม 2559

## 4. อุตสาหกรรมยานยนต์

### รถยนต์

อุตสาหกรรมรถยนต์ในเดือนมกราคม 2559  
ชะลอตัวเมื่อเปรียบเทียบกับช่วงเดียวกันของปี  
2558 ซึ่งเป็นการชะลอตัวของตลาดในประเทศ



### 1. การผลิตรถยนต์

จำนวน 147,651 คัน ลดลงจากเดือนมกราคม 2558  
ซึ่งมีการผลิต 167,165 คัน ร้อยละ 11.67 โดยเป็นการ  
ปรับลดลงของการผลิตรถยนต์นั่งรถยนต์กระบะ 1 คัน  
และรถยนต์เพื่อการพาณิชย์

### 2. การจำหน่ายรถยนต์

จำนวน 51,821 คัน ลดลงจากเดือนมกราคม 2558  
ซึ่งมีการจำหน่าย 59,721 คัน ร้อยละ 13.23 โดยเป็นการ  
ปรับลดลงของการจำหน่ายรถยนต์นั่ง รถยนต์กระบะ 1  
คัน และรถยนต์เพื่อการพาณิชย์แต่มีการจำหน่ายรถยนต์  
PPV รวมกับ SUV เพิ่มขึ้น

### 3. การส่งออกรถยนต์

จำนวน 93,714 คัน เพิ่มขึ้นจากเดือนมกราคม 2558  
ซึ่งมีการส่งออก 92,440 คัน ร้อยละ 1.38 โดยตลาด  
ส่งออกมีการขยายตัวในประเทศแถบเอเชีย โอเชียเนีย  
และยุโรป

### 4. แนวโน้ม

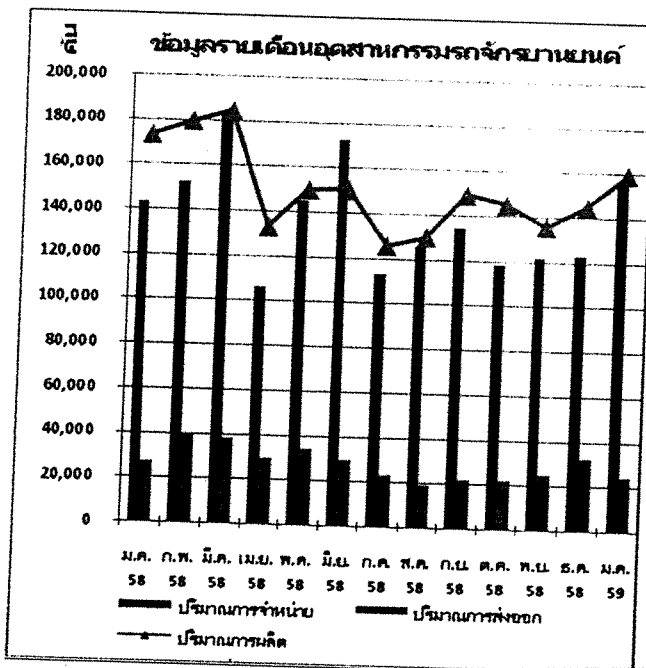
ภาวะอุตสาหกรรมรถยนต์ในเดือนกุมภาพันธ์ 2559  
คาดว่าจะชะลอตัวเมื่อเปรียบเทียบกับเดือนกุมภาพันธ์  
2558 สำหรับการผลิตรถยนต์ในเดือนกุมภาพันธ์ 2559  
ประมาณการว่าจะมีการผลิตเพื่อจำหน่ายในประเทศ  
ร้อยละ 33 และส่งออกร้อยละ 67



# ภาวะเศรษฐกิจอุตสาหกรรม เดือนมกราคม 2559

## รถจักรยายนยนต์

อุตสาหกรรมรถจักรยายนยนต์ในเดือนมกราคม 2559 สะท้อนตัวเมื่อเปรียบเทียบกับช่วงเดียวกันของปี 2558 ซึ่งเป็นการลดลงของตลาดส่งออก



### 1. การผลิตรถจักรยายนยนต์<sup>1</sup>

จำนวน 159,434 คัน ลดลงจากเดือนมกราคม 2558 ซึ่งมีการผลิต 173,146 คัน ร้อยละ 7.92 โดยเป็นการปรับลดลงของการผลิตรถจักรยายนยนต์แบบอเนกประสงค์

### 2. การจำหน่ายรถจักรยายนยนต์

จำนวน 154,643 คัน เพิ่มขึ้นจากเดือนมกราคม 2558 ซึ่งมีการจำหน่าย 142,931 คัน ร้อยละ 8.19 โดยเป็นการปรับเพิ่มขึ้นของการจำหน่ายรถจักรยายนยนต์แบบครอบครัว แบบสกูตเตอร์ และแบบสปอร์ต

### 3. การส่งออกรถจักรยายนยนต์สำเร็จรูป(CBU)

จำนวน 24,646 คัน ลดลงจากเดือนมกราคม 2558 ซึ่งมีการส่งออก 27,601 คัน ร้อยละ 10.71 โดยเป็นการปรับลดลงจากการส่งออกไปประเทศสหรัฐอเมริกาสหราชอาณาจักรและอินโดนีเซีย

### 4. แนวโน้ม

ภาวะอุตสาหกรรมรถจักรยายนยนต์ในเดือนกุมภาพันธ์ 2559 คาดว่าจะทรงตัวเมื่อเปรียบเทียบกับเดือนกุมภาพันธ์ 2558 สำหรับการผลิตรถจักรยายนยนต์ในเดือนกุมภาพันธ์ 2559 ประมาณการว่าจะมีการผลิตเพื่อจำหน่ายในประเทศร้อยละ 75 และส่งออกร้อยละ 25

หมายเหตุ: <sup>1</sup>ตั้งแต่เดือนมกราคม 2559 ข้อมูลการผลิตรถจักรยายนยนต์มีการปรับปรุงโดยเพิ่มเติมข้อมูลของผู้ผลิตจำนวน 1 ราย และปรับประเภทรถจักรยายนยนต์จากรถจักรยายนต์แบบครอบครัวเป็นแบบอเนกประสงค์(แบบครอบครัวและแบบสกูตเตอร์)



## ภาวะเศรษฐกิจอุตสาหกรรม เดือนมกราคม 2559

### 6. อุตสาหกรรมไฟฟ้าและอิเล็กทรอนิกส์ (ต่อ)

#### 2. การส่งออก

มูลค่าการส่งออกเครื่องใช้ไฟฟ้าและอิเล็กทรอนิกส์เดือนมกราคม 2559 มีมูลค่า 4,179.53 ล้านดอลลาร์สหรัฐฯ ลดลงร้อยละ 8.90 เมื่อเทียบกับเดือนเดียวกันของปีก่อน

สินค้าเครื่องใช้ไฟฟ้า มีมูลค่าการส่งออก 1,726.28 ล้านดอลลาร์สหรัฐฯ ลดลงร้อยละ 6.93 เมื่อเทียบกับเดือนเดียวกันของปีก่อน เนื่องจากการส่งออกไปตลาดหลักส่วนใหญ่ปรับตัวลดลง ได้แก่ อาเซียน จีน สหรัฐอเมริกา และญี่ปุ่น ลดลงร้อยละ 4.47 11.35 22.26 และ 0.59 เมื่อเทียบกับเดือนเดียวกันของปีก่อน ตามลำดับ ยกเว้น สหภาพยุโรป ปรับตัวเพิ่มขึ้นร้อยละ 19.13 เมื่อเทียบกับเดือนเดียวกันของปีก่อน โดยเครื่องใช้ไฟฟ้าที่มีมูลค่าส่งออกสูงสุด ได้แก่ เครื่องปรับอากาศ มีมูลค่าส่งออก 371.49 ล้านดอลลาร์สหรัฐฯ เพิ่มขึ้นร้อยละ 6.75 เมื่อเทียบกับเดือนเดียวกันของปีก่อน จากการส่งออกไปอาเซียน สหภาพยุโรป และสหรัฐอเมริกา เพิ่มขึ้นร้อยละ 31.98 32.26 และ 8.55 เมื่อเทียบกับเดือนเดียวกันของปีก่อน สินค้ารองลงมาคือ กล้องถ่ายภาพโทรทัศน์ กล้องถ่ายบันทึกภาพดิจิทัล มีมูลค่า 117.92 ล้านดอลลาร์สหรัฐฯ ลดลงร้อยละ 3.55 เมื่อเทียบกับเดือนเดียวกันของปีก่อน เนื่องจากการส่งออกไปตลาด สหรัฐอเมริกา และญี่ปุ่น ลดลงมากถึงร้อยละ 35.01 และ 44.18 เมื่อเทียบกับเดือนเดียวกันของปีก่อน ตามลำดับ จากการที่มีเทคโนโลยีใหม่/ผลิตภัณฑ์มาทดแทน สำหรับเครื่องรับโทรทัศน์มีมูลค่า 42.18 ล้านดอลลาร์สหรัฐฯ ลดลงร้อยละ 56.35 เมื่อเทียบกับเดือนเดียวกันของปีก่อน จากการส่งออกไปสหรัฐอเมริกาเริ่มชะลอตัวหลังจากที่มีการขยายตัวค่อนข้างมากเมื่อปี 2558 โดยลดลงถึงร้อยละ 72.20 เมื่อเทียบกับเดือนเดียวกันของปีก่อน

สินค้าอิเล็กทรอนิกส์ มีมูลค่าการส่งออก 2,453.25 ล้านดอลลาร์สหรัฐฯ ลดลงร้อยละ 10.24 เมื่อเทียบกับเดือนเดียวกันของ

ปีก่อน เนื่องจากการส่งออกไปตลาดหลักทุกตลาดปรับตัวลดลง ได้แก่ อาเซียน สหภาพยุโรป จีน สหรัฐอเมริกา และญี่ปุ่น ลดลงร้อยละ 8.46 9.41 12.34 7.93 และ 10.53 โดยสินค้าอิเล็กทรอนิกส์ ที่มีมูลค่าการส่งออกสูงสุด คือ อุปกรณ์ประกอบของเครื่องคอมพิวเตอร์ มีมูลค่าส่งออก 1,421.36 ล้านดอลลาร์สหรัฐฯ ลดลงร้อยละ 8.86 เมื่อเทียบกับเดือนเดียวกันของปีก่อน เนื่องจากการส่งออกไปตลาดหลักทุกตลาดลดลง ได้แก่ อาเซียน สหภาพยุโรป จีน และสหรัฐอเมริกา ลดลงร้อยละ 5.85 2.97 24.82 และ 11.36 เมื่อเทียบกับเดือนเดียวกันของปีก่อน รองลงมา คือ แผงวงจรไฟฟ้า มีมูลค่าส่งออก 555.22 ล้านดอลลาร์สหรัฐฯ ลดลงร้อยละ 10.73 เมื่อเทียบกับเดือนเดียวกันของปีก่อน เนื่องจากการส่งออกไป อาเซียน สหภาพยุโรป สหรัฐอเมริกาและญี่ปุ่น ลดลงร้อยละ 11.36 17.18 8.07 และ 3.79 เมื่อเทียบกับเดือนเดียวกันของปีก่อน แต่การส่งออกไปจีน เพิ่มขึ้นถึงร้อยละ 55.08 เมื่อเทียบกับเดือนเดียวกันของปีก่อน ซึ่งเป็นการเพิ่มขึ้นมาอย่างต่อเนื่องตั้งแต่ปี 2558

#### 3. แนวโน้ม

ภาพรวมอุตสาหกรรมไฟฟ้าและอิเล็กทรอนิกส์เดือนกุมภาพันธ์ 2559 จากแบบจำลองดัชนีชี้หน้าที่จัดทำโดยสถาบันไฟฟ้าและอิเล็กทรอนิกส์ ประมาณการแนวโน้มการผลิตเครื่องใช้ไฟฟ้าและอิเล็กทรอนิกส์ลดลงร้อยละ 11.30 เมื่อเทียบกับเดือนเดียวกันของปีก่อน โดยอุตสาหกรรมไฟฟ้าคาดว่าจะลดลงร้อยละ 2.30 เมื่อเทียบกับเดือนเดียวกันของปีก่อน เนื่องจากตลาดส่งออกหลักยังไม่ฟื้นตัว สำหรับอุตสาหกรรมอิเล็กทรอนิกส์ คาดว่าจะปรับตัวลดลงร้อยละ 20.57 เมื่อเทียบกับเดือนเดียวกันของปีก่อน จากการส่งออก HDD IC ไปตลาดหลักชะลอตัวลงตามภาวะเศรษฐกิจโลก