

# ด่วนที่สุด

ที่ รง ๐๔๐๑/ ๐๖๑๐๘

เรียน อธิบดี

ตามหนังสือสำนักงานปลัดกระทรวงแรงงาน ด่วนที่สุด  
ที่ รง ๐๒๐๔.๔/ว๒๕๓ ลงวันที่ ๑๒ กุมภาพันธ์ ๒๕๕๙  
แจ้งเรื่อง สรุปภาวะเศรษฐกิจอุตสาหกรรม เดือนพฤศจิกายน ๒๕๕๘  
และสรุปภาวะเศรษฐกิจอุตสาหกรรมปี ๒๕๕๘ และแนวโน้ม  
ปี ๒๕๕๙ มาเพื่อให้กรมพัฒนาฝีมือแรงงานและหน่วยงาน  
ในสังกัดทราบเป็นการประสานงาน และใช้ประโยชน์จากข้อมูล  
ตามความเห็นสมควรต่อไป นั้น

สำนักงานเลขาธิการกรมพิจารณาแล้วเห็นควร  
แจ้งเวียนทุกหน่วยงานเพื่อทราบและใช้ประโยชน์จากข้อมูล  
ตามความเห็นสมควรต่อไป

จึงเรียนมาเพื่อโปรดพิจารณา



(นายอนรรักษ์ อุโฆษกิจ)

เลขาธิการกรม

๑๖ ก.พ. ๒๕๕๙

เห็นชอบ - ดำเนินการ



(นายสุภาพ ปิงตา)

รองอธิบดี รักษาราชการแทน

อธิบดีกรมพัฒนาฝีมือแรงงาน

17 ก.พ. ๒๕๕๙

เลขที่..... วันที่ 16 ก.พ. 2559 เวลา.....
---

รองอธิบดี ๒ ๕๒๒ เลขที่..... วันที่ 17 ก.พ. 2559 เวลา.....
---

# ด่วนที่สุด

ที่ รง ๐๔๐๑/ว ๐๖๑๑๐

เรียน รองอธิบดี หัวหน้าผู้ตรวจราชการกรม ผู้ตรวจราชการกรม  
ผู้อำนวยการสำนัก ผู้อำนวยการกอง ผู้อำนวยการกลุ่ม  
ผู้อำนวยการกลุ่มงาน ผู้อำนวยการสำนักงาน  
ผู้อำนวยการสถาบันพัฒนาฝีมือแรงงานภาค  
ผู้อำนวยการศูนย์พัฒนาฝีมือแรงงานจังหวัด  
ผู้อำนวยการศูนย์พัฒนาฝีมือแรงงานกรุงเทพมหานคร  
ผู้อำนวยการสถาบันพัฒนาฝีมือแรงงานนานาชาติเชียงใหม่  
ผู้อำนวยการสถาบันพัฒนาบุคลากรในอุตสาหกรรม-  
ยานยนต์และชิ้นส่วนอะไหล่ยานยนต์  
ผู้อำนวยการสถาบันพัฒนาทรัพยากรมนุษย์สำหรับ  
อุตสาหกรรมบริการสุขภาพ

จึงเรียนมาเพื่อโปรดทราบและใช้ประโยชน์จากข้อมูล  
ตามความเห็นสมควรต่อไป ทั้งนี้สามารถดาวน์โหลดรายละเอียดได้ที่  
[www.dsd.go.th/secretary](http://www.dsd.go.th/secretary) เอกสารดาวน์โหลด (หัวข้อเอกสาร  
แจ้งเวียนทั่วไป)



(นายอนรรักษ์ อุโฆษกิจ)

เลขาธิการกรม

๑๘ ก.พ. ๒๕๕๙

**ด่วนที่สุด**  
ที่ รง ๐๒๐๔.๔/๑ ๒๕๓



เลขที่ รง ๐๒๐๖  
๑๘.๓๑.๐ คท.  
๑๕.๒๕๖

กรมพัฒนาฝีมือแรงงาน  
เลขที่รับ ๐๐๒๐๕  
วันที่ 15 ก.พ. 2559  
๑๕.๒๕๖

15/2/59

ถึง กรมพัฒนาฝีมือแรงงาน

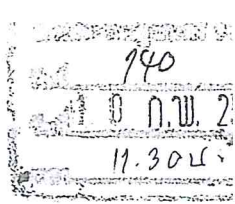
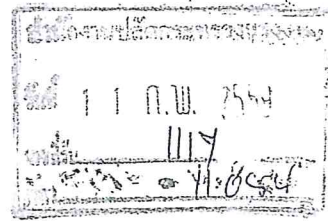
พร้อมนี้ สำนักงานปลัดกระทรวงแรงงาน ขอส่งสำเนาหนังสือ สำนักเลขาธิการคณะรัฐมนตรี  
ด่วนที่สุด ที่ นร ๐๕๐๕/ว(ล) ๔๗๖๒ ลงวันที่ ๙ กุมภาพันธ์ ๒๕๕๙ เรื่อง ภาวะเศรษฐกิจอุตสาหกรรม  
เดือนพฤศจิกายน ๒๕๕๘ และสรุปภาวะเศรษฐกิจอุตสาหกรรมปี ๒๕๕๘ และแนวโน้มปี ๒๕๕๙ มาเพื่อโปรดทราบ  
เป็นการประสานงาน และใช้ประโยชน์จากข้อมูลตามที่เห็นสมควรต่อไป



สำนักนโยบายและยุทธศาสตร์  
สำนักผู้ประสานงานคณะรัฐมนตรีและรัฐสภา  
โทรศัพท์ ๐ ๒๒๓๒ ๑๒๘๗  
โทรสาร ๐ ๒๒๔๘ ๒๐๒๖

# ด่วนที่สุด

ที่ นร ๐๕๐๕/ว(ล) ๕๓๖๒



สำนักเลขาธิการคณะกรรมการการเลือกตั้ง  
ทำเนียบรัฐบาล กทม. ๑๐๓๐๐

✓ กุมภาพันธ์ ๒๕๕๙

สำนักนโยบายและยุทธศาสตร์

ที่ ๑๔๒๐

วันที่ ๑๒ ก.พ. ๒๕๕๙

เวลา ๑๑.๐๔

เรื่อง ภาวะเศรษฐกิจอุตสาหกรรม เดือนพฤศจิกายน ๒๕๕๘ และสรุปภาวะเศรษฐกิจอุตสาหกรรมปี ๒๕๕๘ และแนวโน้มปี ๒๕๕๙

เรียน รัฐมนตรีว่าการกระทรวงแรงงาน

อ้างถึง หนังสือสำนักเลขาธิการคณะกรรมการการเลือกตั้ง ด่วนที่สุด ที่ นร ๐๕๐๕/ว(ล) ๒๑๕๒ ลงวันที่ ๒๑ มกราคม ๒๕๕๙

สิ่งที่ส่งมาด้วย สำเนาหนังสือกระทรวงอุตสาหกรรม ที่ ออก ๐๘๐๗/๒๓๘ ลงวันที่ ๑๘ มกราคม ๒๕๕๙

สำนักผู้ประสานงานคณะกรรมการการเลือกตั้งและรัฐสภา
กระทรวงแรงงาน ๒๙๕
๑๒ ก.พ. ๒๕๕๙
วันที่ ๑๒ ก.พ. ๒๕๕๙
๑๑.๑๙ น.

ตามที่ได้แจ้งมติคณะกรรมการการเลือกตั้ง (๑๙ มกราคม ๒๕๕๙) เกี่ยวกับรายงานภาวะเศรษฐกิจอุตสาหกรรมไตรมาส ๓ ปี ๒๕๕๘ และภาวะเศรษฐกิจอุตสาหกรรมเดือนตุลาคม ๒๕๕๘ มาเพื่อทราบความละเอียดแจ้งแล้ว นั้น

กระทรวงอุตสาหกรรมได้เสนอเรื่อง ภาวะเศรษฐกิจอุตสาหกรรม เดือนพฤศจิกายน ๒๕๕๘ และสรุปภาวะเศรษฐกิจอุตสาหกรรมปี ๒๕๕๘ และแนวโน้มปี ๒๕๕๙ ไปเพื่อคณะกรรมการการเลือกตั้งทราบความละเอียดปรากฏตามสำเนาหนังสือที่ส่งมาด้วยนี้

สำนักเลขาธิการคณะกรรมการการเลือกตั้งได้นำเสนอคณะกรรมการการเลือกตั้งทราบแล้วเมื่อวันที่ ๙ กุมภาพันธ์ ๒๕๕๙

# ด่วนที่สุด

จึงเรียนมาเพื่อโปรดทราบ

ที่ รง ๐๑๐๒.๑/ ๐๓๑๗

เรียน ปลัดกระทรวงแรงงาน

เพื่อโปรดแจ้งหน่วยงานที่รับผิดชอบ

ทราบด้วย จะเป็นพระคุณยิ่ง ทั้งนี้ ได้สำเนา

นำเรียน รว.รง.ทราบแล้ว

ขอแสดงความนับถือ

(นายปัญญาพล ศรีแสงแก้ว)

ผู้อำนวยการสำนักพัฒนายุทธศาสตร์และติดตามนโยบายพิเศษ ปฏิบัติราชการแทน

(นางสาวนุปผา เรืองสุด)

เลขาธิการคณะกรรมการการเลือกตั้ง

หัวหน้าสำนักงานรัฐมนตรี

๑๐ กพ ๒๕๕๙

สำนักพัฒนายุทธศาสตร์และติดตามนโยบายพิเศษ

โทร. ๐ ๒๒๘๐ ๙๐๐๐ ต่อ ๓๒๗ (ณัฐนิชา) ๔๔๒ (บุษกร)

โทรสาร ๐ ๒๒๘๐ ๑๔๔๖

www.soc.go.th

ส่งมอบเอกสาร  
ที่มอบหมายให้ดำเนินการ  
ณ วันที่ ๑๒ ก.พ. ๒๕๕๙  
๑๒ ก.พ. ๒๕๕๙



ที่ อก ๐๘๐๗/ ๒๓๕

กระทรวงอุตสาหกรรม  
ถนนพระรามที่ ๖ กทม. ๑๐๕๐๐

๑๕ มกราคม ๒๕๕๙

เรื่อง ภาวะเศรษฐกิจอุตสาหกรรม เดือนพฤศจิกายน ๒๕๕๘ และสรุปภาวะเศรษฐกิจอุตสาหกรรม  
ปี ๒๕๕๘ และแนวโน้มปี ๒๕๕๙

เรียน เลขาธิการคณะรัฐมนตรี

- สิ่งที่ส่งมาด้วย ๑. หนังสือรองนายกรัฐมนตรีเห็นชอบให้เสนอคณะรัฐมนตรี  
๒. ภาวะเศรษฐกิจอุตสาหกรรม เดือนพฤศจิกายน ๒๕๕๘ จำนวน ๑๐๐ ชุด  
๓. สรุปภาวะเศรษฐกิจอุตสาหกรรมปี ๒๕๕๘ และแนวโน้มปี ๒๕๕๙ จำนวน ๑๐๐ เล่ม

ด้วย กระทรวงอุตสาหกรรม ขอเสนอเรื่อง ภาวะเศรษฐกิจอุตสาหกรรม เดือนพฤศจิกายน ๒๕๕๘ และสรุปภาวะเศรษฐกิจอุตสาหกรรมปี ๒๕๕๘ และแนวโน้มปี ๒๕๕๙ มาเพื่อคณะรัฐมนตรีทราบ ทั้งนี้ รองนายกรัฐมนตรี (นายสมคิด จาตุศรีพิทักษ์) กำกับการบริหารราชการกระทรวงอุตสาหกรรม ได้เห็นชอบให้นำเรื่องดังกล่าวเสนอคณะรัฐมนตรีด้วยแล้ว

ทั้งนี้ เรื่องดังกล่าวมีรายละเอียด ดังนี้

๑. เรื่องเดิม

กระทรวงอุตสาหกรรมโดยสำนักงานเศรษฐกิจอุตสาหกรรม ได้จัดทำรายงานสถานการณ์เศรษฐกิจอุตสาหกรรม และนำเสนอต่อคณะรัฐมนตรีเพื่อทราบเป็นประจำทุกเดือน โดยเป็นการรายงานสถานการณ์เศรษฐกิจอุตสาหกรรมในแต่ละเดือน ซึ่งประกอบด้วย ดัชนีอุตสาหกรรม และภาวะเศรษฐกิจอุตสาหกรรมและแนวโน้มในสาขาอุตสาหกรรมที่สำคัญ

๒. เหตุผลความจำเป็นที่ต้องเสนอคณะรัฐมนตรี

ภาวะเศรษฐกิจอุตสาหกรรม เดือนพฤศจิกายน ๒๕๕๘ และสรุปภาวะเศรษฐกิจอุตสาหกรรมปี ๒๕๕๘ และแนวโน้มปี ๒๕๕๙ เป็นการรายงานดัชนีอุตสาหกรรม รวมถึงภาวะเศรษฐกิจอุตสาหกรรมและแนวโน้มในสาขาอุตสาหกรรมที่สำคัญ สามารถใช้เป็นข้อมูลประกอบในการติดตามภาวะเศรษฐกิจของประเทศได้

๓. ความเร่งด่วนของเรื่อง

๔. สาระสำคัญ ข้อเท็จจริงและข้อกฎหมาย

ภาวะเศรษฐกิจอุตสาหกรรม เดือนพฤศจิกายน ๒๕๕๘ ดัชนีผลผลิตอุตสาหกรรม เดือนพฤศจิกายน ๒๕๕๘ ขยายตัวร้อยละ ๐.๑ อุตสาหกรรมสำคัญที่ขยายตัว อาทิ เครื่องประดับ ชิ้นส่วนอิเล็กทรอนิกส์ ยานยนต์ การกลั่นน้ำมัน และเครื่องปรับอากาศ

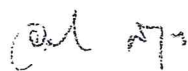
/ แนวโน้ม...

แนวโน้มเศรษฐกิจอุตสาหกรรม ปี ๒๕๕๙ คาดว่า ดัชนีผลผลิตอุตสาหกรรมจะขยายตัวจากช่วงเดียวกันของปี ๒๕๕๘ เนื่องจากการฟื้นตัวของเศรษฐกิจโลกที่คาดว่าจะเริ่มส่งสัญญาณที่ดีขึ้นอย่างช้าๆ ส่งผลต่อการส่งออกที่คาดว่าจะดีขึ้น การเร่งขึ้นของการใช้จ่ายและการลงทุนภาครัฐจะสนับสนุนการขยายตัวทางเศรษฐกิจได้มากขึ้น

๕. รายงานการวิเคราะห์หรือศึกษาตามกฎหมาย มติคณะรัฐมนตรีหรือคำสั่งใดๆ
๖. ผลกระทบ
๗. ค่าใช้จ่ายและแหล่งที่มา
๘. ความเห็นหรือความเห็นชอบ/อนุมัติของหน่วยงานที่เกี่ยวข้อง
๙. ข้อกฎหมายและมติคณะรัฐมนตรีที่เกี่ยวข้อง
๑๐. ข้อเสนอของส่วนราชการ

กระทรวงอุตสาหกรรม พิจารณาแล้วเห็นว่าภาวะเศรษฐกิจอุตสาหกรรม เดือนพฤศจิกายน ๒๕๕๘ และสรุปภาวะเศรษฐกิจอุตสาหกรรมปี ๒๕๕๘ และแนวโน้มปี ๒๕๕๙ มีประโยชน์ โดยเป็นการรายงานดัชนีอุตสาหกรรม รวมถึงภาวะเศรษฐกิจอุตสาหกรรมและแนวโน้มในสาขาอุตสาหกรรมที่สำคัญ เพื่อเป็นข้อมูลประกอบการติดตามการฟื้นตัวทางเศรษฐกิจ จึงขอเสนอรายงานฯ ดังกล่าว มาเพื่อทราบ  
จึงเรียนมาเพื่อโปรดนำกราบเรียนนายกรัฐมนตรีเพื่อเสนอคณะรัฐมนตรีทราบต่อไป

ขอแสดงความนับถือ



(นางอรรชกา สีบุญเรือง)

รัฐมนตรีว่าการกระทรวงอุตสาหกรรม

สำนักงานเศรษฐกิจอุตสาหกรรม

โทร ๐ ๒๒๐๒ ๔๓๓๒-๓

โทรสาร ๐ ๒๒๔๔ ๘๓๑๖

สำเนาถูกต้อง



(นางภาราดา จันทรรอง)

นักวิเคราะห์นโยบายและแผนชำนาญการพิเศษ



## บันทึกข้อความ

ส่วนราชการ รองนายกรัฐมนตรี (นายสมคิด จาตุศรีพิทักษ์) โทร.๐ ๒๒๘๘ ๔๐๔๙ โทรสาร ๐ ๒๒๘๘ ๔๒๘๓  
ที่ นร ๐๔๐๕ (สร.๕) / ๕๓ วันที่ ๑๘ มกราคม ๒๕๕๙

เรื่อง ภาวะเศรษฐกิจอุตสาหกรรม เดือนพฤศจิกายน ๒๕๕๘ และสรุปภาวะเศรษฐกิจอุตสาหกรรมปี ๒๕๕๘ และ  
แนวโน้มปี ๒๕๕๙

เรียน เลขาธิการคณะรัฐมนตรี

ด้วย กระทรวงอุตสาหกรรม ได้เสนอเรื่อง ภาวะเศรษฐกิจอุตสาหกรรม เดือนพฤศจิกายน ๒๕๕๘ และสรุปภาวะเศรษฐกิจอุตสาหกรรมปี ๒๕๕๘ และแนวโน้มปี ๒๕๕๙ มาเพื่อคณะรัฐมนตรี ทราบ ซึ่งได้พิจารณาแล้ว เห็นชอบให้นำเรื่องดังกล่าวเสนอคณะรัฐมนตรีทราบต่อไป

จึงเรียนมาเพื่อโปรดนำกราบเรียนนายกรัฐมนตรีเพื่อเสนอคณะรัฐมนตรีทราบต่อไป

(นายสมคิด จาตุศรีพิทักษ์)  
รองนายกรัฐมนตรี

สำเนาถูกต้อง

(นางภาราดา จันทรรณ)  
นักวิเคราะห์นโยบายและแผนชำนาญการพิเศษ



ภาวะเศรษฐกิจอุตสาหกรรม  
เดือนพฤศจิกายน 2558

สรุปประเด็นสำคัญ

ดัชนีผลผลิตอุตสาหกรรม<sup>1</sup> เดือนพฤศจิกายน 2558 ขยายตัวร้อยละ 0.1 อุตสาหกรรมสำคัญที่ขยายตัว อาทิ เครื่องประดับ ชิ้นส่วนอิเล็กทรอนิกส์ ยานยนต์ การกลั่นน้ำมัน และเครื่องปรับอากาศ

อุตสาหกรรมรถยนต์ ในเดือนพฤศจิกายน 2558 ขยายตัวเมื่อเปรียบเทียบกับช่วงเดียวกันของปี 2557 ซึ่งเป็นการเพิ่มขึ้นของการจำหน่ายรถยนต์ในประเทศโดยเป็นการเพิ่มขึ้นของรถยนต์ PPV และ SUV

อุตสาหกรรมชิ้นส่วนอิเล็กทรอนิกส์ ปรับตัวเพิ่มขึ้นเนื่องจากการส่งออกไปประเทศจีนเพิ่มสูงขึ้นมากตามความต้องการผลิตภัณฑ์อิเล็กทรอนิกส์ที่เพิ่มสูงขึ้น

อุตสาหกรรมเครื่องปรับอากาศ ขยายตัวได้ดี เนื่องจากการส่งออกเครื่องปรับอากาศไปสหภาพยุโรปและสหรัฐอเมริกาเริ่มปรับตัวเพิ่มขึ้น

การเปิดปิดโรงงาน เดือนพฤศจิกายน 2558 มีโรงงานที่เริ่มประกอบกิจการจำนวน 387 ราย เพิ่มขึ้นจากเดือนตุลาคม 2558 ร้อยละ 9.94 แต่มียอดเงินลงทุนรวมลดลงร้อยละ 64.57 และมีจำนวนการจ้างงานลดลงร้อยละ 33.69 โดยอุตสาหกรรมที่สำคัญ ได้แก่ อุตสาหกรรมผลิตพลังงานไฟฟ้าจากเซลล์แสงอาทิตย์ มีจำนวน 15 โรง จำนวนเงินทุน 7,032.42 ล้านบาท และจำนวนคนงาน 144 คน เมื่อเปรียบเทียบกับเดือนเดียวกันของปีก่อน มีโรงงานที่เริ่มประกอบกิจการลดลงจากเดือนพฤศจิกายน 2557 ร้อยละ 13.42 สำหรับโรงงานที่ปิดดำเนินการมีจำนวน 197 ราย มากกว่าเดือนตุลาคม 2558 ร้อยละ 15.88 และมากกว่าเดือนเดียวกันของปีก่อน ร้อยละ 57.6

การขอรับการส่งเสริมการลงทุน เดือนมกราคม – พฤศจิกายน 2558 มีจำนวนโครงการที่ขอรับการส่งเสริมการลงทุนจาก BOIทั้งสิ้น 959 โครงการ เงินลงทุน 195,630 ล้านบาท ลดลงจากช่วงเดียวกันของปีก่อน ร้อยละ 28.9 และ 74.1 ตามลำดับ โดยประเภทกิจการที่ขอรับการส่งเสริมมากที่สุดคือ หมวดบริการ และ สาธารณูปโภค มีมูลค่าเงินลงทุนคิดเป็นร้อยละ 52.9

<sup>1</sup> เพื่อให้สะท้อนสถานะภาวะเศรษฐกิจอุตสาหกรรมปัจจุบันได้อย่างมีประสิทธิภาพยิ่งขึ้น และสอดคล้องกับการเปลี่ยนแปลงโครงสร้างของภาคอุตสาหกรรม กระทรวงอุตสาหกรรม โดยสำนักงานเศรษฐกิจอุตสาหกรรม(สศอ.) ได้มีการขยายการจัดเก็บข้อมูลรายเดือนจากผู้ประกอบการ (แบบ ร.ง.8) แบ่งประเภทตาม ISIC Rev.3 จำนวน 21 สาขา ครอบคลุม 56 กลุ่มอุตสาหกรรม 227 ผลิตภัณฑ์ และนำข้อมูลที่สำรวจมาประมวลผลโดยใช้สูตรลาสเปร์รี่(Laspeyres) ใช้ปีฐาน 2554 ถ่วงน้ำหนัก (Fixed Weight) ด้วยมูลค่าเพิ่ม มูลค่าผลผลิต ตามรายงานการสำรวจสำมะโนธุรกิจและอุตสาหกรรม พ.ศ. 2555 : อุตสาหกรรมการผลิต ของสำนักงานสถิติแห่งชาติ





## ภาวะเศรษฐกิจอุตสาหกรรม เดือนพฤศจิกายน 2558

### สถานการณ์ประกอบกิจการอุตสาหกรรมเดือนพฤศจิกายน 2558

ภาวะการประกอบกิจการของโรงงานจากกรมโรงงานอุตสาหกรรมในเดือนพฤศจิกายน 2558 เมื่อเปรียบเทียบกับเดือนตุลาคม 2558 มีโรงงานที่เริ่มประกอบกิจการจำนวน 387 ราย เพิ่มขึ้นจากเดือนตุลาคม 2558 ซึ่งมีโรงงานเริ่มประกอบกิจการจำนวน 352 ราย หรือคิดเป็นจำนวนมากกว่าร้อยละ 9.94 แต่มียอดเงินลงทุนรวมทั้งสิ้น 23,990 ล้านบาท ลดลงจากเดือนตุลาคม 2558 ซึ่งมีการลงทุน 67,715 ล้านบาท ร้อยละ 64.57 มีการจ้างงานจำนวน 9,156 คน ลดลงจากเดือนตุลาคม 2558 ที่มีจำนวนการจ้างงาน 13,807 คน ร้อยละ 33.69

ภาวะการประกอบกิจการของโรงงานจากกรมโรงงานอุตสาหกรรมในเดือนพฤศจิกายน 2558 เมื่อเปรียบเทียบกับเดือนเดียวกันของปีก่อน มีโรงงานที่เริ่มประกอบกิจการน้อยกว่าเดือนพฤศจิกายน 2557 ซึ่งมีโรงงานเริ่มประกอบกิจการจำนวน 447 ราย หรือคิดเป็นจำนวนน้อยกว่าร้อยละ 13.42 มียอดเงินลงทุนรวมลดลงจากเดือนพฤศจิกายน 2557 ซึ่งมีการลงทุน 36,531 ล้านบาท ร้อยละ 34.33 แต่มีการจ้างงานรวมเพิ่มขึ้นจากเดือนพฤศจิกายน 2557 ที่มีจำนวนการจ้างงาน 8,526 คน ร้อยละ 7.39

- อุตสาหกรรมที่มีจำนวนโรงงานเริ่มประกอบกิจการมากที่สุดในเดือนพฤศจิกายน 2558 คือ อุตสาหกรรมผลิตคอนกรีตผสมเสร็จ และทำผลิตภัณฑ์คอนกรีต จำนวน 39 โรงงาน รองลงมา คือ อุตสาหกรรม ซ่อมรถยนต์ ฟันสีรถยนต์ จำนวน 25 โรงงาน
- อุตสาหกรรมที่เริ่มประกอบกิจการโดยมีการลงทุนสูงสุดในเดือนพฤศจิกายน 2558 คือ อุตสาหกรรมผลิตพลังงานไฟฟ้าจากเซลล์แสงอาทิตย์ จำนวนเงินทุน 7,032.42 ล้านบาท รองลงมา คือ อุตสาหกรรมผลิตน้ำดื่มบรรจุขวดพลาสติกและเป่าขึ้นรูปขวดพลาสติก จำนวนเงินทุน 1,891.45 ล้านบาท
- อุตสาหกรรมที่เริ่มประกอบกิจการและมีการจ้างงานสูงสุดในเดือนพฤศจิกายน 2558 คือ อุตสาหกรรมผลิตเสื้อผ้าไหมพรม จำนวนคนงาน 677 คน รองลงมา คือ อุตสาหกรรมทำผลิตภัณฑ์ ด้วยการกลึง เจียรนัย เชื่อมโลหะ จำนวนคนงาน 520 คน



## ภาวะเศรษฐกิจอุตสาหกรรม เดือนพฤศจิกายน 2558

ภาวะการเลิกกิจการของโรงงานจากกรมโรงงานอุตสาหกรรมในเดือนพฤศจิกายน 2558 เมื่อเปรียบเทียบกับเดือนตุลาคม 2558 มีโรงงานที่ปิดดำเนินกิจการจำนวน 197 ราย มากกว่าเดือนตุลาคม 2558 ซึ่งมีโรงงานที่ปิดดำเนินกิจการจำนวน 170 ราย คิดเป็นร้อยละ 15.88 มีการเลิกจ้างงาน จำนวน 5,109 คน มากกว่าเดือนตุลาคม 2558 ซึ่งมีการเลิกจ้างงานจำนวน 3,340 คน แต่มีเงินทุนของการเลิกกิจการรวม 2,807 ล้านบาท น้อยกว่าเดือนตุลาคม 2558 ที่การเลิกกิจการคิดเป็นเงินทุน 3,128 ล้านบาท

ภาวะการเลิกกิจการของโรงงานจากกรมโรงงานอุตสาหกรรมในเดือนพฤศจิกายน 2558 เมื่อเปรียบเทียบกับเดือนเดียวกันของปีก่อน มีโรงงานที่ปิดดำเนินกิจการมากกว่าเดือนพฤศจิกายน 2557 ซึ่งมีโรงงานที่ปิดดำเนินกิจการจำนวน 125 ราย คิดเป็นจำนวนมากกว่าร้อยละ 57.6 มีเงินทุนของการเลิกกิจการมากกว่าเดือนพฤศจิกายน 2557 ที่การเลิกกิจการคิดเป็นเงินทุน 1,585 ล้านบาท และมีการเลิกจ้างงานมากกว่าเดือนพฤศจิกายน 2557 ที่การเลิกจ้างงานมีจำนวน 4,132 คน

- อุตสาหกรรมที่มีจำนวนโรงงานเลิกกิจการมากที่สุดในเดือนพฤศจิกายน 2558 คือ อุตสาหกรรม ซ่อมรถยนต์ ฟันสีรถยนต์ จำนวน 26 โรงงาน รองลงมาคือ อุตสาหกรรมบรรจุภัณฑ์ จำนวน 15 โรงงาน
- อุตสาหกรรมที่เลิกประกอบกิจการโดยที่มีเงินลงทุนสูงสุดในเดือนพฤศจิกายน 2558 คือ อุตสาหกรรมบรรจุภัณฑ์ เงินทุน 507.59 ล้านบาท รองลงมาคือ อุตสาหกรรมตัดเย็บเครื่องนุ่งห่ม ผ้าเช็ดหน้า เนกไท ถุงมือ ถุงเท้าจากผ้า หนังสัตว์ เงินทุน 488.84 ล้านบาท
- อุตสาหกรรมที่เลิกประกอบกิจการและจำนวนคนงานสูงสุดในเดือนพฤศจิกายน 2558 คือ อุตสาหกรรมตัดเย็บเครื่องนุ่งห่ม ผ้าเช็ดหน้า เนกไท ถุงมือ ถุงเท้าจากผ้า หนังสัตว์ จำนวนคนงาน 1,203 คน รองลงมาคือ อุตสาหกรรมทำภาชนะบรรจุจากโลหะ จำนวนคนงาน 733 คน



ภาวะเศรษฐกิจอุตสาหกรรม  
เดือนพฤศจิกายน 2558

ภาวะการลงทุนของสำนักงานคณะกรรมการส่งเสริมการลงทุน (สกท.) ในเดือนมกราคม – พฤศจิกายน 2558 เมื่อเปรียบเทียบกับช่วงเดียวกันของปีก่อน มีจำนวนโครงการที่ขอรับการส่งเสริมการลงทุนจาก สกท.ทั้งสิ้น 959 โครงการ น้อยกว่าช่วงเดียวกันของปีก่อนที่มีจำนวน 1,350 โครงการ ร้อยละ 28.9 และมีเงินลงทุน 195,630 ล้านบาท น้อยกว่าช่วงเดียวกันของปีก่อน ที่มีเงินลงทุน 755,530 ล้านบาท คิดเป็นร้อยละ 74.1

- การกระจายหุ้นของโครงการที่ขอรับการส่งเสริมในเดือนมกราคม – พฤศจิกายน 2558

การร่วมทุน	จำนวน (โครงการ)	มูลค่าเงินลงทุน(ล้านบาท)
1.โครงการคนไทย 100%	431	98,230
2.โครงการต่างชาติ 100%	354	54,370
3.โครงการร่วมทุนไทยและต่างชาติ	174	43,030

- ประเภทกิจการที่ขอรับการส่งเสริมมากที่สุดในเดือนมกราคม- พฤศจิกายน 2558 คือ หมวดบริการ และ สาธารณูปโภค มีมูลค่าเงินลงทุนรวม 103,490 ล้านบาท รองลงมา คือ หมวดเกษตรกรรมและผลิตผลจากการเกษตร มีมูลค่าเงินลงทุนรวม 31,370 ล้านบาท

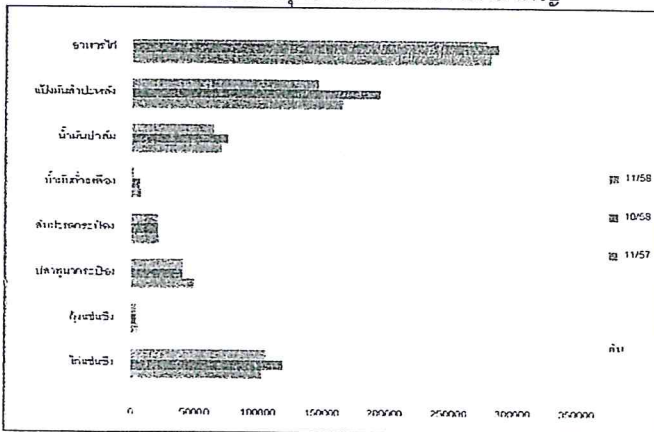


# ภาวะเศรษฐกิจอุตสาหกรรม เดือนพฤศจิกายน 2558

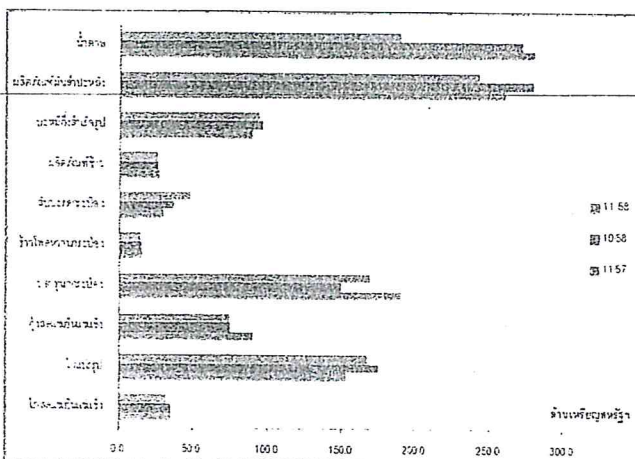
## 1. อุตสาหกรรมอาหาร

ภาวะการผลิตของอุตสาหกรรมอาหาร ปรับตัวลดลงจากช่วงเดียวกันของปีก่อน จากวัตถุดิบออกสู่ตลาดลดลง จากการยกเลิกสัมปทานน่าน้ำของประเทศอินโดนีเซีย และการหยุดทำประมงของเรือประมงบางส่วนที่ปฏิบัติตามกฎหมายประมงฉบับใหม่ ประกอบกับคำสั่งซื้อของประเทศผู้นำเข้าลดลง ส่งผลให้การส่งออกปรับตัวลดลงจากช่วงเดียวกันของปีก่อน ส่วนการจำหน่ายในประเทศปรับตัวลดลงเช่นกัน

ปริมาณการผลิตอุตสาหกรรมอาหารที่สำคัญ



มูลค่าการส่งออกอุตสาหกรรมอาหารที่สำคัญ



### 1. การผลิต

ภาวะการผลิตกลุ่มสินค้าอาหารสำคัญ (ไม่รวมน้ำตาล) เดือนพฤศจิกายน 2558 ปรับลดลงจากช่วงเดียวกันของปีก่อนร้อยละ 6.2 แบ่งเป็น

กลุ่มสินค้าสำคัญที่อิงตลาดส่งออก หากเปรียบเทียบกับเดือนเดียวกันของปีก่อน สินค้าที่ปรับตัวลดลง เช่น กุ้ง ทุ่นากะปอง และแป้งมันสำปะหลัง มีปริมาณการผลิตลดลงร้อยละ 25.3 17.8 และ 11.6 ตามลำดับ เนื่องจากวัตถุดิบปริมาณลดลง โดยเฉพาะอย่างยิ่งสินค้าประมงที่ได้รับผลกระทบจากการยกเลิกสัมปทานน่าน้ำของประเทศอินโดนีเซีย และการปฏิบัติตามกฎหมายประมงฉบับใหม่ ทำให้เรือประมงบางส่วนต้องหยุดทำประมง

กลุ่มสินค้าที่อิงตลาดภายในประเทศ แบ่งเป็นสินค้าที่ใช้วัตถุดิบในประเทศ เช่น น้ำมันปาล์ม การผลิตลดลงเมื่อเทียบกับเดือนเดียวกันของปีก่อนร้อยละ 8.6 เนื่องจากผลผลิตลดลง ส่วนสินค้าที่ใช้วัตถุดิบนำเข้า คือ น้ำมันถั่วเหลือง การผลิตปรับตัวลดลงมากเมื่อเทียบกับช่วงเดียวกันของปีก่อนร้อยละ 77.2

### 2. การตลาด

1) ตลาดในประเทศ เดือนพฤศจิกายน 2558 ปริมาณการจำหน่ายสินค้าอาหารและเกษตรในประเทศลดลงเมื่อเทียบกับเดือนเดียวกันของปีก่อนร้อยละ 4.3 จากความเชื่อมั่นทางเศรษฐกิจที่แม้จะเพิ่มขึ้น แต่อำนาจซื้อยังคงชะลอตัว

2) ตลาดต่างประเทศ ภาพรวมมูลค่าการส่งออกอุตสาหกรรมอาหาร (ไม่รวมน้ำตาล) เดือนพฤศจิกายน 2558 ปรับตัวลดลงจากเดือนเดียวกันของปีก่อนร้อยละ 2.8 เนื่องจากคำสั่งซื้อของประเทศผู้นำเข้าลดลง จากเศรษฐกิจที่ยังคงชะลอตัว และระดับราคาสินค้าในตลาดโลกปรับลดลงตามราคาน้ำมัน รวมถึงผลกระทบจากการตัดสินใจ GSP และการทำประมงผิดกฎหมาย IUU ของสหภาพยุโรป ส่วนสินค้าที่มีมูลค่าการส่งออกเพิ่มขึ้นเมื่อเทียบกับช่วงเดียวกันของปีก่อน ได้แก่ สับปะรดกระป๋องเพิ่มขึ้นร้อยละ 59.5 เนื่องจากระดับราคาเพิ่มขึ้น และค่าเงินบาทอ่อนตัว ส่วนสินค้าน้ำตาลปรับตัวลดลงร้อยละ 32.5 จากระดับราคาสินค้าในตลาดโลกปรับลดลงตามราคาน้ำมัน

### 3. แนวโน้ม

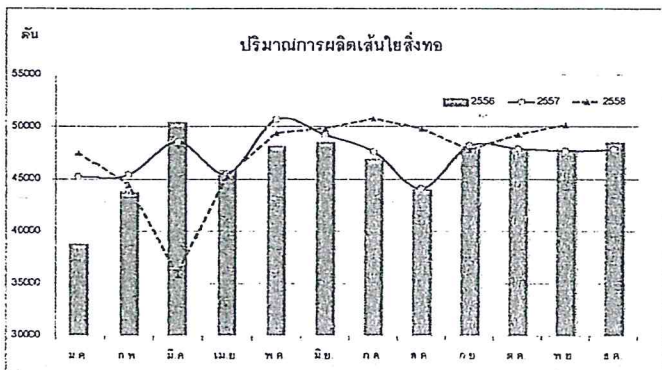
การผลิตคาดว่าจะปรับตัวเพิ่มขึ้นเล็กน้อยจากปีก่อน เนื่องจากคำสั่งซื้อสินค้ากลุ่มปศุสัตว์ยังคงเติบโตดี การได้รับคืนสิทธิ GSP ในกลุ่มอาหารแปรรูปจากสหรัฐอเมริกา ตลอดจนสนธิความตกลงเศรษฐกิจโลกและประเทศผู้นำเข้าหลักที่เพิ่มขึ้นเล็กน้อยจากภาวะเศรษฐกิจถดถอย ส่วนการส่งออกคาดว่าจะปรับชะลอตัวลงจากปีก่อน จากสินค้าน้ำตาลกลุ่มประมง กลุ่มข้าวและธัญพืช จากคำสั่งซื้อของประเทศผู้นำเข้าลดลง ส่งผลให้การค้าการลงทุนซบเซาตามไปด้วย ประกอบกับเศรษฐกิจจีนที่เป็นประเทศคู่ค้าหลัก มีการเติบโตในอัตราที่ลดลง จากการปรับนโยบายเศรษฐกิจที่เน้นการพึ่งพาสินค้าในประเทศเพื่อลดการนำเข้า แผนกกับระดับราคาสินค้าในตลาดโลกปรับลดลงตามราคาน้ำมัน สำหรับการจำหน่ายสินค้าในประเทศ คาดว่า จะฟื้นจากการเร่งรัดการใช้จ่ายภาครัฐ และมาตรการกระตุ้นเศรษฐกิจ ซึ่งจะช่วยสร้างความเชื่อมั่นในการใช้จ่ายเพิ่มขึ้น



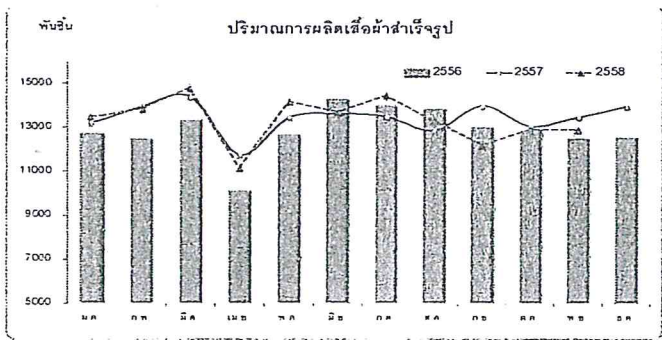
# ภาวะเศรษฐกิจอุตสาหกรรม เดือนพฤศจิกายน 2558

## 2. อุตสาหกรรมสิ่งทอและเครื่องนุ่งห่ม

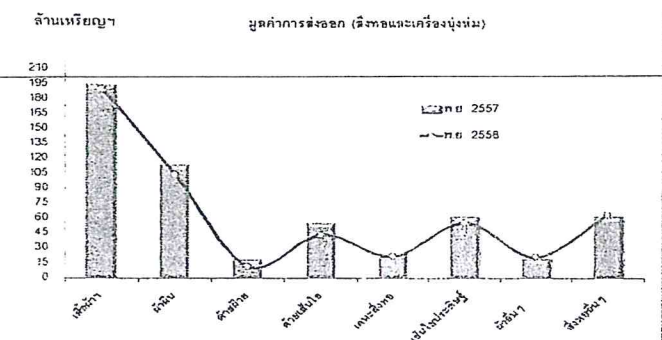
กลุ่มสิ่งทอมีการผลิตลดลงตามความต้องการที่ถดถอย สำหรับกลุ่มเครื่องนุ่งห่ม ได้แก่ เสื้อผ้าสำเร็จรูป และชุดกีฬา จะขยายตัวได้ตามนโยบายส่งเสริมด้านการกีฬาและการท่องเที่ยวของภาครัฐ



ที่มา : ศูนย์สารสนเทศเศรษฐกิจอุตสาหกรรม สำนักงานเศรษฐกิจอุตสาหกรรม



ที่มา : ศูนย์สารสนเทศเศรษฐกิจอุตสาหกรรม สำนักงานเศรษฐกิจอุตสาหกรรม



ที่มา : ศูนย์เทคโนโลยีสารสนเทศและการสื่อสาร กรมเจรจาการค้าระหว่างประเทศ กระทรวงพาณิชย์

### 1. การผลิต

•ผลิตภัณฑ์กลุ่มสิ่งทอเมื่อเปรียบเทียบกับช่วงเดียวกันของปีก่อน การผลิตเส้นใยสิ่งทอเพิ่มขึ้น ร้อยละ 2.0 เนื่องจากมีคำสั่งซื้อในประเทศเพิ่มขึ้น เพื่อรองรับความต้องการที่คาดว่าจะเพิ่มสูงขึ้นในช่วงปลายปีในส่วนของเส้นใยฝ้ายลดลง ร้อยละ 13.8 และมีแนวโน้มจะลดลงต่อเนื่องจนถึงสิ้นปี เนื่องจากผู้ประกอบการชะลอการผลิตตามความต้องการที่ถดถอย ประกอบกับบางส่วนมีการนำเข้าจากต่างประเทศ โดยเฉพาะจากจีนและไต้หวัน

•ผลิตภัณฑ์กลุ่มเครื่องนุ่งห่มเมื่อเปรียบเทียบกับช่วงเดียวกันของปีก่อน การผลิตเสื้อผ้าถักลดลง ร้อยละ 5.9 ในผลิตภัณฑ์เครื่องแต่งกายผ้าถักชั้นนอกสตรีและเด็กหญิงในส่วนของเสื้อผ้าทอลดลง ร้อยละ 3.9 ในกลุ่มเครื่องแต่งกายบุรุษและเด็กชาย และเครื่องแต่งกายชั้นในสตรีและเด็กหญิง จากคำสั่งซื้อสินค้าในตลาดอาเซียนและสหภาพยุโรปลดลง

### 2. การจำหน่าย

•ปริมาณการจำหน่ายในประเทศเมื่อเปรียบเทียบกับช่วงเดียวกันของปีก่อน กลุ่มสิ่งทอ มีการจำหน่ายลดลงในผลิตภัณฑ์เส้นใยสิ่งทอ ผ้าฝ้าย และผ้าขนหนู ส่วนกลุ่มเครื่องนุ่งห่มมีการจำหน่ายลดลงในส่วนเสื้อผ้าถักประเภทเสื้อผู้ชายกีฬาซึ่งมีการผลิตและส่งมอบไปก่อนหน้าแล้ว แต่เสื้อผ้าทอยังขยายตัว

•การส่งออกเมื่อเปรียบเทียบกับช่วงเดียวกันของปีก่อน มูลค่าการส่งออกสิ่งทอและเครื่องนุ่งห่มในภาพรวมลดลงร้อยละ 8.5 แบ่งเป็นกลุ่มสิ่งทอลดลง ร้อยละ 12.3 ได้แก่ ผลิตภัณฑ์ผ้าฝ้าย ด้ายฝ้าย ด้ายเส้นใยประดิษฐ์ เคหะสิ่งทอ และเส้นใยประดิษฐ์ ลดลง ร้อยละ 9.5 41.8 23.7 17.3 และ 12.3 ตามลำดับ โดยเฉพาะตลาดนำเข้าหลัก ได้แก่ เวียดนาม สามารถพัฒนาสิ่งทอต้นน้ำเพิ่มขึ้นจากการเข้าไปลงทุนของไต้หวันและจีน จึงลดการนำเข้าจากไทย กลุ่มเครื่องนุ่งห่มลดลง ร้อยละ 2.2 ได้แก่ ผลิตภัณฑ์เสื้อผ้าสำเร็จรูปเครื่องยกทรง รัดทรง และส่วนประกอบลดลง ร้อยละ 2.8 และ 1.3 ตามลำดับซึ่งเป็นผลจากการส่งออกไปตลาดอาเซียน และสหภาพยุโรป มีมูลค่าลดลง ร้อยละ 7.6 และ 14.8 ตามลำดับ ตามภาวะเศรษฐกิจโลกที่ชะลอตัว

### 3. แนวโน้ม

คาดว่า กลุ่มสิ่งทอที่ผลิตสำหรับอุตสาหกรรมต่อเนื่องภายใน ประเทศ จะขยายตัวไม่มากนัก จากผลกระทบของความต้องการผ้าฝ้ายที่ถดถอยส่วน การส่งออกผลิตภัณฑ์สิ่งทอ คาดว่า จะหดตัวจากผลิตภัณฑ์ผ้าฝ้ายเนื่องจาก เวียดนาม ซึ่งเป็นตลาดหลักนำเข้าผ้าฝ้ายจากไทยลดลง สำหรับกลุ่มเครื่องนุ่งห่ม ได้แก่ เสื้อผ้าสำเร็จรูป และชุดกีฬา จะขยายตัวได้ตามนโยบายส่งเสริมด้านการกีฬาและการท่องเที่ยวของภาครัฐ ประกอบกับภาคเอกชนมีการเตรียมการผลิตรองรับความต้องการในช่วงที่เหลือของปี

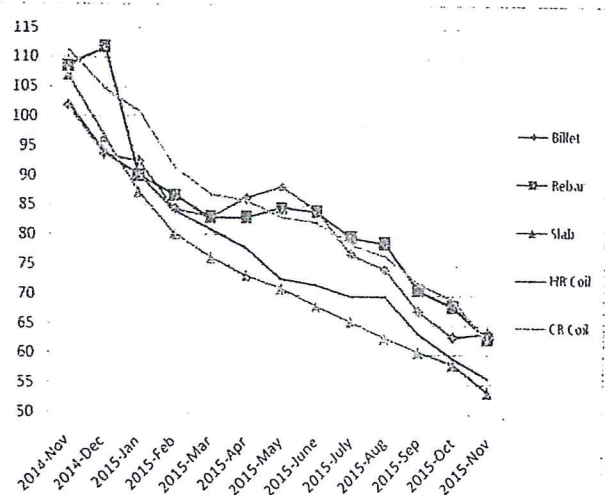


# ภาวะเศรษฐกิจอุตสาหกรรม เดือนพฤศจิกายน 2558

## 3. อุตสาหกรรมเหล็กและเหล็กกล้า

สถาบันเพื่อการวิจัยและวางแผนอุตสาหกรรมเหล็กของจีน คาดการณ์การบริโภคเหล็กของจีนในปี 2558 ประมาณ 668 ล้านเมตริกตัน ลดลง ร้อยละ 4.8 เมื่อเทียบกับช่วงเดียวกันของปีก่อน โดยการผลิตเหล็กดิบในปี 2558 จะอยู่ที่ 806 ล้านตัน และคาดการณ์ปีหน้าว่าจะอยู่ที่ 781 ล้านตัน ซึ่งสาเหตุที่ทำให้ความต้องการบริโภคเหล็กลดลง เนื่องจากการดำเนินนโยบายเศรษฐกิจแบบ New Normal ของรัฐบาลจีน รวมถึงการขยายตัวของอุตสาหกรรมเหล็กปลายน้ำที่ชะลอตัวลง

ดัชนีราคาเหล็กต่างประเทศ \*



\* CIS Black Sea

### 1. การผลิต

สถานการณ์การผลิตของอุตสาหกรรมเหล็กในเดือนพฤศจิกายน 2558 ลดลงเมื่อเทียบกับช่วงเดียวกันของปีก่อน โดยดัชนีผลผลิตอุตสาหกรรมในเดือนนี้มูลค่า 106.76 มีอัตราการเปลี่ยนแปลงลดลงร้อยละ 20.36 เมื่อเทียบกับช่วงเดียวกันของปีก่อน โดยมีสาเหตุดังนี้

- ผลิตภัณฑ์ในกลุ่มเหล็กทรงแบนมีการผลิตที่ลดลง ร้อยละ 22.97 เมื่อเทียบกับช่วงเดียวกันของปีก่อน โดยเหล็กแผ่นเคลือบโครเมียม ลดลง ร้อยละ 40.61 และเหล็กแผ่นเคลือบดีบุก ลดลง ร้อยละ 32.40 เนื่องจากประสบปัญหาการส่งออกอุตสาหกรรมบรรจุภัณฑ์กระป๋องไปยังตลาดส่งออกหลักที่สำคัญ คือ สหภาพยุโรป ที่ลดลง นอกจากนี้ อุตสาหกรรมสับประรดกระป๋องยังประสบปัญหาจากการขาดแคลนวัตถุดิบเนื่องจากปัญหาภัยแล้ง

- ผลิตภัณฑ์เหล็กทรงยาวมีการผลิต ลดลง ร้อยละ 20.18. เมื่อเทียบกับช่วงเดียวกันของปีก่อน โดยเหล็กเส้นกลม มีการผลิตลดลง ร้อยละ 34.24 เหล็กเส้นข้ออ้อย ลดลง ร้อยละ 21.36 เนื่องจากสถานการณ์ตลาดอสังหาริมทรัพย์ที่อยู่อาศัยกำลังประสบภาวะชะลอตัว และมีแนวโน้มที่จะชะลอตัวลงมากขึ้น เมื่อภาวะเศรษฐกิจยังไม่ฟื้นตัวอย่างมีเสถียรภาพ ความสามารถในการซื้อที่อยู่อาศัยของผู้บริโภคลดลง และสถาบันการเงินระมัดระวังในการอนุมัติสินเชื่อที่อยู่อาศัย จึงทำให้การซื้อขายที่อยู่อาศัยชะลอลง ซึ่งมีผลต่อเหมืองมาถลุงที่อยู่อาศัยรอขายทั้งที่สร้างเสร็จและกำลังก่อสร้างจะสะสมเพิ่มขึ้นทั้งในพื้นที่กรุงเทพฯ และต่างจังหวัด

### 2. ราคาเหล็ก

จากข้อมูลดัชนีราคาเหล็กต่างประเทศของสถาบันเหล็กและเหล็กกล้าแห่งประเทศไทย พบว่า การเปลี่ยนแปลงของดัชนีราคาเหล็ก (FOB) โดยเฉลี่ยที่สำคัญในตลาด CIS ณ ท่าทะเลดำ (Black Sea) ในเดือนพฤศจิกายน 2558 เทียบกับช่วงเดียวกันของปีก่อน พบว่า ผลิตภัณฑ์เหล็กมีการปรับตัวลดลงทุกชนิด เช่น เหล็กแท่งแบน ลดลงจาก 106.97 เป็น 53.72 ลดลง ร้อยละ 49.78 เหล็กแผ่นรีดร้อน ลดลงจาก 102.56 เป็น 56 ลดลง ร้อยละ 45.40 เหล็กแผ่นรีดเย็น ลดลงจาก 111.21 เป็น 62.24 ลดลง ร้อยละ 44.03 เหล็กเส้น ลดลงจาก 108.51 เป็น 62.76 ลดลง ร้อยละ 42.16 และ เหล็กแท่งเล็ก Billet ลดลงจาก 101.88 เป็น 63.76 ลดลง ร้อยละ 37.42 เนื่องจากสถานการณ์เศรษฐกิจโลกที่ทรงตัว ส่งผลกระทบต่อการใช้ในตลาดโลกชะลอตัว ประกอบกับประเทศที่เป็นผู้ส่งออกเหล็กรายใหญ่ของโลก เช่น จีน ญี่ปุ่น เกาหลีใต้ ซึ่งมีความต้องการในประเทศลดลง แต่ยังคงการรักษาระดับการผลิตไว้ จึงเพิ่มการส่งออกไปยังหลายประเทศของโลก มีผลทำให้หลายประเทศต่างใช้มาตรการคุ้มครองอุตสาหกรรมภายในประเทศ กลุ่มผู้ผลิตรายใหญ่เหล่านี้จึงต้องหารีส่งออกไปยังประเทศที่ยังไม่มีมาตรการคุ้มครองดีพอ

### 3. แนวโน้ม

สถานการณ์การผลิตเหล็กของไทยในเดือนธันวาคม 2558 เทียบกับช่วงเดียวกันของปีก่อน คาดว่าการผลิตเหล็กโดยรวมจะลดลง ทั้งเหล็กทรงยาวและเหล็กทรงแบน เนื่องจากสถานการณ์ทางเศรษฐกิจทั้งในและต่างประเทศที่ยังชะลอตัวอยู่ นอกจากนี้ ยังเป็นผลมาจากอุตสาหกรรมต่อเนื่องที่เป็นผู้ใช้เหล็กที่สำคัญ เช่น ก่อสร้าง เครื่องใช้ไฟฟ้า ที่มีสถานการณ์การผลิตที่ทรงตัว แม้ว่าอุตสาหกรรมต่อเนื่อง เช่น ยานยนต์ จะมียอดการผลิตที่เพิ่มขึ้น แต่เหล็กที่ใช้ส่วนใหญ่จะเป็นเหล็กนำเข้า ไม่ใช่เหล็กที่ผลิตภายในประเทศ

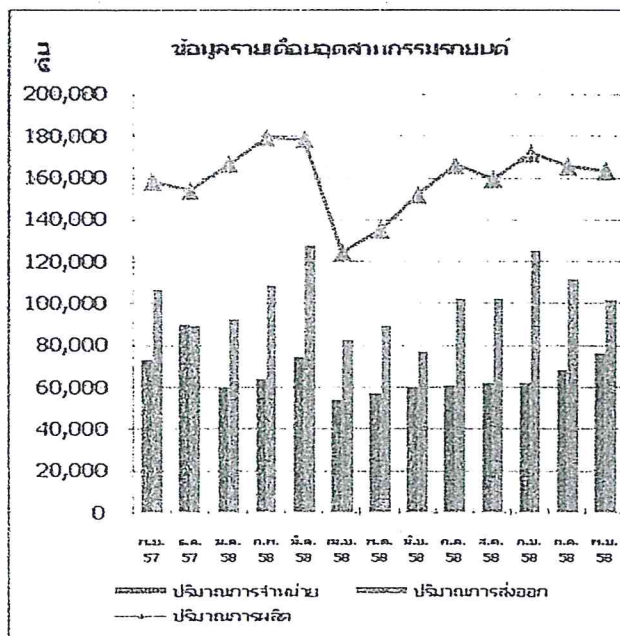


## ภาวะเศรษฐกิจอุตสาหกรรม เดือนพฤศจิกายน 2558

### 4. อุตสาหกรรมยานยนต์

#### รถยนต์

อุตสาหกรรมรถยนต์ในเดือนพฤศจิกายน 2558 ขยายตัวเมื่อเปรียบเทียบกับช่วงเดียวกันของปี 2557 ซึ่งเป็นการเพิ่มขึ้นของการจำหน่ายรถยนต์ในประเทศโดยเป็นการเพิ่มขึ้นของรถยนต์ PPV และ SUV



#### 1. การผลิตรถยนต์

จำนวน 163,170 คัน เพิ่มขึ้นจากเดือนพฤศจิกายน 2557 ซึ่งมีการผลิต 158,038 คัน ร้อยละ 3.25 โดยเป็นการปรับเพิ่มขึ้นของการผลิตรถยนต์กระบะ 1 ตัน และรถยนต์เพื่อการพาณิชย์

#### 2. การจำหน่ายรถยนต์

จำนวน 76,426 คัน เพิ่มขึ้นจากเดือนพฤศจิกายน 2557ซึ่งมีการจำหน่าย 73,068 คัน ร้อยละ 4.60 โดยเป็นการปรับเพิ่มขึ้นของการจำหน่ายรถยนต์ PPV และ SUV เนื่องจากการปรับโครงสร้างภาษีสรรพสามิตใหม่ที่มีการจัดเก็บภาษีตามปริมาณการปล่อยก๊าซคาร์บอน ไดออกไซด์ (CO<sub>2</sub>) อาจมีผลต่อราคาของรถยนต์ที่มีการปล่อย CO<sub>2</sub> มาก จึงเป็นสาเหตุหนึ่งที่ทำให้ผู้บริโภคเร่งการซื้อรถยนต์ประเภทดังกล่าว

#### 3. การส่งออกรถยนต์

จำนวน 101,650 คัน ลดลงจากเดือนพฤศจิกายน 2557 ซึ่งมีการส่งออก 106,591 คัน ร้อยละ 4.64 โดยตลาดส่งออกชะลอตัวในประเทศแถบเอเชียแอฟริกา ยุโรป รวมทั้งอเมริกากลางและอเมริกาใต้

#### 4. แนวโน้ม

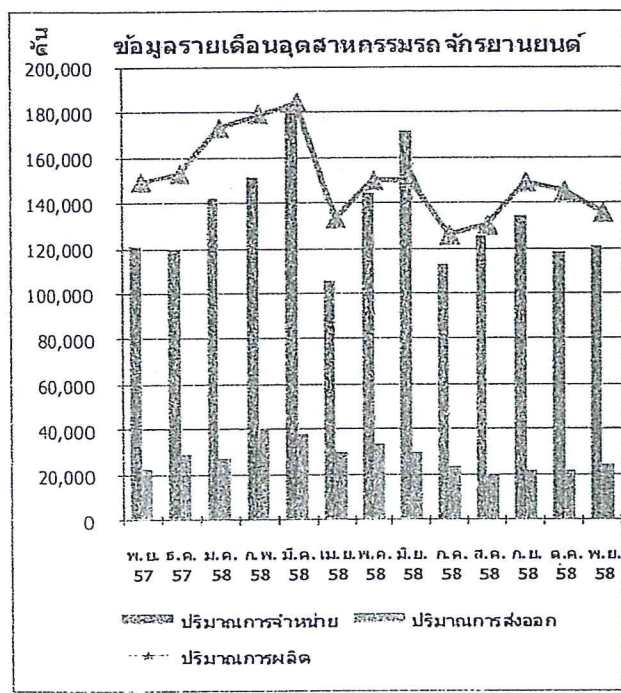
ภาวะอุตสาหกรรมรถยนต์ในเดือนธันวาคม 2558 คาดว่าจะชะลอตัวเมื่อเปรียบเทียบกับเดือนธันวาคม 2557 สำหรับการผลิตรถยนต์ในเดือนธันวาคม 2558 ประมาณการว่าจะมีการผลิตเพื่อจำหน่ายในประเทศร้อยละ 52 และส่งออกร้อยละ 48



# ภาวะเศรษฐกิจอุตสาหกรรม เดือนพฤศจิกายน 2558

## รถจักรยานยนต์

อุตสาหกรรมรถจักรยานยนต์ในเดือนพฤศจิกายน 2558 ซะลดตัวเมื่อเปรียบเทียบกับช่วงเดียวกันของปี 2557



### 1. การผลิตรถจักรยานยนต์

จำนวน 135,714 คัน ลดลงจากเดือนพฤศจิกายน 2557 ซึ่งมีการผลิต 149,526 คัน ร้อยละ 9.24 โดยเป็นการปรับลดลงของการผลิตรถจักรยานยนต์แบบครบครัน

### 2. การจำหน่ายรถจักรยานยนต์

จำนวน 121,599 คัน เพิ่มขึ้นจากเดือนพฤศจิกายน 2557 ซึ่งมีการจำหน่าย 121,025 คัน ร้อยละ 0.47 โดยเป็นการปรับเพิ่มขึ้นของการจำหน่ายรถจักรยานยนต์แบบสกูตเตอร์และแบบสปอร์ต

### 3. การส่งออกรถจักรยานยนต์สำเร็จรูป(CBU)

จำนวน 25,247 คัน เพิ่มขึ้นจากเดือนพฤศจิกายน 2557 ซึ่งมีการส่งออก 22,872 คัน ร้อยละ 10.38 โดยเป็นการปรับเพิ่มขึ้นจากการส่งออกในประเทศสหรัฐอเมริกาเนเธอร์แลนด์ และฟิลิปปินส์

### 4. แนวโน้ม

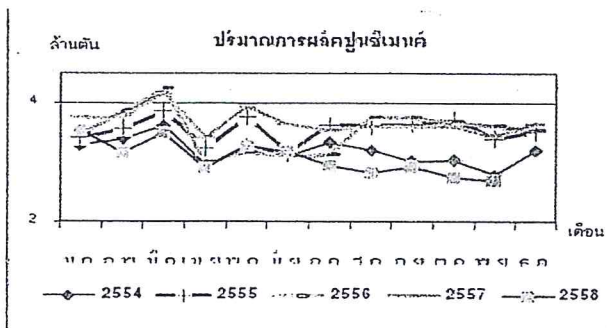
ภาวะอุตสาหกรรมรถจักรยานยนต์ในเดือนธันวาคม 2558 คาดว่าจะขยายตัวเมื่อเปรียบเทียบกับเดือนธันวาคม 2557 สำหรับการผลิตรถจักรยานยนต์ในเดือนธันวาคม 2558 ประมาณการว่าจะมีการผลิตเพื่อจำหน่ายในประเทศร้อยละ 80 และส่งออกร้อยละ 20



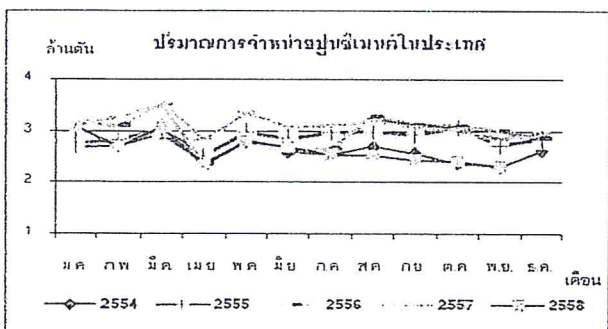
# ภาวะเศรษฐกิจอุตสาหกรรม เดือนพฤศจิกายน 2558

## 5. อุตสาหกรรมปูนซีเมนต์

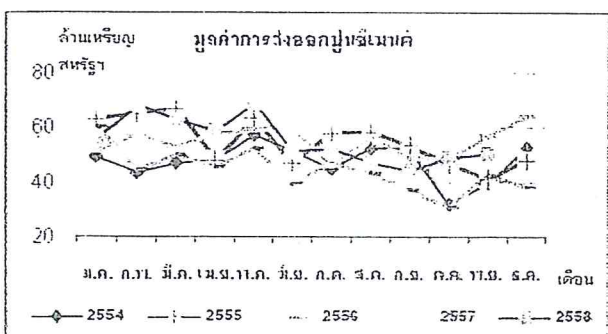
“ในภาพรวมอุตสาหกรรมปูนซีเมนต์ยังคงหดตัวลงอย่างต่อเนื่อง โดยหากพิจารณาจากกราฟจะเห็นว่าปริมาณการผลิตและจำหน่ายปูนซีเมนต์ในประเทศทรงตัวอยู่ที่ระดับต่ำที่สุดในรอบห้าปีที่ผ่านมาตั้งแต่ช่วงกลางปี และมีแนวโน้มที่จะลดลงเรื่อยๆ สำหรับมูลค่าการส่งออกปรับตัวลดลงเช่นกัน เนื่องจากฐานตัวเลขการส่งออกของช่วงปลายปี 2557 สูงที่สุดในประวัติศาสตร์การส่งออกปูนซีเมนต์ของไทย ประกอบกับประเทศคู่ค้าที่สำคัญของไทย ได้แก่ เมียนมาร์ และกัมพูชา ปรับลดการสั่งซื้อปูนซีเมนต์จากไทยลงมาก”



ที่มา : ศูนย์สารสนเทศเศรษฐกิจอุตสาหกรรม สำนักงานเศรษฐกิจอุตสาหกรรม



ที่มา : ศูนย์สารสนเทศเศรษฐกิจอุตสาหกรรม สำนักงานเศรษฐกิจอุตสาหกรรม



ที่มา : ศูนย์เทคโนโลยีสารสนเทศและการสื่อสาร สำนักงานปลัดกระทรวงพาณิชย์

### 1. การผลิตและการจำหน่ายในประเทศ

ในเดือนพฤศจิกายน 2558 เมื่อเทียบกับเดือนเดียวกันของปีก่อน ปริมาณการผลิตและจำหน่ายปูนซีเมนต์ (ไม่รวมปูนเม็ด) ในประเทศลดลงร้อยละ 22.09 และร้อยละ 18.44 ตามลำดับ

หากพิจารณาจากกราฟแสดงปริมาณการผลิตและจำหน่ายปูนซีเมนต์ในประเทศ จะเห็นได้ว่าเส้นกราฟสีม่วงของปี 2558 ทรงตัวอยู่ในระดับต่ำที่สุดในรอบ 5 ปี ตั้งแต่เมื่อช่วงกลางปีที่ผ่านมา แสดงให้เห็นถึงภาวะการชะลอตัวต่อเนื่องของภาคก่อสร้างและตลาดปูนซีเมนต์ในประเทศ โดยเฉพาะในเดือนนี้ที่มีตัวเลขการผลิตและจำหน่ายต่ำที่สุดในรอบ 5 ปี เนื่องจากสภาพเศรษฐกิจที่ซบเซาและยังไม่มีแนวโน้มว่าจะดีขึ้นส่งผลให้ความมั่นใจในการลงทุนของภาคเอกชนลดลง ทำให้ความต้องการใช้ปูนซีเมนต์ในประเทศลดลงตาม

### 2. การส่งออก

มูลค่าการส่งออกปูนซีเมนต์เดือนพฤศจิกายน 2558 เมื่อเทียบกับเดือนเดียวกันของปีก่อน ปรับตัวลดลงร้อยละ 10.64

เมื่อพิจารณาจากกราฟ จะเห็นว่ามูลค่าการส่งออกปรับตัวลดลงเมื่อเทียบกับเดือนเดียวกันของปีก่อน เนื่องจากฐานตัวเลขการส่งออกช่วงไตรมาสสุดท้ายของปี 2557 สูงมาก ประกอบกับเมียนมาร์และกัมพูชาซึ่งเป็นตลาดส่งออกที่สำคัญของไทยปรับลดคำสั่งซื้อปูนซีเมนต์จากไทยลง ถึงแม้ว่าระยะหลังอินโดนีเซียจะมีความต้องการใช้ปูนซีเมนต์จากไทยเพิ่มขึ้น แต่ก็ไม่สามารถทดแทนส่วนที่ลดลงของเมียนมาร์และกัมพูชาได้

### 3. แนวโน้ม

การผลิตและจำหน่ายในประเทศของอุตสาหกรรมปูนซีเมนต์ยังคงมีแนวโน้มชะลอตัว โดยคาดว่าจะรักษาระดับต่ำที่สุดในรอบ 5 ปี เช่นเดียวกับทุกเดือนในช่วงครึ่งปีหลังที่ผ่านมา เนื่องจากภาคเอกชนน่าจะยังไม่ขยายการลงทุนมากนัก ถึงแม้รัฐบาลจะมีมาตรการลดค่าธรรมเนียมการโอนและจดจำนองออกมาเมื่อช่วงปลายเดือนตุลาคม เนื่องจากมาตรการดังกล่าวไม่ได้มีผลเฉพาะกับโครงการที่ก่อสร้างใหม่เท่านั้น จึงไม่ส่งผลให้มีการก่อสร้างเพิ่มขึ้นมากเท่าที่หลายฝ่ายได้คาดการณ์ไว้ ส่งผลได้จากปริมาณการผลิตและจำหน่ายปูนซีเมนต์ในประเทศที่ยังคงลดลงต่อเนื่องในเดือนตุลาคมและพฤศจิกายน

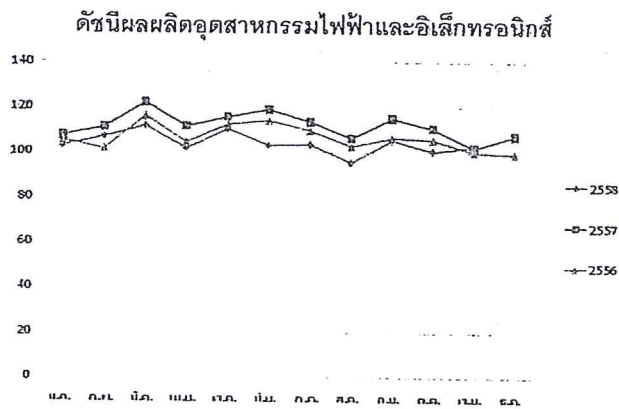
สำหรับแนวโน้มการส่งออก คาดว่าจะมีมูลค่าลดลงเมื่อเทียบกับช่วงเดียวกันของปีก่อน เนื่องจากฐานของปีก่อนสูงมาก ประกอบกับความต้องการใช้ปูนซีเมนต์ของประเทศคู่ค้าที่สำคัญของไทยทั้งเมียนมาร์และกัมพูชายังลดลงอย่างต่อเนื่องทำให้บริษัทผู้ผลิตอาจต้องหาตลาดใหม่เพื่อระบายสต็อก



# ภาวะเศรษฐกิจอุตสาหกรรม เดือนพฤศจิกายน 2558

## 6. อุตสาหกรรมไฟฟ้าและอิเล็กทรอนิกส์

ภาพรวมภาวะการผลิตอุตสาหกรรมไฟฟ้าและอิเล็กทรอนิกส์ของเดือนพฤศจิกายน 2558 มีการปรับตัวเพิ่มขึ้นร้อยละ 0.48 เมื่อเทียบกับเดือนเดียวกันของปีก่อน โดยอุตสาหกรรมไฟฟ้าเพิ่มขึ้นร้อยละ 5.52 เมื่อเทียบกับเดือนเดียวกันของปีก่อน จากการผลิตเครื่องปรับอากาศที่เพิ่มขึ้นและอุตสาหกรรมอิเล็กทรอนิกส์ลดลงร้อยละ 2.38 เมื่อเทียบกับเดือนเดียวกันของปีก่อน จากการผลิต HDD ที่ปรับตัวลดลง



ที่มา : สำนักงานเศรษฐกิจอุตสาหกรรม

ตารางที่ 1 สินค้าเครื่องใช้ไฟฟ้าและอิเล็กทรอนิกส์หลักที่มีมูลค่า

การส่งออกมากเป็นอันดับต้นๆ ในเดือน พ.ย. 2558

เครื่องใช้ไฟฟ้า/ อิเล็กทรอนิกส์	มูลค่า (ล้านบาทสหรัฐฯ)	%YoY
อุปกรณ์ประกอบของ เครื่องคอมพิวเตอร์	1,432.37	-8.96
แผงวงจรไฟฟ้า	640.13	+1.92
เครื่องปรับอากาศ	272.10	+4.73
กล้องถ่ายรูปโทรทัศน์ กล้อง ถ่ายภาพนิ่งภาพดิจิทัล	165.22	-16.38
รวมเครื่องใช้ไฟฟ้า และอิเล็กทรอนิกส์	4,377.89	-8.09

ที่มา : สถาบันไฟฟ้าและอิเล็กทรอนิกส์

## 1.การผลิต

ภาพรวมภาวะการผลิตอุตสาหกรรมไฟฟ้าและอิเล็กทรอนิกส์ของเดือนพฤศจิกายน 2558 มีดัชนีผลผลิตอยู่ที่ระดับ 102.42 เพิ่มขึ้นร้อยละ 0.48 เมื่อเทียบกับเดือนเดียวกันของปีก่อน โดยอุตสาหกรรมไฟฟ้ามีดัชนีผลผลิตอยู่ที่ระดับ 101.39 เพิ่มขึ้นร้อยละ 5.52 เมื่อเทียบกับเดือนเดียวกันของปีก่อน กลุ่มเครื่องใช้ไฟฟ้าส่วนใหญ่ที่ปรับตัวเพิ่มมากที่สุด 3 อันดับแรก ได้แก่ เครื่องปรับอากาศแบบแยกส่วน คอนเดนซิ่ง เครื่องปรับอากาศแบบแยกส่วน แพนคอยล์ยูนิต และคอมเพรสเซอร์ เพิ่มขึ้นร้อยละ 11.89 19.48 และ 14.82 เมื่อเทียบกับเดือนเดียวกันของปีก่อน ตามลำดับ เนื่องจากการส่งออกเครื่องปรับอากาศไปสหภาพยุโรปและสหรัฐอเมริกาเริ่มปรับตัวเพิ่มขึ้น ส่วนเครื่องรับโทรทัศน์ปรับตัวลดลงร้อยละ 63.89 เมื่อเทียบกับเดือนเดียวกันของ ปีก่อน เนื่องจากผู้ผลิตบางรายย้ายฐานการผลิตไปประเทศในกลุ่มอาเซียน

อุตสาหกรรมอิเล็กทรอนิกส์มีดัชนีผลผลิตอยู่ที่ 103.06 ปรับตัวลดลงร้อยละ 2.38 เมื่อเทียบกับเดือนเดียวกันของปีก่อน สินค้าอิเล็กทรอนิกส์ที่ปรับตัวลดลง ได้แก่ HDD และ Semiconductor ปรับตัวลดลงร้อยละ 18.83 และ 5.61 เมื่อเทียบกับเดือนเดียวกันของปีก่อน ตามลำดับ เนื่องจากความต้องการคอมพิวเตอร์และโน้ตบุ๊กในตลาดโลกลดลง ยกเว้นกลุ่ม Monolithic IC และ Other IC เพิ่มขึ้นร้อยละ 4.42 และ 1.56 เมื่อเทียบกับเดือนเดียวกันของปีก่อน เนื่องจากการส่งออกไปประเทศจีนเพิ่มสูงขึ้นมากตามความต้องการผลิตภัณฑ์อิเล็กทรอนิกส์ที่เพิ่มสูงขึ้น



## ภาวะเศรษฐกิจอุตสาหกรรม เดือนพฤศจิกายน 2558

### 6. อุตสาหกรรมไฟฟ้าและอิเล็กทรอนิกส์ (ต่อ)

#### 2. การส่งออก

มูลค่าการส่งออกเครื่องใช้ไฟฟ้าและอิเล็กทรอนิกส์เดือนพฤศจิกายน 2558 มีมูลค่า 4,377.89 ล้านดอลลาร์สหรัฐฯ ลดลงร้อยละ 8.09 เมื่อเทียบกับเดือนเดียวกันของปีก่อน

สินค้าเครื่องใช้ไฟฟ้า มีมูลค่าการส่งออก 1,818.83 ล้านดอลลาร์สหรัฐฯ ลดลงร้อยละ 9.58 เมื่อเทียบกับเดือนเดียวกันของปีก่อน เนื่องจากการส่งออกไปตลาดหลักส่วนใหญ่ปรับตัวลดลง ได้แก่ อาเซียน จีน และสหรัฐอเมริกา ลดลงร้อยละ 27.02 5.20 และ 9.50 เมื่อเทียบกับเดือนเดียวกันของปีก่อน ตามลำดับ ยกเว้นสหภาพยุโรป และญี่ปุ่น ปรับตัวเพิ่มขึ้นร้อยละ 0.25 และ 2.59 เมื่อเทียบกับเดือนเดียวกันของปีก่อน โดยเครื่องใช้ไฟฟ้าที่มีมูลค่าส่งออกสูงสุด ได้แก่ เครื่องปรับอากาศ มีมูลค่าส่งออก 272.10 ล้านดอลลาร์สหรัฐฯ เพิ่มขึ้นร้อยละ 4.73 เมื่อเทียบกับเดือนเดียวกันของปีก่อน จากการส่งออกไปสหภาพยุโรป และสหรัฐอเมริกา เพิ่มขึ้นร้อยละ 61.94 และ 2.99 เมื่อเทียบกับเดือนเดียวกันของปีก่อน สินค้ารองลงมาคือ กล้องถ่ายภาพดิจิทัล มีมูลค่า 165.22 ล้านดอลลาร์สหรัฐฯ ลดลงร้อยละ 16.38 เมื่อเทียบกับเดือนเดียวกันของปีก่อน เนื่องจากการส่งออกไปสหภาพยุโรป สหรัฐอเมริกาและญี่ปุ่น ลดลงมากถึงร้อยละ 28.07 29.27 และ 13.77 เมื่อเทียบกับเดือนเดียวกันของปีก่อน ตามลำดับ สำหรับเครื่องรับโทรทัศน์มีมูลค่า 109.34 ล้านดอลลาร์สหรัฐฯ ลดลงร้อยละ 20.17 เมื่อเทียบกับเดือนเดียวกันของปีก่อน โดยการส่งออกไปสหภาพยุโรป และสหรัฐอเมริกา ลดลงร้อยละ 59.50 และ 34.92 เมื่อเทียบกับเดือนเดียวกันของปีก่อน

สินค้าอิเล็กทรอนิกส์ มีมูลค่าการส่งออก 2,559.06 ล้านดอลลาร์สหรัฐฯ ลดลงร้อยละ 7.0 เมื่อเทียบกับเดือนเดียวกันของปีก่อน เนื่องจากการส่งออกไปตลาดหลักส่วนใหญ่ปรับตัวลดลง

เช่น อาเซียน สหภาพยุโรป สหรัฐอเมริกา และญี่ปุ่น ลดลงร้อยละ 13.28 13.61 8.84 และ 16.39 โดยสินค้าอิเล็กทรอนิกส์ที่มีมูลค่าการส่งออกสูงสุด คือ อุปกรณ์ประกอบของเครื่องคอมพิวเตอร์ มีมูลค่าส่งออก 1,432.37 ล้านดอลลาร์สหรัฐฯ ลดลงร้อยละ 8.96 เมื่อเทียบกับเดือนเดียวกันของปีก่อน เนื่องจากการส่งออกไปตลาดหลักทุกตลาดลดลง ได้แก่ อาเซียน สหภาพยุโรป จีน สหรัฐอเมริกา และญี่ปุ่น ลดลงร้อยละ 9.99 18.54 12.83 11.53 และ 13.49 เมื่อเทียบกับเดือนเดียวกันของปีก่อน รองลงมา คือ แผงวงจรไฟฟ้า มีมูลค่าส่งออก 640.13 ล้านดอลลาร์สหรัฐฯ เพิ่มขึ้นร้อยละ 1.92 เมื่อเทียบกับเดือนเดียวกันของปีก่อน เนื่องจากการส่งออกไปจีน และญี่ปุ่น เพิ่มขึ้นร้อยละ 124.82 และ 3.61 แต่การส่งออกไปอาเซียน สหภาพยุโรป และสหรัฐอเมริกาลดลงร้อยละ 3.67 4.68 และ 3.83 เมื่อเทียบกับเดือนเดียวกันของปีก่อน ตามลำดับ

#### 3. แนวโน้ม

ภาพรวมอุตสาหกรรมไฟฟ้าและอิเล็กทรอนิกส์เดือนธันวาคม 2558 จากแบบจำลองดัชนีชี้หน้าที่จัดทำโดยสถาบันไฟฟ้าและอิเล็กทรอนิกส์ ประมาณการแนวโน้มการผลิตเครื่องใช้ไฟฟ้าและอิเล็กทรอนิกส์ลดลงร้อยละ 4.20 เมื่อเทียบกับเดือนเดียวกันของปีก่อน โดยอุตสาหกรรมไฟฟ้าคาดว่าจะลดลงร้อยละ 1.39 เมื่อเทียบกับเดือนเดียวกันของปีก่อน เนื่องจากตลาดในประเทศและการส่งออกไปตลาดหลักยังไม่ฟื้นตัวตามภาวะเศรษฐกิจที่ชะลอตัวลง สำหรับอุตสาหกรรมอิเล็กทรอนิกส์ คาดว่าจะปรับตัวลดลงร้อยละ 5.60 เมื่อเทียบกับเดือนเดียวกันของปีก่อน จากการผลิต HDD ลดลงตามความต้องการคอมพิวเตอร์ที่มีการปรับตัวลดลง

สำนักงานรัฐมนตรี  
วันที่ 075  
วันที่ 27 มี.ค. 2559  
เวลา 14.30.4



# ด่วนที่สุด

ที่ นร ๐๕๐๕/ว(ล) ๒๙๕๒

สำนักเลขาธิการคณะรัฐมนตรี  
ทำเนียบรัฐบาล กทม. ๑๐๓๐๐

๒๐ มกราคม ๒๕๕๙

เรื่อง รายงานภาวะเศรษฐกิจอุตสาหกรรมไตรมาส ๓ ปี ๒๕๕๘ และภาวะเศรษฐกิจอุตสาหกรรมเดือนตุลาคม ๒๕๕๘

เรียน รัฐมนตรีว่าการกระทรวงแรงงาน

อ้างอิง หนังสือสำนักเลขาธิการคณะรัฐมนตรี ด่วนที่สุด ที่ นร ๐๕๐๕/ว(ล) ๓๔๒๕๐ ลงวันที่ ๓๐ กันยายน ๒๕๕๘

สิ่งที่ส่งมาด้วย สำเนาหนังสือกระทรวงอุตสาหกรรม ที่ อก ๐๘๐๗/๖๘๑๕ ลงวันที่ ๒๔ ธันวาคม ๒๕๕๘

ตามที่ได้แจ้งมติคณะรัฐมนตรี (๓๐ กันยายน ๒๕๕๘) เกี่ยวกับรายงานภาวะเศรษฐกิจอุตสาหกรรมไตรมาส ๒ ปี ๒๕๕๘ และภาวะเศรษฐกิจอุตสาหกรรมเดือนกรกฎาคม ๒๕๕๘ มาเพื่อทราบความละเอียดแจ้งแล้ว นั้น

กระทรวงอุตสาหกรรมได้เสนอรายงานภาวะเศรษฐกิจอุตสาหกรรมไตรมาส ๓ ปี ๒๕๕๘ และภาวะเศรษฐกิจอุตสาหกรรมเดือนตุลาคม ๒๕๕๘ ไปเพื่อคณะรัฐมนตรีทราบ ความละเอียดปรากฏตามสำเนาหนังสือที่ส่งมาด้วยนี้

สำนักเลขาธิการคณะรัฐมนตรีได้นำเสนอคณะรัฐมนตรีทราบแล้วเมื่อวันที่ ๑๙ มกราคม ๒๕๕๙

# ด่วนที่สุด

ที่ รง ๐๑๐๒.๑/๐๑๗๗

เรียน ปลัดกระทรวงแรงงาน

เพื่อโปรดแจ้งหน่วยงานที่รับผิดชอบทราบด้วย  
จะเป็นพระคุณยิ่ง ทั้งนี้ ได้สำเนานำเรียน รมว. รง.  
ทราบแล้ว

ขอแสดงความนับถือ

(นายปัญญาพล ศรีแสงแก้ว)

(นายสุรชัย บุณยรอด)

ผู้อำนวยการสำนักพัฒนายุทธศาสตร์และติดตามนโยบายพิเศษ ปฏิบัติราชการแทน  
เลขาธิการคณะรัฐมนตรี

นักจัดการงานทั่วไปชำนาญการพิเศษ

รักษาการในตำแหน่งหัวหน้าสำนักงานรัฐมนตรี

๒๐ ม.ค. ๒๕๕๙

สำนักพัฒนายุทธศาสตร์และติดตามนโยบายพิเศษ

โทร. ๐ ๒๒๘๐ ๙๐๐๐ ต่อ ๓๒๕ (สุทธี) ๔๔๒ (ปภัตรา)

โทรสาร ๐ ๒๒๘๐ ๑๔๔๖

www.soc.go.th (เค 23-01-59)

ป.ค.ช