

ด่วนที่สุด

ที่ รง (ปคร.) ๐๒๐๘/ต๒๐๘

กรมพัฒนาฝีมือแรงงาน  
เลขที่รับ..... ๑๘๒๓  
วันที่ ๑๗-เม.ย. ๒๕๕๘  
เวลา ๑๘.๐๐น.

สำนักงานเลขาธิการกรม  
เลขที่รับ..... ๑๘๒๓  
วันที่ ๑๗-เม.ย. ๒๕๕๘  
เวลา ๑๘.๐๐น.

เรียน อธิบดีกพร.

จึงเรียนมาเพื่อโปรดทราบ ทั้งนี้ สำนัก  
ผู้ประสานงานคณะกรรมการและรัฐสภาได้นำเรียน  
ปลัดกระทรวงแรงงานเพื่อโปรดทราบด้วยแล้ว

(นายกิตติพันธ์ กัญจนาคม)

นักวิชาการแรงงานชำนาญการ

ผู้ช่วยผู้ประสานงานคณะกรรมการและรัฐสภา

๑๗ เมษายน ๒๕๕๘

ด่วนที่สุด

ที่ รง ๐๔๐๑/ว ๒๖๕๕

เรียน รองอธิบดี หัวหน้าผู้ตรวจราชการกรม ผู้อำนวยการสำนัก  
ผู้อำนวยการกอง ผู้อำนวยการกลุ่ม  
ผู้อำนวยการกลุ่มงาน ผู้อำนวยการสำนักงาน  
ผู้อำนวยการสถาบันพัฒนาฝีมือแรงงานภาค  
ผู้อำนวยการศูนย์พัฒนาฝีมือแรงงานจังหวัด  
ผู้อำนวยการศูนย์พัฒนาฝีมือแรงงานกรุงเทพมหานคร  
ผู้อำนวยการสถาบันพัฒนาฝีมือแรงงานนานาชาติเชียงใหม่  
ผู้อำนวยการสถาบันพัฒนาบุคลากรในอุตสาหกรรม-  
ยานยนต์และชิ้นส่วนอะไหล่ยานยนต์

เพื่อโปรดทราบ ทั้งนี้สามารถดาวน์โหลดรายละเอียด

ได้ที่ [www.dsd.go.th/secretary](http://www.dsd.go.th/secretary)

(นายอรรถพล สุวัจน์เตชา)

เลขานุการกรม

๒๐ เม.ย. ๒๕๕๘

ด่วนที่สุด

ที่ นร ๐๕๐๗/ว(ล) ๑๒๑๕๔



เลขานุการรัฐมนตรี รง.	368
รับที่ 713	วันที่ 9 มี.ย. 2558
วันที่ 0 มี.ย. 2558	เวลา 10.00 น.
วันที่ 9 มี.ย. 2558	เวลา 14.10 น.

217

สำนักเลขาธิการคณะรัฐมนตรี

ทำเนียบรัฐบาล กทม. ๑๐๓๐๐

๙ เมษายน ๒๕๕๘

สำนักงานปลัดกระทรวงแรงงาน
รับที่ 16 มี.ย. 2558
เลขที่รับ 3300
เวลา

เรื่อง รายงานผลการดำเนินการเพื่อแก้ไขปัญหาหมักคุดเทศก์

เรียน รัฐมนตรีว่าการกระทรวงแรงงาน

อ้างถึง หนังสือสำนักเลขาธิการคณะรัฐมนตรี ด่วนที่สุด ที่ นร ๐๕๐๖/๒๖๙๙๘ ลงวันที่ ๒๕ ธันวาคม ๒๕๕๗

สิ่งที่ส่งมาด้วย สำเนาหนังสือกระทรวงการท่องเที่ยวและกีฬา ด่วนที่สุด ที่ กก ๐๔๐๓/๑๔๖๗ ลงวันที่ ๒๕ มีนาคม ๒๕๕๘

ตามที่ได้ยืนยันมติคณะรัฐมนตรี (๒๓ ธันวาคม ๒๕๕๗) เรื่อง การดำเนินการเพื่อแก้ไขปัญหาหมักคุดเทศก์ มาเพื่อดำเนินการ ความละเอียดแจ้งแล้ว นั้น

กระทรวงการท่องเที่ยวและกีฬาได้เสนอรายงานผลการดำเนินการเพื่อแก้ไขปัญหาหมักคุดเทศก์ ไปเพื่อดำเนินการ ความละเอียดปรากฏตามสำเนาหนังสือที่ส่งมาด้วยนี้

สำนักเลขาธิการคณะรัฐมนตรีได้นำเสนอคณะรัฐมนตรีทราบแล้วเมื่อวันที่ ๗ เมษายน ๒๕๕๘

จึงเรียนมาเพื่อโปรดทราบ

ขอแสดงความนับถือ

(นางสมศรี นาคจำรัสศรี)

ผู้อำนวยการสำนักส่งเสริมและประสานงานคณะกรรมการกฤษฎีกา

เลขาธิการคณะรัฐมนตรี

สำนักผู้ประสานงานคณะรัฐมนตรีและรัฐสภา
กระทรวงแรงงาน
รับที่ ๑๗
วันที่ 16-๖-๕8
เวลา 14:๕

ด่วนที่สุด

ที่ รง๐1๐2-1/0987

เรียน ปลัดกระทรวงแรงงาน

เพื่อโปรดแจ้งหน่วยงานที่รับผิดชอบทราบด้วย

จักขอบคุณยิ่ง ทั้งนี้ ได้สำเนานำเรียน รมว.รง.ทราบแล้ว

พลเอก

(อรรถณพ ศิริศักดิ์) ๑๐ มี.ย.๕๘

เลขานุการรัฐมนตรีว่าการกระทรวงแรงงาน

สำนักส่งเสริมและประสานงานคณะกรรมการกฤษฎีกา

โทร. ๐ ๒๒๘๐ ๙๐๐๐ ต่อ ๔๕๑ (พงศศิริ)

โทรสาร ๐ ๒๒๘๐ ๑๙๐๑

e-mail: boca@soc.mail.go.th

www.cabinet.thaigov.go.th

# ด่วนที่สุด

ที่ นร ๐๕๐๖/๒๖๕๕๗



เลขานุการรัฐมนตรี รง.	506
วันที่ 26 S.A. 2557	26 S.A. 2557
เวลา 15.40น	13.30น

สำนักเลขาธิการคณะรัฐมนตรี  
ทำเนียบรัฐบาล กทม. ๑๐๓๐๐

๒๕ ธันวาคม ๒๕๕๗

สำนักงานปลัดกระทรวงแรงงาน
วันที่ 29 S.A. 2557
เลขที่รับ 7933
เวลา

เรื่อง การดำเนินการเพื่อแก้ไขปัญหาหมักคูกุเทศก์

เรียน รัฐมนตรีว่าการกระทรวงแรงงาน

อ้างถึง หนังสือสำนักเลขาธิการคณะรัฐมนตรี ด่วนที่สุด ที่ นร ๐๕๐๖/ว(ล) ๒๕๕๕๓ ลงวันที่ ๘ ธันวาคม ๒๕๕๗

- สิ่งที่ส่งมาด้วย
๑. สำเนาหนังสือกระทรวงคมนาคม ด่วนที่สุด ที่ คค ๐๒๐๑/๗๓๐๒ ลงวันที่ ๑๒ ธันวาคม ๒๕๕๗
  ๒. สำเนาหนังสือกระทรวงพาณิชย์ ด่วนที่สุด ที่ พณ ๐๘๑๑/๔๒๘๓ ลงวันที่ ๑๙ ธันวาคม ๒๕๕๗
  ๓. สำเนาหนังสือกระทรวงศึกษาธิการ ที่ ศธ ๐๕๐๖(๑)/๓๗๕๗ ลงวันที่ ๒๒ ธันวาคม ๒๕๕๗
  ๔. สำเนาหนังสือสำนักงานคณะกรรมการพัฒนาการเศรษฐกิจและสังคมแห่งชาติ ที่ นร ๑๑๐๔/๕๕๕๕ ลงวันที่ ๙ ธันวาคม ๒๕๕๗
  ๕. สำเนาหนังสือสำนักงานตำรวจแห่งชาติ ด่วนที่สุด ที่ ตช ๐๐๐๗.๒๒/๒๘๗๑ ลงวันที่ ๑๗ ธันวาคม ๒๕๕๗

ตามที่ได้ขอให้เสนอความเห็นเกี่ยวกับเรื่อง การดำเนินการเพื่อแก้ไขปัญหาหมักคูกุเทศก์ เพื่อประกอบการพิจารณาของคณะรัฐมนตรี ความละเอียดแจ้งแล้ว นั้น

กระทรวงคมนาคม กระทรวงพาณิชย์ กระทรวงศึกษาธิการ สำนักงานคณะกรรมการพัฒนาการเศรษฐกิจและสังคมแห่งชาติ และสำนักงานตำรวจแห่งชาติ ได้เสนอความเห็นไปเพื่อประกอบการพิจารณาของคณะรัฐมนตรีด้วย ความละเอียดปรากฏตามสำเนาหนังสือที่ส่งมาด้วยนี้

คณะรัฐมนตรีได้ประชุมปรึกษาเมื่อวันที่ ๒๓ ธันวาคม ๒๕๕๗ ลงมติว่า

๑. รับทราบมาตรการแก้ไขปัญหาหมักคูกุเทศก์ตามที่กระทรวงการท่องเที่ยวและกีฬาเสนอ และให้กระทรวงการท่องเที่ยวและกีฬาให้ความเห็นของกระทรวงศึกษาธิการ สำนักงานคณะกรรมการพัฒนาการเศรษฐกิจและสังคมแห่งชาติ และสำนักงานตำรวจแห่งชาติ ไปพิจารณาดำเนินการในส่วนที่เกี่ยวข้องต่อไป
๒. ให้กระทรวงการท่องเที่ยวและกีฬารายงานผลการดำเนินงานที่กำหนดให้หมักคูกุเทศก์

มารายงานตัว ซึ่งได้ขยายเวลาออกไปจนถึงวันที่ ๓๑ มกราคม ๒๕๕๘ ให้คณะรัฐมนตรีทราบด้วย

# ด่วนที่สุด

ที่ รง ๐102.1/ 1697 จึงเรียนยืนยันมา

เรียน ปลัดกระทรวงแรงงาน

เพื่อโปรดมอบหมายหน่วยงานที่รับผิดชอบดำเนินการในส่วนที่เกี่ยวข้องต่อไป ทั้งนี้ ได้สำเนานำเรียน รมว.ร.ง. ทราบแล้ว  
พลเอก *Sunthorn Thongkum*

ขอแสดงความนับถือ

*Chirita*

(นางสาวรุจิรา रिมนต์)

(อรธณพ ศิริศักดิ์) ๒5 ธ.ค. ๕๗ รองเลขาธิการคณะรัฐมนตรี ปฏิบัติราชการแทน  
เลขานุการรัฐมนตรีว่าการกระทรวงแรงงาน เลขาธิการคณะรัฐมนตรี

สำนักวิเคราะห์เรื่องเสนอคณะรัฐมนตรี  
โทร. ๐ ๒๒๘๐ ๙๐๐๐ ต่อ ๓๒๕  
โทรสาร ๐ ๒๒๘๐ ๙๐๖๔  
[www.cabinet.thaigov.go.th](http://www.cabinet.thaigov.go.th)  
PT14-12-57 อัญชลี

*[Handwritten mark]*  
26 ธ.ค.

# ด่วนที่สุด

ที่ กก ๐๔๐๓/๑๕๖๗



กระทรวงการท่องเที่ยวและกีฬา

๔ ถนนราชดำเนินนอก กรุงเทพฯ ๑๐๑๑๐

๒๕ มีนาคม ๒๕๕๘

เรื่อง รายงานผลการดำเนินการเพื่อแก้ไขปัญหาหมักคุดเทศก์

เรียน เลขาธิการคณะกรรมการรัฐมนตรี

อ้างถึง หนังสือสำนักเลขาธิการคณะกรรมการรัฐมนตรี ด่วนที่สุด ที่ นร ๐๕๐๖/๒๖๕๙๓ ลงวันที่ ๒๕ ธันวาคม ๒๕๕๗

สิ่งที่ส่งมาด้วย ๑. หนังสือรองนายกรัฐมนตรีเห็นชอบให้เสนอคณะกรรมการ

๒. สรุปผลการรายงานตัวหมักคุดเทศก์

ด้วย กระทรวงการท่องเที่ยวและกีฬา ขอเสนอเรื่อง รายงานผลการดำเนินการเพื่อแก้ไขปัญหาหมักคุดเทศก์มาเพื่อคณะกรรมการรัฐมนตรีทราบ โดยเรื่องนี้เข้าข่ายที่จะต้องนำเสนอคณะกรรมการรัฐมนตรีตามพระราชกฤษฎีกาว่าด้วยการเสนอเรื่องและการประชุมคณะกรรมการ พ.ศ. ๒๕๔๘ มาตรา ๔ (๑๒) เรื่องที่นายกรัฐมนตรีในฐานะหัวหน้ารัฐบาลนำเสนอหรือมีคำสั่งให้เสนอคณะกรรมการ ทั้งนี้ รองนายกรัฐมนตรี (พลเอก ณะศักดิ์ ปภิวมาประกร) กำกับการบริหารราชการกระทรวงการท่องเที่ยวและกีฬา ได้เห็นชอบให้นำเรื่องดังกล่าวเสนอคณะกรรมการด้วยแล้ว

ทั้งนี้ เรื่องดังกล่าวมีรายละเอียด ดังนี้

## ๑. เรื่องเดิม

ตามหนังสือที่อ้างถึง สำนักเลขาธิการคณะกรรมการรัฐมนตรี แจ้งว่า คณะรัฐมนตรีได้ประชุมปรึกษาเมื่อวันที่ ๒๓ ธันวาคม ๒๕๕๗ ลงมติรับทราบมาตรการแก้ไขปัญหาหมักคุดเทศก์ ตามที่กระทรวงการท่องเที่ยวและกีฬาเสนอ และให้กระทรวงการท่องเที่ยวและกีฬาได้รับความเห็นของกระทรวงศึกษาธิการ สำนักงานคณะกรรมการพัฒนาการเศรษฐกิจและสังคมแห่งชาติ และสำนักงานตำรวจแห่งชาติ ไปพิจารณาดำเนินการในส่วนที่เกี่ยวข้องต่อไป รวมทั้งรายงานผลการดำเนินงานที่กำหนดให้หมักคุดเทศก์มารายงานตัว ซึ่งได้ขยายเวลาไปจนถึงวันที่ ๓๑ มกราคม ๒๕๕๘ ให้คณะกรรมการรัฐมนตรีทราบด้วย

### ๑.๑ ความเป็นมา

กระทรวงการท่องเที่ยวและกีฬา ได้เสนอเรื่อง การดำเนินการเพื่อแก้ไขปัญหาหมักคุดเทศก์ เพื่อคณะกรรมการรัฐมนตรีทราบมาตรการการแก้ไขปัญหาหมักคุดเทศก์ โดยแบ่งเป็นมาตรการระยะสั้น ระยะกลาง ระยะยาว และได้ดำเนินการเพื่อแก้ไขปัญหาหมักคุดเทศก์ ร่วมกับสำนักงานตำรวจแห่งชาติ และหน่วยงานที่เกี่ยวข้องตามมาตรการดังกล่าว

### ๑.๒ มติคณะกรรมการรัฐมนตรีหรือคำสั่งที่เกี่ยวข้อง

ลงมติรับทราบมาตรการแก้ไขปัญหาหมักคุดเทศก์ ตามที่กระทรวงการท่องเที่ยวและกีฬาเสนอ และให้กระทรวงการท่องเที่ยวและกีฬา ได้รับความเห็นของกระทรวงศึกษาธิการ สำนักงานคณะกรรมการพัฒนาการเศรษฐกิจและสังคมแห่งชาติ และสำนักงานตำรวจแห่งชาติ ไปพิจารณาดำเนินการในส่วนที่เกี่ยวข้องต่อไป รวมทั้งรายงานผลการดำเนินงานที่กำหนดให้หมักคุดเทศก์มารายงานตัว ซึ่งได้ขยายเวลาไปจนถึงวันที่ ๓๑ มกราคม ๒๕๕๘ ให้คณะกรรมการรัฐมนตรีทราบด้วย

สำเนาถูกต้อง

/๑.๓ ผลการดำเนินการ...

(นางสาวเพ็ญศิริรัตน์ อาจพิภพ)

นักพัฒนาการท่องเที่ยวชำนาญการพิเศษ

### ๑.๓ ผลการดำเนินการที่ผ่านมา

๑.๓.๑ การรายงานตัวมีคฤหัสถ์ โดยแจ้งมีคฤหัสถ์ทุกคนให้มารายงานตัว ตั้งแต่วันที่ ๒๕ พฤศจิกายน ๒๕๕๗ จนถึงวันที่ ๓๑ มกราคม ๒๕๕๘ เพื่อสำรวจข้อมูลสถานะปัจจุบันของมีคฤหัสถ์ โดยมีมีคฤหัสถ์เดินทางมารายงานตัว ณ สำนักงานทะเบียนธุรกิจนำเที่ยวและมีคฤหัสถ์สาขาทั้ง ๔ แห่ง และสำนักงานการท่องเที่ยวและกีฬาจังหวัด ทุกจังหวัด จำนวนทั้งสิ้น ๑๗,๗๖๕ ราย จากจำนวนมีคฤหัสถ์ที่ได้รับใบอนุญาตทั้งสิ้น ๕๒,๙๕๖ ราย คิดเป็นร้อยละ ๓๓.๕๕ ของจำนวนมีคฤหัสถ์ทั้งหมด จากข้อมูลการรายงานตัวพบว่าผู้มารายงานตัวส่วนใหญ่ประกอบอาชีพมีคฤหัสถ์ เป็นอาชีพหลักจำนวน ๘,๖๓๖ ราย คิดเป็นร้อยละ ๔๘.๖๑ ผู้มารายงานตัวที่ประกอบอาชีพมีคฤหัสถ์เป็นบางครั้งบางคราวจำนวน ๗,๖๒๐ ราย คิดเป็นร้อยละ ๔๒.๘๙ และผู้มารายงานตัวที่ไม่ได้ประกอบอาชีพมีคฤหัสถ์เลย จำนวน ๑,๕๐๙ ราย คิดเป็นร้อยละ ๘.๔๙ (รายละเอียดตามสิ่งที่ส่งมาด้วย ๒)

#### ๑.๓.๒ การดำเนินการตามความเห็นของหน่วยงานที่เกี่ยวข้อง

##### (๑) ดำเนินการตามความเห็นของสำนักงานตำรวจแห่งชาติ ดังนี้

(๑.๑) บูรณาการกำลังเจ้าหน้าที่ ๓ ส่วน เพื่อร่วมกันออกตรวจตรา และบังคับใช้กฎหมายพระราชบัญญัติธุรกิจนำเที่ยวและมีคฤหัสถ์ พ.ศ. ๒๕๕๑ โดยแต่งตั้งผู้แทนจากสำนักงานตำรวจแห่งชาติ และกองบังคับการตำรวจท่องเที่ยว เป็นพนักงานเจ้าหน้าที่ เพื่อเป็นการเพิ่มอัตรากำลังและให้เจ้าหน้าที่สามารถปฏิบัติงานด้านการปราบปรามผู้กระทำความผิดได้อย่างคล่องตัวและรวดเร็วยิ่งขึ้น

(๑.๒) พิจารณากำหนดจุดตรวจสอบใบสั่งงานมีคฤหัสถ์ (Job Order) โดยดำเนินการตรวจใบสั่งงานมีคฤหัสถ์ (Job Order) ร่วมกับกองบังคับการตำรวจท่องเที่ยว ตามจุดที่กำหนดได้แก่ ในพื้นที่ท่าอากาศยานนานาชาติทั่วประเทศ และตามแหล่งท่องเที่ยวที่สำคัญทั่วประเทศ ซึ่งได้เริ่มดำเนินการตั้งแต่ปลายเดือนมกราคม ๒๕๕๘ ที่ผ่านมา จากการตรวจฯ ดังกล่าวพบว่ามีคฤหัสถ์มีใบสั่งงานมีคฤหัสถ์ถูกต้องตามระเบียบฯ และพบธุรกิจนำเที่ยวที่ออกใบสั่งงานให้กับมีคฤหัสถ์โดยมีคฤหัสถ์ดังกล่าวไม่ได้รับใบอนุญาตเป็นมีคฤหัสถ์ จำนวน ๓ ราย ซึ่งได้ดำเนินคดีกับมีคฤหัสถ์ที่ไม่ได้รับอนุญาต และได้มีหนังสือแจ้งตักเตือนไปยังธุรกิจนำเที่ยวทั้ง ๓ รายแล้ว หากพบว่ามีการใช้มีคฤหัสถ์ที่ไม่ได้รับใบอนุญาตอีก จะดำเนินการตามขั้นตอนของกฎหมายต่อไป (เพิกถอนใบอนุญาตประกอบธุรกิจนำเที่ยว)

(๒) ดำเนินการตามความเห็นของสำนักงานคณะกรรมการพัฒนาการเศรษฐกิจและสังคมแห่งชาติ ดังนี้

(๒.๑) บูรณาการการทำงานร่วมกับสถาบันการศึกษาในการเตรียมผลิตมีคฤหัสถ์ไทยให้มีปริมาณและความสามารถที่หลากหลายในด้านภาษา โดยพิจารณาหลักสูตรอบรมมีคฤหัสถ์ที่มีมาตรฐานและเหมาะสมกับสถานการณ์ปัจจุบัน ทั้งนี้ เมื่อวันที่ ๑๓ พฤศจิกายน ๒๕๕๗ ได้มีการประชุมคณะกรรมการธุรกิจนำเที่ยวและมีคฤหัสถ์ ครั้งที่ ๕/๒๕๕๗ ซึ่งที่ประชุมมีมติเห็นชอบในหลักสูตรประกาศนียบัตรวิชาชีพชั้นสูง (ปวส.) สาขาการท่องเที่ยว ซึ่งผู้จบการศึกษาสามารถรับใบอนุญาตเป็นมีคฤหัสถ์ได้โดยให้มีเงื่อนไขเพิ่มเติมว่าต้องมีคะแนนวิชาภาษาต่างประเทศไม่ต่ำกว่าร้อยละ ๗๕ หรือผ่านการทดสอบภาษาจากสถาบันภาษาที่มีมาตรฐาน ซึ่งเป็นสถาบันที่กรมการท่องเที่ยวกำหนด และมีมติเห็นชอบให้หลักสูตรอนุปริญญาตรีวิชาชีพที่เกี่ยวกับมีคฤหัสถ์ไม่น้อยกว่า ๙ หน่วยกิต ประกอบด้วย วิชาจรรยาบรรณวิชาชีพและกฎหมายสำหรับธุรกิจบริการและการท่องเที่ยว วิชางานมีคฤหัสถ์ และการฝึกงาน ทั้งนี้ อยู่ในระหว่างการดำเนินการเพื่อประกาศในราชกิจจานุเบกษาต่อไป

สำเนาถูกต้อง

/(๒.๒) ให้ความ...

(นางสาวเพ็ญศิริรัตน์ อาจทวีกุล)

นักพัฒนาการท่องเที่ยวชำนาญการพิเศษ

(๒.๒) ให้ความสำคัญกับการบังคับใช้พระราชบัญญัติธุรกิจนำเที่ยว และมัคคุเทศก์ พ.ศ.๒๕๕๑ อย่างจริงจัง ซึ่งสำนักทะเบียนธุรกิจนำเที่ยวและมัคคุเทศก์ได้ดำเนินการตรวจปฏิบัติตามพระราชบัญญัติธุรกิจนำเที่ยวและมัคคุเทศก์ พ.ศ. ๒๕๕๑ อย่างต่อเนื่อง โดยในปี ๒๕๕๓ มีผู้ประกอบการที่รับการตรวจ จำนวนทั้งสิ้น ๕๕๔ ราย มัคคุเทศก์ที่รับการตรวจจำนวนทั้งสิ้น ๒๙๒ ราย ในจำนวนนี้ มีการดำเนินคดีกรณีไม่มีใบอนุญาตประกอบธุรกิจนำเที่ยว ๒๔ ราย กรณีไม่มีใบอนุญาต เป็นมัคคุเทศก์ ๖๔ ราย และในเดือนมกราคม ๒๕๕๔ มีผู้ประกอบการที่รับการตรวจ จำนวนทั้งสิ้น ๑๕ ราย มัคคุเทศก์ที่รับการตรวจ จำนวนทั้งสิ้น ๒๐ ราย มีการดำเนินคดีกรณีไม่มีใบอนุญาตเป็นมัคคุเทศก์ ๓ ราย

#### ๑.๓.๓ การดำเนินการอื่นๆ ที่เกี่ยวข้อง

(๑) มีหนังสือให้ผู้ประกอบธุรกิจนำเที่ยวแจ้งรายชื่อนามมัคคุเทศก์ที่ปฏิบัติงาน เป็นมัคคุเทศก์และรายชื่อนามชาวต่างชาติที่จ้างต่อสำนักงานทะเบียนธุรกิจนำเที่ยวและมัคคุเทศก์กลาง ตั้งแต่วันที่ ๒๕ พฤศจิกายน ๒๕๕๓ จนถึงวันที่ ๓๑ มกราคม ๒๕๕๔ โดยมีผู้ประกอบการธุรกิจนำเที่ยวนำส่งรายชื่อนามมัคคุเทศก์และชาวต่างชาติที่จ้างจำนวนทั้งสิ้น ๑,๐๐๕ ราย จากจำนวนผู้ประกอบการธุรกิจนำเที่ยว ๑๒,๗๐๐ ราย คิดเป็นร้อยละ ๗.๙๑ ของจำนวนผู้ประกอบการธุรกิจนำเที่ยวทั้งหมด ในจำนวนนี้พบว่า ผู้ประกอบธุรกิจนำเที่ยว มีการจ้างงานมัคคุเทศก์ในช่วง ๑ ปี ที่ผ่านมา รวมทั้งสิ้น ๗,๓๗๓ ราย และมีชาวต่างชาติปฏิบัติงานในบริษัทนำเที่ยว รวมทั้งสิ้น ๑,๑๑๖ ราย โดยชาวต่างชาติส่วนใหญ่ทำหน้าที่ผู้ประสานงาน ผู้จัดการทั่วไป และผู้จัดการฝ่ายขาย และการตลาด ทั้งนี้ พบว่าไม่มีการว่าจ้างชาวต่างชาติทำหน้าที่มัคคุเทศก์ ในส่วนของผู้ประกอบธุรกิจนำเที่ยวที่ไม่ได้นำส่งรายชื่อนามมัคคุเทศก์และรายชื่อนามชาวต่างชาติ ซึ่งมีจำนวนทั้งสิ้น ๑๑,๖๙๕ ราย กรมการท่องเที่ยว จะดำเนินการตรวจสอบว่ามีการจ้างมัคคุเทศก์ผิดกฎหมายหรือไม่ เพื่อดำเนินการในส่วนที่เกี่ยวข้องต่อไป

(๒) กรมการท่องเที่ยว ร่วมกับสำนักงานปลัดกระทรวงการท่องเที่ยวและกีฬา กรมพัฒนาธุรกิจการค้า และกรมสอบสวนคดีพิเศษ ดำเนินมาตรการปราบปรามผู้ประกอบการธุรกิจนำเที่ยวที่มีการดำเนินการในลักษณะตัวแทนอำพราง (NOMINEE) โดยได้ออกตรวจในระหว่างวันที่ ๒๘ - ๒๙ มกราคม ๒๕๕๔ ณ บริเวณสถานประกอบธุรกิจนำเที่ยว ในพื้นที่อาคารพระราม ๙ (สวนจุก) และบริเวณสถานประกอบธุรกิจ ย่านวังทองหลาง ลาดพร้าว และสวนหลวง พบว่า บริษัท เถิงเพย ทัวร์ จำกัด บริษัท ไทย จง หั่ว ทราเวล กรุ๊ป (ไทยแลนด์) จำกัด บริษัท หลงไต้ ทราเวล จำกัด และบริษัท หวัง เหมยฮอติเคย์ทราเวล (ไทยแลนด์) จำกัด เข้าข่ายมีมูลกรณีเกี่ยวเนื่องเป็นความผิดฐานใช้ผู้ไม่มีใบอนุญาตเป็นมัคคุเทศก์นำคณะทัวร์ท่องเที่ยว ตามมาตรา ๓๓ แห่งพระราชบัญญัติธุรกิจนำเที่ยวและมัคคุเทศก์ พ.ศ. ๒๕๕๑ เบื้องต้น ในทางปกครอง นายทะเบียนธุรกิจนำเที่ยวและมัคคุเทศก์กลางจะมีหนังสือว่ากล่าวตักเตือนไปยังผู้ประกอบการธุรกิจนำเที่ยวทั้ง ๔ รายซึ่งหากผู้ประกอบการธุรกิจนำเที่ยวรายใดมีพฤติการณ์เช่นนี้อีก นายทะเบียนจะดำเนินการเพิกถอนใบอนุญาตตามกฎหมาย ส่วนในทางอาญาอยู่ระหว่างรวบรวมพยานหลักฐานเพื่อดำเนินคดีต่อไป ทั้งนี้ ในส่วนของการตรวจเพื่อการประกอบธุรกิจท่องเที่ยว โดยใช้คนไทยเป็นตัวแทนอำพราง (NOMINEE) กรมพัฒนาธุรกิจการค้าอยู่ระหว่างการดำเนินการตรวจสอบในเชิงลึก และหากพบข้อมูลการกระทำผิดกฎหมายจะดำเนินการแจ้งให้กรมสอบสวนคดีพิเศษเสนอเข้าพิจารณากำหนดเป็นคดีพิเศษต่อไป

(๓) สร้างเครือข่ายร่วมกับผู้แทนของจังหวัด และผู้ประกอบการภาคเอกชน โดยดำเนินการจัดสัมมนาสร้างเครือข่ายให้ความรู้เกี่ยวกับพระราชบัญญัติธุรกิจนำเที่ยวและมัคคุเทศก์ พ.ศ. ๒๕๕๑ (นายตรวจ) เสร็จสิ้นแล้ว ๒ ครั้ง เมื่อวันพุธที่ ๒๓ ธันวาคม ๒๕๕๓ ณ โรงแรมเดอะทวินทาวเวอร์ กรุงเทพฯ มีผู้เข้าร่วมสัมมนา รวม ๗๖ คน และวันที่ ๒๕ ธันวาคม ๒๕๕๓ ณ โรงแรม เอวัน เดอะรอยัลครุฑ พัทยา จังหวัดชลบุรี มีผู้เข้าร่วมสัมมนา ๔๖ คน ทั้งนี้ การสัมมนาดังกล่าวมีจุดประสงค์เพื่อเป็นการเฝ้าระวัง แจ้งเบาะแสเพื่อให้การตรวจปฏิบัติตามพระราชบัญญัติธุรกิจนำเที่ยวและมัคคุเทศก์ พ.ศ. ๒๕๕๑ เป็นไป

/อย่างมี...

(นางสาวเพ็ญศิริรัตน์ อาจทวีกุล)

อย่างมีประสิทธิภาพ และผู้ประกอบการก็นำเที่ยว มัคคุเทศก์ ผู้นำเที่ยว และบุคลากรในอุตสาหกรรมท่องเที่ยว มีความรู้ความเข้าใจในพระราชบัญญัติธุรกิจนำเที่ยวและมัคคุเทศก์ พ.ศ. ๒๕๕๑ ทำให้สามารถดำเนินการตรวจปฏิบัติตามกฎหมายดังกล่าวได้อย่างถูกต้องและมีประสิทธิภาพมากยิ่งขึ้น อีกทั้งเป็นการลดปัญหาการใช้มัคคุเทศก์ที่ไม่ได้รับใบอนุญาต ลดปัญหาคนต่างด้าวที่ลักลอบเข้ามาประกอบอาชีพเป็นมัคคุเทศก์ และผู้ประกอบการนำเที่ยวในประเทศไทย (NOMINEE) ซึ่งกำลังเป็นปัญหาภัยอุตสาหกรรมท่องเที่ยวในปัจจุบัน

(๔) เร่งผลิตมัคคุเทศก์ที่มีคุณภาพโดยดำเนินการอบรมและพัฒนาศักยภาพให้กับมัคคุเทศก์ ซึ่งกรมการท่องเที่ยวได้ร่วมมือกับสมาคมมัคคุเทศก์อาชีพแห่งประเทศไทยมาตลอด ทั้งนี้ ในปี พ.ศ. ๒๕๕๗ ได้มีการจัดอบรมหลักสูตร Backpacking จำนวน ๑๐๐ คน หลักสูตรการสร้างปราสาทขอมโบราณตามหลักดาราศาสตร์ไทย จำนวน ๘๐ คน และในปีงบประมาณ พ.ศ. ๒๕๕๘ ได้มีการอบรมให้กับมัคคุเทศก์อาชีพ ดังนี้

(๔.๑) อบรมการเป็นมัคคุเทศก์ที่ดี เมื่อวันที่ ๓๐ ตุลาคม ๒๕๕๗  
จำนวน ๓๐๐ คน

(๔.๒) อบรมให้ความรู้กับมัคคุเทศก์และผู้ประกอบการท่องเที่ยวในแหล่งท่องเที่ยวตามรอยภาพยนตร์ เมื่อวันที่ ๑๕ พฤศจิกายน ๒๕๕๗ จำนวน ๑๐๐ คน

(๔.๓) อบรมแนวคิดและเทคนิคการนำเสนอการท่องเที่ยววิถีไทยในเขตพื้นที่ภาคเหนือ ระหว่างวันที่ ๒๓ - ๒๔ ธันวาคม ๒๕๕๗ จำนวน ๑๐๐ คน

(๔.๔) การอบรมเพื่อประเมินมัคคุเทศก์รายใหม่ จำนวน ๒ รุ่น รุ่นละ ๖๐ คน รุ่นที่ ๑ พื้นที่สำนักงานทะเบียนธุรกิจนำเที่ยวและมัคคุเทศก์กลาง ระหว่างวันที่ ๑ - ๔ ธันวาคม ๒๕๕๗ รุ่นที่ ๒ พื้นที่สำนักงานทะเบียนธุรกิจนำเที่ยวและมัคคุเทศก์สาขาภาคใต้เขต ๑ จังหวัดสงขลา ระหว่างวันที่ ๒๐ - ๒๔ มกราคม ๒๕๕๘

(๔.๕) จัดกิจกรรมล่องเรือแม่น้ำเจ้าพระยา เพื่อเพิ่มองค์ความรู้ให้กับมัคคุเทศก์ จำนวน ๒ รุ่น รุ่นละ ๖๐ คน รุ่นที่ ๑ ระหว่างวันที่ ๑๒ - ๑๔ ธันวาคม ๒๕๕๗ และรุ่นที่ ๒ ระหว่างวันที่ ๒๖ - ๒๘ ธันวาคม ๒๕๕๗

## ๒. เหตุผลความจำเป็นที่ต้องเสนอคณะรัฐมนตรี

คณะรัฐมนตรีมีมติให้กระทรวงการท่องเที่ยวและกีฬาได้รับความเห็นของกระทรวงศึกษาธิการ สำนักงานคณะกรรมการพัฒนาการเศรษฐกิจและสังคมแห่งชาติ และสำนักงานตำรวจแห่งชาติไปพิจารณาดำเนินการในส่วนที่เกี่ยวข้องต่อไป จึงเห็นควรรายงานผลการดำเนินการตามความเห็นของหน่วยงานดังกล่าว รวมทั้งการดำเนินการอื่นๆ ที่เกี่ยวข้องให้คณะรัฐมนตรีทราบ

### ๓. ความเร่งด่วนของเรื่อง

คณะรัฐมนตรีมีมติให้กระทรวงการท่องเที่ยวและกีฬารายงานผลการดำเนินงานที่กำหนดให้มัคคุเทศก์มีรายงานตัว ซึ่งได้ขยายเวลาออกไปจนถึงวันที่ ๓๑ มกราคม ๒๕๕๘ ให้คณะรัฐมนตรีทราบด้วย

### ๔. สาระสำคัญ ข้อเท็จจริงและข้อกฎหมาย

ข้อกฎหมาย

พระราชบัญญัติธุรกิจนำเที่ยวและมัคคุเทศก์ พ.ศ. ๒๕๕๑ นักพัฒนาการท่องเที่ยวชำนาญการพิเศษ

สำเนาถูกต้อง

(นางสาวเพ็ญศิริรัตน์ อาจทวีกุล)

มาตรา ๑๗ (๑) (ก) ผู้ขอรับใบอนุญาตประกอบธุรกิจนำเที่ยวซึ่งเป็นนิติบุคคลต้องเป็นนิติบุคคลตามกฎหมายไทยที่มีวัตถุประสงค์เพื่อดำเนินกิจการเกี่ยวกับการท่องเที่ยวถ้าเป็นห้างหุ้นส่วนนิติบุคคล ผู้เป็นหุ้นส่วนประเภทไม่จำกัดความรับผิดชอบต้องเป็นผู้มีสัญชาติไทย ถ้าเป็นบริษัทจำกัดหรือบริษัทมหาชนจำกัดทุนของบริษัทไม่น้อยกว่าร้อยละ ๕๑ ต้องเป็นของบุคคลธรรมดาซึ่งมีสัญชาติไทย และกรรมการของบริษัทเกินกึ่งหนึ่งต้องเป็นผู้มีสัญชาติไทย

มาตรา ๓๑ ห้ามมิให้ผู้ประกอบธุรกิจนำเที่ยว จัดบริการนำเที่ยวให้แก่นักท่องเที่ยวที่เดินทางมาจากต่างประเทศ โดยไม่ได้รับค่าบริการหรือรับค่าบริการในอัตราที่เห็นได้ว่าไม่เพียงพอกับค่าใช้จ่าย

มาตรา ๓๒ ห้ามมิให้ผู้ประกอบธุรกิจนำเที่ยวมอบหมายให้มัคคุเทศก์ ผู้นำเที่ยวหรือบุคคลอื่นใดนำนักท่องเที่ยวในความรับผิดชอบของตนไปท่องเที่ยว โดยเรียกเก็บเงินจากมัคคุเทศก์ ผู้นำเที่ยวหรือบุคคลอื่นนั้น หรือโดยให้บุคคลดังกล่าวรับผิดชอบค่าใช้จ่ายเกี่ยวกับค่าเดินทาง ค่าที่พัก ค่าอาหารหรือค่าอำนวยความสะดวกอื่นใดของนักท่องเที่ยว ไม่ว่าทั้งหมดหรือบางส่วน

มาตรา ๓๓ ในการจัดให้มีมัคคุเทศก์หรือผู้นำเที่ยวเดินทางไปกับนักท่องเที่ยว ผู้ประกอบธุรกิจนำเที่ยวต้องใช้มัคคุเทศก์ซึ่งได้รับใบอนุญาตหรือผู้นำเที่ยวซึ่งได้ขึ้นทะเบียน

บทกำหนดโทษ

มาตรา ๘๔ ผู้ประกอบธุรกิจนำเที่ยวผู้ใดฝ่าฝืนมาตรา ๓๑ หรือมาตรา ๓๒ ต้องระวางโทษจำคุกไม่เกินสองปี หรือปรับไม่เกินห้าแสนบาท หรือทั้งจำทั้งปรับ

มาตรา ๘๕ ผู้ประกอบธุรกิจนำเที่ยวผู้ใดไม่ปฏิบัติตามมาตรา ๓๓ ต้องระวางโทษปรับไม่เกินห้าแสนบาท

มาตรา ๘๖ ผู้ใดทำหน้าที่เป็นมัคคุเทศก์โดยไม่ได้รับใบอนุญาตเป็นมัคคุเทศก์ หรือทำหน้าที่เป็นมัคคุเทศก์ในระหว่างถูกสั่งพักใช้ใบอนุญาต ต้องระวางโทษจำคุกไม่เกินหนึ่งปี ปรับไม่เกินหนึ่งแสนบาท หรือทั้งจำทั้งปรับ

#### ๕. ข้อเสนอของส่วนราชการ

กระทรวงการท่องเที่ยวและกีฬา พิจารณาแล้ว เพื่อให้การแก้ไขปัญหามัคคุเทศก์เป็นไปอย่างมีประสิทธิภาพ จึงเห็นควรนำเสนอคณะรัฐมนตรี เพื่อโปรดทราบรายงานผลการดำเนินการเพื่อแก้ไขปัญหามัคคุเทศก์ ดังกล่าวข้างต้น และมาตรการในการแก้ไขปัญหามัคคุเทศก์ขาดแคลนในด้านภาษาต่างประเทศ ที่ได้จากการรวบรวมข้อมูลการรายงานตัว และสถิตินักท่องเที่ยว ดังนี้

๕.๑ มัคคุเทศก์ในสาขาภาษารัสเซีย ภาษาเกาหลี ภาษาฮินดี ภาษาเวียดนาม มีแนวโน้มขาดแคลน ไม่เพียงพอต่อการรองรับนักท่องเที่ยว จึงควรให้ความสำคัญต่อการพัฒนาทักษะด้านภาษาต่างประเทศในสาขาที่ขาดแคลนดังกล่าวให้แก่มัคคุเทศก์ โดยมุ่งเน้นกลุ่มเป้าหมายในการพัฒนาให้แก่มัคคุเทศก์ที่มีทักษะด้านภาษาต่างประเทศในสาขาที่ขาดแคลนในระดับพอใช้เป็นอันดับแรก เนื่องจากกลุ่มนี้มีพื้นฐานทางภาษาต่างประเทศในสาขาที่ขาดแคลนอยู่แล้ว แต่ยังไม่ถึงระดับที่สามารถนำมาปฏิบัติงานได้อย่างมีประสิทธิภาพ จึงสามารถนำมัคคุเทศก์กลุ่มนี้มาเข้ารับการอบรมเพิ่มเติมเพื่อให้สามารถปฏิบัติงานได้ ในระยะเวลาที่สั้นกว่าการอบรมให้แก่มัคคุเทศก์ที่ไม่มีความรู้ในด้านภาษานั้นเลย

อย่างไรก็ตาม นักท่องเที่ยวบางประเทศสามารถใช้ภาษาต่างประเทศได้มากกว่า ๑ ภาษา เช่น นักท่องเที่ยวชาวมาเลเซีย ชาวสิงคโปร์ สามารถใช้ภาษาอังกฤษได้ จึงสามารถใช้มัคคุเทศก์ภาษาอังกฤษทดแทนได้

สำเนาถูกต้อง

๕.๒ ส่งเสริมให้มัคคุเทศก์ที่มีทักษะด้านภาษาต่างประเทศในสาขาที่ขาดแคลนในระดับดีมาก แต่ปัจจุบันไม่ได้ประกอบอาชีพมัคคุเทศก์ เข้าสู่ตลาดเพื่อลดปัญหาการขาดแคลนมัคคุเทศก์ในระยะสั้น

โดยเฉพาะในช่วงฤดูการท่องเที่ยว ที่มีคัคเทศก์มีไม่เพียงพอ ผู้ประกอบการสามารถสืบค้นรายชื่อคัคเทศก์ที่มา  
รายงานตัวกับกรมการท่องเที่ยว และติดต่อจ้างงานคัคเทศก์ได้โดยตรง

๕.๓ ข้อมูลที่ได้จากการรายงานตัวคัคเทศก์มีข้อจำกัดหลายประการ ได้แก่

๕.๓.๑ เนื่องด้วยเป็นนโยบายเร่งด่วน ระยะเวลาในการเก็บข้อมูลคัคเทศก์จำกัด  
เพียงแค่ ๒ เดือน จึงมีผู้มารายงานตัวเพียงร้อยละ ๓๓.๕๕ ของจำนวนคัคเทศก์ทั้งหมด ซึ่งเป็นเพียงส่วนน้อย  
ข้อมูลที่ได้จึงไม่ครบถ้วนและอาจไม่ตรงกับความเป็นจริง การวิเคราะห์ข้อมูลในเชิงลึกจึงไม่สามารถทำได้  
เนื่องจาก ต้องเก็บข้อมูลอย่างละเอียด เช่น สาเหตุที่มีคัคเทศก์ ไม่ได้ประกอบอาชีพคัคเทศก์เป็นอาชีพหลัก  
เกิดจากการไม่ได้รับการจ้างงาน หรือเกิดจากความสมัครใจที่จะไม่ประกอบอาชีพเป็นคัคเทศก์ เป็นต้น

๕.๓.๒ ข้อมูลด้านความสามารถทางภาษา เป็นเพียงข้อมูลที่ได้จากคัคเทศก์  
เท่านั้น ไม่ใช่การวัดระดับความสามารถโดยผ่านการทดสอบจากสถาบันที่ได้มาตรฐาน ข้อมูลที่ได้อาจไม่ตรงกับ  
ความเป็นจริง

๕.๓.๓ การสำรวจข้อมูลคัคเทศก์ โดยเฉพาะอย่างยิ่งการขาดแคลนคัคเทศก์ที่มี  
ทักษะด้านภาษาต่างประเทศ จำเป็นต้องมีการเก็บข้อมูลในเชิงลึก และใช้เวลา จึงควรทำการศึกษา  
อย่างละเอียด โดยผู้เชี่ยวชาญด้านสถิติ เพื่อให้ได้ข้อมูลที่ครบถ้วนสมบูรณ์ เชื่อถือได้ จึงจะสามารถนำมา  
กำหนดมาตรการระยะยาวในการผลิตคัคเทศก์ได้อย่างมีประสิทธิภาพ รวมถึงต้องมีการทดสอบความสามารถ  
ทางภาษาของคัคเทศก์โดยสถาบันที่ได้มาตรฐาน จึงจะสามารถระบุความสามารถทางภาษาของคัคเทศก์  
ได้อย่างแท้จริง

จึงเรียนมาเพื่อโปรดนำกราบเรียนนายกรัฐมนตรีเพื่อเสนอคณะรัฐมนตรีทราบต่อไป

ขอแสดงความนับถือ



(นางกอบกาญจน์ วัฒนวรางกูร)

รัฐมนตรีว่าการกระทรวงการท่องเที่ยวและกีฬา

กรมการท่องเที่ยว

โทร. ๐ ๒๓๕๖ ๐๗๑๓

โทรสาร ๐ ๒๒๑๙ ๔๐๓๑

สำเนาถูกต้อง



(นางสาวเพ็ญศิริรัตน์ อาจทวีกุล)

นักพัฒนาการท่องเที่ยวชำนาญการพิเศษ



## สรุปผลการรายงานตัวของมัคคุเทศก์

สำนักทะเบียนธุรกิจนำเที่ยวและมัคคุเทศก์  
กรมการท่องเที่ยว

## คำนำ

นายกรัฐมนตรีมีบัญชาให้รัฐมนตรีว่าการกระทรวงการท่องเที่ยวและกีฬา สำนักงานตำรวจแห่งชาติ กรมการท่องเที่ยว และฝ่ายที่เกี่ยวข้อง จัดระเบียบมัคคุเทศก์ให้ได้ภายในวันที่ ๑๕ ธันวาคม ๒๕๕๗ รวมทั้ง รายงานผลการดำเนินงานที่กำหนดให้มัคคุเทศก์มารายงานตัว ตั้งแต่วันที่ ๒๕ พฤศจิกายน ๒๕๕๗ ถึงวันที่ ๓๑ มกราคม ๒๕๕๘ ให้คณะรัฐมนตรีทราบด้วย

กรมการท่องเที่ยว โดยสำนักทะเบียนธุรกิจนำเที่ยวและมัคคุเทศก์ ได้รับมอบหมายให้ดำเนินการ รับรายงานตัวมัคคุเทศก์ เพื่อสำรวจข้อมูลสถานะปัจจุบันของมัคคุเทศก์ทั่วประเทศ จำนวนทั้งสิ้น ๕๒,๙๕๖ ราย ซึ่งมีมัคคุเทศก์เดินทางมารายงานตัว และกรอกแบบสอบถามการสำรวจสถานะ ทั้งสิ้น ๑๗,๗๖๕ ราย ทั้งนี้ ผลการสำรวจสถานะได้ถูกรวบรวมอยู่ในรายงานการศึกษาสำรวจข้อมูลสถานะปัจจุบันของมัคคุเทศก์ ฉบับนี้

กลุ่มทะเบียนธุรกิจนำเที่ยว มัคคุเทศก์ และผู้นำเที่ยว  
สำนักทะเบียนธุรกิจนำเที่ยวและมัคคุเทศก์  
กรมการท่องเที่ยว  
๒ มีนาคม ๒๕๕๘

## สารบัญ

บทที่ ๑ บทนำ.....	๑
๑.๑ ความเป็นมา.....	๑
๑.๒ วัตถุประสงค์.....	๒
บทที่ ๒ ข้อมูลสถานะปัจจุบันของมัลคฤเทศก์.....	๓
๒.๑ ผลการสรุปภาพรวมของจำนวนมัลคฤเทศก์ที่มารายงานตัวทั้งหมด.....	๓
๒.๒ ผลการสรุปผลข้อมูลมัลคฤเทศก์ที่มารายงานตัว แบ่งตามสถานะการประกอบอาชีพมัลคฤเทศก์.....	๕
๒.๒.๑ ผู้ที่ประกอบอาชีพมัลคฤเทศก์เป็นอาชีพหลัก.....	๕
๒.๒.๒ ผู้ที่ประกอบอาชีพมัลคฤเทศก์เป็นบางครั้งบางคราว.....	๑๑
๒.๒.๓ ผู้ที่ไม่ได้ประกอบอาชีพเป็นมัลคฤเทศก์เลย.....	๑๘
บทที่ ๓ สรุปผลการรายงานตัวและข้อเสนอแนะ.....	๒๒
๓.๑ สรุปผลมัลคฤเทศก์ภาษาต่างประเทศขาดแคลน.....	๒๒
๓.๒ ข้อเสนอแนะ.....	๒๕
๓.๓ ข้อจำกัด.....	๒๖
ภาคผนวก.....	๒๗
ประกาศนายทะเบียนธุรกิจนำเที่ยวและมัลคฤเทศก์กลาง เรื่อง การรายงานตัวมัลคฤเทศก์.....	๒๘
หนังสือสำนักงานทะเบียนธุรกิจนำเที่ยวและมัลคฤเทศก์กลาง เรื่อง ขอให้มารายงานตัว.....	๒๙
แบบรายงานตัวมัลคฤเทศก์.....	๓๐
จำนวนมัลคฤเทศก์ที่มีความสามารถด้านภาษาต่างประเทศ แยกตามรายภาษา ข้อมูลจากฐานข้อมูล สำนักงานทะเบียนธุรกิจนำเที่ยวและมัลคฤเทศก์กลาง.....	๓๒
จำนวนมัลคฤเทศก์ที่ต้องมี แยกตามรายประเทศ.....	๓๓

## บทที่ ๑

### บทนำ

#### ๑.๑ ความเป็นมา

นายกรัฐมนตรีได้รับทราบกรณี นายไพศาล ชื่อธานุวงศ์ เลขาธิการชมรมมัคคุเทศก์ จันทกลางและกลุ่มมัคคุเทศก์ชาวไทยกว่า ๑๐๐ คน เดินทางไปยื่นหนังสือถึงพลตำรวจเอก สมยศ พุ่มพันธุ์ม่วง ผู้บัญชาการตำรวจแห่งชาติ กรณีมัคคุเทศก์ต่างด้าวลักลอบเข้ามาประกอบอาชีพในประเทศไทย ซึ่งมีความผิดตามพระราชบัญญัติธุรกิจนำเที่ยวและมัคคุเทศก์ โดยมีบัญชาให้รัฐมนตรีว่าการกระทรวงการท่องเที่ยวและกีฬา สำนักงานตำรวจแห่งชาติ กรมการท่องเที่ยว และฝ่ายที่เกี่ยวข้อง จัดระเบียบมัคคุเทศก์ให้ได้ภายในวันที่ ๑๕ ธันวาคม ๒๕๕๗ และให้รายงานผลการปฏิบัติให้ทราบ ซึ่งแจ้งรัฐมนตรีทราบถึงมาตรการต่างๆ เหมือนกับการขึ้นทะเบียนแรงงาน

ปัจจุบัน ปัญหามัคคุเทศก์ต่างด้าวลักลอบเข้ามาประกอบอาชีพในประเทศไทย มีสาเหตุ ดังนี้

(๑) การเข้ามาประกอบอาชีพมัคคุเทศก์ของมัคคุเทศก์เถื่อน เริ่มแรกจะเข้ามากับบริษัททัวร์ในรูปแบบผู้นำเที่ยว และเมื่อเข้ามาศึกษาเส้นทางและข้อมูลจากมัคคุเทศก์ชาวไทยเป็นอย่างดีแล้ว มีการสร้างเครือข่ายกับบริษัททัวร์ในประเทศไทย จึงเข้ามาอาศัยอยู่ในประเทศไทยและทำหน้าที่เป็นมัคคุเทศก์ด้วยตนเอง อีกรูปแบบหนึ่งคือนักศึกษาต่างชาติ โดยเฉพาะอย่างยิ่ง นักศึกษาชาวจีนที่เข้ามาศึกษาในมหาวิทยาลัยของไทย จึงมีข้อมูลสถานที่ท่องเที่ยว ที่พัก และร้านอาหารเป็นอย่างดี มีการโฆษณาขายทัวร์ ในอินเทอร์เน็ต ใช้หอพักนักศึกษาเป็นที่พักให้แก่นักท่องเที่ยว และนำเที่ยวด้วยตัวเอง

(๒) ปัจจุบันจำนวนนักท่องเที่ยว โดยเฉพาะนักท่องเที่ยวชาวจีน เดินทางเข้ามาท่องเที่ยวในประเทศไทยเพิ่มขึ้นเป็นจำนวนมาก มัคคุเทศก์ไทยบางส่วนยังขาดทักษะในการใช้ภาษาต่างประเทศ เกิดปัญหาขาดแคลนมัคคุเทศก์ที่มีความสามารถและประสบการณ์เพียงพอเพื่อรองรับนักท่องเที่ยว จึงทำให้มัคคุเทศก์ต่างชาติมีข้อได้เปรียบด้านภาษา

(๓) การจัดการนำเที่ยวแบบทัวร์ศูนย์เหรียญ ที่มีการซื้อห่านักท่องเที่ยว นำไปสู่การใช้มัคคุเทศก์ต่างชาติเพิ่มมากขึ้น มัคคุเทศก์ไทยที่มีใบอนุญาตถูกต้องตามกฎหมายจึงไม่มีอำนาจต่อรอง เนื่องจากผู้ประกอบการนำเที่ยวมีทางเลือกจากการใช้มัคคุเทศก์ต่างชาติ แทนการใช้มัคคุเทศก์ไทยที่มีใบอนุญาต

(๔) มัคคุเทศก์ที่ผ่านการฝึกอบรม และได้รับใบอนุญาตเป็นมัคคุเทศก์บางส่วน ยังไม่มีคุณภาพ ทักษะด้านภาษาต่างประเทศยังไม่เพียงพอ ไม่สามารถปฏิบัติงานได้จริง

ทั้งนี้ เพื่อให้การดำเนินการแก้ไขปัญหามัคคุเทศก์เป็นไปอย่างมีประสิทธิภาพ กรมการท่องเที่ยวจึงดำเนินการสำรวจสถานะปัจจุบันของมัคคุเทศก์ และการจ้างมัคคุเทศก์โดยธุรกิจนำเที่ยว โดยแจ้งให้มัคคุเทศก์ทุกคน มารายงานตัว ตั้งแต่วันที่ ๒๕ พฤศจิกายน ๒๕๕๗ ถึงวันที่ ๓๑ มกราคม ๒๕๕๘ ณ สำนักงานทะเบียนธุรกิจนำเที่ยวและมัคคุเทศก์กลาง สำนักงานทะเบียนธุรกิจนำเที่ยวและมัคคุเทศก์ ทั้ง ๔ แห่ง และสำนักงานการท่องเที่ยวและกีฬาจังหวัดทุกจังหวัด และแจ้งให้ผู้ประกอบการธุรกิจนำเที่ยว นำส่งรายชื่อมัคคุเทศก์ที่ว่างใน ช่วง ๑ ปี ที่ยื่นมา และรายชื่อชาวต่างชาติที่ว่างต่อสำนักงานทะเบียนธุรกิจนำเที่ยวและมัคคุเทศก์กลาง ตั้งแต่วันที่ ๒๕ พฤศจิกายน ๒๕๕๘ จนถึงวันที่ ๓๑ มกราคม ๒๕๕๘ โดยมีมัคคุเทศก์เดินทางมารายงานตัวทั้งสิ้น ๑๗,๗๖๕ ราย จากจำนวนมัคคุเทศก์ที่ได้รับใบอนุญาตทั้งสิ้น ๕๒,๙๕๖ ราย และ

มีผู้ประกอบการยื่นนำส่งรายชื่อมัคคุเทศก์ทั้งสิ้น ๑,๐๐๕ ราย จากจำนวนผู้ประกอบการยื่นนำ  
ทั้งสิ้น ๑๒,๗๐๐ ราย

#### ๑.๒ วัตถุประสงค์

- (๑) เพื่อสำรวจสถานะปัจจุบัน ที่เกี่ยวกับการปฏิบัติงานของมัคคุเทศก์
- (๒) เพื่อสำรวจการว่าจ้างมัคคุเทศก์ และชาวต่างชาติของผู้ประกอบการยื่นนำ
- (๓) เพื่อรวบรวมและกำหนดมาตรการแก้ไขปัญหามัคคุเทศก์

## บทที่ ๒

### ข้อมูลสถานะปัจจุบันของมัคคุเทศก์

กรมการท่องเที่ยวได้ดำเนินการรับรายงานตัวของมัคคุเทศก์ ตั้งแต่วันที่ ๒๕ พฤศจิกายน ๒๕๕๗ ถึงวันที่ ๓๑ มกราคม ๒๕๕๘ สรุปผลการรายงานตัวของมัคคุเทศก์ ดังนี้

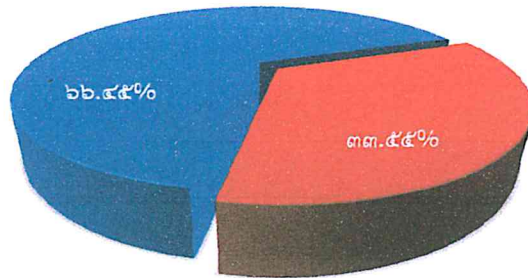
#### ๒.๑ ผลการสรุปภาพรวมของจำนวนมัคคุเทศก์ที่มารายงานตัวทั้งหมด

##### ๒.๑.๑ จำนวน

จำนวนมัคคุเทศก์ทั้งหมด จำนวน ๕๒,๙๕๖ ราย มีมัคคุเทศก์มารายงานตัว จำนวน ๑๗,๗๖๕ ราย คิดเป็นร้อยละ ๓๓.๕๕

#### จำนวนมัคคุเทศก์ที่มารายงานตัว ตั้งแต่วันที่ ๒๕ พฤศจิกายน ๒๕๕๗ - ๓๑ มกราคม ๒๕๕๘

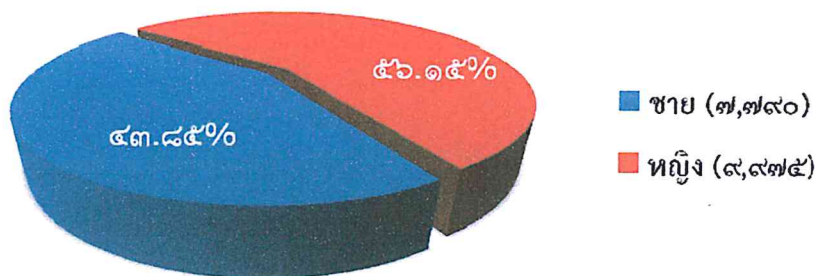
■ จำนวนมัคคุเทศก์ทั้งหมด (๕๒,๙๕๖) ■ มัคคุเทศก์ที่มารายงานตัว (๑๗,๗๖๕)



##### ๒.๑.๒ เพศ

มัคคุเทศก์ที่มารายงานตัว จำนวน ๑๗,๗๖๕ ราย ส่วนใหญ่เป็นหญิง จำนวน ๙,๙๗๕ ราย คิดเป็นร้อยละ ๕๖.๑๕ และเป็นชาย ๗,๗๙๐ ราย คิดเป็นร้อยละ ๔๓.๘๕

#### เพศของมัคคุเทศก์ที่มารายงานตัวทั้งหมด

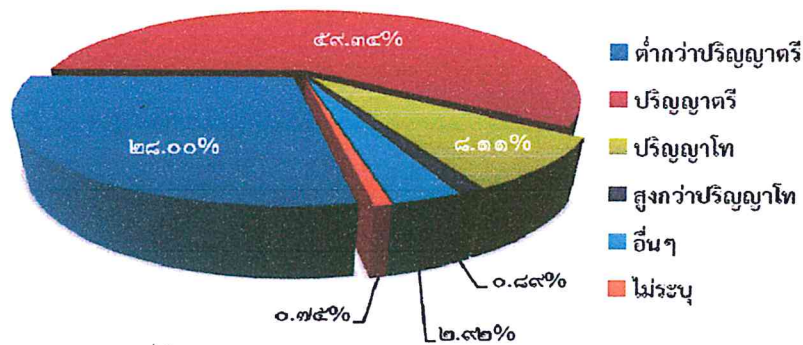


### ๒.๑.๓ ระดับการศึกษา

มัคคุเทศก์ที่มารายงานตัวส่วนใหญ่มีการศึกษาระดับปริญญาตรี จำนวน ๑๐,๕๔๑ ราย คิดเป็นร้อยละ ๕๙.๓๔ รองลงมา คือ ต่ำกว่าปริญญาตรี จำนวน ๔,๙๗๕ ราย คิดเป็นร้อยละ ๒๘.๐๐ และปริญญาโท จำนวน ๑,๔๔๐ ราย คิดเป็นร้อยละ ๘.๑๑ ตามลำดับ มีรายละเอียดดังนี้

- ต่ำกว่าปริญญาตรี	จำนวน	๔,๙๗๕	ราย
- ปริญญาตรี	จำนวน	๑๐,๕๔๑	ราย
- ปริญญาโท	จำนวน	๑,๔๔๐	ราย
- สูงกว่าปริญญาโท	จำนวน	๑๕๘	ราย
- อื่นๆ	จำนวน	๕๑๘	ราย
- ไม่ระบุ	จำนวน	๑๓๓	ราย

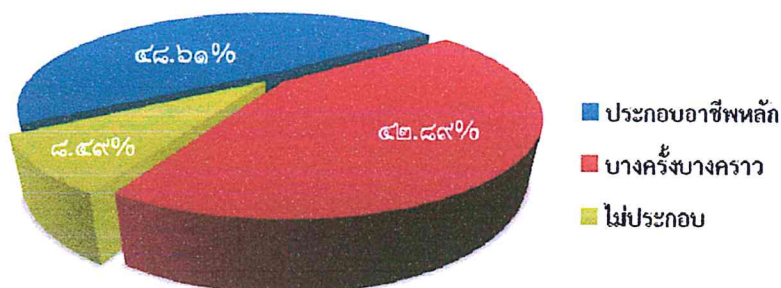
ระดับการศึกษาของมัคคุเทศก์ที่มารายงานตัว



### ๒.๑.๔ สถานะการประกอบอาชีพมัคคุเทศก์

มัคคุเทศก์ที่มารายงานตัว จำนวน ๑๗,๗๖๕ ราย ประกอบด้วย มัคคุเทศก์ที่ประกอบอาชีพมัคคุเทศก์เป็นอาชีพหลัก จำนวน ๘,๖๓๖ ราย คิดเป็นร้อยละ ๔๘.๖๑ ประกอบอาชีพเป็นบางครั้งบางคราว จำนวน ๗,๖๒๐ ราย คิดเป็นร้อยละ ๔๒.๘๙ และไม่ได้ประกอบอาชีพเป็นมัคคุเทศก์เลย จำนวน ๑,๕๐๙ ราย คิดเป็นร้อยละ ๘.๔๙

สถานะการประกอบอาชีพมัคคุเทศก์



## ๒.๒ ผลการสรุปผลข้อมูลมัคคุเทศก์ที่มารายงานตัว แบ่งตามสถานะการประกอบอาชีพมัคคุเทศก์

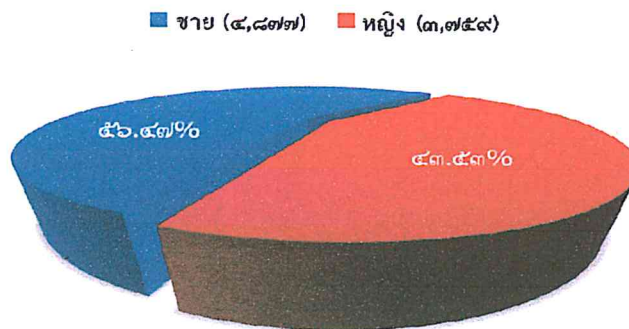
### ๒.๒.๑ ผู้ที่ประกอบอาชีพมัคคุเทศก์เป็นอาชีพหลัก

จากจำนวนมัคคุเทศก์ที่มารายงานตัวทั้งสิ้น ๑๗,๗๖๕ ราย พบว่ามีผู้ที่ประกอบอาชีพมัคคุเทศก์เป็นอาชีพหลัก จำนวน ๘,๖๓๖ ราย สรุปสาระสำคัญได้ดังนี้

#### (๑) เพศ

มัคคุเทศก์ส่วนใหญ่เป็นชาย จำนวน ๔,๘๗๗ ราย คิดเป็นร้อยละ ๕๖.๔๗ และเป็นหญิงจำนวน ๓,๗๕๙ ราย คิดเป็นร้อยละ ๔๓.๕๓

แผนภาพแสดงจำนวนเพศของมัคคุเทศก์ ที่ประกอบอาชีพมัคคุเทศก์เป็นอาชีพหลัก



#### (๒) ประเภทของมัคคุเทศก์

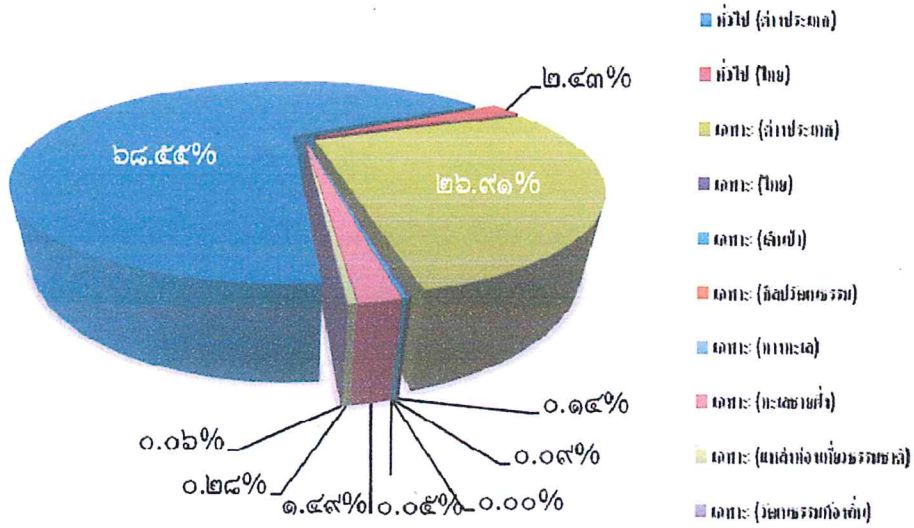
มัคคุเทศก์ทั่วไป รวมทั้งสิ้นจำนวน ๖,๑๓๐ ราย แบ่งออกเป็น

- ทั่วไป (ต่างประเทศ)	จำนวน	๕,๙๒๐	ราย
- ทั่วไป (ไทย)	จำนวน	๒๑๐	ราย

มัคคุเทศก์เฉพาะ รวมทั้งสิ้นจำนวน ๒,๕๐๖ ราย แบ่งออกเป็น

- เฉพาะ (ต่างประเทศ)	จำนวน	๒,๓๒๔	ราย
- เฉพาะ (ไทย)	จำนวน	๑๒	ราย
- เฉพาะ (เดินป่า)	จำนวน	๘	ราย
- เฉพาะ (ศิลปวัฒนธรรม)	จำนวน	๐	ราย
- เฉพาะ (ทางทะเล)	จำนวน	๔	ราย
- เฉพาะ (ทะเลชายฝั่ง)	จำนวน	๑๒๙	ราย
- เฉพาะ (แหล่งท่องเที่ยวธรรมชาติ)	จำนวน	๒๔	ราย
- เฉพาะ (วัฒนธรรมท้องถิ่น)	จำนวน	๕	ราย

แผนภาพแสดงประเภทของมัครุเทศก์

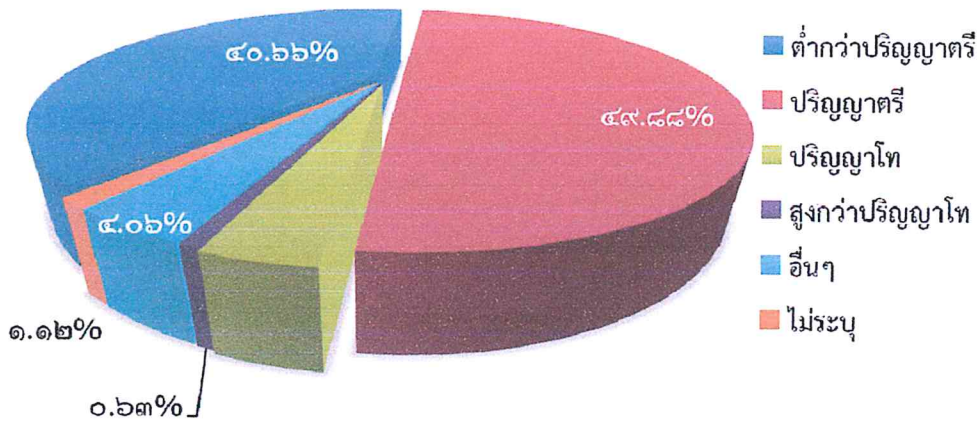


(๓) ระดับการศึกษา

มัครุเทศก์ส่วนใหญ่มีการศึกษาระดับปริญญาตรี จำนวน ๔,๓๐๘ ราย คิดเป็นร้อยละ ๔๙.๘๘ รองลงมา คือ ต่ำกว่าปริญญาตรี จำนวน ๓,๕๑๑ ราย คิดเป็นร้อยละ ๔๐.๖๖ และอื่นๆ จำนวน ๓๕๑ ราย คิดเป็นร้อยละ ๔.๐๖ ตามลำดับ มีรายละเอียดดังนี้

- ต่ำกว่าปริญญาตรี	จำนวน	๓,๕๑๑	ราย
- ปริญญาตรี	จำนวน	๔,๓๐๘	ราย
- ปริญญาโท	จำนวน	๓๑๕	ราย
- สูงกว่าปริญญาโท	จำนวน	๕๔	ราย
- อื่นๆ	จำนวน	๓๕๑	ราย
- ไม่ระบุ	จำนวน	๙๗	ราย

แผนภาพแสดงระดับการศึกษา

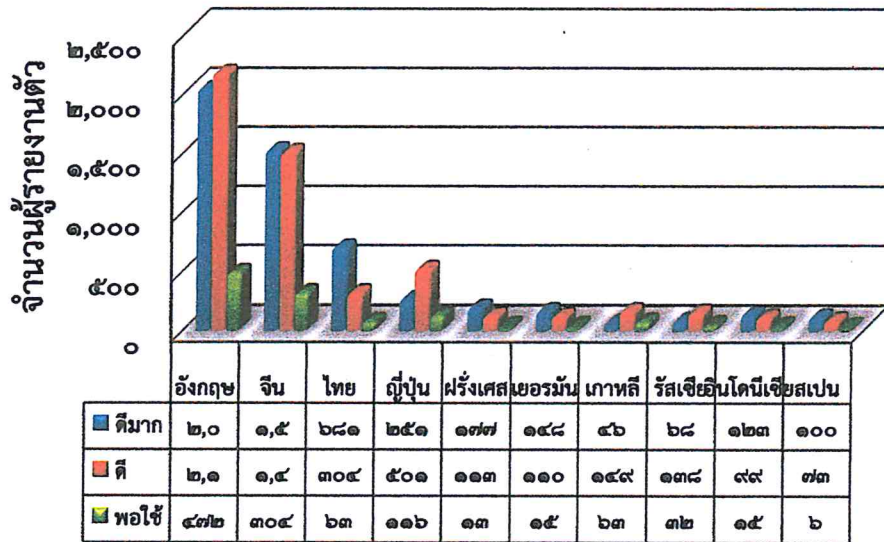


## (๔) ภาษาและระดับความสามารถ

ตารางแสดงภาษาและระดับความสามารถของผู้ที่ประกอบอาชีพมัคคุเทศก์เป็นอาชีพหลัก

ลำดับที่	ภาษา	ระดับความสามารถ			รวม
		ดีมาก	ดี	พอใช้	
๑	อังกฤษ	๒,๐๒๒	๒,๑๕๖	๔๗๒	๔,๖๕๐
๒	จีน	๑,๕๐๐	๑,๔๘๕	๓๐๔	๓,๒๘๙
๓	ไทย	๖๘๑	๓๐๔	๖๓	๑,๐๔๘
๔	ญี่ปุ่น	๒๕๑	๕๐๑	๑๑๖	๘๖๘
๕	ฝรั่งเศส	๑๗๗	๑๑๓	๑๓	๓๐๓
๖	เยอรมัน	๑๔๘	๑๑๐	๑๕	๒๗๓
๗	เกาหลี	๔๖	๑๔๙	๖๓	๒๕๘
๘	รัสเซีย	๖๘	๑๓๘	๓๒	๒๓๘
๙	อินโดนีเซีย	๑๒๓	๙๙	๑๕	๒๓๗
๑๐	สเปน	๑๐๐	๗๓	๖	๑๗๙
๑๑	มาลายู	๗๙	๕๕	๑๐	๑๔๔
๑๒	อิตาเลียน	๔๓	๕๒	๗	๑๐๒
๑๓	เวียดนาม	๔๐	๔๘	๘	๙๖
๑๔	ลาว	๑๙	๑๒	๒	๓๓
๑๕	เปอร์เซีย	๑๘	๑๐	๓	๓๑
๑๖	ดัตช์	๑๔	๗	๐	๒๑
๑๗	พม่า	๑๐	๙	๒	๒๑
๑๘	เขมร	๙	๕	๔	๑๘
๑๙	อารบิก/อาหรับ	๑๑	๔	๑	๑๖
๒๐	โปรตุเกส	๑๐	๔	๐	๑๔
๒๑	ฮิบรู	๔	๘	๐	๑๒
๒๒	ฮินดี	๖	๔	๐	๑๐
๒๓	ตุรกี	๒	๓	๑	๖
๒๔	สวีเดน	๒	๓	๐	๕
๒๕	นอร์เวย์	๓	๑	๐	๔
๒๖	เดนมาร์ก	๑	๒	๐	๓
๒๗	เนปาล	๐	๓	๐	๓
๒๘	ตากาล็อก	๑	๐	๐	๑
รวม					๑๑,๘๘๓

**แผนภาพแสดงความความสามารถในการใช้ภาษา  
ของผู้ประกอบอาชีพมัคคุเทศก์เป็นอาชีพหลัก  
(ภาษา ๑๐ อันดับแรก)**

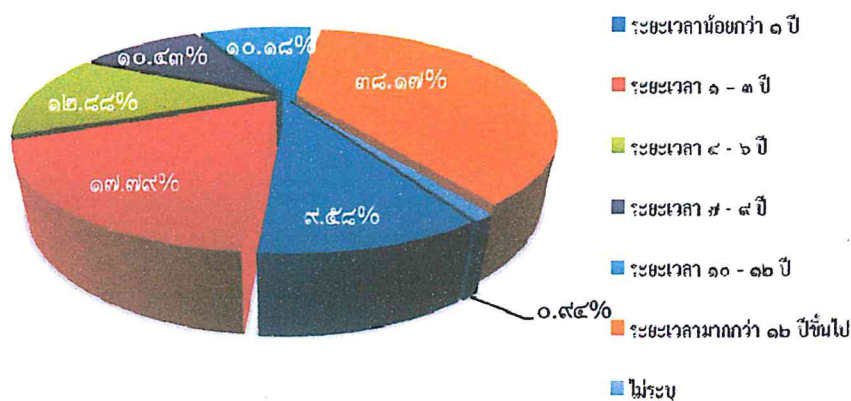


**(๕) ระยะเวลาในการประกอบอาชีพมัคคุเทศก์**

มัคคุเทศก์ส่วนใหญ่มีระยะเวลาในการประกอบอาชีพมัคคุเทศก์ มากกว่า ๑๒ ปีขึ้นไป จำนวน ๓,๒๙๖ ราย คิดเป็นร้อยละ ๓๘.๑๗ รองลงมาคือ ระยะเวลา ๑-๓ ปี จำนวน ๑,๕๓๖ ราย คิดเป็นร้อยละ ๑๗.๗๙ ระยะเวลา ๔-๖ ปี จำนวน ๑,๑๑๖ ราย คิดเป็นร้อยละ ๑๒.๘๘ ตามลำดับ มีรายละเอียดดังนี้

- ระยะเวลา น้อยกว่า ๑ ปี	จำนวน	๘๒๗	ราย
- ระยะเวลา ๑ - ๓ ปี	จำนวน	๑,๕๓๖	ราย
- ระยะเวลา ๔ - ๖ ปี	จำนวน	๑,๑๑๖	ราย
- ระยะเวลา ๗ - ๙ ปี	จำนวน	๙๐๑	ราย
- ระยะเวลา ๑๐ - ๑๒ ปี	จำนวน	๘๗๙	ราย
- ระยะเวลา มากกว่า ๑๒ ปีขึ้นไป	จำนวน	๓,๒๙๖	ราย
- ไม่ระบุ	จำนวน	๘๑	ราย

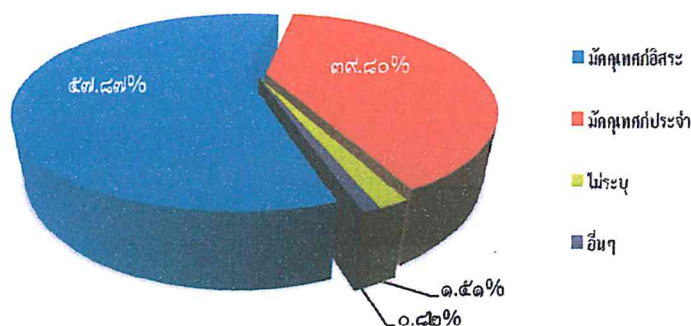
### แผนภาพแสดงระยะเวลาในการประกอบอาชีพ



#### (๖) ลักษณะของการทำงาน

มีคหุเทศก์ส่วนใหญ่เป็นมีคหุเทศก์อิสระ จำนวน ๔,๙๙๘ ราย คิดเป็นร้อยละ ๕๗.๘๗ รองลงมาเป็นมีคหุเทศก์ประจำ จำนวน ๓,๔๓๗ ราย คิดเป็นร้อยละ ๓๙.๘๐ ไม่ระบุประเภท จำนวน ๑๓๐ ราย คิดเป็นร้อยละ ๑.๕๑ และอื่นๆ จำนวน ๗๑ ราย คิดเป็นร้อยละ ๐.๘๒ ตามลำดับ

### แผนภาพแสดงลักษณะของการทำงาน

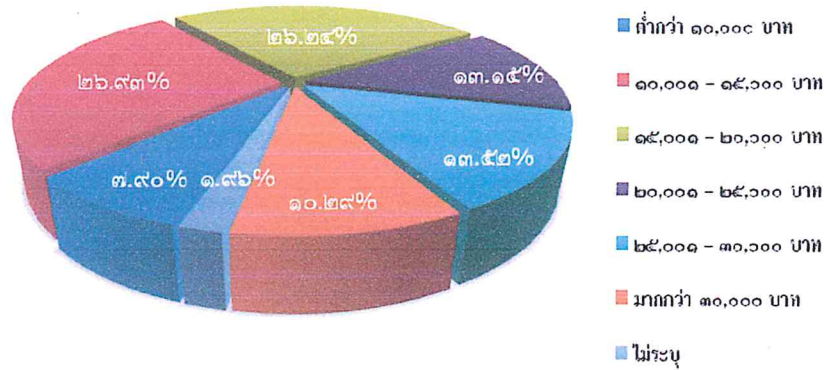


#### (๗) รายได้ต่อเดือนเฉพาะอาชีพมีคหุเทศก์

มีคหุเทศก์ส่วนใหญ่มีรายได้ ๑๐,๐๐๑ - ๑๕,๐๐๐ บาทต่อเดือน จำนวน ๒,๓๒๖ ราย คิดเป็นร้อยละ ๒๖.๙๓ รองลงมา คือรายได้ ๑๕,๐๐๑ - ๒๐,๐๐๐ บาทต่อเดือน จำนวน ๒,๒๖๖ ราย คิดเป็นร้อยละ ๒๖.๒๔ และรายได้ ๒๕,๐๐๑ - ๓๐,๐๐๐ บาทต่อเดือน จำนวน ๑,๑๖๘ ราย คิดเป็นร้อยละ ๑๓.๕๒ ตามลำดับ มีรายละเอียดดังนี้

- ต่ำกว่า ๑๐,๐๐๐ บาท	จำนวน	๖๘๒	ราย
- ๑๐,๐๐๑ - ๑๕,๐๐๐ บาท	จำนวน	๒,๓๒๖	ราย
- ๑๕,๐๐๑ - ๒๐,๐๐๐ บาท	จำนวน	๒,๒๖๖	ราย
- ๒๐,๐๐๑ - ๒๕,๐๐๐ บาท	จำนวน	๑,๑๓๖	ราย
- ๒๕,๐๐๑ - ๓๐,๐๐๐ บาท	จำนวน	๑,๑๖๘	ราย
- มากกว่า ๓๐,๐๐๐ บาท	จำนวน	๘๘๙	ราย
- ไม่ระบุ	จำนวน	๑๖๙	ราย

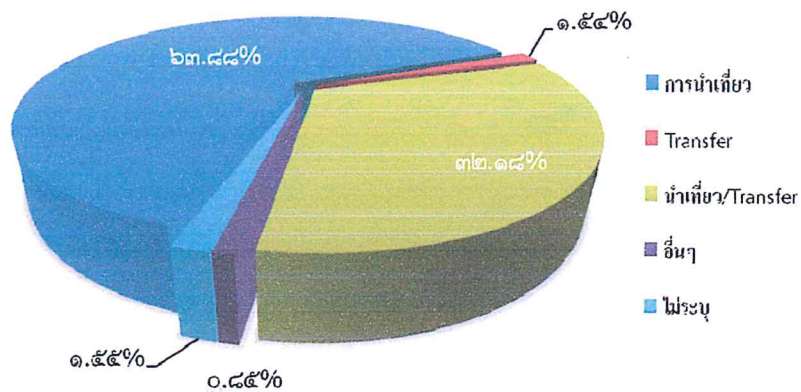
แผนภาพแสดงรายได้ต่อเดือนเฉพาะอาชีพมัคคุเทศก์



(๘) ลักษณะการทำงานในฐานะมัคคุเทศก์

มัคคุเทศก์ส่วนใหญ่ทำหน้าที่ในการนำเที่ยว จำนวน ๕,๕๑๗ ราย คิดเป็นร้อยละ ๖๓.๘๘ รองลงมา คือ ทำหน้าที่นำเที่ยว/Transfer จำนวน ๒,๗๗๙ ราย คิดเป็นร้อยละ ๓๒.๑๘ ไม่ระบุหน้าที่ จำนวน ๑๓๔ ราย คิดเป็นร้อยละ ๑.๕๕ ทำหน้าที่ Transfer จำนวน ๑๓๓ ราย คิดเป็นร้อยละ ๑.๕๕ และอื่นๆ จำนวน ๗๓ ราย คิดเป็นร้อยละ ๐.๘๕ ตามลำดับ

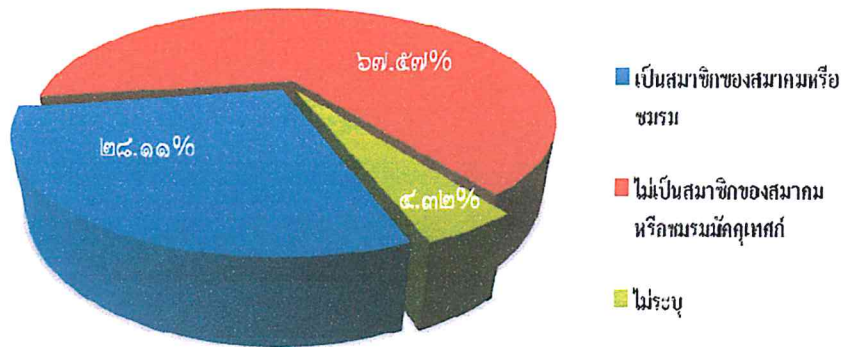
ลักษณะการทำงานในฐานะมัคคุเทศก์



(๙) สมาคมหรือชมรมมัคคุเทศก์ที่เป็นสมาชิก

มัคคุเทศก์ส่วนใหญ่ไม่เป็นสมาชิกของสมาคมหรือชมรมมัคคุเทศก์ จำนวน ๕,๘๓๕ ราย คิดเป็นร้อยละ ๖๗.๕๗ เป็นสมาชิกของสมาคมหรือชมรม จำนวน ๒,๔๒๘ ราย คิดเป็นร้อยละ ๒๘.๑๑ และไม่ระบุประเภท จำนวน ๓๗๓ ราย คิดเป็นร้อยละ ๔.๓๒ ตามลำดับ

แผนภาพแสดงสมาคมหรือชมรมมัคคุเทศก์ที่เป็นสมาชิก



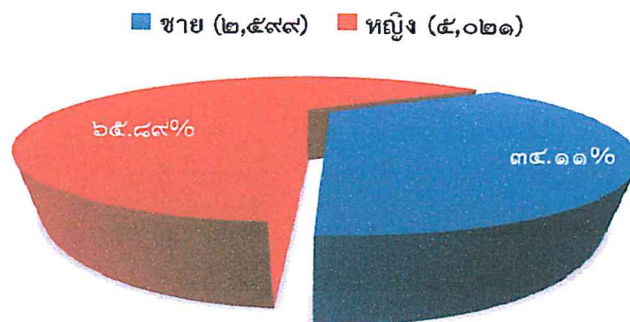
๒.๒.๒ ผู้ที่ประกอบอาชีพมัคคุเทศก์เป็นบางครั้งบางคราว

จากจำนวนมัคคุเทศก์ที่มารายงานตัวทั้งสิ้น ๑๗,๗๖๕ ราย พบว่ามีผู้ที่ประกอบอาชีพมัคคุเทศก์เป็นบางครั้งบางคราว จำนวน ๗,๖๒๐ ราย สรุปสาระสำคัญได้ดังนี้

(๑) เพศ

มัคคุเทศก์ส่วนใหญ่เป็นหญิง จำนวน ๕,๐๒๑ ราย คิดเป็นร้อยละ ๖๕.๘๙ และเป็นชาย จำนวน ๒,๕๙๙ ราย คิดเป็นร้อยละ ๓๔.๑๑

แผนภาพแสดงเพศของมัคคุเทศก์ที่ประกอบอาชีพเป็นบางครั้งบางคราว



(๒) ประเภทของมัลคูเทศก์

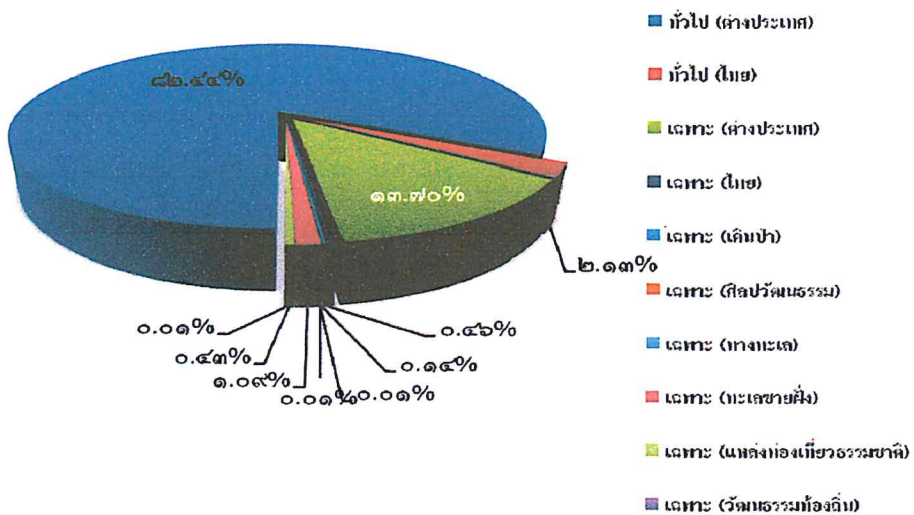
มัลคูเทศก์ทั่วไป รวมทั้งสิ้นจำนวน ๖,๔๔๔ ราย แบ่งออกเป็น

- ทั่วไป (ต่างประเทศ)	จำนวน	๖,๒๘๒	ราย
- ทั่วไป (ไทย)	จำนวน	๑๖๒	ราย

มัลคูเทศก์เฉพาะ รวมทั้งสิ้นจำนวน ๑,๑๗๖ ราย แบ่งออกเป็น

- เฉพาะ (ต่างประเทศ)	จำนวน	๑,๐๑๑	ราย
- เฉพาะ (ไทย)	จำนวน	๓๕	ราย
- เฉพาะ (เด็บบ้า)	จำนวน	๑๑	ราย
- เฉพาะ (ศิลปวัฒนธรรม)	จำนวน	๑	ราย
- เฉพาะ (ทางทะเล)	จำนวน	๑	ราย
- เฉพาะ (ทะเลชายฝั่ง)	จำนวน	๘๓	ราย
- เฉพาะ (แหล่งท่องเที่ยวธรรมชาติ)	จำนวน	๓๓	ราย
- เฉพาะ (วัฒนธรรมท้องถิ่น)	จำนวน	๑	ราย

แผนภาพแสดงประเภทมัลคูเทศก์

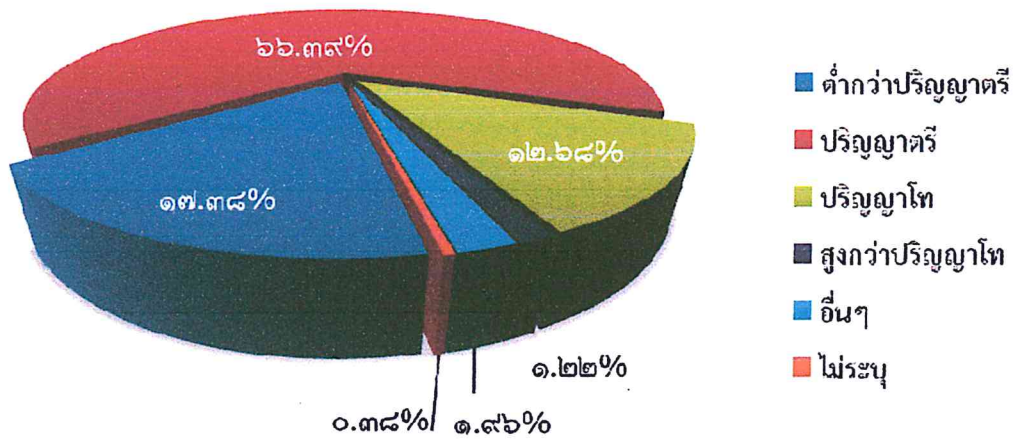


(๓) ระดับการศึกษา

มักคฤหบดีส่วนใหญ่มีการศึกษาระดับปริญญาตรี จำนวน ๕,๐๕๙ ราย คิดเป็นร้อยละ ๖๖.๓๙ รองลงมา คือ ต่ำกว่าปริญญาตรี จำนวน ๑,๓๒๔ ราย คิดเป็นร้อยละ ๑๗.๓๘ และปริญญาโทจำนวน ๙๖๖ ราย คิดเป็นร้อยละ ๑๒.๖๘ ตามลำดับ มีรายละเอียดดังนี้

- ต่ำกว่าปริญญาตรี	จำนวน	๑,๓๒๔	ราย
- ปริญญาตรี	จำนวน	๕,๐๕๙	ราย
- ปริญญาโท	จำนวน	๙๖๖	ราย
- สูงกว่าปริญญาโท	จำนวน	๙๓	ราย
- อื่นๆ	จำนวน	๑๔๙	ราย
- ไม่ระบุ	จำนวน	๒๙	ราย

แผนภาพแสดงระดับการศึกษา



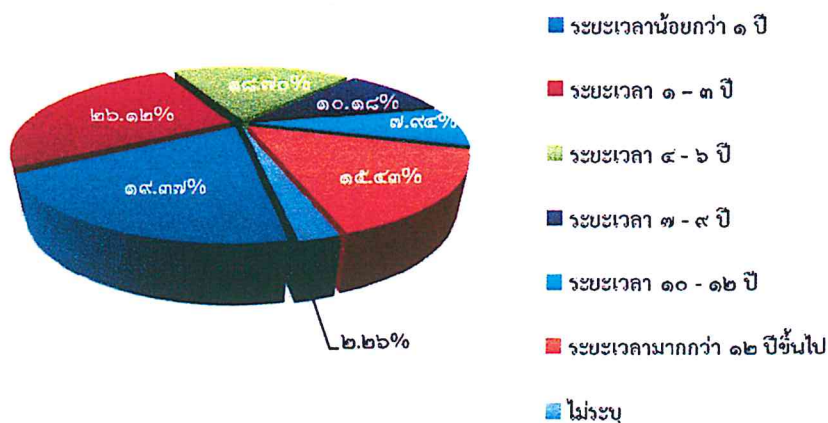
## (๔) ภาษาและระดับความสามารถ

ตารางแสดงภาษาและระดับความสามารถของผู้ที่ประกอบอาชีพมัคคุเทศก์เป็นบางครั้งบางคราว

ลำดับที่	ภาษา	ระดับความสามารถ			รวม
		ดีมาก	ดี	พอใช้	
๑	อังกฤษ	๑,๖๔๒	๒,๘๕๒	๑,๒๐๖	๕,๗๐๐
๒	จีน	๕๕๘	๘๙๑	๓๓๕	๑,๗๘๔
๓	ไทย	๑,๐๖๗	๕๑๔	๑๒๕	๑,๗๐๖
๔	ญี่ปุ่น	๑๘๘	๓๖๖	๑๕๘	๗๑๒
๕	เกาหลี	๔๘	๑๒๕	๙๙	๒๗๒
๖	ฝรั่งเศส	๘๔	๑๐๐	๓๖	๒๒๐
๗	รัสเซีย	๒๘	๕๙	๒๓	๑๑๐
๘	เยอรมัน	๓๘	๔๐	๘	๘๖
๙	มาลายู	๒๘	๓๑	๑๓	๗๒
๑๐	อินโดนีเซีย	๑๙	๓๔	๗	๖๐
๑๑	สเปน	๒๓	๑๖	๕	๔๔
๑๒	เวียดนาม	๑๐	๑๕	๗	๓๒
๑๓	อิตาลี	๑๓	๑๕	๑	๒๙
๑๔	ลาว	๔	๑๖	๓	๒๓
๑๕	เขมร	๒	๑๐	๓	๑๕
๑๖	เปอร์เซีย	๓	๖	๒	๑๑
๑๗	พม่า	๓	๓	๐	๖
๑๘	ดัตช์	๓	๓	๐	๖
๑๙	อารบิก/อาหรับ	๑	๒	๒	๕
๒๐	เดนมาร์ก	๑	๒	๑	๔
๒๑	ฮิบรู	๐	๓	๐	๓
๒๒	ตุรกี	๑	๒	๐	๓
๒๓	สวีเดน	๑	๑	๑	๓
๒๔	ฮินดี	๒	๑	๐	๓
๒๕	นอร์เวย์	๒	๑	๐	๓
๒๖	โปรตุเกส	๑	๐	๑	๒
๒๗	เนปาล	๑	๐	๐	๑
๒๘	ฮังการี	๑	๐	๐	๑
๒๙	เช็ก	๐	๐	๑	๑
รวม					๑๐,๙๑๗



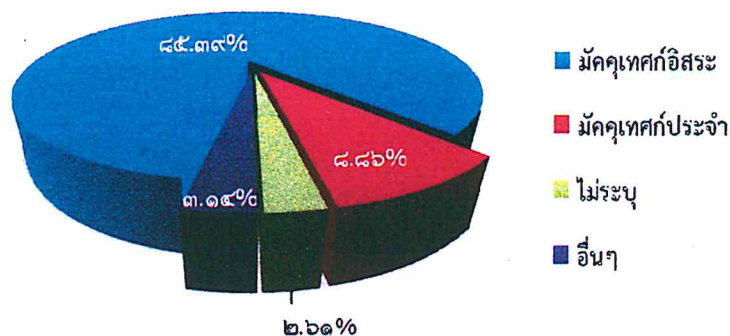
### แผนภาพแสดงระยะเวลาในการประกอบอาชีพ



### (๖) ลักษณะของการทำงาน

มีคหุเทศก์ส่วนใหญ่เป็นมีคหุเทศก์อิสระ จำนวน ๖,๕๐๗ ราย คิดเป็นร้อยละ ๘๕.๓๙ รองลงมาเป็นมีคหุเทศก์ประจำ จำนวน ๖๗๕ ราย คิดเป็นร้อยละ ๘.๘๖ อื่นๆ จำนวน ๒๓๙ ราย คิดเป็นร้อยละ ๓.๑๔ และไม่ระบุประเภท จำนวน ๑๙๙ ราย คิดเป็นร้อยละ ๒.๖๑ ตามลำดับ

### แผนภาพแสดงลักษณะของการทำงาน

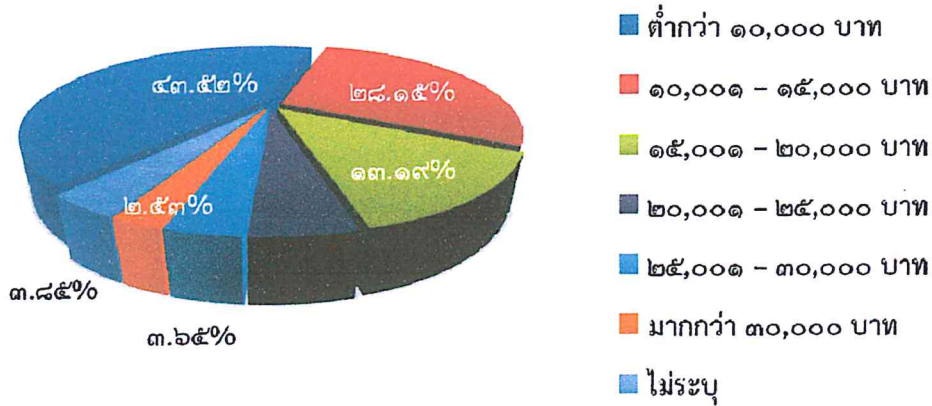


### (๗) รายได้ต่อเดือนเฉพาะอาชีพมีคหุเทศก์

มีคหุเทศก์ส่วนใหญ่มีรายได้ต่ำกว่า ๑๐,๐๐๐ บาทต่อเดือน จำนวน ๓,๓๑๖ ราย คิดเป็นร้อยละ ๔๓.๕๒ รองลงมา คือรายได้ ๑๐,๐๐๑ - ๑๕,๐๐๐ บาทต่อเดือน จำนวน ๒,๑๔๕ ราย คิดเป็นร้อยละ ๒๘.๑๕ และรายได้ ๑๕,๐๐๑ - ๒๐,๐๐๐ บาทต่อเดือน จำนวน ๑,๐๐๕ ราย คิดเป็นร้อยละ ๑๓.๑๙ ตามลำดับ มีรายละเอียดดังนี้

- ต่ำกว่า ๑๐,๐๐๐ บาท	จำนวน	๓,๓๑๖	ราย
- ๑๐,๐๐๑ - ๑๕,๐๐๐ บาท	จำนวน	๒,๑๔๕	ราย
- ๑๕,๐๐๑ - ๒๐,๐๐๐ บาท	จำนวน	๑,๐๐๕	ราย
- ๒๐,๐๐๑ - ๒๕,๐๐๐ บาท	จำนวน	๓๙๐	ราย
- ๒๕,๐๐๑ - ๓๐,๐๐๐ บาท	จำนวน	๒๗๘	ราย
- มากกว่า ๓๐,๐๐๐ บาท	จำนวน	๑๙๓	ราย
- ไม่ระบุ	จำนวน	๒๙๓	ราย

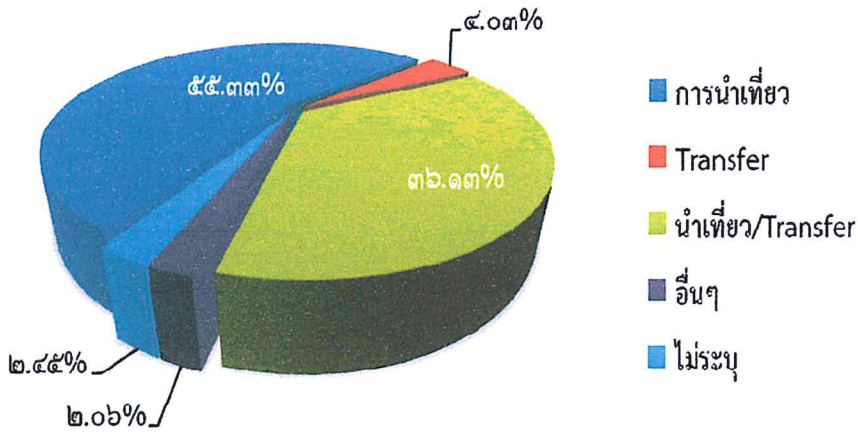
แผนภาพแสดงรายได้ต่อเดือนเฉพาะอาชีพมัคคุเทศก์



(๘) ลักษณะการทำงานในฐานะมัคคุเทศก์

มัคคุเทศก์ส่วนใหญ่ทำหน้าที่ในการนำเที่ยว จำนวน 4,216 ราย คิดเป็นร้อยละ 55.33 รองลงมา คือ ทำหน้าที่นำเที่ยว/Transfer จำนวน 2,753 ราย คิดเป็นร้อยละ 36.13 ทำหน้าที่ Transfer จำนวน 307 ราย คิดเป็นร้อยละ 4.03 ไม่ระบุหน้าที่ จำนวน 187 ราย คิดเป็นร้อยละ 2.45 และอื่นๆ จำนวน 157 ราย คิดเป็นร้อยละ 2.06 ตามลำดับ

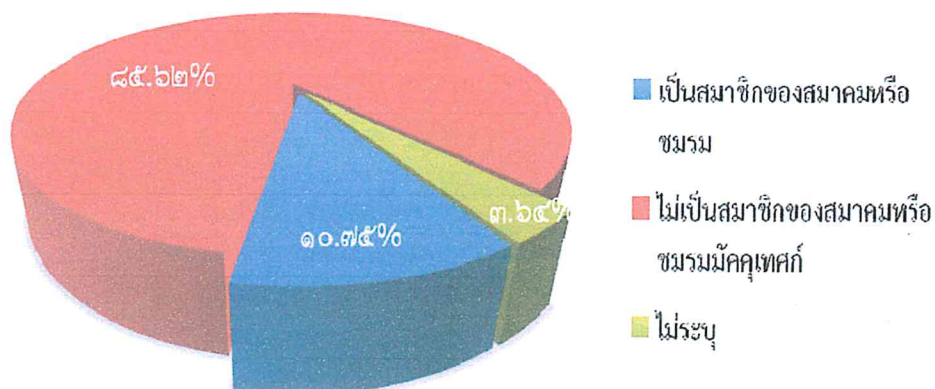
แผนภาพแสดงลักษณะการทำงานในฐานะมัคคุเทศก์



(๙) สมาคมหรือชมรมมัคคุเทศก์ที่เป็นสมาชิก

มัคคุเทศก์ส่วนใหญ่ไม่เป็นสมาชิกของสมาคมหรือชมรมมัคคุเทศก์ จำนวน 6,524 ราย คิดเป็นร้อยละ 85.62 เป็นสมาชิกของสมาคมหรือชมรม จำนวน 869 ราย คิดเป็นร้อยละ 10.75 และไม่ระบุประเภท จำนวน 277 ราย คิดเป็นร้อยละ 3.64 ตามลำดับ

แผนภาพแสดงสมาคมหรือชมรมมัคคุเทศก์ที่เป็นสมาชิก



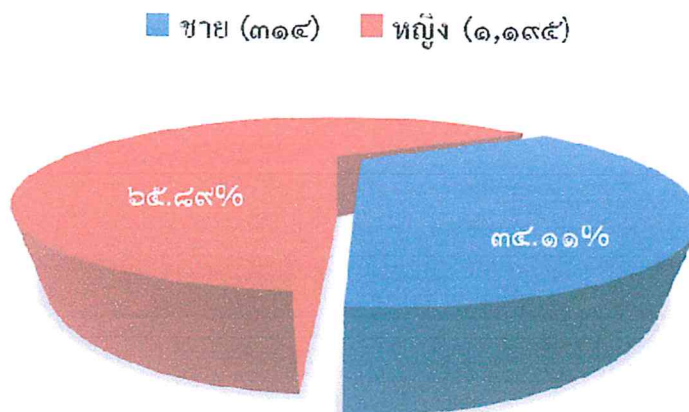
๒.๒.๓ ผู้ที่ไม่ได้ประกอบอาชีพเป็นมัคคุเทศก์เลย

จากจำนวนมัคคุเทศก์ที่มารายงานตัวทั้งสิ้น ๑๗,๗๖๕ ราย พบว่ามีผู้ที่ไม่ได้ประกอบอาชีพเป็นมัคคุเทศก์เลย จำนวน ๑,๕๐๙ ราย สรุปสาระสำคัญได้ดังนี้

(๑) เพศ

มัคคุเทศก์ส่วนใหญ่เป็นหญิง จำนวน ๑,๑๙๕ ราย คิดเป็นร้อยละ ๖๕.๘๙ และเป็นชายจำนวน ๓๑๔ ราย คิดเป็นร้อยละ ๓๔.๑๑

แผนภาพแสดงจำนวนเพศของมัคคุเทศก์ ที่ไม่ได้ประกอบอาชีพเป็นมัคคุเทศก์เลย



(๒) ประเภทของมัลคูเทศก์

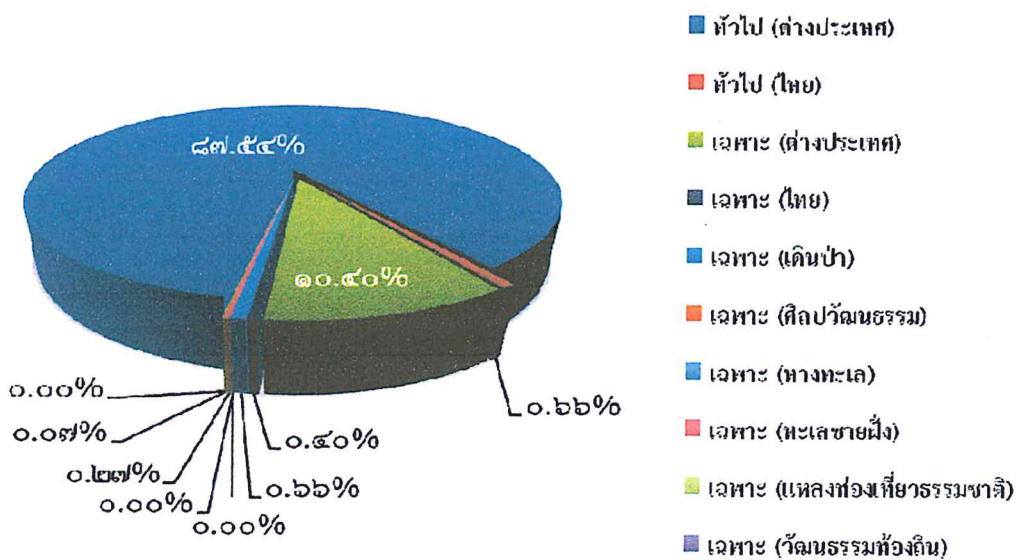
มัลคูเทศก์ทั่วไป รวมทั้งสิ้นจำนวน ๑,๓๓๑ ราย แบ่งออกเป็น

- ทั่วไป (ต่างประเทศ)	จำนวน	๑,๓๒๑	ราย
- ทั่วไป (ไทย)	จำนวน	๑๐	ราย

มัลคูเทศก์เฉพาะ รวมทั้งสิ้นจำนวน ๑๗๘ ราย แบ่งออกเป็น

- เฉพาะ (ต่างประเทศ)	จำนวน	๑๕๗	ราย
- เฉพาะ (ไทย)	จำนวน	๖	ราย
- เฉพาะ (เดินป่า)	จำนวน	๑๐	ราย
- เฉพาะ (ศิลปวัฒนธรรม)	จำนวน	๐	ราย
- เฉพาะ (ทางทะเล)	จำนวน	๐	ราย
- เฉพาะ (ทะเลชายฝั่ง)	จำนวน	๔	ราย
- เฉพาะ (แหล่งท่องเที่ยวธรรมชาติ)	จำนวน	๑	ราย
- เฉพาะ (วัฒนธรรมท้องถิ่น)	จำนวน	๐	ราย

แผนภาพแสดงประเภทของมัลคูเทศก์

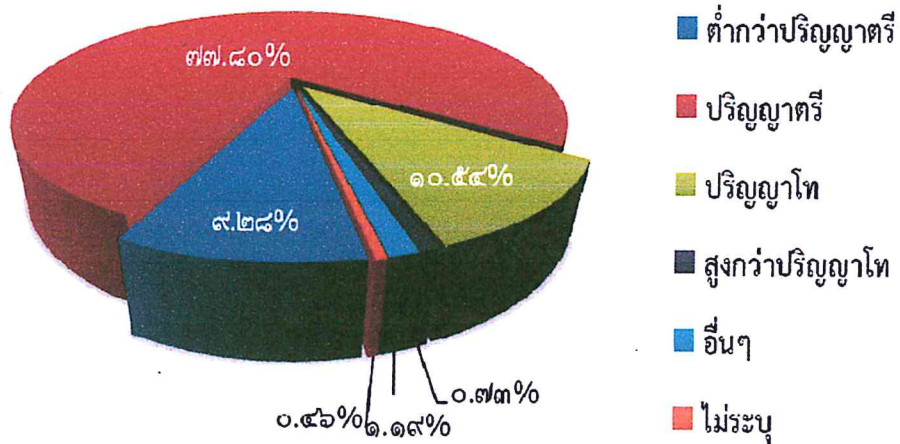


(๓) ระดับการศึกษา

มีบุคคลส่วนใหญ่มีการศึกษาระดับปริญญาตรี จำนวน ๑,๑๗๔ ราย คิดเป็นร้อยละ ๗๗.๘๐ รongลงมา คือ ปริญญาโท จำนวน ๑๕๙ ราย คิดเป็นร้อยละ ๑๐.๕๔ และต่ำกว่าปริญญาตรี จำนวน ๑๔๐ ราย คิดเป็นร้อยละ ๙.๒๘ ตามลำดับ มีรายละเอียดดังนี้

- ต่ำกว่าปริญญาตรี	จำนวน	๑๔๐	ราย
- ปริญญาตรี	จำนวน	๑,๑๗๔	ราย
- ปริญญาโท	จำนวน	๑๕๙	ราย
- สูงกว่าปริญญาโท	จำนวน	๑๑	ราย
- อื่นๆ	จำนวน	๑๘	ราย
- ไม่ระบุ	จำนวน	๗	ราย

แผนภาพแสดงระดับการศึกษา

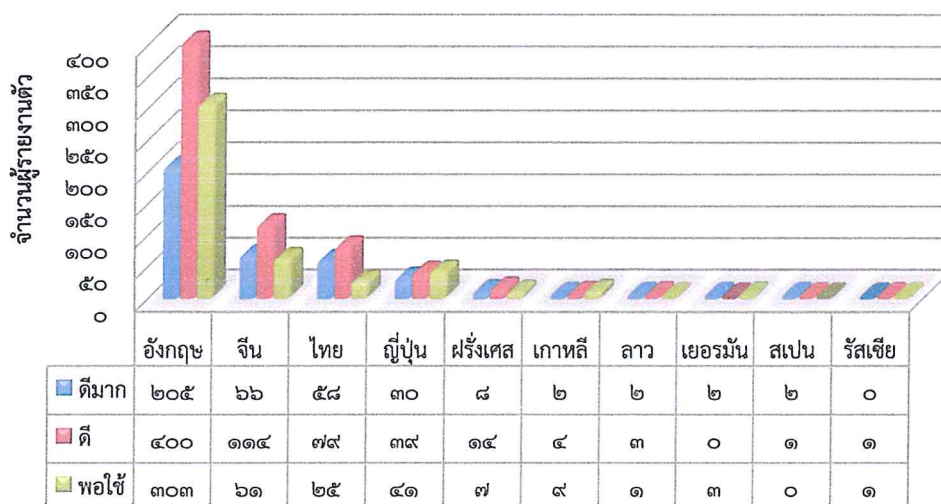


(๔) ภาษาและระดับความสามารถ

ตารางแสดงภาษาและระดับความสามารถของผู้ที่ไม่ได้ประกอบอาชีพเป็นมัคคุเทศก์เลย

ลำดับที่	ภาษา	ระดับความสามารถ			รวม
		ดีมาก	ดี	พอใช้	
๑	อังกฤษ	๒๐๕	๔๐๐	๓๐๓	๙๐๘
๒	จีน	๖๖	๑๑๔	๖๑	๒๔๑
๓	ไทย	๕๘	๗๙	๒๕	๑๖๒
๔	ญี่ปุ่น	๓๐	๓๙	๔๑	๑๑๐
๕	ฝรั่งเศส	๘	๑๔	๗	๒๙
๖	เกาหลี	๒	๔	๙	๑๕
๗	ลาว	๒	๓	๑	๖
๘	เยอรมัน	๒	๐	๓	๕
๙	สเปน	๒	๑	๐	๓
๑๐	รัสเซีย	๐	๑	๑	๒
๑๑	อินโดนีเซีย	๑	๑	๐	๒
๑๒	เวียดนาม	๑	๐	๑	๒
๑๓	เขมร	๑	๐	๑	๒
๑๔	ฮิบรู	๐	๑	๐	๑
๑๕	โปรตุเกส	๑	๐	๐	๑
๑๖	เปอร์เซีย	๑	๐	๐	๑
รวม					๑,๔๙๐

แผนภาพแสดงความความสามารถในการใช้ภาษา  
ของผู้ที่ไม่ได้ประกอบอาชีพเป็นมัคคุเทศก์เลย  
(ภาษา ๑๐ อันดับแรก)



บทที่ ๓

สรุปผลการรายงานตัวและข้อเสนอแนะ

๓.๑ สรุปผลมีคฤเทศก์ภาษาต่างประเทศขาดแคลน

จำนวนนักท่องเที่ยวที่เดินทางผ่านบริษัทนำเที่ยว ๑๐ อันดับแรก และประเทศอื่นๆ ที่ใช้ภาษาเดียวกัน นำมาคิดคำนวณจำนวนมีคฤเทศก์ที่ต้องมี ในอัตรามีคฤเทศก์ ๑ คน ต่อนักท่องเที่ยว ๔๐ คน โดยแบ่งเป็นจำนวนมีคฤเทศก์ที่ต้องมีตามจำนวนครั้งในการรับงานของมีคฤเทศก์

A	ประเทศ/ภาษา	จำนวนนักท่องเที่ยวทั้งหมด	สัดส่วนนักท่องเที่ยว		จำนวนมีคฤเทศก์ที่ต้องมีตามจำนวนครั้งในการรับงานของมีคฤเทศก์				
					๑ ครั้งต่อเดือน	๒ ครั้งต่อเดือน	๓ ครั้งต่อเดือน	๔ ครั้งต่อเดือน	
			เดินทางผ่านบริษัทนำเที่ยว	:	เดินทางด้วยตัวเอง	๑๒ ครั้งต่อปี	๒๔ ครั้งต่อปี	๓๖ ครั้งต่อปี	๔๘ ครั้งต่อปี
๑	China+Singapore+Taiwan/ ภาษาจีน	๖,๑๘๐,๘๙๗	๑	:	๑.๖๕	๔,๘๕๖	๒,๔๒๘	๑,๖๑๙	๑,๒๑๔
๒	Malaysia+Brunei/ ภาษามลายู	๓,๐๔๗,๒๕๓	๑	:	๐.๙๑	๓,๓๒๖	๑,๖๖๓	๑,๑๐๙	๘๓๒
๓	Russia/ภาษารัสเซีย	๑,๗๔๕,๗๗๙	๑	:	๑.๓๐	๑,๕๘๕	๗๙๒	๕๒๘	๓๙๖
๔	Japan/ภาษาญี่ปุ่น	๑,๕๑๕,๗๑๘	๑	:	๒.๘๗	๘๑๕	๔๐๘	๒๗๒	๒๐๔
๕	Korea/ภาษาเกาหลี	๑,๒๙๒,๓๓๕	๑	:	๑.๐๘	๑,๒๙๖	๖๔๘	๔๓๒	๓๒๔
๖	India/ภาษาฮินดี	๑,๐๒๘,๔๑๔	๑	:	๒.๐๓	๗๐๘	๓๕๔	๒๓๖	๑๗๗
๗	Laos/ภาษาลาว	๙๘๔,๘๘๖	๑	:	๓๖.๕๐	๕๕	๒๗	๑๘	๑๔
๘	Australia+United Kingdom+USA+Canada+New Zealand/ ภาษาอังกฤษ	๒,๘๕๘,๒๙๖	๑	:	๘.๓๐	๖๔๑	๓๒๐	๒๑๔	๑๖๐
๙	Vietnam/ ภาษาเวียดนาม	๗๔๐,๖๘๘	๑	:	๑.๙๕	๕๒๓	๒๖๑	๑๗๔	๑๓๑
๑๐	Germany+Austria+Belgium+Switzerland/ ภาษาเยอรมัน	๑,๑๓๙,๒๗๓	๑	:	๘.๕๙	๒๔๗	๑๒๔	๘๒	๖๒

ตารางเปรียบเทียบจำนวนมัคคุเทศก์ที่ต้องมี กับจำนวนมัคคุเทศก์ที่สามารถใช้ภาษาต่างประเทศได้  
ตามฐานข้อมูลของสำนักงานทะเบียนธุรกิจนำเที่ยวและมัคคุเทศก์กลาง

	ภาษา	จำนวน มัคคุเทศก์ที่ สามารถใช้ ภาษาได้	จำนวนมัคคุเทศก์ที่ต้องมี ตามจำนวนครั้งในการรับงานของมัคคุเทศก์							
			๑ ครั้ง ต่อเดือน	ขาดแคลน (คน)	๒ ครั้ง ต่อเดือน	ขาดแคลน (คน)	๓ ครั้ง ต่อเดือน	ขาดแคลน (คน)	๔ ครั้ง ต่อเดือน	ขาดแคลน (คน)
			๑๒ ครั้ง ต่อปี		๒๔ ครั้ง ต่อปี		๓๖ ครั้ง ต่อปี		๔๘ ครั้ง ต่อปี	
๑	จีน	๖,๕๔๘	๔,๘๕๖	ไม่ขาด	๒,๔๒๘	ไม่ขาด	๑,๖๑๔	ไม่ขาด	๑,๒๑๔	ไม่ขาด
๒	มลายู	๑๕๒	๓,๓๒๖	๓,๑๗๔	๑,๖๖๓	๑,๕๑๑	๑,๑๐๔	๙๕๗	๘๓๒	๖๘๐
๓	รัสเซีย	๑๕๐	๑,๕๘๕	๑,๔๓๕	๗๙๒	๖๒๔	๕๒๘	๓๗๘	๓๙๖	๒๔๖
๔	ญี่ปุ่น	๑,๒๗๙	๘๑๕	ไม่ขาด	๔๐๘	ไม่ขาด	๒๗๒	ไม่ขาด	๒๐๔	ไม่ขาด
๕	เกาหลี	๒๓๒	๑,๒๙๖	๑,๐๖๔	๖๔๘	๔๑๖	๔๓๒	๒๐๐	๓๒๔	๙๒
๖	ฮินดี	๔	๗๐๘	๗๐๔	๓๕๔	๓๕๐	๒๓๖	๒๓๒	๑๗๗	๑๗๓
๗	ลาว	๒๘	๕๕	๒๗	๒๗	ไม่ขาด	๑๘	ไม่ขาด	๑๔	ไม่ขาด
๘	อังกฤษ	๓๐,๕๐๓	๖๔๑	ไม่ขาด	๓๒๐	ไม่ขาด	๒๑๔	ไม่ขาด	๑๖๐	ไม่ขาด
๙	เวียดนาม	๔๙	๕๒๓	๔๗๔	๒๖๑	๒๑๒	๑๗๔	๑๒๕	๑๓๑	๘๒
๑๐	เยอรมัน	๑๘๔	๒๔๗	๖๓	๑๒๔	ไม่ขาด	๘๒	ไม่ขาด	๖๒	ไม่ขาด

จากตารางข้างต้น สามารถสรุปได้ว่าภาษามลายู ภาษารัสเซีย ภาษาเกาหลี ภาษาฮินดี และภาษาเวียดนาม เป็นภาษาที่ขาดแคลนมัคคุเทศก์ที่มีความสามารถในการใช้ภาษาดังกล่าวเป็นจำนวนมาก ในส่วนของภาษาลาว และภาษาเยอรมันก็ขาดแคลนเช่นกัน แต่ขาดแคลนในจำนวนที่ไม่มากนัก ในขณะที่ภาษาจีน ภาษาญี่ปุ่น และภาษาอังกฤษ มัคคุเทศก์ที่มีความสามารถในการใช้ภาษาดังกล่าวได้ มีจำนวนเพียงพอต่อจำนวนนักท่องเที่ยวที่เดินทางเข้ามา

ตารางเปรียบเทียบจำนวนมัคคุเทศก์ที่ต้องมี กับจำนวนมัคคุเทศก์ที่สามารถใช้ภาษาต่างประเทศได้  
ตามข้อมูลที่ได้จากการรายงานตัวมัคคุเทศก์ จำนวน ๑๗,๗๖๕ คน

	ภาษา	จำนวนมัคคุเทศก์ที่ประกอบอาชีพมัคคุเทศก์เป็นหลัก และบางครั้งบางคราว และมีความสามารถทางภาษาในระดับดีมาก และดี	จำนวนมัคคุเทศก์ที่ต้องมีตามจำนวนครั้งในการรับงานของมัคคุเทศก์							
			๑ ครั้งต่อเดือน	ขาดแคลน (คน)	๒ ครั้งต่อเดือน	ขาดแคลน (คน)	๓ ครั้งต่อเดือน	ขาดแคลน (คน)	๔ ครั้งต่อเดือน	ขาดแคลน (คน)
			๑๒ ครั้งต่อปี		๒๔ ครั้งต่อปี		๓๖ ครั้งต่อปี		๔๘ ครั้งต่อปี	
๑	จีน	๔,๔๓๔	๔,๘๕๖	๔๒๒	๒,๔๒๘	ไม่ขาด	๑,๖๑๙	ไม่ขาด	๑,๒๑๔	ไม่ขาด
๒	มลายู	๑๙๓	๓,๓๒๖	๓,๑๓๓	๑,๖๖๓	๑,๔๗๐	๑,๑๐๙	๙๑๖	๘๓๒	๖๓๙
๓	รัสเซีย	๒๙๓	๑,๕๘๕	๑,๒๙๒	๗๙๒	๔๙๙	๕๒๘	๒๓๕	๓๙๖	๑๐๓
๔	ญี่ปุ่น	๑,๓๐๖	๘๑๕	ไม่ขาด	๔๐๘	ไม่ขาด	๒๗๒	ไม่ขาด	๒๐๔	ไม่ขาด
๕	เกาหลี	๓๖๘	๑,๒๙๖	๙๒๘	๖๔๘	๒๘๐	๔๓๒	๖๔	๓๒๔	ไม่ขาด
๖	ฮินดี	๑๓	๗๐๘	๖๙๕	๓๕๔	๓๔๑	๒๓๖	๒๒๓	๑๗๗	๑๖๔
๗	ลาว	๕๑	๕๕	๔	๒๗	ไม่ขาด	๑๘	ไม่ขาด	๑๔	ไม่ขาด
๘	อังกฤษ	๘,๖๗๒	๖๔๑	ไม่ขาด	๓๒๐	ไม่ขาด	๒๑๔	ไม่ขาด	๑๖๐	ไม่ขาด
๙	เวียดนาม	๑๑๓	๕๒๓	๔๑๐	๒๖๑	๑๔๘	๑๗๔	๖๑	๑๓๑	๑๘
๑๐	เยอรมัน	๓๓๖	๒๔๗	ไม่ขาด	๑๒๔	ไม่ขาด	๘๒	ไม่ขาด	๖๒	ไม่ขาด

จากตารางข้างต้น มัคคุเทศก์ที่มีความสามารถภาษาจีน ภาษามลายู ภาษารัสเซีย ภาษาเกาหลี ภาษาฮินดี ภาษาลาว และภาษาเวียดนาม มีแนวโน้มขาดแคลน ในขณะที่ภาษาญี่ปุ่น ภาษาอังกฤษ และภาษาเยอรมัน มีจำนวนมัคคุเทศก์ที่สามารถใช้ภาษาดังกล่าวได้เพียงพอต่อจำนวนนักท่องเที่ยวที่เดินทางเข้ามา อย่างไรก็ตาม การคิดคำนวณดังกล่าว มาจากมัคคุเทศก์ที่มารายงานตัวเพียง ๑๗,๗๖๕ คน หรือเพียงร้อยละ ๓๓.๕๕ ของจำนวนมัคคุเทศก์ที่ได้รับใบอนุญาตเป็นมัคคุเทศก์ทั้งหมด จึงไม่สามารถสรุปได้ว่ามัคคุเทศก์ที่ขาดแคลนในสาขาภาษาต่างๆ นั้นขาดแคลนจริงหรือไม่ และมีจำนวนเท่าไร นอกจากนี้ นักท่องเที่ยวบางประเทศ

สามารถใช้ภาษาต่างประเทศได้มากกว่า ๑ ภาษา เช่น นักท่องเที่ยวชาวมาเลเซีย ชาวสิงคโปร์ สามารถใช้ภาษาอังกฤษได้ จึงสามารถใช้มัคคุเทศก์ภาษาอังกฤษทดแทนได้

ทั้งนี้ ในช่วง ๓ ปีที่ผ่านมา มีผู้ขอขึ้นทะเบียนเป็นมัคคุเทศก์ ที่จบการศึกษาระดับปริญญาตรี ด้านการท่องเที่ยวเพิ่มขึ้น รวมถึงผู้ที่ผ่านการอบรมจากสถาบันการศึกษา ที่สำนักทะเบียนธุรกิจนำเที่ยวและมัคคุเทศก์ให้ความเห็นชอบ ส่งผลให้มีมัคคุเทศก์รุ่นใหม่เข้าสู่ตลาดเพิ่มขึ้นอย่างต่อเนื่อง

**จำนวนผู้ขอขึ้นทะเบียนเป็นมัคคุเทศก์  
ที่จบการศึกษาระดับ ปริญญาตรี ด้านการท่องเที่ยว และจำนวนผู้ผ่านการอบรมจาก  
สถาบันการศึกษาที่สำนักทะเบียนธุรกิจนำเที่ยวและมัคคุเทศก์ให้ความเห็นชอบ**

ลำดับ	ปี พ.ศ.	จำนวนผู้ขอขึ้นทะเบียนเป็นมัคคุเทศก์ ที่จบการศึกษาระดับ ปริญญาตรี ด้านการท่องเที่ยว	จำนวนผู้ผ่านการอบรมจาก สถาบันการศึกษาที่สำนักทะเบียน ธุรกิจนำเที่ยวและมัคคุเทศก์ ให้ความเห็นชอบ
๑	๒๕๕๕	๔,๑๘๐	๑,๐๗๗
๒	๒๕๕๖	๗,๑๓๗	๑,๙๗๘
๓	๒๕๕๗	๖,๐๐๑	๓,๒๒๔
รวม		๓๐,๙๕๘	๖,๒๗๙

ข้อมูล ณ วันที่ ๑๙ กุมภาพันธ์ ๒๕๕๘

**๓.๒ ข้อเสนอแนะ**

(๑) จากข้อมูลเบื้องต้น สามารถสรุปได้ว่ามัคคุเทศก์ในสาขาภาษารัสเซีย ภาษาเกาหลี ภาษาฮินดี ภาษาเวียดนาม มีแนวโน้มขาดแคลน ไม่เพียงพอต่อการรองรับนักท่องเที่ยว จึงควรให้ความสำคัญต่อการพัฒนาทักษะด้านภาษาต่างประเทศในสาขาที่ขาดแคลนดังกล่าวให้แก่มัคคุเทศก์ โดยมุ่งเน้นกลุ่มเป้าหมายในการพัฒนาให้แก่มัคคุเทศก์ที่มีทักษะด้านภาษาต่างประเทศในสาขาที่ขาดแคลนในระดับพอใช้ เป็นอันดับแรก เนื่องจากกลุ่มนี้มีพื้นฐานทางภาษาต่างประเทศในสาขาที่ขาดแคลนอยู่แล้ว แต่ยังไม่ถึงระดับที่สามารถนำมาปฏิบัติงานได้อย่างมีประสิทธิภาพ จึงสามารถนำมัคคุเทศก์กลุ่มนี้มาเข้ารับการอบรมเพิ่มเติม เพื่อให้สามารถปฏิบัติงานได้ ในระยะเวลาที่สั้นกว่าการอบรมให้แก่มัคคุเทศก์ที่ไม่มีความรู้ในด้านภาษานั้นเลย

(๒) ส่งเสริมให้มัคคุเทศก์ที่มีทักษะด้านภาษาต่างประเทศในสาขาที่ขาดแคลนในระดับดีมาก แต่ปัจจุบันไม่ได้ประกอบอาชีพมัคคุเทศก์ เข้าสู่ตลาดเพื่อลดปัญหาการขาดแคลนมัคคุเทศก์ในระยะสั้น โดยเฉพาะในช่วงฤดูการท่องเที่ยว ที่มัคคุเทศก์มีไม่เพียงพอ ผู้ประกอบการสามารถสืบค้นรายชื่อมัคคุเทศก์ที่มีรายงานตัวกับกรมการท่องเที่ยว และติดต่อจ้างงานมัคคุเทศก์ได้โดยตรง

### ๓.๓ ข้อจำกัด

ข้อมูลที่ได้จากการรายงานตัวมัคคุเทศก์มีข้อจำกัดหลายประการ ได้แก่

(๑) เนื่องด้วยเป็นนโยบายเร่งด่วน ระยะเวลาในการเก็บข้อมูลมัคคุเทศก์จำกัดเพียงแค่ ๒ เดือน จึงมีผู้มารายงานตัวเพียงร้อยละ ๓๓.๕๕ ของจำนวนมัคคุเทศก์ทั้งหมด ซึ่งเป็นเพียงส่วนน้อย ข้อมูลที่ได้จึงไม่ครบถ้วนและอาจไม่ตรงกับความเป็นจริง การวิเคราะห์ข้อมูลในเชิงลึกจึงไม่สามารถทำได้ เนื่องจาก ต้องเก็บข้อมูลอย่างละเอียด เช่น สาเหตุที่มัคคุเทศก์ ไม่ได้ประกอบอาชีพมัคคุเทศก์เป็นอาชีพหลัก เกิดจากการไม่ได้รับการจ้างงาน หรือเกิดจากความสมัครใจที่จะไม่ประกอบอาชีพเป็นมัคคุเทศก์ เป็นต้น

(๒) ข้อมูลด้านความสามารถทางภาษา เป็นเพียงข้อมูลที่ได้จากมัคคุเทศก์เท่านั้น ไม่ใช่วัดระดับความสามารถโดยผ่านการทดสอบจากสถาบันที่ได้มาตรฐาน ข้อมูลที่ได้อาจไม่ตรงกับความเป็นจริง

(๓) การสำรวจข้อมูลมัคคุเทศก์ โดยเฉพาะอย่างยิ่งการขาดแคลนมัคคุเทศก์ที่มีทักษะด้านภาษาต่างประเทศ จำเป็นต้องมีการเก็บข้อมูลในเชิงลึก และใช้เวลา จึงควรทำการศึกษาอย่างละเอียด โดยผู้เชี่ยวชาญด้านสถิติ เพื่อให้ได้ข้อมูลที่ครบถ้วนสมบูรณ์ เชื่อถือได้ จึงจะสามารถนำมากำหนดมาตรการระยะยาวในการผลิตมัคคุเทศก์ได้อย่างมีประสิทธิภาพ รวมถึงต้องมีการทดสอบความสามารถทางภาษาของมัคคุเทศก์โดยสถาบันที่ได้มาตรฐาน จึงจะสามารถระบุความสามารถทางภาษาของมัคคุเทศก์ได้อย่างแท้จริง

ภาคผนวก

ประกาศนายทะเบียนธุรกิจนำเที่ยวและมัคคุเทศก์กลาง  
เรื่อง การรายงานตัวมัคคุเทศก์



ประกาศนายทะเบียนธุรกิจนำเที่ยวและมัคคุเทศก์กลาง  
เรื่อง การรายงานตัวของมัคคุเทศก์

ตามที่สำนักงานทะเบียนธุรกิจนำเที่ยวและมัคคุเทศก์กลาง ได้ดำเนินการสำรวจข้อมูลสถานะปัจจุบันของมัคคุเทศก์ เพื่อใช้ประกอบกรพิจารณาดำเนินการแก้ไขปัญหามัคคุเทศก์ขาดแคลน รวมทั้ง รวบรวมข้อมูล ชื่อแจ้งจริงในการปฏิบัติงานของมัคคุเทศก์ที่ได้รับใบอนุญาต เพื่อใช้ในการวางแผนการพัฒนาศักยภาพของมัคคุเทศก์ โดยให้มัคคุเทศก์มารายงานตัว ตั้งแต่วันที่ ๒๕ พฤศจิกายน ๒๕๕๗ จนถึงวันที่ ๙ ธันวาคม ๒๕๕๗ ในวันและเวลาดังกล่าว นั้น

เพื่อให้ข้อมูลและชื่อแจ้งจริงในการปฏิบัติงานของมัคคุเทศก์ที่ครบถ้วนสมบูรณ์ สำนักงานทะเบียนธุรกิจนำเที่ยวและมัคคุเทศก์กลาง จึงขอขอระยะเวลาในการมารายงานตัวของมัคคุเทศก์ ไปจนถึงวันพุธที่ ๑๗ ธันวาคม ๒๕๕๗

ทั้งนี้ ตั้งแต่วันที่ ๙ ธันวาคม ๒๕๕๗ เป็นต้นไป

ประกาศ ณ วันที่ ๕ ธันวาคม พ.ศ. ๒๕๕๗

(นางฉวีภา จงก้องเกียรติ)

นายทะเบียนธุรกิจนำเที่ยวและมัคคุเทศก์กลาง

หนังสือสำนักงานทะเบียนธุรกิจนำเที่ยวและมัคคุเทศก์กลาง  
เรื่อง ขอให้มารายงานตัว

ด่วนที่สุด

ที่ กก ๐๔๐๓.๐๒๑/ ๑๐๐๙



สำนักงานทะเบียนธุรกิจนำเที่ยวและมัคคุเทศก์กลาง  
ถนนพระรามที่ ๑ ปทุมวัน กรุงเทพฯ ๑๐๓๓๐

๒๕ พฤศจิกายน ๒๕๕๗

เรื่อง ขอให้มารายงานตัว

เรียน มัคคุเทศก์

ด้วยสำนักงานทะเบียนธุรกิจนำเที่ยวและมัคคุเทศก์กลาง จะทำการสำรวจข้อมูลสถานะปัจจุบันของมัคคุเทศก์ ว่ายังมีการปฏิบัติหน้าที่เป็นมัคคุเทศก์อยู่หรือไม่ เพื่อใช้ประกอบการพิจารณาดำเนินการแก้ไขปัญหามัคคุเทศก์ขาดแคลน รวมทั้งรวบรวมข้อมูล ข้อเท็จจริงในการปฏิบัติงานของมัคคุเทศก์ที่ได้รับใบอนุญาต เพื่อใช้ในการวางแผนการพัฒนาศักยภาพของมัคคุเทศก์ ต่อไป

สำนักงานทะเบียนธุรกิจนำเที่ยวและมัคคุเทศก์กลาง จึงขอให้ท่านมารายงานตัว ณ สำนักงานทะเบียนธุรกิจนำเที่ยวและมัคคุเทศก์กลาง กรมการท่องเที่ยว หรือสำนักงานทะเบียนธุรกิจนำเที่ยวและมัคคุเทศก์สาขาทั้ง ๔ สาขา ได้แก่ สำนักงานทะเบียนธุรกิจนำเที่ยวและมัคคุเทศก์สาขาภาคเหนือ จังหวัดเชียงใหม่ สำนักงานทะเบียนธุรกิจนำเที่ยวและมัคคุเทศก์สาขาภาคตะวันออกเฉียงเหนือ จังหวัดนครราชสีมา สำนักงานทะเบียนธุรกิจนำเที่ยวและมัคคุเทศก์สาขาภาคใต้เขต ๑ จังหวัดสงขลา สำนักงานทะเบียนธุรกิจนำเที่ยวและมัคคุเทศก์สาขาภาคใต้เขต ๒ จังหวัดภูเก็ต หรือสำนักงานการท่องเที่ยวและกีฬาจังหวัดทุกจังหวัด ตั้งแต่วันที่ ๒๕ พฤศจิกายน ๒๕๕๗ เป็นต้นไป จนถึงวันที่ ๙ ธันวาคม ๒๕๕๗ ในวันและเวลาราชการ ทั้งนี้ ขอให้ท่านนำสำเนาบัตรประจำตัวประชาชนหรือสำเนาบัตรมัคคุเทศก์ จำนวน ๑ ฉบับ มายื่นในการรายงานตัวด้วย

จึงเรียนมาเพื่อทราบและดำเนินการภายในระยะเวลาที่กำหนดด้วย จักขอบคุณมาก

ขอแสดงความนับถือ

(นางธิดา จงก้องเกียรติ)

นายทะเบียนธุรกิจนำเที่ยวและมัคคุเทศก์กลาง

กลุ่มทะเบียนธุรกิจนำเที่ยว มัคคุเทศก์ และผู้นำเที่ยว

โทรศัพท์ ๐ ๒๒๑๔ ๔๐๑๐-๑๗ ต่อ ๗๑๐

โทรสาร ๐ ๒๒๑๔ ๔๐๓๑



### แบบรายงานตัวมัคคุเทศก์

1. ชื่อ - สกุล ภาษาไทย (นาย/นาง/นางสาว) \_\_\_\_\_

ชื่อ - สกุล ภาษาอังกฤษ (Mr./Mrs./Miss) \_\_\_\_\_

วัน/เดือน/ปี เกิด \_\_\_\_\_ อายุ \_\_\_\_\_ ปี

2. เลขที่ใบอนุญาตเป็นมัคคุเทศก์   -

วันออกบัตร \_\_\_\_\_ บัตรหมดอายุ \_\_\_\_\_

3. ที่อยู่ปัจจุบันที่สามารถติดต่อได้ บ้านเลขที่ \_\_\_\_\_ หมู่บ้าน \_\_\_\_\_

หมู่ที่ \_\_\_\_\_ ตรอก/ซอย \_\_\_\_\_ ถนน \_\_\_\_\_

ตำบล/แขวง \_\_\_\_\_ อำเภอ/เขต \_\_\_\_\_

จังหวัด \_\_\_\_\_ รหัสไปรษณีย์ \_\_\_\_\_

โทรศัพท์ \_\_\_\_\_ มือถือ \_\_\_\_\_ โทรสาร \_\_\_\_\_

อีเมล \_\_\_\_\_

(เพื่อการติดต่อสื่อสารกับกรมการท่องเที่ยวโดยตรงต่อไป)

4. ระดับการศึกษา  ต่ำกว่าปริญญาตรี  ปริญญาตรี  ปริญญาโท  
 สูงกว่าปริญญาโท  อื่นๆ โปรดระบุ \_\_\_\_\_

5. ปัจจุบันประกอบอาชีพมัคคุเทศก์อยู่หรือไม่

- ประกอบเป็นอาชีพหลัก
- ประกอบอาชีพเป็นบางครั้งบางคราว
- ไม่ได้ประกอบอาชีพเป็นมัคคุเทศก์เลย

6. เป็นมัคคุเทศก์ภาษา 1. \_\_\_\_\_ ระดับความสามารถ  ดีมาก  ดี  พอใช้

2. \_\_\_\_\_ ระดับความสามารถ  ดีมาก  ดี  พอใช้

3. \_\_\_\_\_ ระดับความสามารถ  ดีมาก  ดี  พอใช้

7. ระยะเวลาในการประกอบอาชีพมัคคุเทศก์ (จนถึงปัจจุบัน)

น้อยกว่า 1 ปี  1 - 3 ปี  4 - 6 ปี

7 - 9 ปี  10 - 12 ปี  มากกว่า 12 ปีขึ้นไป

8. ลักษณะของการทำงาน

เป็นมัคคุเทศก์อิสระ

เป็นมัคคุเทศก์ประจำของบริษัทนำเที่ยว โปรดระบุ \_\_\_\_\_

อื่นๆ โปรดระบุ \_\_\_\_\_

9. รายได้ต่อเดือนเฉพาะอาชีพเป็นมัคคุเทศก์

ต่ำกว่า 10,000 บาท  10,001 - 15,000 บาท

15,001 - 20,000 บาท  20,001 - 25,000 บาท

25,001 - 30,000 บาท  มากกว่า 30,000 บาท

10. ลักษณะการทำงานในฐานะมัคคุเทศก์ของท่านมีหน้าที่อะไรบ้าง

การนำเที่ยว  Transfer

การนำเที่ยว / Transfer  อื่นๆ โปรดระบุ \_\_\_\_\_

11. สมาคม/ชมรมมัคคุเทศก์ ที่ท่านเป็นสมาชิก

เป็น โปรดระบุ \_\_\_\_\_

ไม่เป็น

ลงชื่อ \_\_\_\_\_

( \_\_\_\_\_ )

วันที่ \_\_\_\_\_

จำนวนมัคคุเทศก์ที่มีความสามารถด้านภาษาต่างประเทศ แยกตามรายภาษา

ข้อมูลจากฐานข้อมูลสำนักงานทะเบียนธุรกิจนำเที่ยวและมัคคุเทศก์กลาง

ลำดับ	ภาษา	จำนวน	ลำดับ	ภาษา	จำนวน
๑	กัมพูชา	๑๙	๑๓	เยอรมัน	๑๘๔
๒	เกาหลี	๒๓๒	๑๔	รัสเซีย	๑๕๐
๓	จีน	๖,๕๔๘	๑๕	ลาว	๒๘
๔	ญี่ปุ่น	๑,๒๗๙	๑๖	เวียดนาม	๔๙
๕	ดัตช์	๑๙	๑๗	สเปน	๙๒
๖	เดนมาร์ก	๓	๑๘	สวีเดน	๑๔
๗	ไทย	๓๕๗	๑๙	อังกฤษ	๓๐,๕๐๓
๘	เปอร์เซีย	๙	๒๐	อาหรับ	๓๙
๙	โปรตุเกส	๔	๒๑	อิตาลี	๓๙
๑๐	ฝรั่งเศส	๔๖๐	๒๒	อินเดีย	๔
๑๑	พม่า	๑๔	๒๓	อินโดนีเซีย	๑๕๑
๑๒	มาเลเซีย	๑๕๒			

ข้อมูล ณ วันที่ ๑๖ กุมภาพันธ์ ๒๕๕๘

ที่มา: งานสถิติ กลุ่มทะเบียนธุรกิจนำเที่ยว มัคคุเทศก์ และผู้นำเที่ยว

จำนวนมีคุณศุภศรีที่ต้องมี แยกตามรายประเทศ

ประเทศ	จำนวน นักท่องเที่ยว ทั้งหมด	จำนวนนักท่องเที่ยว		จำนวนนักท่องเที่ยว			จำนวนมีคุณศุภศรีที่ต้องมี			
		จำนวนตามลักษณะการจัดการเดินทาง		สัดส่วนนักท่องเที่ยว			ตามจำนวนครั้งในการรับงานของมีคุณศุภศรี			
		เดินทางด้วยตัวเอง	เดินทางผ่านบริษัท นำเที่ยว	เดินทางผ่านบริษัท นำเที่ยว	:	เดินทางด้วย ตัวเอง	๑ ครั้งต่อเดือน	๒ ครั้งต่อ เดือน	๓ ครั้งต่อเดือน	๔ ครั้งต่อเดือน
Brunei	๑๖,๑๘๑	๑๔,๕๕๓	๑,๖๒๘	๑	๘.๘๘	๓	๒	๑	๑	
Cambodia	๔๘๗,๐๐๑	๔๕๗,๕๘๒	๒๙,๔๑๙	๑	๑๕.๕๕	๖๑	๓๑	๒๐	๑๕	
Indonesia	๕๙๕,๐๑๕	๓๙๗,๓๗๔	๑๙๗,๖๔๑	๑	๒.๐๑	๔๑๒	๒๐๖	๑๓๗	๑๐๓	
Laos	๙๘๔,๘๘๖	๙๕๘,๕๕๔	๒๖,๓๓๒	๑	๓๖.๔๐	๕๕	๒๗	๑๘	๑๔	
Malaysia	๓,๐๓๑,๐๗๒	๑,๔๓๖,๐๘๘	๑,๕๙๔,๙๘๔	๑	๐.๙๐	๓,๓๒๓	๑,๖๖๑	๑,๑๐๘	๘๓๑	
Myanmar	๑๗๓,๒๗๒	๑๕๐,๑๗๗	๒๓,๐๙๕	๑	๖.๕๐	๔๘	๒๔	๑๖	๑๒	
Philippines	๓๑๕,๐๔๐	๒๓๘,๙๗๔	๗๖,๐๖๖	๑	๓.๑๔	๑๕๘	๗๙	๕๓	๔๐	
Singapore	๑,๐๖๗,๒๘๖	๙๑๐,๑๙๘	๑๕๗,๐๘๘	๑	๕.๗๙	๓๒๗	๑๖๔	๑๐๙	๘๒	
Vietnam	๗๕๐,๖๘๘	๕๘๙,๗๓๒	๒๕๐,๙๕๖	๑	๑.๙๕	๕๒๓	๒๖๑	๑๗๔	๑๓๑	
China	๔,๖๐๙,๗๑๗	๒,๕๖๘,๒๕๓	๒,๐๔๑,๔๖๔	๑	๑.๒๖	๔,๒๕๓	๒,๑๒๗	๑,๔๓๘	๑,๐๖๓	
Hong Kong	๖๙๔,๐๘๔	๕๕๓,๑๙๕	๑๔๐,๘๘๙	๑	๓.๙๓	๒๙๔	๑๔๗	๙๘	๗๓	



จำนวนมัคคุเทศก์ที่ต้องมี แยกตามรายประเทศ

ประเทศ	จำนวนนักท่องเที่ยวทั้งหมด	จำนวนนักท่องเที่ยว		จำนวนมัคคุเทศก์ที่ต้องมี		
		จำนวนนักท่องเที่ยว		ตามจำนวนครั้งในการรับงานของมัคคุเทศก์		
		เดินทางด้วยตัวเอง	เดินทางผ่านบริษัทนำเที่ยว	๑ ครั้งต่อเดือน	๒ ครั้งต่อเดือน	
Austria	๑๐๔,๓๕๙	๙๒,๑๔๒	๑๒,๒๑๗	๑๒ ครั้งต่อปี	๓ ครั้งต่อเดือน	๔ ครั้งต่อเดือน
Belgium	๑๐๑,๑๔๗	๘๙,๗๕๓	๑๑,๓๙๔	๑๒ ครั้งต่อปี	๓๖ ครั้งต่อปี	๔๘ ครั้งต่อปี
Denmark	๑๕๙,๖๒๙	๑๓๖,๖๕๕	๒๒,๙๗๔	๑๒ ครั้งต่อปี	๑๖	๑๒
Finland	๑๓๘,๘๒๙	๑๒๐,๔๖๙	๑๘,๓๖๐	๑๒ ครั้งต่อปี	๑๓	๑๐
France	๕๘๐,๐๖๒	๕๑๙,๔๔๖	๖๐,๖๑๖	๑๒ ครั้งต่อปี	๑๒	๓๒
Germany	๗๒๓,๗๑๑	๖๕๕,๓๕๓	๗๘,๓๖๘	๑๒ ครั้งต่อปี	๘๔	๔๑
Ireland	๕๙,๖๑๔	๕๓,๐๗๕	๖,๕๓๙	๑๒ ครั้งต่อปี	๕	๓
Italy	๑๙๗,๒๓๒	๑๗๒,๙๖๒	๒๔,๒๗๐	๑๒ ครั้งต่อปี	๑๗	๑๓
Netherlands	๒๐๙,๖๕๙	๑๘๗,๖๑๙	๒๒,๐๔๐	๑๒ ครั้งต่อปี	๒๓	๑๑
Norway	๑๕๕,๓๙๘	๑๓๙,๗๕๙	๑๕,๖๓๙	๑๒ ครั้งต่อปี	๑๐	๘
Russia	๑,๗๕๕,๗๗๙	๙๘๕,๑๘๕	๗๖๐,๕๙๔	๑๒ ครั้งต่อปี	๗๒๖	๓๙๖

จำนวนมีคุณสมบัติที่ต้องมี แยกตามรายประเทศ

ประเทศ	จำนวนนักท่องเที่ยวทั้งหมด	จำนวนนักท่องเที่ยว		จำนวนนักท่องเที่ยว		สัดส่วนนักท่องเที่ยว			จำนวนมีคุณสมบัติที่ต้องมี				
		จำนวนนักท่องเที่ยว		จำนวนนักท่องเที่ยว		เดินทางผ่านบริษัทนำเที่ยว	เดินทางด้วยตัวเอง	เดินทางด้วยตัวเอง	ตามจำนวนครั้งในการรับงานของมีคุณสมบัติ				
		เดินทางด้วยตัวเอง	เดินทางผ่านบริษัทนำเที่ยว	เดินทางด้วยตัวเอง	เดินทางด้วยตัวเอง				1 ครั้งต่อเดือน	2 ครั้งต่อเดือน	3 ครั้งต่อเดือน	4 ครั้งต่อเดือน	
Spain	123,555	102,675	21,300	1	4,52	12 ครั้งต่อปี	22	24 ครั้งต่อปี	12 ครั้งต่อเดือน	11	11	11	11
Sweden	335,304	301,744	33,560	1	5,25	12 ครั้งต่อปี	35	25	12 ครั้งต่อปี	15	15	15	15
Switzerland	210,056	153,264	16,752	1	11,51	12 ครั้งต่อปี	17	12	12 ครั้งต่อปี	12	12	12	12
United Kingdom	557,655	573,251	15,347	1	10,35	12 ครั้งต่อปี	17	12	12 ครั้งต่อปี	12	12	12	12
Albania	453	354	65	1	5,57	12 ครั้งต่อปี	1	1	12 ครั้งต่อปี	1	1	1	1
Andora	314	264	50	1	5,25	12 ครั้งต่อปี	1	1	12 ครั้งต่อปี	1	1	1	1
Bosnia-Herzegovina	525	525	50	1	5,10	12 ครั้งต่อปี	1	1	12 ครั้งต่อปี	1	1	1	1
Channel Islands	255	276	13	1	2,23	12 ครั้งต่อปี	1	1	12 ครั้งต่อปี	1	1	1	1
Croatia	4,555	3,556	63	1	6,50	12 ครั้งต่อปี	1	1	12 ครั้งต่อปี	1	1	1	1
Cyprus	2,721	2,254	507	1	4,55	12 ครั้งต่อปี	1	1	12 ครั้งต่อปี	1	1	1	1
France Mtr.	0	0	0	-	-	12 ครั้งต่อปี	-	-	12 ครั้งต่อปี	-	-	-	-

จำนวนมิคฤเทศก์ที่ต้องมี แยกตามรายประเทศ

ประเทศ	จำนวน นักท่องเที่ยว ทั้งหมด	จำนวนนักท่องเที่ยว		จำนวนมิคฤเทศก์ที่ต้องมี		ตามจำนวนครั้งในการรับงานของมิคฤเทศก์ อัตรามิคฤเทศก์ ๑ คน ต่อนี้ท่องเที่ยว: ๔๐ คน			
		จำนวนนักท่องเที่ยว		จำนวนมิคฤเทศก์ที่ต้องมี		๑ ครั้งต่อเดือน	๒ ครั้งต่อเดือน	๓ ครั้งต่อเดือน	๔ ครั้งต่อเดือน
		เดินทางด้วยตัวเอง	เดินทางผ่านบริษัทนำเที่ยว	เดินทางผ่านบริษัทนำเที่ยว	เดินทางด้วยตัวเอง				
French Southern and Antarctic Territories	๐	๐	๐	๐	-	-	-	-	-
Gibraltar	๒๔๔	๒๒๐	๒๔	๒๔	๑	๑	๑	๑	๑
Greece	๑๓,๕๕๑	๑๑,๙๓๗	๑,๒๓๔	๑	๑	๓	๑	๑	๑
Guernsey	๑๒๓	๑๒๑	๒	๑	๑	๑	๑	๑	๑
Iceland	๓,๕๑๔	๒,๙๖๙	๔๔๕	๑	๑	๑	๑	๑	๑
Isle of Man	๕๑๔	๓๘๕	๒๙	๑	๑	๑	๑	๑	๑
Jersey	๓๑๖	๓๑๐	๖	๑	๑	๑	๑	๑	๑
Liechtenstein	๘๗๗	๗๙๖	๘๑	๑	๑	๑	๑	๑	๑
Luxemburg	๕,๑๘๘	๔,๖๖๘	๕๒๐	๑	๑	๑	๑	๑	๑
Macedonia	๖๗๐	๕๕๗	๒๑๓	๑	๑	๑	๑	๑	๑
Madiera Islands	๐	๐	๐	-	-	-	-	-	-

จำนวนมีคุณวุฒิต้องมี แยกตามรายประเทศ

ประเทศ	จำนวน นักท่องเที่ยว ทั้งหมด	จำนวนนักท่องเที่ยว		จำนวนมีคุณวุฒิต้องมี		จำนวนมีคุณวุฒิต้องมี							
		จำนวนนักท่องเที่ยว		จำนวนมีคุณวุฒิต้องมี		ตามจำนวนครั้งในการรับงานของมีคุณวุฒิต้องมี		อัตรา มีคุณวุฒิต้องมี ๑ คน ต่อ นักท่องเที่ยว ๔๐ คน					
		เดินทางด้วยตัวเอง	เดินทางผ่านบริษัทนำเที่ยว	เดินทางผ่านบริษัทนำเที่ยว	เดินทางด้วยตัวเอง	๑ ครั้งต่อเดือน	๒ ครั้งต่อเดือน	๓ ครั้งต่อเดือน	๔ ครั้งต่อเดือน				
Malta	๒,๔๒๖	๒,๒๓๙	๑๘๗	๑	๑๑,๙๗	๑	๑	๑	๑	๑	๑	๑	๑
Monaco	๘๓๗	๗๗๐	๖๗	๑	๑๑,๔๙	๑	๑	๑	๑	๑	๑	๑	๑
Portugal	๒๔,๔๘๖	๒๐,๙๙๕	๓,๔๙๑	๑	๖,๐๑	๗	๔	๒	๒	๒	๒	๒	๒
San Marino	๑๘๑	๑๔๑	๔๐	๑	๓,๕๓	๑	๑	๑	๑	๑	๑	๑	๑
Slovenia	๖,๗๕๕	๕,๗๕๒	๑,๐๑๓	๑	๕,๖๗	๒	๑	๑	๑	๑	๑	๑	๑
Turkey	๖๐,๔๕๕	๕๑,๗๘๘	๘,๖๖๖	๑	๒,๒๕	๓๙	๑๙	๑๓	๑๓	๑๐	๑๐	๑๐	๑๐
Utopia	๐	๐	๐	-	-	-	-	-	-	-	-	-	-
Vatican City State	๕	๕	๐	-	-	-	-	-	-	-	-	-	-
Armenia	๑,๒๕๙	๗๖๐	๔๙๙	๑	๑,๕๒	๑	๑	๑	๑	๑	๑	๑	๑
Azerbaijan	๑,๘๖๐	๑,๔๕๒	๔๐๘	๑	๓,๕๖	๑	๑	๑	๑	๑	๑	๑	๑
Belarus	๑๐,๒๙๖	๗,๑๒๙	๓,๑๖๗	๑	๒,๒๕	๗	๓	๒	๒	๒	๒	๒	๒

จำนวนมีคู่เทศก์ที่ต้องมี แยกตามรายประเทศ

ประเทศ	จำนวน นักท่องเที่ยว ทั้งหมด	จำนวนนักท่องเที่ยว			จำนวนนักท่องเที่ยว			จำนวนมีคู่เทศก์ที่ต้องมี			
		จำนวนตามลักษณะการจัดการเดินทาง			สัดส่วนนักท่องเที่ยว			ตามจำนวนครั้งในการรับงานของมีคู่เทศก์ อัตรามีคู่เทศก์ ๑ คน ต่อนักท่องเที่ยว ๔๐ คน			
		เดินทางด้วยตัวเอง	เดินทางผ่านบริษัท นำเที่ยว	เดินทางผ่านบริษัท นำเที่ยว	เดินทางผ่านบริษัท นำเที่ยว	:	เดินทางด้วย ตัวเอง	๑ ครั้งต่อเดือน	๒ ครั้งต่อ เดือน	๓ ครั้งต่อเดือน	๔ ครั้งต่อเดือน
Bulgaria	๖,๔๔๘	๕,๒๑๕	๑,๓๓๓	๑	:	๓.๙๑	๓	๑	๓	๑	๑
Czech Republic	๓๔,๙๑๒	๒๗,๔๖๓	๗,๔๔๙	๑	:	๓.๖๙	๑๖	๘	๕	๔	๔
Estonia	๑๑,๖๙๖	๙,๐๘๖	๒,๖๑๐	๑	:	๓.๔๘	๕	๓	๒	๑	๑
Georgia	๗๖๐	๕๐๙	๒๕๑	๑	:	๒.๐๓	๑	๑	๑	๑	๑
Hungary	๑๙,๕๐๙	๑๖,๕๕๒	๒,๙๕๗	๑	:	๕.๖๐	๖	๓	๒	๒	๒
Kazakhstan	๖๓,๗๕๕	๔๕,๕๕๓	๑๘,๒๙๒	๑	:	๒.๓๐	๔๐	๒๐	๑๓	๑๐	๑๐
Kyrgyzstan	๒,๔๘๐	๑,๘๔๙	๖๓๑	๑	:	๒.๙๓	๑	๑	๑	๑	๑
Latvia	๖,๕๙๔	๔,๖๘๖	๑,๙๐๘	๑	:	๒.๔๖	๔	๒	๑	๑	๑
Lithuania	๗,๖๑๓	๕,๖๗๕	๑,๙๓๘	๑	:	๒.๙๓	๔	๒	๑	๑	๑
Moldova	๒,๐๑๔	๑,๗๗๙	๒๓๕	๑	:	๗.๕๗	๑	๑	๑	๑	๑
Montenegro	๓๑๕	๒๗๔	๔๑	๑	:	๖.๖๘	๑	๑	๑	๑	๑

จำนวนมีคู่เทศก์ที่ต้องมี แยกตามรายประเทศ

ประเทศ	จำนวน นักท่องเที่ยว ทั้งหมด	จำนวนนักท่องเที่ยว			สัดส่วนนักท่องเที่ยว			จำนวนมีคู่เทศก์ที่ต้องมี			
		เดินทางด้วยตัวเอง	เดินทางผ่านบริษัท นำเที่ยว	เดินทางผ่านบริษัท นำเที่ยว	เดินทางผ่านบริษัท นำเที่ยว	เดินทางด้วย ตัวเอง	๑ ครั้งต่อเดือน	๒ ครั้งต่อเดือน	๓ ครั้งต่อเดือน	๔ ครั้งต่อเดือน	
Poland	๖๐,๐๔๕	๔๗,๑๐๕	๑๒,๙๔๐	๒๒,๙๔๐	๑	:	๓.๖๔	๒๗	๑๓	๕	๗
Romania	๑๒,๙๙๔	๑๐,๘๑๑	๒,๑๘๓	๒,๑๘๓	๑	:	๔.๙๕	๕	๒	๒	๑
Serbia	๕,๑๕๒	๔,๒๕๐	๙๐๒	๙๐๒	๑	:	๔.๗๑	๒	๑	๑	๑
Slovakia	๑๒,๑๐๕	๙,๐๗๙	๓,๐๒๖	๓,๐๒๖	๑	:	๓.๐๐	๖	๓	๒	๒
Tajikstan	๔๘๒	๓๓๓	๑๔๙	๑๔๙	๑	:	๒.๒๓	๑	๑	๑	๑
Turkmenistan	๔,๖๔๗	๓,๕๒๗	๑,๑๒๐	๑,๑๒๐	๑	:	๓.๑๕	๒	๑	๑	๑
Ukraine	๕๕,๕๒๑	๔๑,๐๑๗	๑๓,๕๐๔	๑๓,๕๐๔	๑	:	๓.๐๕	๒๘	๑๔	๕	๗
Uzbekistan	๑๒,๙๐๐	๙,๘๓๕	๓,๐๖๕	๓,๐๖๕	๑	:	๓.๒๑	๖	๓	๒	๒
Yugoslavia	๘	๘	๐	๐	-	:	-	-	-	-	-
Argentina	๒๐,๐๘๒	๑๗,๐๔๘	๓,๐๓๔	๓,๐๓๔	๑	:	๕.๖๒	๖	๓	๒	๒
Brazil	๓๔,๑๗๖	๒๘,๓๒๐	๕,๘๕๖	๕,๘๕๖	๑	:	๕.๘๕	๑๒	๖	๔	๓

จำนวนมีคุณสมบัติที่ต้องมี แยกตามรายประเทศ

ประเทศ	จำนวน นักท่องเที่ยว ทั้งหมด	จำนวนนักท่องเที่ยว		จำนวนนักท่องเที่ยว		สัดส่วนนักท่องเที่ยว				จำนวนมีคุณสมบัติที่ต้องมี ตามจำนวนครั้งในการรับงานของมีคุณสมบัติ อัตรา มีคุณสมบัติ ๑ คน ต่อนักท่องเที่ยว ๔๐ คน			
		เดินทางด้วยตัวเอง	เดินทางผ่านบริษัท นำเที่ยว	เดินทางผ่านบริษัท นำเที่ยว	เดินทางด้วย ตัวเอง	เดินทางผ่านบริษัท นำเที่ยว	:	:	:	:	๑ ครั้งต่อเดือน	๒ ครั้งต่อเดือน	๓ ครั้งต่อเดือน
Canada	๒๐๙,๐๕๙	๑๘๔,๕๑๐	๒๔,๕๔๙	๒๔,๕๔๙	๗.๕๒	:	:	๕๑	๒๖	๑๓	๑๓	๑๓	๑๓
USA	๗๘๘,๘๑๙	๗๐๔,๖๘๔	๘๔,๑๓๕	๘๔,๑๓๕	๘.๓๘	:	:	๑๒	๕๘	๕๘	๕๘	๕๘	๕๘
Anguilla	๙	๘	๑	๑	๘.๐๐	:	:	๑	๑	๑	๑	๑	๑
Antigua and Barbuda	๘๓	๗๐	๑๓	๑๓	๕.๓๘	:	:	๑	๑	๑	๑	๑	๑
Aruba	๑๔	๑๔	๐	๐	-	:	:	-	-	-	-	-	-
Bahamas	๑๗๖	๑๔๑	๓๕	๓๕	๔.๐๓	:	:	๑	๑	๑	๑	๑	๑
Barbados	๑๐๓	๗๑	๓๒	๓๒	๒.๒๒	:	:	๑	๑	๑	๑	๑	๑
Belize	๑๐๕	๑๐๑	๔	๔	๒.๒๕	:	:	๑	๑	๑	๑	๑	๑
Bermuda	๑๓๐	๑๒๘	๒	๒	๒.๐๐	:	:	๑	๑	๑	๑	๑	๑
Bolivia	๕๕๒	๔๐๒	๑๕๐	๑๕๐	๒.๖๘	:	:	๑	๑	๑	๑	๑	๑
Bonaire	๐	๐	๐	๐	-	:	:	-	-	-	-	-	-

จำนวนมัคคุเทศก์ที่ต้องมี แยกตามรายประเทศ

ประเทศ	จำนวนนักท่องเที่ยวทั้งหมด	จำนวนนักท่องเที่ยว		จำนวนมัคคุเทศก์ที่ต้องมี	
		เดินทางด้วยตัวเอง	เดินทางผ่านบริษัทนำเที่ยว	เดินทางด้วยตัวเอง	เดินทางผ่านบริษัทนำเที่ยว
British Virgin Islands	๔	๔	๐	-	-
British Colony	๐	๐	๐	-	-
Cayman Islands	๓๗	๓๓	๔	๑	๑
Chile	๑๒,๘๗๒	๑๑,๐๑๔	๑,๘๕๘	๑	๑
Ciskei	๐	๐	๐	-	-
Clipperton Island	๐	๐	๐	-	-
Colombia	๗,๓๗๙	๕,๖๓๐	๑,๗๔๙	๑	๑
Costarica	๑,๐๙๓	๘๖๕	๒๒๘	๑	๑
Cuba	๒๖๓	๑๘๓	๘๐	๑	๑
Curacao	๕๑	๔๖	๕	๑	๑
Dominica	๑๑๘	๙๑	๒๗	๑	๑

จำนวนมีคุณศุภคท์ที่ต้องมี แยกตามรายประเทศ

ประเทศ	จำนวน นักท่องเที่ยว ทั้งหมด	จำนวนนักท่องเที่ยว		จำนวนมีคุณศุภคท์ที่ต้องมี		ตามจำนวนครั้งในการรับงานของมีคุณศุภคท์ อัตรามีคุณศุภคท์ ๑ คน ต่อนักท่องเที่ยว ๔๐ คน			
		เดินทางด้วยตัวเอง	เดินทางผ่านบริษัท นำเที่ยว	เดินทางผ่านบริษัท นำเที่ยว	เดินทางด้วย ตัวเอง	๑ ครั้งต่อเดือน	๒ ครั้งต่อ เดือน	๓ ครั้งต่อเดือน	๔ ครั้งต่อเดือน
Dominican Republic	๒๓๘	๑๙๗	๔๑	๑	๔.๘๐	๑	๑	๓	๔
Ecuador	๑,๑๘๕	๑,๐๐๔	๑๘๑	๑	๕.๕๕	๑	๑	๑	๑
El Salvador	๒๘๓	๒๐๘	๗๕	๑	๒.๗๗	๑	๑	๑	๑
Falkland Islands	๐	๐	๐	-	-	-	-	-	-
Faeroe Islands	๑๒๖	๑๐๗	๑๙	๑	๕.๖๓	๑	๑	๑	๑
French Guiana	๑๒	๑๐	๒	๑	๕.๐๐	๑	๑	๑	๑
Greenland	๓๓๕	๑๑๔	๒๒	๑	๕.๔๓	๑	๑	๑	๑
Grenada	๒๖	๒๒	๔	๑	๕.๕๐	๑	๑	๑	๑
Guadalupe	๓๖	๑๘	๑๘	๑	๑.๐๐	๑	๑	๑	๑
Guatemala	๕๕๙	๔๑๗	๑๔๒	๑	๒.๙๔	๑	๑	๑	๑
Guyana	๖๙	๖๔	๕	๑	๑๒.๘๐	๑	๑	๑	๑

จำนวนมีคู่เพศที่ ต้องมี แยกตามรายประเทศ

ประเทศ	จำนวน นักท่องเที่ยว ทั้งหมด	จำนวนนักท่องเที่ยว			สัดส่วนนักท่องเที่ยว			จำนวนมีคู่เพศที่ ต้องมี ตามจำนวนครั้งในการรับงานของมีคู่เพศที่ อัตรามีคู่เพศที่ ๑ คน ต่อ นักท่องเที่ยว ๔๐ คน					
		เดินทางด้วยตัวเอง	เดินทางผ่านบริษัท นำเที่ยว	เดินทางผ่านบริษัท นำเที่ยว	เดินทางผ่านบริษัท นำเที่ยว	:	เดินทางด้วย ตัวเอง	๑ ครั้งต่อ เดือน	๒ ครั้งต่อ ปี	๓ ครั้งต่อ เดือน	๔ ครั้งต่อ เดือน		
Hati	๗๖	๗๐	๖	๖	๑	:	๑๑.๖๗	๑	๑	๑	๑	๑	๑
Hondurus	๔๒๑	๒๗๒	๑๔๙	๑๔๙	๑	:	๑.๘๓	๑	๑	๑	๑	๑	๑
Jamica	๔๓๒	๓๕๖	๗๖	๗๖	๑	:	๔.๖๘	๑	๑	๑	๑	๑	๑
Martinique	๑๖๒	๑๕๐	๑๒	๑๒	๑	:	๑๒.๕๐	๑	๑	๑	๑	๑	๑
Mexico	๑๕,๐๑๙	๑๑,๙๕๐	๓,๐๖๙	๓,๐๖๙	๑	:	๓.๘๙	๖	๓	๒	๒	๒	๒
Montserrat	๒	๒	๐	๐	-	:	-	-	-	-	-	-	-
Navassa Island	๐	๐	๐	๐	-	:	-	-	-	-	-	-	-
Netherlands Antilles	๕	๕	๐	๐	-	:	-	-	-	-	-	-	-
Nicaragua	๒๓๓	๑๙๔	๑๙	๑๙	๑	:	๑๐.๒๑	๑	๑	๑	๑	๑	๑
Panama	๗๕๓	๖๒๗	๑๒๖	๑๒๖	๑	:	๕.๙๘	๑	๑	๑	๑	๑	๑
Paraguay	๒๗๑	๒๒๕	๔๖	๔๖	๑	:	๕.๘๙	๑	๑	๑	๑	๑	๑

จำนวนมัคคุเทศก์ที่ต้องมี แยกตามรายประเทศ

ประเทศ	จำนวนนักท่องเที่ยวทั้งหมด	จำนวนนักท่องเที่ยว		จำนวนมัคคุเทศก์ที่ต้องมี			
		เดินทางด้วยตัวเอง	เดินทางผ่านบริษัทนำเที่ยว	ตามจำนวนครั้งในการรับงานของมัคคุเทศก์อัตรามัคคุเทศก์ ๑ คน ต่อมัคคุเทศก์ ๔๐ คน	จำนวนมัคคุเทศก์ที่ต้องมี		
Peru	๒,๘๘๘	๒,๓๘๔	๕๐๔	๑๒ ครั้งต่อปี	๓๖ ครั้งต่อเดือน	๔ ครั้งต่อเดือน	
Puerto Rico	๑๑๗	๗๔	๔๓	๑	๑๒ ครั้งต่อปี	๓๖ ครั้งต่อปี	๔๘ ครั้งต่อปี
Saba	๐	๐	๐	-	-	-	-
Saint Barthelémy	๐	๐	๐	-	-	-	-
Saint Eustatius	๐	๐	๐	-	-	-	-
Saint Kitts and Nevis	๑๒๑	๑๐๓	๑๘	๑	๑๒ ครั้งต่อปี	๓๖ ครั้งต่อปี	๔๘ ครั้งต่อปี
Saint Lucia	๓๓	๓๐	๓	๑	๑๒ ครั้งต่อปี	๓๖ ครั้งต่อปี	๔๘ ครั้งต่อปี
Saint Maarten	๗	๗	๐	-	-	-	-
Saint Martin	๙	๗	๒	๑	๑๒ ครั้งต่อปี	๓๖ ครั้งต่อปี	๔๘ ครั้งต่อปี
Saint Pierre and Miquelon	๙	๙	๐	-	-	-	-
Saint Vincent and The Grenadines	๑๕	๑๔	๑	๑	๑๒ ครั้งต่อปี	๓๖ ครั้งต่อปี	๔๘ ครั้งต่อปี

จำนวนมีคู่เทศกที่ต้อมมี แยกตามรายประเทศ

ประเทศ	จำนวน นักท่องเที่ยว ทั้งหมด	จำนวนนักท่องเที่ยว		ส่วนนักท่องเที่ยว			จำนวนมีคู่เทศกที่ต้อมมี ตามจำนวนครั้งในการรับงานของมีคู่เทศก อัตรามีคู่เทศก ๑ คน ต่อนี้ท่องเที่ยว ๔๐ คน						
		จำนวนนักท่องเที่ยว		เดินทางผ่านบริษัท นำเที่ยว	เดินทางด้วย ตัวเอง	๑ ครั้งต่อเดือน	๒ ครั้งต่อเดือน	๓ ครั้งต่อเดือน	๔ ครั้งต่อเดือน				
		เดินทางด้วยตัวเอง	เดินทางผ่านบริษัท นำเที่ยว							๑ ครั้งต่อปี	๒ ครั้งต่อปี	๓ ครั้งต่อปี	๔ ครั้งต่อปี
Surinam	๑๘๒	๑๑๕	๖๗	๑	๑	๑	๑	๑	๑	๑	๑	๑	๑
Trinidad and Tobago	๗๘๙	๖๕๓	๑๓๖	๑	๑	๑	๑	๑	๑	๑	๑	๑	๑
Turks and Caicos Islands	๖	๖	๐	-	-	-	-	-	-	-	-	-	-
United States Virgin Island	๑๐	๗	๓	๑	๑	๑	๑	๑	๑	๑	๑	๑	๑
Uruguay	๑,๗๓๗	๑,๑๒๕	๖๑๒	๑	๑	๑	๑	๑	๑	๑	๑	๑	๑
Venezuela	๒,๘๘๒	๒,๒๖๓	๖๑๙	๑	๑	๑	๑	๑	๑	๑	๑	๑	๑
Bangladesh	๘๔,๙๐๒	๖๓,๓๕๒	๒๑,๕๕๐	๑	๑	๑	๑	๑	๑	๑	๑	๑	๑
India	๑,๐๒๘,๔๑๔	๖๘๘,๕๙๔	๓๓๙,๘๒๐	๑	๑	๑	๑	๑	๑	๑	๑	๑	๑
Nepal	๒๕,๘๐๒	๑๙,๑๘๖	๖,๖๑๖	๑	๑	๑	๑	๑	๑	๑	๑	๑	๑
Pakistan	๗๖,๙๓๕	๖๐,๐๑๒	๑๖,๙๒๓	๑	๑	๑	๑	๑	๑	๑	๑	๑	๑
Sri Lanka	๗๖,๔๘๔	๕๕,๙๙๗	๒๐,๔๘๗	๑	๑	๑	๑	๑	๑	๑	๑	๑	๑

จำนวนมัคคุเทศก์ที่ต้องมี แยกตามรายประเทศ

ประเทศ	จำนวนนักท่องเที่ยวทั้งหมด	จำนวนนักท่องเที่ยว		จำนวนนักท่องเที่ยว		จำนวนมัคคุเทศก์ที่ต้องมี						
		เดินทางด้วยตัวเอง	เดินทางผ่านบริษัทนำเที่ยว	เดินทางผ่านบริษัทนำเที่ยว	เดินทางด้วยตัวเอง	เดินทางผ่านบริษัทนำเที่ยว	เดินทางด้วยตัวเอง	1 ครั้งต่อเดือน	2 ครั้งต่อเดือน	3 ครั้งต่อเดือน	4 ครั้งต่อเดือน	
Afganistan	๒,๑๓๕	๑,๓๖๖	๔๕๙	๑	:	๓.๓๕	๑	๑	๑	๑	๑	๑
Bhutan	๑๓,๗๐๒	๑๒,๕๐๐	๕,๒๐๒	๑	:	๒.๔๐	๑๑	๕	๔	๔	๓	๓
British Indian Ocean Territory	๒	๒	๐	-	:	-	-	-	-	-	-	-
Maldives	๑๔,๑๐๒	๑๒,๗๖๗	๑,๓๓๕	๑	:	๙.๕๖	๓	๑	๑	๑	๑	๑
Australia	๙๐๖,๐๐๔	๗๕๑,๘๒๙	๑๑๔,๑๗๕	๑	:	๖.๙๕	๒๓๘	๑๑๙	๗๙	๗๙	๕๙	๕๙
New Zealand	๑๐๖,๗๓๖	๙๖,๕๐๖	๑๐,๒๓๐	๑	:	๙.๕๓	๒๑	๑๑	๗	๗	๕	๕
American Samoa	๐	๐	๐	-	:	-	-	-	-	-	-	-
Ashmore and Cartier Islands	๐	๐	๐	-	:	-	-	-	-	-	-	-
Baker Island	๐	๐	๐	-	:	-	-	-	-	-	-	-
Bouvet Island	๐	๐	๐	-	:	-	-	-	-	-	-	-
British Antarctic Territory	๐	๐	๐	-	:	-	-	-	-	-	-	-

จำนวนมัคคุเทศก์ที่ต้องมี แยกตามรายประเทศ

ประเทศ	จำนวนนักท่องเที่ยวทั้งหมด	จำนวนนักท่องเที่ยว			จำนวนมัคคุเทศก์ที่ต้องมี							
		เดินทางด้วยตัวเอง	เดินทางผ่านบริษัทนำเที่ยว	เดินทางผ่านบริษัทนำเที่ยว	เดินทางด้วยตัวเอง	เดินทางผ่านบริษัทนำเที่ยว	เดินทางผ่านบริษัทนำเที่ยว					
Cook Islands	๓๕	๓๒	๓	๑	๑๐.๖๗	๑	๑	๑	๑	๑	๑	๑
Coral Sea Islands	๐	๐	๐	-	-	-	-	-	-	-	-	-
Fiji	๑,๑๔๑	๑,๐๕๖	๘๕	๑	๑๒.๕๒	๑	๑	๑	๑	๑	๑	๑
French Polynesia	๖๓๗	๕๘๗	๕๐	๑	๑๑.๗๕	๑	๑	๑	๑	๑	๑	๑
Guam	๓๖๖	๓๐๖	๖๐	๑	๕.๑๐	๑	๑	๑	๑	๑	๑	๑
Heard and McDonald Islands	๘	๘	๐	-	-	-	-	-	-	-	-	-
Howland Island	๐	๐	๐	-	-	-	-	-	-	-	-	-
Jarvis Island	๐	๐	๐	-	-	-	-	-	-	-	-	-
Johnston Atoll	๐	๐	๐	-	-	-	-	-	-	-	-	-
Kingman Reef	๐	๐	๐	-	-	-	-	-	-	-	-	-
Kiribati	๖๔	๕๒	๑๒	๑	๔.๓๓	๑	๑	๑	๑	๑	๑	๑

จำนวนมีคู่เพศที่ที่มี แยกตามรายประเทศ

ประเทศ	จำนวน นักท่องเที่ยว ทั้งหมด	จำนวนนักท่องเที่ยว			จำนวนนักท่องเที่ยว			จำนวนมีคู่เพศที่ที่มี			
		เดินทางด้วยตัวเอง	เดินทางผ่านบริษัท นำเที่ยว	เดินทางผ่านบริษัท นำเที่ยว	เดินทางผ่านบริษัท นำเที่ยว	เดินทางด้วย ตัวเอง	เดินทางผ่านบริษัท นำเที่ยว	เดินทางด้วย ตัวเอง	เดินทางผ่านบริษัท นำเที่ยว	เดินทางผ่านบริษัท นำเที่ยว	เดินทางผ่านบริษัท นำเที่ยว
Marshall Islands	๕๓	๕๑	๒	๒	๑	๒๕.๕๐	๑๒ ครั้งต่อปี	๒๔ ครั้งต่อปี	๓ ครั้งต่อเดือน	๓ ครั้งต่อเดือน	๔ ครั้งต่อเดือน
Micronesia	๗๑	๖๘	๓	๓	๑	๒๒.๖๗	๑	๑	๑	๑	๑
Midway Islands	๐	๐	๐	๐	-	-	-	-	-	-	-
Nauru	๗๗	๖๘	๙	๙	๑	๗.๕๖	๑	๑	๑	๑	๑
* New Caledonia	๒,๒๙๙	๒,๑๕๖	๑๔๓	๑๔๓	๑	๑๕.๐๘	๑	๑	๑	๑	๑
Niue	๐	๐	๐	๐	-	-	-	-	-	-	-
Norfolk Island	๒	๒	๐	๐	-	-	-	-	-	-	-
Northern Mariana Islands	๖	๖	๐	๐	-	-	-	-	-	-	-
Palau	๔๗	๔๗	๐	๐	-	-	-	-	-	-	-
Palmyra Atoll	๐	๐	๐	๐	-	-	-	-	-	-	-
Papua New Guinea	๑,๐๕๗	๙๔๘	๑๐๙	๑๐๙	๑	๘.๗๐	๑	๑	๑	๑	๑

จำนวนมีคุณเทศก์ที่ต้องมี แยกตามรายประเทศ

ประเทศ	จำนวน นักท่องเที่ยว ทั้งหมด	จำนวนนักท่องเที่ยว		จำนวนมีคุณเทศก์ที่ต้องมี		จำนวนมีคุณเทศก์ที่ต้องมี								
		จำนวนนักท่องเที่ยว		จำนวนมีคุณเทศก์ที่ต้องมี		ตามจำนวนครั้งในการรับงานของมีคุณเทศก์		อัตรา มีคุณเทศก์ ๑ คน ต่อ นักท่องเที่ยว ๕๐ คน						
		เดินทางด้วยตัวเอง	เดินทางผ่านบริษัท นำเที่ยว	เดินทางด้วย ตัวเอง	เดินทางผ่านบริษัท นำเที่ยว	๑ ครั้งต่อเดือน	๒ ครั้งต่อ เดือน	๓ ครั้งต่อเดือน	๔ ครั้งต่อเดือน					
Pitcairn Islands	๐	๐	๐	-	-	-	-	-	-	-	-	-	-	-
Ross Dependency	๐	๐	๐	-	-	-	-	-	-	-	-	-	-	-
Samoa	๒๒๔	๒๒๔	๑๐	๑	๒๑.๕๐	๑	๑	๑	๑	๑	๑	๑	๑	๑
Solomon Islands	๑๒๕	๑๐๑	๒๔	๑	๔.๒๑	๑	๑	๑	๑	๑	๑	๑	๑	๑
South Georgia and South Sanwich Islands	๐	๐	๐	-	-	-	-	-	-	-	-	-	-	-
Tokelau	๑	๑	๐	-	-	-	-	-	-	-	-	-	-	-
Tonga	๑๖๓	๑๓๘	๒๕	๑	๕.๕๒	๑	๑	๑	๑	๑	๑	๑	๑	๑
Trust Pacific	๕	๕	๐	-	-	-	-	-	-	-	-	-	-	-
Tuvalu	๓๐	๒๖	๔	๑	๖.๕๐	๑	๑	๑	๑	๑	๑	๑	๑	๑
United States Minor Outlying Island	๑	๑	๐	-	-	-	-	-	-	-	-	-	-	-
Vanuatu	๒๒๐	๒๑๑	๙	๑	๒๓.๔๔	๑	๑	๑	๑	๑	๑	๑	๑	๑

จำนวนมีคุณูเทศก์ที่ต้องมี แยกตามรายประเทศ

ประเทศ	จำนวน นักท่องเที่ยว ทั้งหมด	จำนวนนักท่องเที่ยว			สัดส่วนนักท่องเที่ยว			จำนวนมีคุณูเทศก์ที่ต้องมี ตามจำนวนครั้งในการรับงานของมีคุณูเทศก์ อัตรามีคุณูเทศก์ ๑ คน ต่อนักท่องเที่ยว ๔๐ คน			
		จำนวนนักท่องเที่ยว			เดินทางผ่านบริษัท นำเที่ยว	เดินทางด้วย ตัวเอง	๑ ครั้งต่อ เดือน	๒ ครั้งต่อ เดือน	๓ ครั้งต่อเดือน	๔ ครั้งต่อเดือน	
		เดินทางด้วยตัวเอง	เดินทางผ่านบริษัท นำเที่ยว	เดินทางผ่านบริษัท นำเที่ยว							
Wake Island	๐	๐	๐	-	-	-	-	-	-	-	
Wallis and Futuna Islands	๒	๒	๐	-	-	-	-	-	-	-	
Egypt	๒๖,๖๕๐	๒๒,๕๘๕	๔,๐๖๕	๑	๕.๕๖	๕	๕	๓	๒	๒	
Israel	๑๓๓,๔๓๘	๑๑๙,๐๖๑	๑๔,๓๗๗	๑	๘.๒๘	๑	๑๕	๑๐	๗	๗	
Kuwait	๗๕,๓๘๘	๖๕,๘๐๗	๙,๕๘๑	๑	๖.๘๗	๑	๑๐	๗	๕	๕	
Saudi Arabia	๒๖,๑๒๑	๒๒,๐๙๗	๔,๐๒๔	๑	๕.๔๙	๑	๕	๓	๒	๒	
U.A.E.	๑๖๔,๗๑๐	๑๔๐,๓๑๒	๒๔,๓๙๘	๑	๕.๗๕	๑	๒๕	๑๗	๑๓	๑๓	
Bahrain	๓๐,๕๕๑	๒๗,๐๑๑	๓,๕๔๐	๑	๗.๖๓	๑	๕	๒	๒	๒	
Iran	๗๐,๖๑๓	๓๘,๘๗๐	๓๑,๗๔๓	๑	๑.๒๒	๑	๓๓	๒๒	๑๗	๑๗	
Iraq	๓,๓๘๔	๒,๗๒๓	๖๖๑	๑	๕.๑๒	๑	๑	๑	๑	๑	
Jordan	๑๒,๑๔๖	๑๐,๔๙๙	๑,๖๔๗	๑	๖.๓๗	๑	๒	๑	๑	๑	

จำนวนมีคู่เทศก์ที่ต้องมี แยกตามรายประเทศ

ประเทศ	จำนวน นักท่องเที่ยว ทั้งหมด	จำนวนนักท่องเที่ยว		จำนวนมีคู่เทศก์ที่ต้องมี		ตามจำนวนครั้งในการรับงานของมีคู่เทศก์ อัตรามีคู่เทศก์ ๑ คน ต่อ นักท่องเที่ยว ๕๐ คน			
		จำนวนคนลักษณะการจัดการเดินทาง		สัดส่วนนักท่องเที่ยว		๑ ครั้งต่อเดือน	๒ ครั้งต่อเดือน	๓ ครั้งต่อเดือน	๔ ครั้งต่อเดือน
		เดินทางด้วยตัวเอง	เดินทางผ่านบริษัทนำเที่ยว	เดินทางผ่านบริษัทนำเที่ยว	เดินทางด้วยตัวเอง				
Lebanon	๘,๙๕๙	๗,๓๖๕	๑,๕๘๔	๑	๕.๖๕	๓	๒	๑	๑
Libia	๔,๓๘๕	๓,๗๕๒	๖๓๓	๑	๕.๙๓	๑	๑	๑	๑
Oman	๗,๙๒๓	๖๕,๕๓๑	๙,๓๕๒	๑	๖.๙๘	๒๐	๑๐	๗	๕
Palestine	๒,๒๗๕	๑,๔๙๕	๗๘๐	๑	๑.๙๒	๒	๑	๑	๐
Qatar	๓๗,๗๐๔	๓๓,๓๕๘	๔,๓๕๖	๑	๗.๖๘	๙	๕	๓	๒
Syria	๕,๕๓๖	๔,๓๖๔	๑,๑๗๒	๑	๓.๗๒	๒	๑	๑	๑
Yemen	๔,๔๐๐	๓,๕๑๗	๘๘๓	๑	๓.๙๘	๒	๑	๑	๐
South Africa	๗๓,๖๕๗	๖๓,๔๓๙	๑๐,๒๑๘	๑	๖.๒๑	๒๑	๑๑	๗	๕
Algeria	๒,๕๗๙	๑,๙๕๙	๖๒๐	๑	๓.๑๖	๑	๑	๑	๑
Angola	๑,๑๒๕	๙๘๑	๑๔๔	๑	๖.๘๑	๑	๑	๑	๑
Benin	๔๗๖	๓๙๑	๘๕	๑	๕.๖๐	๑	๑	๑	๑

จำนวนมีคู่เทศกที่ตองมี แยกตามรายประเทศ

ประเทศ	จำนวนนักท่องเที่ยวทั้งหมด	จำนวนนักท่องเที่ยว		จำนวนนักท่องเที่ยว		สัดส่วนนักท่องเที่ยว		จำนวนมีคู่เทศกที่ตองมี					
		เดินทางด้วยตัวเอง	เดินทางผ่านบริษัทนำเที่ยว	เดินทางผ่านบริษัทนำเที่ยว	เดินทางผ่านบริษัทนำเที่ยว	เดินทางด้วยตัวเอง	เดินทางผ่านบริษัทนำเที่ยว	๑ ครั้งต่อเดือน	๒ ครั้งต่อเดือน	๓ ครั้งต่อเดือน	๔ ครั้งต่อเดือน		
Bophuthatswana	๐	๐	๐	๐	-	-	-	-	-	-	-	-	-
Botswana	๕๐๕	๔๓๒	๗๓	๗๓	๑	๕.๙๒	๑	๑	๑	๑	๑	๑	๑
Burkina Faso	๒๓๔	๒๑๙	๑๕	๑๕	๑	๑๔.๖๐	๑	๑	๑	๑	๑	๑	๑
Burundi	๘๕	๗๕	๑๐	๑๐	๑	๗.๕๐	๑	๑	๑	๑	๑	๑	๑
Cameroon	๒,๕๕๓	๒,๒๐๒	๓๕๑	๓๕๑	๑	๖.๒๗	๑	๑	๑	๑	๑	๑	๑
Canary Islands	๕	๕	๐	๐	-	-	-	-	-	-	-	-	-
Cape Verde Rep.	๑๐๙	๑๐๐	๙	๙	๑	๑๑.๑๑	๑	๑	๑	๑	๑	๑	๑
Central African Republic	๓๑	๒๔	๗	๗	๑	๓.๔๓	๑	๑	๑	๑	๑	๑	๑
Ceuta	๐	๐	๐	๐	-	-	-	-	-	-	-	-	-
Chad	๖๐	๕๕	๕	๕	๑	๑๑.๐๐	๑	๑	๑	๑	๑	๑	๑
Comoros	๑,๒๐๔	๑,๐๓๖	๑๖๘	๑๖๘	๑	๖.๑๗	๑	๑	๑	๑	๑	๑	๑

จำนวนมีคู่เพศที่ที่ต้องมี แยกตามรายประเทศ

ประเทศ	จำนวน นักท่องเที่ยว ทั้งหมด	จำนวนนักท่องเที่ยว		สัดส่วนนักท่องเที่ยว			จำนวนมีคู่เพศที่ที่ต้องมี ตามจำนวนครั้งในการรับงานของมีคู่เพศ อัตรามีคู่เพศที่ ๑ คน ต่อนักท่องเที่ยว ๔๐ คน					
		เดินทางด้วยตัวเอง	เดินทางผ่านบริษัท นำเที่ยว	เดินทางผ่านบริษัท นำเที่ยว	เดินทางด้วย ตัวเอง	๑ ครั้งต่อเดือน	๒ ครั้งต่อ เดือน	๓ ครั้งต่อเดือน	๔ ครั้งต่อเดือน			
										เดินทางด้วยตัวเอง	๑ ครั้งต่อปี	๒๔ ครั้งต่อปี
Congo	๖๕๘	๕๘๒	๗๖	๑	๗.๖๖	๑	๑	๑	๑	๑	๑	๑
Congo Republic	๕๓๑	๔๕๐	๘๑	๑	๕.๕๖	๑	๑	๑	๑	๑	๑	๑
Djibouti	๒๔๒	๒๒๒	๓๐	๑	๗.๐๗	๑	๑	๑	๑	๑	๑	๑
Equatorial Guinea	๑๑๕	๑๑๒	๓	๑	๓๗.๓๓	๑	๑	๑	๑	๑	๑	๑
Eritrea	๑๘๐	๑๕๗	๓๓	๑	๔.๔๕	๑	๑	๑	๑	๑	๑	๑
Ethiopia	๑๑,๕๒๘	๙,๑๖๒	๒,๓๖๖	๑	๓.๘๗	๑	๒	๒	๑	๑	๑	๑
Gabon	๒๐๐	๑๗๗	๒๓	๑	๗.๗๐	๑	๑	๑	๑	๑	๑	๑
Gambia	๓๒๓	๓๐๕	๑๘	๑	๑๖.๙๔	๑	๑	๑	๑	๑	๑	๑
Ghana	๑,๙๑๖	๑,๖๙๔	๒๒๒	๑	๗.๖๓	๑	๑	๑	๑	๑	๑	๑
Guinea	๒,๐๖๕	๑,๘๓๖	๒๒๙	๑	๘.๐๒	๑	๑	๑	๑	๑	๑	๑
Guinea-Bissau	๓๖	๒๘	๘	๑	๓.๕๐	๑	๑	๑	๑	๑	๑	๑

จำนวนมัคคุเทศก์ที่ต้องมี แยกตามรายประเทศ

ประเทศ	จำนวนนักท่องเที่ยวทั้งหมด	จำนวนนักท่องเที่ยว		จำนวนนักท่องเที่ยว		สัดส่วนนักท่องเที่ยว			จำนวนมัคคุเทศก์ที่ต้องมี				
		เดินทางด้วยตัวเอง	เดินทางผ่านบริษัทนำเที่ยว	เดินทางผ่านบริษัทนำเที่ยว	เดินทางผ่านบริษัทนำเที่ยว	เดินทางด้วยตัวเอง	เดินทางผ่านบริษัทนำเที่ยว	เดินทางด้วยตัวเอง	1 ครั้งต่อเดือน	2 ครั้งต่อเดือน	3 ครั้งต่อเดือน	4 ครั้งต่อเดือน	
Ivory Cost	๗๘๘	๗๓๓	๕๕	๕๕	๕๕	๕๕	๕๕	๕๕	๑๒ ครั้งต่อปี	๑	๑	๑	๑
Kenya	๘,๒๘๖	๗,๒๑๗	๑,๐๖๙	๑,๐๖๙	๑,๐๖๙	๑,๐๖๙	๑,๐๖๙	๑,๐๖๙	๑๒ ครั้งต่อปี	๒	๑	๑	๑
Lesotho	๙๓	๕๘	๕๕	๕๕	๕๕	๕๕	๕๕	๕๕	๑๒ ครั้งต่อปี	๑	๑	๑	๑
Liberia	๕๙๗	๕๕๓	๕๕	๕๕	๕๕	๕๕	๕๕	๕๕	๑๒ ครั้งต่อปี	๑	๑	๑	๑
Madagascar	๕,๘๖๖	๕,๕๐๗	๕๕	๕๕	๕๕	๕๕	๕๕	๕๕	๑๒ ครั้งต่อปี	๑	๑	๑	๑
Malawi	๓๕๖	๓๑๐	๓๖	๓๖	๓๖	๓๖	๓๖	๓๖	๑๒ ครั้งต่อปี	๑	๑	๑	๑
Mali	๑,๘๙๖	๑,๕๖๑	๓๓๕	๓๓๕	๓๓๕	๓๓๕	๓๓๕	๓๓๕	๑๒ ครั้งต่อปี	๑	๑	๑	๑
Mauritania	๒๕๕	๒๔๙	๖	๖	๖	๖	๖	๖	๑๒ ครั้งต่อปี	๑	๑	๑	๑
Mauritius	๕,๙๖๔	๕,๓๘๘	๕๗๖	๕๗๖	๕๗๖	๕๗๖	๕๗๖	๕๗๖	๑๒ ครั้งต่อปี	๑	๑	๑	๑
Mauritun	๐	๐	๐	๐	๐	๐	๐	๐	-	-	-	-	-
Mayotte	๒๘๐	๒๕๔	๒๖	๒๖	๒๖	๒๖	๒๖	๒๖	๑๒ ครั้งต่อปี	๑	๑	๑	๑

จำนวนมัคคุเทศก์ที่ต้องมี แยกตามรายประเทศ

ประเทศ	จำนวนนักท่องเที่ยวทั้งหมด	จำนวนนักท่องเที่ยว			ส่วนนักท่องเที่ยว		จำนวนมัคคุเทศก์ที่ต้องมี			
		เดินทางด้วยตัวเอง	เดินทางผ่านบริษัทนำเที่ยว	เดินทางผ่านบริษัทนำเที่ยว	เดินทางผ่านบริษัทนำเที่ยว	เดินทางด้วยตัวเอง	๑ ครั้งต่อเดือน	๒ ครั้งต่อเดือน	๓ ครั้งต่อเดือน	๔ ครั้งต่อเดือน
Melilla	๐	๐	๐	๐	-	-	-	-	-	-
Morocco	๖,๕๕๗	๔,๘๗๗	๑,๖๘๐	๑	๑	๒.๙๐	๔	๒	๑	๑
Mozambique	๑,๓๐๗	๑,๐๓๐	๒๗๗	๑	๑	๓.๗๒	๑	๑	๑	๑
Namibia	๗๑๓	๕๑๗	๑๙๖	๑	๑	๒.๖๔	๑	๑	๑	๑
Niger	๑๙๔	๑๗๓	๒๑	๑	๑	๘.๒๔	๑	๑	๑	๑
Nigeria	๓,๙๑๐	๓,๔๖๖	๔๔๔	๑	๑	๖.๗๖	๑	๑	๑	๑
Reunion	๖,๐๐๘	๔,๙๐๗	๑,๑๐๑	๑	๑	๔.๙๖	๒	๑	๑	๑
Rwanda	๑๗๙	๑๔๖	๓๓	๑	๑	๔.๔๒	๑	๑	๑	๑
Saint Helena	๒	๒	๐	-	-	-	-	-	-	-
Sao Tome/Principe	๑๘	๑๘	๐	-	-	-	-	-	-	-
Senegal	๘๖๓	๗๑๗	๑๔๖	๑	๑	๔.๙๑	๑	๑	๑	๑

จำนวนนักเดินทางที่มี แยกตามรายประเทศ

ประเทศ	จำนวนนักท่องเที่ยวทั้งหมด	จำนวนนักท่องเที่ยว			สัดส่วนนักท่องเที่ยว			จำนวนมีคุณสมบัติที่มี				
		เดินทางด้วยตัวเอง	เดินทางผ่านบริษัทนำเที่ยว	เดินทางผ่านบริษัทนำเที่ยว	เดินทางผ่านบริษัทนำเที่ยว	เดินทางด้วยตัวเอง	เดินทางผ่านบริษัทนำเที่ยว	เดินทางด้วยตัวเอง	1 ครั้งต่อเดือน	2 ครั้งต่อเดือน	3 ครั้งต่อเดือน	4 ครั้งต่อเดือน
Seychelles	๑,๔๒๗	๑,๓๕๑	๗๖	๗๖	๑	๑	๑๗.๗๘	๑	๑	๑	๑	๑
Sierra Leone	๓๗๑	๓๕๒	๑๙	๑๙	๑	๑	๑๘.๕๓	๑	๑	๑	๑	๑
Somalia	๒๔๕	๒๑๔	๓๑	๓๑	๑	๑	๖.๙๐	๑	๑	๑	๑	๑
Sudan	๔,๓๓๗	๓,๔๕๓	๘๘๔	๘๘๔	๑	๑	๓.๙๑	๒	๑	๑	๑	๑
Swaziland	๕๐๔	๒๑๐	๒๙๔	๒๙๔	๑	๑	๐.๗๑	๑	๑	๑	๑	๑
Tanzania	๓,๔๗๔	๒,๙๙๓	๔๘๑	๔๘๑	๑	๑	๖.๒๒	๑	๑	๑	๑	๑
Togo	๔๐๓	๓๘๒	๒๑	๒๑	๑	๑	๑๘.๑๙	-	-	-	-	-
Transkei	๐	๐	๐	๐	-	-	-	-	-	-	-	-
Tunisia	๔,๐๓๐	๓,๐๓๖	๙๙๔	๙๙๔	๑	๑	๓.๐๕	๒	๑	๑	๑	๑
Uganda	๒,๒๐๖	๑,๙๑๔	๒๙๒	๒๙๒	๑	๑	๖.๕๕	๑	๑	๑	๑	๑
Western Sahara	๐	๐	๐	๐	-	-	-	-	-	-	-	-

จำนวนมัคคุเทศก์ที่ต้องมี แยกตามรายประเทศ

ประเทศ	จำนวนนักท่องเที่ยวทั้งหมด	จำนวนนักท่องเที่ยว		ส่วนประกอบนักท่องเที่ยว			จำนวนมัคคุเทศก์ที่ต้องมี			
		จำนวนนักท่องเที่ยวทั้งหมด	จำนวนนักท่องเที่ยว	เดินทางผ่านบริษัทนำเที่ยว	เดินทางผ่านบริษัทนำเที่ยว	เดินทางผ่านบริษัทนำเที่ยว	เดินทางด้วยตัวเอง	1 ครั้งต่อเดือน	2 ครั้งต่อเดือน	3 ครั้งต่อเดือน
Zambia	1,351	1,125	226	1	1	4,958	1	1	1	1
Zimbabwe	860	712	148	1	1	4,881	1	1	1	1
Grand Total	2,211	1,837	374	2	2	9,839	2	2	2	2