



## โครงการสัมมนา

เรื่อง การดำเนินงานกองทุนพัฒนาฝีมือแรงงาน

ประจำปีงบประมาณ พ.ศ. 2566

ระหว่างวันที่ 22 - 23 ธันวาคม 2565

โรงแรมดิเอ็มเมอรัลด์ เขตห้วยขวาง กรุงเทพมหานคร



กองส่งเสริมการพัฒนาฝีมือแรงงาน

การเงินช่วยเหลือหรืออุดหนุน

การให้เงินช่วยเหลือหรืออุดหนุน  
กองทุนพัฒนาฝีมือแรงงานตามพระราชบัญญัติ  
ส่งเสริมการพัฒนาฝีมือแรงงาน พ.ศ. 2545

กองส่งเสริมการพัฒนาฝีมือแรงงาน

## หัวข้อบรรยาย

- หลักเกณฑ์การให้เงินช่วยเหลือหรืออุดหนุน
- การยื่นคำขอรับเงินช่วยเหลือหรืออุดหนุน
- การรายงานผลการดำเนินงานการพัฒนาฝีมือแรงงานของผู้ได้รับเงินช่วยเหลือหรืออุดหนุนจากกองทุนพัฒนาฝีมือแรงงาน

## กองทุนพัฒนาฝีมือแรงงาน

“

กองทุนพัฒนาฝีมือแรงงานจัดตั้งขึ้นตามพระราชบัญญัติส่งเสริมการพัฒนาฝีมือแรงงาน พ.ศ. 2545 มีวัตถุประสงค์เพื่อเป็นทุนหมุนเวียนสำหรับใช้จ่ายเกี่ยวกับการส่งเสริมการพัฒนาฝีมือแรงงาน

มาตรา 28(3) บัญญัติให้ใช้จ่ายเงินกองทุนเพื่อช่วยเหลือหรืออุดหนุนกิจการใดๆ ที่เกี่ยวกับการส่งเสริมการพัฒนาฝีมือแรงงาน

”

# กฎหมายที่เกี่ยวข้อง

ประกาศคณะกรรมการส่งเสริมการพัฒนาฝีมือแรงงาน เรื่อง หลักเกณฑ์การใช้จ่ายเงิน เพื่อช่วยเหลือหรืออุดหนุนจากกองทุนพัฒนาฝีมือแรงงาน ลงวันที่ 24 กรกฎาคม 2563 มีผลใช้บังคับตั้งแต่วันที่ 1 มกราคม 2564 เป็นต้นไป

5  
กองส่งเสริมการพัฒนาฝีมือแรงงาน

## ผู้มีสิทธิขอรับเงินช่วยเหลือหรืออุดหนุน

### 1. ผู้ดำเนินการทดสอบ



ทดสอบครบ 100 คน อุดหนุน 20,000 บาท  
ประกาศข้อ 4

กรมฯ ส่งไปทดสอบ อุดหนุนค่าทดสอบ  
ประกาศข้อ 5

ส่งเงินค่าทดสอบเข้ากองทุน อุดหนุนเท่ากับ  
จำนวนเงินที่ส่ง ประกาศข้อ 11

6  
กองส่งเสริมการพัฒนาฝีมือแรงงาน

## ผู้มีสิทธิขอรับเงินช่วยเหลือหรืออุดหนุน

### 2. ผู้ประกอบการ



- 📌 ส่งเงินสมทบเข้ากองทุน อุดหนุน 25% ประกาศข้อ 6
- 📌 พัฒนาฝีมือแรงงานส่วนที่เกิน 70% อุดหนุน 200 บาท ต่อคน ประกาศข้อ 7
- 📌 ได้รับการรับรองมาตรฐานฝีมือแรงงานของตน อุดหนุนสาขาละ 10,000 บาท ประกาศข้อ 8
- 📌 จ่ายค่าจ้างตามมาตรฐานฝีมือ อุดหนุน 1,000 บาทต่อคน ไม่เกินปีละ 100,000 บาท ประกาศข้อ 9
- 📌 ฝึกอบรมหลักสูตรนวัตกรรมหรือเทคโนโลยี อุดหนุนไม่เกินปีละ 100,000 บาท ประกาศข้อ 10

กองส่งเสริมการพัฒนาฝีมือแรงงาน

## ผู้มีสิทธิขอรับเงินช่วยเหลือหรืออุดหนุน

### 3. ศูนย์ประเมินฯ ม.26/4(2)

ส่งเงินค่าธรรมเนียม  
เข้ากองทุน อุดหนุน  
เท่ากับจำนวนเงินที่ส่ง  
ประกาศข้อ 11

### 4. ศูนย์ประเมินฯกลาง

อุดหนุนเป็นค่าใช้จ่าย  
ในการรับรองความรู้  
ควา ม ส า ม า ร ถ  
ประกาศข้อ 12

### 5. กรมพัฒนาฝีมือแรงงาน

อู ด ห นุ น เป็น ค่ำ ใ ช้ จ่ำ ย  
ในการทดสอบมาตรฐานฝีมือ  
แรงงานแห่งชาติในสาขาอาชีพที่  
อาจเป็นอันตราย ประกาศข้อ 13

กองส่งเสริมการพัฒนาฝีมือแรงงาน



## คำนิยาม

“สิทธิขอรับเงินช่วยเหลือหรืออุดหนุนเกิดขึ้นในปีใด”

หมายความว่า ปี พ.ศ. ที่สามารถยื่นคำขอรับเงินช่วยเหลือหรืออุดหนุนจากกองทุนพัฒนาฝีมือแรงงานได้ เมื่อดำเนินการตามหลักเกณฑ์ประกาศกำหนด

สิทธิขอรับเงินช่วยเหลือหรืออุดหนุนเกิดขึ้นในปีใด ให้ยื่นคำขอรับเงินช่วยเหลือหรืออุดหนุนในปีนั้น ทั้งนี้ ภายใน 90 วัน นับแต่วันที่มิสิทธิ

กองส่งเสริมการพัฒนาฝีมือแรงงาน<sup>9</sup>



หลักเกณฑ์การให้เงินช่วยเหลือหรืออุดหนุน



กองส่งเสริมการพัฒนาฝีมือแรงงาน<sup>10</sup>

## ผู้ดำเนินการทดสอบมาตรฐานฝีมือแรงงาน

1

อุดหนุนแก่ผู้ดำเนินการทดสอบมาตรฐานฝีมือแรงงานที่ได้รับอนุญาต ตามมาตรา 24 ซึ่งดำเนินการทดสอบมาตรฐานฝีมือแรงงาน และมีผู้ผ่านการทดสอบในปีที่ผ่านมา ตั้งแต่ 100 คนขึ้นไป มีสิทธิขอรับเงินช่วยเหลือหรืออุดหนุนจำนวน 20,000 บาท ต่อผู้ผ่านการทดสอบทุก 100 คน ส่วนที่เกิน 100 คน มีสิทธิขอรับเงินช่วยเหลืออุดหนุนจำนวน 200 บาท ต่อคน”

ประกาศข้อ 4



กองส่งเสริมการพัฒนาฝีมือแรงงาน<sup>11</sup>

## ผู้ดำเนินการทดสอบมาตรฐานฝีมือแรงงาน



การขอรับเงินช่วยเหลือหรืออุดหนุน ตามประกาศ ข้อ 4 (ลว. 24 ก.ค. 63)

✓ อุดหนุนจำนวน 20,000 บาท ต่อผู้ผ่านการทดสอบทุก 100 คน

ผู้ดำเนินการ  
ทดสอบ  
มาตรฐานฝีมือ  
แรงงานที่ได้รับ  
อนุญาต  
ตามมาตรา 24

ดำเนินการ  
ทดสอบ  
มาตรฐานฝีมือ  
แรงงาน  
แห่งชาติ

มีผู้ผ่าน  
การทดสอบฯ  
ในปีที่ผ่านมา  
100 คนขึ้นไป  
(ส่วนที่เกิน 100  
คน ให้เงินอุดหนุน  
200 บาทต่อคน )

นำจำนวนผู้ผ่านการ  
ทดสอบฯ  
ในปีที่ผ่านมา  
ยื่นขอรับเงินอุดหนุน  
(รายงานผลผู้ผ่านการทดสอบ  
ผ่านระบบ Datacenter)

ปี พ.ศ. 2565

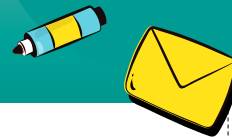
ปี พ.ศ. 2566

ไม่เกิน 90 วัน นับแต่วันที่เกิดสิทธิ

สิทธิขอรับเงินช่วยเหลือหรืออุดหนุนเกิดขึ้นในปี พ.ศ. 2566  
ให้ยื่นคำขอรับเงินช่วยเหลือหรืออุดหนุน ไม่เกิน 90 วัน นับแต่วันที่เกิดสิทธิ

12  
กองส่งเสริมการพัฒนาฝีมือแรงงาน

## ผู้ดำเนินการทดสอบมาตรฐานฝีมือแรงงาน ที่มีผู้ผ่านการทดสอบ 100 คน (ประกาศข้อ 4)



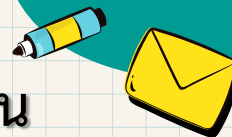
- ผู้ดำเนินการทดสอบมาตรฐานฝีมือแรงงานที่ได้รับอนุญาต ตามมาตรา 24
- ปีที่ผ่านมาดำเนินการทดสอบมาตรฐานฝีมือแรงงานแห่งชาติ และมีผู้ผ่านการทดสอบตั้งแต่ 100 คนขึ้นไป
- รายงานผลการทดสอบมาตรฐานฝีมือแรงงานแห่งชาติผ่านระบบ Datacenter
- มีสิทธิขอรับเงินช่วยเหลืออุดหนุนจำนวน 20,000 บาทต่อผู้ผ่านการทดสอบทุก 100 คน ส่วนที่เกิน 100 คน มีสิทธิขอรับเงินช่วยเหลืออุดหนุนจำนวน 200 บาทต่อคน
- ยื่นคำขอรับเงินช่วยเหลือหรืออุดหนุนจากกองทุนพัฒนาฝีมือแรงงาน ตามแบบ ขอ.1 ภายในปีที่สิทธิขอรับเงินช่วยเหลือหรืออุดหนุนเกิดขึ้น ทั้งนี้ สิทธิขอรับเงินช่วยเหลือหรืออุดหนุนเกิดขึ้นในปีใด ให้ยื่นคำขอรับเงินช่วยเหลือหรืออุดหนุนได้ไม่เกิน 90 วัน นับแต่วันที่มียุติ

ยื่นคำขอเกินเวลาที่กำหนด ไม่สามารถอนุมัติให้เงินช่วยเหลือหรืออุดหนุนได้ เช่น สิทธิขอรับเงินช่วยเหลือหรืออุดหนุนเกิดขึ้นในปี พ.ศ. 2566 ยื่นคำขอได้ไม่เกิน 90 วัน นับแต่วันที่มียุติ

13

กองส่งเสริมการพัฒนาฝีมือแรงงาน

## สิทธิขอรับเงินช่วยเหลือหรืออุดหนุน



ผู้ดำเนินการทดสอบฯ ดำเนินการทดสอบมาตรฐานฝีมือแรงงานแห่งชาติ และมีผู้ผ่านการทดสอบในปีที่ผ่านมา ตั้งแต่ 100 คนขึ้นไป สิทธิขอรับเงินช่วยเหลือหรืออุดหนุนเกิดขึ้นในปีถัดมา โดยนำจำนวนผู้ผ่านการทดสอบฯ ในปีที่ผ่านมา ยื่นคำขอรับเงินช่วยเหลือหรืออุดหนุนจำนวน 20,000 บาทต่อผู้ผ่านการทดสอบทุก 100 คน ส่วนที่เกิน 100 คน มีสิทธิขอรับเงินช่วยเหลือหรืออุดหนุนจำนวน 200 บาทต่อคน ทั้งนี้ ไม่เกิน 90 วัน นับแต่วันที่มียุติ



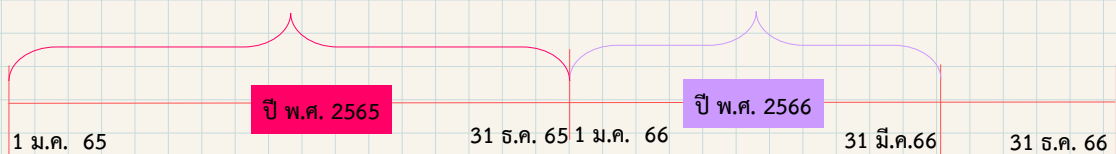
14

กองส่งเสริมการพัฒนาฝีมือแรงงาน

## ตัวอย่าง

ดำเนินการทดสอบมาตรฐานฝีมือแรงงาน  
แห่งชาติ จำนวน 185 คน  
มีผู้ผ่านการทดสอบ จำนวน 155 คน

ยื่นคำขอรับเงินช่วยเหลือหรืออุดหนุน  
จำนวน 31,000 บาท  
(มีสิทธิตั้งแต่วันที่ 1 ม.ค. 66 – 31 มี.ค. 66)



สิทธิขอรับเงินช่วยเหลือหรืออุดหนุนเกิดขึ้นในปี พ.ศ. 2566

สิทธิขอรับเงินช่วยเหลือหรืออุดหนุนเกิดขึ้นในปีใด  
ให้ยื่นคำขอรับเงินช่วยเหลือหรืออุดหนุนได้  
ภายใน 90 วัน นับแต่วันที่สิทธิ

นำจำนวนผู้ผ่านการทดสอบมาตรฐานฝีมือแรงงานแห่งชาติในปี พ.ศ. 2565 (ปีที่ผ่านมา) ยื่นคำขอรับเงินช่วยเหลือหรืออุดหนุนใน พ.ศ. 2566 ทั้งนี้ไม่เกินวันที่ 31 มีนาคม 2566

- ☞ ปี พ.ศ. 2565 จำนวนผู้ผ่านการทดสอบฯ 155 คน = ทุก 100 คน อุดหนุน 20,000 บาท
- จำนวนผู้ผ่านการทดสอบฯ ส่วนที่เกิน 100 คน = 55 คน ให้เงินอุดหนุน 200 บาทต่อคน
- ☞ ปี พ.ศ. 2566 จำนวนเงินช่วยเหลือหรืออุดหนุนที่มีสิทธิยื่นคำขอ = 31,000 บาท

15

กองส่งเสริมการพัฒนาฝีมือแรงงาน

## หลักการคำนวณ

จำนวนผู้ผ่านการทดสอบ (คน)	จำนวนเงินอุดหนุนที่ได้รับ (บาท)
100	20,000
101	20,200
200	40,000
255	51,000



กองส่งเสริมการพัฒนาฝีมือแรงงาน

## สิทธิขอรับเงินช่วยเหลือหรืออุดหนุนกรณีขึ้นในปีใด ตามประกาศข้อ 4 (จากตัวอย่าง)

ผู้ดำเนินการทดสอบฯ ดำเนินการทดสอบมาตรฐานฝีมือแรงงานแห่งชาติ และมีผู้ผ่านการทดสอบในปี พ.ศ. 2565 (ปีที่ผ่านมา) ตั้งแต่ 100 คนขึ้นไป

สิทธิขอรับเงินช่วยเหลือหรืออุดหนุนเกิดขึ้น ในปี พ.ศ. 2566 (ในปีถัดมา) ยื่นคำขอรับเงินช่วยเหลือหรืออุดหนุนในปี พ.ศ. 2566 ทั้งนี้ ไม่เกินวันที่ 31 มีนาคม 2566

## ข้อควรระวังการอนุมัติให้เงินช่วยเหลือหรืออุดหนุน

เมื่อผู้ดำเนินการทดสอบฯ ยื่นคำขอ แบบ ขอ.1 หลังจาก 90 วัน นับแต่วันที่มิสิทธิ ไม่สามารถอนุมัติให้เงินช่วยเหลือหรืออุดหนุนได้

เช่น มีสิทธิตั้งแต่วันที่ 1 มกราคม 66 ยื่นคำขอรับเงินช่วยเหลือหรืออุดหนุนตั้งแต่วันที่ 1 มกราคม - 31 มีนาคม 66 กรณีดำเนินการทดสอบมาตรฐานฝีมือแรงงานแห่งชาติและมีผู้ผ่านการทดสอบ ในปี พ.ศ. 2565

กรณีนี้ผู้ดำเนินการทดสอบยื่นคำขอวันที่ 1 เมษายน 2566 ดำเนินการทดสอบฯ ของปี พ.ศ. 2565 ไม่สามารถอนุมัติให้เงินช่วยเหลือหรืออุดหนุนได้ เนื่องจากยื่นคำขอฯ เกินเวลาที่กำหนด **ต้องยื่นคำขอฯ ในปี พ.ศ. 2566 ทั้งนี้ ไม่เกินวันที่ 31 มีนาคม 66**

ข้อควรระวัง : ทดสอบ ปี พ.ศ. 2565 ยื่นคำขอฯ ในปี พ.ศ. 2566 ไม่เกิน 90 วัน นับแต่วันที่มิสิทธิ

## เอกสารหลักฐานประกอบการยื่นคำขอ

### เอกสารหลักฐานประกอบการยื่นคำขอ

1. บัตรประจำตัวประชาชน (กรณีเป็นบุคคลธรรมดา)
2. หนังสือมอบอำนาจทำการแทนนิติบุคคล พร้อมติดอากรแสตมป์ (กรณีมีการมอบอำนาจ)
3. สำเนาบัตรประจำตัวประชาชนของผู้มอบอำนาจ (กรณีมีการมอบอำนาจ)
4. เอกสารอื่นๆ.....(โปรดระบุ).....

สำเนาเอกสารหลักฐานให้รับรองสำเนาถูกต้องทุกฉบับ



## เอกสารประกอบการพิจารณา (สำหรับเจ้าหน้าที่ตรวจสอบ)

### เอกสารประกอบการพิจารณาสำหรับเจ้าหน้าที่

1. ตรวจสอบข้อมูลการจดทะเบียนนิติบุคคลหรือมัตถุประสงค์ (กรณีเป็นผู้ประกอบการ)
2. ตรวจสอบข้อมูลทะเบียนราษฎร (กรณีเป็นบุคคลธรรมดา)
3. ตรวจสอบใบอนุญาตดำเนินการทดสอบมาตรฐานฝีมือแรงงานแห่งชาติ (แบบ มฐ. 4) หรือ (แบบ มฐ.2)
4. ตรวจสอบรายชื่อผู้ผ่านการทดสอบในระบบรายงานผลผู้ผ่านการทดสอบมาตรฐานฝีมือแรงงานแห่งชาติของศูนย์ทดสอบฯ ให้ตรงตามจำนวนผู้ผ่านการทดสอบมาตรฐานฝีมือแรงงานแห่งชาติที่ยื่นขอรับเงินหากยังไม่ได้รายงานผลผู้ผ่านการทดสอบมาตรฐานฝีมือแรงงานในระบบ Datacenter ให้รายงานให้แล้วเสร็จภายในวันที่ 15 มกราคม ของปีที่มีสิทธิ

(การตรวจสอบข้อมูลตามข้อ 1 – 4 ให้เจ้าหน้าที่จัดทำสำเนาเอกสารและรับรองสำเนาถูกต้องโดยเจ้าหน้าที่ แนบประกอบคำขอ  
ขอ.1 ก่อนเสนอผู้อำนวยการพิจารณาอนุมัติ)



## ผู้ดำเนินการทดสอบมาตรฐานฝีมือแรงงาน

2

อุดหนุนเป็นค่าทดสอบแก่ผู้ดำเนินการทดสอบมาตรฐานฝีมือแรงงานที่ได้รับอนุญาตตามมาตรา 24 ซึ่งดำเนินการทดสอบมาตรฐานฝีมือแรงงานให้แก่ผู้เข้ารับการทดสอบที่กรมพัฒนาฝีมือแรงงานส่งไปทดสอบมาตรฐานฝีมือแรงงานแห่งชาติในสาขาอาชีพที่**กรมพัฒนาฝีมือแรงงานกำหนด** โดยมีสิทธิได้รับเงินช่วยเหลือหรืออุดหนุนเป็นค่าใช้จ่ายในการทดสอบตามที่ผู้ดำเนินการทดสอบตามผู้ดำเนินการทดสอบมาตรฐานฝีมือแรงงานกำหนดทั้งนี้ ไม่เกินอัตราค่าทดสอบมาตรฐานฝีมือแรงงานที่คณะกรรมการประกาศกำหนดตามมาตรา 25

ประกาศข้อ 5



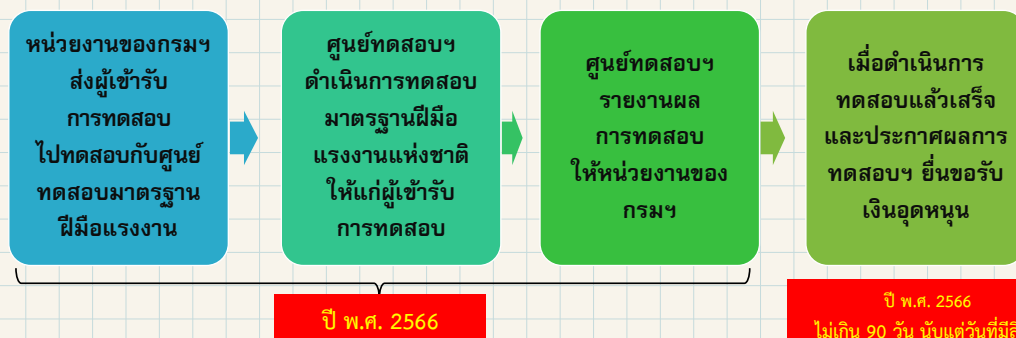
21

กองส่งเสริมการพัฒนาฝีมือแรงงาน

## ผู้ดำเนินการทดสอบมาตรฐานฝีมือแรงงาน

การขอรับเงินช่วยเหลือหรืออุดหนุน ตามประกาศ ข้อ 5 (ลว. 24 ก.ค. 63)

✓ เป็นค่าทดสอบตามที่ผู้ดำเนินการทดสอบกำหนดต่อจำนวนผู้เข้ารับการทดสอบ 1 คน (ไม่เกินอัตราค่าทดสอบมาตรฐานฝีมือแรงงานตามประกาศคณะกรรมการส่งเสริมการพัฒนาฝีมือแรงงาน เรื่อง กำหนดอัตราค่าทดสอบมาตรฐานฝีมือแรงงาน)



สิทธิขอรับเงินช่วยเหลือหรืออุดหนุนเกิดขึ้นในปี พ.ศ. 2566  
ให้ยื่นคำขอรับเงินช่วยเหลือหรืออุดหนุน ไม่เกิน 90 วัน นับแต่วันที่มิสิทธิ

กองส่งเสริมการพัฒนาฝีมือแรงงาน

22

## ผู้ดำเนินการทดสอบมาตรฐานฝีมือแรงงาน กรมพัฒนาฝีมือแรงงานส่งไปทดสอบ (ประกาศข้อ 5)

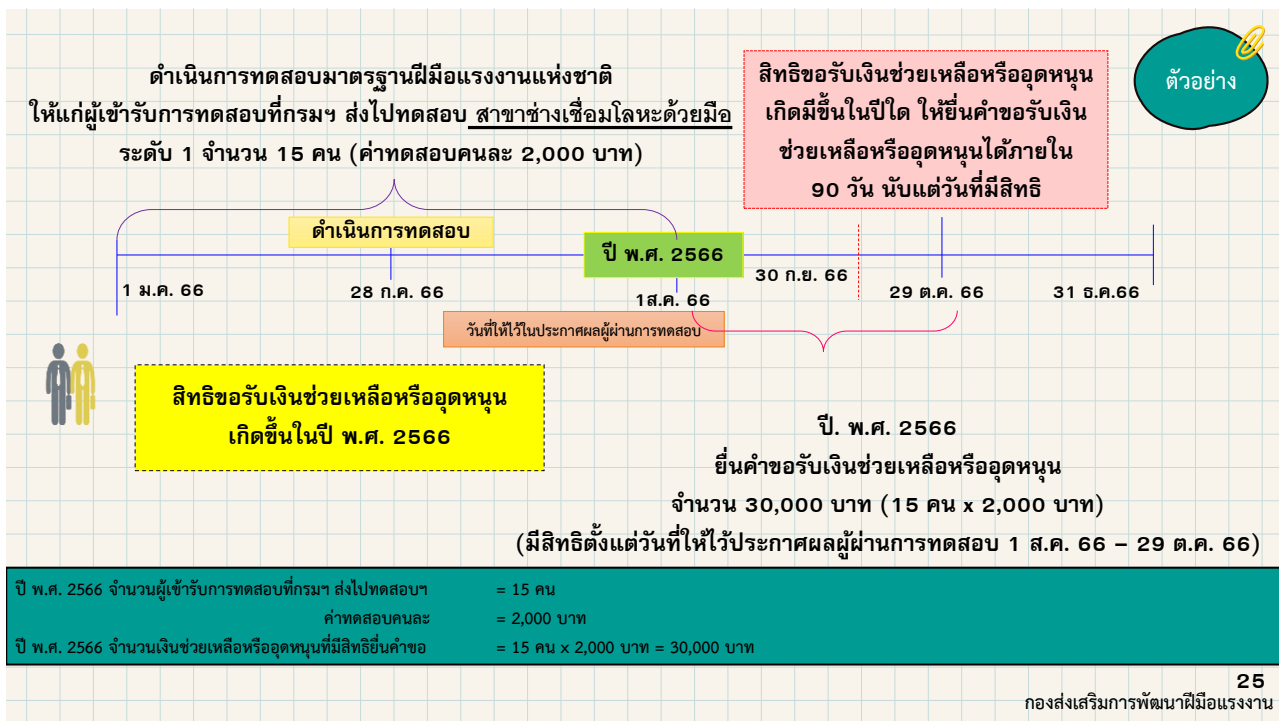
- ผู้ดำเนินการทดสอบมาตรฐานฝีมือแรงงานที่ได้รับอนุญาต ตามมาตรา 24
- ดำเนินการทดสอบมาตรฐานฝีมือแรงงานแห่งชาติให้แก่ผู้เข้ารับการทดสอบที่กรมพัฒนาฝีมือแรงงานส่งไปทดสอบ ในสาขาอาชีพที่จำเป็นต้องให้การส่งเสริมหรือสนับสนุน และกรมฯ ไม่สามารถดำเนินการทดสอบฯ ได้
- ให้เงินช่วยเหลือหรืออุดหนุนเป็นค่าทดสอบตามจำนวนผู้เข้ารับการทดสอบที่กรมฯ ส่งไปทดสอบ แต่ไม่เกินอัตรา ค่าทดสอบมาตรฐานฝีมือแรงงานตามประกาศคณะกรรมการส่งเสริมการพัฒนาฝีมือแรงงาน เรื่อง กำหนดอัตรา ค่าทดสอบมาตรฐานฝีมือแรงงาน
- ยื่นคำขอรับเงินช่วยเหลือหรืออุดหนุนจากกองทุนพัฒนาฝีมือแรงงาน ตามแบบ ขอ.1 ภายในวันที่ 30 กันยายนของปีที่สิทธิขอรับเงินช่วยเหลือหรืออุดหนุนเกิดขึ้น ทั้งนี้ สิทธิขอรับเงินช่วยเหลือหรืออุดหนุน เกิดขึ้นในปีใด ให้ยื่นคำขอรับเงินช่วยเหลือหรืออุดหนุนได้ไม่เกิน 90 วัน นับแต่วันที่มิสิทธิ



## สิทธิขอรับเงินช่วยเหลือหรืออุดหนุน

ผู้ดำเนินการทดสอบฯ ดำเนินการทดสอบให้แก่ผู้เข้ารับการทดสอบที่กรมฯ ส่งไปทดสอบ มาตรฐานฝีมือแรงงานแห่งชาติ แล้วเสร็จในปีใด สิทธิขอรับเงินช่วยเหลือหรืออุดหนุนเกิดขึ้น ในปีนั้น โดยนำรายชื่อผู้ผ่านการทดสอบมาตรฐานฝีมือแรงงานแห่งชาติและประกาศ ผลการทดสอบมาตรฐานฝีมือแรงงานแห่งชาติ ยื่นคำขอรับเงินช่วยเหลือหรืออุดหนุน เป็นค่าทดสอบตามที่ผู้ดำเนินการทดสอบกำหนด ทั้งนี้ ไม่เกิน 90 วัน นับแต่วันที่มิสิทธิ





สิทธิขอรับเงินช่วยเหลือหรืออุดหนุนเกิดขึ้นในปีใด ตามประกาศข้อ 5  
(จากตัวอย่าง)

ผู้ดำเนินการทดสอบฯ ดำเนินการทดสอบให้แก่ผู้เข้ารับการทดสอบที่กรมฯ ส่งไป  
ทดสอบมาตรฐานฝีมือแรงงานแห่งชาติแล้วเสร็จในปี พ.ศ. 2566

สิทธิขอรับเงินช่วยเหลือหรืออุดหนุนเกิดขึ้นในปี พ.ศ. 2566 ณ วันที่ให้ไว้  
ในประกาศผลผู้ผ่านการทดสอบ ยื่นคำขอรับเงินช่วยเหลือหรืออุดหนุน  
ในปี พ.ศ. 2566 ทั้งนี้ไม่เกินวันที่ 29 ตุลาคม 2566

26  
กองส่งเสริมการพัฒนาฝีมือแรงงาน

## เอกสารหลักฐานประกอบการยื่นคำขอ

### เอกสารหลักฐานประกอบการยื่นคำขอ

1. บัตรประจำตัวประชาชน (กรณีเป็นบุคคลธรรมดา)
2. หนังสือมอบอำนาจทำการแทนนิติบุคคล พร้อมติดอากรแสตมป์ (กรณีมีการมอบอำนาจ)
3. บัตรประจำตัวประชาชนของผู้มอบอำนาจ (กรณีมีการมอบอำนาจ)
4. เอกสารอื่นๆ.....(โปรดระบุ).....

สำเนาเอกสารหลักฐานให้รับรองสำเนาถูกต้องทุกฉบับ



27  
กองส่งเสริมการพัฒนาฝีมือแรงงาน

## เอกสารประกอบการพิจารณา (สำหรับเจ้าหน้าที่ตรวจสอบ)

### เอกสารประกอบการพิจารณาสำหรับเจ้าหน้าที่

1. ตรวจสอบข้อมูลการจดทะเบียนนิติบุคคลพร้อมวัตถุประสงค์ (กรณีเป็นผู้ประกอบกิจการ)
2. ตรวจสอบข้อมูลทะเบียนราษฎร (กรณีเป็นบุคคลธรรมดา)
3. ตรวจสอบใบอนุญาตดำเนินการทดสอบมาตรฐานฝีมือแรงงานแห่งชาติ (แบบ มฐ. 4)

หรือ (แบบ มฐ.2)

4. ตรวจสอบรายชื่อผู้ผ่านการทดสอบในระบบรายงานผลผู้ผ่านการทดสอบมาตรฐานฝีมือแรงงานแห่งชาติของศูนย์ทดสอบฯ ให้ตรงตามจำนวนผู้ผ่านการทดสอบมาตรฐานฝีมือแรงงานแห่งชาติที่ยื่นขอรับเงินช่วยเหลือหรืออุดหนุน

5. ตรวจสอบประกาศอัตราค่าทดสอบตามที่คุณดำเนินการทดสอบมาตรฐานฝีมือแรงงานกำหนด

**(การตรวจสอบข้อมูลตามข้อ 1 – 5 ให้เจ้าหน้าที่จัดทำสำเนาเอกสารและรับรองสำเนาถูกต้องโดยเจ้าหน้าที่ แนบประกอบคำขอ ขอ.1 ก่อนเสนอผู้อำนวยการพิจารณาอนุมัติ)**



28  
กองส่งเสริมการพัฒนาฝีมือแรงงาน

## ข้อควรระวังการอนุมัติให้เงินช่วยเหลือหรืออุดหนุน

เมื่อผู้ดำเนินการทดสอบฯ ยื่นคำขอ แบบ ขอ.1 หลังจาก 90 วัน นับแต่วันที่มิลิทธิ จะไม่สามารถนำมาขอรับเงินช่วยเหลือหรืออุดหนุนจากกองทุนพัฒนาฝีมือแรงงานได้

เช่น มิลิทธิตั้งแต่วันที่ 1 สิงหาคม 66 ยื่นคำขอรับเงินช่วยเหลือหรืออุดหนุนตั้งแต่วันที่ 1 สิงหาคม - 29 ตุลาคม 66 กรณีผู้ดำเนินการทดสอบฯ ทดสอบฯ ให้แก่ผู้ที่กรมฯ ส่งไปทดสอบในปี พ.ศ. 2566

กรณีนี้ผู้ดำเนินการทดสอบฯ ยื่นคำขอวันที่ 30 ตุลาคม 66 ผู้ดำเนินการทดสอบฯ ทดสอบฯ ให้แก่ผู้ที่กรมฯ ส่งไปทดสอบในปี พ.ศ. 2566 ไม่สามารถอนุมัติให้เงินช่วยเหลือหรืออุดหนุนได้ เนื่องจากยื่นคำขอฯ เกินเวลาที่กำหนด ต้องยื่นคำขอฯ ในปี พ.ศ. 2566 ทั้งนี้ ไม่เกินวันที่ 29 ตุลาคม 2566

ข้อควรระวัง : ดำเนินการทดสอบฯ เสร็จในปี พ.ศ. 2566 ยื่นคำขอฯ ในปี พ.ศ. 2565 ไม่เกิน 90 วัน นับแต่วันที่มิลิทธิ

29  
กองส่งเสริมการพัฒนาฝีมือแรงงาน

## ผู้ประกอบการ

3

อุดหนุนแก่ผู้ประกอบการที่ส่งเงินสมทบเข้ากองทุนพัฒนาฝีมือแรงงานภายในเวลาที่กำหนดในปีที่ผ่านมา และได้ดำเนินการพัฒนาฝีมือแรงงานตามมาตรา 29 วรรคสองครบตามสัดส่วนที่กฎหมายกำหนดในปีถัดมา ให้เงินอุดหนุน **ร้อยละ 25** ของเงินสมทบที่นำส่ง

ประกาศข้อ 6

ดำเนินการพัฒนาฝีมือแรงงาน ตามมาตรา 29 วรรคสอง

1. ผู้ประกอบการที่จัดให้มีการฝึกอบรมฝีมือแรงงานให้แก่ลูกจ้างของตน หรือ
2. ส่งลูกจ้างเข้ารับการทดสอบและผ่านการทดสอบมาตรฐานฝีมือแรงงานแห่งชาติ หรือ
3. ลูกจ้างผ่านการรับรองความรู้ความสามารถ



30

กองส่งเสริมการพัฒนาฝีมือแรงงาน



## ผู้ประกอบการ

### ส่งเงินสมทบเข้ากองทุน (ประกาศ ข้อ 6)

- ผู้ประกอบการที่มีลูกจ้างตั้งแต่ 100 คนขึ้นไป อยู่ในข่ายบังคับเงินสมทบกองทุนพัฒนาฝีมือแรงงาน
- ดำเนินการพัฒนาฝีมือแรงงานให้แก่ลูกจ้าง**ไม่ครบ**ตามสัดส่วนตามที่กฎหมายกำหนด
- ดำเนินการพัฒนาฝีมือแรงงานให้แก่ลูกจ้าง**ครบ**ตามสัดส่วนที่กฎหมายกำหนด**ในปีถัดมา** (ฝึกอบรม หรือ ผ่านการทดสอบฯหรือ ผ่านการรับรองความรู้ความสามารถ) ให้เงินช่วยเหลือหรืออุดหนุนร้อยละ 25 ของเงินสมทบที่นำส่งเข้ากองทุนพัฒนาฝีมือแรงงาน
- ยื่นคำขอรับเงินช่วยเหลือหรืออุดหนุนจากกองทุนพัฒนาฝีมือแรงงาน ตามแบบ ขอ.2 ภายในปีที่สิทธิขอรับเงินช่วยเหลือหรืออุดหนุนเกิดขึ้น ทั้งนี้ สิทธิขอรับเงินช่วยเหลือหรืออุดหนุนเกิดขึ้นในปีใด ให้ยื่นคำขอรับเงินช่วยเหลือหรืออุดหนุนได้ไม่เกิน 90 วัน นับแต่วันที่มียุติบัตร

ผู้ประกอบการที่ส่งเงินสมทบเข้ากองทุนฯ ภายในเวลาที่กำหนดใน**ปีที่ผ่านมา** ปีถัดมามีลูกจ้างเฉลี่ยไม่ถึง 100 คน ไม่เข้าข่ายบังคับเงินสมทบกองทุนพัฒนาฝีมือแรงงาน ไม่สามารถขอรับเงินช่วยเหลือหรืออุดหนุนจากกองทุนฯ

32  
กองส่งเสริมการพัฒนาฝีมือแรงงาน

## การพัฒนาฝีมือแรงงานให้แก่ลูกจ้างของตน ตามมาตรา 29 วรรคสอง

1. จัดให้มีการฝึกอบรมฝีมือแรงงาน

2. ส่งลูกจ้างเข้ารับการทดสอบ  
และผ่านการทดสอบมาตรฐาน  
ฝีมือแรงงานแห่งชาติ

ผู้ประกอบการดำเนินการพัฒนา  
ฝีมือแรงงานให้แก่ลูกจ้างผู้ประกอบการ  
กิจการดำเนินการพัฒนาฝีมือแรงงาน  
ให้แก่ลูกจ้าง

3. ลูกจ้างผ่านการรับรองความรู้  
ความสามารถ

4. ผู้ประกอบการสามารถนำจำนวนลูกจ้าง  
ที่ได้รับการฝึกอบรมฝีมือแรงงาน  
หรือผ่านการทดสอบมาตรฐานฝีมือแรงงาน  
แห่งชาติ หรือผ่านการรับรองความรู้  
ความสามารถ อย่างใดอย่างหนึ่งหรือรวมกัน  
ในแต่ละปีไปประเมินเงินสมทบกองทุน  
พัฒนาฝีมือแรงงาน โดยไม่นับซ้ำกัน

กองส่งเสริมการพัฒนาฝีมือแรงงาน

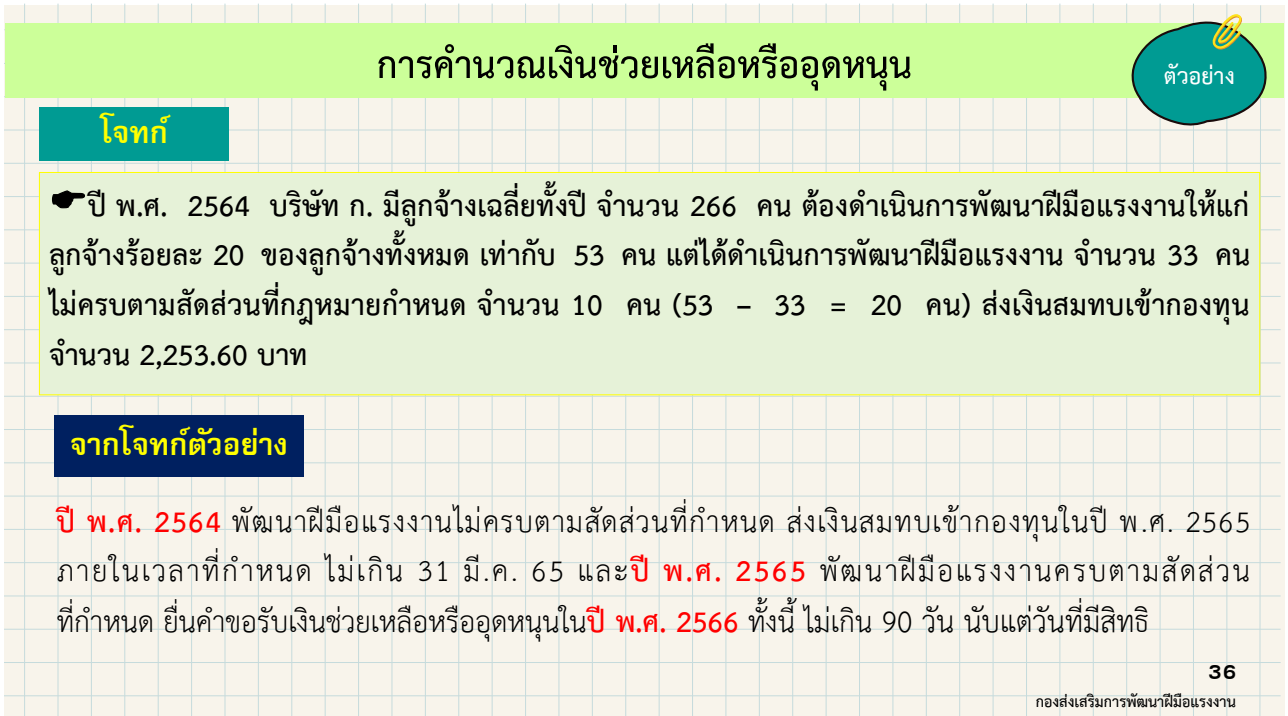
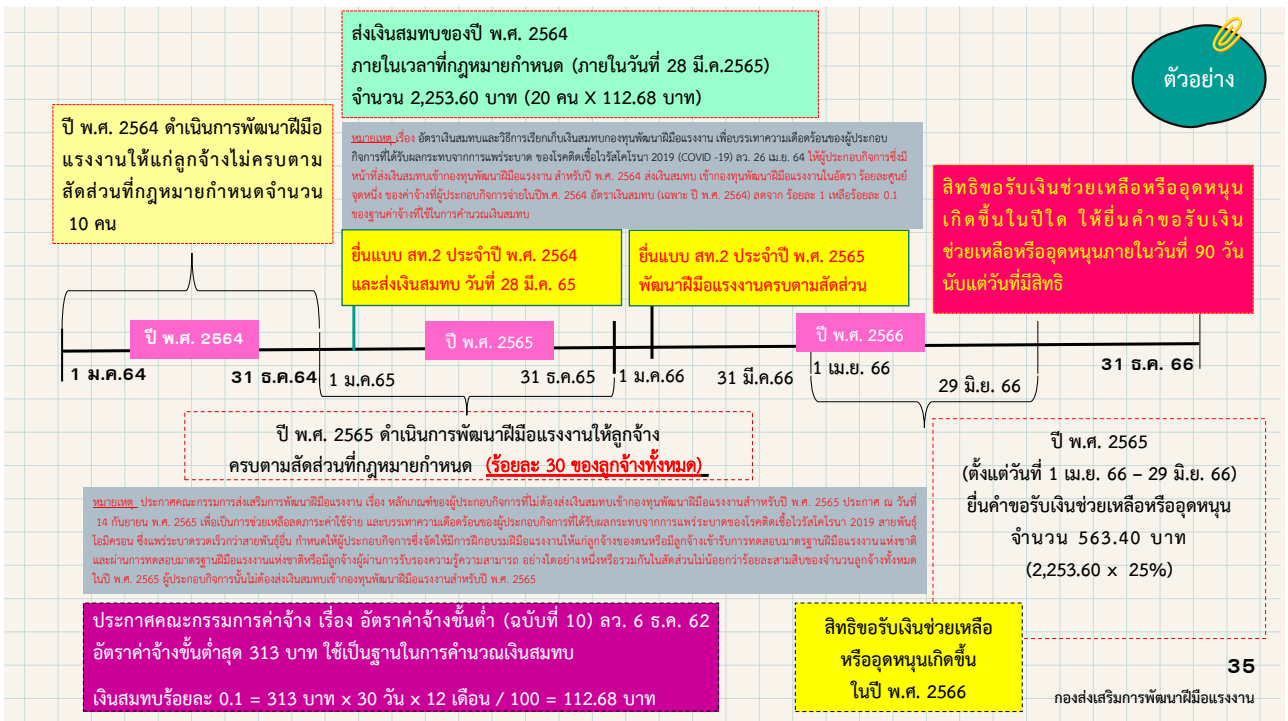
## หน้าที่ผู้ประกอบการที่อยู่ในข่ายบังคับ เงินสมทบกองทุนพัฒนาฝีมือแรงงาน

ผู้ประกอบการที่มีลูกจ้างตั้งแต่ 100  
คนขึ้นไป อยู่ในข่ายบังคับส่งเงินสมทบ  
กองทุนพัฒนาฝีมือแรงงาน  
ต้องดำเนินการพัฒนาฝีมือแรงงานให้แก่  
ลูกจ้างในสัดส่วนร้อยละที่กำหนด  
กำหนดของลูกจ้างทั้งหมด

การคำนวณจำนวนลูกจ้างที่ต้องดำเนินการ  
พัฒนาฝีมือแรงงานตามสัดส่วนที่กฎหมาย  
กำหนดในรอบปีของผู้ประกอบการที่อยู่ใน  
ข่ายบังคับเงินสมทบกองทุนพัฒนาฝีมือแรงงาน  
ขั้นตอน

1. คำนวณจำนวนลูกจ้างเฉลี่ยในรอบปี
2. คำนวณร้อยละ.....ของลูกจ้างเฉลี่ยในรอบปี

กองส่งเสริมการพัฒนาฝีมือแรงงาน



## การคำนวณเงินช่วยเหลือหรืออุดหนุน

### จากใจทักตัวอย่าง

ปี พ.ศ. 2566 สปก.ยื่นแบบ สท.2 ประจำปี พ.ศ. 2565 เพื่อให้เจ้าหน้าที่ตรวจสอบเป็นหลักฐานประกอบการขอรับเงินช่วยเหลือหรืออุดหนุน

สปก.ยื่นคำขอรับเงินช่วยเหลือหรืออุดหนุนร้อยละ 25 ของเงินสมทบที่ส่งเข้ากองทุนฯ  
 จำนวนเงินช่วยเหลือหรืออุดหนุนที่มีสิทธิยื่นคำขอ = 2,253.60 บาท x 25%  
 = 563.40 บาท

**หลักการ ปี พ.ศ. 2566 ยื่น สท.2 ประจำปี พ.ศ. 2565 และยื่นคำขอรับเงินช่วยเหลือหรืออุดหนุนจากกองทุนฯ**

### ข้อควรระวัง

กรณีต่อไปนี้**ไม่เข้าหลักเกณฑ์**การให้เงินช่วยเหลือหรืออุดหนุน

1. ส่งเงินสมทบเข้ากองทุน ประจำปี พ.ศ. 2564 หลังวันที่ 31 มีนาคม 2565 ทั้งนี้ ไม่เกิน **วันที่ 31 มีนาคม 2565**
2. ปี พ.ศ. 2565 มีลูกจ้างเฉลี่ยไม่ถึง 100 คน ไม่อยู่ในข่ายบังคับเงินสมทบกองทุนพัฒนาฝีมือแรงงาน
3. ปี พ.ศ. 2565 ดำเนินการพัฒนาฝีมือแรงงานให้แก่ลูกจ้างไม่ครบตามสัดส่วนที่กฎหมายกำหนด

37

กองส่งเสริมการพัฒนาฝีมือแรงงาน

## สิทธิขอรับเงินช่วยเหลือหรืออุดหนุน

**ปีแรก** ผู้ประกอบกิจการดำเนินการพัฒนาฝีมือแรงงานตามมาตรา 29 วรรคสอง **ไม่ครบ**ตามสัดส่วนที่กฎหมายกำหนด ส่งเงินสมทบเข้ากองทุนภายในเวลาที่กำหนดเดือนมีนาคมของปีถัดไป

**ปีที่ 2** ดำเนินการพัฒนาฝีมือแรงงาน **ครบ**ตามสัดส่วนที่กฎหมายกำหนด สิทธิขอรับเงินช่วยเหลือหรืออุดหนุนเกิดขึ้น**ในปีที่ 3** โดยนำจำนวนเงินสมทบที่ส่งเข้ากองทุน **ยื่นคำขอรับเงิน**ช่วยเหลือหรืออุดหนุน อัตราร้อยละ 25 ของเงินสมทบที่นำส่ง ทั้งนี้ ไม่เกิน 90 วัน นับแต่วันที่มีสิทธิ

38

กองส่งเสริมการพัฒนาฝีมือแรงงาน

## ข้อควรระวังการอนุมัติให้เงินช่วยเหลือหรืออุดหนุน

เมื่อผู้ประกอบการยื่นคำขอ แบบ ขอ.2 หลังจาก 90 วัน นับแต่วันที่มิลิทิ จะไม่สามารถนำมาขอรับเงินช่วยเหลือหรืออุดหนุนจากกองทุนพัฒนาฝีมือแรงงานได้

เช่น มีสิทธิตั้งแต่วันที่ 1 เมษายน 66 ยื่นคำขอรับเงินช่วยเหลือหรืออุดหนุน 1 เมษายน 66 – 29 มิถุนายน 66 กรณีส่งเงินสมทบเข้ากองทุนพัฒนาฝีมือแรงงาน ประจำปี พ.ศ. 2564 ภายในมีนาคม 2565 และปี พ.ศ. 2565 ดำเนินการพัฒนาฝีมือแรงงานครบตามสัดส่วนที่กฎหมายกำหนด

กรณีนี้ผู้ประกอบการยื่นคำขอวันที่ 30 มิถุนายน 2566 ไม่สามารถอนุมัติให้เงินช่วยเหลือหรืออุดหนุนได้ เนื่องจากยื่นคำขอฯ เกินเวลาที่กำหนด **ต้องยื่นคำขอฯ ในปี พ.ศ. 2566 ทั้งนี้ ไม่เกินวันที่ 29 มิถุนายน 66**

ข้อควรระวัง : ปี พ.ศ. 2564 พัฒนาฝีมือแรงงานไม่ครบตามสัดส่วนที่กำหนด ส่งเงินสมทบ ภายในมีนาคม 2565 และปี พ.ศ. 2565 พัฒนาฝีมือแรงงานครบตามสัดส่วนที่กำหนด ยื่นคำขอฯ ในปี พ.ศ. 2566 ไม่เกิน 90 วัน นับแต่วันที่มิลิทิ

39

กองส่งเสริมการพัฒนาฝีมือแรงงาน

## เอกสารหลักฐานประกอบการยื่นคำขอ

### เอกสารหลักฐานประกอบการยื่นคำขอ

1. บัตรประจำตัวประชาชน (กรณีเป็นบุคคลธรรมดา)
2. หนังสือมอบอำนาจทำการแทนนิติบุคคล พร้อมติดอากรแสตมป์ (กรณีมีการมอบอำนาจ)
3. บัตรประจำตัวประชาชนของผู้มอบอำนาจ (กรณีมีการมอบอำนาจ)
4. เอกสารอื่นๆ.....(โปรดระบุ).....

สำเนาเอกสารหลักฐานให้รับรองสำเนาถูกต้องทุกฉบับ



กองส่งเสริมการพัฒนาฝีมือแรงงาน 40

## เอกสารประกอบการพิจารณา (สำหรับเจ้าหน้าที่ตรวจสอบ)

### เอกสารประกอบการพิจารณาสำหรับเจ้าหน้าที่



1. ตรวจสอบข้อมูลการจดทะเบียนนิติบุคคลพร้อมวัตถุประสงค์ (กรณีเป็นผู้ประกอบกิจการ)

2. ตรวจสอบข้อมูลทะเบียนราษฎร (ผู้มีอำนาจ)

3. ตรวจสอบแบบแสดงการส่งเงินสมทบกองทุนพัฒนาฝีมือแรงงาน ในระบบ PRB e-Service พร้อมสำเนาใบเสร็จรับเงินหรือใบเสร็จจ้ออิเล็กทรอนิกส์ (แล้วแต่กรณี) ตามข้อ 2

(เช่น การยื่นแบบแสดงการส่งเงินสมทบกองทุนพัฒนาฝีมือแรงงาน ประจำปี พ.ศ. 2564 และสำเนาใบเสร็จรับเงินการนำส่งเงินสมทบกองทุนพัฒนาฝีมือแรงงาน ประจำปี พ.ศ. 2564 ที่จ่ายภายในเดือนมีนาคม 2565) (การตรวจสอบข้อมูลตามข้อ 1-5 ให้เจ้าหน้าที่จัดทำสำเนาเอกสารและรับรองสำเนาถูกต้องโดยเจ้าหน้าที่แนบประกอบคำขอ ข้อ.2 ก่อนเสนอผู้อำนวยการพิจารณาอนุมัติ)

## ผู้ประกอบการ

4

อุดหนุนแก่ผู้ประกอบการที่ดำเนินการพัฒนาฝีมือแรงงานตามมาตรา 29 วรรคสอง ในปีที่ผ่านมา ส่วนที่เกินกว่าร้อยละ 70 ของลูกจ้างทั้งหมด ให้เงินอุดหนุน 200 บาทต่อลูกจ้าง 1 คน

ดำเนินการพัฒนาฝีมือแรงงาน ตามมาตรา 29 วรรคสอง

ประกาศข้อ 7

1. ผู้ประกอบการที่จัดให้มีการฝึกอบรมฝีมือแรงงานให้แก่ลูกจ้างของตน หรือ
2. ส่งลูกจ้างเข้ารับการทดสอบและผ่านการทดสอบมาตรฐานฝีมือแรงงานแห่งชาติ หรือ
3. ลูกจ้างผ่านการรับรองความรู้ความสามารถ





## ผู้ประกอบกิจการ

การขอรับเงินช่วยเหลือหรืออุดหนุน ตามประกาศ ข้อ 7 (ลว. 24 ก.ค. 63)  
✓ จำนวน 200 บาทต่อลูกจ้าง 1 คน

ผู้ประกอบกิจการ  
ดำเนินการพัฒนาฝีมือ  
แรงงานให้แก่ลูกจ้าง  
(ฝึกอบรม+ทดสอบ+  
ประเมิน <sup>ระดับ</sup> ความ  
ความสามารถ)

1. ยื่นประเมินเงินสมทบกองทุนฯ  
ประจำปี พ.ศ. 2565  
2. สรุปรายชื่อลูกจ้างที่ได้รับการพัฒนา  
ฝีมือแรงงาน ในปี พ.ศ. 2565  
ส่วนที่เกินกว่าร้อยละ 70 ของลูกจ้าง  
ทั้งหมด (ไม่ซ้ำคน) นำมาขอรับเงิน  
อุดหนุน จำนวน 200 บาทต่อคน

ยื่นขอรับเงินอุดหนุน  
จำนวน 200 บาทต่อคน

ลูกจ้างที่ได้รับการพัฒนาฝีมือ  
แรงงาน ในปี 2565 ส่วนที่เกินกว่า  
ร้อยละ 70 (ไม่ซ้ำคน)

ปี พ.ศ. 2565

ปี พ.ศ. 2566

ปี พ.ศ. 2566

ไม่เกิน 90 วัน นับแต่วันที่มีสิทธิ

สิทธิขอรับเงินช่วยเหลือหรืออุดหนุนเกิดขึ้นในปี พ.ศ. 2566  
ให้ยื่นคำขอรับเงินช่วยเหลือหรืออุดหนุน ไม่เกิน 90 วัน นับแต่วันที่มีสิทธิ

43

กองส่งเสริมการพัฒนาฝีมือแรงงาน

## ผู้ประกอบกิจการ

### พัฒนาฝีมือแรงงานเกินกว่าร้อยละ 70 (ประกาศข้อ 7)

- ผู้ประกอบกิจการที่มีลูกจ้างตั้งแต่ 100 คนขึ้นไป อยู่ในข่ายบังคับเงินสมทบกองทุนพัฒนาฝีมือแรงงาน
- ดำเนินการพัฒนาฝีมือแรงงานให้แก่ลูกจ้าง **ในปีที่ผ่านมา** ส่วนที่เกินกว่าร้อยละ 70 ของลูกจ้างทั้งหมด (ไม่ซ้ำคน) (ฝึกอบรม หรือ ผ่านการทดสอบฯ หรือผ่านการรับรองความรู้ความสามารถ)
- ให้เงินช่วยเหลือหรืออุดหนุน จำนวน 200 บาทต่อคน
- สรุปรายชื่อลูกจ้างที่ผ่านการพัฒนาฝีมือแรงงานตามมาตรา 29 วรรคสอง ในปีที่ผ่านมาส่วนที่เกินกว่าร้อยละ 70 ของลูกจ้างทั้งหมด (ไม่ซ้ำคน) นำมาขอรับเงินช่วยเหลือหรืออุดหนุน จำนวน 200 บาท ต่อคน
- ยื่นคำขอรับเงินช่วยเหลือหรืออุดหนุนจากกองทุนพัฒนาฝีมือแรงงาน ตามแบบ ซอ.2-1 ภายในปีที่สิทธิขอรับเงินช่วยเหลือหรืออุดหนุนเกิดขึ้น (สิทธิขอรับเงินช่วยเหลือหรืออุดหนุนเกิดขึ้นในปีใด ให้ยื่นคำขอรับเงินช่วยเหลือหรืออุดหนุนได้ไม่เกิน 90 วัน นับแต่วันที่มีสิทธิ)



กองส่งเสริมการพัฒนาฝีมือแรงงาน



## สิทธิขอรับเงินช่วยเหลือหรืออุดหนุน

ผู้ประกอบการดำเนินการพัฒนาฝีมือแรงงานตามมาตรา 29 วรรคสอง ให้แก่ลูกจ้าง ในปีที่ผ่านมา เกินกว่าร้อยละ 70 ของลูกจ้างทั้งหมด สิทธิขอรับเงินช่วยเหลือหรืออุดหนุนเกิดขึ้น ในปีถัดมา โดยนำจำนวนลูกจ้างที่ดำเนินการพัฒนาฝีมือแรงงาน ในปีที่ผ่านมา ส่วนที่เกินกว่าร้อยละ 70 ไม่ซ้ำคน ยื่นคำขอรับเงินช่วยเหลือหรืออุดหนุน คนละ 200 บาท ทั้งนี้ ไม่เกิน 90 วัน นับแต่วันที่มีสิทธิ



45

กองส่งเสริมการพัฒนาฝีมือแรงงาน

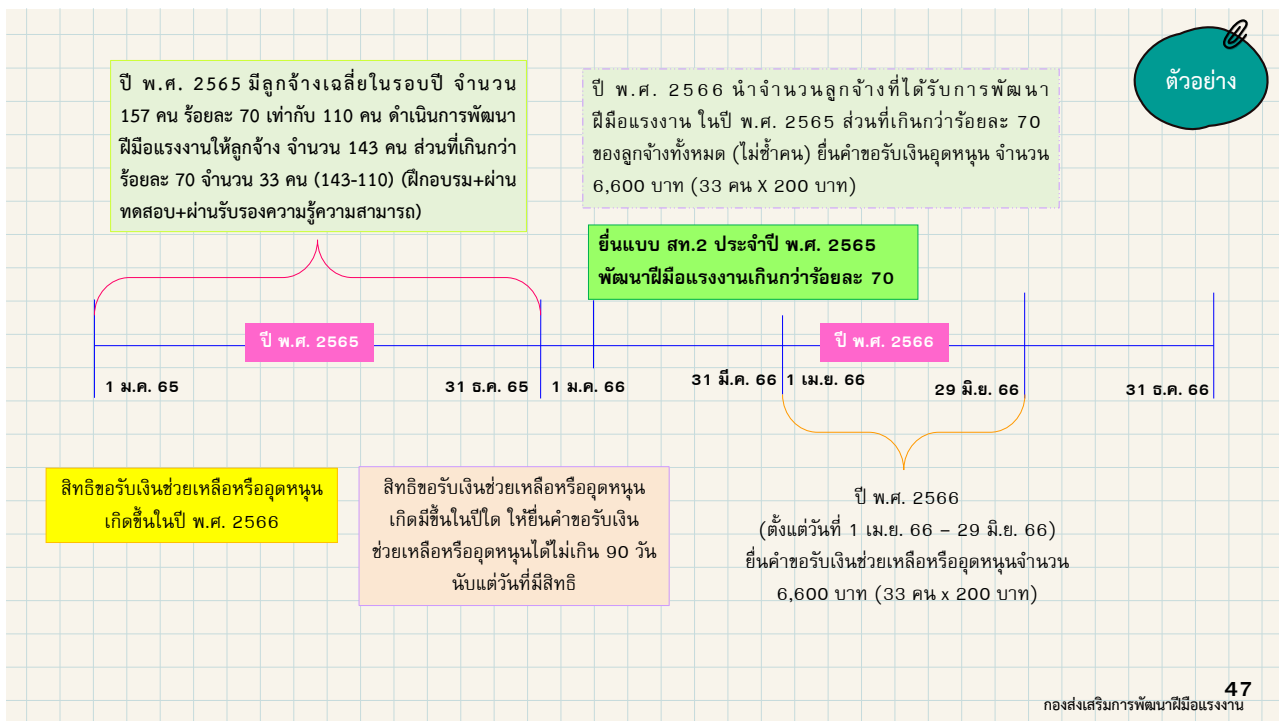
## ข้อควรระวัง

คำนวณร้อยละ 70 ของจำนวนลูกจ้างเฉลี่ยในรอบปี เพื่อเป็นฐานในการคำนวณ ให้เงินช่วยเหลือหรืออุดหนุน เมื่อคำนวณแล้ว ถ้ามีทัศนียม ให้ปิดทัศนียมขึ้น เช่น ลูกจ้างเฉลี่ยในรอบปี จำนวน 109 คน ร้อยละ 70 เท่ากับ 76.30 คน ให้ปัดขึ้น เป็น 77 คน เนื่องจากถ้าปิดทัศนียมทั้ง ใช้จำนวน 76 คน คำนวณแล้วจะไม่ถึงร้อยละ 70 ซึ่งไม่เป็นไปตามหลักเกณฑ์ที่กฎหมายกำหนด



46

กองส่งเสริมการพัฒนาฝีมือแรงงาน



## การคำนวณเงินช่วยเหลือหรืออุดหนุน

จากตัวอย่างที่ 1

ปี พ.ศ. 2566 สปก.ยื่นแบบ สท.2 ประจำปี พ.ศ. 2565 และนำมาเป็นหลักฐานประกอบการขอรับเงินช่วยเหลือหรืออุดหนุน สปก.ยื่นคำขอรับเงินช่วยเหลือหรืออุดหนุนส่วนที่เกินกว่าร้อยละ 70 ไม่ซ้ำคน จำนวน 33 คน คนละ 200 บาท

จำนวนเงินช่วยเหลือหรืออุดหนุนที่มีสิทธิยื่นคำขอ = 33 คน x 200 บาท  
= 6,600 บาท

48  
กองส่งเสริมการพัฒนาฝีมือแรงงาน

## เอกสารหลักฐานประกอบการยื่นคำขอ

### เอกสารหลักฐานประกอบการยื่นคำขอ

1. บัตรประจำตัวประชาชน (กรณีเป็นบุคคลธรรมดา)
2. หนังสือมอบอำนาจทำการแทนนิติบุคคล พร้อมติดอากรแสตมป์ (กรณีมีการมอบอำนาจ)
3. บัตรประจำตัวประชาชนของผู้มอบอำนาจ (กรณีมีการมอบอำนาจ)
4. เอกสารอื่นๆ.....(โปรดระบุ).....

สำเนาเอกสารหลักฐานให้รับรองสำเนาถูกต้องทุกฉบับ



## เอกสารประกอบการพิจารณา (สำหรับเจ้าหน้าที่ตรวจสอบ)

### เอกสารประกอบการพิจารณาสำหรับเจ้าหน้าที่

1. ตรวจสอบข้อมูลการจดทะเบียนนิติบุคคลพร้อมวัตถุประสงค์ (กรณีเป็นผู้ประกอบกิจการ)
2. ตรวจสอบข้อมูลทะเบียนราษฎร (ผู้มีอำนาจ)
3. ตรวจสอบแบบแสดงการส่งเงินสมทบกองทุนพัฒนาฝีมือแรงงานของปีที่ผ่านมา ในระบบ PRB e-Service (เจ้าหน้าที่สปร. สนพ. ตรวจสอบแบบแสดงการส่งเงินสมทบกองทุนพัฒนาฝีมือแรงงาน ประจำปี พ.ศ. 2565 ที่ดำเนินการพัฒนาฝีมือแรงงานตามมาตรา 29 วรรคสอง เกินกว่าร้อยละ 70 ของลูกจ้างทั้งหมด)
4. ตรวจสอบแบบสรุปรายชื่อลูกจ้างที่ผ่านการพัฒนาฝีมือแรงงานตามมาตรา 29 วรรคสอง ในระบบ PRB e-Service (ไม่ซ้ำคน)

(การตรวจสอบข้อมูลตามข้อ 1 - 4 ให้เจ้าหน้าที่จัดทำสำเนาเอกสารและรับรองสำเนาถูกต้อง โดยเจ้าหน้าที่ แนบประกอบคำขอ ขอ.2-1 ก่อนเสนอผู้อำนวยการพิจารณาอนุมัติ)



## ผู้ประกอบการอาชีพ ผู้ประกอบกิจการ หรือกลุ่มผู้ประกอบการ

5

อุดหนุนแก่ผู้ประกอบการที่ได้รับการรับรองมาตรฐานฝีมือแรงงาน  
ของตนตามมาตรา 26 และได้นำมาตรฐานฝีมือแรงงานดังกล่าวไปใช้  
ในการทดสอบให้แก่ลูกจ้างภายในหนึ่งปีนับแต่วันที่ได้รับการรับรอง  
ให้เงินอุดหนุนในแต่ละ **สาขาระดับละ 10,000 บาท**

ประกาศข้อ 8



51

กองส่งเสริมการพัฒนาฝีมือแรงงาน

## ผู้ประกอบการอาชีพ ผู้ประกอบกิจการ หรือกลุ่มผู้ประกอบการ



การขอรับเงินช่วยเหลือหรืออุดหนุน ตามประกาศ ข้อ 8 (ลว. 24 ก.ค. 63)  
✓ เป็นค่าจัดทำมาตรฐานฝีมือแรงงานของผู้ประกอบอาชีพและนำไปทดสอบ  
ให้แก่ลูกจ้างของตน

ได้รับการรับรอง  
มาตรฐานฝีมือแรงงาน  
ของตนตามมาตรา 26



นำมาตรฐานฯ  
ที่ได้รับการรับรองไปทดสอบ  
ให้แก่ลูกจ้างภายใน 1 ปี  
นับแต่วันที่ได้รับการรับรอง



ยื่นขอรับเงินอุดหนุน  
สาขาระดับละ  
10,000 บาท

ปี พ.ศ. 2566

ปี พ.ศ. 2566  
ไม่เกิน 90 วัน นับแต่วันที่มียุติ

สิทธิขอรับเงินช่วยเหลือหรืออุดหนุนเกิดขึ้นในปี พ.ศ. 2566  
ให้ยื่นคำขอรับเงินช่วยเหลือหรืออุดหนุน ไม่เกิน 90 วัน นับแต่วันที่มียุติ

52

กองส่งเสริมการพัฒนาฝีมือแรงงาน

## ผู้ประกอบการอาชีพ ผู้ประกอบการกิจการ หรือกลุ่มผู้ประกอบการ ที่ได้รับการรับรองมาตรฐานฝีมือแรงงานของตน (ประกาศข้อ 8)



- ผู้ประกอบอาชีพ ผู้ประกอบการกิจการหรือกลุ่มผู้ประกอบการที่ได้รับการรับรองมาตรฐานฝีมือแรงงานตามมาตรา 26
- นำมาตรฐานฝีมือแรงงานที่ได้รับการรับรองไปทดสอบให้แก่ลูกจ้างภายใน 1 ปี นับแต่วันที่ได้รับการรับรอง และขอรับเงินช่วยเหลือหรืออุดหนุนได้ครั้งเดียว
- รายงานผลการทดสอบมาตรฐานฝีมือแรงงาน (แบบ รมฐ.4) พร้อมภาพการดำเนินการทดสอบฯ
- ให้เงินช่วยเหลือหรืออุดหนุนเป็นค่าจัดทำมาตรฐานฝีมือแรงงานของตนและทดสอบให้แก่ลูกจ้างในแต่ละสาขาระดับละ 10,000 บาท
- ยื่นคำขอรับเงินช่วยเหลือหรืออุดหนุนจากกองทุนพัฒนาฝีมือแรงงาน ตามแบบบ.ขอ. 2-2 ภายในวันที่ 30 กันยายนของปีที่สิทธิขอรับเงินช่วยเหลือหรืออุดหนุนเกิดขึ้น ทั้งนี้ สิทธิขอรับเงินช่วยเหลือหรืออุดหนุนเกิดขึ้นในปีใด ให้ยื่นคำขอรับเงินช่วยเหลือหรืออุดหนุนได้ไม่เกิน 90 วัน นับแต่วันที่มิสิทธิ

53

กองส่งเสริมการพัฒนาฝีมือแรงงาน



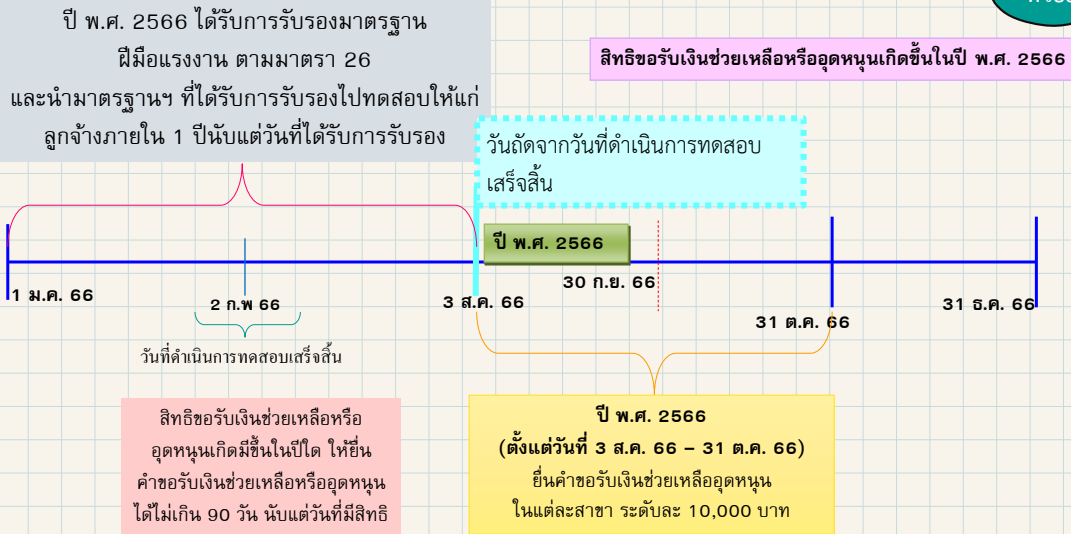
## สิทธิขอรับเงินช่วยเหลือหรืออุดหนุน

ผู้ที่ได้รับการรับรองมาตรฐานฝีมือแรงงานของตนตามมาตรา 26 และนำมาตรฐานฝีมือแรงงานที่ได้รับการรับรองไปทดสอบให้แก่ลูกจ้างของตนในปีใด สิทธิขอรับเงินช่วยเหลือหรืออุดหนุนเกิดขึ้นในปีนั้น ยื่นคำขอรับเงินช่วยเหลือหรืออุดหนุนสาขาระดับละ 10,000 บาท ทั้งนี้ ไม่เกิน 90 วัน นับแต่วันที่มิสิทธิ



54

ตัวอย่าง



## ข้อควรระวังการอนุมัติให้เงินช่วยเหลือหรืออุดหนุน

เมื่อผู้ประกอบการยื่นคำขอ แบบ ขอ.2-2 หลังจาก 90 วัน นับแต่วันที่มียุติ จะไม่สามารถนำมาขอรับเงินช่วยเหลือหรืออุดหนุนจากกองทุนพัฒนาฝีมือแรงงานได้

เช่น มีสิทธิตั้งแต่วันที่ 3 มกราคม 66 ยื่นคำขอรับเงินช่วยเหลือหรืออุดหนุนตั้งแต่วันที่ 3 มกราคม 66 – 31 ตุลาคม 66 กรณีได้รับการรับรองมาตรฐานฝีมือแรงงานตามมาตรา 26 ในปีพ.ศ. 2566 และนำมาตรฐานฝีมือแรงงานดังกล่าวไปใช้ทดสอบให้แก่ลูกจ้างภายใน 1 ปี นับแต่วันที่ได้รับการรับรอง

กรณีนี้ผู้ประกอบการยื่นคำขอวันที่ 1 พฤศจิกายน 2566 ไม่สามารถอนุมัติให้เงินช่วยเหลือหรืออุดหนุนได้ เนื่องจากยื่นคำขอฯ เกินเวลาที่กำหนด ต้องยื่นคำขอไม่เกินวันที่ 31 ตุลาคม 2566

ข้อควรระวัง : นำมาตรฐานที่ได้รับการรับรองในปี พ.ศ. 2566 ไปทดสอบให้แก่ลูกจ้างในปี พ.ศ. 2566 ยื่นคำขอฯ ในปี พ.ศ. 2566 ไม่เกิน 90 วัน นับแต่วันที่มียุติ

## เอกสารหลักฐานประกอบการยื่นคำขอ

### เอกสารหลักฐานประกอบการยื่นคำขอ

1. บัตรประจำตัวประชาชน (กรณีเป็นบุคคลธรรมดา)
2. หนังสือมอบอำนาจทำการแทนนิติบุคคล พร้อมติดอากรแสตมป์ (กรณีมีการมอบอำนาจ)
3. บัตรประจำตัวประชาชนของผู้มอบอำนาจ (กรณีมีการมอบอำนาจ)
4. หนังสือรับรองว่าเป็นผู้ผ่านการทดสอบมาตรฐานฝีมือแรงงาน ตามมาตรา 26 (แบบ รมฐ. 3)
5. แบบแสดงรายการส่งเงินสมทบ (สปส.1-10) เดือนที่ดำเนินการทดสอบ

สำเนาเอกสารหลักฐานให้รับรองสำเนาถูกต้องทุกฉบับ



57

กองส่งเสริมการพัฒนาฝีมือแรงงาน

## เอกสารประกอบการพิจารณา (สำหรับเจ้าหน้าที่ตรวจสอบ)

### เอกสารหลักฐานประกอบการพิจารณาสำหรับเจ้าหน้าที่

1. ตรวจสอบข้อมูลการจดทะเบียนนิติบุคคลพร้อมวัตถุประสงค์
2. ตรวจสอบข้อมูลทะเบียนราษฎร (ผู้มีอำนาจ)
3. ตรวจสอบหนังสือรับรองมาตรฐานฝีมือแรงงานตามมาตรา 26 (แบบ รมฐ.2)
4. ตรวจสอบแบบรายงานผลการทดสอบมาตรฐานฝีมือแรงงาน ตามมาตรา 26 (แบบ รมฐ.4)

(การตรวจสอบข้อมูลตามข้อ 1-4 ให้เจ้าหน้าที่จัดทำสำเนาเอกสารและรับรองสำเนาถูกต้องโดยเจ้าหน้าที่แบบประกอบคำขอ ข้อ.2-2 ก่อนเสนอผู้อำนวยการพิจารณาอนุมัติ)



58

กองส่งเสริมการพัฒนาฝีมือแรงงาน

## ผู้ประกอบการ

6

อุดหนุนแก่ผู้ประกอบการที่ส่งลูกจ้างเข้ารับการทดสอบและผ่านการทดสอบมาตรฐานฝีมือแรงงานแห่งชาติ และได้จ่ายค่าจ้างให้แก่ลูกจ้างดังกล่าว ตามประกาศคณะกรรมการค่าจ้าง เรื่อง อัตราค่าจ้างตามมาตรฐานฝีมือ เป็นเวลาไม่น้อยกว่า 180 วันก่อนวันยื่นขอรับเงินอุดหนุน ให้เงินอุดหนุน 1,000 บาทต่อลูกจ้าง 1 คน ทั้งนี้ ไม่เกินปีละ 100,000 บาท

ประกาศข้อ 9



59

กองส่งเสริมการพัฒนามือแรงงาน

## ผู้ประกอบการ



การขอรับเงินช่วยเหลือหรืออุดหนุน ตามประกาศ ข้อ 9 (ลว. 24 ก.ค. 63)  
✓ รับเงินจำนวน 1,000 บาทต่อลูกจ้าง 1 คน (ไม่เกินปีละ 100,000 บาท)

ผู้ประกอบการ  
ส่งลูกจ้าง  
เข้ารับการทดสอบ  
และผ่านการทดสอบมาตรฐาน  
ฝีมือแรงงานแห่งชาติ



จ่ายค่าจ้างตามมาตรฐานฝีมือ  
ให้แก่ลูกจ้างดังกล่าว ไม่น้อย  
กว่า 180 วัน ก่อนวันยื่นขอรับ  
เงินอุดหนุน



ยื่นขอรับเงินอุดหนุน

จ่ายค่าจ้างให้แก่ลูกจ้างที่ผ่านการทดสอบ  
ตามประกาศคณะกรรมการค่าจ้าง เรื่อง  
อัตราค่าจ้างตามมาตรฐานฝีมือ (จำนวน 112 สาขา)

ปี พ.ศ. 2566  
ไม่เกิน 90 วัน นับแต่วันที่มียุติ

ปี พ.ศ. 2566

สิทธิขอรับเงินช่วยเหลือหรืออุดหนุนเกิดขึ้นในปี พ.ศ. 2566  
ให้ยื่นคำขอรับเงินช่วยเหลือหรืออุดหนุน ไม่เกิน 90 วัน นับแต่วันที่มียุติ

60

กองส่งเสริมการพัฒนามือแรงงาน

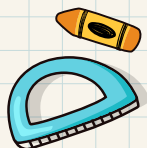
## ผู้ประกอบการ จ่ายค่าจ้างตามมาตรฐานฝีมือ (ประกาศข้อ 9)

- ผู้ประกอบการส่งลูกจ้างเข้ารับการทดสอบและผ่านการทดสอบมาตรฐานฝีมือแรงงานแห่งชาติ
- จ่ายค่าจ้างให้แก่ลูกจ้างที่ผ่านการทดสอบดังกล่าว ตามประกาศคณะกรรมการค่าจ้าง เรื่อง อัตราค่าจ้างตามมาตรฐานฝีมือแรงงาน ไม่น้อยกว่า 180 วันก่อนวันยื่นขอรับเงินอุดหนุน
- ให้เงินช่วยเหลือหรืออุดหนุน จำนวน 1,000 บาทต่อลูกจ้าง 1 คน ทั้งนี้ไม่เกินปีละ 100,000 บาท
- ยื่นคำขอรับเงินช่วยเหลือหรืออุดหนุนจากกองทุนพัฒนาฝีมือแรงงาน ตามแบบ ซอ. 2-3 ภายในวันที่ 30 กันยายนของปี ที่สิทธิขอรับเงินช่วยเหลือหรืออุดหนุนเกิดขึ้น ทั้งนี้ สิทธิขอรับเงินช่วยเหลือหรืออุดหนุนเกิดขึ้นในปีใด ให้ยื่นคำขอรับเงินช่วยเหลือหรืออุดหนุนได้ไม่เกิน 90 วัน นับแต่วันที่มิสิทธิ

กรณีผู้ประกอบการจ่ายค่าจ้างให้แก่ลูกจ้างในอัตราตามมาตรฐานฝีมือ ก่อนที่จะส่งเข้ารับการทดสอบ มาตรฐานฝีมือแรงงานแห่งชาติ ก็ต้องปฏิบัติตามหลักเกณฑ์เช่นเดียวกัน คือ ส่งลูกจ้างเข้ารับการทดสอบและผ่านการทดสอบฯ จ่ายค่าจ้างตามมาตรฐานฝีมือไม่น้อยกว่า 180 วัน จึงจะยื่นคำขอรับเงินช่วยเหลือหรืออุดหนุนได้

61

กองส่งเสริมการพัฒนาฝีมือแรงงาน



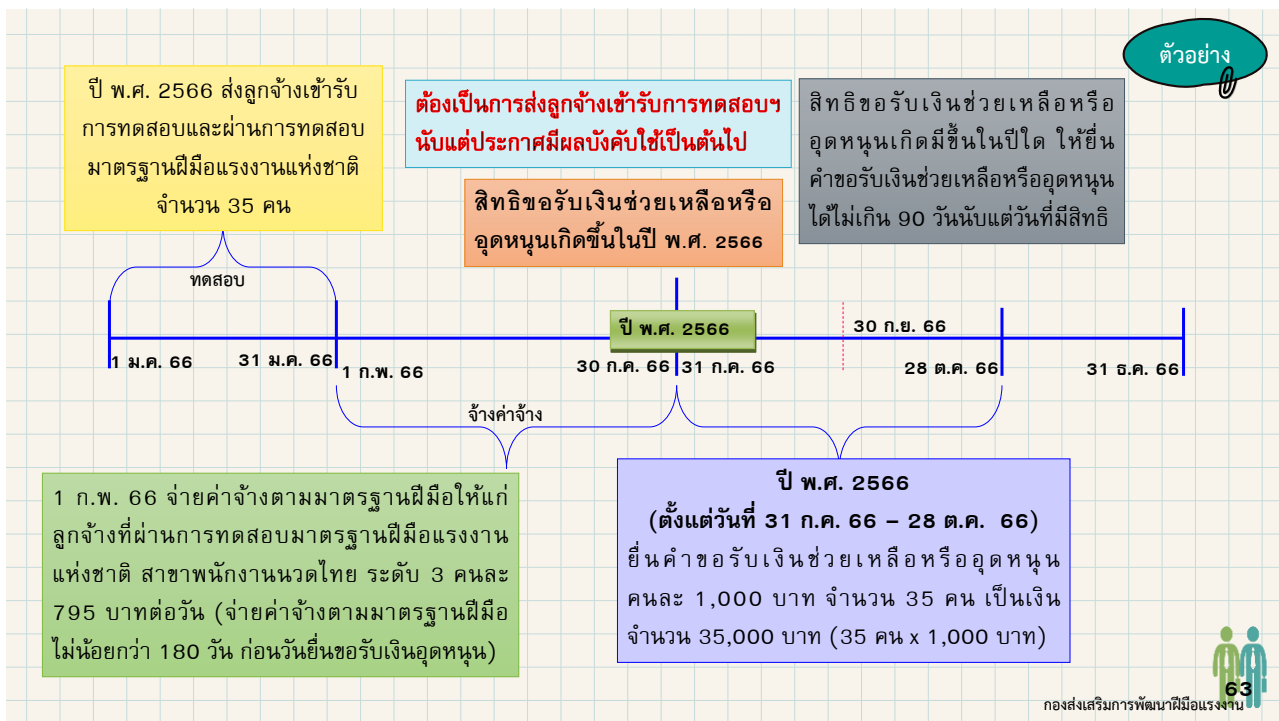
## สิทธิขอรับเงินช่วยเหลือหรืออุดหนุน

ผู้ประกอบการ ส่งลูกจ้างเข้ารับการทดสอบและผ่านการทดสอบ มาตรฐานฝีมือแรงงานแห่งชาติ และ จ่ายค่าจ้างให้แก่ลูกจ้างดังกล่าว ในอัตราตามมาตรฐานฝีมือ ไม่น้อยกว่า 180 วันในปีใด สิทธิขอรับเงินช่วยเหลือหรืออุดหนุนเกิดขึ้น ในปีนั้น ยื่นคำขอรับเงินช่วยเหลือหรืออุดหนุน จำนวน 1,000 บาทต่อคน ไม่เกินปีละ 100,000 บาท ทั้งนี้ไม่เกิน 90 วัน นับแต่วันที่มิสิทธิ



62

กองส่งเสริมการพัฒนาฝีมือแรงงาน



ปี พ.ศ.2566 ส่งลูกจ้างเข้ารับการทดสอบและผ่านการทดสอบมาตรฐานฝีมือแรงงานแห่งชาติ และจ่ายค่าจ้างให้แก่ลูกจ้างดังกล่าวในอัตราตามมาตรฐานฝีมือไม่น้อยกว่า 180วัน ยื่นคำขอรับเงินช่วยเหลือหรืออุดหนุนในปี พ.ศ. 2566 ทั้งนี้ ไม่เกิน 90 วัน นับแต่วันที่มิลิทธิ

- ปี พ.ศ. 2566 วันที่ 5 ม.ค 2566 ส่งลูกจ้างเข้ารับการทดสอบและผ่านการทดสอบมาตรฐานฝีมือแรงงานแห่งชาติ สาขาพนักงานนวดไทย ระดับ 3 = 35 คน
- วันที่ 1 ก.พ. 2566 เริ่มจ่ายค่าจ้างให้แก่ลูกจ้างที่ผ่านการทดสอบฯ คนละ 800 บาทต่อวัน ไม่น้อยกว่า 180 วัน ก่อนวันยื่นขอรับเงินอุดหนุน (1 ก.พ. 66 - 30 ก.ค. 66) = 180 วัน  
(ประกาศคณะกรรมการค่าจ้าง เรื่อง อัตราค่าจ้างตามมาตรฐานฝีมือ สาขา พนักงานนวดไทย ระดับ 3 เท่ากับ 795 บาท)
- วันที่ 25 ส.ค. 2566 สปก. ยื่นคำขอรับเงินช่วยเหลือหรืออุดหนุนจำนวน 1,000 บาท ต่อลูกจ้าง 1 คน = 35 คน x 1,000 บาท

จำนวนเงินช่วยเหลือหรืออุดหนุนที่มีสิทธิยื่นคำขอ = 35,000 บาท

64

กองส่งเสริมการพัฒนาฝีมือแรงงาน

## ข้อควรระวังการอนุมัติให้เงินช่วยเหลือหรืออุดหนุน

เมื่อผู้ประกอบการยื่นคำขอ แบบ ขอ.2-3 หลังจาก 90 วัน นับแต่วันที่มิลิทธิ จะไม่สามารถนำมาขอรับเงินช่วยเหลือหรืออุดหนุนจากกองทุนพัฒนาฝีมือแรงงานได้

เช่น มิลิทธิตั้งแต่วันที่ 31กรกฎาคม 66 ยื่นคำขอรับเงินช่วยเหลือหรืออุดหนุนตั้งแต่วันที่ 31กรกฎาคม 66 – 28 ตุลาคม 66 กรณีส่งลูกจ้างเข้ารับการทดสอบและผ่านการทดสอบมาตรฐานฝีมือแรงงานแห่งชาติ และจ่ายค่าจ้างให้แก่ลูกจ้างในอัตราค่าจ้างตามมาตรฐานฝีมือไม่น้อยกว่า 180 วัน ในปี พ.ศ. 2566

กรณีนี้ผู้ประกอบการยื่นคำขอวันที่ 29 ตุลาคม 66 ไม่สามารถอนุมัติให้เงินช่วยเหลือหรืออุดหนุนได้ เนื่องจากยื่นคำขอฯ เกินเวลาที่กำหนด ต้องยื่นคำขอฯ ในปี พ.ศ. 2566 ทั้งนี้ไม่เกินวันที่ 28 ตุลาคม 66

กรณีผู้ประกอบการจ่ายค่าจ้างให้แก่ลูกจ้างในอัตราตามมาตรฐานฝีมือ **ก่อนที่จะส่งเข้ารับการทดสอบ**มาตรฐานฝีมือแรงงานแห่งชาติ ก็ต้องปฏิบัติตามหลักเกณฑ์เช่นเดียวกัน คือ ส่งลูกจ้างเข้ารับการทดสอบและผ่านการทดสอบฯ จ่ายค่าจ้างตามมาตรฐานฝีมือไม่น้อยกว่า 180 วัน จึงจะยื่นคำขอรับเงินช่วยเหลือหรืออุดหนุนได้

65

กองส่งเสริมการพัฒนาฝีมือแรงงาน

## เอกสารหลักฐานประกอบการยื่นคำขอ

### เอกสารหลักฐานประกอบการยื่นคำขอ

1. หนังสือมอบอำนาจทำการแทนนิติบุคคล พร้อมติดอากรแสตมป์ (กรณีมีการมอบอำนาจ)
2. สำเนาบัตรประจำตัวประชาชนของผู้มอบอำนาจ (กรณีมีการมอบอำนาจ)
3. แบบแสดงรายการส่งเงินสมทบ (สปส.1-10)

(สำเนาสปส.1-10 ส่วนที่ 2 เฉพาะที่มีรายชื่อลูกจ้างที่ส่งเข้ารับการทดสอบฯ และผ่านการทดสอบ และจ่ายค่าจ้างตามมาตรฐานฝีมือ เพื่อใช้เป็นหลักฐานในการตรวจสอบ)

4. แบบสรุปรายชื่อลูกจ้างที่ส่งเข้ารับการทดสอบและผ่านการทดสอบมาตรฐานฝีมือแรงงานแห่งชาติ และจ่ายค่าจ้างตามมาตรฐานฝีมือ ปี พ.ศ. .... และ File Excel

สำเนาเอกสารหลักฐานให้รับรองสำเนาถูกต้องทุกฉบับ



66

กองส่งเสริมการพัฒนาฝีมือแรงงาน

## เอกสารประกอบการพิจารณา (สำหรับเจ้าหน้าที่ตรวจสอบ)

### เอกสารหลักฐานประกอบการพิจารณาสำหรับเจ้าหน้าที่

1. ตรวจสอบข้อมูลการจดทะเบียนนิติบุคคลพร้อมวัตถุประสงค์
2. ตรวจสอบข้อมูลทะเบียนราษฎร (ผู้มีอำนาจ)
3. ตรวจสอบหนังสือรับรองว่าเป็นผู้ผ่านการทดสอบมาตรฐานฝีมือแรงงานแห่งชาติของลูกจ้าง
4. ตรวจสอบหนังสือส่งตัวลูกจ้างเข้ารับการทดสอบมาตรฐานฝีมือแรงงานแห่งชาติ หรือหลักฐาน

ที่แสดงให้เห็นว่าสถานประกอบการส่งตัวลูกจ้างเข้ารับการทดสอบฯ เช่น ใบเสร็จรับเงิน ข้อมูลการสมัครเข้ารับการทดสอบมาตรฐานฝีมือแรงงานแห่งชาติ ในระบบ Datacenter

5. ตรวจสอบประกาศคณะกรรมการค่าจ้าง เรื่อง อัตราค่าจ้างตามมาตรฐานฝีมือแรงงาน

(การตรวจสอบข้อมูลตามข้อ 1-5 ให้เจ้าหน้าที่จัดทำสำเนาเอกสารและรับรองสำเนาถูกต้องโดยเจ้าหน้าที่แนบประกอบคำขอ ขอ.2-3 ก่อนเสนอผู้อำนวยการพิจารณานุมัติ)



67

กองส่งเสริมการพัฒนาฝีมือแรงงาน

## ผู้ประกอบการ

7

อุดหนุนแก่ผู้ประกอบการเป็นค่าใช้จ่ายในการฝึกอบรมฝีมือแรงงาน เพื่อพัฒนาทักษะความรู้ให้แก่ลูกจ้าง เพื่อเป็นการสร้างสรรค์นวัตกรรมหรือนำเทคโนโลยีมาใช้ในการผลิตสินค้าหรือบริการให้เงินอุดหนุนเท่าที่จ่ายจริงแต่ไม่เกินปีละ 100,000 บาท ทั้งนี้ หลักสูตรการฝึกอบรมให้เป็นไปตามหลักเกณฑ์ที่คณะกรรมการส่งเสริมการพัฒนาฝีมือแรงงานประกาศกำหนด

ประกาศข้อ 10

ประกาศคณะกรรมการส่งเสริมการพัฒนาฝีมือแรงงาน เรื่อง หลักเกณฑ์การพิจารณาหลักสูตรการฝึกอบรมฝีมือแรงงานเพื่อพัฒนาทักษะความรู้ให้แก่ลูกจ้างเพื่อเป็นการสร้างสรรค์นวัตกรรมหรือนำเทคโนโลยีมาใช้ในการผลิตสินค้าหรือบริการ ลงวันที่ 19 กันยายน 2560



68

กองส่งเสริมการพัฒนาฝีมือแรงงาน

## ผู้ประกอบการ

### ฝึกอบรมลูกจ้างในหลักสูตรสร้างสรรค่นวัตกรรมหรือเทคโนโลยี (ประกาศ ข้อ 10)



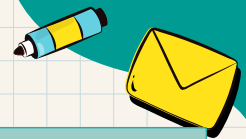
- ผู้ประกอบการฝึกอบรมฝีมือแรงงานเพื่อพัฒนาความรู้ให้แก่ลูกจ้างเพื่อเป็นการสร้างสรรค่นวัตกรรมหรือนำเทคโนโลยีมาใช้ในการผลิตสินค้าหรือบริการ มีสิทธิขอรับเงินช่วยเหลือหรืออุดหนุน เท่าที่จ่ายจริง **ไม่เกินปีละ 100,000 บาท**
- ผู้เข้ารับการฝึกอบรม**ต้องเป็นลูกจ้าง**ของผู้ประกอบการที่จะขอรับเงินช่วยเหลือหรืออุดหนุน และปฏิบัติงานในหน้าที่รับผิดชอบที่เกี่ยวข้องกับหลักสูตรที่ฝึกอบรม
- ผู้ประกอบการต้อง**ยื่นหลักสูตรการฝึกอบรม**ที่จะขอรับเงินอุดหนุน ให้สพร.หรือสนพ. **พิจารณาให้ความเห็นชอบก่อนการฝึกอบรมไม่น้อยกว่า 30 วัน** ตามแบบ ขร.1
- หลักสูตรการฝึกอบรมที่ได้รับความเห็นชอบแล้ว ให้ผู้ประกอบการนำไปใช้ในการฝึกอบรมฝีมือแรงงาน หากจำเป็นต้องเปลี่ยนแปลงกำหนดการฝึกอบรม ให้แจ้งกรมพัฒนาฝีมือแรงงานทราบเป็นหนังสือก่อนดำเนินการฝึกอบรมไม่น้อยกว่า 7 วัน
- ยื่นคำขอรับเงินช่วยเหลือหรืออุดหนุนจากกองทุนพัฒนาฝีมือแรงงาน **ตามแบบ ขอ. 2-4 พร้อมเอกสารหลักฐานที่เกี่ยวข้อง ภายใน 60 วันนับแต่วันเสร็จสิ้นการฝึกอบรม** ทั้งนี้ ไม่เกิน 90 วัน นับแต่วันที่มีสิทธิ



69

กองส่งเสริมการพัฒนาฝีมือแรงงาน

## สิทธิขอรับเงินช่วยเหลือหรืออุดหนุน



ผู้ประกอบการฝึกอบรมฝีมือแรงงานเพื่อพัฒนาทักษะความรู้ให้แก่ลูกจ้างเพื่อเป็นการสร้างสรรค่นวัตกรรมหรือนำเทคโนโลยีมาใช้ในการผลิตสินค้าหรือบริการ **แล้วเสร็จในปีใด** สิทธิขอรับเงินช่วยเหลือหรืออุดหนุนเกิดขึ้นในปีนั้น ยื่นคำขอรับเงินช่วยเหลือหรืออุดหนุนค่าใช้จ่ายในการฝึกอบรม เท่าที่จ่ายจริงไม่เกินปีละ 100,000 บาท ภายใน 60 วัน นับแต่วันเสร็จสิ้นการฝึกอบรม ทั้งนี้ ไม่เกิน 90 วัน นับแต่วันที่มีสิทธิ

สถานประกอบการมีสำนักงานใหญ่ตั้งอยู่ในจังหวัดใด ให้ยื่นคำขอ ณ หน่วยงานของกรมฯ ที่ตั้งอยู่ในจังหวัดนั้น เพื่อป้องกันไม่ให้เกิดปัญหาการยื่นขอรับเงินช่วยเหลือหรืออุดหนุนเกินวงเงิน ประกาศกำหนดให้ อุดหนุนไม่เกินปีละ 100,000 บาท



70

กองส่งเสริมการพัฒนาฝีมือแรงงาน

## ผู้ประกอบการ



การขอรับเงินช่วยเหลือหรืออุดหนุน ตามประกาศ ข้อ 10 (ลว. 24 ก.ค. 63)  
 ✓ เป็นค่าใช้จ่ายในการฝึกอบรมหลักสูตรการสร้างสรรค่นวัตกรรมหรือนำเทคโนโลยี  
 มาใช้ในการผลิตสินค้าหรือบริการ เท่าที่จ่ายจริงไม่เกินปีละ 100,000 บาท

ยื่นหลักสูตรการฝึกอบรม  
ให้ สพร./สนพ. พิจารณา  
ให้ความเห็นชอบก่อน  
การฝึกอบรมไม่น้อยกว่า  
30 วัน ตามแบบ ขร.1

ปี พ.ศ. 2566

ดำเนินการฝึกอบรม

1. หลักสูตรการฝึกอบรม  
เพื่อสร้างสรรค่นวัตกรรม
2. หลักสูตรการฝึกอบรม  
เพื่อนำเทคโนโลยีมาใช้  
ในการผลิตสินค้า  
หรือบริการ

ปี พ.ศ. 2566

ยื่นคำขอรับเงินอุดหนุน  
พร้อมเอกสารหลักฐาน ภายใน  
60 วัน นับแต่วันเสร็จสิ้นการฝึกอบรม  
แต่ไม่เกิน 90 วัน นับแต่วันที่มีสิทธิ

ปี พ.ศ. 2566  
ไม่เกิน 90 วัน นับแต่วันที่มีสิทธิ

สิทธิขอรับเงินช่วยเหลือหรืออุดหนุนเกิดขึ้นในปี พ.ศ. 2566  
ให้ยื่นคำขอรับเงินช่วยเหลือหรืออุดหนุน ไม่เกิน 90 วัน นับแต่วันที่มีสิทธิ

71

กองส่งเสริมการพัฒนาฝีมือแรงงาน

### หลักสูตรการฝึกอบรมเพื่อสร้างสรรค่นวัตกรรม

หมายความว่า หลักสูตรการฝึกอบรมฝีมือแรงงานที่มีเนื้อหาเกี่ยวกับการสร้างสรรค์ ประดิษฐ์เครื่องจักร  
เครื่องมือ หรืออุปกรณ์ชิ้นใหม่ หรือพัฒนาดัดแปลงจากของเดิมที่มีอยู่แล้วให้ทันสมัยและใช้ได้ผลดียิ่งขึ้น  
เพื่อให้การทำงานได้ผลดี มีประสิทธิภาพและประสิทธิผลสูงกว่าเดิม

### หลักสูตรการฝึกอบรมเพื่อนำเทคโนโลยีมาใช้ในการผลิตสินค้าหรือบริการ

หมายความว่า หลักสูตรการฝึกอบรมฝีมือแรงงานที่มีเนื้อหาเกี่ยวกับการนำเทคโนโลยีระบบกึ่งอัตโนมัติ  
ระบบอัตโนมัติ หรือการควบคุมโดยระบบไร้สาย มาใช้ในการผลิตสินค้าหรือบริการ เพื่อช่วยให้เกิดการ  
เปลี่ยนแปลงในการผลิตสินค้าหรือให้บริการได้ดียิ่งขึ้น สามารถผลิตสินค้ามีคุณภาพได้ปริมาณมากขึ้น  
ทำงานได้รวดเร็วขึ้น เพิ่มผลผลิตหรือลดการสูญเสีย

72

กองส่งเสริมการพัฒนาฝีมือแรงงาน

## หลักสูตรฝึกอบรม

### สร้างสรรค์นวัตกรรม

- การออกแบบสมองกลฝังตัวในโรงงานอุตสาหกรรม
- การควบคุมหุ่นยนต์ในระบบงานอุตสาหกรรม
- การใช้โปรแกรมเมเบิลลอจิกคอนโทรลเลอร์ขั้นสูง
  - การสร้างภาพเคลื่อนไหว แบบ 3 มิติ (3D Animation)
- การจำลองโมเดลสายการผลิตเพื่อเพิ่มประสิทธิภาพด้วยโปรแกรม Automation Plant Simulation

### นำเทคโนโลยีมาใช้ในการผลิตสินค้าหรือบริการ

- หลักสูตรการฝึกอบรมต้อง **สอดคล้องกับอุตสาหกรรมเป้าหมาย** มีระยะเวลาการฝึก **ไม่น้อยกว่า 12 ชั่วโมง**
- จัดทำหลักสูตรการฝึกอบรมเสนอสพร. หรือสนพ. พิจารณาให้ความเห็นชอบ ก่อนฝึกอบรมไม่น้อยกว่า 30 วัน

กองส่งเสริมการพัฒนามือแรงงาน

## ค่าใช้จ่ายในการฝึกอบรม

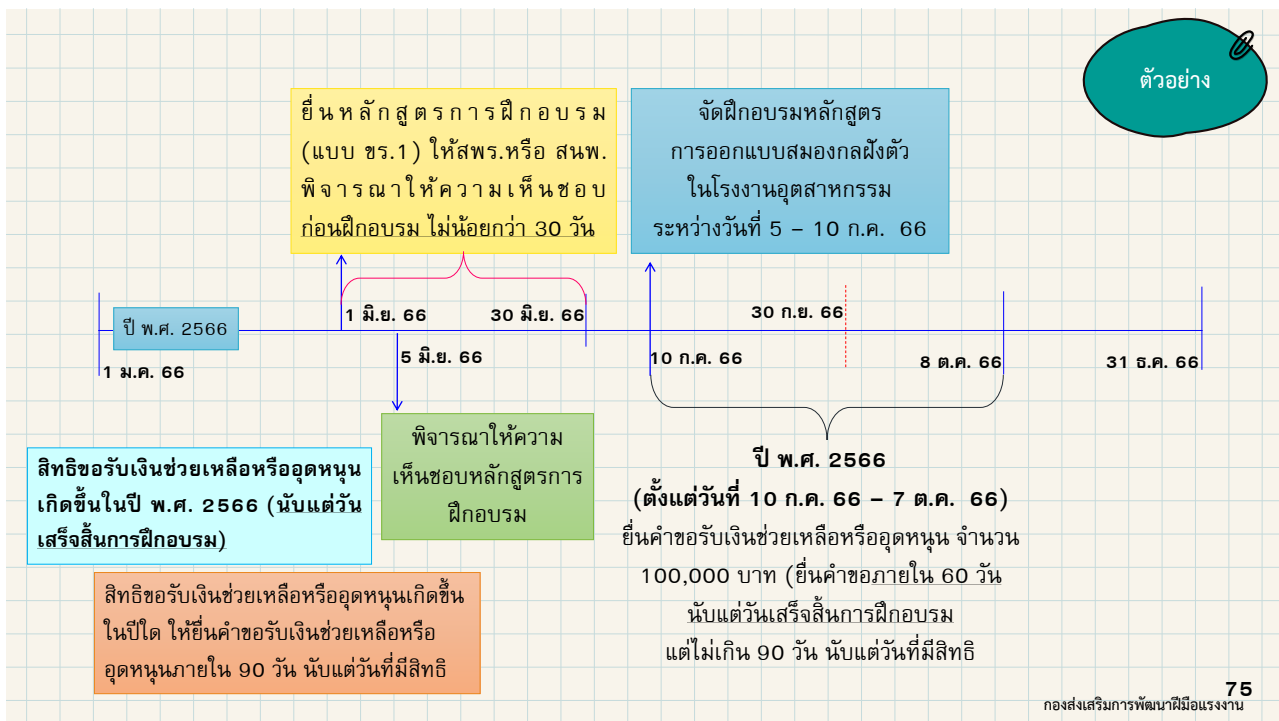
### จัดฝึกอบรมเอง

- ❖ ค่าตอบแทนวิทยากร เท่าที่จ่ายจริงไม่เกิน **ชั่วโมงละ 5,000 บาท**
- ❖ ค่าวัสดุเท่าที่จ่ายจริง เฉลี่ยจากผู้เข้ารับการฝึกแต่ละคน ไม่เกินคนละ **4,000 บาท**

### ส่งลูกจ้างไปฝึกอบรม

ค่าลงทะเบียนเท่าที่จ่ายจริงไม่เกินคนละ **10,000 บาท**

กองส่งเสริมการพัฒนามือแรงงาน



ตัวอย่าง

ปี พ.ศ. 2566 ผู้ประกอบกิจการฝึกอบรมหลักสูตรเพื่อสร้างสรรค์นวัตกรรม “หลักสูตรการควบคุม หุ่นยนต์ในระบบงานอุตสาหกรรม” จำนวน 1 รุ่น ฝึกอบรมลูกจ้าง จำนวน 16 คน ระยะเวลา ฝึกอบรม 18 ชั่วโมง ยื่นขอรับเงินช่วยเหลือหรืออุดหนุนในปี พ.ศ. 2566 ภายใน 60 วัน นับแต่วัน สิ้นการฝึกอบรม ทั้งนี้ ไม่เกิน 90 วัน นับแต่วันที่สี่ลทิ

1. ยื่นแบบขอรับความเห็นชอบหลักสูตรการฝึกอบรมฝีมือแรงงานเพื่อพัฒนาทักษะความรู้ให้แก่ลูกจ้างเพื่อเป็น การสร้างสรรค์นวัตกรรมหรือนำเทคโนโลยีมาใช้ในการผลิตสินค้าหรือบริการ (แบบ ขร.1 )

วันที่ 1 มิ.ย. 66 ยื่นแบบ ขร.1 พร้อมเอกสารรายชื่อผู้เข้ารับการฝึกอบรมและหลักฐานประกอบ ให้สพ.หรือสนพ. ที่สถานประกอบการตั้งอยู่ พิจารณาให้ความเห็นชอบก่อนฝึกอบรมไม่น้อยกว่า 30 วัน

ค่าใช้จ่ายในการฝึกอบรม (จัดฝึกอบรมเอง)

- ค่าตอบแทนวิทยากร (1 คน x 2,000 บาท x 18 ชม. ) = 36,000 บาท
- ค่าวัสดุที่ใช้ในการฝึกอบรมฝีมือแรงงาน (16 คน x 4,000) = 64,000 บาท

รวมค่าใช้จ่ายในการฝึกอบรม = 100,000 บาท

76  
กองส่งเสริมการพัฒนาฝีมือแรงงาน

## 2. พิจารณาให้ความเห็นชอบ แบบ ขร.1

วันที่ 5 มิ.ย. 2566 ผู้อำนวยการสพร.หรือ สนพ. พิจารณาให้ความเห็นชอบ แบบ ขร.1

## 3. ผู้ประกอบกิจการดำเนินการฝึกอบรม

วันที่ 5 – 10 ก.ค. 2566 ดำเนินการจัดฝึกอบรมให้แก่ลูกจ้าง จำนวน 16 คน จำนวน 18 ชม.

## 4. ยื่นคำขอรับเงินช่วยเหลือหรืออุดหนุน (แบบ ขอ.2-4)

วันที่ 15 ก.ค. 2566 สปก. ยื่นคำขอรับเงินช่วยเหลืออุดหนุน จำนวน 100,000 บาท  
(ภายใน 60 วันนับแต่วันเสร็จสิ้นการฝึกอบรมแต่ไม่เกิน 90 วัน นับแต่วันที่มียุติ)



## สิทธิขอรับเงินช่วยเหลือหรืออุดหนุนเกิดขึ้นในปีใด ตามประกาศข้อ 10 (จากตัวอย่าง)

ผู้ประกอบกิจการฝึกอบรมฝีมือแรงงานหลักสูตรการสร้างสรรค์นวัตกรรม หรือหลักสูตรการนำเทคโนโลยีมาใช้ในการผลิตสินค้าหรือบริการเพื่อพัฒนาทักษะความรู้ให้แก่ลูกจ้าง แล้วเสร็จในปี พ.ศ. 2566

สิทธิขอรับเงินช่วยเหลือหรืออุดหนุนเกิดขึ้นในปี พ.ศ. 2566 ยื่นคำขอรับเงินช่วยเหลือหรืออุดหนุน ในปี พ.ศ. 2566 ภายใน 60 วันนับแต่วันเสร็จสิ้นการฝึกอบรม ทั้งนี้ ไม่เกิน 90 วัน นับแต่วันที่มียุติ

ข้อควรระวัง : ฝึกอบรมเสร็จในปี พ.ศ. 2566 ยื่นคำขอ ในปี พ.ศ. 2566 ไม่เกิน 90 วัน นับแต่วันที่มียุติ

## เอกสารหลักฐานประกอบการยื่นคำขอ

### เอกสารหลักฐานประกอบการยื่นคำขอ

1. หนังสือมอบอำนาจทำการแทนนิติบุคคล พร้อมติดอากรแสตมป์ (กรณีมีการมอบอำนาจ)
2. สำเนาบัตรประจำตัวประชาชนของผู้มอบอำนาจ (กรณีมีการมอบอำนาจ)
3. เอกสารการลงทะเบียนผู้เข้ารับการฝึกอบรม (ลูกจ้างต้องไม่ฝึกอบรมซ้ำหลักสูตร)
4. ใบเสร็จรับเงินหรือใบสำคัญรับเงิน ที่จ่ายเป็นค่าใช้จ่ายในการฝึกอบรม จำนวน.....ฉบับ
5. เอกสารอื่น ๆ.....(โปรดระบุ).....ฉบับ

สำเนาเอกสารหลักฐานให้รับรองสำเนาถูกต้องทุกฉบับ



79

กองส่งเสริมการพัฒนาฝีมือแรงงาน

## เอกสารประกอบการพิจารณา (สำหรับเจ้าหน้าที่ตรวจสอบ)

### เอกสารหลักฐานประกอบการพิจารณาสำหรับเจ้าหน้าที่

1. ตรวจสอบข้อมูลการจดทะเบียนนิติบุคคลพร้อมวัตถุประสงค์
2. ตรวจสอบข้อมูลทะเบียนราษฎร (ผู้มีอำนาจ) จัดทำสำเนาเอกสารและรับรองสำเนาถูกต้องทุกฉบับ

(การตรวจสอบข้อมูลตามข้อ 1 -2 ให้เจ้าหน้าที่จัดทำสำเนาเอกสารและรับรองสำเนาถูกต้องโดยเจ้าหน้าที่แบบประกอบคำขอ ข้อ.2-4 ก่อนเสนอผู้อำนวยการพิจารณาอนุมัติ)



80

กองส่งเสริมการพัฒนาฝีมือแรงงาน

## ผู้ดำเนินการทดสอบฯ / ศูนย์ประเมินฯ ตามมาตรา 26/4(2)

8

อุดหนุนแก่ผู้ดำเนินการทดสอบมาตรฐานฝีมือแรงงานตามมาตรา 24 หรือศูนย์ประเมินความรู้ความสามารถตามมาตรา 26/4 (2) ที่เป็นหน่วยงานของรัฐ ซึ่งส่งเงินค่าทดสอบหรือค่าธรรมเนียมเข้ากองทุน ให้เงินอุดหนุนเท่ากับจำนวนเงินที่ส่งเข้ากองทุน

ประกาศข้อ 11



81

กองส่งเสริมการพัฒนาฝีมือแรงงาน

## ผู้ดำเนินการทดสอบ/ศูนย์ประเมินฯ ตามมาตรา 26/4(2)



การขอรับเงินช่วยเหลือหรืออุดหนุน ตามประกาศ ข้อ 11 (ลว. 24 ก.ค. 63)  
✓ เท่ากับจำนวนเงินค่าทดสอบหรือค่าธรรมเนียมที่ส่งเข้ากองทุน

ผู้ดำเนินการทดสอบ  
มาตรฐานฝีมือ  
แรงงานตามมาตรา  
24 ส่งเงินค่าทดสอบ  
เข้ากองทุน

ปี พ.ศ. 2566

ศูนย์ประเมินความรู้  
ความสามารถตาม  
มาตรา 26/4 (2)  
ที่เป็นหน่วยงาน  
ของรัฐ ส่งเงิน  
ค่าธรรมเนียม  
เข้ากองทุน

ปี พ.ศ. 2566

ผู้ดำเนินการทดสอบฯ/  
ศูนย์ประเมินความรู้  
ความสามารถ  
ม.26/4(2) ขอรับเงิน  
อุดหนุนเท่ากับจำนวนเงิน  
ค่าทดสอบหรือ  
ค่าธรรมเนียมที่ส่งเข้า  
กองทุน

ปี พ.ศ. 2566

ยื่นขอรับเงินอุดหนุน  
เท่ากับจำนวนเงิน  
ที่ส่งเข้ากองทุน

ปี พ.ศ. 2566  
ไม่เกิน 90 วัน นับแต่วันที่มิลิทธิ

สิทธิขอรับเงินช่วยเหลือหรืออุดหนุนเกิดขึ้นในปี พ.ศ. 2566  
ให้ยื่นคำขอรับเงินช่วยเหลือหรืออุดหนุน ไม่เกิน 90 วัน นับแต่วันที่มิลิทธิ

82

กองส่งเสริมการพัฒนาฝีมือแรงงาน

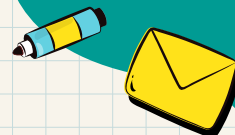
ผู้ดำเนินการทดสอบฯ ส่งค่าทดสอบเข้ากองทุน  
ศูนย์ประเมินความรู้ความสามารถตามมาตรา 26/4(2) ส่งค่าธรรมเนียมเข้ากองทุน (ประกาศข้อ 11)



- ผู้ดำเนินการทดสอบมาตรฐานฝีมือแรงงานตามมาตรา 24 ส่งเงินค่าทดสอบเข้ากองทุน
- ศูนย์ประเมินความรู้ความสามารถตามมาตรา 26/4 (2) ที่เป็นหน่วยงานของรัฐ ส่งเงินค่าธรรมเนียมเข้ากองทุน
- ให้เงินช่วยเหลือหรืออุดหนุน เท่ากับจำนวนเงินที่ส่งเข้ากองทุน
- ยื่นคำขอรับเงินช่วยเหลือหรืออุดหนุนจากกองทุนพัฒนาฝีมือแรงงาน ภายในวันที่ 30 กันยายนของปีที่สิทธิขอรับเงินช่วยเหลือหรืออุดหนุนเกิดขึ้น ทั้งนี้ สิทธิขอรับเงินช่วยเหลือหรืออุดหนุนเกิดขึ้นในปีใด ให้ยื่น
  - คำขอรับเงินช่วยเหลือหรืออุดหนุนได้ไม่เกิน 90 วัน นับแต่วันที่มิสิทธิ
  - ผู้ดำเนินการทดสอบมาตรฐานฝีมือแรงงาน แบบ ซอ.1
  - ศูนย์ประเมินความรู้ความสามารถตามมาตรา 26/4 (2) ที่เป็นหน่วยงานของรัฐ แบบ ซอ.1-1

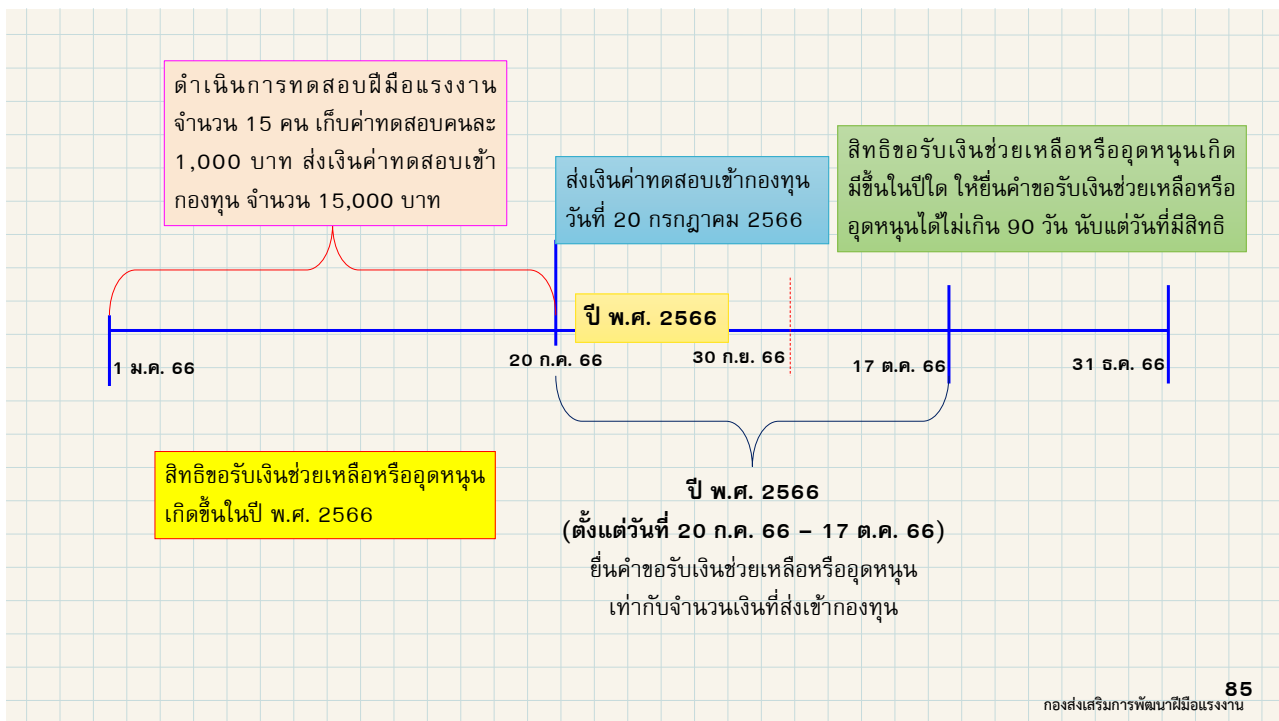


## สิทธิขอรับเงินช่วยเหลือหรืออุดหนุน



ผู้ดำเนินการทดสอบมาตรฐานฝีมือแรงงานตามมาตรา 24 ส่งเงินค่าทดสอบเข้ากองทุนฯ หรือศูนย์ประเมินความรู้ความสามารถตามมาตรา 26/4 (2) ที่เป็นหน่วยงานของรัฐ ส่งเงินค่าธรรมเนียมเข้ากองทุนฯ ในปีใด สิทธิขอรับเงินช่วยเหลือหรืออุดหนุนเกิดขึ้นในปีนั้น ยื่นคำขอรับเงินช่วยเหลือหรืออุดหนุน เท่ากับจำนวนเงินที่ส่งเข้ากองทุนฯ ทั้งนี้ ไม่เกิน 90 วัน นับแต่วันที่มิสิทธิ





## สิทธิขอรับเงินช่วยเหลือหรืออุดหนุนเกิดขึ้นในปีใด ตามประกาศข้อ 11 (จากตัวอย่าง)



ผู้ดำเนินการทดสอบมาตรฐานฝีมือแรงงานตามมาตรา 24 ส่งเงินค่าทดสอบเข้ากองทุน หรือศูนย์ประเมินความรู้ความสามารถตามมาตรา 26/4 (2) ที่เป็นหน่วยงานของรัฐ ส่งเงินค่าธรรมเนียมเข้ากองทุนในปี พ.ศ. 2566

สิทธิขอรับเงินช่วยเหลือหรืออุดหนุนเกิดขึ้นในปี พ.ศ. 2566 ยื่นคำขอรับเงินช่วยเหลือหรืออุดหนุนในปี พ.ศ. 2566 ทั้งนี้ ไม่เกิน 90 วัน นับแต่วันที่สิทธิ

**ข้อควรระวัง :** ส่งเงินค่าทดสอบหรือค่าธรรมเนียมเข้ากองทุน ในปี พ.ศ. 2566 ยื่นคำขอ ในปี พ.ศ. 2566 ไม่เกิน 90 วัน นับแต่วันที่สิทธิ



## เอกสารหลักฐานประกอบการยื่นคำขอ

เอกสารหลักฐานประกอบการยื่นคำขอ **กรณีผู้ดำเนินการทดสอบมาตรฐาน**

1. บัตรประจำตัวประชาชน (กรณีเป็นบุคคลธรรมดา)
2. หนังสือมอบอำนาจทำการแทนนิติบุคคล พร้อมติดอากรแสตมป์ (กรณีมีการมอบอำนาจ)
3. สำเนาบัตรประจำตัวประชาชนของผู้มอบอำนาจ (กรณีมีการมอบอำนาจ)
4. เอกสารอื่นๆ.....(โปรดระบุ).....

สำเนาเอกสารหลักฐานให้รับรองสำเนาถูกต้องทุกฉบับ



87

กองส่งเสริมการพัฒนาฝีมือแรงงาน

## เอกสารประกอบการพิจารณา (สำหรับเจ้าหน้าที่ตรวจสอบ)

เอกสารหลักฐานประกอบการพิจารณาสำหรับเจ้าหน้าที่

1. ตรวจสอบข้อมูลการจดทะเบียนนิติบุคคลพร้อมวัตถุประสงค์
2. ตรวจสอบข้อมูลทะเบียนราษฎร (ผู้มีอำนาจ) จัดทำสำเนาเอกสารและรับรองสำเนาถูกต้องทุกฉบับ
3. ตรวจสอบใบอนุญาตดำเนินการทดสอบมาตรฐานฝีมือแรงงานแห่งชาติ (แบบ มฐ. 4) หรือ (แบบ มฐ.2)
4. ตรวจสอบใบเสร็จรับเงินหรือใบเสร็จอิเล็กทรอนิกส์ที่ส่งเงินค่าทดสอบเข้ากองทุนพัฒนาฝีมือแรงงาน

(เฉพาะกรณีตามประกาศข้อ ๑๑)

**(การตรวจสอบข้อมูลตามข้อ 1-4 ให้เจ้าหน้าที่จัดทำสำเนาเอกสารและรับรองสำเนาถูกต้องโดยเจ้าหน้าที่แบบประกอบคำขอ ข้อ.1 ก่อนเสนอผู้อำนวยการพิจารณาอนุมัติ)**

88

กองส่งเสริมการพัฒนาฝีมือแรงงาน

## เอกสารหลักฐานประกอบการยื่นคำขอ

เอกสารหลักฐานประกอบการยื่นคำขอ **กรณีศูนย์ประเมินความรู้ความสามารถตามมาตรา 26/4(2) ที่เป็นหน่วยงานของรัฐ**

1. หนังสือมอบอำนาจทำการแทนนิติบุคคล พร้อมติดอากรแสตมป์ (กรณีมีการมอบอำนาจ)
2. สำเนาบัตรประจำตัวประชาชนของผู้มอบอำนาจ (กรณีมีการมอบอำนาจ)
3. เอกสารอื่นๆ.....(โปรดระบุ).....

สำเนาเอกสารหลักฐานให้รับรองสำเนาถูกต้องทุกฉบับ



89

กองส่งเสริมการพัฒนาฝีมือแรงงาน

## เอกสารประกอบการพิจารณา (สำหรับเจ้าหน้าที่ตรวจสอบ)

เอกสารหลักฐานประกอบการพิจารณาสำหรับเจ้าหน้าที่

1. ตรวจสอบข้อมูลทะเบียนราษฎร (ผู้มีอำนาจ)
2. ตรวจสอบหนังสือรับรองการเป็นศูนย์ประเมินความรู้ความสามารถตามมาตรา ๒๖/๔ (๒) (แบบ คร. ๖)
3. ตรวจสอบใบเสร็จรับเงินหรือใบเสร็จจ้อเล็กทรอนิกส์ที่ส่งเงินค่าธรรมเนียมเข้ากองทุนพัฒนาฝีมือแรงงาน (แล้วแต่กรณี)

(การตรวจสอบข้อมูลตามข้อ 1-3 ให้เจ้าหน้าที่จัดทำสำเนาเอกสารและรับรองสำเนาถูกต้องโดยเจ้าหน้าที่แบบประกอบคำขอ ขอ.1-1 ก่อนเสนอผู้อำนวยการพิจารณาอนุมัติ)



90

กองส่งเสริมการพัฒนาฝีมือแรงงาน

## ศูนย์ประเมินความรู้ความสามารถกลาง

9

อุดหนุนแก่ศูนย์ประเมินความรู้ความสามารถกลาง เป็นค่าตอบแทน และค่าใช้จ่ายอื่นของผู้ประเมิน และค่าใช้จ่ายในการดำเนินการรับรองความรู้ความสามารถ ทั้งนี้ตามระเบียบของทางราชการ เพื่อประโยชน์ในการพัฒนาฝีมือแรงงานในกรณีที่ศูนย์ประเมินความรู้ความสามารถตามมาตรา 26/4 (2) มีจำนวนไม่เพียงพอต่อการรับรองความรู้ความสามารถ

ประกาศข้อ 12



91

กองส่งเสริมการพัฒนาฝีมือแรงงาน

## ศูนย์ประเมินความรู้ความสามารถกลาง



การขอรับเงินช่วยเหลือหรืออุดหนุน ตามประกาศ ข้อ 12 (ลว. 24 ก.ค. 63)

✓ เป็นค่าตอบแทนและค่าใช้จ่ายอื่นของผู้ประเมิน และค่าใช้จ่ายในการดำเนินการรับรองความรู้ความสามารถ

สรร. สํารวจและรวบรวมค่าขอรับการจัดสรรงบประมาณเงินช่วยเหลือหรืออุดหนุน จากสพร./สนพ. ส่งให้กองส่งเสริมฯ

เสนอ  
คณะอนุกรรมการบริหารกองทุนฯ พิจารณาก่อนเสนอ  
คณะกรรมการส่งเสริมฯ

เสนอคณะกรรมการส่งเสริมฯ พิจารณาให้ความเห็นชอบ  
กองส่งเสริมฯ จัดสรรงบประมาณให้สพร./สนพ.

สพร./สนพ./ขออนุมัติเบิกจ่ายเงินช่วยเหลือหรืออุดหนุนตามระเบียบของทางราชการ

ปีงบประมาณ พ.ศ. 2566

ภายใน 30 ก.ย. 2566

ดำเนินการเบิกจ่ายเงินช่วยเหลือหรืออุดหนุนที่ได้รับการจัดสรร ให้เสร็จสิ้นภายในเดือนกันยายน เพื่อให้การอนุมัติให้เงินช่วยเหลือหรืออุดหนุนและการเบิกจ่ายเป็นไปตามเป้าหมายเกณฑ์ชีวิตการประเมินผลการดำเนินงานกองทุนพัฒนาฝีมือแรงงาน

92

กองส่งเสริมการพัฒนาฝีมือแรงงาน

## ศูนย์ประเมินความรู้ความสามารถกลาง (ประกาศข้อ 12)



- สพร. สนพ. ซึ่งเป็นศูนย์ประเมินความรู้ความสามารถกลาง ดำเนินการรับรองความรู้ความสามารถ
- ขอรับเงินช่วยเหลือหรืออุดหนุน เป็นค่าตอบแทนและค่าใช้จ่ายอื่นของผู้ประเมิน และค่าใช้จ่ายในการดำเนินการรับรองความรู้ความสามารถ ตามกรอบวงเงินงบประมาณประจำปีที่ได้รับการจัดสรรซึ่งได้รับความเห็นชอบจากคณะกรรมการส่งเสริมการพัฒนาฝีมือแรงงาน
- รายงานผลการพิจารณาอนุมัติการใช้จ่ายเงินช่วยเหลือหรืออุดหนุนจากกองทุนพัฒนาฝีมือแรงงาน ตามแบบ ขอ.4-8 โดยรายงานจำนวนผู้เข้าและผู้ผ่านการประเมินความรู้ความสามารถ จำนวนเงินช่วยเหลือหรืออุดหนุน (ค่าตอบแทนผู้ประเมิน ค่าตอบแทนการปฏิบัติงานนอกเวลาราชการ ค่าเดินทางไปราชการทำหน้าที่ผู้ประเมิน ค่าวัสดุใช้ในการประเมิน และวันที่จ่ายเงิน ส่งให้กองส่งเสริมการพัฒนาฝีมือแรงงาน ภายในวันที่ 10 ของเดือนถัดไป เพื่อสรุปรายงานผลการพิจารณาอนุมัติต่อคณะกรรมการส่งเสริมการพัฒนาฝีมือแรงงาน



93

กองส่งเสริมการพัฒนาฝีมือแรงงาน

## กรมพัฒนาฝีมือแรงงาน

10

อุดหนุนแก่กรมพัฒนาฝีมือแรงงาน เป็นค่าใช้จ่ายในการดำเนินการทดสอบมาตรฐานฝีมือแรงงานแห่งชาติ ในสาขาอาชีพ ตำแหน่งงาน หรือลักษณะงาน ที่อาจเป็นอันตรายต่อสาธารณะหรือต้องใช้ผู้มีความรู้ความสามารถ ในกรณีที่งบประมาณมีจำนวนไม่เพียงพอและจำเป็นต้องดำเนินการเพิ่มเติมจากเป้าหมายที่ได้รับงบประมาณรายจ่ายประจำปี

\*\*\*ปัจจุบันเฉพาะสาขาช่างไฟฟ้าภายในอาคาร

ประกาศข้อ 13



94

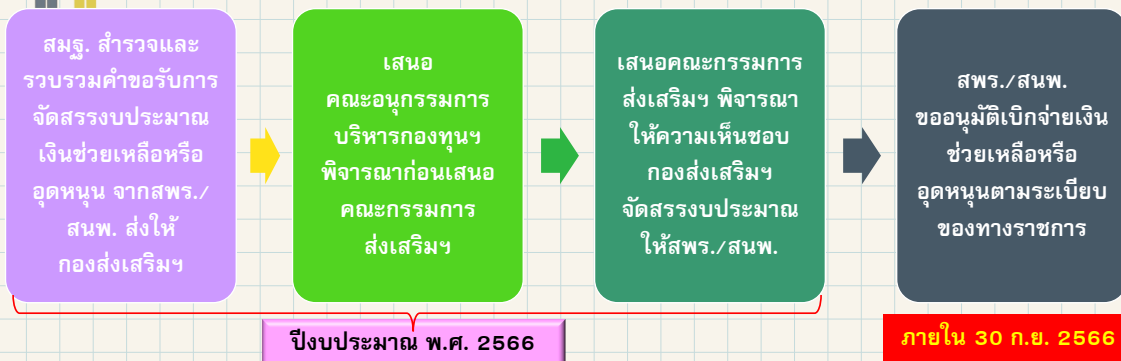
กองส่งเสริมการพัฒนาฝีมือแรงงาน

## กรมพัฒนาฝีมือแรงงาน



การขอรับเงินช่วยเหลือหรืออุดหนุน ตามประกาศ ข้อ 13 (ลว. 24 ก.ค. 63)

✓ ค่าใช้จ่ายในการดำเนินการทดสอบมาตรฐานฝีมือแรงงานแห่งชาติ



ดำเนินการเบิกจ่ายเงินช่วยเหลือหรืออุดหนุนที่ได้รับการจัดสรร ให้เสร็จสิ้นภายในเดือนกันยายน เพื่อให้การอนุมัติให้เงินช่วยเหลือหรืออุดหนุนและการเบิกจ่ายเป็นไปตามเป้าหมายเกณฑ์ชี้วัด การประเมินผลการดำเนินงานกองทุนพัฒนาฝีมือแรงงาน

95

กองส่งเสริมการพัฒนาฝีมือแรงงาน

## กรมพัฒนาฝีมือแรงงาน

(ประกาศ ข้อ 13)



- สพร. และสนพ. ที่ดำเนินการทดสอบมาตรฐานฝีมือแรงงานแห่งชาติ ในสาขาอาชีพ ตำแหน่งงานหรือลักษณะงาน ที่อาจเป็นอันตรายต่อสาธารณะหรือต้องใช้ผู้มีความรู้ความสามารถ เพื่อประโยชน์ในการพัฒนาฝีมือแรงงาน
- กรณีงบประมาณมีจำนวนไม่เพียงพอและจำเป็นต้องดำเนินการเพิ่มเติมจากเป้าหมายที่ได้รับงบประมาณรายจ่ายประจำปี
- ขอรับเงินช่วยเหลืออุดหนุนเป็นค่าใช้จ่ายในการดำเนินการทดสอบมาตรฐานฝีมือแรงงานแห่งชาติตามกรอบวงเงินงบประมาณ ประจำปีที่ได้รับการจัดสรร ซึ่งได้รับความเห็นชอบจากคณะกรรมการส่งเสริมการพัฒนาฝีมือแรงงาน
- รายงานผลการพิจารณาอนุมัติการใช้จ่ายเงินช่วยเหลือหรืออุดหนุนจากกองทุนพัฒนาฝีมือแรงงาน ตามแบบ ขอ.4-9 โดยรายงานจำนวนผู้เข้าและผู้ผ่านการทดสอบ จำนวนเงินช่วยเหลือหรืออุดหนุน (ค่าตอบแทนการปฏิบัติงาน นอกเวลาราชการ ค่าเดินทางไปราชการทำหน้าที่ผู้ดำเนินการทดสอบฯ ค่าวัสดุใช้ในการทดสอบ และวันที่จ่ายเงิน ส่งให้กองส่งเสริมการพัฒนาฝีมือแรงงาน ภายในวันที่ 10 ของเดือนถัดไป เพื่อสรุปรายงานผลการพิจารณาอนุมัติ ต่อคณะกรรมการส่งเสริมการพัฒนาฝีมือแรงงาน



96

กองส่งเสริมการพัฒนาฝีมือแรงงาน

## การยื่นคำขอรับเงินช่วยเหลือหรืออุดหนุน

1. แจ้งผู้มีสิทธิได้รับเงินช่วยเหลือหรืออุดหนุน ยื่นคำขอภายในเดือนกันยายนของปีที่สิทธิขอรับเงินช่วยเหลือหรืออุดหนุนเกิดขึ้น กรณีภายหลังเดือนกันยายน พบว่ามีผู้เข้าหลักเกณฑ์การให้เงินช่วยเหลือหรืออุดหนุนเพิ่มเติม ให้ยื่นคำขอไม่เกิน 90 วัน นับแต่วันที่มิสิทธิ (กำหนดให้ยื่นคำขอภายในเดือนกันยายน เพื่อให้การอนุมัติให้เงินช่วยเหลืออุดหนุน และการเบิกจ่ายเป็นไปตามงบประมาณประจำปีที่ได้รับการจัดสรร และเป็นไปตามเป้าหมายเกณฑ์ชี้วัดการประเมินผลการดำเนินงานกองทุนพัฒนาฝีมือแรงงาน ประจำปีบัญชีของปีนั้น)



## การยื่นคำขอรับเงินช่วยเหลือหรืออุดหนุน

2. การยื่นคำขอเกินกำหนดเวลาตามประกาศข้อ 14 ไม่สามารถนำมาขอรับเงินช่วยเหลือหรืออุดหนุนจากกองทุนพัฒนาฝีมือแรงงานได้ เช่น สิทธิขอรับเงินช่วยเหลือหรืออุดหนุนเกิดขึ้นในปี พ.ศ. 2564 ให้ยื่นคำขอรับเงินช่วยเหลือหรืออุดหนุน ภายใน 90 วัน นับแต่วันที่มิสิทธิ



## สถานที่ยื่นคำขอรับเงินช่วยเหลือหรืออุดหนุน



ผู้ประสงค์จะขอรับเงินช่วยเหลือหรืออุดหนุนจากกองทุนพัฒนาฝีมือแรงงาน ให้ยื่นคำขอ ณ หน่วยงานของกรมพัฒนาฝีมือแรงงานที่ตั้งอยู่ในจังหวัดที่สถานประกอบการ ศูนย์ทดสอบมาตรฐานฝีมือแรงงานหรือศูนย์ประเมินความรู้ความสามารถ ตั้งอยู่

### กรุงเทพมหานคร

- สถาบันพัฒนาฝีมือแรงงาน 13 กรุงเทพมหานคร หรือสำนักงานพัฒนาฝีมือแรงงานกรุงเทพมหานคร พื้นที่ 1- 5

### จังหวัดอื่น

- สถาบันพัฒนาฝีมือแรงงาน หรือสำนักงานพัฒนาฝีมือแรงงาน



## การพิจารณาอนุมัติคำขอรับเงินช่วยเหลือหรืออุดหนุน

กรมพัฒนาฝีมือแรงงานได้มีคำสั่งที่ 812/2564 ลงวันที่ 15 กรกฎาคม 2564 อธิบดีกรมพัฒนาฝีมือแรงงาน มอบอำนาจให้ผู้อำนวยการ สพร. หรือผู้อำนวยการ สนพ. ปฏิบัติราชการแทนอธิบดีกรมพัฒนาฝีมือแรงงาน ในการพิจารณาอนุมัติคำขอรับเงินช่วยเหลือหรืออุดหนุน และจ่ายเงินช่วยเหลือหรืออุดหนุนให้แก่ ผู้ยื่นคำขอ

สพร.หรือ สนพ. รับคำขอรับเงินช่วยเหลือหรืออุดหนุนจากกองทุนพัฒนาฝีมือแรงงาน ให้พิจารณาคำขอ พร้อมเอกสารหลักฐานประกอบ หากเห็นว่าเป็นไปตามหลักเกณฑ์ที่กำหนด ให้อนุมัติคำขอและจ่ายเงินช่วยเหลือหรืออุดหนุนแก่ผู้ยื่นคำขอ (ประกาศข้อ 15)

## การจ่ายเงินช่วยเหลือหรืออุดหนุน

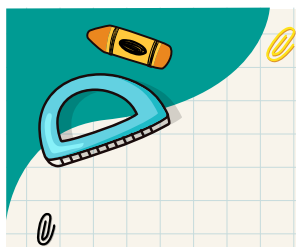
การจ่ายเงินช่วยเหลือหรืออุดหนุน ให้เป็นไปตามระเบียบคณะกรรมการส่งเสริมการพัฒนาฝีมือแรงงานว่าด้วยการรับเงิน การจ่ายเงิน การเก็บรักษาเงิน และการบริหารกองทุนพัฒนาฝีมือแรงงาน พ.ศ. 2562 (ประกาศข้อ 16)

ให้ส่งจ่ายในนาม ชื่อสถานประกอบกิจการ/ศูนย์ทดสอบฯ ไม่ส่งจ่ายชื่อบุคคล

(ให้จ่ายเงินอุดหนุนให้เสร็จสิ้นภายในเดือนกันยายน เพื่อให้การเบิกจ่ายเงินเป็นไปตามงบประมาณรายจ่ายประจำปีที่ได้รับการจัดสรร และเป็นไปตามเกณฑ์ชี้วัดการประเมินผลการทำงานกองทุนพัฒนาฝีมือแรงงาน)

101

กองส่งเสริมการพัฒนาฝีมือแรงงาน



## การรายงานการดำเนินการพัฒนาฝีมือแรงงาน ของผู้ได้รับเงินช่วยเหลือหรืออุดหนุนจากกองทุนพัฒนาฝีมือแรงงาน



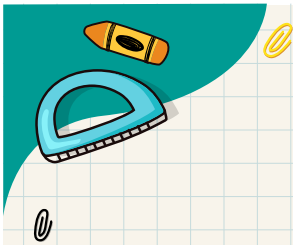
## การรายงานการดำเนินการพัฒนาฝีมือแรงงาน

1. ผู้ได้รับเงินช่วยเหลือหรืออุดหนุน รายงานการดำเนินการพัฒนาฝีมือแรงงาน ให้สพร. หรือ สนพ. ทราบภายใน 30 วันนับแต่วันที่ได้รับเงินช่วยเหลือหรืออุดหนุน ตามแบบที่กรมพัฒนาฝีมือแรงงานกำหนด (ประกาศข้อ 17 (1))

2. สพร. หรือ สนพ. ส่งรายงานการดำเนินการพัฒนาฝีมือแรงงานของผู้ที่ได้รับเงินช่วยเหลือหรืออุดหนุน ให้กองส่งเสริมการพัฒนาฝีมือแรงงาน ภายใน 7 วันนับแต่วันที่ได้รับรายงานจากผู้ที่ได้รับเงินช่วยเหลือหรืออุดหนุน เพื่อรายงานเสนอคณะกรรมการส่งเสริมการพัฒนาฝีมือแรงงาน

103

กองส่งเสริมการพัฒนาฝีมือแรงงาน



## การรายงานผลการพิจารณาอนุมัติ การให้เงินช่วยเหลือหรืออุดหนุน



## การรายงานผลการพิจารณาอนุมัติให้เงินช่วยเหลือหรืออุดหนุน

สพร. หรือ สนพ. จ่ายเงินช่วยเหลือหรืออุดหนุนให้แก่ผู้ที่ได้รับอนุมัติแล้ว ให้รายงานผลการพิจารณาอนุมัติการให้เงินช่วยเหลือหรืออุดหนุนจากกองทุนพัฒนาฝีมือแรงงาน ส่งให้กองส่งเสริมการพัฒนาฝีมือแรงงาน ภายในวันที่ 10 ของเดือนถัดไป เพื่อสรุปรายงานผลการพิจารณาต่อคณะกรรมการส่งเสริมการพัฒนาฝีมือแรงงาน (ประกาศข้อ 18)

รายงานตามแบบ ขอ.4 หรือ ขอ.4-1 ขอ.4-2 ขอ.4-3 ขอ.4-4 ขอ.4-5  
 ขอ. 4-6 ขอ.4-7 ขอ.4-8 และขอ. 4-9 (แล้วแต่กรณีการให้เงินอุดหนุน)  
 ให้ระบุวันที่จ่ายเงินในแบบรายงานดังกล่าวด้วย

105

กองส่งเสริมการพัฒนาฝีมือแรงงาน

### แบบที่ใช้ดำเนินการให้เงินช่วยเหลือหรืออุดหนุน

1

แบบคำขอรับเงินช่วยเหลือหรืออุดหนุนจากกองทุนพัฒนาฝีมือแรงงาน : 7 แบบ

ที่	ผู้ขอรับเงินช่วยเหลือหรืออุดหนุน	ประกาศ	แบบคำขอ
1	ผู้ดำเนินการทดสอบมาตรฐานฝีมือแรงงาน (1) ทดสอบครบ 100 คน อุดหนุน 20,000 บาท ส่วนที่เกินกว่า 100 คน ให้เงินอุดหนุน 200 บาทต่อคน (2) อุดหนุนค่าทดสอบกรณีกรมฯ ส่งผู้เข้ารับการทดสอบไปทดสอบกับศูนย์ทดสอบฯ (3) ส่งเงินค่าทดสอบเข้ากองทุน อุดหนุนเท่ากับจำนวนเงินที่ส่งเข้ากองทุน	ข้อ 4  ข้อ 5 ข้อ 11	ขอ.1
2	ศูนย์ประเมินความรู้ความสามารถตามมาตรา 26/4(2) ส่งเงินค่าธรรมเนียมเข้ากองทุน	ข้อ 11	ขอ.1-1
3	ผู้ประกอบการส่งเงินสมทบเข้ากองทุน อุดหนุนร้อยละ 25 ของเงินสมทบที่นำส่ง	ข้อ 6	ขอ.2
4	ผู้ประกอบการพัฒนาฝีมือแรงงานให้แก่ลูกจ้างในปีที่ผ่านมา ส่วนที่เกินกว่าร้อยละ 70	ข้อ 7	ขอ.2-1
5	ผู้ประกอบการได้รับการรับรองมาตรฐานฯ ของตนตามมาตรา 26	ข้อ 8	ขอ.2-2
6	ผู้ประกอบการส่งลูกจ้างเข้ารับการทดสอบและผ่านการทดสอบฯ และจ่ายค่าจ้างตามมาตรฐานฝีมือ อุดหนุนคนละ 1,000 บาท ไม่เกินปีละ 100,000 บาท	ข้อ 9	ขอ.2-3
7	ผู้ประกอบการฝึกอบรมเพื่อสร้างสรรค์นวัตกรรมหรือนำเทคโนโลยีมาใช้ผลิตสินค้าหรือบริการ	ข้อ 10	ขอ.2-4

กองส่งเสริมการพัฒนาฝีมือแรงงาน

106

## แบบที่ใช้ดำเนินการให้เงินช่วยเหลือหรืออุดหนุน

2

แบบรายงานผลการดำเนินงานการพัฒนาฝีมือแรงงานของผู้ได้รับเงินช่วยเหลือหรืออุดหนุน  
จากกองทุนฯ : 3 แบบ

ที่	ผู้ขอรับเงินช่วยเหลือหรืออุดหนุน	ประกาศ	แบบรายงาน
1	ผู้ดำเนินการทดสอบมาตรฐานฝีมือแรงงาน (1) ทดสอบครบ 100 คน อุดหนุน 20,000 บาท ส่วนที่เกินกว่า 100 คน ให้เงินอุดหนุน 200 บาทต่อคน (2) อุดหนุนค่าทดสอบกรณีกรมฯ ส่งผู้เข้ารับการทดสอบไปทดสอบกับศูนย์ทดสอบฯ (3) ส่งเงินค่าทดสอบเข้ากองทุน อุดหนุนเท่ากับจำนวนเงินที่ส่งเข้ากองทุน	ข้อ 4 ข้อ 5 ข้อ 11	ขอ.3
2	ผู้ประกอบการ (1) ส่งเงินสมทบเข้ากองทุน อุดหนุนร้อยละ 25 ของเงินสมทบที่นำส่งเข้ากองทุน (2) ดำเนินการพัฒนาฝีมือแรงงานลูกจ้างในปีที่ผ่านมา ส่วนที่เกินกว่าร้อยละ 70 อุดหนุน 200 บาทต่อคน (3) ได้รับการรับรองมาตรฐานฯ ของตนตามมาตรา 26 อุดหนุนสาขาระดับละ 10,000 บาท (4) ส่งลูกจ้างเข้ารับการทดสอบและผ่านการทดสอบฯ และจ่ายค่าจ้างตามมาตรฐานฝีมือ (5) ฝึกอบรมฝีมือแรงงานเพื่อสร้างสรรค์นวัตกรรมหรือนำเทคโนโลยีมาใช้ผลิตสินค้าหรือบริการ	ข้อ 6 ข้อ 7 ข้อ 8 ข้อ 9 ข้อ 10	ขอ.3-1
3	ศูนย์ประเมินความรู้ความสามารถตามมาตรา 26/4(2) ส่งเงินค่าธรรมเนียมเข้ากองทุน	ข้อ 11	ขอ.3-2

กองส่งเสริมการพัฒนาฝีมือแรงงาน 107

## แบบที่ใช้ดำเนินการให้เงินช่วยเหลือหรืออุดหนุน

3

แบบรายงานผลการพิจารณาอนุมัติการให้เงินช่วยเหลือหรืออุดหนุนจากกองทุนฯ : 10 แบบ

ที่	ผู้ขอรับเงินช่วยเหลือหรืออุดหนุน	ประกาศ	แบบรายงาน
1	ผู้ดำเนินการทดสอบมาตรฐานฝีมือแรงงาน ทดสอบครบ 100 คน อุดหนุน 10,000 บาทส่วนที่เกินกว่า 100 คน ให้เงินอุดหนุน 200 บาทต่อคน	ข้อ 4	ขอ.4
2	ผู้ดำเนินการทดสอบฯ ดำเนินการทดสอบมาตรฐานฯ ให้แก่ผู้เข้ารับการทดสอบที่กรมฯ ส่งไปทดสอบ	ข้อ 5	ขอ.4-1
3	ผู้ประกอบการส่งเงินสมทบเข้ากองทุน อุดหนุนร้อยละ 25 ของเงินสมทบที่นำส่งเข้ากองทุน	ข้อ 6	ขอ.4-2
4	ผู้ประกอบการดำเนินการพัฒนาฝีมือแรงงานให้แก่ลูกจ้างในปีที่ผ่านมา ส่วนที่เกินกว่าร้อยละ 70 อุดหนุน คนละ 200 บาทต่อคน	ข้อ 7	ขอ.4-3
5	ผู้ประกอบการได้รับการรับรองมาตรฐานฝีมือแรงงานของตน ตามมาตรา 26 อุดหนุนสาขาระดับละ 10,000 บาท	ข้อ 8	ขอ.4-4

กองส่งเสริมการพัฒนาฝีมือแรงงาน 108

## แบบที่ใช้ดำเนินการให้เงินช่วยเหลือหรืออุดหนุน

3

แบบรายงานผลการพิจารณาอนุมัติการให้เงินช่วยเหลือหรืออุดหนุนจากกองทุนฯ (ต่อ)

ที่	ผู้ขอรับเงินช่วยเหลือหรืออุดหนุน	ประกาศ	แบบรายงาน
6	ผู้ประกอบการส่งลูกจ้างเข้ารับการทดสอบและผ่านการทดสอบมาตรฐานฝีมือแรงงานแห่งชาติ และจ่ายค่าจ้างตามมาตรฐานฝีมือ อุดหนุนคนละ 1,000 บาท ไม่เกินปีละ 100,000 บาท	ข้อ 9	ขอ.4-5
7	ผู้ประกอบการดำเนินการฝึกอบรมให้แก่ลูกจ้างเพื่อเป็นการสร้างสรรค์นวัตกรรม หรือนำเทคโนโลยีมาใช้ในการผลิตสินค้าหรือบริการ อุดหนุนเท่าที่จ่ายจริง ไม่เกินปีละ 100,000 บาท	ข้อ 10	ขอ.4-6
8	ผู้ดำเนินการทดสอบฯ ตามมาตรา 24 ส่งเงินค่าทดสอบเข้ากองทุน หรือศูนย์ประเมินความรู้ความสามารถตามมาตรา 26/4 (2) ที่เป็นหน่วยงานของรัฐ ส่งเงินค่าธรรมเนียมเข้ากองทุน อุดหนุน เท่ากับจำนวนเงินที่ส่งเข้ากองทุน	ข้อ 11	ขอ.4-7
9	ศูนย์ประเมินความรู้ความสามารถกลาง อุดหนุนเป็นค่าตอบแทนและค่าใช้จ่ายอื่นของผู้ประเมิน และค่าใช้จ่ายในการดำเนินการรับรองความรู้ความสามารถ	ข้อ 12	ขอ.4-8
10	กรมพัฒนาฝีมือแรงงาน อุดหนุนเป็นค่าใช้จ่ายในการดำเนินการทดสอบมาตรฐานฝีมือแรงงานแห่งชาติ ในกรณีที่มีประมาณมีจำนวนไม่เพียงพอ	ข้อ 13	ขอ.4-9

กองส่งเสริมการพัฒนาฝีมือแรงงาน 109

## แบบที่ใช้ดำเนินการให้เงินช่วยเหลือหรืออุดหนุน

ประกาศคณะกรรมการส่งเสริมการพัฒนาฝีมือแรงงาน เรื่อง หลักเกณฑ์การพิจารณาหลักสูตรการฝึกอบรมฝีมือแรงงานเพื่อพัฒนาทักษะความรู้ให้แก่ลูกจ้างเพื่อเป็นการสร้างสรรค์นวัตกรรมหรือนำเทคโนโลยีมาใช้ในการผลิตสินค้าหรือบริการ ลงวันที่ 19 กันยายน 2560

- หลักสูตรการฝึกอบรมเพื่อสร้างสรรค์นวัตกรรม
- หลักสูตรการฝึกอบรมเพื่อนำเทคโนโลยีมาใช้ในการผลิตสินค้าหรือบริการ

4

แบบการยื่นขอรับความเห็นชอบหลักสูตรการฝึกอบรม

ที่	รายการ	ประกาศ	แบบ
1	แบบขอรับความเห็นชอบหลักสูตรการฝึกอบรมฝีมือแรงงานเพื่อพัฒนาทักษะความรู้ให้แก่ลูกจ้างเพื่อเป็นการสร้างสรรค์นวัตกรรมหรือนำเทคโนโลยีมาใช้ในการผลิตสินค้าหรือบริการ	ข้อ 10	ขร.1
2	แบบหลักสูตรการฝึกอบรมเพื่อนำเทคโนโลยีมาใช้ในการผลิตสินค้าหรือบริการ	ข้อ 10	-

กองส่งเสริมการพัฒนาฝีมือแรงงาน 110

กำหนดเวลาการยื่นคำขอรับเงินช่วยเหลือหรืออุดหนุนจากกองทุนพัฒนาฝีมือแรงงาน  
กรณีผู้มีสิทธิขอรับเงินช่วยเหลือหรืออุดหนุน ในปีงบประมาณ พ.ศ. 2566

การอนุมัติให้เงินช่วยเหลือหรืออุดหนุนตามข้อ 14 ของประกาศคณะกรรมการส่งเสริมการพัฒนาฝีมือแรงงาน  
เรื่อง หลักเกณฑ์การใช้จ่ายเงินเพื่อช่วยเหลือหรืออุดหนุนจากกองทุนพัฒนาฝีมือแรงงาน ลงวันที่ 24 กรกฎาคม พ.ศ. 2563  
มีผลใช้บังคับตั้งแต่วันที่ 1 มกราคม 2564 เป็นต้นไป

	Sun	Mon	Tue	Wed	Thu	Fri	Sat
Week 4	21	22	23	24	25	26	27
Week 5	28	29	30	31			

กองส่งเสริมการพัฒนาฝีมือแรงงาน

NOTES

SCIENCE

MATH

BIOLOGY

HISTORY

EXTRAS

111

กำหนดเวลาการยื่นคำขอรับเงินช่วยเหลือหรืออุดหนุนจากกองทุนพัฒนาฝีมือแรงงาน  
กรณีผู้มีสิทธิขอรับเงินช่วยเหลือหรืออุดหนุน ในปีงบประมาณ พ.ศ. 2566

ที่	หลักเกณฑ์	ดำเนินการ	สิทธิขอรับเงินช่วยเหลือหรืออุดหนุน	กำหนดเวลาการยื่นคำขอ
1	ผู้ดำเนินการทดสอบมาตรฐานฯ ที่มีผู้ผ่านการทดสอบ 100 คน (ประกาศข้อ 4)	1. ปี พ.ศ. 2565 ทดสอบฯ และมีผู้ผ่านการทดสอบตั้งแต่ 100 คนขึ้นไป 2. บันทึกรายงานผลการทดสอบผ่านระบบ Datacenter	ปี พ.ศ. 2566 ตั้งแต่ 100 คนขึ้นไป ให้ 20,000 บาท ส่วนที่เกิน 100 คน ให้ 200 บาทต่อคน	ภายใน 90 วันนับแต่วันที่มิสิทธิขอรับเงินช่วยเหลือหรืออุดหนุน : มิสิทธิตั้งแต่วันที่ 1 ม.ค. 2566 (ยื่นคำขอตั้งแต่วันที่ 1 ม.ค. 2566 - 31 มี.ค. 2566)
2	ผู้ดำเนินการทดสอบมาตรฐานฯ ทดสอบฯ ให้แก่ผู้ที่กรมฯ ส่งไปทดสอบ (ประกาศข้อ 5)	1. ปี พ.ศ. 2566 ทดสอบฯ ให้แก่ผู้ที่กรมฯ ส่งไปทดสอบฯ	ปี พ.ศ. 2566 ไม่เกินอัตราค่าทดสอบมาตรฐานฝีมือแรงงานตามประกาศคณะกรรมการส่งเสริมการพัฒนาฝีมือแรงงาน เรื่อง กำหนดอัตราค่าทดสอบมาตรฐานฝีมือแรงงาน	ภายใน 90 วันนับแต่วันที่มิสิทธิขอรับเงินช่วยเหลือหรืออุดหนุน : มิสิทธินับแต่วันที่ให้ไว้ในประกาศผู้ผ่านการทดสอบฯ

กองส่งเสริมการพัฒนาฝีมือแรงงาน

NOTES

SCIENCE

MATH

BIOLOGY

HISTORY

EXTRAS

112

## กำหนดเวลาการยื่นคำขอรับเงินช่วยเหลือหรืออุดหนุนจากกองทุนพัฒนาฝีมือแรงงาน กรณีผู้มีสิทธิขอรับเงินช่วยเหลือหรืออุดหนุน ในปีงบประมาณ พ.ศ. 2566

ที่	หลักเกณฑ์	ดำเนินการ	สิทธิขอรับเงินช่วยเหลือหรืออุดหนุน	กำหนดเวลาการยื่นคำขอ
3	ผู้ประกอบการที่ส่งเงินสมทบเข้ากองทุน (ประกาศข้อ 6)	ปี พ.ศ. 2564 ส่งเงินสมทบเข้ากองทุนฯ ภายในวันที่ 31 มี.ค. 2565 และ ปี พ.ศ. 2565 ดำเนินการพัฒนาฝีมือแรงงานครบตามสัดส่วนที่กฎหมายกำหนด (ร้อยละ 30)	ปี พ.ศ. 2566 ร้อยละ 25 ของจำนวนเงินที่ส่งเงินสมทบเข้ากองทุน	ภายใน 90 วัน นับแต่วันถัดจากวันสุดท้ายที่กฎหมายกำหนดให้ยื่นแบบแสดงการส่งเงินสมทบเข้ากองทุนผู้มีสิทธิตั้งแต่วันที่ 1 เม.ย. 2566 (ยื่นคำขอตั้งแต่วันที่ 1 เม.ย. 2566 - 29 มิ.ย. 2566 )
4	ผู้ประกอบการที่พัฒนาฝีมือแรงงานเกินกว่าร้อยละ 70 (ประกาศข้อ 7)	ปี พ.ศ. 2565 ดำเนินการพัฒนาฝีมือแรงงานเกินกว่าร้อยละ 70	ปี พ.ศ. 2566 200 บาทต่อลูกจ้าง 1 คน	ภายใน 90 วันนับแต่วันถัดจากวันสุดท้ายที่กฎหมายกำหนดให้ยื่นแบบแสดงการส่งเงินสมทบเข้ากองทุนผู้มีสิทธิตั้งแต่วันที่ 1 เม.ย. 2566 (ยื่นคำขอตั้งแต่วันที่ 1 เม.ย. 2566 - 29 มิ.ย. 2566 )

กองส่งเสริมการพัฒนาฝีมือแรงงาน

113

## กำหนดเวลาการยื่นคำขอรับเงินช่วยเหลือหรืออุดหนุนจากกองทุนพัฒนาฝีมือแรงงาน กรณีผู้มีสิทธิขอรับเงินช่วยเหลือหรืออุดหนุน ในปีงบประมาณ พ.ศ. 2566

ที่	หลักเกณฑ์	ดำเนินการ	สิทธิขอรับเงินช่วยเหลือหรืออุดหนุน	กำหนดเวลาการยื่นคำขอ
5	ผู้ที่ได้รับการรับรองมาตรฐานฝีมือแรงงานของตนตามมาตรา 26 (ประกาศข้อ 8)	ปี 2566 ได้รับการรับรองมาตรฐานฝีมือแรงงานของตน และนำไปทดสอบให้แก่ลูกจ้างภายใน 1 ปี นับแต่วันที่ได้รับการรับรอง	ปี พ.ศ. 2566 สาขาละ 10,000 บาท	ภายใน 90 วันนับแต่วันที่มีสิทธิขอรับเงินช่วยเหลือหรืออุดหนุนผู้มีสิทธิ นับแต่วันถัดจากวันที่ดำเนินการทดสอบเสร็จสิ้น
6	ผู้ประกอบการที่จ่ายค่าจ้างตามมาตรฐานฝีมือไม่น้อยกว่า 180 วัน (ประกาศข้อ 9)	ส่งลูกจ้างเข้ารับการทดสอบฯ และจ่ายค่าจ้างตามมาตรฐานฝีมือครบ 180 วัน (กรณีจ่ายค่าจ้างตามมาตรฐานฝีมือครบ 180 วัน ในปี พ.ศ. 2566)	ปี พ.ศ. 2566 1,000 บาท ต่อลูกจ้าง 1 คน	ภายใน 90 วันนับแต่วันที่มีสิทธิขอรับเงินช่วยเหลือหรืออุดหนุนผู้มีสิทธิ นับแต่วันถัดจากวันสุดท้ายที่จ่ายค่าจ้างครบ 180 วัน (วันที่ 181)

กองส่งเสริมการพัฒนาฝีมือแรงงาน

114

## กำหนดเวลาการยื่นคำขอรับเงินช่วยเหลือหรืออุดหนุนจากกองทุนพัฒนาฝีมือแรงงาน กรณีผู้มีสิทธิขอรับเงินช่วยเหลือหรืออุดหนุน ในปีงบประมาณ พ.ศ. 2566

ที่	หลักเกณฑ์	ดำเนินการ	สิทธิขอรับเงินช่วยเหลือหรืออุดหนุน		กำหนดเวลาการยื่นคำขอ
7	ผู้ประกอบการที่ฝึกอบรมลูกจ้าง ในหลักสูตรสร้างสรรคนวัตกรรมหรือ เทคโนโลยี (ประกาศข้อ 10)	ปี พ.ศ. 2566 ฝึกอบรมให้แก่ลูกจ้างในการ สร้างสรรคนวัตกรรมหรือนำเทคโนโลยี มาใช้ในการผลิตสินค้าหรือบริการ	ปี พ.ศ. 2566	เท่าที่จ่ายจริงไม่เกินปีละ 100,000 บาท	ภายใน 90 วันนับแต่วันที่มีสิทธิ ขอรับเงินช่วยเหลือหรืออุดหนุน มีสิทธินับแต่วันเสร็จสิ้นการ ฝึกอบรม
8	ผู้ดำเนินการทดสอบฯ ส่งค่าทดสอบเข้า กองทุน (ประกาศข้อ 11)	ส่งค่าทดสอบเข้ากองทุน ในปี พ.ศ. 2566	ปี พ.ศ. 2566	เท่ากับจำนวนเงินที่ส่งเข้ากองทุน	ภายใน 90 วันนับแต่วันที่มีสิทธิ ขอรับเงินช่วยเหลือหรืออุดหนุน มีสิทธิตั้งแต่วันที่ส่งเงินค่าทดสอบ เข้ากองทุน
	ศูนย์ประเมินฯ ตามมาตรา 26/4(2) ส่ง ค่าธรรมเนียมเข้ากองทุน (ประกาศข้อ 11)	ส่งค่าธรรมเนียมเข้ากองทุน ในปี พ.ศ. 2566	ปี พ.ศ. 2566	เท่ากับจำนวนเงินที่ส่งเข้ากองทุน	ภายใน 90 วันนับแต่วันที่มีสิทธิ ขอรับเงินช่วยเหลือหรืออุดหนุน มีสิทธิตั้งแต่วันที่ส่งเงินค่าทดสอบเข้า กองทุน

กองส่งเสริมการพัฒนาฝีมือแรงงาน

115

## กำหนดเวลาการยื่นคำขอรับเงินช่วยเหลือหรืออุดหนุนจากกองทุนพัฒนาฝีมือแรงงาน กรณีผู้มีสิทธิขอรับเงินช่วยเหลือหรืออุดหนุน ในปีงบประมาณ พ.ศ. 2566

ที่	หลักเกณฑ์	ดำเนินการ	สิทธิขอรับเงินช่วยเหลือหรืออุดหนุน		กำหนดเวลาการยื่นคำขอ
9	ศูนย์ประเมินความรู้ความสามารถกลาง (ประกาศข้อ 12)	-	-	-	-
10	กรมพัฒนาฝีมือแรงงานเป็นค่าใช้จ่ายในการ ทดสอบมาตรฐานฯ (ประกาศข้อ 13)	-	-	-	-

กองส่งเสริมการพัฒนาฝีมือแรงงาน

116

กองส่งเสริมการพัฒนาฝีมือแรงงาน

กลุ่มงานบริหารกองทุน

โทร. 0 2643 6039

ขอบคุณค่ะ

