



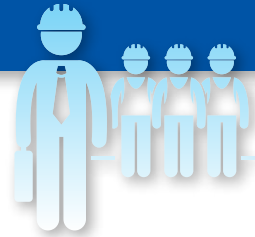
ผู้รับการฝึก

ให้แรงงานกู้ยืมเพื่อเป็นค่าใช้จ่ายที่จำเป็น
ในการครองชีพระหว่างการฝึกอบรม

1. ค่าอาหารและค่าเดินทาง ให้กู้เท่าที่จ่ายจริง แต่ไม่เกิน 9,000 บาทต่อเดือน
2. ค่าที่พัก ให้กู้เท่าที่จ่ายจริง แต่ไม่เกิน 4,500 บาทต่อเดือน

คุณสมบัติ

1. มีสัญชาติไทย
2. มีอายุตั้งแต่ 15 ปีบริบูรณ์ แต่ไม่เกิน 55 ปี
3. ไม่เป็นบุคคลล้มละลาย
4. มีรายได้ไม่เกินเดือนละ 15,000 บาท
5. ไม่เป็นลูกหนี้ของกองทุน



การค้ำประกัน

1. ข้าราชการ ลูกจ้างประจำ พนักงานราชการ พนักงานของรัฐ หรือเจ้าหน้าที่ของรัฐผู้รับบำนาญที่มีเงินเดือน ค่าจ้าง หรือรายได้ประจำ คงเหลือสุทธิไม่น้อยกว่า 10,000 บาทขึ้นไป
2. นายจ้างของผู้กู้ยืมเงิน
3. ผู้บริหารหรือสมาชิกองค์กรปกครองส่วนท้องถิ่น หรือผู้ประกอบการท้องถิ่น ระดับกำนันหรือผู้ใหญ่บ้าน

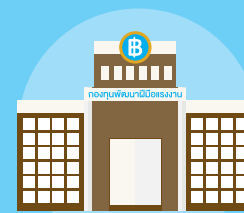
หลักฐานการยื่นขอกู้ยืมเงิน

1. สำเนาบัตรประจำตัวประชาชนของผู้ยื่นคำขอกู้ยืมเงิน
2. หนังสือรับรองรายได้ของผู้กู้ยืมเงิน พร้อมสำเนาบัตรประจำตัวประชาชน บัตรประจำตัวข้าราชการ ลูกจ้างประจำ พนักงานราชการ พนักงานของรัฐ หรือเจ้าหน้าที่ของรัฐผู้รับบำนาญของผู้รับรองรายได้
3. หลักฐานการฝึกอบรมฝีมือแรงงานจากผู้ดำเนินการฝึก
4. แผนที่แสดงที่อยู่ปัจจุบัน หรือที่อยู่ตามทะเบียนบ้านของผู้ยื่นคำขอกู้ยืมเงิน
5. แผนที่แสดงสถานที่ฝึกของผู้ดำเนินการฝึก
6. รายงานข้อมูลเครดิตบูโรของผู้ยื่นคำขอกู้ยืมเงิน

หมายเหตุ รับรองสำเนาถูกต้องเอกสารประกอบการกู้ยืมเงินทุกฉบับ

สถานที่ยื่นคำขอกู้ยืมเงิน

ผู้ประสงค์จะกู้ยืมเงินจากกองทุนพัฒนาฝีมือแรงงานให้ยื่นคำขอ ณ หน่วยงานของกรมพัฒนาฝีมือแรงงานในจังหวัดที่สถานประกอบกิจการ หรือศูนย์ทดสอบมาตรฐานฝีมือแรงงานตั้งอยู่



ตั้งแต่
13 กรกฎาคม 2559
ถึง **12 มกราคม 2560**
สำหรับผู้ที่ทำสัญญา
กู้ยืมเงินกองทุนพัฒนาฝีมือแรงงาน

พิเศษ!
ดอกเบี้ย **0%**



กองทุนพัฒนาฝีมือแรงงาน

เงินกู้ เพื่อพัฒนา ฝีมือแรงงาน



ลดต้นทุน
เพิ่มทักษะ
เพิ่มผลิตภาพ
แรงงาน



สอบถามข้อมูลเพิ่มเติม

กองส่งเสริมการพัฒนาฝีมือแรงงาน
กรมพัฒนาฝีมือแรงงาน โทร. 0 2643 6039
ดาวน์โหลดเอกสารได้ที่ www.dsd.go.th/sdpaa

วงเงินกู้ยืม

ระยะเวลาฝึกอบรม	วงเงินกู้ยืม	ระยะเวลาชำระคืน
ไม่เกิน 3 เดือน	ไม่เกิน 40,500 บาท	12 เดือน
มากกว่า 3 เดือน แต่ไม่เกิน 6 เดือน	ไม่เกิน 81,000 บาท	24 เดือน
มากกว่า 6 เดือน แต่ไม่เกิน 9 เดือน	ไม่เกิน 121,500 บาท	36 เดือน
มากกว่า 9 เดือนขึ้นไป	ไม่เกิน 162,000 บาท	48 เดือน

อัตราดอกเบี้ยและการชำระคืน

1. อัตราร้อยละ 1 ต่อปี
2. ชำระหนี้เงินกู้ยืมพร้อมดอกเบี้ยคืนกองทุนภายหลังจากเสร็จสิ้นการฝึกแล้ว 30 วัน โดยชำระเป็นรายเดือน ไม่เกินวันที่ 5 ของเดือนถัดไป



การกู้ยืม

เงินกองทุนพัฒนาฝีมือแรงงาน



พระราชบัญญัติส่งเสริมการพัฒนาฝีมือแรงงาน พ.ศ. 2545 มาตรา 27 บัญญัติให้จัดตั้งกองทุนพัฒนาฝีมือแรงงาน โดยมีวัตถุประสงค์เพื่อเป็นทุนหมุนเวียนสำหรับใช้จ่ายเกี่ยวกับการส่งเสริมการพัฒนาฝีมือแรงงาน และมาตรา 28(1) และ (2) บัญญัติให้ใช้จ่ายเงินกองทุนเพื่อให้กู้ยืมเป็นค่าใช้จ่ายในการฝึกอบรมฝีมือแรงงาน หรือการทดสอบมาตรฐานฝีมือแรงงาน

วงเงินกู้ยืม

วงเงินกู้ยืม	ระยะเวลาชำระคืน
ไม่เกิน 1 ล้านบาทต่อครั้ง	ไม่เกิน 12 เดือน

อัตราดอกเบี้ยและการชำระคืน

1. อัตราร้อยละ 3 ต่อปี
2. ชำระหนี้เงินกู้ยืมพร้อมดอกเบี้ยคืนกองทุนนับแต่วันลงนามในสัญญาและได้รับเช็คแล้ว โดยชำระเป็นรายเดือน ภายในวันที่ 5 ของเดือนถัดไป



สำหรับผู้ที่ทำสัญญา ตั้งแต่ 13 ก.ค. 59 - 12 ม.ค. 60

จะได้รับ ดอกเบี้ย 0%

การค้ำประกัน

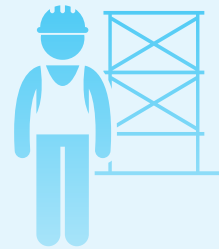
1. พันธบัตรรัฐบาลไทย หรือ
2. หนังสือค้ำประกันของธนาคาร ต้องมีจำนวนเงินค้ำประกันไม่น้อยกว่าวงเงินกู้ยืม และต้องมีระยะเวลาค้ำประกันเกินกว่าระยะเวลาสิ้นสุดสัญญาไม่น้อยกว่าหนึ่งปี หรือ
3. กรณีผู้กู้ยืมจดทะเบียนเป็นนิติบุคคล ให้บุคคลใดบุคคลหนึ่งเป็นผู้ค้ำประกัน ได้แก่ กรรมการบริหาร หุ่นส่วนผู้จัดการ หรือผู้แทนอื่นของนิติบุคคลแล้วแต่กรณี



ผู้มีสิทธิกู้ยืม

- ผู้ดำเนินการฝึก
- ผู้ดำเนินการทดสอบมาตรฐานฝีมือแรงงาน
- ผู้ประกอบกิจการ

ให้กู้ยืมเพื่อเป็นค่าใช้จ่ายในการฝึกอบรม หรือทดสอบมาตรฐานฝีมือแรงงาน



คุณสมบัติ

1. เป็นบุคคลธรรมดาหรือนิติบุคคลที่มีสัญชาติไทย
2. ไม่เป็นบุคคลล้มละลาย
3. ไม่เป็นลูกหนี้ของกองทุน



หลักฐานการยื่นขอกู้ยืมเงิน



กรณีบุคคลธรรมดา

1. สำเนาบัตรประจำตัวประชาชนของผู้กู้ยืม / หุ่นส่วนผู้มีอำนาจลงนาม
2. ใบทะเบียนพาณิชย์ ใบทะเบียนการค้าหรือเอกสารอื่นที่แสดงว่าประกอบธุรกิจ เช่น สัญญาเช่าสถานประกอบการ แบบแสดงรายการภาษีเงินได้ ฯลฯ
3. รายละเอียดประกอบการขอกู้ยืมเงินกองทุนพัฒนาฝีมือแรงงาน เพื่อดำเนินการฝึกอบรม
4. รายละเอียดประกอบการขอกู้ยืมเงินกองทุนพัฒนาฝีมือแรงงาน เพื่อทดสอบมาตรฐานฝีมือแรงงาน
5. สำเนาใบอนุญาตดำเนินการทดสอบมาตรฐานฝีมือแรงงาน (เฉพาะผู้ดำเนินการทดสอบ)
6. แผนที่ตั้งสถานที่ประกอบกิจการ, ที่อยู่ปัจจุบัน / ที่อยู่ตามทะเบียนบ้าน
7. แผนที่ตั้งสถานที่ดำเนินการฝึก
8. แผนที่ตั้งสถานที่ดำเนินการทดสอบมาตรฐานฝีมือแรงงาน
9. รายงานข้อมูลเครดิตบูโรของผู้กู้ยืม

กรณีนิติบุคคล

1. หนังสือรับรองการจดทะเบียนนิติบุคคลพร้อมวัตถุประสงค์ (ไม่เกิน 3 เดือน ในวันที่ยื่นขอกู้ยืม)
2. หนังสือมอบอำนาจพร้อมติดอากรแสตมป์
3. สำเนาบัตรประจำตัวประชาชนของกรรมการผู้มีอำนาจลงนาม
4. สำเนาบัตรประจำตัวประชาชนของผู้รับมอบอำนาจ
5. รายละเอียดประกอบการขอกู้ยืมเงินกองทุนพัฒนาฝีมือแรงงาน เพื่อดำเนินการฝึกอบรม
6. รายละเอียดประกอบการขอกู้ยืมเงินกองทุนพัฒนาฝีมือแรงงาน เพื่อทดสอบมาตรฐานฝีมือแรงงาน
7. สำเนาใบอนุญาตดำเนินการทดสอบมาตรฐานฝีมือแรงงาน (เฉพาะผู้ดำเนินการทดสอบ)
8. แผนที่ตั้งสถานที่ประกอบกิจการ / ที่อยู่ตามทะเบียนบ้านของกรรมการผู้มีอำนาจลงนาม
9. แผนที่ตั้งสถานที่ดำเนินการฝึก
10. แผนที่ตั้งสถานที่ดำเนินการทดสอบมาตรฐานฝีมือแรงงาน
11. รายงานข้อมูลเครดิตบูโรของผู้กู้ยืม

หมายเหตุ รับรองสำเนาถูกต้องเอกสารประกอบการขอกู้ยืมเงินทุกฉบับ

ประโยชน์ที่ได้รับ



จากการกู้ยืมเงินกองทุนพัฒนาฝีมือแรงงาน

1 ค่าใช้จ่ายที่ใช้ในการฝึกอบรม สามารถนำไปยกเว้นภาษีเงินได้ ร้อยละร้อย

2 จำนวนลูกจ้างที่ได้รับการฝึกอบรม หรือทดสอบมาตรฐานฝีมือแรงงาน นำไปยื่นประเมินเงินสมทบกองทุนพัฒนาฝีมือแรงงานได้

3 ลูกจ้างได้รับการพัฒนาทักษะฝีมือ เพิ่มผลิตภาพแรงงาน ลดต้นทุนการผลิต

