

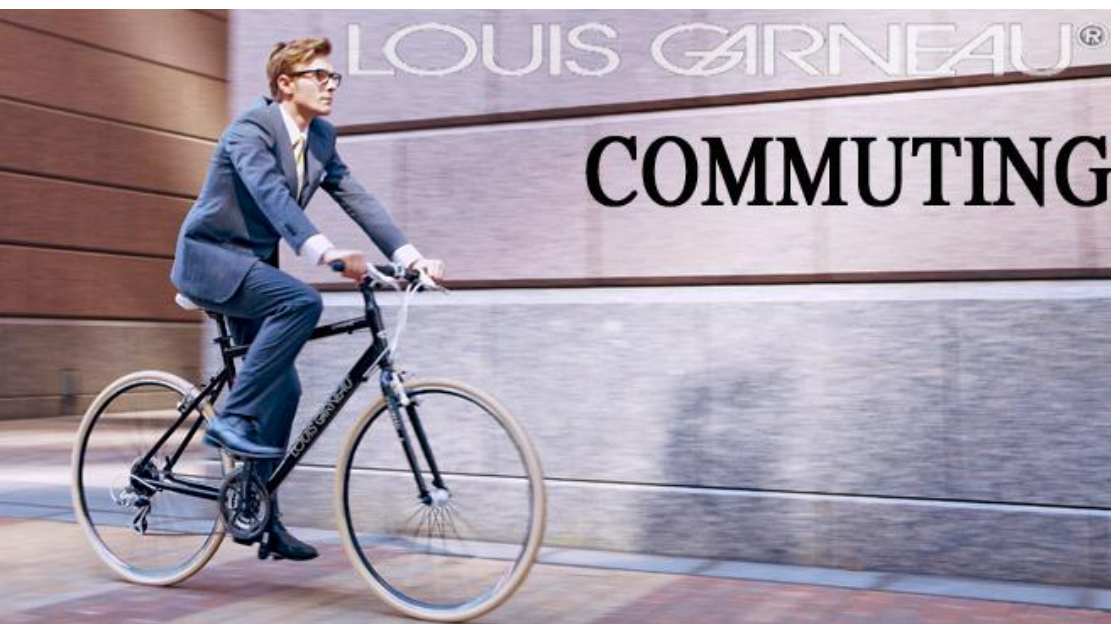
ประเภทของจักรยาน



จักรยานเสือหมอบ (Road Bike) เสือหมอบ เป็นจักรยานที่เหมาะสมกับการทำความเร็วบน ถนนทางเรียบ น้ำหนักเบา แฮนด์จะโค้งลง เวลานั่งปั่นจะต้องก้มตัวเพื่อให้ลู่ลม อาจไม่ค่อยเหมาะกับการขี่เส้นทางที่ขรุขระวิบาก



จักรยานเสือภูเขา (Mountain Bike) เสือภูเขาเป็นจักรยานอเนกประสงค์ เหมาะกับการใช้งานแบบออฟโรด สมบุกสมบัน ขึ้นเขาทางขรุขระ แต่ก็สามารถขี่ในทางเรียบได้ด้วย แต่จะทำความเร็วสู้เสือหมอบไม่ได้ในทางเรียบ เสือภูเขาส่วนใหญ่จะมีลักษณะเด่นคือ แฮนด์ตรง มีโช้คกันสะเทือน เกียร์ 16 - 30 เกียร์ มีล้อและยางขนาดใหญ่ จึงสามารถปั่นตลุยในเส้นทางวิบากได้ดี



จักรยานไฮบริด (Hybrid Bike) เป็น
จักรยานลูกผสมระหว่างเสือหมอบกับเสือภูเขา
รูปทรงจะคล้ายเสือภูเขาแต่ยางล้อจะเล็กหรือ
บางกว่าเหมือนเสือหมอบ ทำให้เปลืองแรง
ในการปั่นน้อยกว่าเสือภูเขา บางครั้งเรียก
CITY Bike หรือจักรยานเมือง



จักรยานทัวร์ริง (Touring Bike) จักรยาน
ท่องเที่ยว ออกแบบเพื่อการปั่นเดินทางไกล
รูปร่างคล้ายเสือหมอบแต่
สะดวกสบาย น้ำหนักเยอะ แข็งแรงทนทาน
และสามารถโหลดสัมภาระได้ดี ถ้าจะปั่น
จักรยานเดินทางไกลน่าจะเหมาะกับการใช้
จักรยานประเภทนี้ แต่ถ้าจะใช้จักรยานอื่นใน
การเดินทางไกลก็ไม่ผิด



จักรยานฟิกซ์เกียร์ (Fixed Gear) เป็น
จักรยานที่ได้รับความนิยมในระยะหลัง คือ
จักรยานที่มีเกียร์เดียวจึงไม่สามารถฟรีขา
ได้ ทำให้ผู้ขี่ต้องปั่นไปตลอดตามรอบที่หมุน
ไม่มีเบรคสามารถขี่ถอยหลังได้ น้ำหนักเบา
เป็นจักรยานที่ค่อนข้างอันตรายสำหรับการ
นำมาขี่บนถนน



จักรยานครุยเซอร์ (Cruiser Bike) เป็นจักรยานที่เหมาะสมใช้ขี่ตามชายหาดหรือทะเล แต่ปั่นบนถนนก็ได้แต่จะไม่เร็วนักเวลาเบรคใช้ระบบคัสเตอร์เบรคต้องปั่นถอยหลัง



จักรยานไฟฟ้า (Electric Bike) เป็น
จักรยานที่ใช้มอเตอร์ไฟฟ้าเป็นตัวขับเคลื่อน
ล้อ แบบมอเตอร์ถอดออกนำไปชาร์ตไฟได้
เหมาะกับการขี่ในระยะทางที่ไม่ไกลมาก
ความเร็วจะอยู่ที่ประมาณ 20-30 กิโลเมตร
ต่อชั่วโมง



จักรยานพับ (Folding Bike) จักรยานพับ
จะมีขนาดเล็กไม่ใหญ่หนัก น้ำหนักเบา วงล้อจะมี
ขนาดเล็ก สามารถพับเก็บได้ จึงเหมาะกับผู้ที่
ต้องการมีจักรยานพกติดตัวติดรถ และทำให้
ปลอดภัยจากการ
โจรกรรม

จักรยานมินิ (Mini Bike) ใช้ล้อขนาดเล็ก
คล้ายจักรยานพับ เพียงแต่พับได้แค่ครึ่งคัน



จักรยานเอกขนนก (Recumbent Bike) เป็น
จักรยานที่ออกแบบมาเพื่อความสะดวกสบาย
มากที่สุด ท่านั่งจะเป็นลักษณะกึ่งนั่งกึ่ง
นอน เน้นความสะดวกสบาย





จักรยานบีเอ็มเอ็กซ์ (BMX Bike) จักรยานบีเอ็มเอ็กซ์หรือจักรยานโมโตครอส จักรยานวิบาก กำหนดขึ้นเพื่อให้เด็กที่ไม่มีเงินซื้อมอเตอร์ไซด์วิบากได้มาฝึกใช้ มักมีล้อขนาดเล็กที่ 20 นิ้ว



Thaibikecenter.com

จักรยานแม่บ้าน (Utility Bike) หรือ
จักรยานทั่วไป ลักษณะเด่นคือมีตะกร้าอยู่
ข้างหน้า มีน้ำหนักค่อนข้างมาก ทำความเร็ว
ได้ไม่ค่อยดีนัก ราคาถูกกว่าจักรยานอื่น

จักรยานสามัคคี (Tandem Bike)

จักรยานที่ใช้ปั่นสองคน ถ้าปั่นสามคนขึ้นไป

เรียก family tandem bike





fietscafe.nl

จักรยานเบียร์ (Beer Bike) เป็นที่นิยมใน
ยุโรป จะมีคนกลุ่มหนึ่งมานั่งล้อมรอบ

จักรยานขนาดใหญ่สี่ล้อ

แล้วช่วยกันปั่นจักรยานชมทิวทัศน์บนถนน

พร้อมกับมีเบียร์ให้ดื่ม แต่ผู้ที่เป็นผู้ควบคุม

คันบังคับจะต้องห้ามดื่ม จักรยานชนิดนี้เรียก

อีกอย่างว่า ผีบนเคลื่อนที่

เทคนิคการปั้นจักรยาน

สำหรับมือใหม่



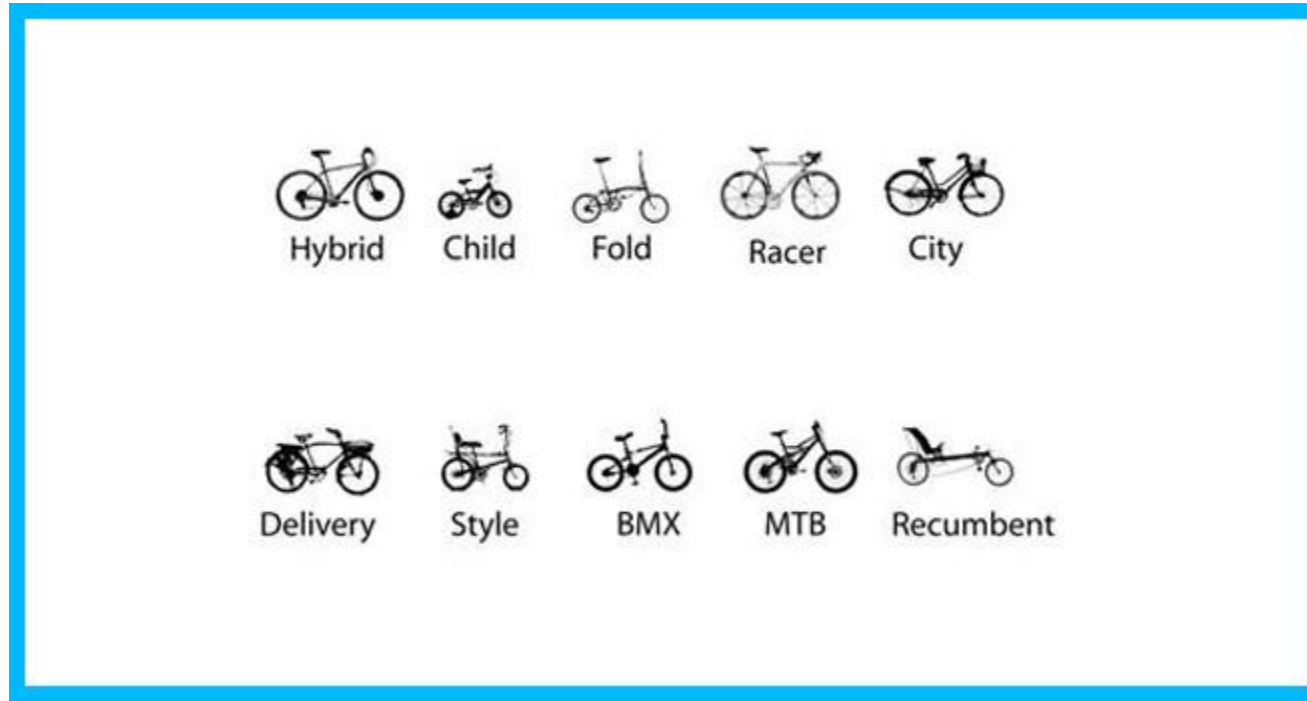
1.งบประมาณ

เงินสำหรับในการซื้อจักรยานและอย่าลืม
เตรียมงบสำหรับค่าอุปกรณ์ด้วย



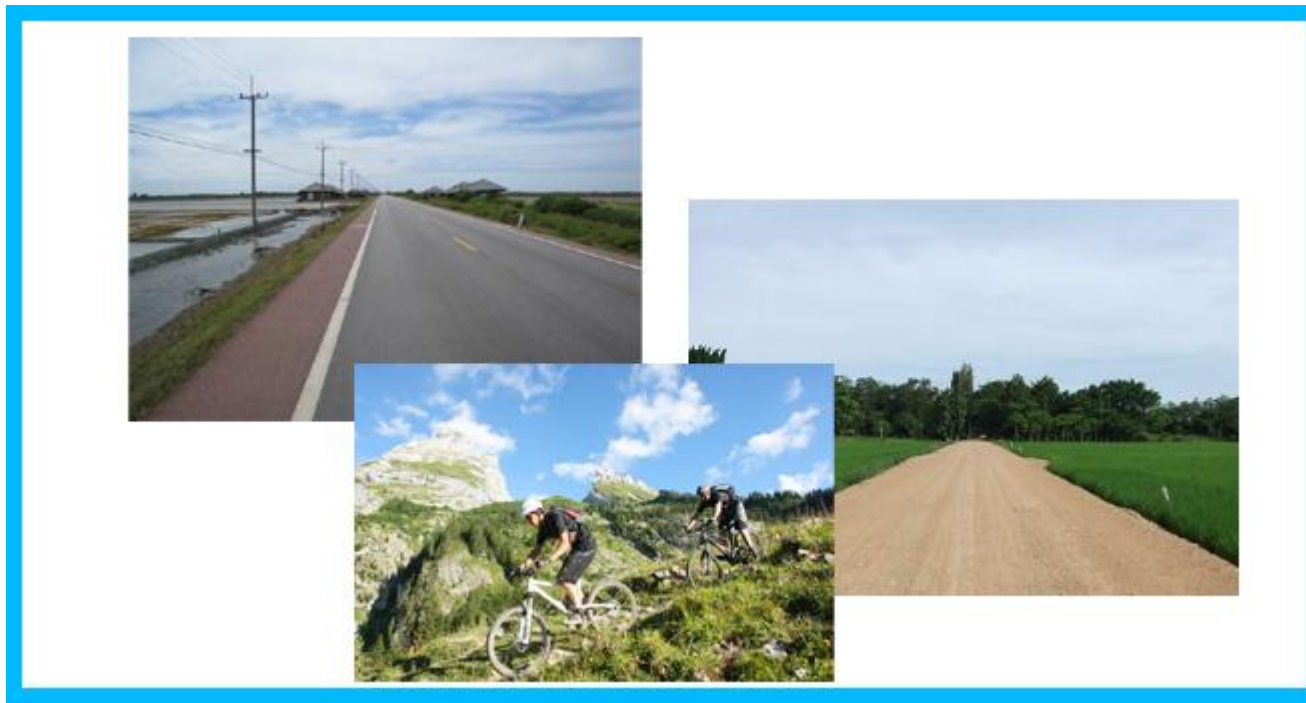
2. กลุ่มที่ปั่น

ดูจากกลุ่มว่าใช้จักรยานประเภทไหนเพราะการเลือกจักรยานคนละประเภทอาจทำให้เข้าร่วมกลุ่มไม่สนุกเหมือนกัน



3. ประเภทจักรยานที่ชอบ

มีหลายชนิดแต่ที่นิยมกันที่สุดคือ เลือวมอบ, เลือภูเขา, ไฮบริด, รถพับ



4. สภาพแวดล้อมที่ปั่น

ดูว่าถนนที่เราต้องใช้เป็นอย่างไรเป็นทางขรุขระมากหรือไม่ หรือทางที่เราต้องการปั่นไปเป็นอย่างไร แต่บางคนมีหลายคันสามารถเลือกกรรທີ່เหมาะสมกับเส้นทางได้ เพราะฉะนั้นสำหรับมือใหม่ส่วนใหญ่จักรยานคันแรกจะเป็นเสือภูเขา หรือ ไฮบริดก่อนมาทางเสือภูเขา เพราะสามารถพาไปได้ทุกที่

5.ขนาดจักรยาน



การเลือกขนาดจักรยานแบบง่ายๆ คือดูตามความสูงของเรา เลือหมอบจะใช้หน่วยเซนติเมตร(cm.) ส่วนเสือภูเขาจะใช้หน่วยเป็นนิ้ว(inch.) แต่สำคัญที่สุดคือการไปคร่อมจักรยานจริงครับ

5.ขนาดจักรยาน



การเลือกขนาดจักรยานแบบง่ายๆ คือดูตามความสูงของเรา เลือหมอบจะใช้หน่วยเซนติเมตร(cm.) ส่วนเลือกภูเขาจะใช้หน่วยเป็นนิ้ว(inch.) แต่สำคัญที่สุดคือการไปคร่อมจักรยานจริงครับ



6. สีที่ชอบ

สีจักรยานก็มีส่วนสำคัญเพราะจะทำให้ดึงดูดเราให้ปั่นมากขึ้นและชอบมันมากขึ้น ซึ่งถ้าหากได้สีที่ไม่ถูกใจแล้วอาจจะเบื่อไม่ปั่นไปเลยก็เป็นไปได้ เพราะฉะนั้นสำหรับมือใหม่ๆ ที่ซื้อจักรยานเริ่มต้นอุปกรณ์พอๆกันในหลายๆยี่ห้อ ควรจะดูที่สีเป็นหลัก



7. ความคุ้มค่า

หลายคนอาจบอกว่าอุปกรณ์จักรยานแต่ละคันแพง สำหรับความคุ้มค่าคือเงินที่ซื้อไปกับจำนวนกิโลที่คุณปั่นเพราะฉะนั้นจะไม่ได้บอกว่าอุปกรณ์ตัวไหนคุ้มค่าแต่เป็นตัวคุณเองที่จะเลือกอุปกรณ์ให้เหมาะกับการใช้งาน



8.แบรนด์จักรยาน

เป็นอีกหนึ่งเหตุผลในการเลือกจักรยานเพราะเชื่อมั่นในแบรนด์ ชื่อเสียง และการซื้อขายคล่อง



9. ร้านจักรยานที่ชอบ

บางคนอาจมีร้านที่ชอบหรืออยู่ใกล้บ้านจึงเลือกซื้อจักรยานนั้นๆ เพราะถ้าไปที่ร้านเราสามารถสอบถามกับทางร้านรู้ราคา ทดลองคร่อม ทดลองปั่น ได้ทันที

อุปกรณ์ที่สำคัญ สำหรับปั่นจักรยาน

สำหรับอุปกรณ์สำหรับการปั่นจักรยานขอแยก
เป็น 4 ระดับ ดังนี้

ระดับ 1 อุปกรณ์ความปลอดภัย
อุปกรณ์ที่มีความสำคัญที่สุด ขาดไม่ได้
บางทริปหากไม่มีอุปกรณ์ตามนี้
อาจไม่สามารถเข้าร่วมทริปได้เลย





1. หมวกกันน็อค

อุปกรณ์ที่สำคัญที่สุดของจักรยานเลยก็ว่าได้ ควรใส่ทุกครั้งที่ย่าน หากเทียบกับค่ารักษาสมองหลักแสนกับหมวกหลักพัน และไม่รู้จะกลับมาเหมือนเดิมหรือเปล่าหากพลาดไป ถึงแม้หัวป้องกันจะไม่มาจับปรับก็ตาม



2. ไฟหน้าและไฟท้าย

เคยมีบางคนกล่าวไว้ว่าเป็นอุปกรณ์ที่มีความสำคัญกว่าหมวกเสียด้วยซ้ำ

เพราะเป็นอุปกรณ์ที่ช่วยทั้งตัวเราและผู้อื่นเรียกได้ว่าเป็นอุปกรณ์สาธารณะเลยก็ว่าได้ แต่ถ้าหากไม่ได้ปั่นกลางคืนถามว่าควรจะมีไหม ตอบว่าควรมีครับเอาไว้เผื่อเวลาฝนตก ฟ้ามืด หรือปั่นไปยังจุดแสงน้อย อุโมงค์ ใต้ต้นไม้ เป็นต้น



3. ถุงมือ

เมื่อเริ่มปั่นใหม่ๆ บางคนคิดว่าถุงมือไม่ได้เป็นสิ่งจำเป็นเพราะว่าปลอกแฮนด์มันก็เหนียวพออยู่แล้ว หลังจากที่ได้ปั่นจักรยานเหงื่อออกที่มือผลคือปลอกแฮนด์เลื่อนจากเหงื่ออาจจะทำให้เกิดอุบัติเหตุได้ ถุงมือจักรยานจะพิเศษกว่าถุงมือมอเตอร์ไซด์ หรือ ถุงมือฟิตเนสที่ มันจะมีเจลนุ่มๆ ฝังมาด้วย

ระดับ 2 อุปกรณ์อำนวยความสะดวก

1. แว่นตา



สำหรับแว่นตาบางคนอาจเป็นอุปกรณ์สำคัญ เพราะสามารถป้องกัน ฝุ่น
แมลง ฝน อมสายตาจากแสงแดดแรงๆ ระยะยาวป้องกัน โรคต้อลมครึบ จึง
เป็นอุปกรณ์อีกชิ้นที่ ให้ความปลอดภัยได้



2. กางเกงจักรยาน

บางคนอาจจะบอกว่าปั่นจักรยานเจ็บตูด แต่กางเกงสำหรับปั่นจักรยาน โดยเฉพาะ จะแตกต่างจากกางเกงทั่วไปคือ เป้าของกางเกงจะมี ฟองน้ำ, เจล เพื่อบรรเทาอาการปวดจากการปั่นนานๆ และเนื้อผ้าจะกระชับแนบเนื้อ ระบายเหงื่อได้เร็ว



3. เลื่อจักรยาน

มีหลายคนสงสัยว่าเลื่อจักรยานกับเลื่อกีฬาต่างกันอย่างไร ถ้าหากพูดถึงการใช้งานแล้วไม่ต่างกันมากครับสามารถเอาเลื่อกีฬามาปั่นจักรยานได้ เพราะระบายเหงื่อได้เร็วเช่นเดียวกัน แต่เลื่อจักรยานจะมีรายละเอียดที่ต่างกับเลื่อกีฬา คือ มีกระเป๋าล้างสำหรับใส่ของได้ ออกแบบไม่ให้อากาศเข้าไปในเลื่อโดยให้มียางปิดบริเวณชายเลื่อและปลายแขน เพราะลมมีส่วนสำคัญมากในการปั่นจักรยาน ผู้ระบายเหงื่อดีกว่า เลื่อจักรยานจะใช้ซิปเท่านั้นเพราะกระดุมลมเข้าได้



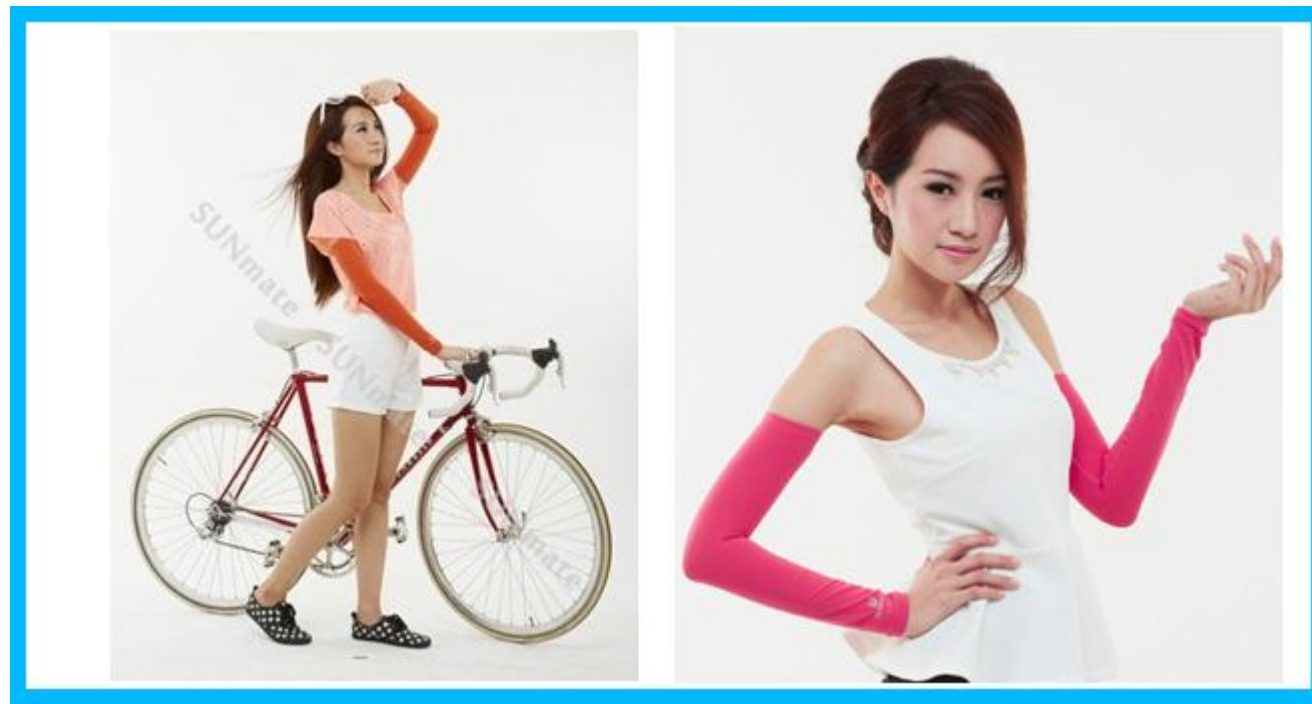
4. กระเป๋า

สำหรับการปั่นจักรยานแล้วการใช้กระเป๋ายากแนะนำดังนี้ กระเป๋าเป้แนะนำให้เป็นแบบระบายเหงื่อด้านหลังได้ดี กระเป๋าคาดเอว สะดวกในการเก็บของเล็กๆน้อยๆ กระเป๋าติดจักรยาน มีหลายจุดที่ติดได้สำหรับใส่เครื่องมือซ่อมเบื้องต้น การใช้กระเป๋าติดจักรยานมีข้อดีคือตัวเราไม่ต้องคาด สะพาย กระเป๋าติดตัวให้รำคาญ แต่ของสำคัญๆ ไม่แนะนำให้ใส่กับกระเป๋าดรกดริบ เช่น กระเป๋าสแตงค์ อยากให้ติดตัวไว้ตลอดเวลา



5. ผ้าบัฟและผ้าปิดจมูก

ผ้าบัฟสามารถทำได้หลายอย่าง กั้นแดด ปิดจมูกกันฝุ่นควัน โปกผม พัน
ข้อมือ ฯลฯ ส่วนผ้าปิดจมูกโดยเฉพาะจะบางและหายใจได้สะดวกมาก กินน้ำได้
โดยไม่ต้องเอาผ้าออก



6. ปลอกแขน

เอาไว้ป้องกันแสงแดด แนะนำเป็นปลอกแขนที่ระบายเหงื่อได้ดีพวกปลอก
แขนทำกับข้าวกันน้ำมันกระเด็น...มันหนาไม่เหมาะไว้เอาไว้ใส่ปั่นจักรยาน



7. บั้งโคลน

เอาไว้กั้นน้ำจากถนนกระเด็นใส่ตัว สำหรับคนที่ใส่บั้งโคลนเวลาเจอน้ำข้าง
บนถนนปั่นผ่านไม่มีกังวลเรื่องเสื้อผ้าเลอะ ส่วนพวกที่ไม่มีบั้งโคลนก็เบรคจนแทบจะ
หยุดรถ หรือ ปั่นหลบซึ่งบางครั้งอาจทำให้เกิดอุบัติเหตุได้



8.ขาตั้งติดรถ

มีหลายคนสงสัยว่าทำไมจักรยานราคาแพงถึงไม่นิยมติดขาตั้งกัน ขออธิบายดังนี้

-ความปลอดภัย สำหรับจักรยานเสือหมอบการปั่นเป็นกลุ่มชิดกันมากแทบจะล้อต่อล้อ ถ้าหากมีเหตุทำให้ต้องเบรคคั่นหลังจะต้องเบี่ยงล้อไปด้านข้างของคั่นหน้า และถ้าหากมีขาตั้งต้องไปเกี่ยวและล้มอย่างแน่นอน

-ความสวยงาม บางคนคิดว่ามันไม่สวย เกะกะ

-หนัก บางคนเสียเงินจำนวนมากเพื่อซื้ออุปกรณ์ให้รถเบาขึ้น เพราะฉะนั้นขาตั้งจึงไม่อยู่ในความคิด



ระดับ 3 อุปกรณ์อุุ่นใจ

เมื่ออยู่กลางทางหากจักรยานมีปัญหา อุปกรณ์พวกนี้ช่วยคุณได้

1.ยางใน

กลายเป็นของจำเป็นสำหรับออกทริปทุกครั้งไปแล้ว เพราะเร็วที่สุดในการแก้ปัญหาอย่างรวดเร็ว ส่วนยางเดิมก็เก็บเอาไว้ปะที่หลังได้ บางคนที่ย่นเลื่อหมอบอาจพก 2 ชิ้นเพราะชิ้นเล็กและอาจปั่นไปไกล กว่าจะเจอร้านจักรยานเวลาถ้าไม่มีร้านจักรยานก็ไม่มีเลย อาจจะไปกซื้อขึ้นรถ หรือเรียกรถจากบ้านอย่างเดียว



2. อุปกรณ์ปะยาง(ที่จัดยาง,แผ่นยาง,กาว,กระดาษทราย)

สำหรับมือใหม่ที่ปะยางไม่เป็นแนะนำให้ออกทริปสักครั้ง และต้องมีแน่นอนคนที่ยางรั่ว ำให้ไป
ยื่นดูว่าการทำ ทำอย่างไรไม่เข้าใจอะไรก็ถามคนที่ป็น หรือถ้าเขาไม่ได้ปะ ำให้เราศึกษาเรียนรู้
วิธีการเปลี่ยนยางใน ส่วนที่จัดยางในแนะนำให้ซื้อหยี่ห้อดีๆเลย



3. ที่สูบลมพกพา

เป็นอุปกรณ์ที่สำคัญอันดับแรกๆ เพราะว่า ถ้าหากยางแบนเราจะทำยังไง ขึ้นไปร้านไป
ปั้มน้ำมัน อย่างจั้นหรือ ถ้าหากใครไม่มีที่สูบลมและกำลังจะซื้อแบบตัวใหญ่ติดบ้านแนะนำให้ซื้อ
ชนิดพกพา เพราะสะดวกไม่เกะกะ สามารถใส่ติดรถไว้ได้ตลอดเวลา



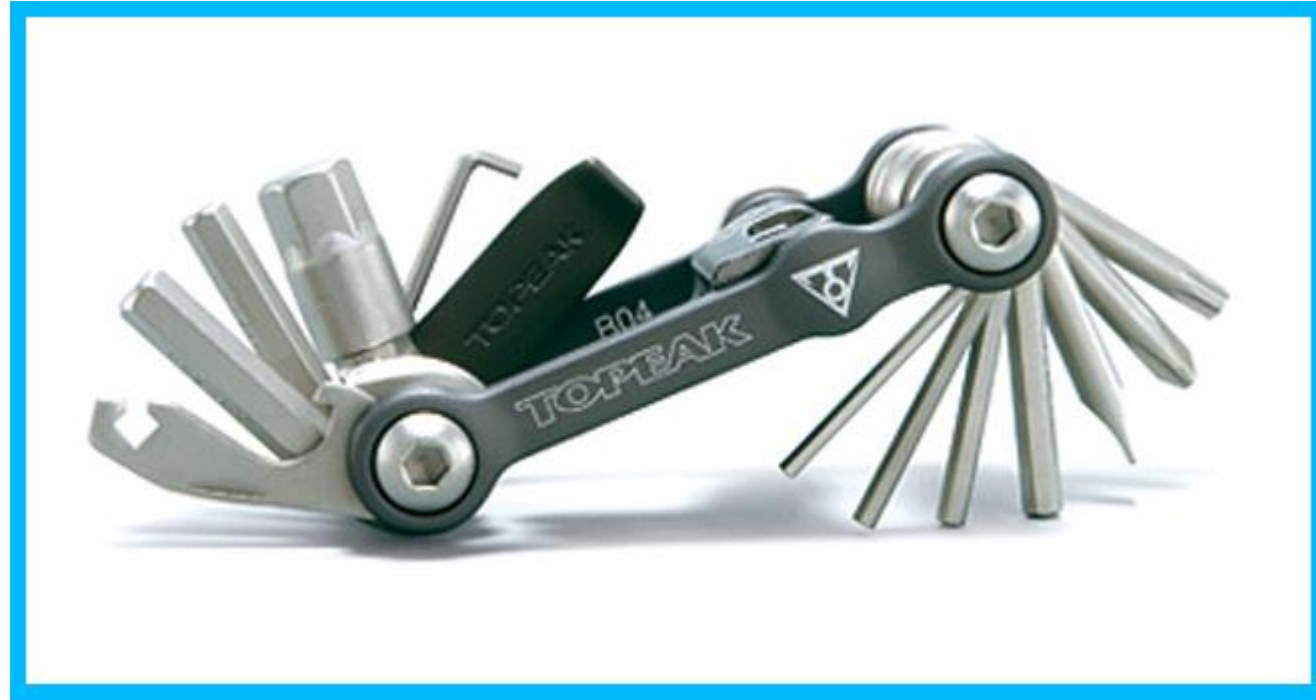
4. กระจกส่องหลัง

การใช้กระจกส่องหลัง สำหรับผมคือทำให้อุปกรณ์กันเสียวรถมาชนแค่นั้นครับ
การจะเลี้ยวเปลี่ยนเลนแนะนำให้เห็นมองดีกว่าครับ



5. กระดิ่งหรือแตรไฟฟ้า

อุปกรณ์ป้องกันอันตรายอีกแบบ สามารถให้สัญญาณให้กับคนหรือรถที่อยู่ด้านหน้าเราได้
กระดิ่งยิ่งดังยิ่งดี บางคนติดแตรไฟฟ้าเพื่อให้เสียงดังเพื่อให้ยานพาหนะอื่นทราบ



6. เครื่องมือพกพา

ที่เห็นส่วนใหญ่จะเป็นเหล็กเหล็ยม ไชควง คีม แบบเก็บพับได้ เคยมีคนถามยี่ห้อดี ๆ มันแพงจัง เลยพาไป ดูไปจับเลยถึงบางอ้อ สำหรับจักรยาน อะไรที่ แข็งแรง แต่เบา วัสดุดี สวย ใช้งานได้ดี จะยิ่ง แพง ต่างกับเครื่องมือพกพาร้อยกว่าบาทที่หนัก วัสดุที่ใช้อาจขึ้นสนิม ไม่สวย อาจจะไม่แข็งแรง(อาจจะ แข็งแรงเพราะทำด้วยเหล็ก)ถ้าซื้อติดบ้านก็พอได้



7. ถุงกันฝน

ถุงพลาสติกสำหรับกันน้ำฝน ไม่ว่าจะเป็ น เสื้อ กระเป๋ าจักรยาน กระเป๋ าสะตางค์
โทรศัพท์มือถือ

ข้อควรระวัง

ในการขึ้นจัดการยาน

1. ควรตั้งสติก่อนจะเริ่มขี่จักรยาน ใช้ความระมัดระวัง และมีสมาธิ ควบคุมรถให้วิ่งตรงไปข้างหน้าโดยไม่ส่ายไปมา หูต้องคอยฟังเสียงรอบข้างว่า มีรถที่วิ่งตามมาข้างหลังหรือไม่ สายตาควรมองตรงไปข้างหน้าในระยะไกลเพื่อคอยดูรถที่วิ่งสวนมา หรือรถที่จะเข้าหรือออกจากข้างถนน และควรจะเหลียวมองดูสภาพแวดล้อมด้านหลังเป็นระยะ



2. ควรขีดขอบทางเท้า โดยเว้นระยะห่างออกมาประมาณ 1 ช่วงแขน (หรือประมาณ 30-70 เซนติเมตร) การขีดจักรยานขีดขอบทางเท้ามากเกินไป อาจเกิดอันตรายจากการที่บันไดของจักรยานไปชูดหรือกระทบกับขอบทางเท้า ทำให้เสียหลักรถล้มได้เช่นกัน



3. จักรยานต่างๆ ไปจะมีอุปกรณ์ห้ามล้อทั้งล้อหน้าและล้อหลัง สิ่งที่คุณขี่มีอะไรใหม่ต้องเรียนรู้ คือ การบีบเบรกหน้าแรงเกินไปจะทำให้รถหยุดอย่างรวดเร็วจนเกิดการหน้าคะมาได้ในขณะการบีบเบรกหลังจะทำให้เกิดการท้ายปัดได้ วิธีที่เหมาะสมในการหยุดรถคือ พยายามใช้เบรกหน้าและหลังไว้ที่ประมาณ 60/40 หรือ 50/50 ขึ้นอยู่กับสภาพถนน



Bike Safety

4. ในกรณีที่ต้องการเปลี่ยนช่องจราจรหรือหลบพาทหารอื่นๆ ที่จอดอยู่ข้างทาง ผู้ขับขี่จักรยานควรหันหน้าหรือเหลือบไปมองดูก่อนว่า มีรถตามมาด้านข้างหรือด้านหลังหรือไม่ ซึ่งเป็นอันตรายมากหากขี่บนถนนใหญ่ ข้อเสนอแนะเพื่อความปลอดภัย คือ หากผู้ขี่ไม่มั่นใจว่าจะสามารถควบคุมรถขณะหันหน้าไปมองข้างหลัง ก็ให้ชะลอหรือจอดรถจักรยานให้ชิดขอบทางมากที่สุดแล้วจึงค่อยหันกลับไปมองข้างหลัง



5. กรณีที่จำเป็นต้องเลี้ยวขวาข้ามแยกแล้วมีรถใหญ่หยุดรอเลี้ยวอยู่กลางถนนด้วย ให้ขี่จักรยานไปอยู่ทางฝั่งซ้ายของรถใหญ่แล้วจึงเลี้ยวขวาไปพร้อมกัน ส่วนในกรณีที่จะเลี้ยวซ้าย ให้ขี่จักรยานเข้าไปต่อท้ายโดยให้รถจักรยานอยู่ในตำแหน่งเยื้องทางขวาของรถใหญ่แล้วจึงเลี้ยวซ้ายตามรถใหญ่ไป การอยู่ผิดข้างอาจจะทำให้รถใหญ่เบียดออกไปอยู่กลางถนน หรือเข้าไปใต้ท้องรถใหญ่ได้



6. ล้อจักรยานต่างๆไปจะมีพื้นที่หน้าตัดที่สัมผัสกับพื้นถนนน้อยจึงเกิดการลื่นไถลได้ง่าย จึงควรหลีกเลี่ยงการขี่จักรยานไปบนแนวเส้นของสีทาพื้นถนน โดยเฉพาะในบริเวณที่เปียกหรือมีน้ำขังหลังฝนตก และบนพื้นผิวถนนที่มีหินกรวดหรือทราย



7. ข้อควรระมัดระวังเมื่อใช้จักรยานบนพื้นถนนคอนกรีตที่มักจะมีร่องปูนแนวยาวที่เป็นรอยต่อระหว่างแผ่นปูน รวมถึง ขอบฝาท่อระบายน้ำ และรอยร้าวบนพื้นถนนที่เป็นแนวยาวหรือพื้นถนนต่างระดับ เพราะล้อหน้าของจักรยานอาจตกลงไปในร่องทำให้เสียหลักล้มคว่ำและถูกรถที่ตามมาข้างหลังชนซ้ำได้



8. จักรยานที่มีให้เช่าตามแหล่งท่องเที่ยว
ส่วนใหญ่มักไม่มีไฟหน้าและไฟหลังมาให้
อาจมีแค่แผ่นสะท้อนแสง จึงควรหลีกเลี่ยงไม่
นำมาขี่ในช่วงเวลาเข้ามืด พลบค่ำ และกลางคืน
เนื่องจากสังเกตเห็นได้ยาก และอาจเกิด
อุบัติเหตุถูกรถเฉี่ยวชนได้



๑. ในกรณีที่ขี่จักรยานท่องเที่ยวกันไปเป็นกลุ่มหลายๆ คัน ควรขี่เป็นแถวต่อๆ กันไปในลักษณะแถวเรียงเดียว และต้องระวังไม่ให้ล้อหน้าล้ำเข้าไปซ้อนกับล้อหลังของจักรยานคันหน้า โดยเว้นระยะห่างจากคันหน้าเล็กน้อยเพื่อความปลอดภัย



การให้สัญญา
ในการขึ้นจัดการยาน

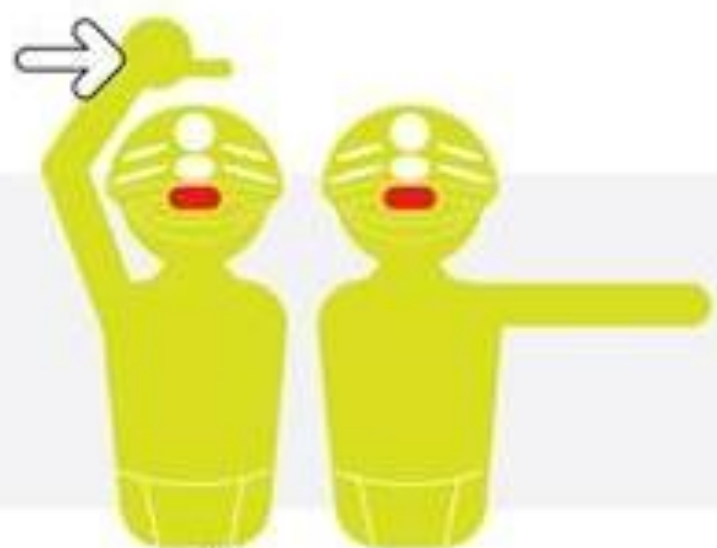
สัญลักษณ์บ่งบอกทิศทาง



เลี้ยวซ้าย



ตรงไป



เลี้ยวขวา

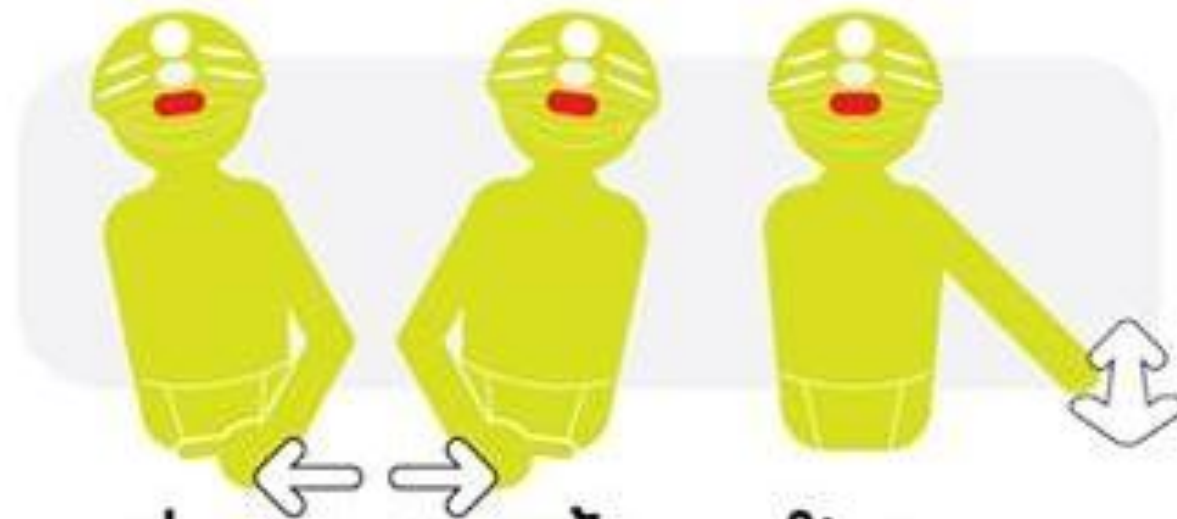
สัญญาณควบคุม**ความเร็ว**



ชะลอความเร็ว

หยุด!!!

สัญญาณควบคุม**ขบวน**



มีสิ่งกีดขวางเกิดขึ้น

ทางขวามือ | ทางซ้ายมือ
(ให้รถคันที่ตามหลัง
หลบไปทางซ้าย) | (ให้รถคันที่ตามหลัง
หลบไปทางขวา)

ให้แซง

สัญลักษณ์บ่งบอก **ระมัดระวัง**



ระวัง! พื้นลื่น
หรือพื้นที่อันตราย
เป็นวงกว้าง

ระวัง! หลุมและจุดอันตราย

ร่วมมือกัน...สร้างถนนปลอดภัย
แบ่งปัน เพื่อเพื่อนร่วมทาง

