



รายงานผลการดำเนินงาน ปีงบประมาณ ๒๕๖๓

สำนักงานพัฒนาฝีมือแรงงานประจวบคีรีขันธ์
กรมพัฒนาฝีมือแรงงาน กระทรวงแรงงาน

ฝ่ายแผนงานและประเมินผล
สำนักงานพัฒนาฝีมือแรงงานประจวบคีรีขันธ์



“พัฒนาผลิตภาพแรงงานสู่ Thailand ๔.๐”



สารบัญ

ประวัติความเป็นมา	๑
วิสัยทัศน์ พันธกิจ ยุทธศาสตร์ สำนักงานพัฒนาฝีมือแรงงานประจวบคีรีขันธ์	๒
ข้อมูลพื้นฐานจังหวัดประจวบคีรีขันธ์	๓
สถานการณ์ด้านแรงงานจังหวัดประจวบคีรีขันธ์	๕
อำนาจหน้าที่สำนักงานพัฒนาฝีมือแรงงานประจวบคีรีขันธ์	๗
อำนาจหน้าที่แต่ละส่วนงานในสำนักงานพัฒนาฝีมือแรงงานประจวบคีรีขันธ์	๘
ผู้บริหารกรมพัฒนาฝีมือแรงงาน	๑๒
ผู้ตรวจราชการกรม	๑๓
โครงสร้างและอัตรากำลัง	๑๔
การบริหารงบประมาณ	๒๑
สรุปผลการดำเนินงานของสำนักงานพัฒนาฝีมือแรงงานประจวบคีรีขันธ์	๒๒
กิจกรรมอื่นๆ ที่สำคัญ	๔๕

ประวัติความเป็นมา



สำนักงานพัฒนาฝีมือแรงงานจังหวัดประจวบคีรีขันธ์ เป็นหน่วยงานในระดับภูมิภาค ของกรมพัฒนาฝีมือแรงงาน ได้เริ่มดำเนินการให้บริการกับประชาชน ตั้งแต่ปี พ.ศ. ๒๕๔๓ เพื่อพัฒนาฝีมือแรงงานให้แก่แรงงานใหม่และยกระดับฝีมือแรงงาน ให้แก่แรงงานที่มีงานทำอยู่แล้วในพื้นที่จังหวัดประจวบคีรีขันธ์ โดยจัดฝึกอาชีพใน หลักสูตรที่สอดคล้องกับความต้องการของตลาดแรงงาน ซึ่งเมื่อเริ่มก่อตั้งในคราวแรก ใช้ชื่อว่า “ศูนย์พัฒนาฝีมือแรงงานจังหวัดประจวบคีรีขันธ์” และเปลี่ยนภายหลังในปี พ.ศ. ๒๕๕๙ เป็น “สำนักงานพัฒนาฝีมือแรงงานประจวบคีรีขันธ์” และดำเนินการ กิจที่เพิ่มมากขึ้นเรื่อยมาจนปัจจุบัน

วิสัยทัศน์

“พัฒนาผลิตภาพแรงงานสู่ Thailand ๔.๐”

พันธกิจ

๑. พัฒนาศักยภาพแรงงานสู่มาตรฐานสากลและแข่งขันได้
๒. พัฒนาระบบการพัฒนาฝีมือแรงงานรองรับนวัตกรรมและเทคโนโลยี
๓. ส่งเสริมการมีส่วนร่วมและสร้างเครือข่ายเพื่อการพัฒนาฝีมือแรงงาน
๔. พัฒนาระบบการบริหารจัดการองค์การให้มีประสิทธิภาพ

ยุทธศาสตร์

๑. การพัฒนาและยกระดับมาตรฐานฝีมือแรงงานให้ได้มาตรฐานสากล
๒. การฝึกอบรมฝีมือแรงงานให้ทันต่อการเปลี่ยนแปลงของเทคโนโลยี
๓. การพัฒนาศักยภาพผู้ประกอบการและแรงงานนอกระบบ
๔. การส่งเสริมและพัฒนาเครือข่ายการพัฒนาฝีมือแรงงาน
๕. การบริหารจัดการองค์การให้มีประสิทธิภาพสูง

ข้อมูลพื้นฐานจังหวัดประจวบคีรีขันธ์



มีขนาดพื้นที่ ๖,๓๖๗.๖๒ กิโลเมตร หรือ ๓,๙๗๙,๗๖๒.๕๐ ไร่

โดยทิศตะวันตกเป็นเทือกเขาตะนาวศรี ซึ่งกั้นพรมแดนระหว่างไทยกับเมียนมา ลาดเอียงลงสู่ทะเลอ่าวไทยด้านตะวันออก และมีเทือกเขาและภูเขาอยู่ทั่วไป ทั้งบริเวณตอนกลางและบริเวณชายฝั่งทะเลของจังหวัด

เทือกเขาสำคัญได้แก่ เทือกเขาสามร้อยยอด ความสูงโดยเฉลี่ยของเทือกเขาด้าน ตะวันตกประมาณ ๗๕๐ เมตร เหนือระดับน้ำทะเลสูงสุด ๑,๒๑๕ เมตร และต่ำสุด ๓๐๖ เมตร

ส่วนความสูงจากระดับน้ำทะเลแถบชายฝั่งตะวันออกโดยเฉลี่ย ๑ - ๕ เมตร จากความลาดชันสูงก่อให้เกิดลำห้วยหลายสายไหลลงสู่คลอง และแม่น้ำ ได้แก่ แม่น้ำปราณบุรี แม่น้ำกุยบุรี คลองบางสะพาน คลองบางนางรมและคลองกรูด และในทะเลอ่าวไทยใกล้ชายฝั่ง มีเกาะรวม ๒๓ เกาะ (กรมแผนที่ทหาร)

เขตปกครอง

มี ๘ อำเภอ ๔๘ ตำบล อบจ. ๑ แห่ง เทศบาล ๑๖ (เทศบาลเมือง ๒ เทศบาลตำบล ๑๔ แห่ง) อบต. ๔๔ แห่ง

ประชากร รวม ๕๔๕,๘๕๔ คน

-ชาย ๒๖๙,๙๗๙ คน คิดเป็นร้อยละ ๔๙.๔๕

-หญิง ๒๗๕,๘๗๕ คน คิดเป็นร้อยละ ๕๐.๕๔

การศึกษา

-มีสถานศึกษาในพื้นที่ ๓๐๐ แห่ง

-มีนักเรียน ๙๙,๒๗๒ คน

-มีครูในพื้นที่ ๕,๑๖๘ คน



สาธารณสุข

- สถานบริการสาธารณสุข ๙๕ แห่ง /๑,๓๓๗เตียง
- อัตราบุคลากรทางการแพทย์ ๑ คน/๒,๘๘๔ คน

การคมนาคม

- ทางรถยนต์และรถโดยสาร ระยะทาง ๓๒๓ กม.
- มีสนามบิน ๒ แห่ง
- มีท่าเรือที่สำคัญ ๑ ท่า คือท่าเรือประจวบ (ท่าเรือพาณิชย์ ขนาดใหญ่อันดับที่ ๒ รองจากแหลมฉบัง มีเรือเข้าออก ๑๕๔ ลำ ปริมาณสินค้าเข้า ๑.๑๙๑ ล้านตัน และสินค้าออก ๒๐,๔๓๒.๓๘๐ ตัน

พืชเศรษฐกิจ

- สับปะรด เป็นพืชเศรษฐกิจที่สำคัญและทำรายได้ให้จังหวัดอันดับหนึ่ง และมีปลูกมากที่สุดในประเทศ พื้นที่ปลูก ๔๕๖,๓๐๒ ไร่ ผลผลิต ๙๔๑,๑๗๕.๑๔ ตัน มูลค่า ๔.๓ ล้านบาท
- มะพร้าว มีผลผลิต ร้อยละ ๕๗ บริโภคสด ร้อยละ ๓๖ นำเข้าโรงงานแปรรูป และร้อยละ ๗ ผลิตน้ำมันมะพร้าว มีพื้นที่ปลูก ๔๖๙,๓๔๐ ไร่ ผลผลิต ๔.๒ แสนตัน และมีมูลค่า ๕.๕ ล้านบาท

ประมง

- ข้อมูลสำรวจการขึ้นทะเบียนเรือประมง ๑,๙๕๘ ลำ ไม่มีทะเบียน ๑,๑๘๕ ลำ โดยประมงพาณิชย์มีผลผลิต ๔๓,๖๘๗ ตัน คิดเป็น ๑,๐๕๘ ล้านบาท มีการเลี้ยงกุ้งทะเล ๕๐๐-๘๐๐ ฟาร์ม เนื้อที่ ๖,๐๐๐-๑๐,๐๐๐ ไร่ มีผลผลิตเพิ่มขึ้น ๑,๔๓๑ ตัน คิดเป็นร้อยละ ๑๐.๐๖ และยังมีการเพาะเลี้ยงสัตว์น้ำอื่นๆ

การท่องเที่ยว

- ภาษีมูลค่าเพิ่มที่จัดเก็บจากธุรกิจด้านท่องเที่ยว มีมูลค่า ๑,๘๒๒ ล้านบาท

การค้าชายแดน

- มูลค่าของการค้าชายแดน ขยายตัวเพิ่มขึ้น ๕๑๐.๕๗๗ ล้านบาท



สถานการณ์ด้านแรงงานจังหวัดประจวบคีรีขันธ์

1) กำลังแรงงาน การมีงานทำ การว่างงาน

สำรวจภาวะการทำงานของประชากร ไตรมาส ๒ ปี ๒๕๖๓ จังหวัดประจวบคีรีขันธ์ มีประชากรที่อยู่ในวัยทำงานหรืออายุ ๑๕ ปีขึ้นไป จำนวน ๓๗๖,๐๐๑ คน (ชาย ๑๘๙,๗๘๖ คน หญิง ๑๘๖,๒๑๕ คน) จำแนกเป็นผู้ที่อยู่ในกำลังแรงงาน ๕๔,๘๓๙ คน (ชาย ๑๔๖,๒๕๓ คน หญิง ๑๐๘,๒๙๘ คน) ได้แก่ ผู้มีงานทำ ๒๕๓,๕๕๔ คน ผู้ว่างงาน ๑,๒๘๕ คน สำหรับผู้ไม่อยู่ในกำลังแรงงาน ๑๒๑,๑๖๒ คน (ชาย ๔๓,๕๓๓ คน หญิง ๗๗,๖๒๙ คน) จำแนกเป็น ทำงานบ้าน ๔๒,๘๙๔ คน เรียนหนังสือ ๒๒,๕๕๘ คน และอื่น ๆ ๕๐,๕๕๗ คน

สำหรับผู้มีงานทำ ๒๕๓,๕๕๔ คน พบว่า ทำงานในภาคเกษตรกรรม ๗๔,๒๗๓ คน คิดเป็นร้อยละ ๒๙.๒๙ ของผู้มีงานทำทั้งหมด ส่วนผู้ทำงานนอกภาคเกษตรกรรม จำแนกตามอุตสาหกรรม (๒๑ อุตสาหกรรม) มีจำนวน ๑๗๙,๒๘๑ คน (ร้อยละ ๗๐.๗๑ ของผู้มีงานทำทั้งหมด) โดยกลุ่มผู้ทำงานนอกภาคเกษตรกรรมจะทำงานในอุตสาหกรรมสูงสุด ๕ อันดับแรก ได้แก่ ๑) การขายส่งและการขายปลีก การซ่อมยานยนต์ มากที่สุด ๕๕,๐๑๑ คน คิดเป็นร้อยละ ๒๑.๗๐ ของผู้มีงานทำนอกภาคเกษตรทั้งหมด ๒) ที่พักแรมและบริการด้านอาหาร ๓๑,๖๒๔ คน คิดเป็นร้อยละ ๑๒.๔๗ ๓) การผลิต ๒๒,๘๑๕ คน คิดเป็นร้อยละ ๙.๐๐ ๔) การก่อสร้าง ๑๘,๙๑๖ คน คิดเป็นร้อยละ ๗.๔๖ และ ๕) การบริหารราชการ การป้องกันประเทศ และการประกันสังคม ๑๐,๗๑๐ คน คิดเป็นร้อยละ ๕.๒๒

ผู้ว่างงานในจังหวัดประจวบคีรีขันธ์ ไตรมาส ๒ ปี ๒๕๖๓ มีจำนวน ๑,๒๘๕ คน เพิ่มขึ้นเมื่อเทียบกับไตรมาสที่แล้ว (คิดเป็นอัตราการว่างงานเท่ากับร้อยละ ๐.๕๐ ของกำลังแรงงานทั้งหมด) ทั้งนี้ เมื่อพิจารณาจากผู้ว่างงานจำแนก ตามเพศแล้ว พบว่า เพศชายอัตราการว่างงานสูงกว่าเพศหญิง โดยเพศชายมีอัตราการว่างงาน ๘๙๗ คน (ร้อยละ ๗๗.๕๙) ในขณะที่เพศหญิงมีอัตราการว่างงาน ๓๘๘ คน

๒) การส่งเสริมการมีงานทำ

ภารกิจส่งเสริมให้ประชาชนมีงานทำ เป็นภารกิจหลักของกระทรวงแรงงาน ซึ่งดำเนินการโดยสำนักงานจัดหางานจังหวัดประจวบคีรีขันธ์ การส่งเสริมการมีงานทำในรูปแบบการจัดหางานมีทั้งการหางานในประเทศและต่างประเทศ โดยการจัดหางานในจังหวัดประจวบคีรีขันธ์ ในช่วงไตรมาสที่ ๒ (เมษายน – มิถุนายน ๒๕๖๓) มีตำแหน่งงานว่างที่แจ้งผ่านสำนักงานจัดหางานจังหวัดประจวบคีรีขันธ์ ๑,๐๒๘ อัตรา ซึ่งมีสัดส่วนที่เพิ่มขึ้น ๖๔๖ อัตรา จากไตรมาสที่แล้วที่มีจำนวนตำแหน่งงานว่าง ๓๘๒ อัตรา ในส่วนของผู้ลงทะเบียนสมัครงาน ไตรมาสนี้พบว่ามี ๗๙๐ คน เพิ่มขึ้น ๓๙๐ คน จากไตรมาสที่แล้วที่มีจำนวน ๔๐๐ คน ขณะที่ผู้ได้รับการบรรจุงานในไตรมาสนี้มีจำนวน ๔๙๐ คน เพิ่มขึ้น ๑๐๖ คน จากไตรมาสที่แล้วที่มีจำนวน ๓๘๔ คน สำหรับตำแหน่งงานว่างไตรมาสนี้พบว่าเป็นชาย ๓๐๖ อัตรา คิดเป็นสัดส่วนร้อยละ ๒๙.๗๗ ของตำแหน่งงานว่างทั้งหมด ขณะที่เพศหญิงมี ๙๕ อัตรา (ร้อยละ ๙.๒๔) และไม่ระบุเพศ ๖๒๗ อัตรา (ร้อยละ ๖๐.๙๙) การที่ตำแหน่งงานว่างกว่าครึ่งไม่ได้ระบุเพศแสดงให้เห็นว่าสถานประกอบการหรือนายจ้างพิจารณาเห็นว่างานโดยทั่วไปไม่ว่าชายหรือหญิง ก็สามารถทำได้เช่นกัน หรือไม่มีความแตกต่างในเรื่องเพศ ในอีกประการหนึ่งนายจ้างพิจารณาเห็นว่าการไม่ระบุ จะมีผลดีในด้านโอกาสการคัดเลือกมากกว่าการระบุเพศ

3) ความต้องการและการขาดแคลนแรงงาน

ความต้องการแรงงานของสถานประกอบการในจังหวัดประจวบคีรีขันธ์ มีจำนวน ๒,๒๓๖ แห่ง แบ่งเป็น สถานประกอบการที่มีลูกจ้าง ๑ - ๑๐ คน จำนวน ๑,๗๕๕ แห่ง สถานประกอบการที่มีลูกจ้าง ๑๑ - ๕๐ คน จำนวน ๔๐๔ แห่ง สถานประกอบการที่มีลูกจ้าง ๕๑ - ๒๐๐ คน จำนวน ๕๖ แห่ง และสถานประกอบการที่มีลูกจ้างตั้งแต่ ๒๐๑ คนขึ้นไป จำนวน ๒๑ แห่ง โดยผลการสำรวจพบว่า มีสถานประกอบการต้องการแรงงานเพิ่ม จำนวน ๘๗ แห่ง ๑,๒๓๕ คน แบ่งเป็นสถานประกอบการที่มีลูกจ้าง ๑ - ๑๐ คน จำนวน ๔๑ แห่ง ๙๘ คน สถานประกอบการที่มีลูกจ้าง ๑๑ - ๕๐ คน จำนวน ๓๑ แห่ง ๒๒๙ คน สถานประกอบการที่มีลูกจ้าง ๕๑ - ๒๐๐ คน จำนวน ๑๐ แห่ง ๖๐๕ คน และสถานประกอบการที่มีลูกจ้างตั้งแต่ ๒๐๑ คนขึ้นไป จำนวน ๕ แห่ง ๓๐๓ คน

ความต้องการแรงงานของสถานประกอบการในจังหวัดประจวบคีรีขันธ์ พบว่า แรงงานที่สถานประกอบการในจังหวัดประจวบคีรีขันธ์ต้องการมากที่สุด คือ แรงงานกลุ่มงานผลิต ในอุตสาหกรรมการผลิตประเภทโรงเลื่อยและโรงอบไม้ ซึ่งเป็นพนักงานรายวันและมีวุฒิการศึกษาต่ำกว่ามัธยมศึกษาตอนปลาย (ม.๖) แสดงให้เห็นว่า แรงงานระดับล่างหรือแรงงานไร้ฝีมือยังขาดแคลนและเป็นที่ต้องการของตลาดแรงงานในจังหวัดประจวบคีรีขันธ์ อาจเป็นเพราะสถานประกอบการในจังหวัดประจวบคีรีขันธ์ ส่วนใหญ่ยังใช้แรงงานคนผลิตสินค้า/บริการ

4) การเลิกจ้าง

สถานการณ์เลิกจ้าง ไตรมาส ๒ ปี ๒๕๖๓ จำแนกตามประเภทกิจการ (๒๑ ประเภทกิจการ) มีสถานประกอบการที่เลิกกิจการจำนวน ๑๒๕ แห่ง จำนวนผู้ถูกเลิกจ้าง จำนวน ๗๔๔ คน โดยสามารถจำแนกตามประเภทกิจการสูงสุด ๕ อันดับแรก ได้แก่ ๑) โรงแรมและภัตตาคาร ๔๘ แห่ง คิดเป็นร้อยละ ๓๘.๔๐ ของสถานประกอบการที่เลิกจ้างทั้งหมด ลูกจ้างที่ถูกเลิกจ้าง ๒๓๕ คน ๒) กิจกรรรมบริการด้านอื่นๆ ๒๙ แห่ง คิดเป็นร้อยละ ๒๓.๒๐ ลูกจ้างที่ถูกเลิกจ้าง ๒๕๘ คน ๓) การผลิต ๘ แห่ง คิดเป็นร้อยละ ๖.๔๐ ลูกจ้างที่ถูกเลิกจ้าง ๙๙ คน ๔) การก่อสร้าง ๖ แห่ง คิดเป็นร้อยละ ๔.๘๐ ลูกจ้างที่ถูกเลิกจ้าง ๑๗ คน, การขายส่ง การขายปลีก การซ่อมแซมยานยนต์ ๖ แห่ง คิดเป็นร้อยละ ๔.๘๐ ลูกจ้างที่ถูกเลิกจ้าง ๒๐ คน, กิจการทางการเงินและการประกันภัย ๖ แห่ง คิดเป็นร้อยละ ๔.๘๐ ลูกจ้างที่ถูกเลิกจ้าง ๒๑ คน, กิจการมอสังหาริมทรัพย์ ๖ แห่ง คิดเป็นร้อยละ ๔.๘๐ ลูกจ้าง ที่ถูกเลิกจ้าง ๑๒ คน และ ๕) ศิลปะความบันเทิง นันทนาการ ๔ แห่ง คิดเป็นร้อยละ ๓.๒๐ ลูกจ้างที่ถูกเลิกจ้าง ๑๕ คน

ที่มา : สถานการณ์ด้านแรงงานจังหวัดประจวบคีรีขันธ์

อำนาจหน้าที่สำนักงานพัฒนาฝีมือแรงงานประจำบศิรชันร์

- (๑) ดำเนินการกำกับ ดูแล ติดตาม และตรวจสอบให้ผู้เกี่ยวข้องดำเนินการให้เป็นไปตามกฎหมายว่าด้วยการส่งเสริมการพัฒนาฝีมือแรงงาน และกฎหมายอื่นที่เกี่ยวข้องในเขตพื้นที่รับผิดชอบ
- (๒) จัดทำแผนงานและแนวทางการพัฒนากำลังแรงงาน ประสานแผนการฝึกอาชีพของทุกหน่วยงาน ทั้งภาครัฐและภาคเอกชน และเป็นศูนย์ข้อมูลสารสนเทศการพัฒนาทรัพยากรมนุษย์ด้านพัฒนาฝีมือแรงงาน ในเขตพื้นที่รับผิดชอบ
- (๓) ให้คำปรึกษาแนะนำเกี่ยวกับกระบวนการพัฒนาฝีมือแรงงานและกระบวนการวิเคราะห์จำแนก ตำแหน่งงานหรือการบริหารค่าจ้างและค่าตอบแทนเพื่อพัฒนาความรู้ ความสามารถ ทักษะและทัศนคติของ กำลังแรงงาน รวมทั้งภาคส่วนอื่น เพื่อพัฒนาศักยภาพของผู้ประกอบกิจการในเขตพื้นที่รับผิดชอบ
- (๔) ส่งเสริม ให้คำแนะนำการจัดทำมาตรฐานฝีมือแรงงานของผู้ประกอบอาชีพ ในเขตพื้นที่รับผิดชอบ
- (๕) ส่งเสริมและให้คำปรึกษาแนะนำในการรับรองมาตรฐานฝีมือแรงงาน รวมถึงดำเนินการจัดการ แข่งขันฝีมือแรงงาน ในเขตพื้นที่รับผิดชอบ
- (๖) สนับสนุนการใช้หรือปรับปรุงระบบ รูปแบบการฝึกอบรม หลักสูตร อุปกรณ์ช่วยฝึกและเทคโนโลยี การพัฒนาฝีมือแรงงาน รวมถึงการพัฒนาผู้ฝึกให้แก่ภาครัฐและภาคเอกชนในเขตพื้นที่รับผิดชอบ
- (๗) ส่งเสริมและสนับสนุนภาคเอกชนให้มีส่วนร่วมเกี่ยวกับการพัฒนาฝีมือแรงงาน รวมทั้งประสานการ สร้างเครือข่ายการพัฒนาฝีมือแรงงานและศักยภาพแรงงานและผู้ประกอบกิจการทั้งในระดับประเทศและระดับ นานาชาติ ในเขตพื้นที่รับผิดชอบ
- (๘) ส่งเสริม สนับสนุน และดำเนินการให้สถานประกอบกิจการและองค์กร ทั้งภาครัฐและภาคเอกชน นำมาตรฐานฝีมือแรงงานไปใช้ในระบบการพัฒนากำลังแรงงานและการจ้างงานในเขตพื้นที่รับผิดชอบ
- (๙) ดำเนินการฝึกอบรมฝีมือแรงงาน ทดสอบมาตรฐานฝีมือแรงงาน เพื่อพัฒนาฝีมือแรงงานและ ศักยภาพแรงงานและผู้ประกอบกิจการ และเพื่อสร้างผู้ชำนาญการเฉพาะทาง ตลอดจนดำเนินการเกี่ยวกับการ ประกันคุณภาพในด้านต่าง ๆ ที่เกี่ยวข้องกับการพัฒนาฝีมือแรงงาน ในเขตพื้นที่รับผิดชอบ
- (๑๐) ส่งเสริมให้หน่วยงานภาครัฐ ภาคเอกชน หรือองค์กรอาชีพ จัดตั้งศูนย์ฝึกอบรมฝีมือแรงงานศูนย์ ทดสอบมาตรฐานฝีมือแรงงาน ศูนย์ประเมินความรู้ความสามารถ และสถานทดสอบฝีมือคนหางานในเขตพื้นที่ รับผิดชอบ
- (๑๑) ปฏิบัติงานร่วมกับหรือสนับสนุนการปฏิบัติงานของหน่วยงานอื่นที่เกี่ยวข้องหรือที่ได้รับ มอบหมาย

อำนาจหน้าที่ฝ่าย/งาน

ตามคำสั่งกรมพัฒนาฝีมือแรงงานที่ ๒๑๔๗/๒๕๕๙ ลงวันที่ ๗ ธันวาคม ๒๕๕๙ ตั้งสำนักงานพัฒนาฝีมือแรงงานประจวบคีรีขันธ์ เป็นหน่วยงานภายในกรมพัฒนาฝีมือแรงงาน มีฐานะเทียบเท่ากองขึ้นตรงต่ออธิบดีและคำสั่งสำนักงานพัฒนาฝีมือแรงงานประจวบคีรีขันธ์ ที่ ๐๐๖๙/๒๕๕๙ ลงวันที่ ๗ ธันวาคม ๒๕๕๙ โดยแบ่งโครงสร้างภายในออกเป็น ๔ ฝ่าย ๑ งาน โดยมีอำนาจหน้าที่ ดังต่อไปนี้

๑. ฝ่ายพัฒนาฝีมือแรงงาน

- ๑.๑ จัดฝึกอบรมให้เป็นไปตามกฎหมายกำหนด
- ๑.๒ ดำเนินการเกี่ยวกับสิทธิประโยชน์ต่างๆ ตามกฎหมายว่าด้วยการส่งเสริมและพัฒนาฝีมือแรงงาน
- ๑.๓ ดำเนินการเกี่ยวกับการให้กู้ยืมและการช่วยเหลือ หรืออุดหนุนตามกฎหมายว่าด้วยการส่งเสริมการพัฒนาฝีมือแรงงานและกฎหมายอื่นที่เกี่ยวข้อง
- ๑.๔ งานเกี่ยวกับการรับรองหลักสูตรและค่าใช้จ่ายในการฝึกอบรมตามกฎหมายว่าด้วยการส่งเสริมการพัฒนาฝีมือแรงงานและกฎหมายอื่นที่เกี่ยวข้อง
- ๑.๕ งานเกี่ยวกับงานประเมินเงินสมทบกองทุนพัฒนาฝีมือแรงงาน
- ๑.๖ อำนวยความสะดวกให้คำแนะนำด้านการจัดฝึกอบรมแก่กำลังแรงงาน ประชาชนกลุ่มเป้าหมาย เฉพาะและสถานประกอบกิจการ
- ๑.๗ ดำเนินการด้านเอกสารที่เกี่ยวข้องกับการรับรองความสำเร็จการฝึกอบรม
- ๑.๘ ให้คำแนะนำ ปรึกษาเกี่ยวกับกระบวนการพัฒนาฝีมือแรงงานกับกำลังแรงงานและสถานประกอบกิจการเพื่อเพิ่มผลิตภาพแรงงาน
- ๑.๙ ประสานความร่วมมือในการสนับสนุนข้อมูลเพื่อส่งเสริมภารกิจหน่วยงานทั้งกับหน่วยงานภาครัฐ เอกชน ประชาชน กลุ่ม องค์กร ชมรม ฯลฯ
- ๑.๑๐ ส่งเสริมการพัฒนาบุคลากรในหน่วยงานให้มีความรู้ ความสามารถ ต่อการเป็นผู้จัดฝึก วิทยากร และผู้บริหารการฝึก
- ๑.๑๑ เผยแพร่ประชาสัมพันธ์ข้อมูลของหน่วยงาน รวมทั้งส่งเสริมภาคเอกชนและผู้สนใจในการจัดตั้งศูนย์ฝึกอบรมฝีมือแรงงาน
- ๑.๑๒ จัดระบบบัญชีกองทุนพัฒนาฝีมือแรงงานให้เป็นไปตามข้อกำหนด และเงื่อนไขหลักเกณฑ์ของหน่วยงาน
- ๑.๑๓ จัดทำรายงาน-ส่งรายงานทางบัญชีไปยังหน่วยงานที่เกี่ยวข้องตามระยะเวลาและตรวจสอบความเคลื่อนไหวงานทางบัญชีกองทุนพร้อมบันทึกข้อมูลให้เป็นปัจจุบัน
- ๑.๑๔ ตรวจสอบเร่งรัดชำระหนี้สิน และติดตามให้บุคคล นิติบุคคลมาดำเนินการชำระหนี้ตามระยะเวลาที่กฎหมายกำหนด รวมทั้งแจ้งหน่วยงานที่เกี่ยวข้องดำเนินการทางกฎหมายกรณีเป็นหนี้สูญ หรือฟ้องชำระหนี้
- ๑.๑๕ ดำเนินการตรวจสอบจัดทำแผนการตรวจสอบ ให้คำแนะนำสถานประกอบการเพื่อให้ปฏิบัติตามพระราชบัญญัติส่งเสริมการพัฒนาฝีมือแรงงาน พ.ศ. ๒๕๔๕
- ๑.๑๖ จัดทำแฟ้มทะเบียนสถานประกอบกิจการโดยจำแนกประเภทตามลักษณะข้อเท็จจริงเพื่อให้ง่ายต่อการสืบค้นและตรวจสอบ

๑.๑๗ รายงานผลการตรวจสอบสถานประกอบการที่ดำเนินการครบถ้วนถูกต้องและไม่ถูกต้องให้
หน่วยงานทราบ

๑.๑๘ นำเสนอปัญหาข้อมูลที่เกิดจากการเข้าตรวจสอบ

๑.๑๙ ตรวจสอบรับรองข้อมูลสถานประกอบการกิจการ จัดลำดับเลขที่บัญชีกองทุนตามระเบียบปฏิบัติของ
หน่วยงาน

๑.๒๐ ปฏิบัติงานอื่นตามที่ได้รับมอบหมาย

๒. ฝ่ายประเมินและรับรองความรู้ความสามารถ

๒.๑ ส่งเสริม สนับสนุน และจัดให้มีการประเมินและออกหนังสือรับรองความรู้ความสามารถ

๒.๒ สำรอง ศึกษา วิเคราะห์ วิจัย รวบรวม และเก็บรักษาข้อมูลเกี่ยวกับสาขาอาชีพ ตำแหน่งงาน
หรือลักษณะงาน ที่อยู่ในสถานประกอบการ

๒.๓ ประสานกับหน่วยงานของรัฐ สถานประกอบการเอกชน หรือองค์กรอาชีพเพื่อขอรับการ
สนับสนุนการดำเนินงานตามที่บัญญัตินี้

๒.๔ จัดทำสมุดประจำตัวและบันทึกข้อมูล ตรวจสอบและแก้ไขข้อมูลที่มีการเปลี่ยนแปลงจากเดิม
หรือไม่ตรงตามความเป็นจริง

๒.๕ ส่งเสริม สนับสนุนและจัดให้มีการประเมินและออกหนังสือรับรองการเป็นศูนย์ประเมินความรู้
ความสามารถ

๒.๖ ประเมินและออกหนังสือรับรองการเป็นผู้ประเมิน

๒.๗ พิจารณาอนุญาตให้ใช้เครื่องหมายจ้างงานผู้มีหนังสือรับรองความรู้ความสามารถ

๒.๘ รับและตรวจสอบการขออุทธรณ์

๒.๙ รายงานและเก็บข้อมูล

๒.๑๐ ตรวจสอบและเปรียบเทียบปรับความผิดตามพระราชบัญญัตินี้

๒.๑๑ ให้คำปรึกษาและแนะนำเกี่ยวกับการรับรองความรู้ความสามารถผู้ประกอบการอาชีพควบคุม

๒.๑๒ ปฏิบัติงานอื่นตามที่ได้รับมอบหมาย

๓. ฝ่ายมาตรฐานฝีมือแรงงาน

๓.๑ การกำกับดูแล ติดตาม ตรวจสอบ ดังนี้

- พ.ร.บ. ส่งเสริมการพัฒนาฝีมือแรงงาน พ.ศ.๒๕๔๕ แก้ไขเพิ่มเติมฉบับที่ ๒ พ.ศ.๒๕๕๗
ที่เกี่ยวข้องกับมาตรฐานฝีมือแรงงาน

- พ.ร.บ. จัดหางานและคุ้มครองแรงงาน พ.ศ. ๒๕๒๘ แก้ไขเพิ่มเติมฉบับที่ ๒ พ.ศ. ๒๕๓๗
ที่เกี่ยวข้องกับสถานทดสอบฝีมือคนหางานเพื่อไปทำงานในต่างประเทศ

- พ.ร.บ. คุ้มครองแรงงาน (ฉบับที่ ๓) พ.ศ. ๒๕๕๑ที่เกี่ยวข้องกับอัตราค่าจ้างตามมาตรฐานฝีมือ

- กฎหมายอื่นที่เกี่ยวข้อง

๓.๒ การส่งเสริมประสานงานให้คำปรึกษาแนะนำ ดังนี้

- ส่งเสริมการจัดทำและทดสอบมาตรฐานฝีมือแรงงานของผู้ประกอบอาชีพทั้งภาครัฐและภาคเอกชนให้สอดคล้องกับมาตรฐานสากลในเขตพื้นที่รับผิดชอบ
- ส่งเสริมหน่วยงานภาครัฐ ภาคเอกชนหรือองค์กรอาชีพจัดตั้งศูนย์ทดสอบฝีมือแรงงานในเขตพื้นที่รับผิดชอบ
- ส่งเสริมหน่วยงานภาครัฐ ภาคเอกชนหรือองค์กรอาชีพจัดตั้งสถานทดสอบฝีมือคนหางานเพื่อไปทำงานในต่างประเทศในเขตพื้นที่รับผิดชอบ
- ส่งเสริมและให้คำปรึกษาแนะนำในการรับรองมาตรฐานฝีมือแรงงานในเขตพื้นที่รับผิดชอบ

๓.๓ ปฏิบัติงานอื่นที่เกี่ยวข้องหรือได้รับมอบหมาย

- ส่งเสริมการแข่งขันฝีมือแรงงานให้กับสถานประกอบกิจการทั้งภาครัฐและภาคเอกชนในพื้นที่รับผิดชอบ
- ส่งเสริมและสนับสนุนภาครัฐ ภาคเอกชนให้มีส่วนร่วมเกี่ยวกับมาตรฐานฝีมือแรงงานทั้งประสานการสร้างเครือข่ายการพัฒนาฝีมือแรงงานในเขตพื้นที่รับผิดชอบ
- ส่งเสริมและสนับสนุนให้สถานประกอบกิจการและองค์กรภาครัฐและเอกชนนำมาตรฐานฝีมือแรงงานไปใช้ในระบบพัฒนากำลังแรงงานและการจ้างงานในเขตพื้นที่รับผิดชอบ

๔. ฝ่ายแผนงานและประเมินผล

- ๔.๑ ศึกษาความต้องการของตลาดแรงงาน และความจำเป็นในการฝึกอบรมฝีมือแรงงานของกำลังแรงงาน
- ๔.๒ แปลงนโยบายระดับกระทรวง ระดับกรม เป็นแผนยุทธศาสตร์ แผนกลยุทธ์ แผนงาน แผนปฏิบัติการ และโครงการ
- ๔.๓ ประสานแผนการฝึกอบรมฝีมือแรงงาน และแผนการฝึกอาชีพของหน่วยงานทั้งภาครัฐและภาคเอกชน
- ๔.๔ เป็นศูนย์ข้อมูลสารสนเทศการพัฒนาฝีมือแรงงาน
- ๔.๕ ประเมินผล และติดตามผลการพัฒนาฝีมือแรงงาน
- ๔.๖ ดำเนินการและกำกับดูแลให้เป็นไปตามกฎหมายว่าด้วยการส่งเสริมการพัฒนาฝีมือแรงงานและกฎหมายอื่นที่เกี่ยวข้อง
- ๔.๗ ปฏิบัติหน้าที่เกี่ยวกับงานเลขานุการคณะกรรมการพัฒนาแรงงานประสานงานการฝึกอาชีพจังหวัด
- ๔.๘ สนับสนุนหน่วยงานภาครัฐและภาคเอกชนในการนำและปรับปรุงระบบ รูปแบบหลักสูตร อุปกรณ์ช่วยฝึก และเทคโนโลยีการฝึกอบรมฝีมือแรงงาน รวมทั้งการพัฒนาคู่มือฝึกไปใช้ให้เหมาะสมกับพื้นที่
- ๔.๙ ดำเนินการเกี่ยวกับงบประมาณ จัดทำคำขอของงบประมาณประจำปี งานแผนงานและประเมินผลจัดทำแผนปฏิบัติการ แผนงบประมาณ การจัดสรรงบประมาณ
- ๔.๑๐ ปฏิบัติงานอื่นที่เกี่ยวข้องหรือได้รับมอบหมาย

๕. งานบริหารทั่วไป

- ๕.๑ งานบริหารบุคคล ข้อมูลบุคลากร และการประเมินผลการปฏิบัติราชการ
- ๕.๒ การจัดทำแผนการเบิกจ่ายเงินงบประมาณรายจ่ายประจำปีและรายงานผลการเบิกจ่ายงบประมาณประจำปี
- ๕.๓ งานตามคำร้องการปฏิบัติราชการ และติดตามรวบรวมตัวชี้วัดหน่วยงาน
- ๕.๔ งานสารบรรณ งานธุรการ งานประชุมสัมมนาและงานเลขานุการ
- ๕.๕ งานการเงินและบัญชี งานพัสดุ งานทะเบียนพัสดุ และครุภัณฑ์
- ๕.๖ งานอาคาร สถานที่ ยานพาหนะ
- ๕.๗ งานรวบรวมข้อมูลสถิติและรายงานผล
- ๕.๘ งานประสานและอำนวยความสะดวก
- ๕.๙ งานเผยแพร่ประชาสัมพันธ์ภารกิจ
- ๕.๑๐ ปฏิบัติงานอื่นที่เกี่ยวข้องหรือได้รับมอบหมาย

ผู้บริหารกรมพัฒนาฝีมือแรงงาน



นายวัช เบญจาทิกุล
อธิบดีกรมพัฒนาฝีมือแรงงาน



นายประทีป ทรงลายอง
รองอธิบดี



นายวิชัย พิทสอาด
รองอธิบดี



นายชาคริตย์ เดชา
รองอธิบดี

ผู้ตรวจราชการกรมพัฒนาฝีมือแรงงาน



นายสุทธิพงษ์ โกศลวิริยะกิจ
ผู้ตรวจราชการกรม



นายวิรัช คันทร
ผู้ตรวจราชการกรม



นายสง่า วงศ์ษาพาน
ผู้ตรวจราชการกรม



ผู้ตรวจราชการกรม



ผู้ตรวจราชการกรม

โครงสร้างบุคลากรสำนักงานพัฒนาฝีมือแรงงานประจวบคีรีขันธ์

ตำแหน่ง	ผู้บริหาร	ข้าราชการ	ลูกจ้างประจำ	พนักงานราชการ	ลูกจ้างชั่วคราว	รวม
จำนวนทั้งหมด	๑	๗	๔	๔	๑	๑๗
ชำนาญการพิเศษ	๑					๑
ชำนาญการ		๒				๒
ชำนาญงาน						-
ปฏิบัติการ		๔				๔
ปฏิบัติงาน		๑				๑
ระดับ ส๔			๑			๑
ระดับ ช ๓			๒			๒
ระดับ ช ๒			๑			๑
ระดับ ช ๑						๐
นักวิชาการ				๓		๓
พนักงานประจำสำนักงาน				๑		๑
ครูฝึกฝีมือแรงงานเทคนิค						-
นักวิชาการเงินและบัญชี (ลูกจ้างกองทุน)					๑	๑

ยังขาด 5 ตำแหน่ง

1. ข้าราชการ ตำแหน่ง เจ้าพนักงานพัสดุปฏิบัติงาน/ชำนาญงาน 1 ตำแหน่ง
2. พนักงานราชการ ตำแหน่ง นักวิชาการพัฒนาฝีมือแรงงาน/
ครูฝึกฝีมือแรงงานเทคนิค/นักวิชาการ 4 ตำแหน่ง

สำนักงานพัฒนาฝีมือแรงงานประจวบคีรีขันธ์



นายศักดิ์ตรี เต็งเตง

ผู้อำนวยการสำนักงานพัฒนาฝีมือแรงงานประจวบคีรีขันธ์



นางศิริกมล บุญประสม
หัวหน้างานบริหารทั่วไป



นายวสันต์ พันผา
หัวหน้าฝ่ายมาตรฐานฝีมือแรงงาน/
ฝ่ายประเมินรับรองความรู้
ความสามารถ

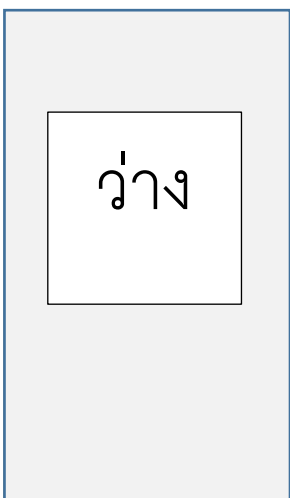


นายยุทธชัย นาสিংห์ทอง
หัวหน้าฝ่ายแผนงานและประเมินผล/
ฝ่ายพัฒนาฝีมือแรงงาน

งานบริหารทั่วไป



นางศิริกมล บุญประสม
นักจัดการงานทั่วไปปฏิบัติการ



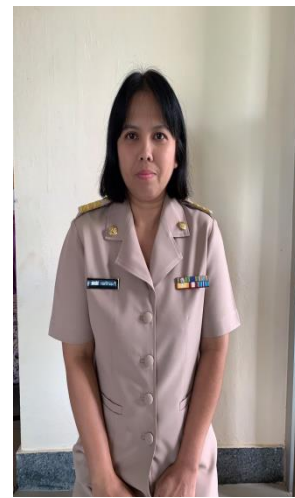
เจ้าพนักงานพัสดุ
ปฏิบัติงาน/ชำนาญงาน



นางสาวสุชาภา สีนินทร์
เจ้าพนักงานการเงินและ
บัญชีปฏิบัติงาน



นางสาวอรจิรา ปานสวย
พนักงานธุรการ ส 4



นางดวงใจ เจตร์จำลอง
นักวิชาการพัฒนาฝีมือ
แรงงาน

ฝ่ายมาตรฐานฝีมือแรงงาน



นายสันต์ พันผา

นักวิชาการพัฒนาฝีมือแรงงานชำนาญการ



นายศิริระ ต้อยสุวรรณ
ครูฝึกฝีมือแรงงาน

๗ 3



นายอำนวยการ เจตรจำลอง
ครูฝึกฝีมือแรงงาน

๗ 3



นายสาริต ยาแก้ว
ครูฝึกฝีมือแรงงาน

๗ 2



นางสาวนัยนา ศรีสุข
นักวิชาการพัฒนาฝีมือ
แรงงาน

ฝ่ายประเมินและรับรองความรู้ความสามารถ



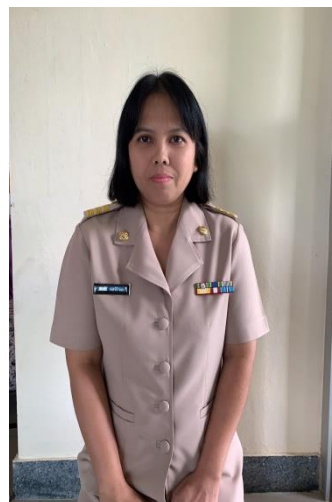
นายวสันต์ พันผา

นักวิชาการพัฒนาฝีมือแรงงานชำนาญการ

ว่าง



นางสาววณิชชา เอี่ยมทราย
พนักงานประจำสำนักงาน



นางดวงใจ เจตรัจฉาลอง
นักวิชาการพัฒนาฝีมือแรงงาน



นางสาวกนิษฐา เกิดलग
นักวิชาการเงินและบัญชี

ครูฝึกฝีมือแรงงาน
เทคนิค

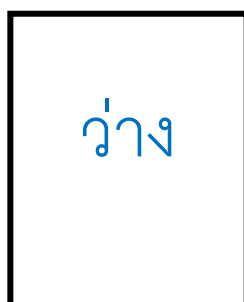
ฝ่ายแผนงานและประเมินผล



นายยุทธชัย นาสิ่งทอง
นักวิชาการพัฒนาฝีมือแรงงานชำนาญการ



นางสาวณัฐกฤตา พลอยแหวน
นักวิชาการพัฒนาฝีมือแรงงานปฏิบัติการ



ครูฝึกฝีมือแรงงานเทคนิค

ฝ่ายพัฒนาฝีมือแรงงาน



นายยุทธชัย นาสิ่งทอง
นักวิชาการพัฒนาฝีมือแรงงานชำนาญการ



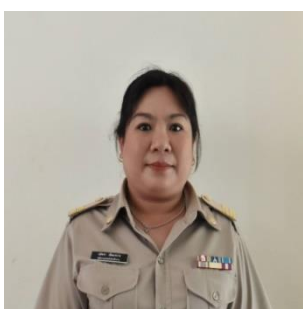
นางสาวทัศนีย์ นพภาพันธุ์
นักวิชาการพัฒนาฝีมือแรงงาน
ปฏิบัติการ



นางสาวอรณิชา ศรทอง
นักวิชาการพัฒนาฝีมือแรงงาน
ปฏิบัติการ



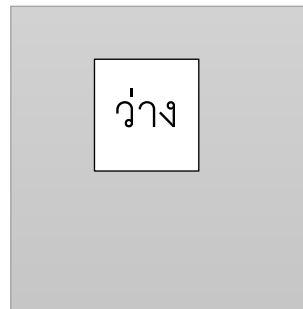
นางสาววรวิทย์ ชูแก้ว
นักวิชาการพัฒนาฝีมือแรงงาน



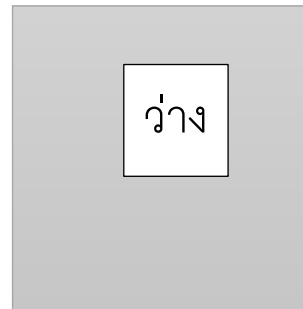
นางสาววณิชชา ชี่ยมทราย
พนักงานประจำสำนักงาน



นางสาวกนิษฐา เกิดลาภ
นักวิชาการเงินและบัญชี



ครูฝึกฝีมือแรงงาน



ครูฝึกฝีมือแรงงาน
เทคนิค

การบริหารงบประมาณ
ประจำปีงบประมาณ พ.ศ. ๒๕๖๓

ข้อมูล ณ วันที่ ๓๐ กันยายน ๒๕๖๓

ประเภทงบ	งบประมาณ ได้รับการจัดสรร รายจ่ายประจำปี ๒๕๖๓	ผลการใช้จ่าย งบประมาณ รายจ่ายประจำปี ๒๕๖๓	งบประมาณ รายจ่าย ประจำปี ๒๕๖๓ คงเหลือ	ร้อยละการ เบิกจ่าย
งบดำเนินงาน	๒,๒๕๕,๑๕๐.๐๐	๒,๒๕๕,๑๕๐.๐๐	๐.๐๐	๑๐๐.๐๐
งบรายจ่ายอื่น	๒,๐๙๙,๕๐๐.๐๐	๒,๐๙๙,๕๐๐.๐๐	๐.๐๐	๑๐๐.๐๐
งบอุดหนุน	-	-		-
งบลงทุน	-	-		-
รวม	๔,๓๕๔,๖๕๐.๐๐	๔,๓๕๔,๖๕๐.๐๐	๐.๐๐	๑๐๐.๐๐

การบริหารงบประมาณ กองทุนพัฒนาฝีมือแรงงาน
ประจำปีงบประมาณ พ.ศ. ๒๕๖๓

ข้อมูล ณ วันที่ ๓๐ กันยายน ๒๕๖๓

ได้รับจัดสรร	เบิกจ่าย	ส่งคืน	คงเหลือ	ร้อยละการเบิกจ่าย
๔๐๒,๘๗๐.๐๐	๓๘๗,๕๕๕.๐๐	๑๕,๓๑๕.๐๐	๐.๐๐	๑๐๐.๐๐

สรุปผลการดำเนินงานของ สำนักงานพัฒนาฝีมือแรงงานประจวบคีรีขันธ์ ปีงบประมาณ พ.ศ. ๒๕๖๓



สรุปผลการดำเนินงานของ
สำนักงานพัฒนาฝีมือแรงงานประจวบคีรีขันธ์
ปีงบประมาณ พ.ศ. 2563 แยกตามโครงการ กิจกรรม

ผลผลิต โครงการ กิจกรรม รายการ	เป้าหมาย ทั้งปี	ผลการ ดำเนินงาน	คิดเป็น ร้อยละ	จำนวนผู้ ผ่าน	คิดเป็น ร้อยละ
รวม	11,065	18,874	170.57	18,795	99.58
ดำเนินการโดยสนพ.ปช.	1,065	1,174	110.23	1,095	93.27
ดำเนินการโดยสปก.	10,000	17,700	177.00	17,700	100.00
1. โครงการพัฒนาทักษะแรงงานด้านท่องเที่ยวและบริการ	120	122	101.67	121	99.18
2. โครงการเพิ่มประสิทธิภาพ/ผลิตภาพ (2.2+2.3)	165	182	110.30	182	100.00
2.1 ให้คำปรึกษาเชิงลึกแก่สถานประกอบการ SME/กลุ่ม OTOP หรือกลุ่มวิสาหกิจชุมชน					
1) สถานประกอบการขนาด 51-200 คน (ที่ปรึกษาดำเนินการ)	7 ครั้ง	7			
2) สถานประกอบการขนาด ไม่เกิน 50 คน	7 ครั้ง	7			
2.2 พัฒนาศักยภาพกำลังแรงงานเพื่อเพิ่มผลิตภาพแรงงาน	100	110	110.00	110	100.00
1) สถานประกอบการขนาด 51-200 คน	80	90	112.50	90	100.00
2) สถานประกอบการขนาด ไม่เกิน 50 คน	20	20	100.00	20	100.00
2.3 พัฒนาเครือข่ายการเพิ่มผลิตภาพแรงงาน	65	72	110.77	72	100.00
2.4 ศูนย์บริการให้คำปรึกษาเพื่อเพิ่มผลิตภาพแรงงาน	400	747	186.75	747	100.00
3. โครงการยกระดับเพื่อเพิ่มศักยภาพฝีมือและสมรรถนะแรงงาน	340	387	113.82	369	95.35
3.1 กิจกรรม ฝึกเตรียมเข้าทำงาน	40	40	100.00	27	67.50
3.1.1 ฝึกเตรียมเข้าทำงาน	20	39	195.00	27	69.23
3.1.2 โครงการเพิ่มทักษะด้านอาชีพแก่นักเรียนครอบครัวยากจนที่ ไม่ได้เรียนต่อหลังจบการศึกษาภาคบังคับ	20	1	5.00	-	-
3.2 กิจกรรม ฝึกยกระดับฝีมือแรงงาน	300	347	115.67	342	98.56
3.2.1 ฝึกยกระดับฝีมือแรงงาน	100	140	140.00	135	96.43
3.2.2 ผู้ที่ได้รับผลกระทบจากไวรัสโคโรนา 2019	200	207	103.50	207	100.00
4. โครงการยกระดับแรงงานไทยให้ได้มาตรฐานฝีมือแรงงานเพื่อรองรับ การแข่งขัน	260	288	110.77	228	79.17
4.1 กิจกรรม พัฒนาศักยภาพแรงงานเพื่อรองรับการจ่ายค่าจ้างตาม มาตรฐานฝีมือ	40	42	105.00	41	97.62
4.2 กิจกรรม ทดสอบมาตรฐานฝีมือแรงงานแห่งชาติ	220	246	111.82	187	76.02
5. ผลผลิต พัฒนา/ขับเคลื่อนความร่วมมือเครือข่ายและส่งเสริมการ พัฒนาฝีมือแรงงาน	10,000	17,700	177.00	17,700	100.00

สรุปผลการดำเนินงานของ
สำนักงานพัฒนาฝีมือแรงงานประจวบคีรีขันธ์
ปีงบประมาณ พ.ศ. 2563 แยกตามโครงการ กิจกรรม

ผลผลิต โครงการ กิจกรรม รายการ	เป้าหมาย ทั้งปี	ผลการ ดำเนินงาน	คิดเป็น ร้อยละ	จำนวนผู้ ผ่าน	คิดเป็น ร้อยละ
5.1 กิจกรรม ส่งเสริมและสนับสนุนให้สถานประกอบการ ดำเนินการพัฒนาฝีมือแรงงาน	10,000	17,700	177.00	17,700	100.00
5.1.1 รายการ รับรองหลักสูตรและค่าใช้จ่ายในการฝึกอบรมฝีมือ แรงงานของสถานประกอบการ	10,000	17,700	177.00	17,700	100.00
6. โครงการฝึกอบรมแรงงานกลุ่มเป้าหมายเฉพาะเพื่อเพิ่มโอกาสใน การประกอบอาชีพ	120	135	112.50	135	100.00
6.1 กิจกรรม ฝึกอบรมแรงงานกลุ่มเป้าหมายเฉพาะเพื่อเพิ่มโอกาสในการ ประกอบอาชีพ	100	115	115.00	115	100.00
6.1.1 ผู้ต้องขัง/เยาวชนสถานพินิจ	20	20	100.00	20	100.00
6.1.2 แรงงานนอกระบบ	20	20	100.00	20	100.00
6.1.3 ทหารเกณฑ์ก่อนปลดประจำการ	60	75	125.00	75	100.00
6.2 กิจกรรม ไทยมีงานทำ	20	20	100.00	20	100.00
6.2.1 แรงงานนอกระบบ	20	20	100.00	20	100.00
7. โครงการฝึกอบรมแรงงานผู้สูงอายุเพื่อเพิ่มโอกาสในการประกอบ อาชีพ	60	60	100.00	60	100.00
กิจกรรมอื่นๆ	ไม่ได้นับรวมเป้าหมาย				
8. การรับรองความรู้ความสามารถ	100	127	127.00	127	100.00
8.1 ช่างไฟฟ้าภายในอาคาร	40	104	260.00	104	100.00
8.2 ช่างเชื่อม (เชื่อมอาร์กโลหะด้วยมือ เชื่อมแม่เหล็ก เชื่อมทิก)	30	5	16.67	5	100.00
8.1 ช่างเครื่องปรับอากาศ (ในบ้านและพาณิชย์ขนาดเล็ก)	30	18	60.00	18	100.00
9. บุรณาการภาครัฐและเอกชน	-	195	100.00	165	84.62
9.1 ดำเนินการทดสอบมาตรฐานฝีมือแรงงานแห่งชาติ โดยศูนย์ทดสอบฯ	-	195	100.00	165	84.62

โครงการ พัฒนาทักษะแรงงานด้านการท่องเที่ยวและบริการ
กิจกรรม พัฒนาทักษะแรงงานด้านการท่องเที่ยวและบริการ

เป้าหมาย	ผลการดำเนินงาน (จำนวนคน)	คิดเป็นร้อยละ (%)
๑๒๐	๑๒๒	๑๐๑.๖๗
<p>๑. หลักสูตร ภาษาอังกฤษสำหรับพนักงานบริการด้านท่องเที่ยว จำนวน ๒๐ คน ระหว่างวันที่ ๑๒ พฤษภาคม - ๓๐ มิถุนายน ๒๕๖๓ ณ โรงแรมเรสท์ ดีเทล หัวหิน อำเภอหัวหิน</p> <p>๒. หลักสูตร ภาษาอังกฤษสำหรับพนักงานบริการด้านท่องเที่ยว จำนวน ๒๐ คน ระหว่างวันที่ ๑๔ กรกฎาคม - ๑ กันยายน ๒๕๖๓ ณ สวนน้ำวานา นาวา หัวหิน อำเภอหัวหิน</p> <p>๓. หลักสูตร ภาษาอังกฤษสำหรับพนักงานบริการด้านท่องเที่ยว จำนวน ๒๐ คน ระหว่างวันที่ ๔ สิงหาคม - ๑๔ สิงหาคม ๒๕๖๓ ณ โรงแรมเมอเวนพิก อัศจรรย์ รีสอร์ท แอนด์ สปา หัวหิน อำเภอหัวหิน</p> <p>๔. หลักสูตร เทคนิคการเป็นหัวหน้างาน จำนวน ๒๒ คน ระหว่างวันที่ ๑๘ สิงหาคม - ๒ กันยายน ๒๕๖๓ ณ โรงพยาบาลซานเปาโล หัวหิน อำเภอหัวหิน</p> <p>๕. หลักสูตร การประกอบอาหารว่างและเครื่องดื่ม จำนวน ๒๐ คน ระหว่างวันที่ ๑๙ - ๒๓ สิงหาคม ๒๕๖๓ ณ ศูนย์การท่องเที่ยวและร้านค้าชุมชน เทศบาลบ้านกรูด ตำบลธงชัย อำเภอบางสะพาน</p> <p>๖. หลักสูตร การทำเบเกอรี่พิวชั่น จำนวน ๒๐ คน ระหว่างวันที่ ๑๙ - ๒๓ สิงหาคม ๒๕๖๓ ณ ศูนย์การท่องเที่ยวและร้านค้าชุมชน เทศบาลบ้านกรูด ตำบลธงชัย อำเภอบางสะพาน</p>		



โครงการ เพิ่มประสิทธิภาพ/ผลิตภาพ

สถานประกอบการ	บริษัท/กลุ่ม
ขนาด ๕๑-๒๐๐ คน	บริษัท สนวนน้ำวานานาวา อำเภอหัวหิน จังหวัดประจวบคีรีขันธ์
ขนาด ไม่เกิน ๕๐ คน	กลุ่มพัฒนาสตรีชุมชนวัดเกาะยายฉิมอำเภอบางสะพาน จังหวัดประจวบคีรีขันธ์

๑. กิจกรรม ให้คำปรึกษาเชิงลึกแก่สถานประกอบการ SME/กลุ่ม OTOP หรือวิสาหกิจชุมชน
- สถานประกอบการ ขนาด ๕๑-๒๐๐ คน ดำเนินการโดย ที่ปรึกษาโครงการ ให้แก่ บริษัท สนวนน้ำวานานาวา อำเภอหัวหิน จังหวัดประจวบคีรีขันธ์ โดยได้เข้าร่วมติดตามการให้คำปรึกษาทุกครั้ง
 - สถานประกอบการ ขนาด ไม่เกิน ๕๐ คน ดำเนินการโดย นักพัฒนาฝีมือแรงงานพันธุ์ใหม่ ให้แก่ กลุ่มพัฒนาสตรีชุมชนวัดเกาะยายฉิม อำเภอบางสะพาน จังหวัดประจวบคีรีขันธ์

จำนวนครั้งที่ เข้าให้คำปรึกษา	สถานประกอบการ ขนาด ๕๑-๒๐๐ คน	สถานประกอบการ ขนาด ไม่เกิน ๕๐ คน
ครั้งที่ ๑	วันจันทร์ที่ ๙ มีนาคม ๒๕๖๓	วันพุธที่ ๒๕ มีนาคม ๒๕๖๓
ครั้งที่ ๒	วันจันทร์ที่ ๒๓ มีนาคม ๒๕๖๓	วันศุกร์ที่ ๒๗ มีนาคม ๒๕๖๓
ครั้งที่ ๓	วันพุธที่ ๒๐ พฤษภาคม ๒๕๖๓	วันพฤหัสบดีที่ ๗ พฤษภาคม ๒๕๖๓
ครั้งที่ ๔	วันอังคารที่ ๒ มิถุนายน ๒๕๖๓	วันอังคารที่ ๑๙ พฤษภาคม ๒๕๖๓
ครั้งที่ ๕	วันเสาร์ที่ ๒๐ มิถุนายน ๒๕๖๓	วันพุธที่ ๒๗ พฤษภาคม ๒๕๖๓
ครั้งที่ ๖	วันพุธที่ ๑๕ กรกฎาคม ๒๕๖๓	วันพฤหัสบดีที่ ๒๓ กรกฎาคม ๒๕๖๓
ครั้งที่ ๗	วันศุกร์ที่ ๓๑ กรกฎาคม ๒๕๖๓	วันพุธที่ ๒๙ กรกฎาคม ๒๕๖๓

๒. กิจกรรม พัฒนาศักยภาพกำลังแรงงานเพื่อเพิ่มผลิตภาพแรงงาน

สถานประกอบการขนาด ๕๑-๒๐๐ คน เป้าหมาย ๘๐ คน	ผลดำเนินงาน ๙๐ คน	คิดเป็นร้อยละ ๑๑๒.๕๐
สถานประกอบการขนาด ไม่เกิน ๕๐ คน เป้าหมาย ๒๐ คน	ผลดำเนินงาน ๒๐ คน	คิดเป็นร้อยละ ๑๐๐.๐๐
เป้าหมาย รวม ๑๐๐ คน	ผลงาน ๑๑๐ คน	(ร้อยละ ๑๑๐.๐๐)

๒.๑ สถานประกอบการ ขนาด ๕๑-๒๐๐ คน ดำเนินการฝึกอบรม หลักสูตร Stem Work Force เพื่อการพัฒนาการให้บริการเข้าสู่ชีวิตวิถีใหม่ ณ สนวนน้ำวานานาวา อำเภอหัวหิน

- ระหว่างวันที่ ๑๐ - ๑๑ มิถุนายน ๒๕๖๓ จำนวน ๔๕ คน ผ่านการฝึกอบรม จำนวน ๔๕ คน
- ระหว่างวันที่ ๒๓ - ๒๔ มิถุนายน ๒๕๖๓ จำนวน ๔๕ คน ผ่านการฝึกอบรม จำนวน ๔๕ คน

๒.๒ สถานประกอบการ ขนาด ไม่เกิน ๕๐ คน ดำเนินการฝึกอบรม หลักสูตร การตัดเย็บชุดไทยจิตรลดา ณ กลุ่มพัฒนาสตรีชุมชนวัดเกาะยายฉิม ตำบลวัดเกาะยายฉิม อำเภอบางสะพาน ระหว่างวันที่ ๒๒ - ๒๓ มิถุนายน ๒๕๖๓ จำนวน ๒๐ คน ผ่านการฝึกอบรม จำนวน ๒๐ คน

๓. กิจกรรม พัฒนาเครือข่ายการเพิ่มผลิตภาพแรงงาน

วันที่ ๔ สิงหาคม ๒๕๖๓ ณ โรงแรมประจวบแกรนด์ อำเภอเมือง ผู้เข้ารับการพัฒนา จำนวน ๗๒ คน

๔. กิจกรรม ศูนย์ให้คำปรึกษาเพื่อเพิ่มผลิตภาพแรงงาน

เป้าหมาย	รวมผลงานการฝึก (จำนวนคน)	คิดเป็นร้อยละ (%)
๔๐๐	๗๔๗	๑๘๖.๗๕

ดำเนินการออกหน่วยบริการ ศูนย์ให้คำปรึกษาเพื่อเพิ่มผลิตภาพแรงงาน จำนวน ๑๑ ครั้ง

๑. วันที่ ๒๐ ธันวาคม ๒๕๖๓ ณ โรงเรียนบ้านหนองกระทุ่ม ตำบลหนองพลับ อำเภอหัวหิน มีผู้เข้ารับการบริการศูนย์ให้คำปรึกษาเพื่อเพิ่มผลิตภาพแรงงาน จำนวน ๔๘ คน

๒. วันที่ ๒๕ มกราคม ๒๕๖๓ ณ โรงเรียนตำรวจตระเวนชายแดนบ้านท่าวังหิน หมู่ที่ ๕ ตำบลเขาจ้าว อำเภอปราณบุรี มีผู้เข้ารับการบริการศูนย์ให้คำปรึกษาเพื่อเพิ่มผลิตภาพแรงงาน จำนวน ๖๐ คน

๓. วันที่ ๓๑ มกราคม ๒๕๖๓ ณ โรงแรมประจวบแกรนด์ อำเภอเมือง มีผู้เข้ารับการบริการศูนย์ให้คำปรึกษาเพื่อเพิ่มผลิตภาพแรงงาน จำนวน ๒๑ คน

๔. วันที่ ๒๕ กุมภาพันธ์ ๒๕๖๓ ณ องค์การบริหารส่วนตำบลศาลาลัย อำเภอสามร้อยยอด มีผู้เข้ารับการบริการศูนย์ให้คำปรึกษาเพื่อเพิ่มผลิตภาพแรงงาน จำนวน ๓๔ คน

๕. วันที่ ๑๐ มิถุนายน ๒๕๖๓ ณ สวนน้ำวานา นาวา หัวหิน อำเภอหัวหิน มีผู้เข้ารับการบริการศูนย์ให้คำปรึกษาเพื่อเพิ่มผลิตภาพแรงงาน จำนวน ๙๐ คน

๖. วันที่ ๑๕ มิถุนายน ๒๕๖๓ ณ ศาลาอเนกประสงค์บ้านต้นเกตุ ตำบลห้วยทราย อำเภอเมือง มีผู้เข้ารับการบริการศูนย์ให้คำปรึกษาเพื่อเพิ่มผลิตภาพแรงงาน จำนวน ๑๒๗ คน

๗. วันที่ ๑๐ กรกฎาคม ๒๕๖๓ ณ ศูนย์บริการท่องเที่ยวและร้านค้าชุมชนบ้านกรูด ตำบลธงชัย อำเภอบางสะพาน มีผู้เข้ารับการบริการศูนย์ให้คำปรึกษาเพื่อเพิ่มผลิตภาพแรงงาน จำนวน ๓๗ คน

๘. วันที่ ๒๘ กรกฎาคม ๒๕๖๓ ณ ลานหน้าศาลากลางจังหวัดประจวบคีรีขันธ์ อำเภอเมือง มีผู้เข้ารับการบริการศูนย์ให้คำปรึกษาเพื่อเพิ่มผลิตภาพแรงงาน จำนวน ๙๒ คน

๙. วันที่ ๒๙ กรกฎาคม ๒๕๖๓ ณ ศาลาหมู่บ้านโคกตามหอม ตำบลอ่างทอง อำเภอทับสะแก มีผู้เข้ารับการบริการศูนย์ให้คำปรึกษาเพื่อเพิ่มผลิตภาพแรงงาน จำนวน ๕๒ คน

๑๐. วันที่ ๗ สิงหาคม ๒๕๖๓ ณ เทศบาลเมืองหัวหิน อำเภอหัวหิน มีผู้เข้ารับการบริการศูนย์ให้คำปรึกษาเพื่อเพิ่มผลิตภาพแรงงาน จำนวน ๖๔ คน

๑๑. วันที่ ๒๖ สิงหาคม ๒๕๖๓ ณ ศาลาชุมชนโปรงแดง ตำบลนาหูกวาง อำเภอทับสะแก มีผู้เข้ารับการบริการศูนย์ให้คำปรึกษาเพื่อเพิ่มผลิตภาพแรงงาน จำนวน ๑๒๒ คน



โครงการ ยกกระดับเพื่อเพิ่มศักยภาพฝีมือและสมรรถนะ

กิจกรรม	เป้าหมาย	ผลดำเนินงาน	ร้อยละ	ผู้ผ่าน	ร้อยละ
รวม	๓๔๐	๓๘๗	๑๑๓.๘๒	๓๖๓	๙๓.๘๐
ฝึกเตรียม เข้าทำงาน	๔๐	๔๐	๑๐๐.๐๐	๒๑	๕๒.๕๐
ฝึกยกระดับ ฝีมือ	๓๐๐	๓๔๗	๑๑๕.๖๖	๓๔๒	๙๘.๕๖

แยกรายกิจกรรม ดังนี้

๑. รายการ ฝึกเตรียมเข้าทำงาน

เป้าหมาย	ผลดำเนินงาน	ร้อยละ	ผู้ผ่าน	ร้อยละ
๔๐	๔๐	๑๐๐.๐๐	๒๑	๕๒.๕๐

ดำเนินการฝึกอบรมภายใน สำนักงานพัฒนาฝีมือแรงงานประจวบคีรีขันธ์ ตำบลอ่าวน้อย อำเภอมือง จังหวัดประจวบคีรีขันธ์ จำนวน ๔ สาขา ดังนี้

๑.๑ รายการ ฝึกเตรียมเข้าทำงาน (ปกติ)

๑. หลักสูตร ช่างเชื่อมอาร์กโลหะด้วยมือ ระหว่างวันที่ ๔ พฤศจิกายน ๒๕๖๒ - ๒ มีนาคม ๒๕๖๓ จำนวน ๔ คน ผ่านการฝึกอบรม จำนวน ๑ คน

๒. หลักสูตร ช่างซ่อมรถจักรยานยนต์

- ระหว่างวันที่ ๔ พฤศจิกายน ๒๕๖๒ - ๒ มีนาคม ๒๕๖๓ จำนวน ๖ คน ผ่านการฝึกอบรม จำนวน ๔ คน

- ระหว่างวันที่ ๒ มิถุนายน - ๒๕ กันยายน ๒๕๖๓ จำนวน ๕ คน อยู่ระหว่างการฝึกอบรม

- ระหว่างวันที่ ๑๓ กรกฎาคม - ๖ พฤศจิกายน ๒๕๖๓ จำนวน ๑ คน อยู่ระหว่างการฝึกอบรม

๓. หลักสูตร ช่างเครื่องปรับอากาศขนาดเล็ก

- ระหว่างวันที่ ๒ มิถุนายน - ๓๑ กรกฎาคม ๒๕๖๓ จำนวน ๔ คน ฝึกในสถานประกอบกิจการ

- ระหว่างวันที่ ๒๓ มิถุนายน - ๒๑ สิงหาคม ๒๕๖๓ จำนวน ๑ คน ฝึกในสถานประกอบกิจการ

๔. หลักสูตร ช่างแต่งผมบุรุษ ระดับต้น ระหว่างวันที่ ๔ พฤศจิกายน ๒๕๖๒ - ๑๓ มกราคม ๒๕๖๓ จำนวน ๑๘ คน ผ่านการฝึกอบรม จำนวน ๑๖ คน

๑.๒ รายการ ฝึกเตรียมเข้าทำงาน (โครงการเพิ่มทักษะด้านอาชีพแก่นักเรียนครอบครัวยากจนที่ไม่ได้เรียนต่อหลังจบการศึกษาภาคบังคับ)

หลักสูตร ช่างซ่อมรถจักรยานยนต์ ระหว่างวันที่ ๒ มิถุนายน - ๒๕ กันยายน ๒๕๖๓ ผู้เข้ารับการฝึก จำนวน ๑ คน



๒. รายการ ฝึกยกระดับฝีมือแรงงาน (ปกติ)

เป้าหมาย	ผลดำเนินงาน	ร้อยละ	ผู้ผ่าน	ร้อยละ
๑๐๐	๑๔๐	๑๔๐.๐๐	๑๓๕	๙๖.๔๓

๑. หลักสูตร เทคนิคการควบคุมรถยนต์อย่างปลอดภัย

- ระหว่างวันที่ ๑๓ - ๑๖ พฤศจิกายน ๒๕๖๒ ณ บริษัท พีพีพีกรีน อำเภอบางสะพานน้อย จำนวน
เข้ารับการฝึกอบรม ๒๘ คน ผู้ผ่านการฝึกอบรม จำนวน ๒๘ คน

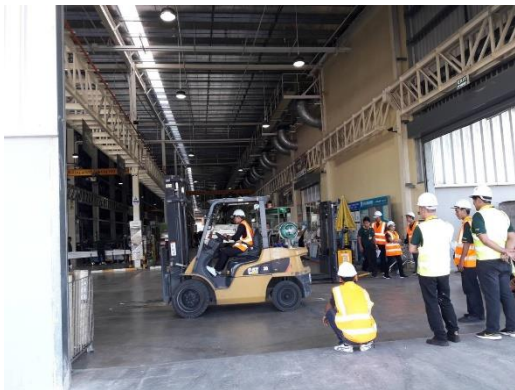
- ระหว่างวันที่ ๑๘ - ๒๑ พฤศจิกายน ๒๕๖๒ ณ บริษัท โกลบอลเฮ้าส์ประจวบคีรีขันธ์ อำเภอเมือง
จำนวนเข้ารับการฝึกอบรม ๒๑ คน ผู้ผ่านการฝึกอบรม จำนวน ๒๐ คน

- ระหว่างวันที่ ๒๒ - ๒๕ พฤศจิกายน ๒๕๖๒ ณ บริษัท โกลบอลเฮ้าส์ปราณบุรี อำเภอปราณบุรี
จำนวนเข้ารับการฝึกอบรม ๒๑ คน ผู้ผ่านการฝึกอบรม จำนวน ๑๗ คน

๒. หลักสูตร ช่างซ่อมบำรุงรักษาเครื่องจักรในโรงงานอุตสาหกรรม ระหว่างวันที่ ๒๙ พฤศจิกายน - ๔
ธันวาคม ๒๕๖๒ ณ บริษัท อุตสาหกรรมน้ำตาลปราณบุรี อำเภอปราณบุรี จำนวนเข้ารับการฝึกอบรม ๓๐ คน
ผู้ผ่านการฝึกอบรม จำนวน ๓๐ คน

๓. หลักสูตร ความปลอดภัยในการปฏิบัติงานกับสารเคมีในอุตสาหกรรมสับปะรดกระป๋อง ระหว่าง
วันที่ ๓ - ๖ ธันวาคม ๒๕๖๓ ณ บริษัท กุญบุรีผลไม้กระป๋อง อำเภอกุญบุรี จำนวนเข้ารับการฝึกอบรม ๒๐ คน
ผู้ผ่านการฝึกอบรม จำนวน ๒๐ คน

๔. หลักสูตร ภาษาอังกฤษสำหรับพนักงานบริการด้านการท่องเที่ยว ระหว่างวันที่ ๒๙ มกราคม - ๑๘
มีนาคม ๒๕๖๓ ณ โรงแรมอินเตอร์คอนติเนนตัลหัวหิน อำเภอหัวหิน จำนวนเข้ารับการฝึกอบรม ๒๐ คน
ผู้ผ่านการฝึกอบรม จำนวน ๒๐ คน



๒. รายการ ฝึกยกระดับฝีมือแรงงาน (ผู้ที่ได้รับผลกระทบจากไวรัสโคโรนา ๒๐๑๙)

เป้าหมาย	ผลดำเนินงาน	ร้อยละ	ผู้ผ่าน	ร้อยละ
๒๐๐	๒๐๗	๑๐๓.๕๐	๒๐๗	๑๐๐.๐๐

๑. หลักสูตร การทำอาหารว่างและเครื่องดื่ม ระหว่างวันที่ ๑๙ - ๒๑ มิถุนายน ๒๕๖๓ ณ ศาลาหมู่บ้านนาผักขวง อำเภอบางสะพาน จำนวนเข้ารับการฝึกอบรม ๒๐ คน ผู้ผ่านการฝึกอบรม จำนวน ๒๐ คน

๒. หลักสูตร การทำผลิตภัณฑ์จากสมุนไพร ระหว่างวันที่ ๒๕ - ๒๖ มิถุนายน ๒๕๖๓ ณ ศาลาหมู่บ้าน หมู่ที่ ๒ ตำบลเกาะหลัก อำเภอเมือง จำนวนเข้ารับการฝึกอบรม ๒๐ คน ผู้ผ่านการฝึกอบรม จำนวน ๒๐ คน

๓. หลักสูตร ภาษาอังกฤษเพื่อการสื่อสาร ระหว่างวันที่ ๒๕ - ๒๖ มิถุนายน ๒๕๖๓ ณ ห้องประชุม สำนักงานพัฒนาฝีมือแรงงานประจวบคีรีขันธ์ อำเภอเมือง จำนวนเข้ารับการฝึกอบรม ๒๐ คน ผู้ผ่านการฝึกอบรม จำนวน ๒๐ คน

๔. หลักสูตร เทคนิคการมัดย้อมผ้า

- ระหว่างวันที่ ๓๐ กรกฎาคม - ๑ สิงหาคม ๒๕๖๓ ณ ศาลาอเนกประสงค์วัดนาห้วย อำเภอปราณบุรี จำนวนเข้ารับการฝึกอบรม ๒๐ คน ผู้ผ่านการฝึกอบรม จำนวน ๒๐ คน

- ระหว่างวันที่ ๕ - ๗ สิงหาคม ๒๕๖๓ ณ หอประชุมเทศบาลหัวหิน อำเภอหัวหิน จำนวนเข้ารับการฝึกอบรม ๒๑ คน ผู้ผ่านการฝึกอบรม จำนวน ๒๑ คน

- ระหว่างวันที่ ๑๓ - ๑๕ สิงหาคม ๒๕๖๓ ณ ศาลาอเนกประสงค์บ้านทางสาย อำเภอบางสะพาน จำนวนเข้ารับการฝึกอบรม ๒๐ คน ผู้ผ่านการฝึกอบรม จำนวน ๒๐ คน

๕. หลักสูตร การทำขนมไทย ระหว่างวันที่ ๑๘ - ๒๐ สิงหาคม ๒๕๖๓ ณ หอประชุมเทศบาลกำเนิดนพคุณ อำเภอบางสะพาน จำนวนเข้ารับการฝึกอบรม ๒๐ คน ผู้ผ่านการฝึกอบรม จำนวน ๒๐ คน

๖. หลักสูตร การทำผลิตภัณฑ์จากสมุนไพร ระหว่างวันที่ ๑๕ - ๑๗ สิงหาคม ๒๕๖๓ ณ ศาลาชุมชน หมู่ ๒ ตำบลเกาะหลัก อำเภอเมือง จำนวนเข้ารับการฝึกอบรม ๒๕ คน ผู้ผ่านการฝึกอบรม จำนวน ๒๕ คน

๗. หลักสูตร การซ่อมบำรุงรักษาเครื่องปรับอากาศ ระหว่างวันที่ ๒๕ - ๒๗ สิงหาคม ๒๕๖๓ ณ โรงฝึกงานช่างไฟฟ้า สำนักงานพัฒนาฝีมือแรงงานประจวบคีรีขันธ์ อำเภอเมือง จำนวนเข้ารับการฝึกอบรม ๒๒ คน ผู้ผ่านการฝึกอบรม จำนวน ๒๒ คน

๘. หลักสูตร การประกอบอาหารว่างและเครื่องดื่ม ระหว่างวันที่ ๒๕ - ๒๗ สิงหาคม ๒๕๖๓ ณ ห้องฝึกอาหารไทย สำนักงานพัฒนาฝีมือแรงงานประจวบคีรีขันธ์ อำเภอเมือง จำนวนเข้ารับการฝึกอบรม ๑๙ คน ผู้ผ่านการฝึกอบรม จำนวน ๑๙ คน



โครงการยกระดับแรงงานไทยให้ได้มาตรฐานฝีมือแรงงานเพื่อรองรับการแข่งขัน

กิจกรรม	เป้าหมาย	ผล ดำเนินงาน	ร้อยละ	ผู้ผ่าน	ร้อยละ
๑. พัฒนาศักยภาพแรงงานเพื่อรองรับการจ่ายค่าจ้างตามมาตรฐานฝีมือ	๔๐	๔๒	๑๐๕.๐๐	๒๐	๔๗.๖๒
๒. ทดสอบมาตรฐานฝีมือแรงงานแห่งชาติ	๒๒๐	๒๔๖	๑๑.๘๒	๑๘๗	๗๖.๐๒
รวม	๒๖๐	๒๘๘	๑๑๐.๗๗	๒๐๗	๗๑.๘๘

๑. กิจกรรม พัฒนาศักยภาพแรงงานเพื่อรองรับการจ่ายค่าจ้างตามมาตรฐานฝีมือ

๑.๑ ดำเนินการพัฒนาศักยภาพแรงงานเพื่อรองรับการจ่ายค่าจ้างตามมาตรฐานฝีมือ ให้แก่แรงงานในสถานประกอบการ ดังนี้

- ช่างไฟฟ้าภายในอาคาร ดำเนินการฝึกอบรม ระหว่างวันที่ ๑๒ - ๒๒ มีนาคม ๒๕๖๓ และทดสอบมาตรฐานฝีมือแรงงานแห่งชาติ ระหว่างวันที่ ๒๓ - ๒๔ มีนาคม ๒๕๖๓ ณ วิทยาลัยการอาชีพบางสะพาน อำเภอบางสะพาน จำนวน ๒๐ คน และมีผู้ผ่านจำนวน ๒๐ คน

- ช่างเครื่องปรับอากาศในบ้านและการพาณิชย์ขนาดเล็ก ดำเนินการฝึกอบรม ระหว่างวันที่ ๒๖ สิงหาคม - ๑ กันยายน ๒๕๖๓ ณ วิทยาลัยการอาชีพบางสะพาน อำเภอบางสะพาน และทดสอบมาตรฐานฝีมือแรงงานแห่งชาติ ระหว่างวันที่ ๒ - ๓ กันยายน ๒๕๖๓ ณ สำนักงานพัฒนาฝีมือแรงงานประจวบคีรีขันธ์ อำเภอเมือง จำนวน ๒๒ คน

๒. กิจกรรม ทดสอบมาตรฐานฝีมือแรงงานแห่งชาติ

การดำเนินทดสอบมาตรฐานฝีมือแรงงานแห่งชาติ ในจำนวน ๖ สาขา ดังนี้

๒.๑ ช่างไฟฟ้าภายในอาคาร

๑) วันที่ ๑๓ มกราคม ๒๕๖๓ ณ สำนักงานพัฒนาฝีมือแรงงานประจวบคีรีขันธ์ อำเภอเมือง จำนวน ๒๑ คน มีผู้ผ่านการทดสอบฯ จำนวน ๑๗ คน

๒) วันที่ ๑๔ มกราคม ๒๕๖๓ ณ สำนักงานพัฒนาฝีมือแรงงานประจวบคีรีขันธ์ อำเภอเมือง จำนวน ๒๒ คน มีผู้ผ่านการทดสอบฯ จำนวน ๒๑ คน

๓) วันที่ ๑๕ มกราคม ๒๕๖๓ ณ สำนักงานพัฒนาฝีมือแรงงานประจวบคีรีขันธ์ อำเภอเมือง จำนวน ๒๑ คน มีผู้ผ่านการทดสอบฯ จำนวน ๒๑ คน

๔) ระหว่างวันที่ ๔ - ๕ กุมภาพันธ์ ๒๕๖๓ ณ ศูนย์ทดสอบมาตรฐานฝีมือแรงงาน วิทยาลัยการอาชีพบางสะพาน อำเภอบางสะพาน จำนวน ๒๙ คน มีผู้ผ่านการทดสอบฯ จำนวน ๒๘ คน

๕) ระหว่างวันที่ ๑๐ - ๑๑ มีนาคม ๒๕๖๓ ณ ศูนย์ทดสอบมาตรฐานฝีมือแรงงาน วิทยาลัยการอาชีพวังไกลกังวล อำเภอหัวหิน จำนวน ๓๑ คน มีผู้ผ่านการทดสอบฯ จำนวน ๒๘ คน

๒.๒ ช่างบำรุงรักษารถยนต์

๑) ระหว่างวันที่ ๖ – ๗ กุมภาพันธ์ ๒๕๖๓ ณ ศูนย์ทดสอบมาตรฐานฝีมือแรงงาน วิทยาลัยการอาชีพบางสะพาน อำเภอบางสะพาน จำนวน ๓๕ คน มีผู้ผ่านการทดสอบฯ จำนวน ๓๑ คน

๒) ระหว่างวันที่ ๒๐ – ๒๑ กุมภาพันธ์ ๒๕๖๓ ณ ศูนย์ทดสอบมาตรฐานฝีมือแรงงาน วิทยาลัยเทคนิคประจวบคีรีขันธ์ อำเภอเมือง จำนวน ๒๓ คน มีผู้ผ่านการทดสอบฯ จำนวน ๒๓ คน

๒.๓ ช่างอิเล็กทรอนิกส์ (โทรทัศน์) ระหว่างวันที่ ๕ – ๖ กุมภาพันธ์ ๒๕๖๓ ณ ศูนย์ทดสอบมาตรฐานฝีมือแรงงาน วิทยาลัยการอาชีพบางสะพาน อำเภอบางสะพาน จำนวน ๒๔ คน มีผู้ผ่านการทดสอบฯ จำนวน ๒ คน

๒.๔ พนักงานการใช้คอมพิวเตอร์ (นำเสนอผลงาน) วันที่ ๔ กุมภาพันธ์ ๒๕๖๓ ณ ศูนย์ทดสอบมาตรฐานฝีมือแรงงาน วิทยาลัยการอาชีพบางสะพาน อำเภอบางสะพาน จำนวน ๒๑ คน มีผู้ผ่านการทดสอบฯ จำนวน ๔ คน

๒.๕ พนักงานควบคุมเครื่องจักรรถยกใช้เครื่องยนต์ ระดับ ๑ วันที่ ๑๐ สิงหาคม ๒๕๖๓ ณ องค์การส่งเสริมกิจการโคนมแห่งประเทศไทย (อ.ส.ค.ภาคใต้) อำเภอปราณบุรี จำนวน ๗ คน มีผู้ผ่านการทดสอบฯ จำนวน ๗ คน

๒.๖ ช่างเชื่อมอาร์กโลหะด้วยมือ ระดับ ๑ วันที่ ๒๕ สิงหาคม ๒๕๖๓ ณ โรงฝึกช่างเชื่อม สำนักงานพัฒนาฝีมือแรงงานประจวบคีรีขันธ์ อำเภอเมือง จำนวน ๑๒ คน มีผู้ผ่านการทดสอบฯ จำนวน ๕ คน



โครงการ ฝึกอบรมแรงงานกลุ่มเป้าหมายเฉพาะเพื่อเพิ่มโอกาสในการประกอบอาชีพ

กิจกรรม	เป้าหมาย	ผล ดำเนินงาน	ร้อยละ	ผู้ผ่าน	ร้อยละ
กิจกรรม ฝึกอบรมแรงงานกลุ่มเป้าหมายเฉพาะเพื่อเพิ่มโอกาสในการประกอบอาชีพ					
๑. ผู้ต้องขัง/เยาวชนสถานพินิจ	๒๐	๒๐	๑๐๐.๐๐	๒๐	๑๐๐.๐๐
๒. แรงงานนอกระบบ	๒๐	๒๐	๑๐๐.๐๐	๒๐	๑๐๐.๐๐
๓. ทหารเกณฑ์ก่อนปลด ประจำการ	๖๐	๗๕	๑๒๕.๐๐	๗๕	๑๐๐.๐๐
กิจกรรม ไทยมีงานทำ					
๑. แรงงานนอกระบบ	๒๐	๒๐	๑๐๐.๐๐	๒๐	๑๐๐.๐๐
รวม	๑๒๐	๑๓๕	๑๑๒.๕๐	๑๓๕	๑๐๐.๐๐

๑. กิจกรรม ฝึกอบรมแรงงานกลุ่มเป้าหมายเฉพาะเพื่อเพิ่มโอกาสในการประกอบอาชีพ

ดำเนินฝึกอบรมแรงงานกลุ่มเป้าหมายเฉพาะ จำนวน ๓ กลุ่มเป้าหมาย ได้แก่ กลุ่มผู้ต้องขัง/เยาวชนสถานพินิจ แรงงานนอกระบบ และทหารเกณฑ์ก่อนปลดประจำการ ดังนี้

๑. ฝึกอบรมแรงงาน ผู้ต้องขัง/เยาวชนสถานพินิจ

ดำเนินการฝึกหลักสูตร การทำขนมเบเกอรี่ จำนวน ๓๐ ชั่วโมง ให้แก่ผู้ต้องขัง ระหว่างวันที่ ๑๖ - ๒๐ มีนาคม ๒๕๖๓ ณ เรือนจำกลางจังหวัดประจวบคีรีขันธ์ อำเภอเมือง โดยมีผู้เข้ารับการฝึกอบรมจำนวน ๒๐ คน มีผู้ผ่านการฝึกอบรมจำนวน ๒๐ คน

๒. แรงงานนอกระบบ

ดำเนินการฝึกหลักสูตร ช่างปูกระเบื้อง จำนวน ๓๐ ชั่วโมง ให้แก่แรงงานนอกระบบ/ผู้ว่างงาน ระหว่างวันที่ ๒๓ - ๒๗ มีนาคม ๒๕๖๓ ณ ศาลาอเนกประสงค์ หมู่ที่ ๓ ตำบลอ่างทอง อำเภอทับสะแก โดยมีผู้เข้ารับการฝึกอบรมจำนวน ๒๐ คน มีผู้ผ่านการฝึกอบรมจำนวน ๒๐ คน

๓. ทหารเกณฑ์ก่อนปลดประจำการ

ดำเนินการฝึกให้แก่ทหารเกณฑ์ก่อนปลดประจำการ กองบิน ๕ อำเภอเมือง จำนวน ๓๐ ชั่วโมง ระหว่างวันที่ ๑๖ - ๒๐ มีนาคม ๒๕๖๓ ณ สำนักงานพัฒนาฝีมือแรงงานประจวบคีรีขันธ์ อำเภอเมือง

จำนวน ๓ หลักสูตร มีผู้เข้ารับการฝึกอบรมจำนวน ๗๕ คน มีผู้ผ่านการฝึกอบรมจำนวน ๗๕ คน ซึ่งสามารถ แยกตามหลักสูตร ดังนี้

- | | |
|---|-------------|
| ๓.๑ การบำรุงรักษาเครื่องปรับอากาศขนาดเล็ก | จำนวน ๒๕ คน |
| ๓.๒ ช่างเชื่อมไฟฟ้าด้วยมือ | จำนวน ๒๕ คน |
| ๓.๓ ช่างซ่อมรถจักรยานยนต์ | จำนวน ๒๕ คน |

๒. กิจกรรม ไทยมีงานทำ

๑. แรงงานนอกระบบ

ดำเนินการฝึกหลักสูตร การผูกผ้าในงานพิธี จำนวน ๑๘ ชั่วโมง ให้แก่แรงงานนอกระบบ/ผู้ว่างงาน ระหว่างวันที่ ๒๖ - ๒๘ กันยายน ๒๕๖๓ ณ ชุมชนสถานประจวบคีรีขันธ์ ตำบลอ่าวน้อย อำเภอเมือง โดยมีผู้เข้ารับการฝึกอบรมจำนวน ๒๐ คน มีผู้ผ่านการฝึกอบรมจำนวน ๒๐ คน



โครงการ ฝึกอบรมแรงงานผู้สูงอายุเพื่อเพิ่มโอกาสในการประกอบอาชีพ

กิจกรรม ฝึกอบรมแรงงานผู้สูงอายุเพื่อเพิ่มโอกาสในการประกอบอาชีพ

เป้าหมาย	ผลการดำเนินงาน	ร้อยละการดำเนินงาน
๖๐	๖๐	๑๐๐.๐๐

๑. หลักสูตร มัดย้อม ระหว่างวันที่ ๒๔ - ๒๘ กุมภาพันธ์ ๒๕๖๓ ณ ศาลาหลังศาลหลักเมืองชุมชนหัวบ้าน ตำบลประจวบคีรีขันธ์ อำเภอเมือง ผู้เข้ารับการฝึกอบรมจำนวน ๒๐ คน มีผู้ผ่านการฝึกอบรมจำนวน ๒๐ คน

๒. หลักสูตร การประดิษฐ์ดอกไม้จากริบบิ้นและเศษผ้า ระหว่างวันที่ ๓ - ๗ มีนาคม ๒๕๖๓ ณ หอประชุมตำบลบ่อนอก ตำบลบ่อนอก อำเภอเมือง ผู้เข้ารับการฝึกอบรมจำนวน ๒๐ คน มีผู้ผ่านการฝึกอบรมจำนวน ๒๐ คน

๓. หลักสูตร การแปรรูปผลิตภัณฑ์ทางการเกษตร ระหว่างวันที่ ๑๓ - ๑๗ กรกฎาคม ๒๕๖๓ ณ ศูนย์การท่องเที่ยวและร้านค้าชุมชน เทศบาลบ้านกรูด ตำบลธงชัย อำเภอบางสะพาน ผู้เข้ารับการฝึกอบรมจำนวน ๒๐ คน มีผู้ผ่านการฝึกอบรมจำนวน ๒๐ คน



**ผลผลิต พัฒนา/ขับเคลื่อนความร่วมมือเครือข่ายและส่งเสริมการพัฒนาฝีมือแรงงาน
กิจกรรม ส่งเสริมและสนับสนุนให้สถานประกอบกิจการดำเนินการพัฒนาฝีมือแรงงาน
รายการ รับรองหลักสูตรและค่าใช้จ่ายในการฝึกอบรมฝีมือแรงงานของสถานประกอบกิจการ**

พระราชบัญญัติส่งเสริมการพัฒนาฝีมือแรงงาน พ.ศ. ๒๕๔๕ มีผลบังคับใช้เมื่อวันที่ ๒๙ มกราคม ๒๕๔๖ เพื่อส่งเสริมให้เกิดการพัฒนาฝีมือแรงงานในภาคอุตสาหกรรมและภาคบริการของประเทศ โดยมีมาตรการจูงใจด้านภาษีอากรและสิทธิประโยชน์ด้านต่าง ในการสนับสนุนให้ภาคเอกชนเข้ามามีส่วนร่วมในการพัฒนาฝีมือแรงงานมากยิ่งขึ้น สำนักงานพัฒนาฝีมือแรงงานประจวบคีรีขันธ์ จึงได้ดำเนินประชาสัมพันธ์ ส่งเสริมให้สถานประกอบกิจการ ที่มีลูกจ้างตั้งแต่ ๑๐๐ คน พัฒนาฝีมือแรงงานให้ลูกจ้างโดยนายทะเบียน เห็นชอบ

เป้าหมาย	ผลดำเนินงาน	ร้อยละ	ผู้ผ่าน	ร้อยละ
๑๐,๐๐๐	๑๗,๗๐๐	๑๗๗.๐๐	๑๗,๗๐๐	๑๐๐.๐๐



การประเมินและรับรองความรู้ความสามารถ

ตาม พระราชบัญญัติส่งเสริมการพัฒนาฝีมือแรงงาน (ฉบับที่ ๒) พ.ศ. ๒๕๕๗ กระทรวงแรงงาน ประกาศให้ สาขาช่างไฟฟ้าภายในอาคาร เป็นอาชีพที่อาจเป็นอันตรายต่อสาธารณะ ต้องเนิการโดยผู้ได้รับ หนังสือรับรองความรู้ความสามารถ มีผลบังคับตั้งแต่วันที่ ๒๖ ตุลาคม พ.ศ.๒๕๕๙

โดยดำเนินการให้การรับรองฯ ใน ๓ สาขาช่าง ได้แก่ ช่างไฟฟ้าภายในอาคาร ช่างเชื่อม ช่างเครื่องปรับอากาศ ณ ศูนย์ประเมินรับรองความรู้ความสามารถกลาง สำนักงานพัฒนาฝีมือแรงงาน ประจวบคีรีขันธ์ อำเภอเมือง

สาขา	เป้าหมาย	ผล ดำเนินงาน	ร้อยละ	ผู้ผ่าน	ร้อยละ
ช่างไฟฟ้าภายในอาคาร	๔๐	๑๐๔	๒๖๐.๐๐	๑๐๔	๑๐๐.๐๐
ช่างเชื่อม (อาร์กโลหะ ด้วยมือ/แม่ก/ทิก)	๓๐	๕	๑๖.๐๐	๕	๑๐๐.๐๐
ช่างเครื่องปรับอากาศ(ใน บ้านและการพาณิชย์ ขนาดเล็ก)	๓๐	๑๘	๖๐.๐๐	๑๘	๑๐๐.๐๐
รวม	๑๐๐	๑๒๗	๑๒๗.๐๐	๑๒๗	๑๐๐.๐๐

๑. ช่างไฟฟ้าภายในอาคาร

- ระหว่างวันที่ ๑๒ - ๑๓ ธันวาคม ๒๕๖๒ จำนวน ๓๕ คน
- วันวันที่ ๑๒ มิถุนายน ๒๕๖๓ จำนวน ๘ คน
- วันวันที่ ๒๘ กรกฎาคม ๒๕๖๓ จำนวน ๑๑ คน
- ระหว่าง ๗ กันยายน ๒๕๖๓ จำนวน ๑๐ คน
- วันวันที่ ๑๒ กันยายน ๒๕๖๓ จำนวน ๑๓ คน
- วันวันที่ ๑๓ กันยายน ๒๕๖๓ จำนวน ๙ คน
- วันวันที่ ๒๐ กันยายน ๒๕๖๓ จำนวน ๑๘ คน

๒. ช่างเชื่อมอาร์กโลหะด้วยมือ ระดับ ๑

- วันที่ ๒๖ สิงหาคม ๒๕๖๓ จำนวน ๕ คน

๓. ช่างเครื่องปรับอากาศในบ้านและการพาณิชย์ขนาดเล็ก ระดับ ๑

- วันที่ ๑๙ กันยายน ๒๕๖๓ จำนวน ๑๘ คน



กิจกรรมอื่นๆที่สำคัญ

เงินช่วยเหลือหรืออุดหนุนกองทุนพัฒนาฝีมือแรงงาน

พระราชบัญญัติส่งเสริมการพัฒนาฝีมือแรงงาน พ.ศ. ๒๕๔๕ มาตรา ๒๗ บัญญัติให้จัดตั้งกองทุนพัฒนาฝีมือแรงงาน

มีวัตถุประสงค์เพื่อเป็นทุนหมุนเวียนสำหรับใช้จ่ายเกี่ยวกับการส่งเสริมการพัฒนาฝีมือแรงงาน และมาตรา ๒๘(๓) บัญญัติให้จ่ายเงินกองทุนพัฒนาฝีมือแรงงาน เพื่อช่วยเหลือหรืออุดหนุนกิจการใดๆ ที่เกี่ยวกับการส่งเสริมการพัฒนาฝีมือแรงงาน ตามหลักเกณฑ์ที่คณะกรรมการประกาศกำหนด

ผู้มีสิทธิขอรับเงินช่วยเหลือหรืออุดหนุน ได้แก่ ผู้ประกอบกิจการ ผู้ดำเนินการทดสอบมาตรฐานฝีมือแรงงาน และศูนย์ประเมินความรู้ความสามารถที่เป็นหน่วยงานของรัฐ

สำนักงานพัฒนาฝีมือแรงงานประจวบคีรีขันธ์ ได้มอบเงินช่วยเหลืออุดหนุนเพื่อช่วยเหลือการพัฒนาฝีมือแรงงานและดำเนินการทดสอบมาตรฐานฝีมือแรงงาน จำนวน ๓๙,๐๐๐.๐๐ บาท ดังนี้

๑. ผู้ประกอบกิจการที่ดำเนินการพัฒนาฝีมือแรงงานตามมาตรา ๒๙ วรรคสองในปีที่ผ่านมา ส่วนที่เกินกว่าร้อยละ ๗๐ ของลูกจ้างทั้งหมด ช่วยเหลือหรืออุดหนุน ๒๐๐ บาทต่อคน ตามประกาศข้อ ๗

ชื่อ	ประเภท	วงเงินที่ได้รับ	ที่อยู่
สถานประกอบกิจการ	สถานประกอบกิจการ		สถานประกอบกิจการ
๑. บริษัท รักษาความปลอดภัยเวสเทิร์น จำกัด	ธุรกิจให้บริการรักษาความปลอดภัย	๔,๘๐๐.๐๐	๑๖ หมู่ที่ ๔ ตำบลแม่รำพึง อำเภอบางสะพาน
๒. บริษัท เวสท์โคสต์เอ็นจิเนียริง จำกัด	ให้บริการด้านวิศวกรรม/ซ่อมบำรุง/ผลิตชิ้นส่วนและอะไหล่ฯ	๗,๒๐๐.๐๐	๙/๑ หมู่ที่ ๔ ถนนบ้านกลาง-ยายพลอย ตำบลแม่รำพึง อำเภอบางสะพาน
๓. บริษัท ไลน์ ทรานสปอร์ต จำกัด	ธุรกิจให้บริการโลจิสติกส์	๑๓,๘๐๐.๐๐	๖๒ หมู่ที่ ๓ ตำบลแม่รำพึง อำเภอบางสะพาน
๔. บริษัท ทิปโก้ไบโอเทค จำกัด	ประกอบกิจการทำฟาร์ม ปลูกพืชและสมุนไพร ใช้เป็นส่วนผสมในการเภสัชกรรม รวมทั้งจัดตั้งโรงงานเพื่อการผลิต หรือแปรสภาพส่วนของเภสัชภัณฑ์ และผลิตภัณฑ์ทางการแพทย์	๓,๒๐๐.๐๐	๕๐๔ ถนนเพชรเกษม ตำบลประจวบคีรีขันธ์ อำเภอเมือง

๒. ผู้ประกอบอาชีพ ผู้ประกอบการหรือกลุ่มผู้ประกอบการที่ได้รับการรับรองมาตรฐานฝีมือแรงงานของตนตามมาตรา ๒๖ และได้นำมาตรฐานฝีมือแรงงานดังกล่าวไปใช้ในการทดสอบให้แก่ลูกจ้างของตน ตามประกาศข้อ ๘

ชื่อสถานประกอบกิจการ	ประเภทสถานประกอบกิจการ	วงเงินที่ได้รับ	ที่อยู่สถานประกอบกิจการ
๕.บริษัท ประจวบแกรนด์โฮเต็ล จำกัด	ธุรกิจให้บริการด้านโรงแรมที่พัก	๑๐,๐๐๐.๐๐	๗๒ ถนนสละชีพ ตำบลประจวบคีรีขันธ์ อำเภอเมือง



กิจกรรม ตรวจสอบสถานประกอบการกิจการตามพระราชบัญญัติส่งเสริมการพัฒนาฝีมือแรงงาน พ.ศ. ๒๕๕๕

สำนักงานพัฒนาฝีมือแรงงานประจวบคีรีขันธ์ ดำเนินการออกตรวจติดตามสถานประกอบการกิจการ เพื่อสร้างความรู้ ความเข้าใจให้กับผู้ที่มีส่วนเกี่ยวข้องกับการดำเนินการพัฒนาฝีมือแรงงานและการขอรับสิทธิประโยชน์ของสถานประกอบการให้เข้าใจถูกต้องตรงกันระหว่างสถานประกอบการกับเจ้าหน้าที่ผู้มีหน้าที่ตรวจพิจารณา เป้าหมาย ๑๒ ครั้ง ดำเนินการแล้ว ๘ ครั้ง

๑. วันที่ ๒๒ ตุลาคม ๒๕๖๒ ณ ศูนย์ทดสอบมาตรฐานฝีมือแรงงานแห่งชาติบุญประเสริฐ
๒. วันที่ ๑๓ พฤศจิกายน ๒๕๖๒ ณ บริษัท พีพีพีกรีน คอมเพล็กซ์ จำกัด
๓. วันที่ ๒๕ ธันวาคม ๒๕๖๒ ณ บริษัท สิ้นแร่สาคร จำกัด
๔. วันที่ ๒๓ มกราคม ๒๕๖๓ ณ บริษัท อุตสาหกรรมน้ำตาลปราณบุรี จำกัด
๕. วันที่ ๒๕ กุมภาพันธ์ ๒๕๖๓ ณ บริษัท ทิปโก้ ไบโอดีค จำกัด
๖. วันที่ ๑๘ มีนาคม ๒๕๖๓ ณ บริษัท เทพดงพรเกษตรอุตสาหกรรม จำกัด
๗. วันที่ ๒๑ พฤษภาคม ๒๕๖๓ ณ บริษัท ทองมงคลอุตสาหกรรมน้ำมันปาล์ม จำกัด
๘. วันที่ ๓๐ มิถุนายน ๒๕๖๓ ณ โรงแรม ครอสทู กุยบุรี รีสอร์ท (บริษัท อัสทูโต โฮตติ้ง จำกัด)



กิจกรรม ๒ มีนาคม วันมาตรฐานฝีมือแรงงานแห่งชาติ/พระบิดาแห่งมาตรฐานการช่างไทย

วันที่ ๒ มีนาคม ๒๕๖๓ สำนักงานพัฒนาฝีมือแรงงานประจวบคีรีขันธ์ จัดงานวันมาตรฐานฝีมือแรงงานแห่งชาติและพิธีถวายสักการะพระบิดาแห่งมาตรฐานการช่างไทย ณ ห้องประชุมเทศบาลจังหวัดประจวบคีรีขันธ์ อำเภอเมือง จังหวัดประจวบคีรีขันธ์ เพื่อน้อมรำลึกในพระมหากรุณาธิคุณและส่งเสริมพระราชอัจฉริยภาพด้านการช่างไทย และในงานได้มีพิธีมอบป้ายมาตรฐานฝีมือแรงงานให้แก่สถานประกอบการ ป้ายศูนย์ทดสอบมาตรฐานฝีมือแรงงานและประกาศรับบัตรผู้ผ่านการทดสอบมาตรฐานฝีมือแรงงานของจังหวัดประจวบคีรีขันธ์ มีหน่วยงานราชการ ภาคเอกชนร่วมวางพานถวายเครื่องสักการะ จำนวน ๔๕ แห่ง มีผู้เข้ารับประกาศนียบัตรและป้ายต่างๆ จำนวน ๓๓ คน รวมผู้เข้าร่วมงานทั้งสิ้น ๒๔๐ คน



กิจกรรม จิตอาสาทำความดีด้วยใจ

ด้วยสำนึกในพระมหากรุณาธิคุณที่สมเด็จพระเจ้าอยู่หัวมหาวชิราลงกรณ บดินทรเทพยวรางกูร พระราชทานโครงการจิตอาสาพระราชทานตามแนวพระราชดำริ “เราทำความ ดี ด้วยหัวใจ” ด้วยทรงมุ่งหวังให้พสกนิกรทุกหมู่เหล่ามีความสมัครสมานสามัคคี ร่วมมือ ร่วมใจประกอบกิจกรรมสาธารณะเพื่อประโยชน์สุขของชุมชนส่วนรวม โดยไม่หวังสิ่งตอบแทน สถาบันของชาติ ได้แก่ สถาบันชาติ ศาสนา พระมหากษัตริย์ และประชาชน สำนักงานพัฒนาฝีมือแรงงาน ได้เข้าร่วมกิจกรรมในจังหวัดประจวบคีรีขันธ์ ดังนี้

๑. วันที่ ๑๘ ตุลาคม ๒๕๖๒ ณ วัดเกาะหลัก ตำบลประจวบคีรีขันธ์ อำเภอเมือง
๒. วันที่ ๕ ธันวาคม ๒๕๖๒ ณ ตำบลสิงขร ตำบลคลองวาฬ อำเภอเมือง
๓. วันที่ ๒๘ ธันวาคม ๒๕๖๒ ณ บริเวณชายหาดหน้าวัดรอดประดิษฐ์ ตำบลบ่อนอก อำเภอเมือง
๔. วันที่ ๑๖ มกราคม ๒๕๖๓ ณ โรงเรียนวัดธรรมิการาม ตำบลประจวบคีรีขันธ์ อำเภอเมือง
๕. วันที่ ๒๔ กุมภาพันธ์ ๒๕๖๓ ณ ชุมชนหัวบ้าน ตำบลประจวบคีรีขันธ์ อำเภอเมือง
๖. วันที่ ๓ มิถุนายน ๒๕๖๓ ณ สวนสาธารณะ หน้าเทศบาลจังหวัดประจวบคีรีขันธ์ อำเภอเมือง
๗. วันที่ ๒๔ กรกฎาคม ๒๕๖๓ ณ บริเวณสี่แยกหนองเสือ ตำบลเกาะหลัก อำเภอเมือง
๘. วันที่ ๒๘ กรกฎาคม ๒๕๖๓ ณ บริเวณสวนสาธารณะเฉลิมพระเกียรติ หน้าศาลากลางจังหวัดประจวบคีรีขันธ์ อำเภอเมือง



กิจกรรม จังหวัดเคลื่อนที่ /ออกหน่วยบริการประชาชน

เพื่อประชาสัมพันธ์ภารกิจสำนักงาน การลดค่าใช้จ่ายให้ประชาชน ในการบำบัดทุกข์ บำรุงสุข รวมทั้งให้คำปรึกษาเกี่ยวกับการเพิ่มผลิตภาพแรงงานสู่ SME ๔.๐

๑. วันที่ ๑๘ ตุลาคม ๒๕๖๒ ณ วัดเกาะหลัก ตำบลประจวบคีรีขันธ์ อำเภอเมือง
๒. วันที่ ๕ ธันวาคม ๒๕๖๒ ณ ตำบลสิงขร ตำบลคลองวาฬ อำเภอเมือง
๓. วันที่ ๑๖ มกราคม ๒๕๖๓ ณ โรงเรียนวัดธรรมิการาม ตำบลประจวบคีรีขันธ์ อำเภอเมือง
๔. วันที่ ๒๕ กุมภาพันธ์ ๒๕๖๓ ณ ชุมชนหัวบ้าน ตำบลประจวบคีรีขันธ์ อำเภอเมือง
๕. วันที่ ๑๐ กรกฎาคม ๒๕๖๓ ณ ศูนย์บริการท่องเที่ยวและร้านค้าชุมชนบ้านกรูด อำเภอบางสะพาน
๖. วันที่ ๒๘ กรกฎาคม ๒๕๖๓ ณ ลานกิจกรรมหน้าศาลากลางจังหวัดประจวบคีรีขันธ์ อำเภอเมือง
๗. วันที่ ๒๙ กรกฎาคม ๒๕๖๓ ณ ศาลาชุมชนบ้านโคกตาหอม ตำบลอ่างทอง อำเภอทับสะแก
๘. วันที่ ๒๖ สิงหาคม ๒๕๖๓ ณ ศาลาชุมชนบ้านโป่งแดง หมู่ ๓ ตำบลนาหูกวาง อำเภอทับสะแก



กิจกรรม รมรงค์ลดอุบัติเหตุในช่วงเทศกาลปีใหม่/บริการตรวจสภาพรถฟรี

สำนักงานพัฒนาฝีมือแรงงานประจวบคีรีขันธ์ ได้ดำเนินการตรวจเช็คสภาพรถยนต์และรถจักรยานยนต์ ให้มีความพร้อมในการเดินทางอย่างปลอดภัย ในช่วงเทศกาลปีใหม่ตามโครงการรณรงค์ป้องกันและลดอุบัติเหตุทางถนนช่วงเทศกาลปีใหม่ ประจำปี ๒๕๖๒ ซึ่งในการนี้จัดให้มีการตรวจเช็คสภาพฟรี ระหว่างวันที่ ๑๘ - ๒๗ ธันวาคม ๒๕๖๒ สำนักงานพัฒนาฝีมือแรงงานประจวบคีรีขันธ์ อำเภอเมือง ซึ่งมีประชาชนใกล้เคียง ผู้ที่จะใช้รถยนต์ในการเดินทางในช่วงเทศกาลปีใหม่ เข้ารับการตรวจสภาพฟรี



กิจกรรม วันเด็กแห่งชาติ ประจำปี ๒๕๖๓

วันที่ ๑๑ มกราคม ๒๕๖๓ สำนักงานพัฒนาฝีมืองานประจวบคีรีขันธ์ พร้อมด้วยเจ้าหน้าที่ จัดกิจกรรมเนื่องในวันเด็กแห่งชาติประจำปี ๒๕๖๓ ณ กองบิน ๕ อำเภอเมือง ในงานได้มีรางวัลของแจกให้กับเด็กและผู้ใหญ่ที่เข้าร่วมงานจำนวนมาก รวมทั้งรางวัลพิเศษต่างๆ อาทิ รถจักรยาน หม้อหุงข้าว กระจกน้ำร้อน ผ้าห่ม บัตรเล่นสวนน้ำ กระจเป่า หมวก ตุ๊กตา อุปกรณ์เครื่องเขียน และอื่นๆอีกมากมาย ทั้งนี้ ยังได้รับเกียรติจาก นายภิรมย์ นิลทยา รองผู้ว่าราชการจังหวัดประจวบคีรีขันธ์ เป็นประธานในการมอบรางวัลพิเศษในรอบที่ ๑ ให้กับผู้โชคดีด้วย โดยมีหน่วยงานภาครัฐ ภาคเอกชน สถานประกอบการกิจการในจังหวัด สนับสนุนรางวัลในการจัดกิจกรรมงานวันเด็กแห่งชาติปีนี้



กิจกรรม พิธีมอบของงานกาชาดประจำปี ๒๕๖๓

วันที่ ๗ กุมภาพันธ์ ๒๕๖๓ นายศักดิ์ศรี เสงี่ยม ผู้อำนวยการสำนักงานพัฒนาฝีมือแรงงาน ประจวบคีรีขันธ์ เข้าร่วมการประชุมงานกาชาด และมอบหมายสิ่งของ สนับสนุนการจัดงานกาชาด ประจำปี ๒๕๖๓ กำหนดจัดงานระหว่างวันที่ ๒๑ กุมภาพันธ์ - ๑ มีนาคม ๒๕๖๓ ณ บริเวณลานด้านหน้าศาลากลาง จังหวัดประจวบคีรีขันธ์ การสนับสนุนสิ่งของในครั้งนี้ เป็นการบูรณาการหน่วยงานสังกัดกระทรวงแรงงานใน จังหวัดประจวบคีรีขันธ์



กิจกรรม จัดนิทรรศการ งานท่องเที่ยวมหัศจรรย์เมืองสามอ่าวและงานกาชาด ประจำปี ๒๕๖๓

สำนักงานพัฒนาฝีมือแรงงานประจวบคีรีขันธ์ จัดนิทรรศการพระบิดาแห่งมาตรฐานการช่างไทย ในภาพรวมของกระทรวงแรงงาน เนื่องในงานท่องเที่ยว มหัศจรรย์เมืองสามอ่าวและงานกาชาดประจำปี ๒๕๖๓ ณ บริเวณด้านหน้าศาลากลางจังหวัดประจวบคีรีขันธ์ กำหนดงานระหว่างวันที่ ๒๑ กุมภาพันธ์ - ๑ มีนาคม ๒๕๖๓ ได้งานนี้ได้จัดนิทรรศการในด้านพระอัจฉริยภาพด้านการช่าง และการสาธิตการควบคุมน้ำอัตโนมัติผ่านระบบ smart phone



กิจกรรม ให้การต้อนรับการเข้าดูสถานที่ฝึก โครงการเพิ่มทักษะด้านอาชีพแก่นักเรียน ครอบครัวยากจนที่ไม่ได้เรียนต่อหลังจบการศึกษาภาคบังคับ

วันที่ ๒๕ กุมภาพันธ์ ๒๕๖๓ สำนักงานพัฒนาฝีมือแรงงานประจวบคีรีขันธ์ ให้การต้อนรับ คณะครู
และนักเรียน จำนวน ๒๙ คน เข้าศึกษาดูงาน ณ โรงฝึกงานช่างเชื่อม โรงฝึกงานช่างไฟฟ้าและอิเล็กทรอนิกส์
และโรงฝึกงานช่างจักรยานยนต์ และรับสมัครนักเรียนเข้าฝึกอบรม ตามโครงการเพิ่มทักษะด้านอาชีพแก่
นักเรียนครอบครัวยากจนที่ไม่ได้เรียนต่อหลังจบการศึกษาภาคบังคับ



กิจกรรม โครงการประกวดชมรม TO BE NUMBER ONE ระดับจังหวัด

วันที่ ๒๕ กุมภาพันธ์ ๒๕๖๓ นายศักดิ์ศรี เสง์เตง ผู้อำนวยการสำนักงานพัฒนาฝีมือแรงงาน ประจวบคีรีขันธ์ พร้อมด้วยนายยุทธชัย นาสึงห์ทอง หัวหน้าฝ่ายแผนงานและประเมินผล ได้เข้าร่วมกิจกรรม โครงการประกวดชมรม TO BE NUMBER ONE ระดับจังหวัด โดยจัดขึ้น ณ โรงแรมหาดทอง อำเภอเมือง โดยคัดเลือกชมรม TO BE NUMBER ONE จากสถานศึกษาและสถานประกอบการ เพื่อเป็นตัวแทนระดับ จังหวัดไปแข่งขันในระดับภาคต่อไป



กิจกรรม “แรงงานสามัคคี ร่วมใจ ต้านภัย COVID-๑๙”

เมื่อวันที่ ๘ พฤษภาคม ๒๕๖๓ นายศักดิ์ศรี เสงี่ยม ผู้อำนวยการสำนักงานพัฒนาฝีมือแรงงาน ประจวบคีรีขันธ์ เข้าร่วมกิจกรรมภายใต้แนวคิด “แรงงานสามัคคี ร่วมใจ ต้านภัย COVID-๑๙” กิจกรรมในงาน ได้แก่ การมอบสิ่งของให้กับกลุ่มนายจ้างและลูกจ้างประมงทะเล พร้อมทั้งให้ความรู้และแจกอุปกรณ์ป้องกัน เช่น หน้ากากผ้า เจลแอลกอฮอล์ เพื่อป้องกันการแพร่ระบาดของโรคติดเชื้อไวรัสโคโรนา ๒๐๑๙ (COVID-๑๙) และร่วมกัน Big Cleaning Day ทำเทียบเรือคลองวาฬ อำเภอเมือง จังหวัดประจวบคีรีขันธ์ โดยมีนายคมสัน เจริญอาจ รองผู้ว่าราชการจังหวัดประจวบคีรีขันธ์ เป็นประธาน พร้อมด้วยหัวหน้าส่วนสังกัดกระทรวงแรงงาน จังหวัดประจวบคีรีขันธ์ เข้าร่วมกิจกรรม ณ ทำเทียบเรือคลองวาฬ อำเภอเมือง



คณะผู้จัดทำ

รายงานผลการดำเนินงาน ประจำปีงบประมาณ พ.ศ. 2563

สำนักงานพัฒนาฝีมือแรงงานประจวบคีรีขันธ์

ที่ปรึกษา

นายศักดิ์ศรี	เส็งเตง	ผู้อำนวยการ สำนักงานพัฒนาฝีมือแรงงานประจวบคีรีขันธ์
นายวสันต์	พินผา	หัวหน้าฝ่ายมาตรฐานฝีมือแรงงาน/ หัวหน้าฝ่ายประเมินรับรองรับความรู้ความสามารถ
นางศิริกมล	บุญประสม	หัวหน้างานบริหารทั่วไป

ผู้จัดทำ

นายยุทธชัย	นาสิงห์ทอง	หัวหน้าฝ่ายแผนงานและประเมินผล
นางสาวณัฐกฤตา	พลอยแหวน	นักวิชาการพัฒนาฝีมือแรงงานปฏิบัติการ

สนับสนุนข้อมูลโดย

ฝ่ายพัฒนาฝีมือแรงงาน
ฝ่ายมาตรฐานฝีมือแรงงาน
ฝ่ายประเมินรับรองรับความรู้ความสามารถ
งานบริหารทั่วไป
สำนักงานพัฒนาฝีมือแรงงานประจวบคีรีขันธ์
สำนักงานแรงงานจังหวัดประจวบคีรีขันธ์
สำนักงานจัดหางานจังหวัดประจวบคีรีขันธ์
สำนักงานสถิติจังหวัดประจวบคีรีขันธ์

ฝ่ายแผนงานและประเมินผล สำนักงานพัฒนาฝีมือแรงงานประจวบคีรีขันธ์

311 หมู่ 3 ตำบลอ่าวน้อย อำเภอมะเอนก จังหวัดประจวบคีรีขันธ์

โทร 0 3290 9666 โทรสาร 0 3290 9663



“พัฒนาผลิตภาพแรงงานสู่ Thailand ๔.๐”

