



รายงานผลการดำเนินงาน ปีงบประมาณ ๒๕๖๐
สำนักงานพัฒนาฝีมือแรงงานประจวบคีรีขันธ์
กรมพัฒนาฝีมือแรงงาน กระทรวงแรงงาน

สารบัญ

	หน้า
สำนักงานพัฒนาฝีมือแรงงาน ยุคไทยแลนด์ ๔.๐	๑
ประวัติความเป็นมา	๒
วิสัยทัศน์ พันธกิจ ยุทธศาสตร์ สำนักงานพัฒนาฝีมือแรงงานประจวบคีรีขันธ์	๓
อำนาจหน้าที่สำนักงานพัฒนาฝีมือแรงงานประจวบคีรีขันธ์	๔
อำนาจหน้าที่แต่ละส่วนงานในสำนักงานพัฒนาฝีมือแรงงานประจวบคีรีขันธ์	๕
การบริหารงบประมาณ	๘
โครงสร้างและอัตรากำลัง	๙
สรุปผลดำเนินการฝึกอาชีพของสำนักงานพัฒนาฝีมือแรงงานประจวบคีรีขันธ์	๑๔
กิจกรรมอื่นๆ ของสำนักงานพัฒนาฝีมือแรงงานประจวบคีรีขันธ์ ปีงบประมาณ ๒๕๖๐	๒๙

สำนักงานพัฒนาฝีมือแรงงานประจวบคีรีขันธ์ ยุคไทยแลนด์ ๔.๐

การดำเนินงานของสำนักงานพัฒนาฝีมือแรงงานประจวบคีรีขันธ์ ได้มีการปฏิรูปไปสู่ Thailand ๔.๐ และรองรับนโยบายของอธิบดีกรมพัฒนาฝีมือแรงงาน “สร้างเครือข่ายใช้พื้นที่วิถีประชารัฐจัดคอร์ปชั่น” โดยมีการวางเป้าหมายการทำงานของหน่วยงานให้สามารถเป็นที่ไว้วางใจและเป็นที่ยอมรับของประชาชนในพื้นที่ โดยเฉพาะในด้านการฝึกอาชีพ การยกระดับการทำงานของทรัพยากรมนุษย์ในทุกกิจการ เช่นภาคอุตสาหกรรม ภาคบริการ เป็นต้น โดยสำนักงานพัฒนาฝีมือแรงงานประจวบคีรีขันธ์ ได้มีการศึกษาเทคโนโลยีสารสนเทศและระบบการทำต่างๆ ของกรมพัฒนาฝีมือแรงงานอย่างต่อเนื่อง เพื่อให้การปฏิบัติงานมีความทันสมัยและรวดเร็วในการให้บริการประชาชนในพื้นที่จังหวัดประจวบคีรีขันธ์ เช่น

- ระบบรายงานศูนย์ช่างประจำชุมชนเขตใต้ทองคำชั้น ๘๐ พรรษา กรมพัฒนาฝีมือแรงงาน
- ระบบรายงานการฝึกอบรมด้านยาเสพติด กรมพัฒนาฝีมือแรงงาน
- ระบบรายงานศูนย์บริการให้คำปรึกษาเพื่อเพิ่มผลิตภาพแรงงาน กรมพัฒนาฝีมือแรงงาน
- ระบบรายงานข้อมูลการเพิ่มผลิตภาพแรงงาน กรมพัฒนาฝีมือแรงงาน
- ระบบการขอจัดหาครุภัณฑ์คอมพิวเตอร์และอุปกรณ์ กรมพัฒนาฝีมือแรงงาน
- ระบบการออกไปรับรองการจ่ายเงินเดือนข้าราชการและลูกจ้างประจำ กรมพัฒนาฝีมือแรงงาน
- ฯลฯ

นอกจากนี้ สำนักงานพัฒนาฝีมือแรงงานประจวบคีรีขันธ์ ได้ดำเนินการตามลักษณะของราชการไทยยุค ๔.๐ ดังนี้

๑. การเปิดกว้างและเชื่อมโยงเข้ากับทุกฝ่ายโดยมีการเชื่อมโยงกับทุกภาคส่วนเพื่อให้เกิดการประสานงานที่มีประสิทธิภาพและนำไปสู่ผลการดำเนินการฝึกที่ประสบผลสำเร็จ
๒. ให้ประชาชนเป็นศูนย์กลาง โดยตอบสนองต่อความต้องการของประชาชนได้ โดยมีการทำงานเชิงรุก มุ่งสู่สถานประกอบการที่ต้องการพัฒนาทรัพยากรมนุษย์ของสถานประกอบการต่างๆ
๓. มีการส่งเสริมให้เจ้าหน้าที่ของสำนักงานพัฒนาฝีมือแรงงานประจวบคีรีขันธ์ ปฏิบัติหน้าที่โดยยึดหลักธรรมาภิบาลเพื่อประโยชน์สุขของประชาชน
๔. การปรับเปลี่ยนวัฒนธรรมการปฏิบัติงานใหม่ โดยการสร้างจิตสำนึกและความรับผิดชอบ ในการปฏิบัติหน้าที่ มุ่งเน้นความซื่อสัตย์สุจริตและประโยชน์ส่วนรวม

สำนักงานพัฒนาฝีมือแรงงาน ประวัติความเป็นมา



สำนักงานพัฒนาฝีมือแรงงานประจำบศรีษันธ์
กรมพัฒนาฝีมือแรงงาน กระทรวงแรงงาน

๑



สำนักงานพัฒนาฝีมือแรงงานจังหวัดประจวบคีรีขันธ์ เป็นหน่วยงานในระดับภูมิภาค ของกรมพัฒนาฝีมือแรงงาน ได้เริ่มดำเนินการให้บริการกับประชาชน ตั้งแต่ปี พ.ศ. ๒๕๔๓ เพื่อพัฒนาฝีมือแรงงานให้แก่แรงงานใหม่และยกระดับฝีมือแรงงานให้แก่แรงงานที่มีงานทำอยู่แล้วในพื้นที่จังหวัดประจวบคีรีขันธ์ โดยจัดฝึกอบรมอาชีพในหลักสูตรที่สอดคล้องกับความต้องการของตลาดแรงงาน ซึ่งเมื่อเริ่มก่อตั้งในคราวแรกใช้ชื่อว่า “ศูนย์พัฒนาฝีมือแรงงานจังหวัดประจวบคีรีขันธ์” และเปลี่ยนภายหลังในปี พ.ศ. ๒๕๕๙ เป็น “สำนักงานพัฒนาฝีมือแรงงานประจวบคีรีขันธ์” และดำเนินการกิจการที่เพิ่มมากขึ้นเรื่อยมาจนปัจจุบัน

วิสัยทัศน์



พัฒนาแรงงาน สร้างเครือข่าย ได้มาตรฐานสากล

พันธกิจ

๑. ส่งเสริมและพัฒนามาตรฐานฝีมือแรงงานไทยให้ได้มาตรฐานสากล
๒. ส่งเสริมและพัฒนาการฝึกอบรม และทดสอบฝีมือแรงงานไทย เพื่อเพิ่มขีดความสามารถในการแข่งขัน
๓. ส่งเสริมและพัฒนาเครือข่ายการพัฒนาฝีมือแรงงาน

ยุทธศาสตร์

๑. พัฒนาศักยภาพกำลังแรงงานให้สอดคล้องกับความต้องการของตลาดแรงงานและสถานประกอบการ
๒. ยกระดับศักยภาพแรงงานให้ได้มาตรฐานฝีมือแรงงานรองรับการก่อตั้งประชาคมเศรษฐกิจอาเซียน
๓. เสริมสร้างความเข้มแข็งเครือข่ายพัฒนาฝีมือแรงงาน
๔. เป็นศูนย์กลางข้อมูลด้านการพัฒนาฝีมือแรงงานของจังหวัดปริมณฑล



อำนาจหน้าที่สำนักงานพัฒนาฝีมือแรงงานประจวบคีรีขันธ์

- (๑) ดำเนินการกำกับ ดูแล ติดตาม และตรวจสอบให้ผู้เกี่ยวข้องดำเนินการให้เป็นไปตามกฎหมายว่าด้วยการส่งเสริมการพัฒนาฝีมือแรงงาน และกฎหมายอื่นที่เกี่ยวข้องในเขตพื้นที่รับผิดชอบ
- (๒) จัดทำแผนงานและแนวทางการพัฒนากำลังแรงงาน ประสานแผนการฝึกอบรมของทุกหน่วยงานทั้งภาครัฐและภาคเอกชน และเป็นศูนย์ข้อมูลสารสนเทศการพัฒนาทรัพยากรมนุษย์ด้านพัฒนาฝีมือแรงงาน ในเขตพื้นที่รับผิดชอบ
- (๓) ให้คำปรึกษาแนะนำเกี่ยวกับกระบวนการพัฒนาฝีมือแรงงานและกระบวนการวิเคราะห์ตำแหน่งงานหรือการบริหารค่าจ้างและค่าตอบแทนเพื่อพัฒนาความรู้ความสามารถ ทักษะและทัศนคติของกำลังแรงงาน รวมทั้งภาคส่วนอื่น เพื่อพัฒนาศักยภาพของผู้ประกอบกิจการในเขตพื้นที่รับผิดชอบ
- (๔) ส่งเสริม ให้คำแนะนำการจัดทำมาตรฐานฝีมือแรงงานของผู้ประกอบอาชีพ ในเขตพื้นที่รับผิดชอบ
- (๕) ส่งเสริมและให้คำปรึกษาแนะนำในการรับรองมาตรฐานฝีมือแรงงาน รวมถึงดำเนินการจัดการแข่งขันฝีมือแรงงาน ในเขตพื้นที่รับผิดชอบ
- (๖) สนับสนุนการใช้หรือปรับปรุงระบบ รูปแบบการฝึกอบรม หลักสูตร อุปกรณ์ช่วยฝึกและเทคโนโลยีการพัฒนาฝีมือแรงงาน รวมถึงการพัฒนาผู้ฝึกให้แก่ภาครัฐและภาคเอกชนในเขตพื้นที่รับผิดชอบ
- (๗) ส่งเสริมและสนับสนุนภาคเอกชนให้มีส่วนร่วมเกี่ยวกับการพัฒนาฝีมือแรงงาน รวมทั้งประสานการสร้างเครือข่ายการพัฒนาฝีมือแรงงานและศักยภาพแรงงานและผู้ประกอบกิจการทั้งในระดับประเทศและระดับนานาชาติ ในเขตพื้นที่รับผิดชอบ
- (๘) ส่งเสริม สนับสนุน และดำเนินการให้สถานประกอบกิจการและองค์กร ทั้งภาครัฐและภาคเอกชนนำมาตรฐานฝีมือแรงงานไปใช้ในระบบการพัฒนากำลังแรงงานและการจ้างงานในเขตพื้นที่รับผิดชอบ
- (๙) ดำเนินการฝึกอบรมฝีมือแรงงาน ทดสอบมาตรฐานฝีมือแรงงาน เพื่อพัฒนาฝีมือแรงงานและศักยภาพแรงงานและผู้ประกอบกิจการ และเพื่อสร้างผู้ชำนาญการเฉพาะทางตลอดจนดำเนินการเกี่ยวกับการประกันคุณภาพในด้านต่าง ๆ ที่เกี่ยวข้องกับการพัฒนาฝีมือแรงงาน ในเขตพื้นที่รับผิดชอบ
- (๑๐) ส่งเสริมให้หน่วยงานภาครัฐ ภาคเอกชน หรือองค์กรอาชีพ จัดตั้งศูนย์ฝึกอบรมฝีมือแรงงาน ศูนย์ทดสอบมาตรฐานฝีมือแรงงาน ศูนย์ประเมินความรู้ความสามารถ และสถานทดสอบฝีมือคนหางานในเขตพื้นที่รับผิดชอบ
- (๑๑) ปฏิบัติงานร่วมกับหรือสนับสนุนการปฏิบัติงานของหน่วยงานอื่นที่เกี่ยวข้องหรือที่ได้รับมอบหมาย

อำนาจหน้าที่ฝ่าย/งาน



สำนักงานพัฒนาฝีมือแรงงานประจวบคีรีขันธ์
กรมพัฒนาฝีมือแรงงาน กระทรวงแรงงาน

๔

ตามคำสั่งกรมพัฒนาฝีมือแรงงานที่ ๒๑๔๗/๒๕๕๙ ลงวันที่ ๗ ธันวาคม ๒๕๕๙ ตั้งสำนักงานพัฒนาฝีมือแรงงานประจวบคีรีขันธ์ เป็นหน่วยงานภายในกรมพัฒนาฝีมือแรงงาน มีฐานะเทียบเท่ากองขึ้นตรงต่ออธิบดีและคำสั่งสำนักงานพัฒนาฝีมือแรงงานประจวบคีรีขันธ์ ที่ ๐๐๖๙/๒๕๕๙ ลงวันที่ ๗ ธันวาคม ๒๕๕๙ โดยแบ่งโครงสร้างภายในออกเป็น ๔ ฝ่าย ๑ งาน โดยมีอำนาจหน้าที่ ดังต่อไปนี้

๑. ฝ่ายพัฒนาฝีมือแรงงาน

- ๑.๑ จัดฝึกอบรมให้เป็นไปตามกฎหมายกำหนด
- ๑.๒ ดำเนินการเกี่ยวกับสิทธิประโยชน์ต่างๆ ตามกฎหมายว่าด้วยการส่งเสริมและพัฒนาฝีมือแรงงาน
- ๑.๓ ดำเนินการเกี่ยวกับการให้กู้ยืมและการช่วยเหลือ หรืออุดหนุนตามกฎหมายว่าด้วยการส่งเสริมการพัฒนาฝีมือแรงงานและกฎหมายอื่นที่เกี่ยวข้อง
- ๑.๔ งานเกี่ยวกับการรับรองหลักสูตรและค่าใช้จ่ายในการฝึกอบรมตามกฎหมายว่าด้วยการส่งเสริมการพัฒนาฝีมือแรงงานและกฎหมายอื่นที่เกี่ยวข้อง
- ๑.๕ งานเกี่ยวกับงานประเมินเงินสมทบกองทุนพัฒนาฝีมือแรงงาน
- ๑.๖ อำนวยความสะดวกให้คำแนะนำด้านการจัดฝึกอบรมแก่กำลังแรงงาน ประชาชนกลุ่มเป้าหมายเฉพาะ และสถานประกอบกิจการ
- ๑.๗ ดำเนินการด้านเอกสารที่เกี่ยวข้องกับการรับรองความสำเร็จการฝึกอบรม
- ๑.๘ ให้คำแนะนำ ปรึกษาเกี่ยวกับกระบวนการพัฒนาฝีมือแรงงานกับกำลังแรงงานและสถานประกอบกิจการเพื่อเพิ่มผลผลิตภาพแรงงาน
- ๑.๙ ประสานความร่วมมือในการสนับสนุนข้อมูลเพื่อส่งเสริมภารกิจหน่วยงานทั้งกับหน่วยงานภาครัฐ เอกชน ประชาชน กลุ่ม องค์กร ชมรม ฯลฯ
- ๑.๑๐ ส่งเสริมการพัฒนาบุคลากรในหน่วยงานให้มีความรู้ ความสามารถ ต่อการเป็นผู้จัดฝึก วิทยากร และผู้บริหารการฝึก
- ๑.๑๑ เผยแพร่ประชาสัมพันธ์ข้อมูลของหน่วยงาน รวมทั้งส่งเสริมภาคเอกชนและผู้สนใจในการจัดตั้งศูนย์ฝึกอบรมฝีมือแรงงาน
- ๑.๑๒ จัดระบบบัญชีกองทุนพัฒนาฝีมือแรงงานให้เป็นไปตามข้อกำหนด และเงื่อนไขหลักเกณฑ์ของหน่วยงาน
- ๑.๑๓ จัดทำรายงาน-ส่งรายงานทางบัญชีไปยังหน่วยงานที่เกี่ยวข้องตามระยะเวลาและตรวจสอบความเคลื่อนไหวงานทางบัญชีกองทุนพร้อมบันทึกข้อมูลให้เป็นปัจจุบัน
- ๑.๑๔ ตรวจสอบเร่งรัดชำระหนี้สิน และติดตามให้บุคคล นิติบุคคลมาดำเนินการชำระหนี้ตามระยะเวลาที่กฎหมายกำหนด รวมทั้งแจ้งหน่วยงานที่เกี่ยวข้องดำเนินการทางกฎหมายกรณีเป็นหนี้สูญ หรือฟ้องชำระหนี้
- ๑.๑๕ ดำเนินการตรวจสอบจัดทำแผนการตรวจสอบ ให้คำแนะนำสถานประกอบการเพื่อให้ปฏิบัติตามพระราชบัญญัติส่งเสริมการพัฒนาฝีมือแรงงาน พ.ศ. ๒๕๔๕
- ๑.๑๖ จัดทำแฟ้มทะเบียนสถานประกอบกิจการโดยจำแนกประเภทตามลักษณะข้อเท็จจริงเพื่อให้ง่ายต่อการสืบค้นและตรวจสอบ
- ๑.๑๗ รายงานผลการตรวจสอบสถานประกอบการที่ดำเนินการครบถ้วนถูกต้องและไม่ถูกต้องให้หน่วยงานทราบ
- ๑.๑๘ นำเสนอปัญหาข้อมูลที่เกิดจากการเข้าตรวจสอบ
- ๑.๑๙ ตรวจสอบรับรองข้อมูลสถานประกอบกิจการ จัดลำดับเลขที่บัญชีกองทุนตามระเบียบปฏิบัติของหน่วยงาน

๑.๒๐ ปฏิบัติงานอื่นตามที่ได้รับมอบหมาย

๒. ฝ่ายประเมินและรับรองความรู้ความสามารถ

- ๒.๑ ส่งเสริม สนับสนุน และจัดให้มีการประเมินและออกหนังสือรับรองความรู้ความสามารถ
- ๒.๒ สำรวจ ศึกษา วิเคราะห์ วิจัย รวบรวม และเก็บรักษาข้อมูลเกี่ยวกับสาขาอาชีพ ตำแหน่งงาน หรือลักษณะงาน ที่อยู่ในสถานประกอบการกิจการ
- ๒.๓ ประสานกับหน่วยงานของรัฐ สถานประกอบการเอกชน หรือองค์กรอาชีพเพื่อขอรับการสนับสนุนการดำเนินงานตามที่บัญญัติ
- ๒.๔ จัดทำสมุดประจำตัวและบันทึกข้อมูล ตรวจสอบและแก้ไขข้อมูลที่มีการเปลี่ยนแปลงจากเดิมหรือไม่ตรงตามความเป็นจริง
- ๒.๕ ส่งเสริม สนับสนุนและจัดให้มีการประเมินและออกหนังสือรับรองการเป็นศูนย์ประเมินความรู้ความสามารถ
- ๒.๖ ประเมินและออกหนังสือรับรองการเป็นผู้ประเมิน
- ๒.๗ พิจารณาอนุญาตให้ใช้เครื่องหมายจ้างงานผู้มีหนังสือรับรองความรู้ความสามารถ
- ๒.๘ รับและตรวจสอบการขออุทธรณ์
- ๒.๙ รายงานและเก็บข้อมูล
- ๒.๑๐ ตรวจสอบและเปรียบเทียบปรับความผิดตามพระราชบัญญัติ
- ๒.๑๑ ให้คำปรึกษาและแนะนำเกี่ยวกับการรับรองความรู้ความสามารถผู้ประกอบการอาชีพควบคุม
- ๒.๑๒ ปฏิบัติงานอื่นตามที่ได้รับมอบหมาย

๓. ฝ่ายมาตรฐานฝีมือแรงงาน

- ๓.๑ การกำกับดูแล ติดตาม ตรวจสอบ ดังนี้
 - พ.ร.บ. ส่งเสริมการพัฒนาฝีมือแรงงาน พ.ศ.๒๕๔๕ แก้ไขเพิ่มเติมฉบับที่ ๒ พ.ศ.๒๕๕๗ ที่เกี่ยวข้องกับมาตรฐานฝีมือแรงงาน
 - พ.ร.บ. จัดหางานและคุ้มครองแรงงาน พ.ศ. ๒๕๒๘ แก้ไขเพิ่มเติมฉบับที่ ๒ พ.ศ. ๒๕๓๗ ที่เกี่ยวข้องกับการทดสอบฝีมือคนหางานเพื่อไปทำงานในต่างประเทศ
 - พ.ร.บ. คุ้มครองแรงงาน (ฉบับที่ ๓) พ.ศ. ๒๕๕๑ที่เกี่ยวข้องกับอัตราค่าจ้างตามมาตรฐานฝีมือ
 - กฎหมายอื่นที่เกี่ยวข้อง
- ๓.๒ การส่งเสริมประสานงานให้คำปรึกษาแนะนำ ดังนี้
 - ส่งเสริมการจัดทำและทดสอบมาตรฐานฝีมือแรงงานของผู้ประกอบอาชีพทั้งภาครัฐและภาคเอกชนให้สอดคล้องกับมาตรฐานสากลในเขตพื้นที่รับผิดชอบ
 - ส่งเสริมหน่วยงานภาครัฐ ภาคเอกชนหรือองค์กรอาชีพจัดตั้งศูนย์ทดสอบฝีมือแรงงานในเขตพื้นที่รับผิดชอบ
 - ส่งเสริมหน่วยงานภาครัฐ ภาคเอกชนหรือองค์กรอาชีพจัดตั้งสถานทดสอบฝีมือคนหางานเพื่อไปทำงานในต่างประเทศในเขตพื้นที่รับผิดชอบ
 - ส่งเสริมและให้คำปรึกษาแนะนำในการรับรองมาตรฐานฝีมือแรงงานในเขตพื้นที่รับผิดชอบ



๓.๓ ปฏิบัติงานอื่นที่เกี่ยวข้องหรือได้รับมอบหมาย

- ส่งเสริมการแข่งขันฝีมือแรงงานให้กับสถานประกอบกิจการทั้งภาครัฐและภาคเอกชนในพื้นที่รับผิดชอบ
- ส่งเสริมและสนับสนุนภาครัฐ ภาคเอกชนให้มีส่วนร่วมเกี่ยวกับมาตรฐานฝีมือแรงงานทั้งประสานการสร้างเครือข่ายการพัฒนาฝีมือแรงงานในเขตพื้นที่รับผิดชอบ
- ส่งเสริมและสนับสนุนให้สถานประกอบกิจการและองค์กรภาครัฐและเอกชนนำมาตรฐานฝีมือแรงงานไปใช้ในระบบพัฒนากำลังแรงงานและการจ้างงานในเขตพื้นที่รับผิดชอบ

๔. ฝ่ายแผนงานและประเมินผล

๔.๑ ศึกษาความต้องการของตลาดแรงงาน และความจำเป็นในการฝึกอบรมฝีมือแรงงานของกำลังแรงงาน

๔.๒ แปลงนโยบายระดับกระทรวง ระดับกรม เป็นแผนยุทธศาสตร์ แผนกลยุทธ์ แผนงาน แผนปฏิบัติการ และโครงการ

๔.๓ ประสานแผนการฝึกอบรมฝีมือแรงงาน และแผนการฝึกอาชีพของหน่วยงานทั้งภาครัฐและภาคเอกชน

๔.๔ เป็นศูนย์ข้อมูลสารสนเทศการพัฒนาฝีมือแรงงาน

๔.๕ ประเมินผล และติดตามผลการพัฒนาฝีมือแรงงาน

๔.๖ ดำเนินการและกำกับดูแลให้เป็นไปตามกฎหมายว่าด้วยการส่งเสริมการพัฒนาฝีมือแรงงานและกฎหมายอื่นที่เกี่ยวข้อง

๔.๗ ปฏิบัติหน้าที่เกี่ยวกับงานเลขานุการคณะกรรมการพัฒนาแรงงานประสานงานการฝึกอาชีพจังหวัด

๔.๘ สนับสนุนหน่วยงานภาครัฐและภาคเอกชนในการนำและปรับปรุงระบบ รูปแบบหลักสูตร อุปกรณ์ช่วยฝึก และเทคโนโลยีการฝึกอบรมฝีมือแรงงาน

รวมทั้งการพัฒนาบุคลากรฝึกไปใช้ให้เหมาะสมกับพื้นที่

๔.๙ ดำเนินการเกี่ยวกับงบประมาณ จัดทำคำขอของงบประมาณประจำปี งานแผนงานและประเมินผล จัดทำแผนปฏิบัติการ แผนงบประมาณ การจัดสรรงบประมาณ

๔.๑๐ ปฏิบัติงานอื่นที่เกี่ยวข้องหรือได้รับมอบหมาย

๕. งานบริหารทั่วไป

๕.๑ งานบริหารบุคคล ข้อมูลบุคลากร และการประเมินผลการปฏิบัติราชการ

๕.๒ การจัดทำแผนการเบิกจ่ายเงินงบประมาณรายจ่ายประจำปีและรายงานผลการเบิกจ่ายงบประมาณประจำปี

๕.๓ งานตามคำร้องขอการปฏิบัติราชการ และติดตามรวบรวมตัวชี้วัดหน่วยงาน

๕.๔ งานสารบรรณ งานธุรการ งานประชุมสัมมนาและงานเลขานุการ

๕.๕ งานการเงินและบัญชี งานพัสดุ งานทะเบียนพัสดุ และครุภัณฑ์

๕.๖ งานอาคาร สถานที่ ยานพาหนะ

๕.๗ งานรวบรวมข้อมูลสถิติและรายงานผล

๕.๘ งานประสานและอำนวยความสะดวก

๕.๙ งานเผยแพร่ประชาสัมพันธ์ภารกิจ

๕.๑๐ ปฏิบัติงานอื่นที่เกี่ยวข้องหรือได้รับมอบหมาย

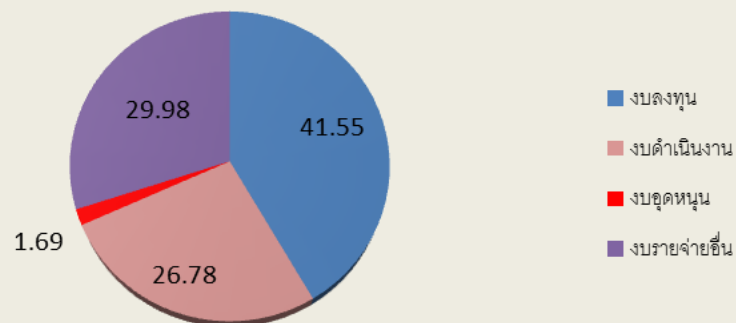


การบริหารงบประมาณ

งบประมาณรายจ่ายประจำปี ๒๕๖๓

๑. งบลงทุน	๔,๘๑๘,๖๘๕.๐๐ บาท
๒. งบดำเนินการ	๓,๑๐๖,๒๐๐.๐๐ บาท
๓. งบเงินอุดหนุน	๑๙๕,๖๐๐.๐๐ บาท
๔. งบรายจ่ายอื่น	๓,๔๗๗,๐๐๐.๐๐ บาท

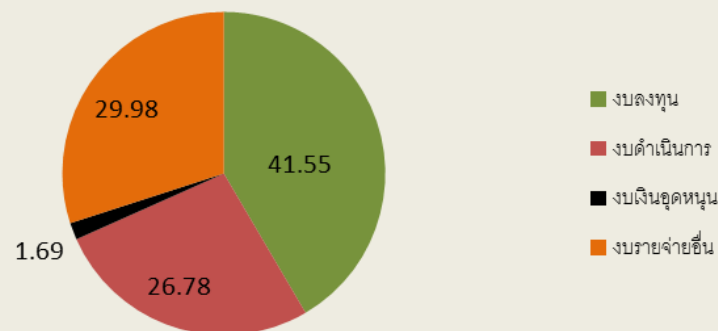
งบประมาณรายจ่ายประจำปี 2560



ผลการใช้จ่ายงบประมาณรายจ่ายประจำปี ๒๕๖๓

๑. งบลงทุน	๔,๘๑๘,๖๘๕.๐๐ บาท
๒. งบดำเนินการ	๓,๑๐๖,๒๐๐.๐๐ บาท
๓. งบเงินอุดหนุน	๑๙๕,๖๐๐.๐๐ บาท
๔. งบรายจ่ายอื่น	๓,๔๗๗,๐๐๐.๐๐ บาท

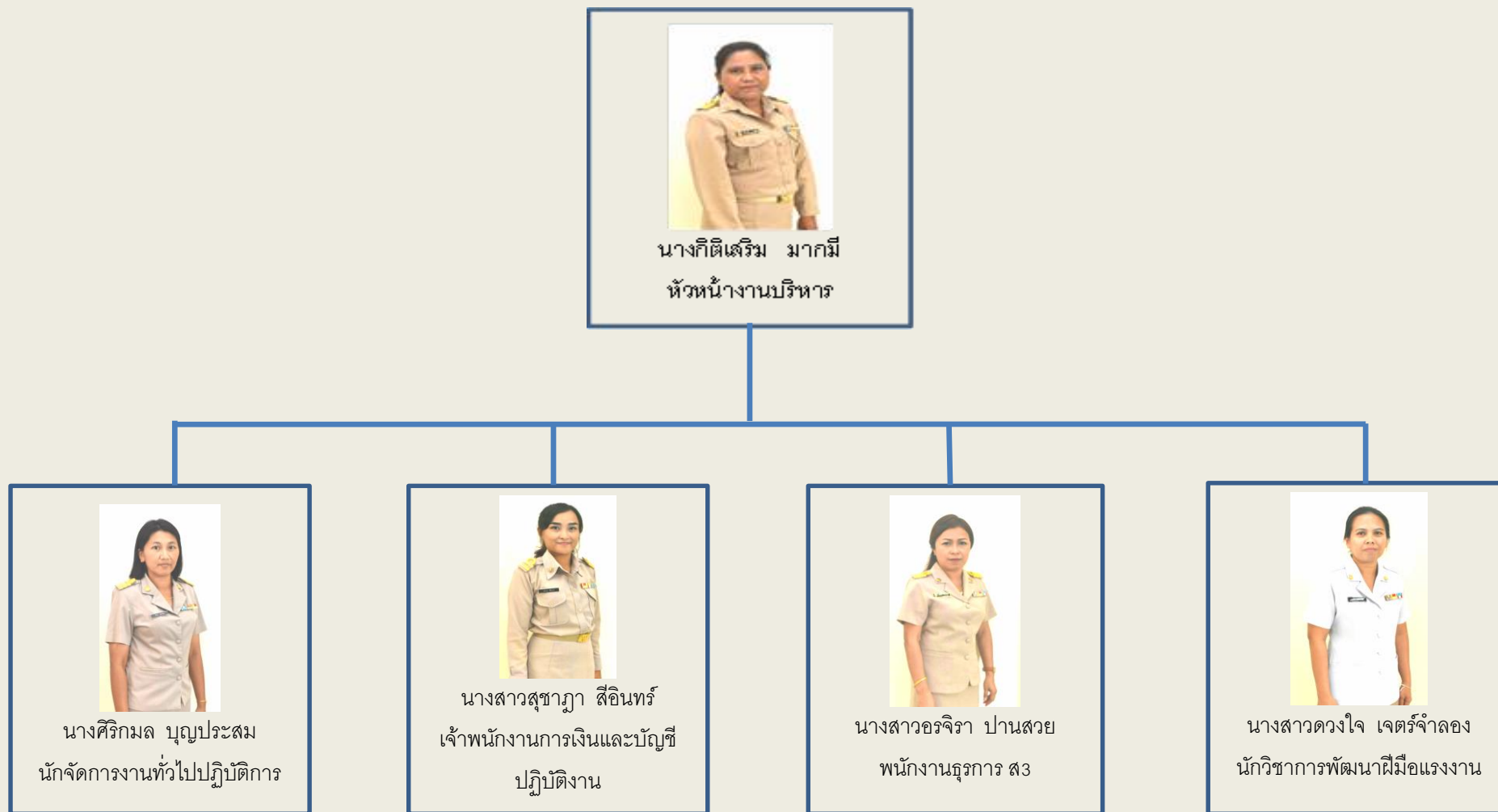
ผลการใช้งบประมาณรายจ่ายประจำปี 2560



โครงสร้างบุคลากรสำนักงานพัฒนาฝีมือแรงงานประจวบคีรีขันธ์



โครงสร้างบุคลากรสำนักงานพัฒนาฝีมือแรงงานประจวบคีรีขันธ์ งานบริหาร



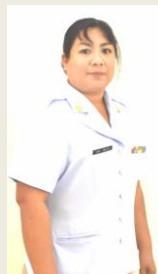
โครงสร้างบุคลากรสำนักงานพัฒนาฝีมือแรงงานประจวบคีรีขันธ์ ฝ่ายพัฒนาฝีมือแรงงาน /ฝ่ายประเมินและรับรองความรู้ความสามารถ



นายประเสริฐ เต็มขจรเกียรติ
หัวหน้าฝ่ายพัฒนาฝีมือแรงงาน /
หัวหน้าฝ่ายประเมินและรับรอง
ความรู้ความสามารถ



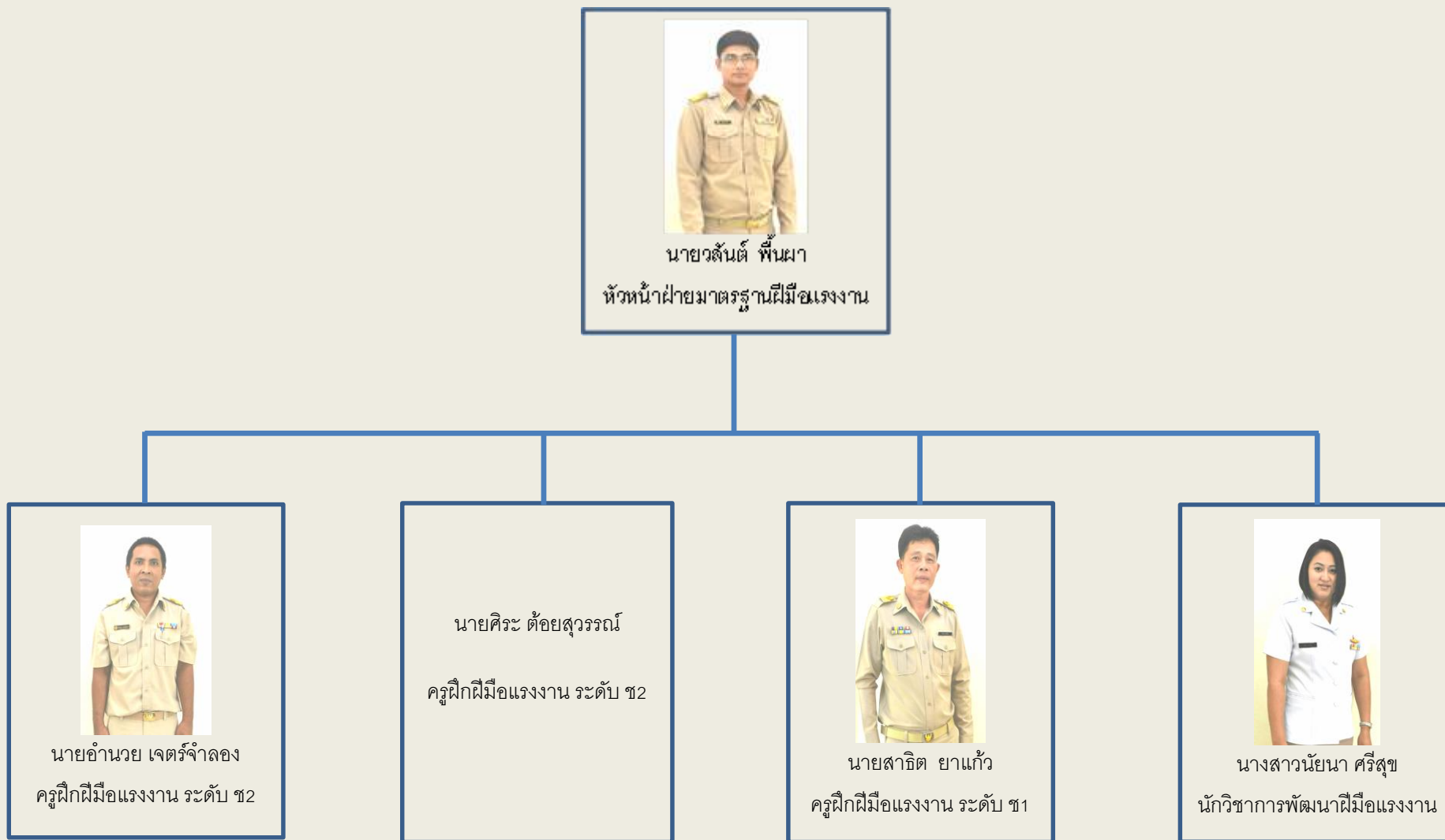
นางสาววรวีร์ ชูแก้ว
นักวิชาการพัฒนาฝีมือแรงงาน



นางสาววณิชชา เอี่ยมทราย
พนักงานประจำสำนักงาน



นายปิยา ชิดสมัน
นักวิชาการการเงินและบัญชี



โครงสร้างบุคลากรสำนักงานพัฒนาฝีมือแรงงานประจวบคีรีขันธ์ ฝ่ายแผนงานและประเมินผล



นายยุทธชัย นาสึงห์ทอง
หัวหน้าฝ่ายแผนงาน
และประเมินผล



นายจักรี พรพิบูลย์
นักวิชาการพัฒนาฝีมือแรงงาน
ปฏิบัติการ

สรุปผลการดำเนินงานของสำนักงานพัฒนาฝีมือแรงงานประจวบคีรีขันธ์ ปีงบประมาณ พ.ศ. ๒๕๖๐ โดยแยกตามผลผลิต โครงการ กิจกรรม
 โครงการ พัฒนาศักยภาพแรงงานรองรับภาคอุตสาหกรรมและบริการเพื่อการแข่งขัน
 กิจกรรม ฝึกอบรมฝีมือแรงงานรองรับภาคอุตสาหกรรมและบริการ
 รายการ อบรมความสามารถด้านภาษาให้แก่แรงงานไทยเพื่อรองรับประชาคมอาเซียน (ฝึกยกระดับฝีมือแรงงาน)

เป้าหมาย	รวมผลงานการฝึก (จำนวนคน)	คิดเป็นร้อยละ (%)
๒๔๐	๓๐๓	๑๒๖.๒๕

สาขา / หลักสูตรที่เปิดฝึกอบรม	จำนวน ชม.	ฝึกในช่วง (เดือน)	ผู้เข้ารับ การฝึก	ผู้ผ่าน การฝึก	ผู้ไม่ผ่าน การฝึก	สถานที่ฝึก
ภาษาอังกฤษเพื่อการสื่อสารและการเพิ่มศักยภาพการบริการในธุรกิจโรงแรม	๓๐	ตุลาคม ๒๕๕๙	๒๐	๒๐	๐	โรงแรมไอบิท
ภาษาอังกฤษเพื่อการสื่อสารและการเพิ่มศักยภาพการบริการในธุรกิจโรงแรม	๓๐	ตุลาคม ๒๕๕๙	๒๐	๒๐	๐	โรงแรมไฮแอท
ภาษาอังกฤษเพื่อการสื่อสารเบื้องต้น	๓๐	ตุลาคม ๒๕๕๙	๒๐	๒๐	๐	โรงแรมไฮแอท
ภาษาอังกฤษเพื่อการสื่อสารและการเพิ่มศักยภาพการบริการในธุรกิจโรงแรม	๓๐	พฤศจิกายน ๒๕๕๙	๒๒	๒๒	๐	วิลล่ามารีโอก
ภาษาอังกฤษเพื่อการสื่อสารและการเพิ่มศักยภาพการบริการในธุรกิจโรงแรม	๓๐	พฤศจิกายน ๒๕๕๙	๒๒	๒๒	๐	สวนน้ำวานานาวา อ.หัวหิน
ภาษาจีนกลางเพื่อการสื่อสาร	๓๐	พฤศจิกายน ๒๕๕๙	๒๐	๒๐	๐	สถาบันสอนภาษา TLE อ.หัวหิน
ภาษาอังกฤษเพื่อการสื่อสารเบื้องต้น	๓๐	กุมภาพันธ์ ๒๕๖๐	๒๐	๒๐	๐	โรงแรมเซ็นทาราแกรนด์ รีสอร์ท แอนด์ วิลล่า
ภาษาอังกฤษเพื่อการสื่อสารสำหรับพนักงานโรงแรมระดับเบื้องต้น	๓๐	มีนาคม, เมษายน, พฤษภาคม ๒๕๖๐	๒๐	๒๐	๐	โรงแรมเซ็นทาราแกรนด์ รีสอร์ท แอนด์ วิลล่า
การเขียนภาษาอังกฤษเพื่อการสื่อสารเบื้องต้น	๓๐	มีนาคม, เมษายน, พฤษภาคม ๒๕๖๐	๒๐	๒๐	๐	โรงแรมวรปุระ หัวหิน รีสอร์ท แอนด์ สปา
ภาษาอังกฤษเพื่อการสื่อสารสำหรับการโรงแรมระดับต้น	๓๐	กรกฎาคม, สิงหาคม, กันยายน ๒๕๖๐	๒๐	๒๐	๐	โรงแรม @ T บูทีก คลองวาฬ
ภาษาอังกฤษเพื่อการสื่อสารสำหรับการโรงแรมระดับเบื้องต้น	๓๐	กรกฎาคม, สิงหาคม, กันยายน ๒๕๖๐	๒๐	๒๐	๐	โรงแรม @ T บูทีก คลองวาฬ
ภาษาอังกฤษเพื่อการสื่อสารสำหรับการโรงแรมระดับเบื้องต้น	๓๐	กรกฎาคม, สิงหาคม, กันยายน ๒๕๖๐	๒๐	๒๐	๐	โรงแรมวรปุระ หัวหิน รีสอร์ท แอนด์ สปา
ภาษาอังกฤษเพื่อการสื่อสารเบื้องต้น	๓๐	สิงหาคม ๒๕๖๐	๒๐	๒๐	๐	โรงแรมคอรอสทูกูบุรี
การเขียนภาษาอังกฤษเพื่อการสื่อสารเบื้องต้น	๓๐	สิงหาคม ๒๕๖๐	๒๐	๒๐	๐	โรงแรมอนันตรา
การเขียนภาษาอังกฤษเพื่อการสื่อสารเบื้องต้น	๓๐	สิงหาคม, กันยายน ๒๕๖๐	๑๙	๑๙	๐	โรงแรมไฮแอท



โครงการ พัฒนาศักยภาพแรงงานรองรับภาคอุตสาหกรรมและบริการเพื่อการแข่งขัน
 กิจกรรม ฝึกอบรมฝีมือแรงงานรองรับภาคอุตสาหกรรมและบริการ
 รายการ ฝึกอบรมผู้ประกอบการอาหารรองรับครัวไทยสู่ครัวโลก

เป้าหมาย	รวมผลงานการฝึก (จำนวนคน)	คิดเป็นร้อยละ (%)
๔๐	๔๕	๑๑๒.๕๐

สาขา / หลักสูตรที่เปิดฝึกอบรม	จำนวน ชม.	ฝึกในช่วง (เดือน)	ผู้เข้ารับ การฝึก	ผู้ผ่าน การฝึก	ผู้ไม่ผ่าน การฝึก	สถานที่ฝึก
การประกอบอาหารไทย	๓๐	พฤษภาคม ๒๕๖๐	๒๒	๒๒	๐	สำนักงานพัฒนาฝีมือแรงงานประจวบคีรีขันธ์
การประกอบอาหารไทย	๓๐	สิงหาคม ๒๕๖๐	๒๓	๒๓	๐	สำนักงานพัฒนาฝีมือแรงงานประจวบคีรีขันธ์



โครงการ พัฒนาศักยภาพแรงงานรองรับภาคอุตสาหกรรมและบริการเพื่อการแข่งขัน

กิจกรรม ฝึกอบรมฝีมือแรงงานรองรับภาคอุตสาหกรรมและบริการ

รายการ ฝึกอบรมฝีมือแรงงานไทยเพื่อส่งเสริมความสามารถของภาคบริการและการท่องเที่ยว (ฝึกยกระดับฝีมือแรงงาน)

เป้าหมาย	รวมผลงานการฝึก (จำนวนคน)		คิดเป็นร้อยละ (%)			
๓๔๐	๕๒๙		๑๕๕.๕๙			
สาขา / หลักสูตรที่เปิดฝึกอบรม	จำนวน ชม.	ฝึกในช่วง (เดือน)	ผู้เข้ารับ การฝึก	ผู้ผ่าน การฝึก	ผู้ไม่ผ่าน การฝึก	สถานที่ฝึก
การทำโอบและย้อมผ้าเก่าโดยรักษาสีเงวล้อม	๓๐	ตุลาคม ๒๕๕๙	๒๒	๒๒	๐	สำนักงานพัฒนาฝีมือแรงงานประจวบคีรีขันธ์
การทำโอบและย้อมผ้าเก่าโดยรักษาสีเงวล้อม	๓๐	พฤศจิกายน ๒๕๕๙	๒๓	๒๓	๐	สำนักงานพัฒนาฝีมือแรงงานประจวบคีรีขันธ์
๙ หลักสูตรสู่ความสำเร็จและการสร้างจิตสำนึกรักองค์กร	๑๘	ธันวาคม ๒๕๕๙	๒๓	๒๓	๐	โรงแรมเซ็นทาราแกรนด์ รีสอร์ท แอนด์ วิลล่า
กลยุทธ์การสื่อสารและการประสานงานที่มีประสิทธิภาพ	๑๘	กุมภาพันธ์ ๒๕๖๐	๒๐	๒๐	๐	โรงแรม ๓๒ กุญบุรี รีสอร์ท
๙ หลักสูตรสู่ความสำเร็จและการสร้างจิตสำนึกรักองค์กร	๑๘	มีนาคม ๒๕๖๐	๒๐	๒๐	๐	โรงแรมมาราเกช หัวหิน รีสอร์ท แอนด์ สปา
การสร้างแรงจูงใจและจิตสำนึกในการทำงานร่วมกันและความปลอดภัยในธุรกิจโรงแรม	๑๘	มีนาคม ๒๕๖๐	๒๑	๒๑	๐	โรงแรมวาทิกา แอดวานเจอร์ รีทรีทติก รีสอร์ท
การทำโอบและย้อมผ้าเก่าโดยรักษาสีเงวล้อม	๓๐	ตุลาคม ๒๕๕๙	๒๐	๒๐	๐	สำนักงานพัฒนาฝีมือแรงงานประจวบคีรีขันธ์
การทำโอบและย้อมผ้าเก่าโดยรักษาสีเงวล้อม	๓๐	พฤศจิกายน ๒๕๕๙	๒๐	๒๐	๐	สำนักงานพัฒนาฝีมือแรงงานประจวบคีรีขันธ์
๙ หลักสูตรสู่ความสำเร็จและการสร้างจิตสำนึกรักองค์กร	๑๘	ธันวาคม ๒๕๕๙	๒๓	๒๓	๐	โรงแรมเซ็นทาราแกรนด์ รีสอร์ท แอนด์ วิลล่า
กลยุทธ์การสื่อสารและการประสานงานที่มีประสิทธิภาพ	๑๘	กุมภาพันธ์ ๒๕๖๐	๒๐	๒๐	๐	โรงแรม ๓๒ กุญบุรี รีสอร์ท
๙ หลักสูตรสู่ความสำเร็จและการสร้างจิตสำนึกรักองค์กร	๑๘	มีนาคม ๒๕๖๐	๒๐	๒๐	๐	โรงแรมมาราเกช หัวหิน รีสอร์ท แอนด์ สปา
การสร้างแรงจูงใจและจิตสำนึกในการทำงานร่วมกันและความปลอดภัยในธุรกิจ	๑๘	มีนาคม ๒๕๖๐	๒๑	๒๑	๐	โรงแรมวาทิกา แอดวานเจอร์ รีทรีทติก รีสอร์ท
หัวใจของการบริการและการสร้างความประทับใจให้แก่ลูกค้า	๑๘	เมษายน ๒๕๖๐	๒๑	๒๑	๐	บริษัทนิสสัน ประจวบคีรีขันธ์ สาขาปราณบุรี
หัวใจของการบริการและการสร้างความประทับใจให้แก่ลูกค้า	๑๘	เมษายน ๒๕๖๐	๒๐	๒๐	๐	บริษัทนิสสัน ประจวบคีรีขันธ์ สาขาปราณบุรี
การสร้างการบริการที่ประทับใจ	๓๐	พฤษภาคม ๒๕๖๐	๒๖	๒๖	๐	โรงพยาบาลซานเปาโลหัวหิน
Competency เพื่อการพัฒนาบุคลากร	๑๘	มิถุนายน ๒๕๖๐	๒๐	๒๐	๐	บริษัทหัววิลเลจ จำกัด (Anantara)



โครงการ พัฒนาศักยภาพแรงงานรองรับภาคอุตสาหกรรมและบริการเพื่อการแข่งขัน

กิจกรรม ฝึกอบรมฝีมือแรงงานรองรับภาคอุตสาหกรรมและบริการ

รายการ ฝึกอบรมฝีมือแรงงานไทยเพื่อส่งเสริมความสามารถของภาคบริการและการท่องเที่ยว (ฝึกยกระดับฝีมือแรงงาน) (ต่อ)

สาขา / หลักสูตรที่เปิดฝึกอบรม	จำนวน ชม.	ฝึกในช่วง (เดือน)	ผู้เข้ารับ การฝึก	ผู้ผ่าน การฝึก	ผู้ไม่ผ่าน การฝึก	สถานที่ฝึก
การนวดไทยเพื่อสุขภาพ	๑๕๐	พฤษภาคม,มิถุนายน ๒๕๖๐	๙	๙	๐	บริษัท ชีวากรม อินเตอร์เนชั่นแนล เฮลท์ รีสอร์ท
การประดิษฐ์ดอกไม้จากวัสดุธรรมชาติในงานพิธี (ดอกไม้จันทน์และดอกไม้ประดิษฐ์)	๑๘	มิถุนายน ๒๕๖๐	๒๑	๒๑	๐	สำนักงานพัฒนาฝีมือแรงงานประจวบคีรีขันธ์
การสร้างการบริการที่ประทับใจ	๓๐	มิถุนายน ๒๕๖๐	๒๑	๒๑	๐	โรงพยาบาลชานเปาโลหัวหิน
การเพิ่มยอดขายในธุรกิจโรงแรม	๑๘	มิถุนายน ๒๕๖๐	๒๐	๒๐	๐	บริษัทหัววิลเลจ จำกัด (Anantara)
การประดิษฐ์ดอกไม้จากวัสดุธรรมชาติในงานพิธี (ดอกไม้จันทน์และดอกไม้ประดิษฐ์)	๑๘	มิถุนายน ๒๕๖๐	๔๘	๔๘	๐	วิทยาลัยเทคโนโลยีประจวบคีรีขันธ์
การเพิ่มยอดขายในธุรกิจโรงแรม	๑๘	กรกฎาคม ๒๕๖๐	๒๐	๒๐	๐	บริษัทหัววิลเลจ จำกัด (Anantara)
การพัฒนาผลิตภัณฑ์จากเชือกมยางพารา	๓๐	สิงหาคม ๒๕๖๐	๑๔	๑๔	๐	วิสาหกิจชุมชนสมบัติใหม่ไทย อ.บางสะพาน
การจัดการและแก้ปัญหาความขัดแย้ง	๑๘	สิงหาคม ๒๕๖๐	๒๐	๒๐	๐	โรงแรมมาราเกซ หัวหิน รีสอร์ท แอนด์ สปา
อุตสาหกรรมบริการ	๑๘	สิงหาคม ๒๕๖๐	๒๑	๒๑	๐	โรงแรมมาราเกซ หัวหิน รีสอร์ท แอนด์ สปา

- ทานเจี๊ยะ ความสะอาด (สุขภาพ)
 - วิถีชีวิต การปลูกฝัง (สังคม)
 (พื้นฐานทางสังคม, ครอบครัว)
 - การต่อต้านการเปลี่ยนแปลงโลก
 รัชสมัยใหม่
 - ผลสโไฮเซนที่ได้อัป (จัดเลี้ยง)
 - บทบาทหน้าที่ไม่ชัดเจน (งานซ้ำซ้อน)
 - สภาพอารมณ์แล้วจิตใจ
 - อุแยงตา-แคงร่ว, เอาต์เฟกซ์, โยนคตมคิ
 ฝั่งจีน



โครงการ พัฒนาศักยภาพแรงงานรองรับภาคอุตสาหกรรมและบริการเพื่อการแข่งขัน

กิจกรรม ฝึกอบรมฝีมือแรงงานรองรับภาคอุตสาหกรรมและบริการ

รายการ พัฒนาบุคลากรด้านการท่องเที่ยวให้ได้มาตรฐานสมรรถนะร่วมวิชาชีพการท่องเที่ยวอาเซียน MRA (ฝึกยกระดับฝีมือแรงงาน)

เป้าหมาย	รวมผลงานการฝึก (จำนวนคน)		คิดเป็นร้อยละ (%)			
๑๐๐	๑๐๓		๑๐๓.๐๐			
สาขา / หลักสูตรที่เปิดฝึกอบรม	จำนวน ชม.	ฝึกในช่วง (เดือน)	ผู้เข้ารับ การฝึก	ผู้ผ่าน การฝึก	ผู้ไม่ผ่าน การฝึก	สถานที่ฝึก
พนักงานต้อนรับ	๓๐	มิถุนายน ๒๕๖๐	๒๒	๒๒	๐	โรงแรมหัวหินแกรนด์
บริการ	๓๐	มิถุนายน ๒๕๖๐	๒๑	๒๑	๐	โรงแรมหัวหินแกรนด์
บริการ	๓๐	กรกฎาคม ๒๕๖๐	๒๐	๒๐	๐	โรงแรม @ T บูทีก คลองวาฬ
พนักงานดูแลห้องพัก	๓๐	สิงหาคม ๒๕๖๐	๒๐	๒๐	๐	โรงแรม @ T บูทีก คลองวาฬ
พนักงานต้อนรับ	๓๐	สิงหาคม ๒๕๖๐	๒๐	๒๐	๐	โรงแรมอิมพีเรียลหัวหิน



โครงการ พัฒนาศักยภาพแรงงานรองรับภาคอุตสาหกรรมและบริการเพื่อการแข่งขัน
 กิจกรรม ฝึกอบรมฝีมือแรงงานรองรับภาคอุตสาหกรรมและบริการ
 รายการ ฝึกอบรมฝีมือแรงงานไทยขับเคลื่อนการแข่งขันของภาคอุตสาหกรรม (ฝึกเตรียมเข้าทำงาน)

เป้าหมาย	รวมผลงานการฝึก (จำนวนคน)			คิดเป็นร้อยละ (%)		
๓๐	๓๒			๑๐๖.๖๗		
สาขา / หลักสูตรที่เปิดฝึกอบรม	จำนวน ชม.	ฝึกในช่วง (เดือน)	ผู้เข้ารับ การฝึก	ผู้ผ่าน การฝึก	ผู้ไม่ผ่าน การฝึก	สถานที่ฝึก
สาขาช่างเชื่อมอาร์กโลหะด้วยมือ	๕๖๐	พฤศจิกายน ๒๕๕๙ - มีนาคม ๒๕๖๐	๒	๒	๐	สำนักงานพัฒนาฝีมือแรงงานประจวบคีรีขันธ์
สาขาช่างซ่อมรถจักรยานยนต์	๕๖๐	พฤศจิกายน ๒๕๕๙ - มีนาคม ๒๕๖๐	๘	๖	๒	สำนักงานพัฒนาฝีมือแรงงานประจวบคีรีขันธ์
(เพิ่มเติม) สาขาช่างซ่อมรถจักรยานยนต์	๕๖๐	ธันวาคม ๒๕๕๙ - เมษายน ๒๕๖๐	๑	๑	๐	สำนักงานพัฒนาฝีมือแรงงานประจวบคีรีขันธ์
ช่างแต่งผมบุรุษ (ระดับต้น)	๓๒๐	มีนาคม ๒๕๖๐ - พฤษภาคม ๒๕๖๐	๑๙	๑๙	๐	สำนักงานพัฒนาฝีมือแรงงานประจวบคีรีขันธ์
พนักงานการโรงแรม	๗๐๐	เมษายน ๒๕๖๐ - สิงหาคม ๒๕๖๐	๒	๒	๐	โรงแรมเซ็นทาราแกรนด์ รีสอร์ท แอนด์ วิลล่า



โครงการ พัฒนาศักยภาพแรงงานรองรับภาคอุตสาหกรรมและบริการเพื่อการแข่งขัน
 กิจกรรม ฝึกอบรมฝีมือแรงงานรองรับภาคอุตสาหกรรมและบริการ
 รายการ ฝึกอบรมฝีมือแรงงานไทยขับเคลื่อนการแข่งขันของภาคอุตสาหกรรม (ยกระดับฝีมือแรงงาน)

เป้าหมาย	รวมผลงานการฝึก (จำนวนคน)	คิดเป็นร้อยละ (%)
๔๐๐	๗๑๓	๑๗๘.๒๕

สาขา / หลักสูตรที่เปิดฝึกอบรม	จำนวน ชม.	ฝึกในช่วง (เดือน)	ผู้เข้ารับ การฝึก	ผู้ผ่าน การฝึก	ผู้ไม่ผ่าน การฝึก	สถานที่ฝึก
การขบรลยภคด้วยควมพลอดภย	๓๐	ธันวาคม ๒๕๕๙	๒๑	๒๑	๐	บริษัท ผลไม้กระป๋องสยาม ๑๙๘๘
ควมพลอดภยในกรปฏิบัติกรกับสรเคมี	๓๐	ธันวาคม ๒๕๕๙	๒๐	๒๐	๐	บริษัท กุญบุรีผลไม้มกระป๋อง จำกัด
ควมพลอดภยในกรปฏิบัติกรกับสรเคมี	๓๐	ธันวาคม ๒๕๕๙	๒๐	๒๐	๐	บริษัท กุญบุรีผลไม้มกระป๋อง จำกัด
กลยุทธ์การสื่อสารและการประสานงานที่มีประสิทธิภาพ	๓๐	มกราคม ๒๕๖๐	๒๐	๒๐	๐	สยามแม็คโคร ปรามบุรี
การขบรลยภคด้วยควมพลอดภย	๓๐	มกราคม ๒๕๖๐	๒๒	๒๒	๐	บริษัท สามร้อยยอด จำกัด
กระบวนการผลิตสัปะรดกระป๋อง	๓๐	กุมภาพันธ์ ๒๕๖๐	๒๐	๒๐	๐	บริษัท กุญบุรีผลไม้มกระป๋อง จำกัด
กระบวนการผลิตสัปะรดกระป๋อง	๓๐	กุมภาพันธ์ ๒๕๖๐	๒๐	๒๐	๐	บริษัท กุญบุรีผลไม้มกระป๋อง จำกัด
การสร้างทีมงานสู่ความสำเร็จ	๓๐	กุมภาพันธ์ ๒๕๖๐	๒๐	๒๐	๐	สยามแม็คโคร ปรามบุรี
การขบรลยภคหับซ้อนด้วยควมพลอดภยและกฎวิธี	๓๐	กุมภาพันธ์ ๒๕๖๐	๒๑	๒๐	๑	บริษัท CR ไทวัสดุ
การคุมบ้ันจ้ันเหนือศีระษะ	๓๐	กุมภาพันธ์ ๒๕๖๐	๒๐	๒๐	๐	บริษัท สามร้อยยอด จำกัด
กระบวนการผลิตสัปะรดกระป๋อง	๓๐	กุมภาพันธ์ ๒๕๖๐	๒๐	๒๐	๐	บริษัท กุญบุรีผลไม้มกระป๋อง จำกัด
การขบรลยภคด้วยควมพลอดภย	๓๐	กุมภาพันธ์, มีนาคม ๒๕๖๐	๒๒	๒๒	๐	บริษัท โลนทรานสปอร์ต
การขบรลยภคด้วยควมพลอดภย	๓๐	มีนาคม ๒๕๖๐	๒๑	๒๐	๐	บริษัท กุญบุรีผลไม้มกระป๋อง จำกัด
การบำรุงรักษาเชิงป้องกันเบื้องต้นและการวิเคราะห์ตำแหน่งงาน	๑๒	มีนาคม ๒๕๖๐	๖๕	๖๕	๐	บริษัท ทองมงคลอุตสาหกรรมน้ำมันปาล์ม จำกัด
เทคนิคการเพิ่มยอดขาย	๓๐	เมษายน ๒๕๖๐	๒๐	๖๐	๐	สยามแม็คโคร ปรามบุรี



โครงการ พัฒนาศักยภาพแรงงานรองรับภาคอุตสาหกรรมและบริการเพื่อการแข่งขัน

กิจกรรม ฝึกอบรมฝีมือแรงงานรองรับภาคอุตสาหกรรมและบริการ

รายการ ฝึกอบรมฝีมือแรงงานไทยขับเคลื่อนการแข่งขันของภาคอุตสาหกรรม (ยกระดับฝีมือแรงงาน) (ต่อ)

สาขา / หลักสูตรที่เปิดฝึกอบรม	จำนวน ชม.	ฝึกในช่วง (เดือน)	ผู้เข้ารับ การฝึก	ผู้ผ่าน การฝึก	ผู้ไม่ผ่าน การฝึก	สถานที่ฝึก
เทคนิคการเพิ่มยอดขาย	๓๐	เมษายน ๒๕๖๐	๒๐	๒๐	๐	สยามแม็คโคร จำกัด
การติดตั้งเหล็กโครงสร้างมวลเบา	๑๘	พฤษภาคม ๒๕๖๐	๑๐	๑๐	๐	ห้างหุ้นส่วนจำกัด บีเอสเอ็มทิล
พนักงานรักษาความปลอดภัยเบื้องต้น	๓๐	มิถุนายน ๒๕๖๐	๓๕	๓๕	๐	บริษัท รักษาความปลอดภัยเวสเทิร์น ห้อง A
พนักงานรักษาความปลอดภัยเบื้องต้น	๓๐	มิถุนายน ๒๕๖๐	๓๕	๓๕	๐	บริษัท รักษาความปลอดภัยเวสเทิร์น ห้อง B
การควบคุมปั้นจั่นเหนือศีรษะ	๓๐	มิถุนายน ๒๕๖๐	๒๘	๒๘	๐	บริษัท อุตสาหกรรมน้ำตาลปรามบุรี
ความปลอดภัยในการทำงานเกี่ยวกับไฟฟ้าและการช่วยชีวิตผู้ประสบอันตรายจากไฟฟ้า	๓๐	กรกฎาคม ๒๕๖๐	๓๐	๓๐	๐	บริษัท อุตสาหกรรมน้ำตาลปรามบุรี
การเพิ่มประสิทธิภาพการสื่อสารและประสานงานสำหรับหัวหน้างาน	๓๐	กรกฎาคม ๒๕๖๐	๒๙	๒๙	๐	บริษัท สหวิริยา จำกัด
การควบคุมปั้นจั่นเหนือศีรษะ	๓๐	กรกฎาคม ๒๕๖๐	๒๐	๒๐	๐	บริษัท กุญแจผลไม้กระป๋อง จำกัด
๙ พฤติกรรมสู่ความสำเร็จและการสร้างจิตสำนึกองค์กร	๓๐	สิงหาคม ๒๕๖๐	๒๘	๒๗	๑	บริษัท สหวิริยา จำกัด
การขบถยกด้วยความปลอดภัย	๓๐	สิงหาคม ๒๕๖๐	๒๐	๒๐	๐	บริษัท ควอลิตี้ไพน์แอบบีล
ช่างไฟฟ้าพื้นฐาน	๓๐	สิงหาคม ๒๕๖๐	๒๑	๒๑	๐	ห้างบลูฟีด หัวหิน
เทคนิคการเป็นหัวหน้างาน	๓๐	สิงหาคม ๒๕๖๐	๒๐	๒๐	๐	สวนน้ำวานานาวา หัวหิน
ช่างไฟฟ้าพื้นฐาน	๓๐	สิงหาคม ๒๕๖๐	๖	๖	๐	สวนน้ำวานานาวา หัวหิน
การขบถยกด้วยความปลอดภัย	๓๐	สิงหาคม ๒๕๖๐	๒๑	๒๑	๐	บริษัท กุญแจผลไม้กระป๋อง จำกัด
การลดการสูญเสียในกระบวนการผลิตด้วย Poka Yoke	๓๐	กันยายน ๒๕๖๐	๒๐	๒๐	๐	บริษัท สหวิริยา จำกัด
ช่างเชื่อมไฟฟ้าด้วยมือ	๓๐	กันยายน ๒๕๖๐	๑๘	๑๘	๐	บริษัทสยามอุตสาหกรรม



ผลผลิตที่ ๑ พัฒนาศักยภาพฝีมือแรงงานทั้งระบบให้สอดคล้องกับความต้องการของตลาดแรงงาน และการประกอบอาชีพ
 กิจกรรม ทดสอบมาตรฐานฝีมือแรงงาน
 รายการ ทดสอบมาตรฐานฝีมือแรงงาน

เป้าหมาย	รวมผลงานการฝึก (จำนวนคน)	คิดเป็นร้อยละ (%)
๒๐๐	๖๔๘	๓๒๔.๐๐

สาขา / หลักสูตรที่เปิดฝึกอบรม	จำนวน ชม.	ฝึกในช่วง (เดือน)	ผู้เข้ารับ การฝึก	ผู้ผ่าน การฝึก	ผู้ไม่ผ่าน การฝึก	สถานที่ฝึก
ช่างไฟฟ้าภายในอาคาร	-	๘ พฤศจิกายน ๒๕๕๙	๑๙	๑๘	๑	โรงแรมมารี เอเทรียม หัวหิน
ช่างเครื่องปรับอากาศภายในบ้านและการพาณิชย์ขนาดเล็ก	-	๑๐-๑๒ พฤศจิกายน ๒๕๕๙	๓	๓	๐	สำนักงานพัฒนาฝีมือแรงงานประจวบคีรีขันธ์
ช่างไฟฟ้าภายในอาคาร	-	๒๘,๒๙,๓๐ พฤศจิกายน ๒๕๕๙	๔๑	๔๑	๐	สำนักงานพัฒนาฝีมือแรงงานประจวบคีรีขันธ์
ช่างไฟฟ้าภายในอาคาร	-	๑๙,๒๐ ธันวาคม ๒๕๕๙	๒๘	๒๘	๐	สำนักงานพัฒนาฝีมือแรงงานประจวบคีรีขันธ์
ช่างไฟฟ้าภายในอาคาร	-	๒๖,๒๗ ธันวาคม ๒๕๕๙	๒๙	๒๙	๐	สำนักงานพัฒนาฝีมือแรงงานประจวบคีรีขันธ์
การนวดไทย	-	๑๗,๑๘ มกราคม ๒๕๖๐	๒๕	๒๕	๐	เรือนจำจังหวัดประจวบคีรีขันธ์
ช่างไฟฟ้าภายในอาคาร	-	๒๓,๒๔,๒๕ มกราคม ๒๕๖๐	๔๗	๔๗	๐	สำนักงานพัฒนาฝีมือแรงงานประจวบคีรีขันธ์
ช่างซ่อมรถยนต์	-	๒,๓ กุมภาพันธ์ ๒๕๖๐	๓๕	๓๓	๒	วิทยาลัยการอาชีพบางสะพาน
ช่างอิเล็กทรอนิกส์ (โทรทัศน์)	-	๑ กุมภาพันธ์ ๒๕๖๐	๗	๔	๓	วิทยาลัยการอาชีพบางสะพาน
พนักงานใช้คอมพิวเตอร์ (การนำเสนอผลงาน)	-	๒ กุมภาพันธ์ ๒๕๖๐	๒๗	๔	๒๓	วิทยาลัยการอาชีพบางสะพาน
การเชื่อมอาร์กโลหะด้วยมือ	-	๒ - ๓ กุมภาพันธ์ ๒๕๖๐	๖	๒	๔	วิทยาลัยการอาชีพบางสะพาน
ช่างซ่อมไมโครคอมพิวเตอร์	-	๒ กุมภาพันธ์ ๒๕๖๐	๑๒	๙	๓	วิทยาลัยการอาชีพบางสะพาน
ช่างซ่อมรถยนต์	-	๒๒ - ๒๔ กุมภาพันธ์ ๒๕๖๐	๗๐	๗๐	๐	วิทยาลัยการอาชีพบางสะพาน
ช่างไฟฟ้าภายในอาคาร	-	๒๘,๒๙,๓๐ มีนาคม ๒๕๖๐	๓๒	๒๗	๕	สำนักงานพัฒนาฝีมือแรงงานประจวบคีรีขันธ์



ผลผลิตที่ ๑ พัฒนาศักยภาพฝีมือแรงงานทั้งระบบให้สอดคล้องกับความต้องการของตลาดแรงงาน และการประกอบอาชีพ
กิจกรรม ทดสอบมาตรฐานฝีมือแรงงาน
รายการ ทดสอบมาตรฐานฝีมือแรงงาน (ต่อ)

สาขา / หลักสูตรที่เปิดฝึกอบรม	จำนวน ชม.	ฝึกในช่วง (เดือน)	ผู้เข้ารับ การฝึก	ผู้ผ่าน การฝึก	ผู้ไม่ผ่าน การฝึก	สถานที่ฝึก
ช่างไฟฟ้าภายในอาคาร	-	๙ เมษายน ๒๕๖๐	๑๒	๑๒	๐	ศูนย์ทดสอบวิทยาลัยเทคโนโลยีประจวบคีรีขันธ์
การดูแลผู้สูงอายุ	-	๙ เมษายน ๒๕๖๐	๕	๕	๐	ศูนย์ทดสอบโรงเรียนอนันตรักษ์การบริการ
พนักงานการใช้คอมพิวเตอร์	-	๒๕ เมษายน ๒๕๖๐	๓๐	๒๙	๑	มหาวิทยาลัยเทคโนโลยีรัตนโกสินทร์ วังไกลกังวล
ช่างไฟฟ้าภายในอาคาร	-	๑ พฤษภาคม ๒๕๖๐	๑๒	๑๒	๐	วิทยาลัยการอาชีพบางสะพาน
ช่างไฟฟ้าภายในอาคาร	-	๑๑ พฤษภาคม ๒๕๖๐	๘	๘	๐	วิทยาลัยการอาชีพบางสะพาน
ช่างไฟฟ้าภายในอาคาร	-	๑๑ พฤษภาคม ๒๕๖๐	๑๑	๑๑	๐	ศูนย์ทดสอบวิทยาลัยเทคโนโลยีประจวบคีรีขันธ์
พนักงานนวดไทย	-	๒๑ - ๒๒ มิถุนายน ๒๕๖๐	๙	๙	๐	โรงแรมชีวาศรม หัวหิน
ช่างไฟฟ้าภายในอาคาร	-	๔,๕ กรกฎาคม ๒๕๖๐	๑๘	๑๘	๐	วิทยาลัยการอาชีพบางสะพาน
ช่างปุกระเบื้อง	-	๖ - ๗ กรกฎาคม ๒๕๖๐	๒๕	๒๕	๐	เรือนจำจังหวัดประจวบคีรีขันธ์
ช่างไฟฟ้าภายในอาคาร	-	๘,๙,๑๐ สิงหาคม ๒๕๖๐	๔๕	๔๕	๐	สำนักงานพัฒนาฝีมือแรงงานประจวบคีรีขันธ์
ช่างไฟฟ้าภายในอาคาร	-	๒๙,๓๐,๓๑ สิงหาคม ๒๕๖๐, ๑ กันยายน ๒๕๖๐	๖๘	๖๘	๐	สำนักงานพัฒนาฝีมือแรงงานประจวบคีรีขันธ์
ช่างไฟฟ้าภายในอาคาร	-	๒๕,๒๖ สิงหาคม ๒๕๖๐	๑๑	๑๐	๑	สำนักงานพัฒนาฝีมือแรงงานประจวบคีรีขันธ์



โครงการ พัฒนาศักยภาพแรงงานรองรับภาคอุตสาหกรรมและบริการเพื่อการแข่งขัน
กิจกรรม พัฒนาฝีมือเพื่อส่งเสริมการประกอบอาชีพอิสระ
รายการ พัฒนาฝีมือเพื่อส่งเสริมการประกอบอาชีพอิสระ

เป้าหมาย	รวมผลงานการฝึก (จำนวนคน)	คิดเป็นร้อยละ (%)
๖๐	๔๕๗	๗๖๑.๖๗

สาขา / หลักสูตรที่เปิดฝึกอบรม	จำนวน ชม.	ฝึกในช่วง (เดือน)	ผู้เข้ารับ การฝึก	ผู้ผ่าน การฝึก	ผู้ไม่ผ่าน การฝึก	สถานที่ฝึก
ช่างเชื่อมไฟฟ้าด้วยมือ	๑๘	ตุลาคม ๒๕๕๙	๓๐	๓๐	๐	โรงเรียนการกำลังสำรอง ค่ายธรัตน์
การบำรุงรักษาโซล่าเซลล์	๑๘	กุมภาพันธ์ ๒๕๖๐	๒๐	๒๐	๐	ศูนย์ช่างประจำชุมชนเทิดไท้องค์ราชันบึงนคร.หัวหิน
การแปรรูปผลไม้ท้องถิ่น	๑๘	มีนาคม ๒๕๖๐	๒๐	๒๐	๐	เทศบาลตำบลร่อนทอง อ.บางสะพาน
การทำผลิตภัณฑ์จากป่านศรนารายณ์	๑๘	มีนาคม ๒๕๖๐	๒๒	๒๒	๐	ศาลาอเนกประสงค์ชุมชนหัวดอน อ.หัวหิน
การทำผลิตภัณฑ์จากเส้นพลาสติก	๑๘	มีนาคม ๒๕๖๐	๒๐	๒๐	๐	ศาลาบริการผู้สูงอายุบ้านนาผักขวาง อ.บางสะพาน
ช่างซ่อมรถจักรยานยนต์	๓๐	เมษายน ๒๕๖๐	๒๕	๒๕	๐	สำนักงานพัฒนาฝีมือแรงงานประจวบคีรีขันธ์
ช่างเดินสายไฟฟ้าภายในอาคาร	๓๐	เมษายน ๒๕๖๐	๒๖	๒๖	๐	สำนักงานพัฒนาฝีมือแรงงานประจวบคีรีขันธ์
ช่างเชื่อมไฟฟ้าด้วยมือ	๓๐	เมษายน ๒๕๖๐	๒๕	๒๕	๐	สำนักงานพัฒนาฝีมือแรงงานประจวบคีรีขันธ์
การประดิษฐ์ดอกไม้จากวัสดุธรรมชาติในงานพิธี (ดอกไม้จันทร์และดอกไม้ประดิษฐ์)	๑๘	พฤษภาคม ๒๕๖๐	๓๑	๓๑	๐	โรงเรียนการกำลังสำรอง ค่ายธรัตน์
ช่างเดินสายไฟฟ้าภายในอาคาร	๓๐	พฤษภาคม ๒๕๖๐	๒๕	๒๕	๐	สำนักงานพัฒนาฝีมือแรงงานประจวบคีรีขันธ์
ช่างเชื่อมไฟฟ้าด้วยมือ	๓๐	พฤษภาคม ๒๕๖๐	๒๕	๒๕	๐	สำนักงานพัฒนาฝีมือแรงงานประจวบคีรีขันธ์
ช่างซ่อมรถจักรยานยนต์	๓๐	พฤษภาคม ๒๕๖๐	๒๕	๒๕	๐	สำนักงานพัฒนาฝีมือแรงงานประจวบคีรีขันธ์
ช่างเชื่อมไฟฟ้าด้วยมือ	๓๐	พฤษภาคม ๒๕๖๐	๒๙	๒๖	๓	ค่ายลูกเสือตามองสาย
ช่างซ่อมรถจักรยานยนต์	๓๐	พฤษภาคม ๒๕๖๐	๒๘	๒๘	๐	ค่ายลูกเสือตามองสาย
ช่างเชื่อมไฟฟ้าด้วยมือ	๓๐	มิถุนายน ๒๕๖๐	๔๘	๔๘	๐	ค่ายลูกเสือตามองสาย
ช่างเชื่อมไฟฟ้าด้วยมือ	๓๐	กันยายน ๒๕๖๐	๒๘	๒๘	๐	สำนักงานพัฒนาฝีมือแรงงานประจวบคีรีขันธ์
ช่างซ่อมรถจักรยานยนต์	๓๐	กันยายน ๒๕๖๐	๓๐	๓๐	๐	สำนักงานพัฒนาฝีมือแรงงานประจวบคีรีขันธ์



ผลผลิตที่ ๑ พัฒนาศักยภาพฝีมือแรงงานทั้งระบบให้สอดคล้องกับความต้องการของตลาดแรงงานและการประกอบอาชีพ
กิจกรรม ฝึกอบรมแรงงานกลุ่มเป้าหมายเฉพาะเพื่อเพิ่มโอกาสในการประกอบอาชีพ
รายการ ฝึกอบรมแรงงานกลุ่มเป้าหมายเฉพาะเพื่อเพิ่มโอกาสในการประกอบอาชีพ

เป้าหมาย	รวมผลงานการฝึก (จำนวนคน)	คิดเป็นร้อยละ (%)
๘๐	๔๗๗	๕๙๖.๒๕

สาขา / หลักสูตรที่เปิดฝึกอบรม	จำนวน ชม.	ฝึกในช่วง (เดือน)	ผู้เข้ารับ การฝึก	ผู้ผ่าน การฝึก	ผู้ไม่ผ่าน การฝึก	สถานที่ฝึก
ช่างเชื่อมไฟฟ้าด้วยมือ	๓๐	๑๓ - ๑๖ พฤศจิกายน ๒๕๕๙	๓๐	๓๐	๐	ค่ายลูกเสือตามองลำย
ช่างซ่อมรถจักรยานยนต์	๓๐	๑๓ - ๑๖ พฤศจิกายน ๒๕๕๙	๒๒	๒๒	๐	ค่ายลูกเสือตามองลำย
ช่างเชื่อมไฟฟ้าด้วยมือ	๓๐	๓ - ๗ ธันวาคม ๒๕๕๙	๑๙	๑๙	๐	ค่ายลูกเสือตามองลำย
ช่างซ่อมรถจักรยานยนต์	๓๐	๓ - ๗ ธันวาคม ๒๕๕๙	๑๕	๑๕	๐	ค่ายลูกเสือตามองลำย
การนวดไทยเพื่อสุขภาพ	๑๕๐	๑ ธันวาคม ๒๕๕๙ - ๙ มกราคม ๒๕๖๐	๒๕	๒๕	๐	เรือนจำจังหวัดประจวบคีรีขันธ์
อาหารว่างและเครื่องดื่มสมุนไพรเพื่อการค้า	๓๐	๑๙ - ๒๒ ธันวาคม ๒๕๕๙	๓๐	๓๐	๐	เรือนจำจังหวัดประจวบคีรีขันธ์
ช่างเชื่อมไฟฟ้าด้วยมือ	๓๐	๓๑ มกราคม - ๓ กุมภาพันธ์ ๒๕๖๐	๓๐	๓๐	๐	ค่ายลูกเสือตามองลำย
ช่างซ่อมเครื่องใช้ไฟฟ้า	๓๐	๓๑ มกราคม - ๓ กุมภาพันธ์ ๒๕๖๐	๒๕	๒๕	๐	ค่ายลูกเสือตามองลำย
ช่างเชื่อมไฟฟ้าด้วยมือ	๓๐	๒๑ - ๒๔ กุมภาพันธ์ ๒๕๖๐	๓๐	๓๐	๐	ค่ายลูกเสือตามองลำย
ช่างซ่อมอุปกรณ์ไฟฟ้าภายในบ้าน	๓๐	๒๑ - ๒๔ กุมภาพันธ์ ๒๕๖๐	๒๙	๒๙	๐	ค่ายลูกเสือตามองลำย
ช่างเชื่อมไฟฟ้าด้วยมือ	๓๐	๒๑ - ๒๔ มีนาคม ๒๕๖๐	๒๕	๒๒	๓	ค่ายลูกเสือตามองลำย
ช่างซ่อมเครื่องใช้ไฟฟ้าภายในบ้าน	๓๐	๒๑ - ๒๔ มีนาคม ๒๕๖๐	๒๑	๒๑	๐	ค่ายลูกเสือตามองลำย
ช่างเชื่อมไฟฟ้าด้วยมือ	๓๒	๒๕ - ๒๘ เมษายน ๒๕๖๐	๓๒	๒๕	๗	ค่ายลูกเสือตามองลำย
ช่างซ่อมอุปกรณ์ไฟฟ้าภายในบ้าน	๒๙	๒๕ - ๒๘ เมษายน ๒๕๖๐	๓๐	๓๐	๐	ค่ายลูกเสือตามองลำย
การประดิษฐ์ดอกไม้จากวัสดุธรรมชาติในงานพิธี (ดอกไม้จันทน์และดอกไม้ประดิษฐ์)	๒๐	๑๙ - ๒๓ พฤษภาคม ๒๕๖๐	๒๐	๒๐	๐	ศูนย์ช่างประจำชุมชนเทิดไถ่องค์ราชันบึงนคร.หัวหิน
การประดิษฐ์ดอกไม้จากวัสดุธรรมชาติในงานพิธี (ดอกไม้จันทน์และดอกไม้ประดิษฐ์)	๓๐	๑๙ - ๒๓ พฤษภาคม ๒๕๖๐	๓๐	๓๐	๐	ศูนย์ช่างประจำชุมชนเทิดไถ่องค์ราชันบึงนคร.หัวหิน
การประดิษฐ์ดอกไม้จากวัสดุธรรมชาติในงานพิธี (ดอกไม้จันทน์และดอกไม้ประดิษฐ์)	๒๐	๕ - ๙ มิถุนายน ๒๕๖๐	๒๐	๑๙	๐	เทศบาลตำบลกำเนิดนพคุณ อ.บางสะพาน
การบูรณะเบ็อง	๒๕	๕ - ๙ , ๑๒- ๑๖ มิถุนายน ๒๕๖๐	๒๕	๒๕	๐	เรือนจำจังหวัดประจวบคีรีขันธ์
การประดิษฐ์ดอกไม้จากวัสดุธรรมชาติในงานพิธี (ดอกไม้จันทน์และดอกไม้ประดิษฐ์)	๒๐	๓ - ๗ กรกฎาคม ๒๕๖๐	๒๐	๒๐	๐	เรือนจำจังหวัดประจวบคีรีขันธ์



ผลผลิตที่ ๑ พัฒนาศักยภาพฝีมือแรงงานทั้งระบบให้สอดคล้องกับความต้องการของตลาดแรงงานและการประกอบอาชีพ
 กิจกรรม ฝึกอบรมแรงงานสูงอายุเพื่อเพิ่มโอกาสในการประกอบอาชีพ
 รายการ ฝึกอบรมแรงงานสูงอายุเพื่อเพิ่มโอกาสในการประกอบอาชีพ

เป้าหมาย	รวมผลงานการฝึก (จำนวนคน)		คิดเป็นร้อยละ (%)			
๘๐	๘๐		๑๐๐.๐๐			
สาขา / หลักสูตรที่เปิดฝึกอบรม	จำนวน ชม.	ฝึกในช่วง (เดือน)	ผู้เข้ารับ การฝึก	ผู้ผ่าน การฝึก	ผู้ไม่ผ่าน การฝึก	สถานที่ฝึก
การแปรรูปผลไม้ท้องถิ่นและการถนอมอาหาร	๓๐	๒๐ - ๒๔ มกราคม ๒๕๖๐	๒๐	๒๐	๐	ศาลาอเนกประสงค์ ต.อ่าวน้อย อ.เมืองประจวบฯ
การแปรรูปผลไม้ท้องถิ่นและการถนอมอาหาร	๓๐	๒๗ - ๒๘ มีนาคม ๒๕๖๐	๒๐	๒๐	๐	ศาลาหมู่บ้าน ม.๘ วังไทรติ่ง อ.เมืองประจวบฯ
อาหารว่างและเครื่องดื่มสมุนไพรเพื่อการค้า	๓๐	๒๗ - ๒๘ มีนาคม ๒๕๖๐	๒๐	๑๖	๔	หอประชุมเขาล้าน ม.๖ ต.ทับสะแก อ.ทับสะแก
การเพาะเห็ด	๓๐	๒๔ - ๒๘ กรกฎาคม ๒๕๖๐	๒๐	๒๐	๐	อบต.วังพงก์



แผนงาน บริหารเพื่อรองรับกรณีฉุกเฉินหรือจำเป็นในการแข่งขันของประเทศเงินสำรองจ่ายเพื่อกรณีฉุกเฉินหรือจำเป็น
ค่าใช้จ่ายในการดำเนินโครงการฝึกอาชีพช่วยเหลือผู้ประสบภัยหลังน้ำลด ในพื้นที่จังหวัดภาคใต้ ประจำปี ๒๕๖๐

เป้าหมาย	รวมผลงานการฝึก (จำนวนคน)	คิดเป็นร้อยละ (%)
๘๐	๑๐๑	๑๒๖.๒๕

สาขา / หลักสูตรที่เปิดฝึกอบรม	จำนวน ชม.	ฝึกในช่วง (เดือน)	ผู้เข้ารับ การฝึก	ผู้ผ่าน การฝึก	ผู้ไม่ผ่าน การฝึก	สถานที่ฝึก
ซ่อมเครื่องใช้ไฟฟ้าภายในบ้าน	๓๐	๑,๒,๕,๑๖,๒๒ กรกฎาคม ๒๕๖๐	๒๑	๒๑	๐	อบต.กำเนิดนพคุณ
ซ่อมเครื่องใช้ไฟฟ้าภายในบ้าน	๓๐	๑๕,๑๖,๒๒,๒๓,๒๔ กรกฎาคม ๒๕๖๐	๒๐	๒๐	๐	อบต.กำเนิดนพคุณ
ช่างติดตั้งมุ้งลวด	๓๐	๒๒ - ๒๖ กรกฎาคม ๒๕๖๐	๒๐	๒๐	๐	ศูนย์เด็กเล็ก ต.พงศ์ประศาสน์
เทคนิคการทำพื้นปูนเสริมเหล็ก	๓๐	๒๓ - ๒๗ กรกฎาคม ๒๕๖๐	๒๐	๒๐	๐	มัธยม ต.พงศ์ประศาสน์
ซ่อมเครื่องใช้ไฟฟ้าภายในบ้าน	๓๐	๕,๖,๑๙,๒๐ สิงหาคม ๒๕๖๐	๒๐	๒๐	๐	อบต.กำเนิดนพคุณ



ผลผลิตที่ ๑ พัฒนาศักยภาพฝีมือแรงงานทั้งระบบให้สอดคล้องกับความต้องการของตลาดแรงงานและการประกอบอาชีพ
 กิจกรรม ฝึกอบรมแรงงานสูงอายุเพื่อเพิ่มโอกาสในการประกอบอาชีพ
 รายการ ฝึกอบรมแรงงานสูงอายุเพื่อเพิ่มโอกาสในการประกอบอาชีพ (งบเพิ่มเติมจากกองพัฒนาศักยภาพและผู้ประกอบกิจการ)

เป้าหมาย	รวมผลงานการฝึก (จำนวนคน)		คิดเป็นร้อยละ (%)			
๔๐	๔๐		๑๐๐.๐๐			
สาขา / หลักสูตรที่เปิดฝึกอบรม	จำนวน ชม.	ฝึกในช่วง (เดือน)	ผู้เข้ารับ การฝึก	ผู้ผ่าน การฝึก	ผู้ไม่ผ่าน การฝึก	สถานที่ฝึก
การประดิษฐ์ดอกไม้จากวัสดุธรรมชาติในงานพิธี (ดอกไม้จันทน์และดอกไม้ประดิษฐ์)	๓๐	๑๗ - ๒๑ กรกฎาคม ๒๕๖๐	๒๐	๒๐	๐	อบต.กำเนตนพคุณ
การเพาะเห็ด	๓๐	๒๔ - ๒๘ กรกฎาคม ๒๕๖๐	๒๐	๒๐	๐	อบต.วังพงก์



กิจกรรมอื่นๆ ของสำนักงานพัฒนาฝีมือแรงงานประจวบคีรีขันธ์ ปีงบประมาณ ๒๕๖๐

วันที่ ๑๔ ตุลาคม ๒๕๕๙ คณะเจ้าหน้าที่สำนักงานพัฒนาฝีมือแรงงานประจวบคีรีขันธ์ สำนักงานสวัสดิการและคุ้มครองแรงงานจังหวัด และประกันสังคมจังหวัดประจวบคีรีขันธ์ ร่วมพิธีถวายน้ำสรงพระบรมศพพระบาทสมเด็จพระเจ้าอยู่หัว ในพระบรมโกศ มีนายทวี นริสศิริกุล ผู้ว่าราชการจังหวัดประจวบคีรีขันธ์ (ขณะนั้น) เป็นผู้นำหัวหน้าส่วนราชการ ข้าราชการและประชาชนทุกภาคส่วน ร่วมพิธีถวายน้ำสรงพระบรมศพ เบื้องหน้าพระบรมฉายาลักษณ์ พระบาทสมเด็จพระเจ้าอยู่หัว ในพระบรมโกศ และบำเพ็ญพระราชกุศลแสดงความอาลัย ถวายแด่พระองค์ ณ วัดคลองวาฬ พระอารามหลวง อำเภอเมือง จังหวัดประจวบคีรีขันธ์



วันที่ ๑๙ ตุลาคม ๒๕๕๙ นางสาวกอบกุล มะลิวัลย์ ผู้อำนวยการสำนักงานพัฒนาฝีมือแรงงานประจวบคีรีขันธ์ พร้อมด้วยคณะเจ้าหน้าที่ เข้าร่วมกิจกรรมออกหน่วยเคลื่อนที่ให้บริการประชาชนภายใต้โครงการ “หน่วยบำบัดทุกข์ บำรุงสุข สร้างรอยยิ้มให้ประชาชน” จังหวัดประจวบคีรีขันธ์ (โครงการจังหวัดเคลื่อนที่) ปีงบประมาณ พ.ศ. ๒๕๖๐ ตั้งแต่ เวลา ๐๙.๐๐ น. – ๑๔.๐๐ น. ณ วัดปากคลองปราณบุรี ตำบลปากน้ำปราณบุรี จังหวัดประจวบคีรีขันธ์ ซึ่งวัตถุประสงค์ของการจัดกิจกรรมในครั้งนี้ เพื่อให้เป็นไปตามนโยบายของรัฐบาลและคณะรักษาความสงบแห่งชาติ ที่ได้มุ่งเน้นการคืนความสุขให้พี่น้องประชาชน และเพิ่มความสัมพันธ์ที่ดีระหว่างภาครัฐกับภาคประชาชน ในการนำเสนอนวัตกรรมใหม่ของหน่วยงาน และให้บริการประชาชน เพื่อลดภาระค่าใช้จ่ายของประชาชนในการติดต่อราชการ และสามารถเข้าถึงการแก้ไขปัญหาความเดือดร้อนให้กับประชาชนโดยหน่วยงานภาครัฐ ในทุกด้าน โดยกิจกรรมภายในงาน สำนักงานพัฒนาฝีมือแรงงานประจวบคีรีขันธ์ มีบริการซ่อมบำรุง และเปลี่ยนถ่ายน้ำมันเครื่องรถจักรยานยนต์ พร้อมทั้งเป็นผู้แทนในนามกระทรวงแรงงานนำริบบิ้นสีดามอบให้ผู้ว่าราชการจังหวัดมอบต่อนายอำเภอปราณบุรีแจกจ่ายประชาชนในพื้นที่ตำบลปากน้ำปราณบุรี เพื่อน้อมรำลึกถึง พระมหากรุณาธิคุณและร่วมถวายความอาลัยพระบาทสมเด็จพระปรมินทรมหาภูมิพลอดุลยเดช พระบิดาแห่งมาตรฐานการช่างไทย



๒๒ ธันวาคม ๒๕๕๙ สำนักงานพัฒนาฝีมือแรงงานประจวบคีรีขันธ์ ร่วมกับเทศบาลตำบลกำเนิดนพคุณ อำเภอบางสะพาน บริการช่วยเหลือผู้ประสบอุทกภัย โดยนางสาวกอบกุล มะลิวัลย์ ผู้อำนวยการสำนักงานพัฒนาฝีมือแรงงานประจวบคีรีขันธ์ เจ้าหน้าที่ชุดเฉพาะกิจสำหรับให้บริการตรวจระบบไฟฟ้าภายในอาคารเบื้องต้น ผู้รับบริการฝึกหลักสูตรเตรียมเข้าทำงานลงพื้นที่ให้บริการตรวจระบบไฟฟ้าภายในอาคารเบื้องต้น ซ่อมเครื่องใช้ไฟฟ้าและรถจักรยานยนต์โดยไม่คิดค่าใช้จ่าย ตั้งจุดบริการ ให้การช่วยเหลือ ณ เทศบาลกำเนิดนพคุณ อำเภอบางสะพาน จังหวัดประจวบคีรีขันธ์ ระหว่างวันที่ ๑๓ - ๑๕ ธันวาคม ๒๕๕๙ มีผู้รับบริการตรวจระบบไฟฟ้าภายใน อาคารเบื้องต้นจำนวน ๓:ครัวเรือน ซ่อมเครื่องใช้ไฟฟ้า ซ่อมรถจักรยานยนต์ และซ่อมเครื่องยนต์เล็กเพื่อการเกษตร จำนวนรวมทั้งสิ้น ๗๖ ครัวเรือน รวม ๑๑๓ รายการ พร้อมทั้งได้นำเครื่องยังชีพช่วยเหลือครอบครัวคุณยายสมบุรณ์ กะปะโคนซึ่งได้รับผลกระทบจากอุทกภัย



วันที่ ๒๘ ธันวาคม ๒๕๕๙ นางสาวกอบกุล มะลิวัลย์ ผู้อำนวยการสำนักงานพัฒนาฝีมือแรงงานประจวบคีรีขันธ์ ได้เข้าร่วมพิธีเปิดศูนย์ปฏิบัติการป้องกันและลดอุบัติเหตุทางถนน ช่วงเทศกาลปีใหม่ ๒๕๖๐ จังหวัดประจวบคีรีขันธ์ โดยมี ดร.ทวี นริสศิริกุล ผู้ว่าราชการจังหวัดประจวบคีรีขันธ์ เป็นประธาน และในโอกาสนี้ ผู้ว่าราชการจังหวัดประจวบคีรีขันธ์ได้เป็นประธานเปิดโครงการคลินิกช่าง “กรมพัฒนาฝีมือแรงงานร่วมรณรงค์ป้องกันและลดอุบัติเหตุทางถนน ช่วงเทศกาลปีใหม่ ประจำปี ๒๕๖๐ ณ บริเวณหน้าสถานีตำรวจทางหลวง ๓ กองกำกับการ ๒ จังหวัดประจวบคีรีขันธ์ (ถนนเพชรเกษม)



๑๗ มกราคม ๒๕๖๐ หน่วยงานสังกัดกระทรวงแรงงานจังหวัดประจวบคีรีขันธ์ ลงพื้นที่เยี่ยมผู้ประกันตนและให้การช่วยเหลือประชาชนที่ประสบอุทกภัยร่วมให้กำลังใจ และมอบสิ่งของบรรเทาความเดือนร้อนแก่ผู้ประกันตน และผู้ประสบอุทกภัยในพื้นที่ตำบลชัยเกษม ตำบลกำเนิดนพคุณ และตำบลธงชัย อำเภอบางสะพาน



วันที่ ๘ กุมภาพันธ์ ๒๕๖๐ นางสาวกอบกุล มะลิวัลย์ ผู้อำนวยการสำนักงานพัฒนาฝีมือแรงงานประจวบคีรีขันธ์ ร่วมกับหัวหน้าส่วนราชการกระทรวงแรงงาน จังหวัดประจวบคีรีขันธ์ ร่วมเป็นวิทยากรโครงการสานสร้างสุขแรงงานไทย จังหวัดประจวบคีรีขันธ์ กิจกรรมสานสร้างความเข้มแข็ง เพื่อส่งเสริมและพัฒนาแรงงานนอกระบบ ปีงบประมาณ ๒๕๖๐ ณ ห้องทองนพคุณ โรงแรมประจวบแกรนด์ จังหวัดประจวบคีรีขันธ์ โดยบรรยายให้ความรู้เกี่ยวกับการฝึกอบรมแรงงานนอกระบบของสำนักงานพัฒนาฝีมือแรงงานประจวบคีรีขันธ์ ให้กับกลุ่มอาสาสมัครแรงงานในจังหวัดประจวบคีรีขันธ์



วันที่ ๘ กุมภาพันธ์ ๒๕๖๐ สำนักงานพัฒนาฝีมือแรงงานประจวบคีรีขันธ์ ร่วมจัดกิจกรรม "หนุจวบชวนน้องออกกำลังกาย" สนับสนุน นโยบายรัฐบาลออกกำลังกายทุกวันพุธ สร้างข้าราชการสุขภาพดี เวลา ๑๖.๐๐ น. เป็นต้นไป



หน่วยงานสังกัดกระทรวงแรงงานจังหวัดประจวบคีรีขันธ์ บูรณาการร่วมกันจัดงาน"วันมาตรฐานฝีมือแรงงานแห่งชาติประจำปี ๒๕๖๐" เพื่อเทิดพระเกียรติและรำลึกในพระมหากรุณาธิคุณ และน้อมนำเอาพระราชดำริของพระบาทสมเด็จพระปรมินทรมหาภูมิพลอดุลยเดช พระบิดาแห่งมาตรฐานการช่างไทย เป็นแนวทางในการส่งเสริมการพัฒนาฝีมือแรงงาน พร้อมทั้งส่งเสริมให้ประชาชนทั่วไปและช่างฝีมือได้เห็นถึงประโยชน์ของมาตรฐานฝีมือแรงงานในการประกอบอาชีพ กิจกรรมภายในงานประกอบด้วย พิธีถวายพระราชสักการะพระบาทสมเด็จพระปรมินทรมหาภูมิพลอดุลยเดช การมอบเครื่องหมายมาตรฐานฝีมือแรงงานแห่งชาติแก่หน่วยงานและสถานประกอบการที่ยื่นขอเป็นศูนย์ทดสอบมาตรฐานฝีมือแรงงาน การมอบหนังสือรับรองมาตรฐานฝีมือแรงงานแห่งชาติและดาวแก่ผู้ผ่านการทดสอบมาตรฐานฝีมือแรงงานแห่งชาติ ตามโครงการแรงงานติดดาว และนิทรรศการเทิดพระเกียรติ "พระบิดาแห่งมาตรฐานการช่างไทย" ณ โรงแรมหาดทอง อ.เมืองประจวบคีรีขันธ์



๓ มีนาคม ๒๕๖๐ สำนักงานพัฒนาฝีมือแรงงานประจวบคีรีขันธ์ พร้อมด้วยหัวหน้าส่วนราชการสังกัดกระทรวงแรงงาน และเจ้าหน้าที่ ร่วมพิธีเปิดงาน "ท่องเที่ยวประจวบคีรีขันธ์ มหัศจรรย์เมืองสามอ่าว และงานกาชาดประจำปี ๒๕๖๐" ภายในงานมีกิจกรรม "สืบสานปณิธานตามรอยพ่อ เมืองสามอ่าว" นิทรรศการพระราชกรณียกิจของในหลวงรัชกาลที่ ๙ นิทรรศการที่เกี่ยวข้องกับหลักปรัชญาเศรษฐกิจพอเพียงของทุกอำเภอ ชมการสาธิตการประกอบอาหารปลอดภัย การแสดงและจำหน่ายสินค้า OTOP และการจัดกิจกรรมของทุกภาคส่วน ๑๑ กระทรวง ๒๔ หน่วยงาน ณ บริเวณลานเฉลิมพระเกียรติ หน้าศาลากลางจังหวัดประจวบคีรีขันธ์



นางสาวกอบกุล มะลิวัลย์ ผู้อำนวยการสำนักงานพัฒนาฝีมือแรงงานประจวบคีรีขันธ์ ร่วมพิธีลงนามข้อตกลงว่าด้วยความร่วมมือด้านการจ้างแรงงานระหว่างรัฐบาลแห่งราชอาณาจักรไทยและรัฐบาลแห่งสาธารณรัฐประชาธิปไตยประชาชนลาว โดยมีรัฐมนตรีว่าการกระทรวงแรงงาน (พลเอกศิริชัย ดิษฐกุล) และรัฐมนตรีว่าการกระทรวงแรงงานและสวัสดิการสังคม สาธารณรัฐประชาธิปไตยประชาชนลาว (นายคำแพง ไชยสมแพง) เป็นผู้ลงนาม



สำนักงานพัฒนาฝีมือแรงงานประจวบคีรีขันธ์ โดย นางสาวกอบกุล มะลิวัลย์ ผู้อำนวยการสำนักงานพัฒนาฝีมือแรงงานประจวบคีรีขันธ์ เปิดการอบรมสัมมนา "กองทุนตามพระราชบัญญัติส่งเสริมการพัฒนาฝีมือแรงงาน พ.ศ.๒๕๔๕ และที่แก้ไขเพิ่มเติม ฉบับที่ ๒ พ.ศ. ๒๕๕๗" ให้สถานประกอบกิจการที่มีลูกจ้างตั้งแต่ ๕๐ คน แต่ไม่ถึง ๑๐๐ คน และที่มีลูกจ้างตั้งแต่ ๑๐๐ คนขึ้นไป เพื่อให้สถานประกอบกิจการมีความรู้ความเข้าใจเกี่ยวกับพระราชบัญญัติส่งเสริมการพัฒนาฝีมือแรงงานฯ และมีแนวทางในการปฏิบัติเป็นไปในทางเดียวกัน และหน่วยงานในสังกัดกระทรวงแรงงานจังหวัดประจวบคีรีขันธ์ ร่วมให้ข้อมูลเกี่ยวกับภารกิจของแต่ละหน่วยงาน เพื่อประชาสัมพันธ์และสร้างการรับรู้ มีผู้เข้าอบรมสัมมนา จำนวน ๑๕๐ คน ณ ห้องโยธิน โรงแรมหาดทอง อำเภอเมืองประจวบคีรีขันธ์ จังหวัดประจวบคีรีขันธ์



สำนักงานพัฒนาฝีมือแรงงานประจวบคีรีขันธ์ พร้อมเจ้าหน้าที่ได้นำกิจกรรมบริการเปลี่ยนถ่ายน้ำมันเครื่องและตรวจเช็ครถจักรยานยนต์ จำนวน ๓๐ ราย และ ประชาสัมพันธ์ภารกิจ ของหน่วยงาน จำนวน ๘๐ ราย ในโครงการ "หน่วยบำบัดทุกข์ บำรุงสุข สร้างรอยยิ้มให้ประชาชน" จังหวัดประจวบคีรีขันธ์ (โครงการจังหวัดเคลื่อนที่) ประจำปีงบประมาณ ๒๕๖๐ ในวันที่ ๑๕ มีนาคม ๒๕๖๐ ณ องค์การบริหารส่วนตำบลบึงนคร หมู่ ๑๒ ตำบลบึงนคร อำเภอหัวหิน จังหวัดประจวบคีรีขันธ์



วันที่ ๑๐ เมษายน ๒๕๖๐ เจ้าหน้าที่และผู้เข้ารับการฝึกหลักสูตรเตรียมเข้าทำงานของสำนักงานพัฒนาฝีมือแรงงานประจวบคีรีขันธ์ เข้าร่วมพิธีเปิดศูนย์ร่วมรณรงค์ป้องกันและลดอุบัติเหตุทางถนนในช่วงเทศกาลสงกรานต์ ๒๕๖๐ ณ บริเวณหน้าศาลากลางจังหวัดประจวบคีรีขันธ์ โดยมีผู้ว่าราชการจังหวัดประจวบคีรีขันธ์เป็นประธานในพิธีเปิด



วันที่ ๑๑ เมษายน ๒๕๖๐ สำนักงานพัฒนาฝีมือแรงงานประจวบคีรีขันธ์ โดยนางสาวกอบกุล มะลิวัลย์ ผู้อำนวยการสำนักงานพัฒนาฝีมือแรงงานประจวบคีรีขันธ์ พร้อมด้วยเจ้าหน้าที่ ร่วมพิธีรดน้ำขอพรผู้ว่าราชการจังหวัดประจวบคีรีขันธ์ ณ พิพิธภัณฑ์เมืองประจวบคีรีขันธ์



๑๓ เมษายน ๒๕๖๐ สำนักงานพัฒนาฝีมือแรงงานประจวบคีรีขันธ์ ร่วมกับจังหวัดประจวบคีรีขันธ์ และสถานีตำรวจทางหลวง ๓ กองกำกับการ ๒ กองบังคับการตำรวจทางหลวงประจวบคีรีขันธ์ เปิดจุดบริการตรวจเช็คสภาพรถฟรีและให้การช่วยเหลือประชาชนที่รถยนต์ขัดข้องระหว่างการเดินทาง พร้อม บริการผ้าเย็น เครื่องดื่ม และที่นั่งพักรถ ภายใต้โครงการสงกรานต์ปลอดภัย ด้วยใจกระทรวงแรงงาน ประจำปี ๒๕๖๐ ณ เส้นทางหลักถนนเพชรเกษม บริเวณหน้าสถานีตำรวจทางหลวง ๓ กองกำกับการ ๒ กองบังคับการตำรวจทางหลวงประจวบคีรีขันธ์ระหว่างวันที่ ๑๑ - ๑๗ เมษายน ๒๕๖๐



๑๗ พฤษภาคม ๒๕๖๐ สำนักงานพัฒนาฝีมือแรงงานประจวบคีรีขันธ์ เจ้าหน้าที่และผู้รับการฝึกเตรียมเข้าทำงาน เข้าร่วมโครงการ "หน่วยบำบัดทุกข์ บำรุงสุข สร้างรอยยิ้มให้ประชาชน" จังหวัดประจวบคีรีขันธ์ (โครงการจังหวัดเคลื่อนที่) ประจำปีงบประมาณ ๒๕๖๐ ณ โรงเรียนบ้านทุ่งตาแก้ว หมู่ที่ ๑๐ ตำบลนาหูกวาง อำเภอทับสะแก จังหวัดประจวบคีรีขันธ์ ร่วมกิจกรรมให้บริการตัดผมฟรี จำนวน ๒๒ ราย และประชาสัมพันธ์ภารกิจของหน่วยงาน จำนวน ๑๔๐ ราย



๒๑ มิถุนายน ๒๕๖๐ สำนักงานพัฒนาฝีมือแรงงานประจวบคีรีขันธ์ โดยเจ้าหน้าที่และผู้เข้ารับการฝึกเตรียมเข้าทำงาน และผู้ผ่านการฝึกอบรมจิตอาสา จัดกิจกรรมสาธิตการประดิษฐ์ดอกไม้จากวัสดุธรรมชาติ (ดอกไม้จันทน์ (ดอกดารารัตน์ ดอกเกตุดอกไม้ประจำจังหวัด ดอกแคทลียา ดอกกุหลาบ) บริการตัดผมและประชาสัมพันธ์ภารกิจด้านการพัฒนาฝีมือแรงงาน เพื่อแสดงความจงรักภักดีแด่พระบาทสมเด็จพระปรมินทรมหาภูมิพลอดุลยเดช พระบิดาแห่งมาตรฐานการช่างไทย และร่วมสนับสนุนโครงการสร้างสภาพแวดล้อมเพื่อป้องกันยาเสพติด ณ สะพานสราญวิถี จังหวัดประจวบคีรีขันธ์ ของศูนย์อำนวยการป้องกันและปราบปรามยาเสพติด จังหวัดประจวบคีรีขันธ์



๒ กรกฎาคม ๒๕๖๐ สำนักงานพัฒนาฝีมือแรงงานประจวบคีรีขันธ์ บูรณาการร่วมกับสำนักงานป้องกันและบรรเทาสาธารณภัยจังหวัดประจวบคีรีขันธ์ ดำเนินการฝึกอบรมและซ้อมแผนปฏิบัติการป้องกันอัคคีภัย ประจำปีงบประมาณ ๒๕๖๐ ให้แก่เจ้าหน้าที่ของสำนักงานพัฒนาฝีมือแรงงานประจวบคีรีขันธ์ โดยให้ความรู้ทั้งภาคทฤษฎีและการฝึกปฏิบัติ เมื่อวันที่ ๓๐ มิถุนายน ๒๕๖๐ ณ สำนักงานพัฒนาฝีมือแรงงานประจวบคีรีขันธ์



๑๓ กรกฎาคม ๒๕๖๐ สำนักงานพัฒนาฝีมือแรงงานประจวบคีรีขันธ์ เข้าร่วมจัดนิทรรศการ และจัดกิจกรรมตามภารกิจของหน่วยงานเพื่อให้ความรู้ และเป็นประโยชน์ต่อผู้เข้าร่วมกิจกรรมนัดพบแรงงาน ประจำปีงบประมาณ ๒๕๖๐ ณ ลานบริเวณด้านหน้าศูนย์การค้าหัวหินมาร์เก็ต วิลเลจ อ.หัวหิน จ.ประจวบคีรีขันธ์



๑๙ กรกฎาคม ๒๕๖๐ สำนักงานพัฒนาฝีมือแรงงานประจวบคีรีขันธ์ ร่วมพิธีเปิดการแข่งขันฝีมือแรงงานแห่งชาติ ครั้งที่ ๒๗ ระดับภาค ณ สถาบันพัฒนาฝีมือแรงงาน ๔ ราชบุรี ซึ่งจัดการแข่งขันระหว่างวันที่ ๑๙-๒๑ กรกฎาคม ๒๕๖๐ ในการนี้สำนักงานพัฒนาฝีมือแรงงานประจวบคีรีขันธ์ได้นำทีมคณะเจ้าหน้าที่และผู้เข้าแข่งขันจากสถาบันการศึกษาของจังหวัดประจวบคีรีขันธ์ มาเป็นตัวแทนของจังหวัดประจวบคีรีขันธ์ ในการเข้าแข่งขัน



๒๑ กรกฎาคม ๒๕๖๐ นางสาวกอบกุล มะลิวัลย์ ผู้อำนวยการสำนักงานพัฒนาฝีมือแรงงานประจวบคีรีขันธ์ เป็นตัวแทนสำนักงานพัฒนาฝีมือแรงงานประจวบคีรีขันธ์ร่วมบันทึกเทปโทรทัศน์ถวายพระพรเนื่องในโอกาสสมหามงคลเฉลิมพระชนมพรรษา ๒๘ กรกฎาคม สมเด็จพระเจ้าอยู่หัวมหาวชิราลงกรณ บดินทรเทพยวรางกูร ในนามของคณะข้าราชการจังหวัดประจวบคีรีขันธ์ ประกอบด้วย ฝ่ายพลเรือน ตำรวจ ทหาร และพสกนิกรชาวจังหวัดประจวบคีรีขันธ์ โดยมี ดร.ทวี นริสศิริกุล ผู้ว่าราชการจังหวัดประจวบคีรีขันธ์ (ในขณะนั้น) นำคณะฯ ร่วมบันทึกเทปโทรทัศน์ถวายพระพร เนื่องในวันเฉลิมพระชนมพรรษา เพื่อแสดงความจงรักภักดีและน้อมรำลึกในพระมหากรุณาธิคุณ ณ ห้องแสดงใหญ่ สถานีวิทยุโทรทัศน์แห่งประเทศไทยจังหวัดกาญจนบุรี สำนักประชาสัมพันธ์ เขต ๘ จังหวัดกาญจนบุรี



๒๔ กรกฎาคม ๒๕๖๐ เจ้าหน้าที่สำนักงานพัฒนาฝีมือแรงงานประจวบคีรีขันธ์ร่วมปฏิบัติงานศูนย์รับแจ้งการทำงานของคนต่างด้าวจังหวัดประจวบคีรีขันธ์ ซึ่งเป็นนโยบายเร่งด่วนของกระทรวงแรงงาน เพื่อจัดระเบียบคนต่างด้าวที่เข้ามาในการทำงานประเทศไทย และเป็นการบูรณาการการทำงานร่วมกันของหน่วยงานในสังกัดกระทรวงแรงงาน โดยเริ่มดำเนินการในขั้นแรกคือการลงทะเบียนรับแจ้งการทำงานของคนต่างด้าวของจังหวัดประจวบคีรีขันธ์ ณ โรงยิม สนามกีฬาากลางจังหวัดประจวบคีรีขันธ์ ทั้งนี้การดำเนินการมีระยะเวลา ๑๕ วัน ไม่เว้นวันหยุดราชการ ระหว่างวันที่ ๒๔ กรกฎาคม - ๗ สิงหาคม ๒๕๖๐



เจ้าหน้าที่สำนักงานพัฒนาฝีมือแรงงานประจวบคีรีขันธ์ร่วมปฏิบัติงานคัดกรองความสัมพันธ์นายจ้าง-ลูกจ้าง (ต่างด้าว) ในเขตจังหวัดประจวบคีรีขันธ์ ซึ่งเป็นนโยบายเร่งด่วนของกระทรวงแรงงาน เพื่อจัดระเบียบคนต่างด้าวที่เข้ามาในทำงานประเทศไทย และเป็นการบูรณาการการทำงานร่วมกันของหน่วยงานในสังกัดกระทรวงแรงงาน ในขั้นตอนนี้คือการ สอบถามความสัมพันธ์โดยการสัมภาษณ์ (ใช้ล่าม) โดยสัมภาษณ์ทั้งตัวนายจ้างและลูกจ้าง (ต่างด้าว) เพื่อให้ทราบข้อมูลว่าเป็นนายจ้างลูกจ้างกันจริงหรือไม่รวมถึงมีการจ้างมานานแล้วหรือยัง เป็นต้น ทั้งนี้การดำเนินการระหว่างวันที่ ๑๑ สิงหาคม - ๖ กันยายน ๒๕๖๐



ผู้จัดทำ

นายจักรี พรพิบูลย์ นักวิชาการพัฒนาฝีมือแรงงานปฏิบัติการ

ที่ปรึกษา

นางสาวกอบกุล มะลิวัลย์ ผู้อำนวยการสำนักงานพัฒนาฝีมือแรงงานประจวบคีรีขันธ์

นายประเสริฐ เต๋นขจรเกียรติ หัวหน้าฝ่ายพัฒนาฝีมือแรงงาน / หัวหน้าฝ่ายประเมินและรับรองความรู้ความสามารถ

นางกิติเสริม มากมี หัวหน้างานบริหาร

นายวสันต์ พิณผา หัวหน้าฝ่ายมาตรฐานฝีมือแรงงาน

นายยุทธชัย นาสิ่งห์ทอง หัวหน้าฝ่ายแผนงานและประเมินผล