

## บทที่ ๑

## บทนำ

## ๑.๑ ข้อมูลพื้นฐานจังหวัดประจวบคีรีขันธ์

จังหวัดประจวบคีรีขันธ์ เป็นจังหวัดขนาดกลาง พื้นที่ประมาณ ๖,๓๖๗.๖๒ ตารางกิโลเมตร หรือประมาณ ๓,๙๗๙,๗๖๒.๕๐ ไร่ ความยาวของจังหวัดจากทิศเหนือจดทิศใต้ประมาณ ๒๑๒ กิโลเมตร มีส่วนแคบที่สุดของจังหวัดและเป็นส่วนแคบที่สุดของประเทศอยู่ในเขตตำบลคลองวาฬ อำเภอเมือง โดยมีระยะจากอ่าวไทยถึงพรมแดนไทยพม่าประมาณ ๑๒ กิโลเมตร



จังหวัดประจวบคีรีขันธ์จัดเป็น ๑ ใน ๒๕ จังหวัดภาคกลางของประเทศไทย โดยอยู่ทางทิศตะวันตกของกรุงเทพมหานคร ระยะทางประมาณ ๓๒๕.๓ กิโลเมตร

อาณาเขต

ทิศเหนือ ติดต่ออำเภอชะอำ อำเภอท่าสาย อำเภอแก่งกระจาน จังหวัดเพชรบุรี

ทิศใต้ ติดต่ออำเภอปะทิว อำเภอท่าแซะ จังหวัดชุมพร

ทิศตะวันออก ติดต่อทะเลอ่าวไทย ความยาวชายฝั่งทะเลประมาณ ๒๒๔.๘ กิโลเมตร

ทิศตะวันตก ติดต่อประเทศพม่า โดยมีเทือกเขาตะนาวศรีเป็นพรมแดน ความยาวประมาณ ๒๘๓ กิโลเมตร

ข้อมูลพื้นฐานในภาพรวมของจังหวัด ที่น่าสนใจ ซึ่งเป็นข้อมูลของปี ๒๕๕๗ มีดังนี้

— พื้นที่ของจังหวัดประกอบด้วย ๘ อำเภอ ๔๕ ตำบล ๔๑๐ หมู่บ้าน (ทั้งที่มีบ้านเลขที่และไม่มีบ้านเลขที่) จำนวน ๗๕,๐๗๗ครัวเรือน มีประชากรอาศัยอยู่จริงจำนวน ๒๔๐,๙๙๔ คน มีรายได้เฉลี่ย ๗๖,๑๙๐ บาท/คน/ปี ระดับความสุขเฉลี่ย ๘.๐๙

— มูลค่าผลิตภัณฑ์มวลรวมจังหวัด (Gross Province Product) มีมูลค่าเท่ากับ ๕๙,๒๕๕ ล้านบาท

— อัตราเงินเฟ้อ ร้อยละ ๕.๖

— ผลิตภัณฑ์แรงงาน ๑๕๒,๙๒๐ บาท/คน

— อัตราการว่างงาน ร้อยละ ๐.๒๓

ที่มา : ข้อมูลความจำเป็นพื้นฐานจังหวัดประจวบคีรีขันธ์ ปี ๒๕๕๗ ประกอบการทบทวนแผนพัฒนาจังหวัดประจวบคีรีขันธ์ (พ.ศ.๒๕๕๙ – พ.ศ.๒๕๖๒)

## ๑.๒ ข้อมูลพื้นฐานศูนย์พัฒนาฝีมือแรงงานจังหวัดประจวบคีรีขันธ์

ศูนย์พัฒนาฝีมือแรงงานจังหวัดประจวบคีรีขันธ์ตั้งอยู่ในเขตตำบลอ่าวน้อย อำเภอมะนิญ จังหวัดประจวบคีรีขันธ์ มีพื้นที่ ๒๕ ไร่โดยประมาณ ตั้งอยู่ห่างจากศาลากลางจังหวัดประมาณ ๙ กิโลเมตร ประกอบด้วยอาคารสิ่งก่อสร้างดังนี้

(๑) อาคารอำนวยการ	๑ หลัง
(๒) อาคารฝึกอบรม	๑ หลัง
(๓) อาคารโรงอาหาร	๑ หลัง
(๔) อาคารโรงจอดรถ	๑ หลัง
(๕) อาคารพัสดุกลาง	๑ หลัง
(๖) อาคารหอพักผู้เข้ารับการฝึก	๑ หลัง
(๗) อาคารปฏิบัติงานช่าง ๔๐๐ ตารางเมตร	๓ หลัง
(๘) อาคารบ้านพักข้าราชการ ระดับ ๗ - ๘	๑ หลัง
(๙) อาคารบ้านพักข้าราชการ ระดับ ๕ - ๖	๑ หลัง
(๑๐) อาคารบ้านพักข้าราชการ ระดับ ๑ - ๒	๒ หลัง
(๑๑) อาคารบ้านพักคนงาน	๑ หลัง

อัตรากำลัง ณ วันที่ ๑ มกราคม ๒๕๕๘ จำนวน ๒๐ คน ประกอบด้วย ข้าราชการ ๘ คน ลูกจ้างประจำและพนักงานราชการ ๑๑ คน และพนักงานจ้างเหมา ๑ คน

### อัตรากำลัง ศพจ.ประจวบคีรีขันธ์ (1 มกราคม 2558)



โครงสร้างการปฏิบัติงานประกอบด้วย ๑ งาน ๒ ฝ่าย ได้แก่ งานบริหารทั่วไป ฝ่ายพัฒนาศักยภาพแรงงานและทดสอบมาตรฐานฝีมือแรงงาน และฝ่ายส่งเสริมการพัฒนาฝีมือแรงงาน

## โครงสร้าง ศพจ.ประจวบคีรีขันธ์ (1 งาน 2 ฝ่าย)

งานบริหารทั่วไป	ฝ่ายส่งเสริมการพัฒนา ฝีมือแรงงาน	ฝ่ายพัฒนาศักยภาพ แรงงานและทดสอบ มาตรฐานฝีมือแรงงาน
งานสารบรรณและธุรการ	งานแผนและตัวชี้วัด	งานฝึกอบรมฝีมือแรงงาน
งานการเงินและพัสดุ	งาน พ.ร.บ.ส่งเสริมการพัฒนาฝีมือ แรงงาน 2545	งานทดสอบมาตรฐานฝีมือแรงงาน
งานบุคลากร	งานกองทุนพัฒนาฝีมือแรงงาน	งานส่งเสริมการทดสอบมาตรฐาน ฝีมือแรงงาน
งานอาคารสถานที่และยานพาหนะ	งานติดตามประเมินผล และ รายงานผล	งานประกันคุณภาพการพัฒนา ฝีมือแรงงาน
งานควบคุมภายใน	งานประชาสัมพันธ์	
	งาน กทพ.ปจ.	

## บทที่ ๒

## รายงานการดำเนินงาน

## ๒.๑ ด้านสภาพแวดล้อมทางกายภาพ

## ๒.๑.๑ การแบ่งพื้นที่ใช้สอย ความสะอาด และเป็นระเบียบ

– กำหนดพื้นที่ใช้งานได้อย่างเหมาะสม โดยแบ่งพื้นที่สำหรับการปฏิบัติงาน การจัดเก็บวัสดุ การพักผ่อน การรับประทานอาหาร และอื่น ๆ ที่จำเป็น



ห้องพักเจ้าหน้าที่ในอาคารปฏิบัติงานช่าง



พื้นที่ปฏิบัติงานในอาคารปฏิบัติงานช่าง



มุมพักผ่อน



อาคารพัสดุกลาง

— การจัดภูมิทัศน์ทั้งด้านนอกและด้านในหน่วยงานได้สวยงาม สะอาด เป็นระเบียบไม่รกรุงรัง มีพื้นที่สีเขียวด้วยต้นไม้เพื่อให้เกิดความสดชื่นสบายตา



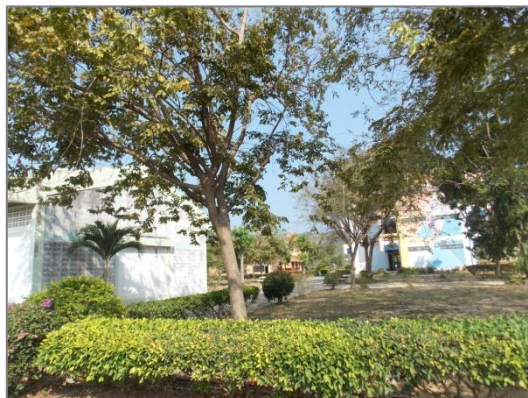
ภายนอกอาคารอำนวยการ



อาคารฝึกอบรม



ภายในอาคารอำนวยการ

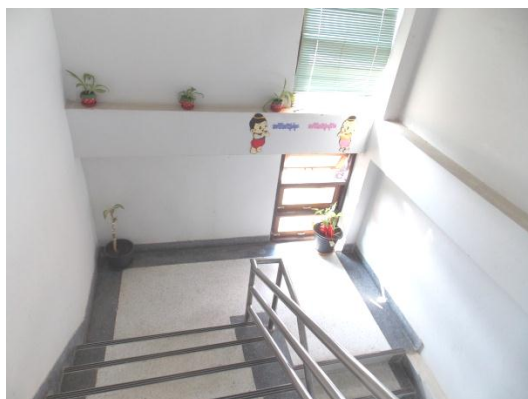


ภูมิทัศน์ภายนอกอาคาร

— พื้นทางเดิน บันได สภาพอาคารสำนักงาน ห้องน้ำ มีสภาพดี และสะอาดและปลอดภัย



พื้นทางเดิน



บันไดอาคารอำนวยการ



ห้องน้ำ



ห้องน้ำ

— โต๊ะทำงาน เก้าอี้ ตู้เอกสาร เครื่องคอมพิวเตอร์ และอุปกรณ์สำนักงานอื่น ๆ สะอาด เป็นระเบียบเรียบร้อย



งานบริหารฯ



ฝ่ายพัฒนาฯ



ฝ่ายส่งเสริมฯ



ห้องผู้อำนวยการ

– หอพัก บ้านพักเจ้าหน้าที่ และบริเวณบ้านพัก มีสภาพดี สะอาด มีระเบียบ และปลอดภัย



หอพักผู้เข้ารับการศึกษา



บ้านพักเจ้าหน้าที่



บริเวณบ้านพัก



บริเวณบ้านพัก

๒.๑.๒ รายละเอียดให้ผู้มาติดต่อหน่วยงานทราบข้อมูลในเบื้องต้น



ผังขั้นตอนและระยะเวลาการให้บริการ



ผังขั้นตอนและระยะเวลาการให้บริการ



บอร์ดประชาสัมพันธ์อาคารอำนวยการ



บอร์ดประชาสัมพันธ์อาคารปฏิบัติงานช่าง



กล่องแสดงความคิดเห็น



กล่องแสดงความคิดเห็น

๒.๑.๓ การประชาสัมพันธ์และบริการภายในองค์กร



ติดต่อสอบถามและให้ข้อมูล



ป้ายชื่อผู้อำนวยการ



ป้ายชื่อและตำแหน่งผู้ให้บริการ



ป้ายชื่อแสดงจุดบริการ



ที่นั่งสำหรับผู้รับบริการ



ที่นั่งสำหรับผู้รับบริการ



มุมประชาสัมพันธ์



น้ำดื่มสำหรับผู้รับบริการ

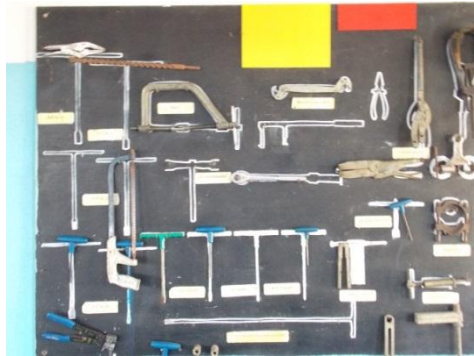
๒.๑.๔ การจัดการอาคารโรงฝึกงาน



สภาพแวดล้อมที่เหมาะสม



กำหนดพื้นที่ปฏิบัติงาน



การจัดเก็บอุปกรณ์ เครื่องมือ เครื่องใช้



การจัดวางเครื่องจักร



พื้นที่โรงฝึกงานช่างซ่อมรถจักรยานยนต์



พื้นที่โรงฝึกงานช่างเครื่องปรับอากาศ



พื้นที่โรงฝึกงานช่างเชื่อม



พื้นที่โรงฝึกงานช่างไฟฟ้า

## ๒.๒ ด้านการบริหารจัดการ

## ๒.๒.๑ ผลสำเร็จการปฏิบัติงานตามผลผลิตของหน่วยงาน

ผลการดำเนินงานระหว่าง ๑ ตุลาคม ๒๕๕๗ ถึง ๓๐ มิถุนายน ๒๕๕๘ ไม่ต่ำกว่าร้อยละ ๗๐ ของเป้าหมายที่ได้รับ

- ผลผลิตที่ ๑
- ผลผลิตที่ ๒
- โครงการศูนย์ช่างประจำชุมชนเทิดไถ่องค์ราชันย์ ๘๐ พรรษา

## ๒.๒.๒ การบริหารจัดการข้อมูลและสารสนเทศ

— การรายงานผลการปฏิบัติงานผ่านระบบบริการตามภารกิจกรมพัฒนาฝีมือแรงงาน (datacenter)

มอบหมายฝ่ายส่งเสริมการพัฒนาฝีมือแรงงานรับผิดชอบการบันทึกข้อมูลการฝึกและการทดสอบมาตรฐานฝีมือแรงงาน ลงในระบบบริการตามภารกิจกรมพัฒนาฝีมือแรงงาน ตามข้อกำหนดตัวชี้วัดของผู้อำนวยการ ที่จะต้องบันทึกลงระบบภายใน ๑๕ วันนับตั้งแต่วันเปิดฝึก/เปิดทดสอบ ผลการดำเนินงานระหว่าง ๑ ตุลาคม ๒๕๕๗ – ๓๑ มกราคม ๒๕๕๘ คิดเป็นร้อยละ ๑๐๐

- การพัฒนาปรับปรุงเว็บไซต์ของหน่วยงานให้เป็นปัจจุบัน

มอบหมายฝ่ายส่งเสริมการพัฒนาฝีมือแรงงานรับผิดชอบการ upload ข้อมูลลงในเว็บไซต์ มอบหมายนายสามารถ ระยะเวลา หัวหน้าฝ่ายพัฒนาศักยภาพแรงงานและทดสอบมาตรฐานฝีมือแรงงานรับผิดชอบการรวบรวมรูปภาพการดำเนินงานทั้งหมด และมอบหมายเจ้าของเรื่อง/เจ้าของกิจกรรม รับผิดชอบการจัดทำข้อมูลให้อยู่ในรูปแบบที่สามารถนำเสนอทางเว็บไซต์ได้ ทั้งนี้ ได้มีการพัฒนาปรับปรุงเว็บไซต์ให้มีข้อมูลเป็นปัจจุบันอยู่เสมอ ซึ่งสามารถตรวจสอบได้ทาง [www.prachuapkhirikhanskill.go.th](http://www.prachuapkhirikhanskill.go.th)

## ๒.๒.๓ การบริหารงบประมาณ

ร้อยละของการเบิกจ่ายงบประมาณระหว่าง ๑ ตุลาคม ๒๕๕๗ ถึง ๓๐ มิถุนายน ๒๕๕๘ ไม่น้อยกว่าร้อยละ ๗๐

## ๒.๒.๔ การบริหารและพัฒนาทรัพยากรบุคคล

— การสร้างบรรยากาศองค์กรที่ทำให้บุคลากรในหน่วยงานมีขวัญและกำลังใจในการปฏิบัติงาน ส่งเสริมความสามัคคีเป็นอันหนึ่งอันเดียวกัน



กิจกรรมตักบาตรวันออกพรรษา



กิจกรรมตักบาตรวันพ่อแห่งชาติ



กิจกรรมทำบุญปีใหม่



กิจกรรมสังสรรค์ปีใหม่ร่วมกับหน่วยงานสังกัด  
กระทรวง



กิจกรรมวันเด็กแห่งชาติ



กิจกรรมวันเด็กแห่งชาติ



กิจกรรมปล่อยพันธุ์สัตว์น้ำวันพ่อแห่งชาติ



กิจกรรมฟังเทศน์ปฏิบัติธรรม

— การพัฒนาบุคลากรโดยวิธีอื่น ๆ นอกเหนือจากการเข้าฝึกอบรม



กิจกรรมสอนงาน “บันทึกข้อมูล datacenter”



กิจกรรมสอนงาน “บันทึกข้อมูล datacenter”



กิจกรรมระดมสมองเตรียมการจัดงานสภากาแฟ



กิจกรรมระดมสมองเตรียมการจัดงานสภากาแฟ

— การส่งเสริมให้เกิดการแลกเปลี่ยนเรียนรู้ภายในหน่วยงาน และจัดเก็บองค์ความรู้ที่เป็นประโยชน์ต่อการปฏิบัติงานของกรม

กิจกรรมสอนงาน “บันทึกข้อมูล datacenter” เป็นการแลกเปลี่ยนเรียนรู้วิธีการบันทึกข้อมูลที่มีการเปลี่ยนแปลงหน้าจอและระบบการใช้งาน โดยใช้คู่มือการปฏิบัติงานแต่ละระบบที่กรมพัฒนาฝีมือแรงงานจัดทำขึ้น เป็นองค์ความรู้หลัก และเพิ่มเติมองค์ความรู้ที่อยู่ในตัวผู้ปฏิบัติงานบันทึกข้อมูลจากฝ่ายส่งเสริมการพัฒนาฝีมือแรงงาน เป็นองค์ความรู้เพิ่มเติม นำมาถ่ายทอดให้ผู้ปฏิบัติงานในฝ่ายพัฒนาศักยภาพแรงงานและทดสอบมาตรฐานฝีมือแรงงาน เพื่อให้การปฏิบัติงานที่ต้องส่งต่อข้อมูลกันเป็นไปอย่างถูกต้องครบถ้วนและสามารถบันทึกลงในระบบได้ภายใน ๑๕ วัน ส่วนการจัดเก็บองค์ความรู้ จัดเก็บไว้ในเว็บไซต์ศูนย์พัฒนาฝีมือแรงงานจังหวัดประจวบคีรีขันธ์ หัวข้อองค์ความรู้

— การส่งเสริมให้เจ้าหน้าที่ที่มีกิจกรรมร่วมกับผู้รับการฝึกให้มีส่วนร่วมในการพัฒนาหน่วยงาน

กิจกรรม “Weekly cleaning” ทุกวันพฤหัสบดี เวลา ๐๘.๔๕ น. – ๐๙.๐๐ น. ผู้รับการฝึกร่วมกับเจ้าหน้าที่ของศูนย์พัฒนาฝีมือแรงงานจังหวัดประจวบคีรีขันธ์ ทำความสะอาดพื้นที่ภายในหน่วยงาน โดยจะเริ่มดำเนินการครั้งแรกในวันที่ ๑๙ กุมภาพันธ์ ๒๕๕๘ ซึ่งเป็นกิจกรรมที่

สร้างการมีส่วนร่วมพัฒนาหน่วยงานร่วมกัน และยังเป็นการสร้างสำนึกความรับผิดชอบต่อหน่วยงาน  
อีกด้วย

#### ๒.๒.๕ การควบคุมภายในและการบริหารความเสี่ยง

- การจัดวางการควบคุมภายในของหน่วยงาน  
ดำเนินการตามระบบการควบคุมภายในที่กรมพัฒนาฝีมือแรงงานกำหนด  
มีองค์ประกอบของการควบคุมภายในดังนี้
  - (๑) สภาพแวดล้อมการควบคุม ประกอบด้วย ปรัชญาและรูปแบบการทำงาน  
ของผู้บริหาร ความซื่อสัตย์และจริยธรรม ความรู้ ทักษะและความสามารถ  
ของบุคลากร โครงสร้างองค์การ การมอบอำนาจและหน้าที่ความ  
รับผิดชอบ นโยบายวิธีบริหารด้านบุคลากร และกลไกการติดตามการ  
ตรวจสอบการปฏิบัติงาน
  - (๒) การประเมินความเสี่ยง ประกอบด้วย วัตถุประสงค์ระดับหน่วยรับตรวจ  
วัตถุประสงค์ระดับกิจกรรม การระบุปัจจัยเสี่ยง การวิเคราะห์ความเสี่ยง  
การกำหนดวิธีการควบคุมเพื่อป้องกันความเสี่ยง
  - (๓) กิจกรรมการควบคุม
  - (๔) สารสนเทศและการสื่อสาร
  - (๕) การติดตามประเมินผล
- การรายงานผลการควบคุมภายในของหน่วยงาน  
ดำเนินการจัดทำรายงานผลการควบคุมภายในระดับส่วนงานย่อย ประจำปี  
งบประมาณ ๒๕๕๗ (ปย.๑ ปย.๒ และ แบบติดตาม ปย.๒)
- การวิเคราะห์ความเสี่ยงที่อาจเกิดขึ้นในหน่วยงาน  
ดำเนินการวิเคราะห์ความเสี่ยงตามแบบ ปย.๒ ผลการวิเคราะห์ในภาพรวม  
พบว่า ในบางกิจกรรมมีการควบคุมไม่เพียงพอ แต่อยู่ในระดับที่ยอมรับได้ ใน ๔ กระบวนการ  
ปฏิบัติงาน ได้แก่ กระบวนการปฏิบัติงานพัฒนาฝีมือและศักยภาพแรงงานก่อนเข้าสู่ตลาดแรงงาน  
กระบวนการปฏิบัติงานทดสอบมาตรฐานฝีมือแรงงานแห่งชาติ กระบวนการปฏิบัติงานพัสดุ การ  
จำหน่ายครุภัณฑ์ที่ชำรุดเสื่อมสภาพ กระบวนการปฏิบัติงานการเงิน การวางเบิกจ่ายเงินเข้าบัญชี  
เจ้าหน้าที่โดยตรง
- การจัดทำแผนเพื่อลด/ป้องกันความเสี่ยง  
การดำเนินการภายใต้ระบบการควบคุมภายในที่กรมพัฒนาฝีมือแรงงานกำหนด  
ซึ่งประกอบด้วย การประเมินผ่านแบบ ปย.๑ ปย.๒ และแบบติดตาม ปย.๒ นั้น ส่วนใหญ่พบว่า  
มีการควบคุมได้คืออยู่แล้ว ประเด็นที่เกิดความเสี่ยงเป็นความเสี่ยงที่เกิดจากปัจจัยภายนอก ซึ่งมีการ  
ดำเนินการเพื่อควบคุมความเสี่ยงดังกล่าวให้อยู่ในระดับที่รับได้อยู่แล้ว  
ศูนย์พัฒนาฝีมือแรงงานจังหวัดประจวบคีรีขันธ์ จึงได้ดำเนินการป้องกันความ  
เสี่ยงด้วยมาตรการดังนี้

ดำเนินการป้องกันความเสี่ยง ตามประเด็นการตรวจราชการของผู้ตรวจราชการ กระทรวงแรงงาน ประจำปีงบประมาณ พ.ศ.๒๕๕๘ ประเด็นการตรวจติดตามป้องกันและปราบปรามการทุจริต ด้านการใช้อำนาจปฏิบัติงานตามระเบียบ/กฎหมายของหน่วยงาน หรือการใช้ดุลยพินิจของพนักงานเจ้าหน้าที่ ในกระบวนการงานการทดสอบมาตรฐานฝีมือแรงงาน กระบวนการให้ความเห็นชอบหลักสูตรรายละเอียดที่เกี่ยวข้องและรายการค่าใช้จ่ายที่ใช้ในการฝึกอบรมฝีมือแรงงานตามพระราชบัญญัติส่งเสริมการพัฒนาฝีมือแรงงาน พ.ศ.๒๕๔๔ โดยเขตตรวจราชการที่ ๕ ได้รับการชี้แจงแนวทางการตรวจราชการฯ ครั้งที่ ๑ เมื่อวันที่ ๑๖ ธันวาคม ๒๕๕๗ ณ ห้องประชุม ศูนย์พัฒนาฝีมือแรงงานจังหวัดเพชรบุรี จึงได้มีการจัดทำแผนดำเนินการป้องกันความเสี่ยงทั้ง ๒ ประเด็น ในกระบวนการทดสอบมาตรฐานฝีมือแรงงานมอบหมายฝ่ายพัฒนาศักยภาพแรงงานและทดสอบมาตรฐานฝีมือแรงงานรับผิดชอบ ส่วนกระบวนการการให้เห็นชอบหลักสูตรฯ มอบหมายฝ่ายส่งเสริมการพัฒนาฝีมือแรงงานรับผิดชอบ ทั้งสองฝ่ายเสนอการควบคุมการดำเนินการด้วยการจัดทำ Checklist และตารางกำหนดระยะเวลาแล้วเสร็จของงาน กำหนดเป้าหมายดำเนินการแต่ละครั้งต้องดำเนินการได้ครบถ้วนทุกประเด็นตาม Checklist และแล้วเสร็จภายในระยะเวลาที่กำหนด ทั้งนี้ กำหนดให้รายงานผลเป็นประจำทุกเดือนพร้อมกับการรายงานผลการพัฒนาฝีมือแรงงานประจำเดือน

ดำเนินการป้องกันความเสี่ยง ตามประเด็นการประเมินผลตัวชี้วัดของผู้อำนวยการ ตัวชี้วัดที่ ๕ ระดับความสำเร็จของการเสริมสร้างธรรมาภิบาลป้องกันและลดความเสี่ยงในการเกิดการทุจริตและประพฤติมิชอบ กำหนดแผนดำเนินการ ๕ ขั้นตอน ให้แล้วเสร็จภายใน ๑๕ มีนาคม ๒๕๕๘

— การดำเนินการตามแผน

รายงานผลการควบคุมการปฏิบัติงานตาม Checklist และกำหนดระยะเวลาแล้วเสร็จของงาน ประจำเดือนมกราคม ๒๕๕๘

บุคลากรของศูนย์พัฒนาฝีมือแรงงานจังหวัดประจวบคีรีขันธ์ เข้าร่วมสัมมนาเชิงปฏิบัติการ “การเสริมสร้างธรรมาภิบาลป้องกันและลดความเสี่ยงในการเกิดการทุจริตและประพฤติมิชอบ” ระหว่างวันที่ ๒๕ - ๒๖ พฤศจิกายน ๒๕๕๗ ณ โรงแรมหัวหินแกรนด์ อำเภอหัวหิน จังหวัดประจวบคีรีขันธ์

งานบริหารทั่วไป จัดทำแผนการเผยแพร่ความรู้ และดำเนินการประชุมชี้แจงแผน และเผยแพร่ความรู้ ในการประชุมเมื่อวันที่ ๑๕ มกราคม ๒๕๕๘ และวันที่ ๙ กุมภาพันธ์ ๒๕๕๘

๒.๓ ด้านคุณภาพการปฏิบัติงานตามภารกิจหลักของกรม

๒.๓.๑ งานด้านฝึกอบรมฝีมือแรงงาน

— การสำรวจความต้องการของตลาดแรงงาน

ดำเนินการสำรวจความต้องการของตลาดแรงงาน ภายใต้ข้อกำหนดของเกณฑ์การประกันคุณภาพการพัฒนาฝีมือแรงงาน มาตรฐานที่ ๑ การจัดทำหลักสูตรการพัฒนาฝีมือแรงงาน ข้อกำหนดที่ ๑.๑ การหาความต้องการของสถานประกอบกิจการ และ ข้อกำหนดที่ ๑.๒ การจัดเตรียมแผนการพัฒนาฝีมือแรงงาน รายละเอียดดังนี้

ดำเนินการผ่านกลไกคณะอนุกรรมการพัฒนาแรงงานและประสานงานการฝึกอาชีพจังหวัด (กพร.ปจ.) ครั้งที่ ๑/๒๕๕๗ เมื่อวันที่ ๒๖ กันยายน ๒๕๕๗ มติที่ประชุมเห็นชอบให้อนุกรรมการแต่ละท่านทั้งภาครัฐและเอกชน จัดส่งข้อมูลแผนพัฒนาฝีมือแรงงานในจังหวัด ว่ามีการพัฒนาอะไรบ้าง มีแผนอย่างไรบ้าง โดยแบ่งออกเป็น ๓ กลุ่ม ได้แก่ กลุ่มท่องเที่ยว กลุ่มอุตสาหกรรม และกลุ่มแรงงานนอกระบบ

ดำเนินการสำรวจข้อมูลจากหน่วยงานในสังกัดกระทรวงแรงงาน ข้อมูลความต้องการแรงงานในจังหวัด ข้อมูลสาขาที่มีความต้องการหรือขาดแคลนแรงงาน ข้อมูลแผนด้านการฝึกอาชีพของแต่ละหน่วยงาน

ดำเนินการสำรวจข้อมูลจากสถานประกอบกิจการทั้งหมดในจังหวัด ข้อมูลความต้องการพัฒนาทักษะฝีมือแรงงานในภาพรวมของจังหวัด ประจำปี ๒๕๕๘ - ๒๕๖๑ รายละเอียดของข้อมูลประกอบด้วยชื่อหลักสูตร ชั่วโมงฝึก ประเภท/คุณสมบัติผู้เข้ารับการฝึก และจำนวนความต้องการระหว่างปี ๒๕๕๘ - ๒๕๖๑

ดำเนินการสำรวจข้อมูลจากสถานศึกษาทั้งหมดในจังหวัด ข้อมูลการผลิตกำลังคน หรือ ข้อมูลจำนวนผู้จบการศึกษา ระหว่างปี ๒๕๕๘ - ๒๕๖๑ จำแนกตามสาขาวิชาของหลักสูตร ตามแนวทางมาตรฐาน ISCED

— การจัดทำหลักสูตรการฝึกตามความต้องการของตลาดแรงงาน

ดำเนินการจัดทำหลักสูตรตามความต้องการของตลาดแรงงาน ภายใต้ข้อกำหนดของเกณฑ์การประกันคุณภาพการพัฒนาฝีมือแรงงาน มาตรฐานที่ ๑ ข้อกำหนดที่ ๑.๓ การใช้หลักสูตรการฝึกที่สอดคล้องกับสถานประกอบกิจการและตลาดแรงงาน รายละเอียดดังนี้

หลักสูตรการฝึกเตรียมเข้าทำงาน นำหลักสูตรกลางหรือหลักสูตรแกนของกรมพัฒนาฝีมือแรงงาน มาปรับใช้ โดยคำนึงถึงเนื้อหาวิชาทั้งภาคทฤษฎีและภาคปฏิบัติให้เหมาะสมตามความต้องการของตลาดแรงงานในพื้นที่ ได้แก่ สาขาช่างเชื่อมไฟฟ้าด้วยมือและผลิตภัณฑ์งานเชื่อม จำนวน ๕๖๐ ชั่วโมง สาขาช่างซ่อมรถจักรยานยนต์ระบบหัวฉีด จำนวน ๕๖๐ ชั่วโมง สาขาช่างซ่อมเครื่องปรับอากาศขนาดเล็ก จำนวน ๖๔๐ ชั่วโมง สาขาช่างซ่อมคอมพิวเตอร์ จำนวน ๕๖๐ ชั่วโมง

จัดทำหลักสูตรตามความต้องการของพื้นที่ ตัวอย่างเช่น หลักสูตรการฝึกยกระดับฝีมือ สาขางานแม่บ้านโรงแรม จำนวน ๓๐ ชั่วโมง หลักสูตรการฝึกยกระดับฝีมือ สาขาการพัฒนาบุคลิกภาพและบริการสำหรับพนักงานโรงแรม จำนวน ๓๐ ชั่วโมง หลักสูตรการฝึกยกระดับฝีมือ สาขาการขับรถยนต์ขนาดใหญ่ จำนวน ๓๐ ชั่วโมง เป็นต้น

— การเตรียมความพร้อมให้แก่ผู้เข้ารับการฝึกอบรมก่อนเข้าสู่ตลาดแรงงาน

ดำเนินการประชุมและชี้แจงขั้นตอนการปฏิบัติระหว่างการเข้าฝึกในสถานประกอบกิจการ โดยครูฝึกฝีมือแรงงานในแต่ละสาขา รายละเอียดการชี้แจง ประกอบด้วย การปฏิบัติตามกฎระเบียบของสถานประกอบกิจการ การรักษาความปลอดภัยในการปฏิบัติงาน การเก็บข้อมูลและรายงานผลการฝึกในสถานประกอบกิจการ และการเตรียมความพร้อมในการสมัครงาน

— การทดสอบความสามารถที่จำเป็นก่อนเข้าสู่ตลาดแรงงาน

ดำเนินการภายใต้ข้อกำหนดของเกณฑ์การประกันคุณภาพการพัฒนาฝีมือแรงงาน มาตรฐานที่ ๔ วิธีการฝึก ข้อกำหนดที่ ๔.๔ กระบวนการถ่ายทอดที่เหมาะสม ในประเด็นการ

ประเมินผลการฝึกโดยใช้เครื่องมือวัด ด้วยแบบทดสอบตามหัวข้อวิชา ภาคทฤษฎีเป็นแบบทดสอบแบบปรนัย ในแต่ละหัวข้อวิชาฝึกในหลักสูตรเตรียมเข้าทำงาน ประเด็นการประเมินผลระหว่างการฝึกทั้งทฤษฎีและปฏิบัติ ตามแบบ ป ๔.๗ และประเด็นการประเมินผลเมื่อสิ้นสุดการฝึก ตามแบบ ป ๔.๘

- การติดตามผลการปฏิบัติงานของผู้เข้ารับการฝึก

ดำเนินการภายใต้ข้อกำหนดของเกณฑ์การประกันคุณภาพการพัฒนาฝีมือแรงงาน มาตรฐานที่ ๒ ผู้รับการฝึก ข้อกำหนดที่ ๒.๕.๕ การติดตามผลการปฏิบัติงานของผู้จบฝึกหลังจากจบฝึกไปแล้ว ๓ เดือน และดำเนินการภายใต้ตัวชี้วัดระดับหน่วยงาน การติดตามผลการปฏิบัติงาน ซึ่งศูนย์พัฒนาฝีมือแรงงานจังหวัดประจวบคีรีขันธ์ โดยฝ่ายส่งเสริมการพัฒนาฝีมือแรงงานจะดำเนินการติดตามผลครั้งแรกเมื่อผู้รับการฝึกหลักสูตรเตรียมเข้าทำงานนำส่งสมุดฝึกในสถานประกอบการ และติดตามผลครั้งที่ ๒ เมื่อจบฝึกไปแล้ว ๓ เดือน

#### ๒.๓.๒ งานด้านมาตรฐานฝีมือแรงงาน

- การเตรียมความพร้อมด้านสถานที่ เครื่องมือ เพื่อทดสอบมาตรฐานฝีมือแรงงานรองรับมาตรฐานฝีมือแรงงานแห่งชาติ และพ.ร.บ.ส่งเสริมการพัฒนาฝีมือแรงงาน พ.ศ.๒๕๔๕



สาขาช่างซ่อมรถจักรยานยนต์



สาขาช่างซ่อมรถจักรยานยนต์



สาขาช่างเชื่อม



สาขาช่างเชื่อม



สาขาช่างซ่อมเครื่องปรับอากาศ



สาขาช่างซ่อมเครื่องปรับอากาศ



สาขาช่างเดินสายไฟฟ้าภายในอาคาร



สาขาช่างเดินสายไฟฟ้าภายในอาคาร



สาขาผู้ประกอบอาหารไทย



สาขาผู้ประกอบอาหารไทย



สาขาพนักงานนวดไทย



สาขาพนักงานนวดไทย

— การส่งเสริมให้มีการจัดตั้งศูนย์ทดสอบมาตรฐานฝีมือแรงงานภาครัฐและภาคเอกชน

ศูนย์ทดสอบมาตรฐานฝีมือแรงงานในจังหวัดประจวบคีรีขันธ์ มีจำนวน ๒ แห่ง ได้แก่ บริษัท เวสท์โคสต์ เอ็นจิเนียริ่ง จำกัด สาขาช่างไฟฟ้าอุตสาหกรรม ระดับ ๑ และสาขาช่างเชื่อมอาร์กโลหะด้วยมือ ระดับ ๑ และ มหาวิทยาลัยเทคโนโลยีราชมงคลรัตนโกสินทร์ วิทยาเขตไกลกังวล สาขาพนักงานการใช้คอมพิวเตอร์ (ประมวลผลค่า) ระดับ ๑ และ สาขาพนักงานการใช้คอมพิวเตอร์ (ตารางทำการ) ระดับ ๑ ซึ่งอยู่ระหว่างการดำเนินการขออนุญาตใหม่ เนื่องจากใบอนุญาตเดิมหมดอายุเกิน ๓๐ วัน

— การส่งเสริมและสนับสนุนให้ภาครัฐและภาคเอกชนนำมาตรฐานฝีมือแรงงานไปใช้ประโยชน์ในหน่วยงาน

ดำเนินการให้บริการส่งเสริมและสนับสนุนการนำมาตรฐานฝีมือแรงงานไปใช้ประโยชน์ในภาคเอกชน ผ่านการดำเนินการทดสอบมาตรฐานฝีมือแรงงานตามเป้าหมายปกติที่ได้รับ โดยดำเนินการทดสอบในสถานประกอบการ เช่น การทดสอบมาตรฐานฝีมือแรงงาน สาขา ในบริษัท เวสโคสต์ จำกัด ซึ่งเป็นสถานประกอบการที่ให้ความสำคัญกับการทดสอบมาตรฐานและนำผลการทดสอบไปใช้ในการกำหนดเงื่อนไขการปฏิบัติงานและเงื่อนไขการเลื่อนระดับตำแหน่งของพนักงาน และในปี ๒๕๕๘ มีแผนการพัฒนาพนักงานที่ผ่านมาตรฐานฝีมือแรงงานแห่งชาติ ระดับ ๑ ให้เข้าสู่มาตรฐานฝีมือแรงงานแห่งชาติ ระดับ ๒ อีกด้วย

— การส่งเสริมหรือดำเนินการจัดการแข่งขันฝีมือแรงงานระดับภาค อาเซียน นานาชาติ

สนับสนุนการดำเนินการจัดการแข่งขันฝีมือแรงงานระดับภาค โดยการสนับสนุนบุคลากรร่วมเป็นคณะกรรมการในสาขาช่างอิเล็กทรอนิกส์ จำนวน ๑ คน คือ นายศิริระ ต้อยสุวรรณ ตำแหน่งครูฝึกฝีมือแรงงาน ช ๒ และสาขาช่างแมคคาทรอนิกส์ จำนวน ๑ คน คือ นายพิษณุ ปลายหงษ์ ตำแหน่งนักวิชาการพัฒนาฝีมือแรงงานปฏิบัติการ

สนับสนุนการดำเนินการจัดการแข่งขันฝีมือแรงงานระดับชาติ โดยการสนับสนุนบุคลากรร่วมเป็นคณะกรรมการเทคนิค สาขาช่างก่ออิฐ ในการแข่งขันครั้งที่ ๒๕ จำนวน ๑ คน คือ นางสาวนุชจรินทร์ สายรัตทอง ตำแหน่งนักวิชาการพัฒนาฝีมือแรงงานชำนาญการ

สนับสนุนการดำเนินการจัดการแข่งขันฝีมือแรงงานระดับอาเซียน โดยการสนับสนุนบุคลากรร่วมเป็นอนุกรรมการเทคนิคในการเก็บตัวฝึกซ้อมเยาวชน และร่วมเป็นผู้เชี่ยวชาญ สาขาช่างก่ออิฐ ในการแข่งขันครั้งที่ ๙ ประเทศเวียดนาม จำนวน ๑ คน คือ นางสาวนุชจรินทร์ สายรัตทอง ตำแหน่งนักวิชาการพัฒนาฝีมือแรงงานชำนาญการ

— การส่งเสริมให้สถานประกอบการจัดทำมาตรฐานฝีมือแรงงานตามความต้องการของสถานประกอบการ

ส่งเสริมสถานประกอบการจัดทำมาตรฐานฝีมือแรงงานตามความต้องการของสถานประกอบการ ในบริษัท เวสโคสต์ จำกัด โดยในปีงบประมาณ ๒๕๕๗ มีการประชุมร่วมกันแต่บริษัทมีนโยบายมุ่งเน้นด้านการฝึกอบรม จึงขอความร่วมมือพัฒนาหลักสูตรร่วมกันก่อน ศูนย์พัฒนาฝีมือแรงงานจังหวัดประจวบคีรีขันธ์พัฒนาหลักสูตรในส่วนหัวข้อทักษะพื้นฐานแต่ละช่าง

ส่วนบริษัทพัฒนาหลักสูตรในหัวข้อทักษะเฉพาะตามความต้องการ แต่ยังไม่ได้นำดำเนินการฝึกอบรม เนื่องจากบริษัทยังไม่พิจารณางบประมาณสนับสนุน

### ๒.๓.๓ งานด้านส่งเสริมการมีส่วนร่วมและการสร้างเครือข่ายการพัฒนาฝีมือแรงงาน

— การบูรณาการกับหน่วยงานภาครัฐและภาคเอกชนเพื่อร่วมกันพัฒนาฝีมือแรงงาน  
บูรณาการกับภาคเอกชน ด้านงบประมาณในการพัฒนาฝีมือแรงงาน ระหว่างวันที่ ๑ ตุลาคม ๒๕๕๗ – ๓๑ มกราคม ๒๕๕๘ จำนวน ๖ หลักสูตร

บูรณาการกับหน่วยงานวิชาชีพ ด้านกระบวนการฝึกอบรม โครงการครัวไทยสู่ครัวโลก ร่วมกับ ชมรมพ่อครัวหัวหินชะอำ โดยศูนย์พัฒนาฝีมือแรงงานจังหวัดประจวบคีรีขันธ์ทำหน้าที่ประชาสัมพันธ์และให้ข้อมูลในการประชุมประจำเดือนของชมรม จากนั้น ชมรมเป็นตัวแทนรับสมัครและคัดเลือกผู้เข้ารับการฝึกอบรม ซึ่งเป็นผู้ช่วยพ่อครัวในสถานประกอบการต่าง ๆ อีกทั้งยังร่วมสนับสนุนพ่อครัวที่มีประสบการณ์ทำงานร่วมเป็นวิทยากรอีกด้วย ผลการดำเนินงานมีผู้เข้ารับการฝึกอบรม จำนวน ๓๐ คน และผู้ผ่านการฝึกอบรมเข้ารับการทดสอบมาตรฐานฝีมือแรงงานแห่งชาติ จำนวน ๒๔ คน

— การส่งเสริมการมีส่วนร่วมของหน่วยงานภาครัฐและภาคเอกชน  
ร่วมกับปกครองจังหวัด ด้านการฝึกทักษะช่างให้กับผู้เข้ารับการบำบัดยาเสพติด โดยศูนย์พัฒนาฝีมือแรงงานจังหวัดประจวบคีรีขันธ์ให้การสนับสนุนการจัดทำหลักสูตรตามความต้องการของกลุ่มผู้เข้ารับการฝึกอบรม และสนับสนุนบุคลากรเป็นวิทยากรการฝึกอบรม เป้าหมายดำเนินการจำนวน ๓ รุ่น รวม ๑๘๐ คน ผลการดำเนินงานระหว่าง ๑ ตุลาคม ๒๕๕๗ – ๓๑ มกราคม ๒๕๕๘ จำนวน ๑ รุ่น รวม ๖๐ คน ในสาขาช่างซ่อมอุปกรณ์ไฟฟ้าภายในบ้าน และ สาขาช่างซ่อมรถจักรยานยนต์ โดยใช้งบประมาณของจังหวัดทั้งหมด

ร่วมกับเทศบาล กม.๕ ตำบลอ่าวน้อย ด้านการจัดกิจกรรมพบปะประชาชน โดยศูนย์พัฒนาฝีมือแรงงานจังหวัดประจวบคีรีขันธ์จัดกิจกรรมภายใต้โครงการ “ศูนย์พัฒนาฝีมือแรงงานบริการสังคม” ระหว่างวันที่ ๑๘ – ๑๙ มีนาคม ๒๕๕๘ ณ เทศบาล กม.๕ เพื่อร่วมกันเผยแพร่ประชาสัมพันธ์ภารกิจของหน่วยงานภาครัฐให้กับประชาชน ที่อยู่ในพื้นที่ตำบลอ่าวน้อย ที่ตั้งของหน่วยงานด้วย

— องค์กรนายจ้าง ลูกจ้าง และเอกชน เข้ามามีส่วนร่วมในการกำหนดนโยบายส่งเสริมการมีส่วนร่วมผ่านกระบวนการคณะกรรมการพัฒนาแรงงานและประสานงานการฝึกอาชีพจังหวัด (กพร.ปจ.) และเข้าร่วมการประชุมประจำเดือนของสภาอุตสาหกรรมจังหวัดเป็นประจำ เพื่อให้ข้อมูลการพัฒนาฝีมือแรงงานในจังหวัด รวมถึงการแลกเปลี่ยน รับฟังข้อเสนอแนะในการพัฒนาฝีมือแรงงาน

— การแต่งตั้งคณะกรรมการพัฒนาแรงงานและประสานงานการฝึกอาชีพจังหวัด (กพร.ปจ.)

คำสั่งจังหวัดประจวบคีรีขันธ์ที่ ๑๔๐๕/๒๕๕๗ ลงวันที่ ๒๙ กรกฎาคม ๒๕๕๗ เรื่องแต่งตั้งคณะกรรมการในคณะกรรมการพัฒนาแรงงานและประสานงานการฝึกอาชีพจังหวัด (กพร.ปจ.) จำนวน ๘ ท่าน ได้แก่ ท่องเที่ยวและกีฬาจังหวัดประจวบคีรีขันธ์ นายพงษ์ระพี

ปานแก้ว นายราเชนทร์ มณีสว่างวงศ์ นายอานนท์ โลตทงค์ นายสำออย วงศ์เณร อธิการบดี มหาวิทยาลัยเทคโนโลยีราชมงคลรัตนโกสินทร์ วิทยาเขตโกลกังวล ผู้อำนวยการวิทยาลัยเทคนิคจังหวัดประจวบคีรีขันธ์ และผู้อำนวยการวิทยาลัยการอาชีพบางสะพาน

#### ๒.๔ ด้านการพัฒนางานและความคิดริเริ่มสร้างสรรค์

๒.๔.๑ มีโครงการ/กิจกรรมการพัฒนางานซึ่งมีความโดดเด่นและเป็นประโยชน์ต่อราชการ

โครงการ “ศูนย์พัฒนาฝีมือแรงงาน บริการสังคม” เป็นโครงการที่เริ่มดำเนินการในปีงบประมาณ ๒๕๕๗ และยังคงดำเนินการต่อเนื่องในปีงบประมาณ ๒๕๕๘ เป้าหมายของโครงการมุ่งเน้นที่การให้บริการสังคมในกิจกรรมต่าง ๆ ของจังหวัด

ปีงบประมาณ ๒๕๕๗ ให้บริการตรวจสภาพรถจักรยานยนต์ฟรี ๑๐ รายการ ออกให้บริการจำนวน ๒ ครั้ง คือ ครั้งที่ ๑ ให้บริการในงานหัวหินมอเตอร์โชว์ ๒๐๑๓ ณ สวนหลวงราชินี ๑๙ ไร่ ตำบลหัวหิน อำเภอหัวหิน ครั้งที่ ๒ ให้บริการในงานกระทรวงแรงงานพบประชาชน ณ อำเภอเมือง กิจกรรมดังกล่าวนี้ เป็นการสนับสนุนการดำเนินงานร่วมกันกับหน่วยงานในจังหวัด ทั้งภาคเอกชนและภาครัฐ อีกทั้งยังเป็นการส่งเสริมให้ผู้เข้ารับบริการฝึกหลักสูตรเตรียมเข้าทำงาน สาขาช่างซ่อมรถจักรยานยนต์แบบหัวฉีด ได้ฝึกทักษะฝีมือจากประสบการณ์ทำงานจริง



ศูนย์พัฒนาฝีมือแรงงาน บริการสังคม  
ในกิจกรรมกระทรวงแรงงานพบประชาชน



ปีงบประมาณ ๒๕๕๘ ระหว่างวันที่ ๑ ตุลาคม ๒๕๕๗ – ๓๑ มกราคม ๒๕๕๘ ออกให้บริการ จำนวน ๒ ครั้ง คือ ครั้งที่ ๑ ให้บริการตัดผมนักเรียน ในกิจกรรมของชมรมผู้สูงอายุ ตำบลอ่าวน้อย เมื่อวันที่ ๑๕ มกราคม ๒๕๕๘ ศูนย์พัฒนาฝีมือแรงงานจังหวัดประจวบคีรีขันธ์ ร่วมกับทีมวิทยากร ออกให้บริการโดยไม่คิดค่าใช้จ่าย และครั้งที่ ๒ ให้บริการตรวจสภาพรถจักรยานยนต์ฟรี ๑๐ รายการ และกิจกรรมประชาสัมพันธ์ภารกิจของหน่วยงาน ผ่านกิจกรรมตอบ

คำถาม “วงล้อปริศนาฝีมือช่าง” ซึ่งจะจัดขึ้นระหว่างวันที่ ๑๘ - ๑๙ มีนาคม ๒๕๕๘ ณ เทศบาล กม.๕ ตำบลอ่าวน้อย อำเภอมือ

๒.๔.๒ มีโครงการเพื่อขอรับการสนับสนุนงบประมาณจากหน่วยงานอื่น/หรือมีการบูรณาการร่วมกับหน่วยงานอื่นเพื่อส่งเสริมให้เกิดประโยชน์ต่อภารกิจกรม ในปีงบประมาณ พ.ศ.๒๕๕๘

โครงการบูรณาการร่วมกับเรือนจำจังหวัดประจวบคีรีขันธ์ โครงการฝึกอบรมและทดสอบมาตรฐานฝีมือแรงงานในหลักสูตรตามความพร้อมของเรือนจำและทัณฑสถาน ซึ่งกรมราชทัณฑ์ได้จัดทำโครงการดังกล่าวเพื่อส่งเสริมการฝึกอาชีพผู้ต้องขังของเรือนจำ/ทัณฑสถานตามความสนใจซึ่งเหมาะสมกับผู้ต้องขัง และสอดคล้องกับความต้องการของตลาดแรงงาน ตลอดจนเป็นการยกระดับฝีมือสู่มาตรฐาน เพื่อสร้างแรงงานที่มีคุณภาพเข้าสู่ตลาดแรงงาน โดยจัดสรรเงินงบประมาณรายจ่ายประจำปี ๒๕๕๘ จำนวน ๔๐,๐๐๐ บาท (สี่หมื่นบาทถ้วน) เพื่อเป็นค่าตอบแทนวิทยากร ค่าวัสดุอุปกรณ์ในการฝึกอบรม และค่าวัสดุอุปกรณ์ในการทดสอบมาตรฐานฝีมือแรงงาน ศูนย์พัฒนาฝีมือแรงงานจังหวัดประจวบคีรีขันธ์ประสานงานกับเรือนจำจังหวัดประจวบคีรีขันธ์ เพื่อดำเนินการฝึกอบรมหลักสูตรการฝึกอาชีพเสริม สาขาการนวดไทยเพื่อสุขภาพ จำนวน ๓๐ คน โดยเรือนจำจังหวัดประจวบคีรีขันธ์รับผิดชอบค่าใช้จ่ายในการฝึกอบรม และศูนย์พัฒนาฝีมือแรงงานจังหวัดประจวบคีรีขันธ์รับผิดชอบค่าใช้จ่ายในการทดสอบมาตรฐานฝีมือแรงงานแห่งชาติ ผลการดำเนินงาน ฝึกอบรมระหว่างวันที่ ๒๒ ธันวาคม ๒๕๕๗ - ๖ กุมภาพันธ์ ๒๕๕๘ ผู้ผ่านการฝึกจำนวน ๓๐ คน ขณะนี้อยู่ระหว่างการเก็บ case การนวด ๑๐๐ case เพื่อเข้ารับการทดสอบมาตรฐานฝีมือแรงงานแห่งชาติต่อไป

๒.๕ ด้านการบริหารโครงการประกันคุณภาพการพัฒนาฝีมือแรงงาน

ศูนย์พัฒนาฝีมือแรงงานจังหวัดประจวบคีรีขันธ์ ดำเนินการตามเกณฑ์การประกันคุณภาพการพัฒนาฝีมือแรงงานและได้รับการประเมินอย่างเป็นรูปธรรมในปีงบประมาณ ๒๕๕๗ ซึ่งได้รับการประเมินและตรวจสอบพื้นที่จริงจากคณะกรรมการของภาค ๔ ราชบุรี และการประเมินผ่านตัวชี้วัดของผู้อำนวยการ โดยผลการดำเนินงานในรอบการประเมินที่ ๒/๒๕๕๗ มีผลการดำเนินงาน ๒๔ ข้อกำหนด จาก ๓๐ ข้อกำหนด

- หน่วยงานมีคู่มือการดำเนินงานประกันคุณภาพการพัฒนาฝีมือแรงงาน



คู่มือ ๒๕๕๘



คู่มือ ๒๕๕๘ (สำหรับครูฝึก)

- คำสั่งแต่งตั้งคณะกรรมการดำเนินงานประกันคุณภาพการพัฒนาฝีมือแรงงาน คำสั่งศูนย์พัฒนาฝีมือแรงงานจังหวัดประจวบคีรีขันธ์ที่ ๒๖/๒๕๕๗ ลงวันที่ ๓๐ พฤษภาคม ๒๕๕๗ แต่งตั้งคณะกรรมการดำเนินงานประกันคุณภาพการพัฒนาฝีมือแรงงาน
- การประชุม ติดตาม ผลการดำเนินงานอย่างสม่ำเสมอ เสนอแนวทางแก้ไขและรายงานให้ผู้บริหารหน่วยงานทราบ

การประชุม เมื่อวันที่ ๑๕ มกราคม ๒๕๕๘ มอบหมายผู้รับผิดชอบการดำเนินงานตามเกณฑ์การประกันคุณภาพการพัฒนาฝีมือแรงงาน มาตรฐานที่ ๑ - มาตรฐานที่ ๗ โดยที่ประชุมมีมติให้ ฝ่ายพัฒนาศักยภาพแรงงานและทดสอบมาตรฐานฝีมือแรงงาน รับผิดชอบมาตรฐานที่ ๑ ถึง มาตรฐานที่ ๔ งานบริหารทั่วไปร่วมกับฝ่ายพัฒนาศักยภาพแรงงานและทดสอบมาตรฐานฝีมือแรงงาน ร่วมกับรับผิดชอบมาตรฐานที่ ๕ และฝ่ายส่งเสริมการพัฒนาฝีมือแรงงาน รับผิดชอบมาตรฐานที่ ๖ และ มาตรฐานที่ ๗



การประชุม “แนวทางการดำเนินงาน SDQA 2015 และ ศพจ.ดีเด่น ๒๕๕๘” เมื่อวันที่ ๙ กุมภาพันธ์ ๒๕๕๘ ณ ห้องประชุมชั้น ๒ อาคารอำนวยการ เป็นการประชุมรายละเอียดการดำเนินการตามข้อกำหนดโครงการศูนย์พัฒนาฝีมือแรงงานดีเด่นเชื่อมโยงกับเกณฑ์การประกันคุณภาพการพัฒนาฝีมือแรงงาน ที่ประชุมมีมติให้ดำเนินการตามเกณฑ์การประกันคุณภาพการพัฒนาฝีมือแรงงานที่เชื่อมโยงกับโครงการ ศพจ.ดีเด่น ให้แล้วเสร็จภายในวันที่ ๑๓ กุมภาพันธ์ ๒๕๕๘ และกำหนดการประชุมรายละเอียดการดำเนินการตามเกณฑ์การประกันคุณภาพการพัฒนาฝีมือแรงงานครั้งต่อไปในวันที่ ๑๙ กุมภาพันธ์ ๒๕๕๘



— มอบหมายเจ้าหน้าที่รับผิดชอบตามมาตรฐานข้อกำหนดและแนวทางดำเนินการให้ชัดเจน การประชุม “รายละเอียดการดำเนินการ SDQA 2015 ครั้งที่ ๒” ในวันที่ ๑๙ กุมภาพันธ์ ๒๕๕๘

— สถาบันฯ ออกตรวจเยี่ยมความก้าวหน้าการดำเนินการของศูนย์ฯ ในเครือข่าย / สำหรับศูนย์ฯ ได้รับการตรวจเยี่ยมความก้าวหน้าจากสถาบันฯ หรือได้มีการแก้ไขการดำเนินการตามที่ที่ประชุมเสนอ

คณะกรรมการตรวจประเมินผลการดำเนินงานประกันคุณภาพการพัฒนาฝีมือแรงงาน ภาค ๔ ราชบุรี เข้าตรวจประเมิน ณ ศูนย์พัฒนาฝีมือแรงงานจังหวัดประจวบคีรีขันธ์ เมื่อวันที่ ๑๗ เมษายน ๒๕๕๗ โดยคณะกรรมการฯ ได้เยี่ยมชมและให้ข้อเสนอแนะด้านการรวบรวมเอกสารที่ต้องปรับปรุงเรื่องการจัดหมวดหมู่เอกสารสำหรับการตรวจประเมิน ซึ่งศูนย์พัฒนาฝีมือแรงงานจังหวัดประจวบคีรีขันธ์ได้นำข้อเสนอแนะมาใช้เป็นประเด็นในการปรับปรุงการดำเนินงานรอบ ๖ เดือนหลังของปีงบประมาณ ๒๕๕๗ (เมษายน - กันยายน ๒๕๕๗)



## บทที่ ๓

## บทสรุป

## ๓.๑ สรุปการดำเนินงานตามเกณฑ์การประเมินโครงการประกวดศูนย์พัฒนาฝีมือแรงงานดีเด่น ประจำปีงบประมาณ ๒๕๕๘

ศูนย์พัฒนาฝีมือแรงงานจังหวัดประจวบคีรีขันธ์ ดำเนินการด้านสภาพแวดล้อม ภายภาพ ในส่วนการแบ่งพื้นที่ใช้สอย โดยหลักจัดแบ่งตามวัตถุประสงค์การใช้งานของแต่ละอาคาร อย่างชัดเจน ได้แก่ อาคารอำนวยการ อาคารฝึกอบรม อาคารพัสดุกลาง อาคารปฏิบัติงานช่าง อาคารหอพักผู้เข้ารับการฝึก ส่วนอาคารโรงอาหารที่ปรับปรุงเป็นห้องประชุมครึ่งหนึ่ง คงเหลืออีก ครึ่งหนึ่งที่ยังไม่ได้ปรับปรุง ซึ่งมีแผนการปรับปรุงให้เป็นห้องทำงานของทั้ง ๒ ฝ่าย หากมี งบประมาณคงเหลือในปีงบประมาณ ๒๕๕๘ กำหนดซื้ออาคารให้เป็น อาคารอเนกประสงค์เพื่อ ให้ การแบ่งพื้นที่การปฏิบัติงานเป็นระเบียบเรียบร้อยมากขึ้น คือ อาคารอำนวยการ และ อาคาร อเนกประสงค์ เท่านั้น ส่วนการจัดภูมิทัศน์ ทางเดิน บันได ห้องน้ำ บริหารจัดการผ่านการจ้าง เหมภาพนักงานทำความสะอาดและคนสวน ในส่วนรายละเอียดให้ผู้มาติดต่อหน่วยงานทราบข้อมูลใน เบื้องต้น ส่วนการประชาสัมพันธ์และบริการภายในองค์กร ส่วนการจัดการอาคารโรงฝึกงาน ดำเนินการบริหารจัดการแต่ละส่วนตามพื้นที่ที่แต่ละฝ่าย/งาน รับผิดชอบ

การดำเนินการด้านการบริหารจัดการ เป็นการดำเนินการภายใต้กระบวนการ ปฏิบัติงานปกติของหน่วยงานอยู่แล้ว ซึ่งประกอบด้วย การประชุมหารือเพื่อจัดทำแผนปฏิบัติ ราชการประจำปี รวมถึงการกำหนดเป้าหมายให้สอดคล้องกับระบบประเมินผลตามตัวชี้วัดหน่วยงาน ตัวชี้วัดระดับบุคคล การประชุมหารือเพื่อปรับแผนปฏิบัติราชการในแต่ละไตรมาส รวมถึงการ ประชุมหารือเพื่อกำหนดแนวทางการดำเนินงานภายใต้ระบบประเมินอื่น ๆ เช่น การประกันคุณภาพ การพัฒนาฝีมือแรงงาน การตรวจราชการของผู้ตรวจกระทรวง ผู้ตรวจกรม เป็นต้น ศูนย์พัฒนา ฝีมือแรงงานจังหวัดประจวบคีรีขันธ์ในช่วงหลายปีที่ผ่านมา ประสบปัญหาขาดแคลนบุคลากรไม่เต็ม กรอบ ซึ่งในปีงบประมาณ ๒๕๕๗ ที่ผ่านมา มีการเรียกบรรจุบุคลากรเพิ่มขึ้นจนใกล้เคียงอัตรากำลัง ตามกรอบ แต่ยังมีจุดอ่อนเรื่องประสบการณ์การทำงานในองค์กร ดังนั้นการบริหารการปฏิบัติงาน ให้เป็นระบบจึงมีความสำคัญอย่างยิ่ง เพื่อให้บุคลากรไม่ต้องทำงานซ้ำซ้อน เสียเวลาหรือเหนื่อย เเกินไป ซึ่งผลการดำเนินงานภายใต้กระบวนการดังกล่าวจะต้องแสดงผลทั้งในเชิงปริมาณ และเชิง คุณภาพ ให้สอดคล้องและเป็นไปในทิศทางเดียวกัน

การดำเนินการด้านคุณภาพการปฏิบัติงานตามภารกิจหลักของกรม เป็นการ ดำเนินการภายใต้กระบวนการปฏิบัติงานปกติที่พยายามออกแบบให้เป็นระบบแล้ว ยังพบว่า มี ความสอดคล้องกับเกณฑ์การประกันคุณภาพการพัฒนาฝีมือแรงงานหลายประเด็น ศูนย์พัฒนาฝีมือ แรงงานจังหวัดประจวบคีรีขันธ์จึงได้เชื่อมโยงกับส่วนของการบริหารโครงการประกันคุณภาพการ พัฒนาฝีมือแรงงาน และดำเนินการภายใต้เกณฑ์การประกันคุณภาพการพัฒนาฝีมือแรงงานเป็นหลัก

การดำเนินการด้านการพัฒนางานและความคิดริเริ่มสร้างสรรค์ ศูนย์พัฒนาฝีมือแรงงานจังหวัดประจวบคีรีขันธ์มุ่งพัฒนางานไปพร้อม ๆ กับพัฒนาคนในหน่วยงาน แม้จะมีจุดอ่อนเรื่องประสิทธิภาพการทำงานในองค์การ แต่ก็ยังจุดเด่นด้านการทำงานเป็นทีม การระดมสมอง ระดมกำลังเพื่อปฏิบัติงาน นับว่าเป็นพฤติกรรมปกติของคนในองค์การ ทำให้การแลกเปลี่ยน นำเสนอความคิดสร้างสรรค์เกิดขึ้นได้ง่าย ดังตัวอย่างเช่น กิจกรรมการออกให้บริการสังคม กิจกรรมงานวันเด็กแห่งชาติ กิจกรรมเกมส์ประกอบการออกให้บริการสังคม ที่สามารถออกแบบได้หลากหลายไม่ซ้ำ และสร้างจุดสนใจในการนำเสนอภารกิจหน่วยงานได้ดี นอกจากนี้ ยังส่งผลไปถึงการประสานงานกับภาครัฐและภาคเอกชน ที่มีลักษณะการประสานงานได้กลมกลืนมากขึ้นและเกิดการบูรณาการโครงการต่าง ๆ ได้มากขึ้น

### ๓.๒ ข้อเสนอแนะ

๓.๒.๑ เกณฑ์การประเมินโครงการประกวดสถาบัน/ศูนย์พัฒนาฝีมือแรงงานดีเด่น ประจำปีงบประมาณ ๒๕๕๘ มุ่งเน้นความเชื่อมโยงของกระบวนการปฏิบัติงานส่วนต่าง ๆ ภายในหน่วยงานเพื่อให้บรรลุตามเป้าหมายทั้งผลงานและผลเงิน ทั้งปริมาณและคุณภาพ แต่ควรปรับปรุงเกณฑ์การประเมินด้านคุณภาพการปฏิบัติงานตามภารกิจหลักของกรม ที่ซ้ำซ้อนกับเกณฑ์การประเมินด้านการบริหารโครงการประกันคุณภาพการพัฒนาฝีมือแรงงาน

๓.๒.๒ ควรเพิ่มเกณฑ์การประเมินที่สามารถแสดงความสอดคล้องกับระบบการประเมินอื่น ๆ เช่น ตัวชี้วัดระดับหน่วยงาน คุณภาพของผลการปฏิบัติงาน เป็นต้น

## แหล่งข้อมูลอ้างอิง

หนังสือกรมราชทัณฑ์ ที่ ยธ ๐๗๐๔.๒/๓๗๘๙๗ ลงวันที่ ๗ พฤศจิกายน ๒๕๕๗ เรื่องโครงการฝึกอบรมและทดสอบมาตรฐานฝีมือแรงงานในหลักสูตรตามความพร้อมของเรือนจำและทัณฑสถาน

หนังสือเรือนจำจังหวัดประจวบคีรีขันธ์ ที่ ปช ๐๐๒๕/๒๕๕๘ ลงวันที่ ๑๖ ธันวาคม ๒๕๕๗ เรื่องขอสนับสนุนวิทยากรนวดแผนไทย

หนังสือฝ่ายพัฒนาศักยภาพแรงงานและทดสอบมาตรฐานฝีมือแรงงาน ที่ พศ ๑๖๓/๒๕๕๘ ลงวันที่ ๑๙ ธันวาคม ๒๕๕๗ เรื่องขออนุมัติดำเนินการฝึกอบรมหลักสูตร การฝึกอาชีพเสริม รุ่นที่ ๒ ประจำปีงบประมาณ ๒๕๕๘ สาขาการนวดไทยเพื่อสุขภาพ

ใบอนุญาตดำเนินการทดสอบมาตรฐานฝีมือแรงงานแห่งชาติ เลขที่ ๑/๒๕๕๗ ลงวันที่ ๒๔ มกราคม ๒๕๕๗ โดยใบอนุญาตใช้ได้จนถึงวันที่ ๒๘ มกราคม ๒๕๕๙

ใบอนุญาตดำเนินการทดสอบมาตรฐานฝีมือแรงงานแห่งชาติ เลขที่ ๑/๒๕๕๖ ลงวันที่ ๒ พฤศจิกายน ๒๕๕๕ โดยใบอนุญาตใช้ได้จนถึงวันที่ ๑ พฤศจิกายน ๒๕๕๗

คำสั่งจังหวัดประจวบคีรีขันธ์ที่ ๑๔๐๕/๒๕๕๗ ลงวันที่ ๒๙ กรกฎาคม ๒๕๕๗ เรื่องแต่งตั้งคณะกรรมการในคณะกรรมการพัฒนาแรงงานและประสานงานการฝึกอาชีพจังหวัด (กพร.ปจ.)

รายงานการประชุมคณะกรรมการพัฒนาแรงงานและประสานงานการฝึกอาชีพจังหวัด (กพร.ปจ.) ครั้งที่ ๑/๒๕๕๗

หนังสือศูนย์พัฒนาฝีมือแรงงานจังหวัดประจวบคีรีขันธ์ ที่ รง ๐๔๐๖.๔.๓/๐๗๙๑ ลงวันที่ ๒๔ พฤศจิกายน ๒๕๕๗ เรื่องขอความอนุเคราะห์ข้อมูล

หนังสือศูนย์พัฒนาฝีมือแรงงานจังหวัดประจวบคีรีขันธ์ ที่ รง ๐๔๐๖.๔.๓/๖๐๘๓๐ ลงวันที่ ๔ ธันวาคม ๒๕๕๗ เรื่องขอความอนุเคราะห์ข้อมูลการผลิตกำลังคนในพื้นที่

หนังสือศูนย์พัฒนาฝีมือแรงงานจังหวัดประจวบคีรีขันธ์ ที่ รง ๐๔๐๖.๔.๓/๖๐๘๓๙ ลงวันที่ ๑๑ ธันวาคม ๒๕๕๗ เรื่องขอความอนุเคราะห์สำรวจข้อมูลความต้องการพัฒนาทักษะฝีมือแรงงานในภาพรวมของจังหวัดประจวบคีรีขันธ์ ๒๕๕๘ - ๒๕๖๑

แบบฟอร์มข้อมูลผลการสำรวจข้อมูลความต้องการแรงงาน รวม ๒๓ ฉบับ

หนังสือศูนย์พัฒนาฝีมือแรงงานจังหวัดประจวบคีรีขันธ์ ที่ รง ๐๔๐๖.๔.๓/ว๐๖๙๖ ลงวันที่ ๑๖ ตุลาคม ๒๕๕๗ เรื่องรายงานผลการควบคุมภายในระดับส่วนงานย่อย ประจำปีงบประมาณ ๒๕๕๗

เว็บไซต์ ศูนย์พัฒนาฝีมือแรงงานจังหวัดประจวบคีรีขันธ์ [www.prachuapkhirikhanskill.go.th](http://www.prachuapkhirikhanskill.go.th)