

# แนวทางการปฏิบัติงาน

ตามประกาศกรมพัฒนาฝีมือแรงงาน  
เรื่อง หลักเกณฑ์ วิธีการและเงื่อนไข  
เกี่ยวกับมาตรฐานการฝึกอบรม  
และคุณสมบัติของคนประจำเรือ  
ในตำแหน่งคนครัวบนเรือ  
ลงวันที่ 5 เมษายน พ.ศ. 2559  
และที่แก้ไขเพิ่มเติม

สำนักพัฒนาผู้ฝึกและเทคโนโลยีการฝึก  
กลุ่มงานพัฒนาวิทยากรต้นแบบ



**แนวทางการปฏิบัติงานตามประกาศกรมพัฒนาฝีมือแรงงาน**  
**เรื่อง หลักเกณฑ์ วิธีการและเงื่อนไขเกี่ยวกับมาตรฐานการฝึกอบรมและคุณสมบัติ**  
**ของคนประจำเรือในตำแหน่งคนครัวบนเรือ ลงวันที่ 5 เมษายน พ.ศ. 2559**  
**และที่แก้ไขเพิ่มเติม**

## 1. ที่มาและความสำคัญ

องค์การแรงงานระหว่างประเทศ (ILO) ได้ตระหนักถึงความจำเป็นของการจ้างแรงงานทางทะเล และความต้องการของผู้ที่ดำรงชีวิตอยู่ในทะเล ที่ประชุมใหญ่ประจำปีขององค์การแรงงานระหว่างประเทศ (ILC) จึงได้มีมติรับรองอนุสัญญาว่าด้วยแรงงานทางทะเล พ.ศ. 2549 (Maritime Labour Convention, 2006) ในวาระพิเศษเรื่องกิจการทางทะเล เมื่อเดือนกุมภาพันธ์ พ.ศ. 2549 ณ นครเจนีวา โดยมีวัตถุประสงค์เพื่อคุ้มครองสิทธิของคนประจำเรือตามหลักสิทธิมนุษยชนอย่างครอบคลุมทั่วโลกและสร้างมาตรฐานที่เป็นสากลในการสร้างงานที่มีคุณค่าและสภาพความเป็นอยู่ที่เหมาะสมแก่คนประจำเรือ มีการให้บริการอาหารและน้ำดื่มที่มีคุณภาพเหมาะสมบนเรืออย่างเพียงพอ

ประเทศไทยเป็นสมาชิกองค์การแรงงานระหว่างประเทศ และได้ให้สัตยาบันอนุสัญญาว่าด้วยแรงงานทางทะเล พ.ศ. 2549 จึงได้ออกพระราชบัญญัติแรงงานทางทะเล พ.ศ. 2558 เพื่อกำหนดมาตรฐานการทำงานของลูกจ้างและคนประจำเรือที่ทำงานบนเรือเดินทะเลที่มีวัตถุประสงค์เชิงพาณิชย์และชกธงไทย อันเป็นการรับรองว่าแรงงานทางทะเลจะได้รับการปฏิบัติอย่างเป็นธรรมตามมาตรฐานสากล และเป็นการส่งเสริมการพัฒนากิจการพาณิชย์นาวีของประเทศไทย โดยตามมาตรา 75 แห่งพระราชบัญญัติแรงงานทางทะเล พ.ศ. 2558 กำหนดให้เจ้าของเรือจ้างงานคนประจำเรือในตำแหน่งคนครัวบนเรือที่รับผิดชอบในการจัดเตรียมอาหาร ซึ่งผ่านมาตรฐานการฝึกอบรมและมีคุณสมบัติเหมาะสมกับตำแหน่ง ตามหลักเกณฑ์ วิธีการ และเงื่อนไขที่อธิบดีกรมพัฒนาฝีมือแรงงานประกาศกำหนด

กรมพัฒนาฝีมือแรงงานจึงได้ออกประกาศกรมพัฒนาฝีมือแรงงาน เรื่อง หลักเกณฑ์ วิธีการ และเงื่อนไขเกี่ยวกับมาตรฐานการฝึกอบรม และคุณสมบัติของคนประจำเรือในตำแหน่งคนครัวบนเรือ ลงวันที่ 5 เมษายน พ.ศ. 2559 และประกาศกรมพัฒนาฝีมือแรงงาน เรื่อง หลักเกณฑ์ วิธีการ และเงื่อนไขเกี่ยวกับมาตรฐานการฝึกอบรม และคุณสมบัติของคนประจำเรือในตำแหน่งคนครัวบนเรือ (ฉบับที่ 2) ลงวันที่ 11 สิงหาคม พ.ศ. 2563 โดยมีวัตถุประสงค์ให้คนประจำเรือในตำแหน่งคนครัวบนเรือที่ผ่านการฝึกอบรมในหลักสูตรการฝึกยกระดับฝีมือสาขาการจัดการด้านอาหารและโภชนาการบนเรือ (Food and Catering) มีความรู้ ความสามารถ ทักษะในการใช้อุปกรณ์ เครื่องมือในการปฏิบัติงาน การบำรุงรักษาและการกำจัดของเสียในครัวได้อย่างถูกต้อง โดยคำนึงถึงชีวอนามัยและความปลอดภัยในการปฏิบัติงานในตำแหน่งคนครัวบนเรือ

## 2. วัตถุประสงค์ของเอกสาร

2.1 เพื่อให้เจ้าหน้าที่ผู้ปฏิบัติงาน มีความรู้ความเข้าใจแนวทางการดำเนินงานภายใต้พระราชบัญญัติแรงงานทางทะเล พ.ศ. 2558 และประกาศกรมพัฒนาฝีมือแรงงาน เรื่อง หลักเกณฑ์ วิธีการและเงื่อนไขเกี่ยวกับมาตรฐานการฝึกอบรมและคุณสมบัติของคนประจำเรือในตำแหน่งคนครัวบนเรือ ลงวันที่ 5 เมษายน พ.ศ. 2559 และที่แก้ไขเพิ่มเติม

2.2 เพื่อให้เจ้าหน้าที่ผู้ปฏิบัติงานสามารถปฏิบัติงานฝึกอบรมหลักสูตรการฝึกยกระดับฝีมือ สาขาการจัดการด้านอาหารและโภชนาการบนเรือ (Food and Catering) ได้อย่างมีประสิทธิภาพ

2.3 เพื่อให้เจ้าหน้าที่ผู้ปฏิบัติงานของกรมพัฒนาฝีมือแรงงาน สามารถปฏิบัติงานรับรองสถานฝึกอบรมเป็นสถานฝึกอบรมคนประจำเรือในตำแหน่งคนครัวบนเรือ และงานอื่นที่เกี่ยวข้องได้อย่างถูกต้อง

## 3. ขอบเขต

แนวทางการปฏิบัติงานนี้ ครอบคลุมการดำเนินงานฝึกอบรมหลักสูตรการฝึกยกระดับฝีมือ สาขาการจัดการด้านอาหารและโภชนาการบนเรือ (Food and Catering) และการดำเนินงานด้านสถานฝึกอบรมตามประกาศกรมพัฒนาฝีมือแรงงาน เรื่อง หลักเกณฑ์ วิธีการและเงื่อนไขเกี่ยวกับมาตรฐานการฝึกอบรมและคุณสมบัติของคนประจำเรือในตำแหน่งคนครัวบนเรือ ลงวันที่ 5 เมษายน พ.ศ. 2559 และที่แก้ไขเพิ่มเติม

## 4. หน้าที่ความรับผิดชอบ

4.1 หน่วยงานของกรมพัฒนาฝีมือแรงงาน มีหน้าที่ความรับผิดชอบ ดังนี้

1) ดำเนินการในส่วนที่เกี่ยวข้องกับสถานฝึกอบรม ได้แก่ การรับแจ้งคำขอพร้อมเอกสารหลักฐานเพื่อรับรองเป็นสถานฝึกอบรมคนประจำเรือในตำแหน่งคนครัวบนเรือจากหน่วยงานของรัฐหรือสถานศึกษาเอกชน ตรวจสอบเอกสารหลักฐาน ความพร้อมและความเหมาะสมของสถานที่ฝึกอบรม เครื่องมือและอุปกรณ์การฝึกอบรม แจ้งผลการพิจารณา ออกหนังสือรับรองการเป็นสถานฝึกอบรม และดำเนินการในส่วนที่เกี่ยวข้องให้เป็นไปตามประกาศ หมวด 3

2) ดำเนินการจัดฝึกอบรมและประเมินผลการฝึกอบรมให้เป็นไปตามมาตรฐานการฝึกอบรมที่กำหนดไว้ในประกาศ

4.2 เจ้าหน้าที่ของกรมพัฒนาฝีมือแรงงาน มีหน้าที่ความรับผิดชอบ ดังนี้

1) เข้าตรวจสอบการดำเนินการฝึกอบรม สถานที่ฝึกอบรม เครื่องมือและอุปกรณ์การฝึกอบรมให้เป็นไปตามประกาศกำหนด

2) ดำเนินการจัดฝึกอบรมและประเมินผลการฝึกอบรมให้เป็นไปตามมาตรฐานการฝึกอบรมที่กำหนดไว้ในประกาศ

3) ปฏิบัติหน้าที่ที่ได้รับมอบหมายจากหน่วยงาน

4.3 สถานฝึกอบรม มีหน้าที่ความรับผิดชอบในการปฏิบัติตามหลักเกณฑ์ วิธีการและเงื่อนไขมาตรฐานการฝึกอบรมที่กำหนดไว้ในประกาศ

4.4 หัวหน้าหน่วยงานของกรมพัฒนาฝีมือแรงงาน มีหน้าที่ความรับผิดชอบในการอนุมัติ เห็นชอบสั่งการและลงนามในหนังสือ



ตารางที่ 1 แสดงรายละเอียดขั้นตอนการปฏิบัติงานของหน่วยงานกรมพัฒนาฝีมือแรงงานที่เป็นสถานฝึกอบรม  
คนประจำเรือในตำแหน่งคนครัวบนเรือ

ก่อนการฝึกอบรม	ขั้นตอน	รายละเอียดงาน	เอกสาร/หลักฐานที่ใช้	รหัสแบบ
	จัดทำแผนการฝึกอบรมตามกลุ่มเป้าหมาย	<ul style="list-style-type: none"> <li>- จัดทำแผนการฝึกอบรม</li> <li>- ตามโครงการที่ได้รับมอบหมาย</li> <li>- บันทึกแผนการฝึกอบรมในระบบDatacenter</li> </ul>	<ul style="list-style-type: none"> <li>- แผนการฝึกอบรมในระบบ</li> <li>- Datacenter</li> </ul>	
	ประชาสัมพันธ์การฝึกอบรม	<ul style="list-style-type: none"> <li>- จัดทำเอกสารประชาสัมพันธ์โดยกำหนดรายละเอียดคุณสมบัติของผู้เข้ารับการฝึกตามหมวด 2 ส่วนที่ 1 พร้อมเอกสารหลักฐาน และรายละเอียดอื่นๆ ที่เกี่ยวข้อง เช่น แผนการเปิดฝึก จำนวนคนต่อรุ่น และค่าลงทะเบียน</li> <li>- เผยแพร่เอกสารประชาสัมพันธ์ไปยังกลุ่มเป้าหมาย</li> </ul>	<ul style="list-style-type: none"> <li>- ประกาศรับสมัคร</li> <li>- เอกสารประชาสัมพันธ์</li> <li>- ภาพ Infographic</li> </ul>	
	รับสมัครฝึกอบรม	<ul style="list-style-type: none"> <li>- รวบรวมข้อมูลผู้สมัครจากใบสมัครและจาก e- service</li> <li>- ตรวจสอบเอกสารหลักฐานและคุณสมบัติผู้สมัคร (การเรียกสำเนาเอกสารจากผู้สมัครให้ปฏิบัติตามประกาศกรมพัฒนาฝีมือแรงงาน เรื่อง ยกเลิกการเรียกสำเนาเอกสารที่ทางราชการออกให้ ลงวันที่ 22 กุมภาพันธ์ พ.ศ. 2562)</li> <li>- บันทึกข้อมูลลงระบบDatacenter</li> </ul>	<ul style="list-style-type: none"> <li>- ใบสมัคร</li> <li>- รูปถ่าย 1 นิ้ว จำนวน 5 รูป</li> <li>- บัตรประชาชน</li> <li>- ใบรับรองแพทย์</li> <li>- Seaman Book หรือหนังสือรับรองประสบการณ์ทำงานเกี่ยวกับการประกอบอาหารไม่น้อยกว่า 1 ปี หรือวุฒิการศึกษาด้านคหกรรมศาสตร์อาหารและโภชนาการ หรือวุฒิบัตรเกี่ยวกับการประกอบอาหารไม่น้อยกว่า 30 ชั่วโมง</li> <li>- ข้อมูลผู้สมัครในระบบDatacenter</li> </ul>	QA221
เก็บค่าลงทะเบียนและออกใบเสร็จรับเงิน	<ul style="list-style-type: none"> <li>- จัดทำคำสั่งแต่งตั้งเจ้าหน้าที่ปฏิบัติงานด้านการเงิน</li> <li>- เรียกเก็บค่าลงทะเบียนฝึกและออกใบเสร็จรับเงิน</li> </ul>	<ul style="list-style-type: none"> <li>- ระเบียบกระทรวงแรงงานว่าด้วยเงินบำรุงการพัฒนาฝีมือแรงงาน พ.ศ. 2562</li> </ul>		

ขั้นตอน	รายละเอียดงาน	เอกสาร/หลักฐานที่ใช้	รหัสแบบ
<p>คัดสรรผู้ฝึกอบรมและตรวจสอบคุณสมบัติผู้ฝึกอบรม</p>	<ul style="list-style-type: none"> <li>- ผู้ฝึก/วิทยากรต้องผ่านการฝึกอบรมและได้รับวุฒิบัตรจากกรมพัฒนาฝีมือแรงงาน</li> <li>- ตรวจสอบรายชื่อผู้ฝึกอบรม/วิทยากร ที่ผ่านการฝึกอบรมจากกรมพัฒนาฝีมือแรงงานได้ทางเว็บไซต์สำนักพัฒนาผู้ฝึกและเทคโนโลยีการฝึก</li> <li>- ตรวจสอบคุณสมบัติวิทยากรต้องเป็นผู้มีความรู้ความเชี่ยวชาญและมีประสบการณ์ในการปฏิบัติงานบนเรือเดินทะเลขนาดตั้งแต่ 500 ตันกรอสส์ขึ้นไป ไม่น้อยกว่าสามปี อย่างน้อย 1 คน ให้เป็นผู้ฝึกอบรมได้เฉพาะส่วนที่เกี่ยวข้องตามหมวด 2 ส่วนที่ 2 ข้อ 10 (1.2) และ (1.10) เท่านั้น (การเรียกสำเนาเอกสารให้ปฏิบัติตามประกาศกรมพัฒนาฝีมือแรงงาน เรื่อง ยกเลิกการเรียกสำเนาเอกสารที่ทางราชการออกให้ ลงวันที่ 22 กุมภาพันธ์ พ.ศ. 2562)</li> </ul>	<ul style="list-style-type: none"> <li>- ใบสมัคร</li> <li>- วุฒิบัตรผู้ผ่านการฝึกหลักสูตรผู้ฝึกอบรมหลักสูตรการจัดการด้านอาหารและโภชนาการบนเรือ</li> <li>- หลักฐานอื่นที่แสดงคุณสมบัติอย่างใดอย่างหนึ่ง ต่อไปนี้</li> <li>- วุฒิการศึกษาระดับปริญญาตรีหรือเทียบเท่า ด้านคหกรรมศาสตร์ อาหารและโภชนาการ หรือวิทยาศาสตร์การอาหารและโภชนาการ หรือด้านอื่นที่เกี่ยวข้อง ทั้งนี้ ตามที่กรมพัฒนาฝีมือแรงงานเห็นชอบ</li> <li>- หนังสือรับรองประสบการณ์การทำงานที่เกี่ยวข้องกับด้านอาหาร โภชนาการและสุขอนามัยในอาหาร ไม่น้อยกว่า 3 ปี</li> <li>- หนังสือรับรองผู้ผ่านการทดสอบมาตรฐานฝีมือแรงงานแห่งชาติ สาขาผู้ประกอบการอาหารไทย ระดับ 2</li> <li>- หนังสือรับรองประสบการณ์ในการปฏิบัติงานบนเรือเดินทะเลขนาดตั้งแต่ 500 ตันกรอสส์ขึ้นไป ไม่น้อยกว่า 3 ปี</li> </ul>	QA3121

	ขั้นตอน	รายละเอียดงาน	เอกสาร/หลักฐานที่ใช้	รหัสแบบ
	อนุมัติเปิดการฝึกอบรม	<ul style="list-style-type: none"> <li>- จัดทำเอกสารอนุมัติเปิดการฝึก ระบุชื่อหลักสูตร ชื่อสาขา ระยะเวลาเปิดการฝึกอบรม จำนวนผู้เข้ารับการฝึก สถานที่ฝึกอบรม ชื่อวิทยากร รายการค่าใช้จ่ายในการฝึกอบรม</li> <li>- จัดทำเอกสารอนุมัติอื่นๆ ที่เกี่ยวข้อง เช่น ชื่อวัสดุ ค่าใช้จ่ายในการฝึก ค่าใช้จ่ายในการเดินทาง ค่าตอบแทนต่างๆ เป็นต้น</li> </ul>	<ul style="list-style-type: none"> <li>- หนังสืออนุมัติเปิดการฝึกอบรม</li> <li>- หลักสูตรที่อนุมัติ</li> <li>- ใบสมัครวิทยากรภายนอก</li> <li>- ตารางการฝึกประจำวัน</li> <li>- ใบสรุปรายชื่อผู้สมัครเข้ารับการฝึก</li> <li>- ใบสมัคร</li> <li>- ใบรายการวัสดุ</li> </ul>	<p>QA3121</p> <p>QA3212</p> <p>QA221</p>
ระหว่างกาฝึกอบรม	ดำเนินการฝึกอบรม	<ul style="list-style-type: none"> <li>- ประสานงานวิทยากร</li> <li>- นัดหมายผู้เข้ารับการฝึก</li> <li>- จัดเตรียมความพร้อม เอกสาร ประกอบการฝึกอบรม วัสดุ และสถานที่ฝึก</li> <li>- เตรียมใบงานการฝึกปฏิบัติ</li> <li>- มอบหมายเจ้าหน้าที่กำกับ ดูแล การจัดฝึกอบรม ให้เป็นไปตามที่ประกาศ กำหนด ในหมวด 2 ส่วนที่ 3 สถานที่ฝึกอบรม เครื่องมือและอุปกรณ์ การฝึกอบรม</li> <li>ส่วนที่ 4 หลักสูตรการฝึกอบรม</li> <li>ส่วนที่ 5 วิธีการฝึกอบรม การประเมินผล และการออก หนังสือรับรองการฝึกอบรม</li> <li>- บันทึกภาพการฝึกอบรม</li> </ul>	<ul style="list-style-type: none"> <li>- แบบบันทึกการเข้าฝึกประจำวัน</li> <li>- ใบเตรียมการสอน</li> <li>- ใบข้อมูล</li> <li>- ใบงาน</li> <li>- ใบขั้นตอนการปฏิบัติงาน</li> <li>- ใบทดสอบและใบเฉลย</li> </ul>	<p>QA3311</p> <p>QA3221</p> <p>QA3222</p> <p>QA3223</p> <p>QA3224</p> <p>QA3225</p>

	ขั้นตอน	รายละเอียดงาน	เอกสาร/หลักฐานที่ใช้	รหัสแบบ
	วัดและประเมินผลการฝึก	<ul style="list-style-type: none"> <li>- ตรวจสอบเวลาฝึกอบรมของผู้เข้ารับการฝึกอบรม ครบตามระยะเวลาที่กำหนด (ไม่น้อยกว่าร้อยละ 80)</li> <li>- ตรวจสอบผลการประเมินของผู้เข้ารับการฝึก โดยต้องประเมินทั้งภาคทฤษฎีและปฏิบัติ และต้องได้คะแนนรวมภาคทฤษฎีและปฏิบัติไม่น้อยกว่าร้อยละ 80 ซึ่งจะไปประกาศกรมพัฒนาฝีมือแรงงาน หมวด 2 ส่วนที่ 5 ข้อ 14 และ 15 จึงจะเป็นผู้ผ่านการฝึกอบรม และมีสิทธิ์ได้รับหนังสือรับรองว่าเป็นผู้ผ่านการฝึกอบรม</li> </ul>	<ul style="list-style-type: none"> <li>- แบบแสดงผลการฝึกอบรม</li> </ul>	QA442
หลังการฝึกอบรม	รายงานผลการฝึกอบรม	<ul style="list-style-type: none"> <li>- จัดทำเอกสารรายงานผลการฝึกอบรม</li> <li>- จัดทำเอกสารเบิกค่าตอบแทนวิทยากร</li> <li>- รายงานการตรวจนับรายการวัสดุคงเหลือ</li> <li>- จัดทำประกาศรายชื่อผู้ผ่านการฝึกอบรม</li> <li>- บันทึกผลการฝึกอบรมในระบบDatacenter</li> </ul>	<ul style="list-style-type: none"> <li>- อนุมัติเบิกค่าตอบแทนวิทยากร</li> <li>- บันทึกผลการฝึกอบรมในระบบDatacenter</li> <li>- ภาพถ่ายการกิจกรรมฝึกอบรม</li> <li>- ประกาศรายชื่อผู้ผ่านการฝึกอบรม</li> </ul>	

ขั้นตอน	รายละเอียดงาน	เอกสาร/หลักฐานที่ใช้	รหัสแบบ
ออกหนังสือรับรอง	<ul style="list-style-type: none"> <li>- จัดทำหนังสือรับรองอิเล็กทรอนิกส์ในระบบ Datacenter ทั้งฉบับภาษาไทยและภาษาอังกฤษ</li> <li>- ผู้อำนวยการหน่วยฝึกอนุมัติหนังสือรับรองอิเล็กทรอนิกส์ ด้วยลายเซ็นดิจิทัลที่เว็บไซต์ <a href="http://e-report.dsd.go.th/certificate">e-report.dsd.go.th/certificate</a> ทั้งนี้ ต้องออกหนังสือรับรองให้กับผู้ผ่านการฝึกอบรมทั้งภาษาไทยและภาษาอังกฤษภายในเวลา 15 วันนับแต่วันที่เสร็จสิ้นการประเมินผล</li> </ul>	<ul style="list-style-type: none"> <li>- หนังสือรับรองผู้ผ่านการฝึกอบรมแบบอิเล็กทรอนิกส์ ทั้งฉบับภาษาไทยและภาษาอังกฤษ ตามแบบ สค.1 และแบบ SC.1</li> <li>- ทะเบียนผู้รับการฝึกและควบคุมหนังสือรับรอง</li> </ul>	QA253
ติดตามผลการฝึกอบรม	<ul style="list-style-type: none"> <li>- ติดตามผลสัมฤทธิ์หลังการฝึกอบรม เช่น การมีงานทำ การนำความรู้ไปใช้ในการประกอบอาชีพ เป็นต้น</li> </ul>	<ul style="list-style-type: none"> <li>- แบบสอบถาม</li> </ul>	QA6222 QA6224

หมายเหตุ รหัสแบบเอกสารตามระบบประกันคุณภาพการพัฒนาฝีมือแรงงาน ดาวนโหลดได้ที่

[http://sdqa.dsd.go.th/?page\\_id=1216](http://sdqa.dsd.go.th/?page_id=1216)



## 5.2 ขั้นตอนการปฏิบัติงานหน่วยงานของกรมพัฒนาฝีมือแรงงานในการขึ้นทะเบียนหน่วยงาน ภาครัฐและสถานศึกษาเอกชนเป็นสถานฝึกอบรมคนประจำเรือในตำแหน่งคนครัวบนเรือ



ตารางที่ 2 แสดงรายละเอียดขั้นตอนการปฏิบัติงานหน่วยงานของกรมพัฒนาฝีมือแรงงานในการขึ้นทะเบียน  
หน่วยงานภาครัฐและสถานศึกษาเอกชนเป็นสถานฝึกอบรมคนประจำเรือในตำแหน่งคนครัวบนเรือ

ขั้นตอน	รายละเอียดงาน	เอกสาร/หลักฐานที่ใช้
<b>การรับรองเป็นสถานฝึกอบรม</b>		
หน่วยงานของรัฐหรือ สถานศึกษาเอกชน ยื่นคำขอให้รับรอง เป็นสถานฝึกอบรม	<ul style="list-style-type: none"> <li>- หน่วยงานภาครัฐหรือสถานศึกษาเอกชนจะต้องจัดเตรียมสถานที่ฝึกอบรม เครื่องมือ และอุปกรณ์การฝึกอบรม รวมทั้งผู้ฝึกอบรม ตามประกาศกรมพัฒนาฝีมือแรงงานกำหนด หมวด 2 ข้อ 6 ข้อ 7 และข้อ 8</li> <li>- ยื่นคำขอให้รับรองเป็นสถานฝึกอบรมตามแบบ สค.2 พร้อมเอกสารหลักฐาน ท้องที่ที่จะดำเนินการเป็นสถานฝึกอบรม โดยในกรุงเทพมหานคร ยื่นที่สถาบันพัฒนาฝีมือแรงงาน 13 กรุงเทพมหานคร (การเรียกสำเนาเอกสารให้ปฏิบัติตามประกาศกรมพัฒนาฝีมือแรงงาน เรื่อง ยกเลิกการเรียกสำเนาเอกสารที่ทางราชการออกให้ ลงวันที่ 22 กุมภาพันธ์ พ.ศ. 2562)</li> </ul>	<ul style="list-style-type: none"> <li>- คำขอให้รับรองเป็นสถานฝึกอบรมคนประจำเรือในตำแหน่งคนครัวบนเรือ (แบบ สค.2)</li> <li>- เอกสารเกี่ยวกับการจัดตั้งหน่วยงานผู้ยื่นคำขอ</li> <li>- หนังสือที่แสดงว่าเป็นหัวหน้าหน่วยงานผู้มีอำนาจกระทำการแทนนิติบุคคลหรือหนังสือมอบอำนาจให้กระทำการแทนนิติบุคคล</li> <li>- บัตรประจำตัวประชาชนหรือบัตรประจำตัวอื่นของหัวหน้าหน่วยงานหรือผู้มีอำนาจทำการแทนนิติบุคคลที่ทางราชการหรือหน่วยงานของรัฐออกให้</li> <li>- หลักสูตรการจัดการด้านอาหารและโภชนาการบนเรือ</li> <li>- เอกสารเกี่ยวกับสถานที่ฝึกอบรม</li> <li>- บัญชีรายการเครื่องมือ อุปกรณ์และสิ่งอำนวยความสะดวกที่ใช้ในการฝึกอบรม</li> <li>- รายชื่อและคุณสมบัติของผู้ฝึกอบรม</li> </ul>
ตรวจสอบเอกสารและ ตรวจสอบสถานที่ ฝึกอบรม เครื่องมือ และ อุปกรณ์การฝึกอบรม	<ul style="list-style-type: none"> <li>- ให้หน่วยงานของกรมพัฒนาฝีมือแรงงานตรวจสอบเอกสารหลักฐานตามรายการทำคำขอ หากครบถ้วนสมบูรณ์ให้ดำเนินการตรวจสอบสถานที่ฝึกอบรม เครื่องมือ อุปกรณ์ต่อไป หากไม่ครบถ้วนสมบูรณ์ให้แจ้งผลการพิจารณา พร้อมเหตุผลให้ผู้ยื่นคำขอรทราบ</li> <li>- จัดทำคำสั่งแต่งตั้งคณะกรรมการตรวจสอบสถานที่ฝึกอบรม เครื่องมือ อุปกรณ์</li> <li>- ดำเนินการตรวจสอบสถานที่ฝึกอบรม เครื่องมืออุปกรณ์โดยปฏิบัติตามหนังสือที่ รง 0407/ว00150 ลงวันที่ 9 มกราคม 2561</li> <li>- ถ้าผู้ยื่นคำขอมีคุณสมบัติไม่ครบถ้วนให้จัดทำหนังสือแจ้งผลการพิจารณา พร้อมเหตุผลให้ผู้ยื่นคำขอรทราบ</li> </ul>	<ul style="list-style-type: none"> <li>- แบบตรวจสอบความพร้อมและความเหมาะสมของสถานฝึกอบรมหลักสูตรการจัดการด้านอาหารและโภชนาการบนเรือ</li> </ul>

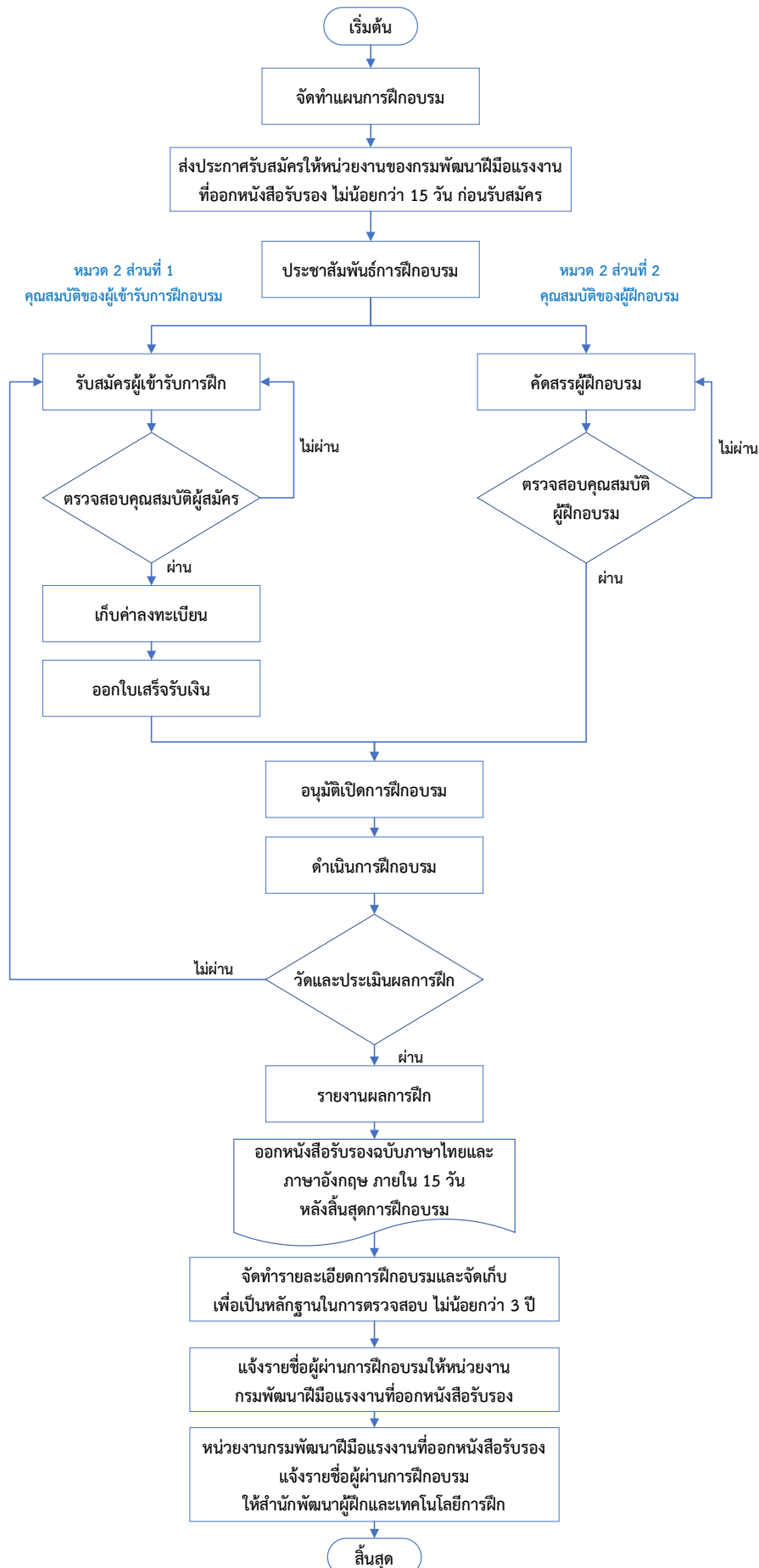
ขั้นตอน	รายละเอียดงาน	เอกสาร/หลักฐานที่ใช้
ออกหนังสือรับรอง การเป็นสถานฝึกอบรม	<ul style="list-style-type: none"> <li>- ถ้าผู้ยื่นคำขอมิควมสมัครครบถ้วนให้หน่วยงานของกรมพัฒนาฝีมือแรงงานออกหนังสือรับรองการเป็นสถานฝึกอบรม ตามแบบ สค.3</li> <li>- จัดทำทะเบียนควบคุมหนังสือรับรอง</li> </ul> <p><b>ทั้งนี้ หนังสือรับรองการเป็นสถานฝึกอบรมมีอายุ 3 ปี</b></p>	<ul style="list-style-type: none"> <li>- หนังสือรับรองการเป็นสถานฝึกอบรมคนประจำเรือในตำแหน่งคนครัวบนเรือ (แบบ สค. 3)</li> <li>- ทะเบียนควบคุมหนังสือรับรอง</li> </ul>
แจ้งสำนักพัฒนาผู้ฝึก และเทคโนโลยีการฝึก	<ul style="list-style-type: none"> <li>- จัดทำหนังสือแจ้งผลการประเมินพร้อมแนบประกาศอนุญาตให้เป็นสถานฝึกอบรม และแบบ สค.3 ส่งสำนักพัฒนาผู้ฝึกและเทคโนโลยีการฝึก ภายใน 20 วัน นับแต่วันที่เสร็จสิ้นการประเมินผล</li> </ul>	<ul style="list-style-type: none"> <li>- ประกาศอนุญาตให้เป็นสถานฝึกอบรม</li> <li>- หนังสือรับรองการเป็นสถานฝึกอบรมคนประจำเรือในตำแหน่งคนครัวบนเรือ (แบบ สค. 3)</li> </ul>
<b>การออกใบแทนหนังสือรับรองการเป็นสถานฝึกอบรม ในกรณีชำรุดหรือสูญหาย</b>		
หน่วยงานของรัฐหรือ สถานศึกษาเอกชน ยื่นคำขอใบแทนหนังสือ รับรองการเป็นสถาน ฝึกอบรม	<p>กรณีหนังสือรับรองการเป็นสถานฝึกอบรมชำรุดหรือสูญหาย ให้สถานฝึกอบรมยื่นคำขอใบแทนหนังสือรับรองการเป็นสถานฝึกอบรม ตามแบบ สค. 5 พร้อมเอกสารหลักฐานที่ระบุไว้ให้หน่วยงานของกรมพัฒนาฝีมือแรงงานในท้องถิ่นนั้นๆ พิจารณา</p> <p>(การเรียกสำเนาเอกสารให้ปฏิบัติตามประกาศกรมพัฒนาฝีมือแรงงาน เรื่อง ยกเลิกการเรียกสำเนาเอกสารที่ทางราชการออกให้ ลงวันที่ 22 กุมภาพันธ์ พ.ศ. 2562)</p>	<ul style="list-style-type: none"> <li>- คำขอใบแทนหนังสือรับรองการเป็นสถานฝึกอบรมคนประจำเรือในตำแหน่งคนครัวบนเรือ (แบบ สค. 5)</li> <li>- สำเนาหนังสือรับรองการเป็นสถานฝึกอบรมคนประจำเรือในตำแหน่งคนครัวบนเรือ</li> <li>- หนังสือที่แสดงว่าเป็นหัวหน้าหน่วยงานผู้มีอำนาจกระทำการแทนนิติบุคคลหรือหนังสือมอบอำนาจให้กระทำการแทนนิติบุคคล</li> <li>- บัตรประจำตัวประชาชนหรือบัตรประจำตัวอื่นของหัวหน้าหน่วยงานหรือผู้มีอำนาจทำการแทนนิติบุคคลที่ทางราชการหรือหน่วยงานของรัฐออกให้ทำการแทนนิติบุคคลที่ทางราชการหรือหน่วยงานของรัฐออกให้</li> </ul>
ตรวจสอบเอกสาร	<ul style="list-style-type: none"> <li>- ให้หน่วยงานของกรมพัฒนาฝีมือแรงงานตรวจสอบเอกสารหลักฐานตามรายการท้ายคำขอ หากครบถ้วนสมบูรณ์ให้ดำเนินการออกใบแทนหนังสือรับรองต่อไป หากไม่ครบถ้วนสมบูรณ์ให้แจ้งผลการพิจารณา พร้อมเหตุผลให้ผู้ยื่นคำขอ</li> </ul>	

ขั้นตอน	รายละเอียดงาน	เอกสาร/หลักฐานที่ใช้
ออกใบแทนหนังสือรับรองการเป็นสถานฝึกอบรม	<p>- หากเอกสารถูกต้องครบถ้วน ให้หน่วยงานของกรมพัฒนาฝีมือแรงงาน ออกใบแทนหนังสือรับรองการเป็นสถานฝึกอบรมให้ผู้ยื่นคำขอ</p> <p>- บันทึกลงในทะเบียนควบคุมหนังสือรับรอง</p> <p><b>ทั้งนี้ ใบแทนหนังสือรับรองการเป็นสถานฝึกอบรมใช้ได้จนถึงวันที่หนังสือรับรองการเป็นสถานฝึกอบรมฉบับเดิมสิ้นอายุ</b></p>	<p>- ใบแทนหนังสือรับรองการเป็นสถานฝึกอบรมคนประจำเรือในตำแหน่งคนครัวบนเรือ (แบบ สค. 3 โดยระบุข้อความ “ใบแทน” ไว้ด้านบน)</p> <p>- ทะเบียนควบคุมหนังสือรับรอง</p>
แจ้งสำนักพัฒนาผู้ฝึกและเทคโนโลยีการฝึก	จัดทำหนังสือแจ้งการออกใบแทนหนังสือรับรองการเป็นสถานฝึกอบรมให้สำนักพัฒนาผู้ฝึกและเทคโนโลยีการฝึก ภายใน 20 วัน นับแต่วันที่ดำเนินการแล้วเสร็จ เสร็จสิ้นการประเมิน	<p>- ใบแทนหนังสือรับรองการเป็นสถานฝึกอบรมคนประจำเรือในตำแหน่งคนครัวบนเรือ (แบบ สค. 3 โดยระบุข้อความ “ใบแทน” ไว้ด้านบน)</p>
<b>การเพิกถอนหนังสือรับรองการเป็นสถานฝึกอบรม</b>		
ติดตามผลการดำเนินงานของสถานฝึกอบรม	สถานฝึกอบรมที่ได้รับการรับรองต้องจัดให้มีการฝึกอบรมทั้งภาคทฤษฎีและภาคปฏิบัติ ตามหมวด 2 ส่วนที่ 4 และส่วนที่ 5 อย่างน้อยปีละ 1 รุ่น โดยต้องส่งรายละเอียดการประกาศรับสมัครให้หน่วยงานของกรมพัฒนาฝีมือแรงงานซึ่งเป็นผู้ออกหนังสือรับรองการเป็นสถานฝึกอบรมทราบก่อนการรับสมัครผู้เข้ารับการฝึกอบรม ไม่น้อยกว่า 15 วัน	<p>- รายละเอียดการประกาศรับสมัคร</p> <p>- ประกาศผู้ผ่านการฝึกอบรม</p>
มีหนังสือแจ้งเตือน	กรณีสถานฝึกอบรมไม่ได้ดำเนินการฝึกอบรมและประเมินผลอย่างน้อยปีละ 1 รุ่น ให้หน่วยงานที่ออกหนังสือรับรองเป็นสถานฝึกอบรมมีหนังสือแจ้งเตือนส่งให้สถานฝึกอบรมนั้นดำเนินการฝึกอบรมและประเมินผลภายในระยะเวลาที่กำหนด	<p>- หนังสือแจ้งเตือน</p>

ขั้นตอน	รายละเอียดงาน	เอกสาร/หลักฐานที่ใช้
เพิกถอนหนังสือรับรองการเป็นสถานฝึกอบรม	ในกรณีที่ปรากฏว่าสถานฝึกอบรมไม่ปฏิบัติตามหลักเกณฑ์ วิธีการ หรือเงื่อนไขที่กำหนดไว้ในประกาศนี้ ให้สั่งเพิกถอนหนังสือรับรองการเป็นสถานฝึกอบรม	- ประกาศเพิกถอนการรับรองให้เป็นสถานฝึกอบรม
แจ้งสำนักพัฒนาผู้ฝึกและเทคโนโลยีการฝึก	จัดทำหนังสือแจ้งสำนักพัฒนาผู้ฝึกและเทคโนโลยีการฝึกทราบ เพื่อปรับปรุงฐานข้อมูลสถานฝึกอบรมต่อไป	- ประกาศเพิกถอนการรับรองให้เป็นสถานฝึกอบรม
<b>การต่ออายุหนังสือรับรองการเป็นสถานฝึกอบรม</b>		
มีหนังสือแจ้งเตือน	ให้หน่วยงานที่ให้การรับรองการเป็นสถานฝึกอบรมมีหนังสือแจ้งเตือนสถานฝึกอบรมให้มาต่ออายุก่อนหนังสือรับรองการเป็นสถานฝึกอบรมสิ้นอายุ ไม่น้อยกว่า 90 วัน โดยหนังสือรับรองการเป็นสถานฝึกอบรมมีอายุ 3 ปี นับแต่วันที่ออกหนังสือรับรอง	- หนังสือแจ้งเตือน
หน่วยงานของรัฐหรือสถานศึกษาเอกชนยื่นคำขอต่ออายุหนังสือรับรองเป็นสถานฝึกอบรม	<p>- สถานฝึกอบรมที่มีความประสงค์ขอต่ออายุหนังสือรับรองการเป็นสถานฝึกอบรมให้ยื่นคำขอ ตามแบบ สค.4 พร้อมเอกสารหลักฐาน ก่อนวันที่หนังสือรับรองสิ้นอายุไม่น้อยกว่า 90 วัน</p> <p>ณ หน่วยงานของกรมพัฒนาฝีมือแรงงาน ที่ออกหนังสือรับรอง</p> <p>- หน่วยงานภาครัฐหรือสถานศึกษาเอกชนจะต้องจัดเตรียมสถานที่ฝึกอบรม เครื่องมือ และอุปกรณ์การฝึกอบรม รวมทั้งผู้ฝึกอบรม ตามประกาศกรมพัฒนาฝีมือแรงงานกำหนด หมวด 2 ข้อ 6 ข้อ 7 และข้อ 8</p> <p>(การเรียกสำเนาเอกสารให้ปฏิบัติตามประกาศกรมพัฒนาฝีมือแรงงาน เรื่อง ยกเลิกการเรียกสำเนาเอกสารที่ทางราชการออกให้ ลงวันที่ 22 กุมภาพันธ์ พ.ศ. 2562)</p>	<p>- คำขอต่ออายุหนังสือรับรองเป็นสถานฝึกอบรมคนประจำเรือในตำแหน่งคนครัวบนเรือ (แบบ สค.4)</p> <p>- เอกสารเกี่ยวกับการจัดตั้งหน่วยงานผู้ยื่นคำขอ</p> <p>- หนังสือที่แสดงว่าเป็นหัวหน้าหน่วยงานผู้มีอำนาจกระทำการแทนนิติบุคคลหรือหนังสือมอบอำนาจให้กระทำการแทนนิติบุคคล</p> <p>- บัตรประจำตัวประชาชนหรือบัตรประจำตัวอื่นของหัวหน้าหน่วยงานหรือผู้มีอำนาจทำการแทนนิติบุคคลที่ทางราชการหรือหน่วยงานของรัฐออกให้</p> <p>- หลักสูตรการจัดการด้านอาหารและโภชนาการบนเรือ</p> <p>- เอกสารเกี่ยวกับสถานที่ฝึกอบรม</p> <p>- บัญชีรายการเครื่องมือ อุปกรณ์และสิ่งอำนวยความสะดวกที่ใช้ในการฝึกอบรม</p> <p>- รายชื่อและคุณสมบัติของผู้ฝึกอบรม</p>

ขั้นตอน	รายละเอียดงาน	เอกสาร/หลักฐานที่ใช้
<p>ตรวจสอบเอกสารและตรวจสอบสถานที่ฝึกอบรม เครื่องมือ และอุปกรณ์การฝึกอบรม</p>	<p>- ให้นำหน่วยงานของกรมพัฒนาฝีมือแรงงานตรวจสอบเอกสารหลักฐานตามรายการท้ายคำขอ หากครบถ้วนสมบูรณ์ให้ดำเนินการตรวจสอบสถานที่ฝึกอบรม เครื่องมือ อุปกรณ์ต่อไป หากไม่ครบถ้วนสมบูรณ์ให้แจ้งผลการพิจารณาพร้อมเหตุผลให้ผู้ยื่นคำขอทราบ</p> <p>- จัดทำคำสั่งแต่งตั้งคณะกรรมการตรวจสอบสถานที่ฝึกอบรม เครื่องมือ อุปกรณ์</p> <p>- ดำเนินการตรวจสอบสถานที่ฝึกอบรม เครื่องมือ อุปกรณ์โดยปฏิบัติตามหนังสือ ที่ รง 0407/ว00150 ลงวันที่ 9 มกราคม 2561</p> <p>- - ถ้าผู้ยื่นคำขอมิคุณสมบัติไม่ครบถ้วนให้จัดทำหนังสือแจ้งผลการพิจารณาพร้อมเหตุผลให้ผู้ยื่นคำขอทราบ</p>	<p>- แบบตรวจสอบความพร้อมและความเหมาะสมของสถานฝึกอบรมหลักสูตรการจัดการด้านอาหารและโภชนาการบนเรือ</p>
<p>ออกหนังสือรับรองการเป็นสถานฝึกอบรม</p>	<p>- ถ้าผู้ยื่นคำขอมิคุณสมบัติครบถ้วนให้หน่วยงานของกรมพัฒนาฝีมือแรงงานออกหนังสือรับรองการเป็นสถานฝึกอบรม ตามแบบ สค.3</p> <p>- จัดทำทะเบียนควบคุมหนังสือรับรอง</p> <p><b>ทั้งนี้ หนังสือรับรองการเป็นสถานฝึกอบรมมีอายุ 3 ปี</b></p>	<p>- หนังสือรับรองการเป็นสถานฝึกอบรมคนประจำเรือในตำแหน่งคนครัวบนเรือ (แบบ สค. 3)</p> <p>- ทะเบียนควบคุมหนังสือรับรอง</p>
<p>แจ้งสำนักพัฒนาผู้ฝึกและเทคโนโลยีการฝึก</p>	<p>- จัดทำหนังสือแจ้งผลการประเมินพร้อมแนบประกาศอนุญาตให้เป็นสถานฝึกอบรม และแบบ สค.3 ส่งสำนักพัฒนาผู้ฝึกและเทคโนโลยีการฝึก ภายใน 20 วัน นับแต่วันที่เสร็จสิ้นการประเมินผล</p>	<p>- ประกาศอนุญาตให้เป็นสถานฝึกอบรม</p> <p>- หนังสือรับรองการเป็นสถานฝึกอบรมคนประจำเรือในตำแหน่งคนครัวบนเรือ (แบบ สค. 3)</p>

5.3 ขั้นตอนการปฏิบัติงานของสถานฝึกอบรมที่เป็นหน่วยงานภาครัฐและสถานศึกษาเอกชนที่ได้รับการรับรอง  
เป็นสถานฝึกอบรมคนประจำเรือในตำแหน่งคนครัวบนเรือ



ตารางที่ 3 แสดงรายละเอียดขั้นตอนการปฏิบัติงานของสถานฝึกอบรมที่เป็นหน่วยงานภาครัฐและสถานศึกษา เอกชนที่ได้รับการรับรองเป็นสถานฝึกอบรมคนประจำเรือในตำแหน่งคนครัวบนเรือ

ก่อนการฝึกอบรม	ขั้นตอน	รายละเอียดงาน	เอกสาร/หลักฐานที่ใช้
	จัดทำแผนการฝึกอบรมตามกลุ่มเป้าหมาย	- จัดทำแผนการฝึกอบรมตามโครงการที่ได้รับมอบหมาย	แผนการฝึกอบรม
	ส่งประกาศการรับสมัครให้หน่วยงานกรมพัฒนาฝีมือแรงงานที่ออกหนังสือรับรอง	- สถานฝึกอบรมที่ผ่านการรับรองต้องจัดทำประกาศรับสมัครโดยกำหนดรายละเอียดคุณสมบัติของผู้เข้ารับการฝึกตามหมวด 2 ส่วนที่ 1 พร้อมเอกสารหลักฐาน และรายละเอียดอื่นๆที่เกี่ยวข้อง เช่น แผนการเปิดฝึกจำนวนคนต่อรุ่น ค่าลงทะเบียน เป็นต้น - ส่งรายละเอียดการรับสมัครให้หน่วยงานกรมพัฒนาฝีมือแรงงานที่ออกหนังสือรับรองทราบ ไม่น้อยกว่า 15 วัน ก่อนการรับสมัคร	ประกาศรับสมัคร
	ประชาสัมพันธ์การฝึกอบรม	เผยแพร่เอกสารประชาสัมพันธ์ไปยังกลุ่มเป้าหมาย	- ประกาศรับสมัคร - เอกสารประชาสัมพันธ์ - ภาพ Infographic
	รับสมัครฝึกอบรม	- รวบรวมข้อมูลผู้สมัครจากใบสมัคร - ตรวจสอบเอกสาร หลักฐานและคุณสมบัติผู้สมัคร	- ใบสมัคร - รูปถ่าย 1 นิ้ว จำนวน 5 รูป - บัตรประชาชน - ใบรับรองแพทย์ - Seaman Book หรือ - หนังสือรับรองประสบการณ์ทำงานเกี่ยวกับการประกอบอาหารไม่น้อยกว่า 1 ปี หรือ - วุฒิการศึกษาด้านคหกรรมศาสตร์ อาหารและโภชนาการ หรือ - วุฒิบัตรเกี่ยวกับการประกอบอาหาร ไม่น้อยกว่า 30 ชั่วโมง
เก็บค่าลงทะเบียนและออกใบเสร็จรับเงิน	- จัดทำคำสั่งแต่งตั้งเจ้าหน้าที่ปฏิบัติงานด้านการเงิน - เรียกเก็บค่าลงทะเบียนฝึกและออกใบเสร็จรับเงิน		

ขั้นตอน	รายละเอียดงาน	เอกสาร/หลักฐานที่ใช้
<p>คัดเลือกผู้ฝึกอบรมและตรวจสอบคุณสมบัติผู้ฝึกอบรม</p>	<ul style="list-style-type: none"> <li>- ผู้ฝึก/วิทยากรต้องผ่านการฝึกอบรมและได้รับวุฒิบัตรจากกรมพัฒนาฝีมือแรงงาน</li> <li>- ตรวจสอบรายชื่อผู้ฝึกอบรม/วิทยากรที่ผ่านการฝึกอบรมจากกรมพัฒนาฝีมือแรงงานได้ทางเว็บไซต์สำนักพัฒนาผู้ฝึกและเทคโนโลยีการฝึก</li> <li>- ตรวจสอบคุณสมบัติวิทยากรต้องเป็นผู้มีความรู้ ความเชี่ยวชาญ และมีประสบการณ์ในการปฏิบัติงานบนเรือเดินทะเลขนาดตั้งแต่ 500 ตันกรอสส์ขึ้นไป ไม่น้อยกว่าสามปี อย่างน้อย 1 คน ให้เป็นผู้ฝึกอบรมได้เฉพาะส่วนที่เกี่ยวข้องตามหมวด 2 ส่วนที่ 2 ข้อ 10 (1.2) และ (1.10) เท่านั้น</li> </ul>	<ul style="list-style-type: none"> <li>- ใบสมัคร</li> <li>- วุฒิบัตรผู้ผ่านการฝึกหลักสูตรผู้ฝึกอบรมหลักสูตรการจัดการด้านอาหารและโภชนาการบนเรือ</li> <li>- หลักฐานอื่นที่แสดงคุณสมบัติอย่างใดอย่างหนึ่ง ต่อไปนี้</li> <li>- วุฒิการศึกษาระดับปริญญาตรีหรือเทียบเท่า ด้านคหกรรมศาสตร์ อาหารและโภชนาการ หรือวิทยาศาสตร์การอาหารและโภชนาการ หรือด้านอื่นที่เกี่ยวข้อง ทั้งนี้ ตามที่กรมพัฒนาฝีมือแรงงานเห็นชอบ</li> <li>- หนังสือรับรองประสบการณ์การทำงานที่เกี่ยวข้องกับด้านอาหาร โภชนาการและสุขอนามัยในอาหาร ไม่น้อยกว่า 3 ปี</li> <li>- หนังสือรับรองผู้ผ่านการทดสอบมาตรฐานฝีมือแรงงานแห่งชาติ สาขาผู้ประกอบการอาหารไทย ระดับ 2</li> <li>- หนังสือรับรองประสบการณ์ในการปฏิบัติงานบนเรือเดินทะเลขนาดตั้งแต่ 500 ตันกรอสส์ขึ้นไป ไม่น้อยกว่า 3 ปี</li> </ul>

	ขั้นตอน	รายละเอียดงาน	เอกสาร/หลักฐานที่ใช้
	อนุมัติเปิดการฝึกอบรม	<ul style="list-style-type: none"> <li>- จัดทำเอกสารอนุมัติเปิดการฝึก ระบุชื่อหลักสูตร ชื่อสาขา ระยะเวลาเปิดการฝึกอบรม จำนวนผู้เข้ารับการฝึก สถานที่ฝึกอบรม ชื่อวิทยากร รายการค่าใช้จ่ายในการฝึกอบรม</li> <li>- จัดทำเอกสารอนุมัติอื่นๆ ที่เกี่ยวข้อง เช่น ชื่อวัสดุ ค่าใช้จ่ายในการฝึก ค่าใช้จ่ายในการเดินทาง ค่าตอบแทนต่างๆ เป็นต้น</li> </ul>	<ul style="list-style-type: none"> <li>- หนังสืออนุมัติเปิดการฝึกอบรม</li> <li>- หลักสูตรที่อนุมัติ</li> <li>- ใบสมัครวิทยากรภายนอก</li> <li>- ตารางการฝึกประจำวัน</li> <li>- ใบสรุปรายชื่อผู้สมัครเข้ารับการฝึก</li> <li>- ใบสมัคร</li> <li>- ใบรายการวัสดุ</li> </ul>
ระหว่างกาฝึกอบรม	ดำเนินการฝึกอบรม	<ul style="list-style-type: none"> <li>- ประสานงานวิทยากร</li> <li>- นัดหมายผู้เข้ารับการฝึก</li> <li>- จัดเตรียมความพร้อม เอกสารประกอบการฝึกอบรม วัสดุและสถานที่ฝึก</li> <li>- เตรียมใบงานการฝึกปฏิบัติ</li> <li>- มอบหมายเจ้าหน้าที่กำกับดูแลการจัดฝึกอบรมให้เป็นไปตามที่ประกาศกำหนด ในหมวด 2 ส่วนที่ 3 สถานที่ฝึกอบรม เครื่องมือและอุปกรณ์การฝึกอบรม</li> <li>ส่วนที่ 4 หลักสูตรการฝึกอบรม</li> <li>ส่วนที่ 5 วิธีการฝึกอบรม</li> <li>การประเมินผล และการออกหนังสือรับรองการฝึกอบรม</li> <li>- บันทึกภาพการฝึกอบรม</li> </ul>	<ul style="list-style-type: none"> <li>- แบบบันทึกการเข้าฝึกประจำวัน</li> <li>- ใบเตรียมการสอน</li> <li>- ใบข้อมูล</li> <li>- ใบงาน</li> <li>- ใบขั้นตอนการปฏิบัติงาน</li> <li>- ใบทดสอบและใบเฉลย</li> </ul>

	ขั้นตอน	รายละเอียดงาน	เอกสาร/หลักฐานที่ใช้
	วัดและประเมินผลการฝึก	<ul style="list-style-type: none"> <li>- ตรวจสอบเวลาฝึกอบรมของผู้เข้ารับ</li> <li>การฝึกอบรมครบตามระยะเวลาที่</li> <li>กำหนด (ไม่น้อยกว่าร้อยละ 80)</li> <li>- ตรวจสอบผลการประเมินของผู้เข้า</li> <li>รับการฝึก โดยต้องประเมิน</li> <li>ทั้งภาคทฤษฎีและปฏิบัติ และต้องได้</li> <li>คะแนนรวมภาคทฤษฎีและปฏิบัติ</li> <li>ไม่น้อยกว่าร้อยละ 80 ซึ่งเป็นไป</li> <li>ประกาศกรมพัฒนาฝีมือแรงงาน</li> <li>หมวด 2 ส่วนที่ 5 ข้อ 14 และ 15</li> <li>จึงจะเป็นผู้ผ่านการฝึกอบรม</li> <li>และมีสิทธิ์ได้รับหนังสือรับรองว่าเป็น</li> <li>ผู้ผ่านการฝึกอบรม</li> </ul>	<ul style="list-style-type: none"> <li>- แบบแสดงผลการฝึกอบรม</li> </ul>
หลังการฝึกอบรม	รายงานผลการฝึกอบรม	<ul style="list-style-type: none"> <li>- จัดทำเอกสารรายงานผลการ</li> <li>ฝึกอบรม</li> <li>- จัดทำเอกสารเบิกค่าตอบแทน</li> <li>วิทยากร</li> <li>- รายงานการตรวจนับรายการวัสดุ</li> <li>คงเหลือ</li> <li>- จัดทำประกาศรายชื่อผู้ผ่าน</li> <li>การฝึกอบรม</li> </ul>	<ul style="list-style-type: none"> <li>- อนุมัติเบิกค่าตอบแทนวิทยากร</li> <li>- ภาพถ่ายภารกิจกรมฝึกอบรม</li> <li>- ประกาศรายชื่อผู้ผ่านการฝึกอบรม</li> </ul>
	ออกหนังสือรับรอง	<ul style="list-style-type: none"> <li>- จัดทำหนังสือรับรองทั้งฉบับ</li> <li>ภาษาไทยและภาษาอังกฤษ</li> <li>ทั้งนี้ ต้องออกหนังสือรับรองให้กับ</li> <li>ผู้ผ่านการฝึกอบรม ทั้งภาษาไทย</li> <li>และภาษาอังกฤษ ภายในเวลา 15 วัน</li> <li>นับแต่วันที่เสร็จสิ้นการประเมินผล</li> </ul>	<ul style="list-style-type: none"> <li>- หนังสือรับรองผู้ผ่านการฝึกอบรม</li> <li>ทั้งฉบับภาษาไทยและภาษาอังกฤษ</li> <li>ตามแบบ สค.7 และแบบ SC.7</li> <li>- ทะเบียนผู้รับการฝึกและควบคุม</li> <li>หนังสือรับรอง</li> </ul>

ขั้นตอน	รายละเอียดงาน	เอกสาร/หลักฐานที่ใช้
จัดทำรายละเอียดเกี่ยวกับการฝึกอบรมและจัดเก็บเพื่อเป็นหลักฐานในการตรวจสอบ	<ul style="list-style-type: none"> <li>- จัดทำรายละเอียดเกี่ยวกับการฝึกอบรม (ใบสมัครเข้ารับการฝึกอบรม / บันทึกการฝึกอบรม / ผลการฝึกอบรม และผลการประเมินการฝึกอบรมของผู้เข้ารับการฝึกอบรมทุกคน)</li> <li>- จัดเก็บไว้ที่สถานฝึกอบรมเพื่อเป็นหลักฐานในการตรวจสอบ ไม่น้อยกว่า 3 ปี</li> </ul>	<ul style="list-style-type: none"> <li>- ใบสมัครเข้ารับการฝึกอบรม</li> <li>- บันทึกการฝึกอบรม</li> <li>- ผลการฝึกอบรม</li> <li>- ผลการประเมินการฝึกอบรม</li> </ul>
มีหนังสือแจ้งรายชื่อผู้ผ่านการฝึกอบรมให้หน่วยงานกรมพัฒนาฝีมือแรงงาน	<p>สถานฝึกอบรมจัดทำหนังสือแจ้งรายชื่อผู้ผ่านการฝึกอบรมให้หน่วยงานกรมพัฒนาฝีมือแรงงาน ซึ่งเป็นผู้ออกหนังสือรับรองการเป็นสถานฝึกอบรมทราบ ภายใน 15 วัน นับแต่วันที่เสร็จสิ้นการประเมินผล</p>	<ul style="list-style-type: none"> <li>- ประกาศรายชื่อผู้ผ่านการฝึกอบรม</li> </ul>
แจ้งสำนักพัฒนาผู้ฝึกและเทคโนโลยีการฝึก	<p>หน่วยงานกรมพัฒนาฝีมือแรงงาน ซึ่งเป็นผู้ออกหนังสือรับรองการเป็นสถานฝึกอบรมจัดทำหนังสือแจ้งรายชื่อผู้ผ่านการฝึกอบรม ให้สำนักพัฒนาผู้ฝึกและเทคโนโลยีการฝึกทราบ</p>	<ul style="list-style-type: none"> <li>- ประกาศรายชื่อผู้ผ่านการฝึกอบรม</li> </ul>

## 6. คำจำกัดความ

“ประกาศ” หมายความว่า ประกาศกรมพัฒนาฝีมือแรงงาน เรื่อง หลักเกณฑ์ วิธีการ และเงื่อนไขเกี่ยวกับมาตรฐานการฝึกอบรม และคุณสมบัติของคนประจำเรือในตำแหน่งคนครัวบนเรือ ลงวันที่ 5 เมษายน พ.ศ. 2559 และประกาศกรมพัฒนาฝีมือแรงงาน เรื่อง หลักเกณฑ์ วิธีการ และเงื่อนไขเกี่ยวกับมาตรฐานการฝึกอบรม และคุณสมบัติของคนประจำเรือในตำแหน่งคนครัวบนเรือ (ฉบับที่ 2) ลงวันที่ 11 สิงหาคม พ.ศ. 2563

“คนประจำเรือในตำแหน่งคนครัวบนเรือ” หมายความว่า คนประจำเรือซึ่งมีหน้าที่หลักในการเตรียมอาหาร การบำรุงรักษาห้องครัวและการรักษาความสะอาดและสุขอนามัยของอาหารและเครื่องดื่มสำหรับลูกเรือบนเรือ รวมถึงการเตรียมพื้นที่ การจัดการ การจัดเก็บอาหารและเสบียงอาหารบนเรือ

“การฝึกอบรม” หมายความว่า การฝึกอบรมในหลักสูตรการจัดการด้านอาหารและโภชนาการบนเรือ (Food and Catering)

“หลักสูตรการจัดการด้านอาหารและโภชนาการบนเรือ (Food and Catering)” หมายความว่า หลักสูตรการฝึกอบรมตามที่กำหนดในหมวด 2 มาตรฐานการฝึกอบรมคนประจำเรือในตำแหน่งคนครัวบนเรือ ส่วนที่ 4 หลักสูตรการฝึกอบรมของประกาศ

“ผู้ฝึกอบรม” หมายความว่า วิทยากร ผู้สอน หรือผู้ถ่ายทอดความรู้หรือทักษะตามที่หลักสูตรกำหนด

“ผู้เข้ารับการฝึกอบรม” หมายความว่า ผู้ซึ่งเข้ารับการฝึกอบรมในหลักสูตรการจัดการด้านอาหารและโภชนาการบนเรือ (Food and Catering)

“หนังสือรับรองการฝึกอบรม” หมายความว่า หนังสือรับรองว่าเป็นผู้ผ่านการฝึกอบรม (Certificate of Training) หลักสูตรการจัดการด้านอาหารและโภชนาการบนเรือ

“สถานฝึกอบรม” หมายความว่า หน่วยงานของกรมพัฒนาฝีมือแรงงาน หรือหน่วยงานอื่นที่ได้รับการรับรองให้เป็นสถานฝึกอบรมคนประจำเรือในตำแหน่งคนครัวบนเรือตามประกาศ

“หนังสือรับรองการเป็นสถานฝึกอบรม” หมายความว่า หนังสือรับรองที่ออกให้แก่หน่วยงานของรัฐหรือสถานศึกษาเอกชนที่ได้รับการรับรองให้เป็นสถานฝึกอบรมตามประกาศ

“หน่วยงานของกรมพัฒนาฝีมือแรงงาน” หมายความว่า หน่วยงานในสังกัดกรมพัฒนาฝีมือแรงงาน ภายในกรุงเทพมหานคร ได้แก่ สถาบันพัฒนาฝีมือแรงงาน 13 กรุงเทพมหานคร สำหรับจังหวัดอื่น ได้แก่ สถาบันพัฒนาฝีมือแรงงาน และสำนักงานพัฒนาฝีมือแรงงานที่ตั้งอยู่ในจังหวัดนั้น

## 7. เอกสารอ้างอิง

- 7.1 อนุสัญญาว่าด้วยแรงงานทางทะเล พ.ศ. 2549 (Maritime Labour Convention, 2006)
- 7.2 ข้อเสนอแนะการฝึกอบรมคนครัวบนเรือขององค์การแรงงานระหว่างประเทศ (ILO : Guidelines on the training of ships' cooks)
- 7.3 พระราชบัญญัติแรงงานทางทะเล พ.ศ. 2558 ลงวันที่ 1 ตุลาคม พ.ศ.2558
- 7.4 ประกาศกรมพัฒนาฝีมือแรงงาน เรื่อง หลักเกณฑ์ วิธีการ และเงื่อนไขเกี่ยวกับมาตรฐานการฝึกอบรม และคุณสมบัติของคนประจำเรือในตำแหน่งคนครัวบนเรือ ประกาศ ณ วันที่ 5 เมษายน พ.ศ. 2559
- 7.5 ประกาศกรมพัฒนาฝีมือแรงงาน เรื่อง หลักเกณฑ์ วิธีการ และเงื่อนไขเกี่ยวกับมาตรฐานการฝึกอบรม และคุณสมบัติของคนประจำเรือในตำแหน่งคนครัวบนเรือ (ฉบับที่ 2) ประกาศ ณ วันที่ 11 สิงหาคม พ.ศ. 2563
- 7.6 ประกาศกรมพัฒนาฝีมือแรงงาน เรื่อง กำหนดหน่วยงานของกรมพัฒนาฝีมือแรงงานที่เป็นสถานฝึกอบรม คนประจำเรือในตำแหน่งคนครัวบนเรือ ประกาศ ณ วันที่ 10 ตุลาคม พ.ศ. 2562
- 7.7 คำสั่งกรมพัฒนาฝีมือแรงงาน ที่ 1530/2562 เรื่อง มอบอำนาจการดำเนินการเกี่ยวกับการฝึกอบรม คนประจำเรือในตำแหน่งคนครัวบนเรือ ลงวันที่ 15 พฤศจิกายน พ.ศ.2562
- 7.8 ประกาศกรมเจ้าท่า เรื่อง กำหนดหลักเกณฑ์ และคุณสมบัติของคนประจำเรือที่ได้รับมอบหมายให้ทำงานในแผนกจัดหาอาหารบนเรือ ประกาศ ณ วันที่ 1 มิถุนายน พ.ศ. 2559
- 7.9 ประกาศกรมอนามัย เรื่อง หลักเกณฑ์ วิธีการ เงื่อนไขเกี่ยวกับมาตรฐานการจัดอาหารและน้ำดื่มสำหรับ คนประจำเรือ ประกาศ ณ วันที่ 10 พฤษภาคม พ.ศ. 2559
- 7.10 ประกาศกรมอนามัย เรื่อง หลักเกณฑ์ วิธีการ และเงื่อนไขเกี่ยวกับการจัดพื้นที่และอุปกรณ์ที่เกี่ยวข้องกับการจัดเตรียมอาหารสำหรับเรือเดินทะเล ประกาศ ณ วันที่ 10 พฤษภาคม พ.ศ. 2559
- 7.11 ระเบียบกระทรวงการคลังว่าด้วยการเบิกค่าใช้จ่ายในการเดินทางไปราชการ (ฉบับที่ 2) พ.ศ. 2554
- 7.12 ระเบียบกระทรวงการคลังว่าด้วยการจัดซื้อจัดจ้างและการบริหารพัสดุภาครัฐ พ.ศ. 2555 และที่แก้ไขเพิ่มเติม
- 7.13 พระราชบัญญัติการจัดซื้อจัดจ้างและการบริหารพัสดุภาครัฐ พ.ศ. 2560
- 7.14 ระเบียบกระทรวงการคลัง ว่าด้วยการจัดซื้อจัดจ้างและการบริหารพัสดุภาครัฐ พ.ศ. 2560
- 7.15 ระเบียบกระทรวงแรงงานว่าด้วยเงินบำรุงการพัฒนาฝีมือแรงงาน พ.ศ. 2562 ประกาศ ณ วันที่ 30 สิงหาคม พ.ศ. 2562
- 7.16 ประกาศกรมพัฒนาฝีมือแรงงาน เรื่อง ยกเลิกการเรียกสำเนาเอกสารที่ทางราชการออกให้ ประกาศ ณ วันที่ 22 กุมภาพันธ์ พ.ศ. 2562
- 7.17 หลักสูตรการฝึกยกระดับฝีมือ สาขาการจัดการด้านอาหารและโภชนาการบนเรือ (Food and Catering)