

**ตัวชี้วัดการประเมินส่วนราชการตามมาตรฐานการปรับปรุงประสิทธิภาพ  
ในการปฏิบัติราชการของส่วนราชการในสังกัดกระทรวงแรงงาน  
ประจำปีงบประมาณ พ.ศ. 2562**



# การกำหนดตัวชี้วัดองค์ประกอบ Function Base ของกระทรวงแรงงาน



## กระทรวงแรงงาน

ภารกิจกระทรวง		Function KPIs	หน่วยงานที่รับผิดชอบ
ด้านส่งเสริมขีด ความสามารถในการ แข่งขันของประเทศ	ตัวชี้วัดตามแผน 12	1. ผู้ที่ได้รับการรับรองคุณวุฒิวิชาชีพและผู้ผ่านการทดสอบมาตรฐานอาชีพและมาตรฐานฝีมือแรงงานเพิ่มขึ้น (ร้อยละผู้ผ่านการทดสอบมาตรฐานฝีมือแรงงานแห่งชาติได้รับอัตราค่าจ้างตามมาตรฐานฝีมือที่กำหนดตามกฎหมาย)	สำนักงานปลัดกระทรวงแรงงาน/ กรมพัฒนาฝีมือแรงงาน
		2. การมีงานทำของผู้สูงอายุ (อายุ 60-69 ปี) เพิ่มขึ้น (ร้อยละของแรงงานได้รับการบรรจุงาน : ร้อยละของผู้สูงอายุมีงานทำ)	กรมการจัดหางาน
		3. สัดส่วนแรงงานนอกระบบที่อยู่ภายใต้ประกันสังคม (ผู้ประกันตนตามมาตรา 40) และที่เข้าร่วมกองทุนการออมแห่งชาติต่อกำลังแรงงานเพิ่มขึ้น (จำนวนแรงงานนอกระบบที่อยู่ในระบบประกันสังคมเพิ่มขึ้น)	สำนักงานประกันสังคม
ด้านประกัน ความมั่นคงใน การทำงาน	inter	4. World Competitiveness โดย International Institute for Management Development (IMD) (อันดับความสามารถในการแข่งขันทางเศรษฐกิจของประเทศไทยด้านผลิตภาพแรงงาน (Labor Productivity) โดย IMD	สำนักงานปลัดกระทรวงแรงงาน/ กรมการจัดหางาน/ กรมพัฒนาฝีมือแรงงาน/ กรมสวัสดิการและคุ้มครองแรงงาน/สำนักงานประกันสังคม
	ตัวชี้วัดตาม ภารกิจหลัก	5. อัตราการประสบอันตรายหรือเจ็บป่วยเนื่องจากการทำงานต่อลูกจ้าง 1,000 คน	กรมสวัสดิการและคุ้มครองแรงงาน
		6. ความสำเร็จในการผลักดันอันดับความยากง่ายในการประกอบธุรกิจดีขึ้น : ด้านการเริ่มต้นธุรกิจ และด้านการชำระภาษี	สำนักงานประกันสังคม
		7.	

# การกำหนดตัวชี้วัดองค์ประกอบ Function Base ของกระทรวงแรงงาน (ต่อ)

## กระทรวงแรงงาน

ไม่อยู่ภายใต้กลุ่มภารกิจ

ด้านส่งเสริมขีดความสามารถในการแข่งขันของประเทศ

ด้านประกันความมั่นคงในการทำงาน

สำนักงานปลัด  
กระทรวงแรงงาน

กรมพัฒนาฝีมือแรงงาน

กรมการจัดหางาน

กรมสวัสดิการและ  
คุ้มครองแรงงาน

สำนักงานประกันสังคม

ร้อยละผู้ผ่านการทดสอบมาตรฐานฝีมือแรงงานแห่งชาติ  
ได้รับอัตราค่าจ้างตามมาตรฐานฝีมือที่กำหนดตามกฎหมาย

ร้อยละของแรงงานที่ได้รับการ  
บรรจุงาน

- ร้อยละของแรงงานที่ได้รับบรรจุงานในประเทศ
- ร้อยละของแรงงานคนพิการที่ได้รับบรรจุงานในประเทศ
- ร้อยละของผู้สูงอายุมีงานทำ

อัตราการประสบอันตราย  
หรือเจ็บป่วยเนื่องจาก  
การทำงานต่อลูกจ้าง  
1,000 คน

จำนวนแรงงานนอกระบบที่อยู่  
ในระบบประกันสังคมเพิ่มขึ้น  
(เฉพาะมาตรา 40)

อันดับความสามารถในการแข่งขันทางเศรษฐกิจของประเทศไทยด้านผลิตภาพแรงงาน  
(Labor Productivity) โดย IMD

ความสำเร็จในการผลักดัน  
อันดับความยากง่ายในการ  
ประกอบธุรกิจดีขึ้น :  
ด้านการเริ่มต้นธุรกิจ และด้านการ  
ชำระภาษี

สำรอง

ความสำเร็จของการกำหนด  
อัตราค่าจ้างตามมาตรฐาน  
ฝีมือ

1. ร้อยละของผู้ผ่านการทดสอบมาตรฐานฝีมือแรงงานแห่งชาติได้รับอัตราค่าจ้างตามมาตรฐานฝีมือที่กำหนดตามกฎหมาย (83 สาขาอาชีพ)

ขับเคลื่อนแผนฯ 12

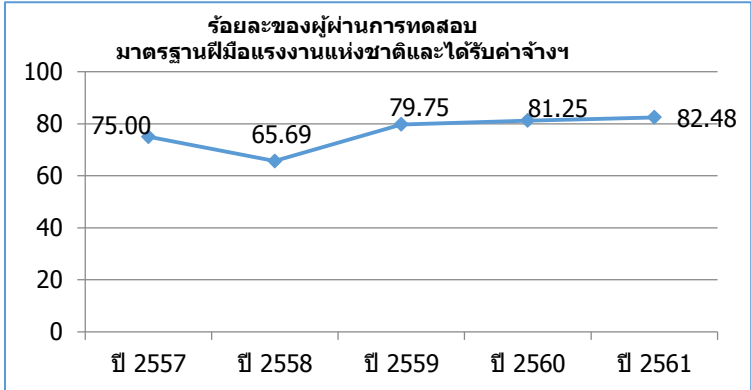
ตัวชี้วัดต่อเนื่อง

คำอธิบาย

- (1) กลุ่มเป้าหมายตัวชี้วัด คือ ผู้ผ่านการทดสอบมาตรฐานฝีมือแรงงานแห่งชาติตามมาตรฐานฝีมือที่กำหนดตามกฎหมาย (83 สาขาอาชีพ) ตั้งแต่วันที่ 1 มิถุนายน 2561 - 31 พฤษภาคม 2562
- (2) ผู้ผ่านการทดสอบมาตรฐานฝีมือแรงงานแห่งชาติ หมายถึง ผู้ที่ผ่านการทดสอบมาตรฐานฝีมือแรงงานตามมาตรฐานฝีมือที่กำหนดตามกฎหมาย (83 สาขาอาชีพ) ตั้งแต่วันที่ 1 มิถุนายน 2561 - 31 พฤษภาคม 2562 และได้รับหนังสือรับรองมาตรฐานฝีมือแรงงาน
- (3) การทดสอบมาตรฐานฝีมือแรงงานแห่งชาติ หมายถึง การทดสอบฝีมือ ความรู้ ความสามารถ และทัศนคติในการทำงานของผู้ประกอบอาชีพในสาขาต่าง ๆ
- (4) อัตราค่าจ้างตามมาตรฐานฝีมือ หมายถึง อัตราค่าจ้างที่คณะกรรมการค่าจ้างกำหนดขึ้นในแต่ละสาขาอาชีพตามมาตรฐานฝีมือ ตามประกาศของกระทรวงแรงงาน
- (5) สํารวจแรงงานที่ผ่านการทดสอบฯ ณ วันที่ 1 มิ.ย. 2561- 31 พ.ค. 2562

ข้อมูลพื้นฐาน

ข้อมูลพื้นฐาน	2558	2559	2560	2561
จำนวนผู้ผ่านการทดสอบมาตรฐานฝีมือแรงงานแห่งชาติ (N)	1,443	4,300	1,705	1224
กลุ่มตัวอย่างที่ใช้ในการสำรวจค่าจ้าง (ส่งแบบนสำรวจและได้รับตอบกลับ)		564	456	714
กลุ่มตัวอย่างที่ทำงานอยู่ในสาขาที่ทดสอบ	510	489	384	605
ได้รับค่าจ้างตามมาตรฐานที่กำหนด	335	390	312	499
ไม่ได้รับค่าจ้างตามมาตรฐานที่กำหนด	156	99	72	106
ร้อยละของผู้ผ่านการทดสอบมาตรฐานฝีมือแรงงานแห่งชาติได้รับอัตราค่าจ้างตามมาตรฐานฝีมือแรงงาน	65.69	79.75	81.25	82.48
growth เฉลี่ย 59-61 = 1.37		14.06	1.5	1.23



เกณฑ์การประเมิน

เป้าหมายขั้นต่ำ (0.5)	เป้าหมายมาตรฐาน (0.75)	เป้าหมายขั้นสูง (1.00)
82.48 (ผลการดำเนินงานปี 2561)	83.60 (ผลการดำเนินงานปี 2561 + Growth เฉลี่ย1.37)	84.73 (ผลการดำเนินงานปี 2561 + Growth เฉลี่ยx2)

ประโยชน์ที่คาดว่าจะประชาชนจะได้รับ

แรงงานที่ผ่านการทดสอบมาตรฐานฝีมือจะต้องได้รับอัตราค่าจ้างที่เป็นธรรมตามที่กฎหมายกำหนด

เงื่อนไข

- ในส่วนราชการจัดทำแผน..... โดยการบูรณาการร่วมกันระหว่างสำนักงานปลัดกระทรวงแรงงานและกรมพัฒนาฝีมือแรงงาน
- ให้ส่วนราชการรายงานผลการทดสอบมาตรฐานฝีมือแรงงานแห่งชาติ (ตั้งแต่วันที่ 1 มิ.ย. 61- 31 พ.ค. 62) โดยอย่างน้อยต้องแสดงข้อมูลจำนวนผู้มาทดสอบทั้งหมด สาขาที่มีผู้เข้ามาทดสอบ จำนวนผู้ผ่านการทดสอบ และสาขาที่มีผู้ผ่านการทดสอบ
- คำนวณจากกลุ่มตัวอย่างที่ผ่านการทดสอบมาตรฐานฝีมือฯ ตั้งแต่วันที่ 1 มิ.ย. 61- 31 พ.ค. 62 ใช้วิธีการสุ่มตัวอย่างในเชิงสถิติ กำหนดจำนวนตัวอย่างร้อยละ 5 ของแต่ละสาขาอาชีพที่ผ่านการทดสอบภายในปีงบประมาณ 2562 และจำนวนกลุ่มตัวอย่างที่นำมาประเมินต้องไม่น้อยกว่า 400 คน
- กลุ่มตัวอย่างที่เป็นแรงงานที่ยังคงทำงานอยู่ในสถานประกอบการและมีความเป็นลูกจ้างในวันที่ดำเนินการสำรวจ รวมทั้งทำงานในตำแหน่งที่ผ่านการทดสอบเท่านั้น
- กลุ่มตัวอย่างที่กำหนดต้องมีการกระจายจำนวนลงใน 83 สาขาอาชีพ ยกเว้น กรณีพบว่า สาขาอาชีพใดไม่มีผู้ผ่านการทดสอบหรือกรณีผู้ผ่านการทดสอบไม่ได้ทำงานอยู่ในสถานประกอบการ ทำให้กลุ่มตัวอย่างที่ใช้ในการสำรวจไม่ครบทั้ง 83 สาขาอาชีพ

2. ร้อยละของแรงงานที่ได้รับการบรรจุงาน  
2.1 ร้อยละของแรงงานที่ได้รับบรรจุงานในประเทศ

ความเชื่อมโยง  
ยุทธศาสตร์ส่วนราชการ

ตัวชี้วัด  
ต่อเนื่อง

คำอธิบาย

- ร้อยละของแรงงานที่ได้รับบรรจุงานในประเทศ หมายถึง จำนวนผู้สมัครงานมาใช้บริการจัดหางานและได้รับการบรรจุงานเปรียบเทียบกับจำนวนผู้สมัครงานมาใช้บริการจัดหางานทั้งหมด
- ผู้สมัครงานมาใช้บริการจัดหางาน หมายถึง ผู้ที่ต้องการหางานทำ และมาสมัครงานไว้กับกรมการจัดหางาน (1 กันยายน 2561 – 31 สิงหาคม 2562)
- ผู้ได้รับการบรรจุงาน หมายถึง ผู้สมัครงานที่ได้รับการบรรจุเข้าทำงานในสถานประกอบการโดยบริการของกรมการจัดหางาน (1 ตุลาคม 2561 – 30 กันยายน 2562) โดยได้ทำงานตั้งแต่ 1 เดือนขึ้นไป และได้เข้าสู่ระบบประกันสังคม

ข้อมูลพื้นฐาน

ข้อมูลพื้นฐานประกอบตัวชี้วัด	2557	2558	2559	2560	2561
ผู้ได้รับการบรรจุงาน			222,452	311,309	267,944
ผู้สมัครงานมาใช้บริการจัดหางาน			309,906	417,934	326,795
ร้อยละของแรงงานที่ได้รับการบรรจุงานในประเทศ	63.90	66.99	71.78	74.49	81.99
Growth (%) เฉลี่ย 59-61 = 5.11		3.09	4.79	2.71	7.5

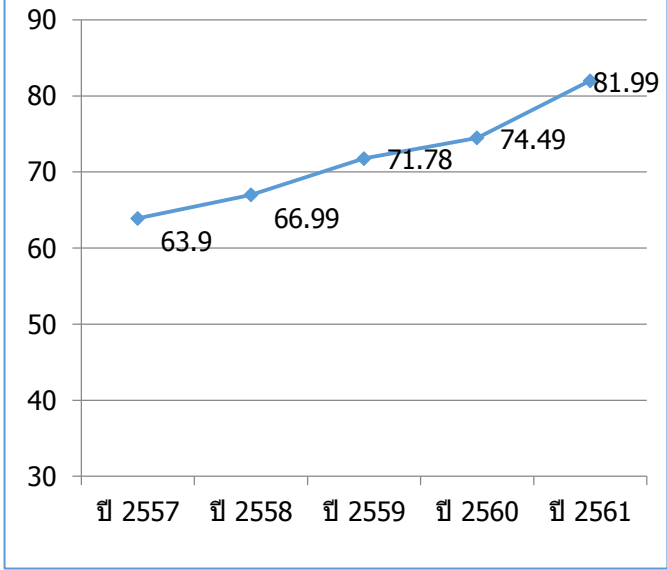
เกณฑ์การประเมิน

เป้าหมายขั้นต่ำ (0.5)	เป้าหมายมาตรฐาน (0.75)	เป้าหมายขั้นสูง (1.00)
81.99 (ผลการดำเนินงานปี 2561 )	87.1 (ผลการดำเนินงานปี 2561 + Growth เฉลี่ย 5.11)	100

เงื่อนไข

- ในส่วนราชการจัดทำแผนเพื่อกำหนดทิศทางการส่งเสริมการมีงานทำของคนในประเทศ โดยต้องแสดงข้อมูลจำนวนแรงงานในประเทศและความต้องการ (Demand-Supply) ของตลาดแรงงาน ทั้งนี้แผนดังกล่าวต้องผ่านความเห็นชอบจากปลัดกระทรวงแรงงาน

ร้อยละของแรงงานที่ได้รับบรรจุงานในประเทศ



ประโยชน์ที่คาดว่าจะประชาชนจะได้รับ

ประชาชนมีงานทำ และมีรายได้ ได้รับการคุ้มครองจากระบบประกันสังคม

2. ร้อยละของแรงงานที่ได้รับการบรรจุงาน  
2.2 ร้อยละของแรงงานคนพิการที่ได้รับการบรรจุงานในประเทศ

ความเชื่อมโยง  
ยุทธศาสตร์ส่วนราชการ

ตัวชี้วัด  
ต่อเนื่อง

คำอธิบาย

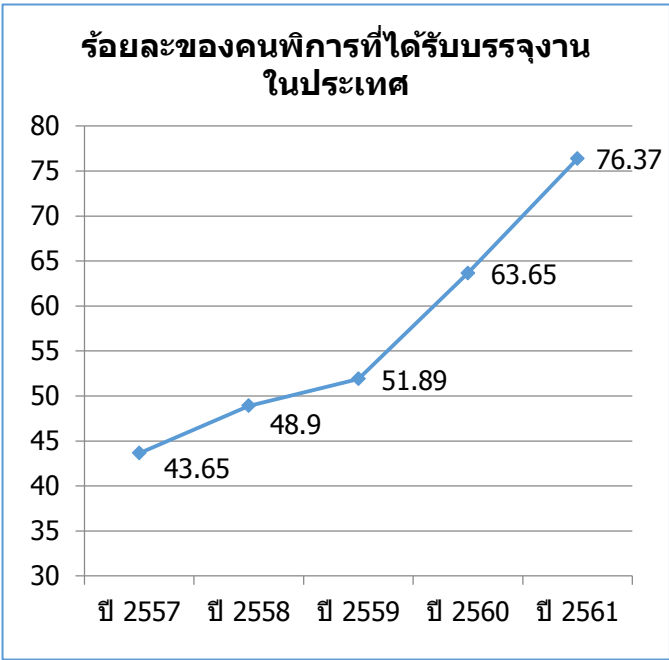
- ร้อยละของแรงงานคนพิการที่ได้รับการบรรจุงานในประเทศ หมายถึง จำนวนผู้สมัครงาน (คนพิการ) มาใช้บริการจัดหางานและได้รับการบรรจุงานเปรียบเทียบกับจำนวนผู้สมัครงาน (คนพิการ) มาใช้บริการจัดหางานทั้งหมด
- คนพิการที่มาใช้บริการจัดหางาน หมายถึง คนพิการที่ต้องการหางานทำ และมาสมัครงานไว้กับกรมการจัดหางาน (1 กันยายน 2561 – 31 สิงหาคม 2562)
- คนพิการที่ได้รับการบรรจุงาน หมายถึง คนพิการที่มาใช้บริการจัดหางาน ที่ได้รับการบรรจุเข้าทำงานในสถานประกอบการโดยบริการของกรมการจัดหางาน (1 ตุลาคม 2561 – 30 กันยายน 2562) โดยได้ทำงานตั้งแต่ 1 เดือนขึ้นไป และได้เข้าสู่ระบบประกันสังคม

ข้อมูลพื้นฐาน

ข้อมูลพื้นฐานประกอบตัวชี้วัด	2557	2558	2559	2560	2561
คนพิการได้รับการบรรจุงาน			2,021	2,661	1,703
คนพิการที่มาใช้บริการจัดหางาน			3,895	4,181	2,230
ร้อยละของคนพิการที่ได้รับการบรรจุงานในประเทศ	43.65	48.90	51.89	63.65	76.37
Growth (%) เฉลี่ย 59-61 = 12.24		5.25	2.99	11.76	12.72

เกณฑ์การประเมิน

เป้าหมายขั้นต่ำ (0.5)	เป้าหมายมาตรฐาน (0.75)	เป้าหมายขั้นสูง (1.00)
76.37 (ผลการดำเนินงานปี 2561 )	88.61 (ผลการดำเนินงานปี 2561 + Growth เฉลี่ย12.24)	100



เงื่อนไข

ประโยชน์ที่คาดว่าจะประชาชนจะได้รับ

ส่งเสริมการมีงานทำของคนพิการให้ได้รับการบรรจุงานและมีรายได้ และได้รับการคุ้มครองจากระบบประกันสังคม

2. ร้อยละของแรงงานที่ได้รับการบรรจุงาน  
2.3 ร้อยละของแรงงานผู้สูงอายุมีงานทำ

ความเชื่อมโยง  
แผนฯ 12+ ยุทธศาสตร์  
ส่วนราชการ

ตัวชี้วัด  
ต่อเนื่อง

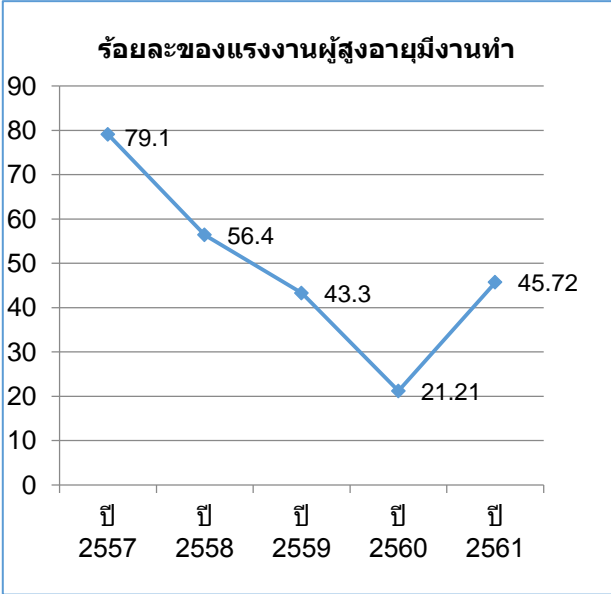
คำอธิบาย

เป็นการพัฒนาทรัพยากรมนุษย์ของประเทศไปสู่ Thailand 4.0 ที่มีจุดมุ่งหมายสำคัญอยู่ที่ “การมีงานทำถ้วนหน้า” ประกอบกับประเทศไทยกำลังก้าวสู่สังคมผู้สูงอายุ จึงต้องส่งเสริมการมีงานทำใหม่ สร้างมิติใหม่โดยส่งเสริมการมีงานทำในรูปแบบที่หลากหลายตามกลุ่มอายุและตามกลุ่มอาชีพ

- พิจารณาจากผู้สูงอายุที่ได้รับการจัดหางาน (สมัครงานไว้กับกรมการจัดหางาน ตั้งแต่ 1 กันยายน 2561 – 31 สิงหาคม 2562) และได้รับการบรรจุงาน (1 ตุลาคม 2561 – 30 กันยายน 2562)
- ผู้สูงอายุ หมายถึง บุคคลที่มีอายุ 60 ปีขึ้นไป และสัญชาติไทย

ข้อมูลพื้นฐาน

ข้อมูลพื้นฐานประกอบตัวชี้วัด	2557	2558	2559	2560	2561
ผู้สูงอายุที่ได้รับการบรรจุงาน	144 (ม.ย.-ก.ย. 59)	268	428	1,484	2,019
ผู้สูงอายุมาใช้บริการจัดหางาน	182 (ม.ย.-ก.ย. 59)	475	987	6,997	4,416
ร้อยละของผู้สูงอายุที่มีงานทำ	79.1	56.4	43.3	21.21	45.72
Growth (%)		-22.7	-13.1	- 22.1	24.51



เกณฑ์การประเมิน

เป้าหมายขั้นต่ำ (0.5)	เป้าหมายมาตรฐาน (0.75)	เป้าหมายขั้นสูง (1.00)
36.74 (ผลการดำเนินงานเฉลี่ย 3 ปี ย้อนหลัง)	61.25 (ผลการดำเนินงานเฉลี่ย 3 ปีย้อนหลัง + Growth(ค่าบวก) 24.51)	100

เงื่อนไข

ประโยชน์ที่คาดว่าจะประชาชนจะได้รับ

ส่งเสริมการมีงานทำของผู้สูงอายุให้ได้รับการบรรจุงานและมีรายได้

3.จำนวนแรงงานนอกระบบที่อยู่ในระบบประกันสังคม (มาตรา40) เพิ่มขึ้น

ขับเคลื่อน  
แผนฯ 12

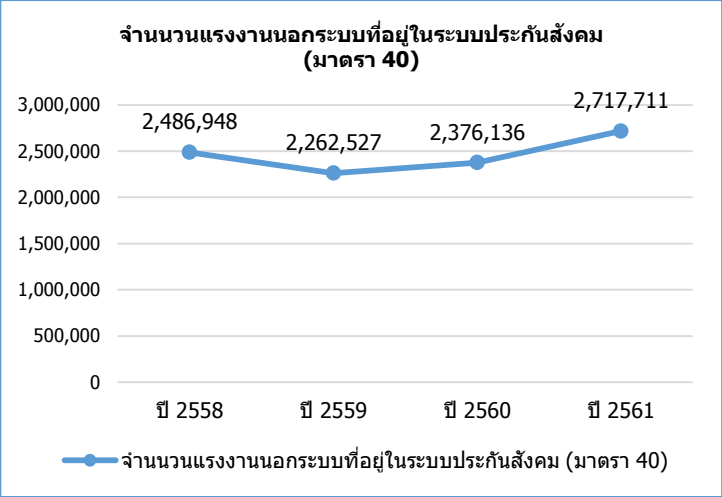
ตัวชี้วัด  
ต่อเนื่อง

คำอธิบาย

- พิจารณาจากจำนวนแรงงานนอกระบบที่อยู่ในระบบประกันสังคม มาตรา 40 ที่เพิ่มขึ้นในปีงบประมาณ พ.ศ. 2562
- ผู้ประกันตนในมาตรา 40 ผู้ประกันตนตามมาตรา 40 คือ ผู้ประกันตนที่ไม่ใช่ผู้ประกันตนตามมาตรา 33 และมาตรา 39 แห่งพ.ร.บ.ประกันสังคม พ.ศ. 2533 เป็นแรงงานนอกระบบ ประกอบอาชีพอิสระ และมีอายุไม่ต่ำกว่า 15 ปี บริบูรณ์และไม่เกิน 60 ปีบริบูรณ์

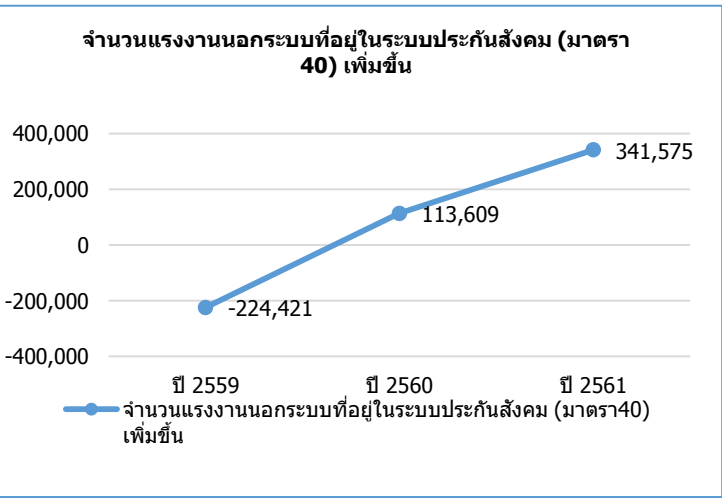
ข้อมูลพื้นฐาน

ข้อมูลพื้นฐานประกอบตัวชี้วัด	2558	2559	2560	2561
จำนวนแรงงานนอกระบบที่อยู่ในระบบประกันสังคม (มาตรา40) (คน)	2,486,948	2,262,527	2,376,136	2,717,711
เพิ่มขึ้น		-224,421	113,609	341,575
Growth เฉลี่ย 59-61 = 10.15%			5.92	14.38



เกณฑ์การประเมิน

เป้าหมายขั้นต่ำ (0.5)	เป้าหมายมาตรฐาน (0.75)	เป้าหมายขั้นสูง (1.00)
เพิ่มขึ้น 341,575 คน (ผลการดำเนินงานปี 61) (จำนวนแรงงานนอกระบบที่อยู่ในระบบประกันสังคม (มาตรา40) =3,059,286 คน)	เพิ่มขึ้น 376,245 คน (ผลการดำเนินงานปี 61+Growth เฉลี่ย10.15) (จำนวนแรงงานนอกระบบที่อยู่ในระบบประกันสังคม (มาตรา40) =3,093,956 คน)	เพิ่มขึ้น 390,694 คน (ผลการดำเนินงานปี 61+Growthที่ดีที่สุด14.38) (จำนวนแรงงานนอกระบบที่อยู่ในระบบประกันสังคม (มาตรา40) =3,108,405 คน)





4.อันดับความสามารถในการแข่งขันทางเศรษฐกิจของประเทศไทย ด้านผลิตภาพแรงงาน (Labor Productivity) โดย IMD

ความเชื่อมโยง  
แผนฯ 12+ Inter KPIs

ตัวชี้วัด  
ต่อเนื่อง

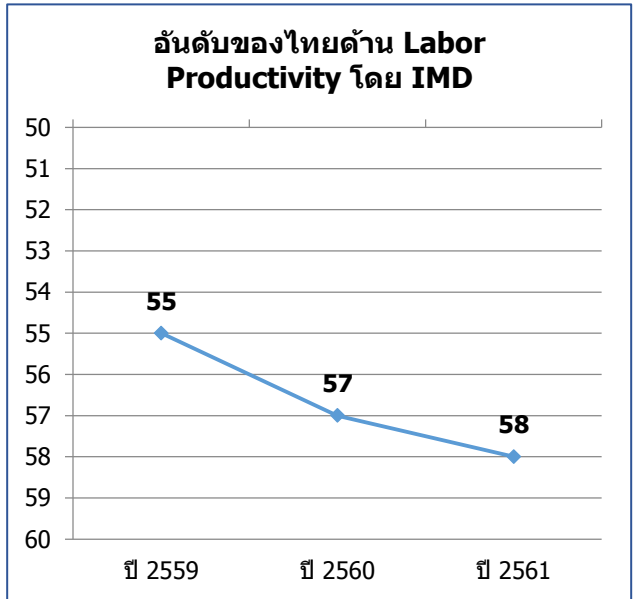
คำอธิบาย

อันดับความสามารถในการแข่งขันทางเศรษฐกิจของประเทศไทย ด้านผลิตภาพแรงงาน (Labor Productivity) โดย IMD

- พิจารณาผลการจัดอันดับความสามารถในการแข่งขันทางเศรษฐกิจของประเทศไทย ด้านผลิตภาพแรงงาน (Labor Productivity) โดย Institute for Management Development (IMD) ซึ่งจะประกาศในช่วงเดือนมิถุนายน ปี พ.ศ. 2562
- Labor productivity is the amount of goods and services that a worker produces in a given amount of time. It is one of several types of productivity that economists measure.

ข้อมูลพื้นฐาน

ข้อมูลพื้นฐานประกอบตัวชี้วัด	2557	2558	2559	2560	2561
อันดับความสามารถในการแข่งขันทางเศรษฐกิจของประเทศไทย ด้านผลิตภาพแรงงาน (Labor Productivity) โดย IMD	57	n/a	55	57	58



เกณฑ์การประเมิน

เป้าหมายขั้นต่ำ (0.5)	เป้าหมายมาตรฐาน (0.75)	เป้าหมายขั้นสูง (1.00)
ไม่ต่ำกว่าอันดับที่ 58 (ผลการดำเนินงานปี 2561 )	อันดับที่ 57	อันดับที่ 55 ขึ้นไป (อันดับที่ดีที่สุดที่เคยทำได้)

ประโยชน์ที่คาดว่าจะประชาชนจะได้รับ

ผู้ประกอบการเชื่อมั่นในคุณภาพของผลิตภาพแรงงานไทย ส่งผลต่อการจ้างงานและการลงทุนในประเทศ

5. อัตราการประสบอันตรายหรือเจ็บป่วยเนื่องจากการทำงานต่อลูกจ้าง 1,000 คน (นับกรณีร้ายแรง)

คำอธิบาย

- อัตราการประสบอันตรายหรือเจ็บป่วยเนื่องจากการทำงาน หมายถึง จำนวนลูกจ้างที่ประสบอันตรายและเจ็บป่วยเนื่องจากการทำงานระหว่างปีงบประมาณ (เดือนตุลาคม 2561 - เดือนกันยายน 2562)
- นับกรณีร้ายแรง หมายถึง ดาย ทุพพลภาพ สูญเสียอวัยวะบางส่วน หยุดงานเกิน 3 เดือน เปรียบเทียบกับจำนวนลูกจ้างที่อยู่ในข่ายคุ้มครองกองทุนเงินทดแทน ณ เดือนกันยายน (สิ้นปีงบประมาณ)
- สูตรการคำนวณ**  $\frac{\text{จำนวนการประสบอันตรายและเจ็บป่วยเนื่องจากการทำงาน(นับกรณีร้ายแรง)} \times 1000}{\text{จำนวนลูกจ้างที่อยู่ในข่ายกองทุนเงินทดแทน ณ สิ้นปีงบประมาณ}}$

ความเชื่อมโยง  
ยุทธศาสตร์ส่วนราชการ

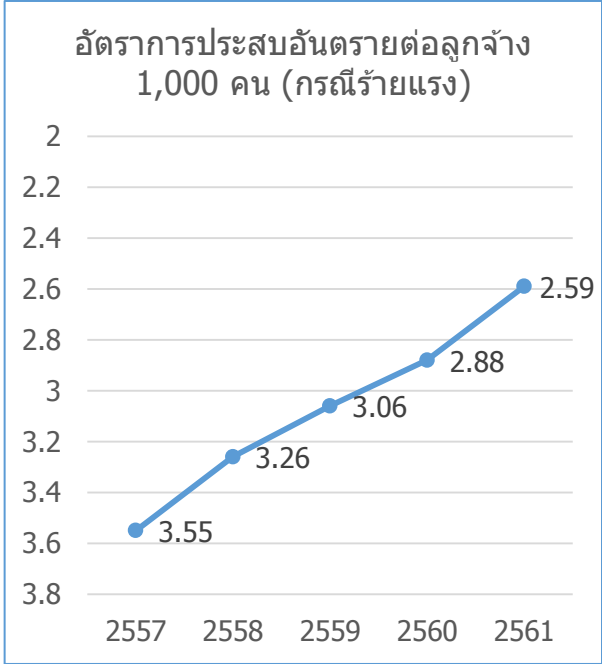
ตัวชี้วัด  
ต่อเนื่อง

ข้อมูลพื้นฐาน

ข้อมูลพื้นฐานประกอบตัวชี้วัด	2557	2558	2559	2560	2561
จำนวนการประสบอันตรายและเจ็บป่วยเนื่องจากการทำงาน นับกรณีร้ายแรง	32,145	30,352	28,747	27,854	27,202
จำนวนลูกจ้างที่อยู่ในข่ายกองทุนเงินทดแทน (คน)	9,043,726	9,317,088	9,407,907	9,679,271	10,508,371
อัตราการประสบอันตรายฯ (นับกรณีร้ายแรง)	3.55	3.26	3.06	2.88	2.59
Growth เฉลี่ย 59-61 = 0.24		0.29	0.2	0.18	0.29

เกณฑ์การประเมิน

เป้าหมายขั้นต่ำ (0.5)	เป้าหมายมาตรฐาน (0.75)	เป้าหมายขั้นสูง (1.00)
2.59 (ผลการดำเนินงานปี 2561 )	2.35 (ผลการดำเนินงาน – Growth เฉลี่ย 0.24)	2.11 (ผลการดำเนินงานปี 2561 – Growth เฉลี่ยx2)



เงื่อนไข

- นับผลการดำเนินงานแบบยิ่งน้อยยิ่งดี

ประโยชน์ที่คาดว่าจะประชาชนจะได้รับ

แรงงานได้รับการกำกับดูแลด้านความปลอดภัยในการทำงานให้เป็นไปตามกฎหมาย

ตัวชี้วัดที่ 6 ความสำเร็จในการผลักดันอันดับความยากง่ายในการประกอบธุรกิจดีขึ้น :

ด้านการเริ่มต้นธุรกิจ และด้านการชำระภาษี

6.1 ร้อยละของนายจ้างที่ขึ้นทะเบียนประกันสังคมผ่านระบบทะเบียนผู้ประกอบการออนไลน์สำเร็จ

6.2 ร้อยละของนายจ้างที่ชำระเงินสมทบประกันสังคมผ่านระบบ e-payment สำเร็จ

ตัวชี้วัดใหม่

ยุทธศาสตร์ชาติที่ 6 /  
แผนฯ 12 : ยุทธศาสตร์ที่ 6

6.1 ร้อยละของนายจ้างที่ขึ้นทะเบียนประกันสังคมผ่านระบบทะเบียนผู้ประกอบการออนไลน์สำเร็จ

- 1. ธนาคารโลกได้มีข้อเสนอแนะแนวทางในการปรับปรุงประสิทธิภาพการบริการภาครัฐตามแนวทางการปรับปรุงสภาพแวดล้อมสำหรับการประกอบธุรกิจในประเทศไทยจำนวน 4 ด้าน คือ 1) ด้านการเริ่มต้นธุรกิจ 2) ด้านการขอใช้ไฟฟ้า 3) ด้านการชำระภาษี และ 4) ด้านการค้าระหว่างประเทศ ซึ่งการปรับปรุงสภาพแวดล้อมสำหรับการประกอบธุรกิจในประเทศไทยที่เกี่ยวข้องกับงานประกันสังคมโดยตรง 2 ด้าน ที่ควรได้รับการปรับปรุงโดยเร็ว ได้แก่ ด้านการเริ่มต้นธุรกิจ และด้านการชำระภาษี
- 2. ความสำเร็จในการผลักดันอันดับความยากง่ายในการประกอบธุรกิจดีขึ้น : **ด้านการเริ่มต้นธุรกิจ** วัดจากการที่สำนักงานประกันสังคม
  - ดำเนินการปรับปรุงระบบ **Online registration** โดยการปรับระบบให้ user friendly และส่งเสริม ผลักดันให้นายจ้างขึ้นทะเบียนผู้ประกอบการในระบบ “ทะเบียนผู้ประกอบการ” ซึ่งเป็นระบบการลงทะเบียนทางออนไลน์ (Online Registration) และให้นายจ้างดำเนินการธุรกรรมในขั้นตอนต่าง ๆ ผ่านระบบฯ จนสิ้นสุดกระบวนการ แทนการ walk-in ไปยังสำนักงานที่ตั้งของหน่วยงาน
  - จัดทำแผนดำเนินการในการเชื่อมโยงระหว่าง ระบบ “ทะเบียนผู้ประกอบการ” ของสำนักงานประกันสังคม กับ ระบบ **e-Registration** ของกรมพัฒนาธุรกิจการค้า ในลักษณะ Web Portal เพื่อให้การเริ่มต้นทางธุรกิจเป็นการดำเนินงานผ่าน One Stop Shop ซึ่งจะส่งผลต่ออันดับความยากง่ายในการประกอบธุรกิจที่ดีขึ้น โดยแผนการดำเนินงานต้องระบุกิจกรรมที่จะกระตุ้นให้มีผู้ใช้งานผ่านระบบมากขึ้น และระบุเป้าหมายภายในปี 2565 ต้องมีผู้ใช้งานไม่น้อยกว่า 50%
- 3. สูตรการคำนวณ

จำนวนนายจ้างที่ได้รับ User ID จากระบบทะเบียนผู้ประกอบการ ที่เข้าใช้ระบบ Online registration และขึ้นทะเบียนสำเร็จ

จำนวนนายจ้างที่ได้รับ User ID จากระบบทะเบียนผู้ประกอบการ ที่เข้าใช้ระบบ Online registration และขึ้นทะเบียนสำเร็จ

+ นายจ้างที่ใช้ระบบ Walk in

X100

ข้อมูลพื้นฐาน

ข้อมูลพื้นฐานประกอบตัวชี้วัด	จำนวนนายจ้างที่ได้รับ User ID จากระบบ	จำนวนนายจ้างที่ Walk-in	รวมจำนวนนายจ้างทั้งหมด	จำนวนนายจ้างที่ได้รับ User ID จากระบบเฉพาะที่ขึ้นทะเบียนในระบบสำเร็จ	ร้อยละความสำเร็จ (%)
ปี 2559					
ปี 2560					
ปี 2561					

เกณฑ์การประเมิน

เป้าหมายขั้นต่ำ (0.5)	เป้าหมายมาตรฐาน (0.75)	เป้าหมายขั้นสูง (1.00)
ร้อยละ X (ผลดำเนินการปี 61)	ร้อยละ X + Growth เฉลี่ย (ผลดำเนินการปี 61 + Growth เฉลี่ย)	(ร้อยละ X + Growth) + Growth เฉลี่ย (เป้าหมายมาตรฐาน + Growth เฉลี่ย)

เงื่อนไข

- ในปี 2562 วัดเฉพาะเขตกรุงเทพมหานคร
- ให้กรมรายงานผลการขึ้นทะเบียนผู้ประกอบการผ่านระบบออนไลน์ในกรณีที่ดำเนินการไม่สำเร็จด้วยว่าติดปัญหาที่ขั้นตอนใด เพื่อใช้เป็นข้อมูลสำหรับกำหนดแผนปรับปรุงประสิทธิภาพในปีถัดไป

ประโยชน์ที่คาดว่าจะประชาชนจะได้รับ

- นายจ้างได้รับการอำนวยความสะดวกในการขึ้นทะเบียนผ่านระบบออนไลน์ และการชำระเงินผ่านระบบ e-payment มากขึ้น ลดภาระค่าใช้จ่ายลง
- เป็นการผลักดันอันดับ EoDB ของประเทศไทย

ตัวชี้วัดที่ 6 ความสำเร็จในการผลักดันอันดับความยากง่ายในการประกอบธุรกิจดีขึ้น :  
ด้านการเริ่มต้นธุรกิจ และด้านการชำระภาษี (ต่อ)

ตัวชี้วัดใหม่

6.2 ร้อยละของนายจ้างที่ชำระเงินสมทบประกันสังคมผ่านระบบ e-payment สำเร็จ

ยุทธศาสตร์ชาติที่ 6 /  
แผนฯ 12 : ยุทธศาสตร์ที่ 6

1. ธนาคารโลกได้มีข้อเสนอแนะแนวทางในการปรับปรุงประสิทธิภาพการบริการภาครัฐตามแนวทางการปรับปรุงสภาพแวดล้อมสำหรับการประกอบธุรกิจในประเทศไทยจำนวน 4 ด้าน คือ 1) ด้านการเริ่มต้นธุรกิจ 2) ด้านการขอใช้ไฟฟ้า 3) ด้านการชำระภาษี และ 4) ด้านการชำระค่าระหว่างประเทศ ซึ่งการปรับปรุงสภาพแวดล้อมสำหรับการประกอบธุรกิจในประเทศไทยที่เกี่ยวข้องกับงานประกันสังคมโดยตรง 2 ด้าน ที่ควรได้รับการปรับปรุงโดยเร็ว ได้แก่ ด้านการเริ่มต้นธุรกิจ และด้านการชำระภาษี

2. ความสำเร็จในการผลักดันอันดับความยากง่ายในการประกอบธุรกิจดีขึ้น : **ด้านการชำระภาษี** วัดจากการที่สำนักงานประกันสังคม

• **ดำเนินการปรับปรุงระบบ “การชำระเงินสมทบประกันสังคม”** โดยการพัฒนากระบวนการกรอกข้อมูลและจัดเก็บข้อมูล (e-filing) ก่อนการชำระเงิน และเพิ่มประสิทธิภาพของระบบการชำระเงินผ่านระบบ e-payment ซึ่งเชื่อมต่อกับธนาคารพาณิชย์ทุกแห่ง เพื่ออำนวยความสะดวกและเพิ่มช่องทางการชำระเงินให้นายจ้าง รวมทั้งส่งเสริมให้นายจ้างหันมาใช้ระบบ “การชำระเงินสมทบประกันสังคม” ซึ่งรองรับระบบ e-payment มากขึ้น

• **จัดทำแผนพัฒนาระบบบริการชำระเงินทางอิเล็กทรอนิกส์ (e-payment)** ให้สำนักงานบัญชีสามารถส่งรายการชำระเงินสมทบฯ ได้หลายสถานประกอบการโดยใช้ User เดียว เพื่ออำนวยความสะดวกให้แก่ผู้ประกอบการและสำนักงานบัญชี ซึ่งจะส่งผลต่อการลดระยะเวลาการชำระเงินสมทบประกันสังคมและอันดับที่ดีขึ้นของ Doing Business รวมทั้ง **แผนการสื่อสารการรับรู้และเข้าใจ**เกี่ยวกับสิทธิและประโยชน์ในการเปลี่ยนมาใช้ระบบ e-payment แทนการชำระเงินผ่านช่องทางอื่น

3. สูตรการคำนวณ

จำนวนนายจ้างที่ชำระเงินสมทบประกันสังคมผ่านระบบ e-payment สำเร็จ

จำนวนนายจ้างที่ชำระเงินสมทบประกันสังคมผ่านช่องทางทั้งหมดที่เปิดบริการ

X100

ข้อมูลพื้นฐาน

ข้อมูลพื้นฐานประกอบตัวชี้วัด	จำนวนผู้ประกันตนที่ชำระเงินผ่านระบบ e-payment (แยกสถิติรายเดือน)	จำนวนผู้ประกันตนที่ชำระเงินผ่านช่องทางทั้งหมดที่เปิดบริการ (แยกสถิติรายเดือน และ แยกรายช่องทางที่เปิดบริการ)	ร้อยละความสำเร็จ (%)
ปี 2559			
ปี 2560			
ปี 2561			

เกณฑ์การประเมิน

เป้าหมายขั้นต่ำ (0.5)	เป้าหมายมาตรฐาน (0.75)	เป้าหมายขั้นสูง (1.00)
ร้อยละ X (ผลดำเนินการปี 61)	ร้อยละ X + Growth เฉลี่ย (ผลดำเนินการปี 61 + Growth เฉลี่ย)	(ร้อยละ X + Growth) + Growth เฉลี่ย (เป้าหมายมาตรฐาน + Growth เฉลี่ย)

เงื่อนไข

ประโยชน์ที่คาดว่าจะประชาชนจะได้รับ

- ในปี 2562 วัดเฉพาะเขตกรุงเทพมหานคร
  - กรมต้องประชาสัมพันธ์ให้นายจ้างและผู้ที่เกี่ยวข้องทราบถึงข้อกำหนด หลักเกณฑ์ที่ชัดเจน เช่น กำหนดระยะเวลา กลุ่มเป้าหมายที่ต้องรับรู้ รายละเอียดของการเปลี่ยนแปลง กำหนดเวลาการมีผลบังคับใช้ เป็นต้น
- นายจ้างได้รับการอำนวยความสะดวกในการขึ้นทะเบียนผ่านระบบออนไลน์ และการชำระเงินผ่านระบบ e-payment มากขึ้น ลดภาระค่าใช้จ่ายลง
  - เป็นการผลักดันอันดับ EoDB ของประเทศไทย