

บทบาทภารกิจของ กพร.ปจ. ในการจัดทำ  
“แผนการพัฒนากำลังคน” ให้ตอบสนองความต้องการของพื้นที่

รศ.ดร.โชติชัย เจริญงาม

ระเบียบสำนักนายกรัฐมนตรีว่าด้วย  
การพัฒนาแรงงานและประสานงาน  
การฝึกอาชีพแห่งชาติ พ.ศ. 2552

# โอกาสของกรมพัฒนาฝีมือแรงงาน

1. กำหนดนโยบายและแนวทางใน  
การพัฒนาแรงงานและประสานงานการ  
ฝึกอาชีพ

2. ประสานแผนการพัฒนาทรัพยากร  
มนุษย์ระหว่างระบบการศึกษากับ  
ระบบการพัฒนากำลังแรงงาน

3. ประสานนโยบาย แผนการพัฒนาฝีมือ  
แรงงาน และแผนการฝึกอาชีพของทุก  
หน่วยงานทั้งภาครัฐและภาคเอกชน

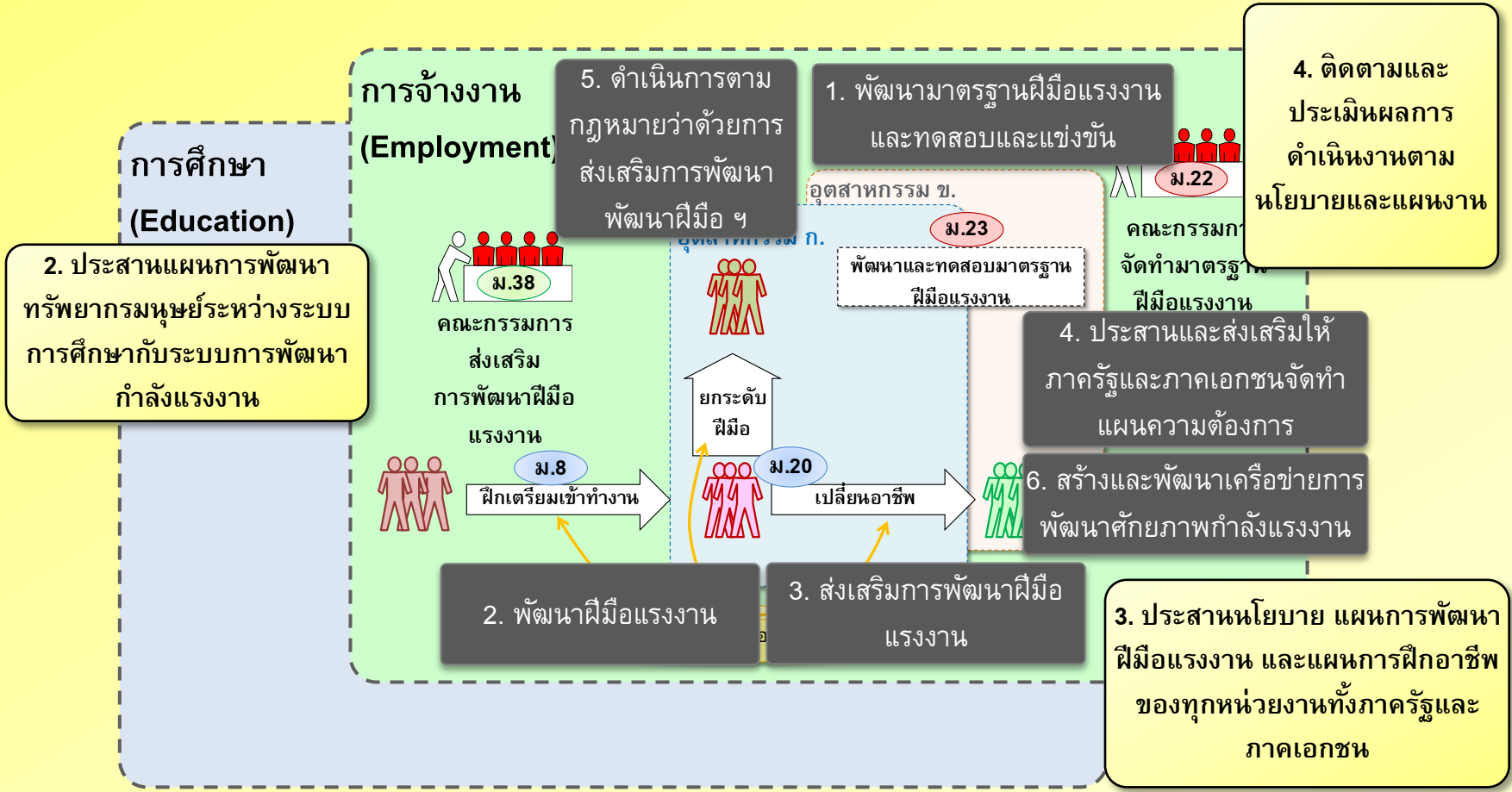
4. ติดตามและประเมินผล  
การดำเนินงานตามนโยบายและแผนงาน

5. เสนอแนวทางการแก้ไขปัญหาและ  
อุปสรรคเกี่ยวกับการพัฒนาแรงงานและ  
ประสานงานการฝึกอาชีพ

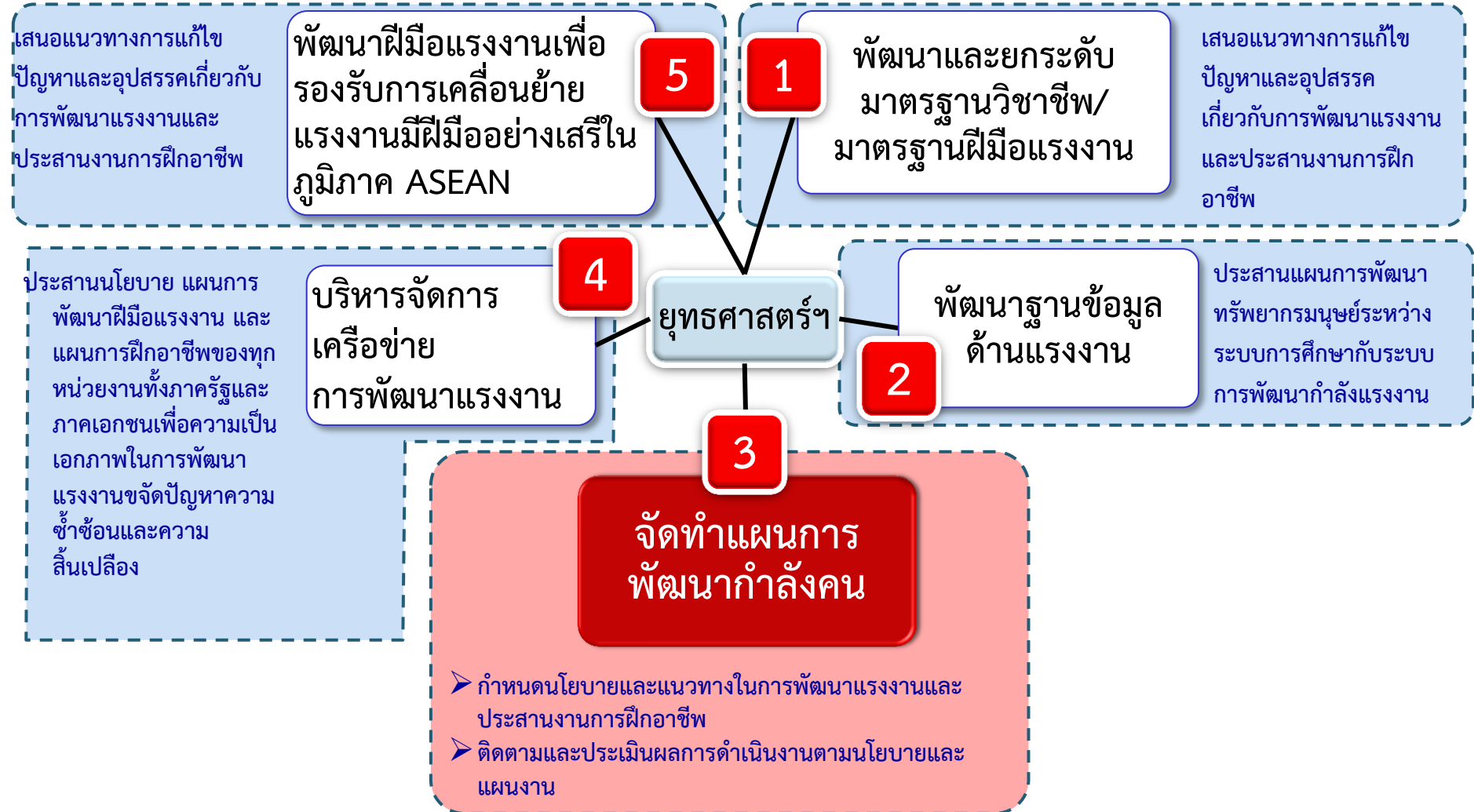
- ❖ ระเบียบสำนักนายกรัฐมนตรี ได้ให้อำนาจหน้าที่ในการพัฒนา  
ทรัพยากรมนุษย์ทั้งระบบ อีกทั้งมีหัวหน้าส่วนราชการที่เกี่ยวข้องเป็น  
คณะกรรมการ ทำให้การจัดการข้อมูล การวางแผน  
การปฏิบัติงานร่วม และการใช้ทรัพยากรร่วมกันได้อย่างเป็นระบบ
- ❖ กรมพัฒนาฝีมือแรงงานเป็นฝ่ายเลขานุการของ กพร.ปช. ซึ่งมี บทบาท  
หลักในการขับเคลื่อนการพัฒนาแรงงานและฝึกอาชีพ
- ❖ เปิดโอกาสกรมพัฒนาฝีมือแรงงาน สามารถปรับปรุงเชิงโครงสร้างการ  
บริหารจัดการด้านแรงงานของประเทศ ที่สามารถบูรณาการ  
การศึกษาและการพัฒนาฝีมือแรงงาน
- ❖ มีเวทีที่เป็นทางการให้กรมพัฒนาฝีมือแรงงาน ร่วมกับหน่วยงาน  
ภาคอุตสาหกรรมในการกำหนดแผนการผลิตและพัฒนาแรงงาน ให้  
สอดคล้องกับความต้องการแรงงานในแต่ละอุตสาหกรรม และ มีกลไก  
ในการติดตามและประเมินผลที่เป็นรูปธรรม
- ❖ ระเบียบสำนักนายกฯ เอื้อให้กรมพัฒนาฝีมือแรงงานมีอำนาจหน้าที่  
ในการประสานการดำเนินงานทั้งภาครัฐและเอกชนอย่างเป็นระบบ

# ระเบียบสำนักนายกรัฐมนตรีว่าด้วยการพัฒนาแรงงาน และประสานงานการฝึกอาชีพแห่งชาติ พ.ศ. 2552

## 1. กำหนดนโยบายและแนวทางในการพัฒนาแรงงานและประสานงานการฝึกอาชีพ



# กรอบยุทธศาสตร์การพัฒนาแรงงาน และประสานงานการฝึกอาชีพแห่งชาติ



# อำนาจหน้าที่ของ กพร.ปจ.

1. ศึกษาและรวบรวมข้อมูลด้านกำลังแรงงาน เพื่อวิเคราะห์ความต้องการแรงงาน ความต้องการพัฒนาทักษะฝีมือแรงงานในภาพรวมของจังหวัดฯ
2. ติดตามและดำเนินงานตามแผนการพัฒนากำลังแรงงานและการพัฒนาฝีมือแรงงานทั้งด้านคุณภาพและปริมาณในพื้นที่จังหวัด ฯ
3. รวบรวมข้อมูลเพื่อสังเคราะห์และจัดทำข้อเสนอแนะในการพัฒนากำลังคนในพื้นที่ประจำปีเพื่อแจ้งให้หน่วยงานที่เกี่ยวข้องในพื้นที่จังหวัด และ กพร.ปจ. ได้ทราบฯ
4. ส่งเสริมสถานประกอบการและองค์กรในภาคเอกชนของจังหวัดให้มีส่วนร่วมในการพัฒนากำลังแรงงานและการฝึกอาชีพของจังหวัด
5. ขอข้อมูลหน่วยงานภาครัฐและเอกชนในพื้นที่จังหวัดได้ตามที่เห็นสมควร

ที่มา:คำสั่ง กพร.ปจ. ที่ 6/2555 เรื่อง แต่งตั้งคณะกรรมการพัฒนาแรงงานและประสานงานการฝึกอาชีพจังหวัด (กพร.ปจ.) 23 สิงหาคม 2555

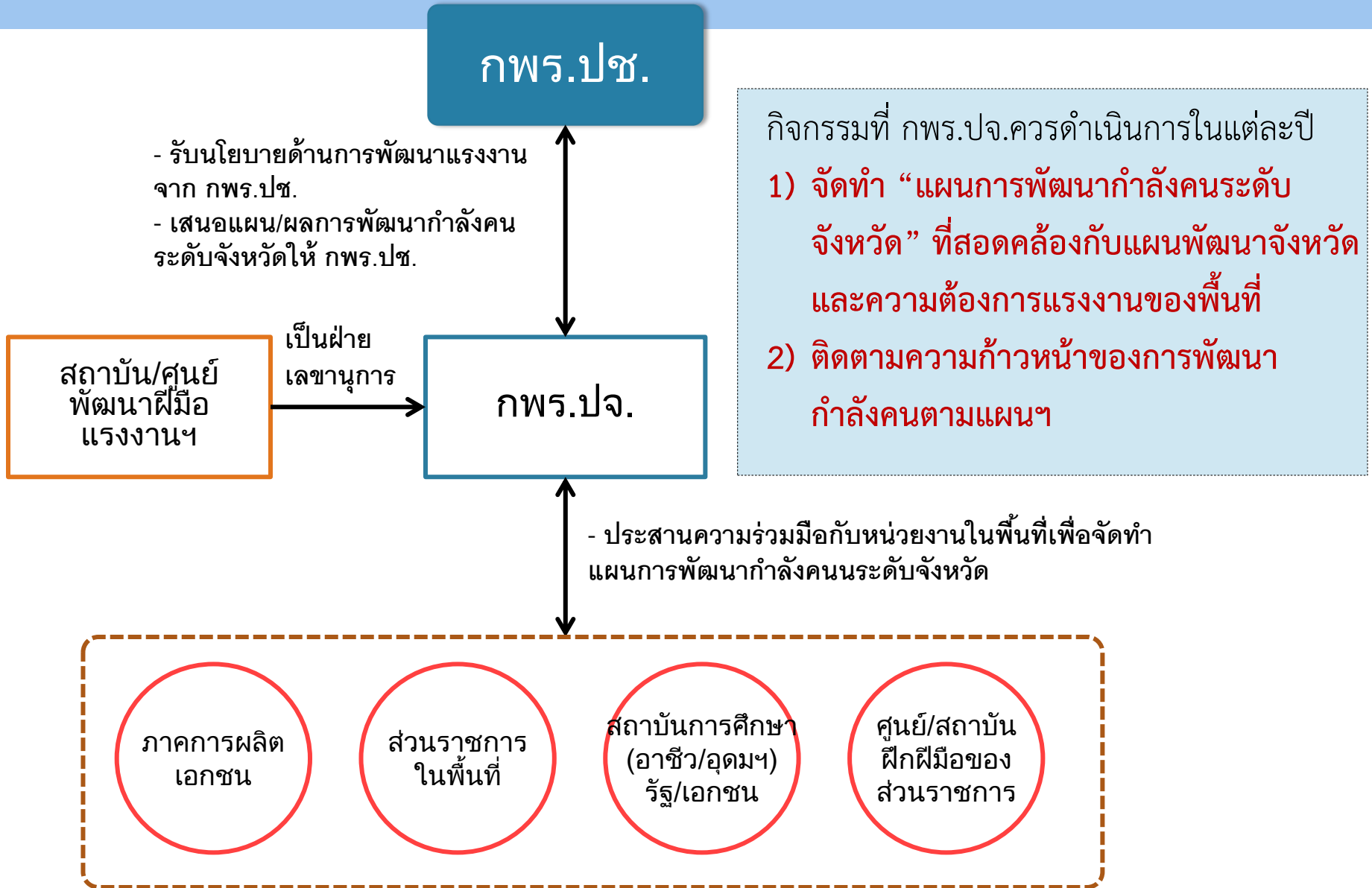
# องค์ประกอบ กพร.ปจ.

ผู้ว่าราชการจังหวัด  
(ประธาน)

หัวหน้าสำนักงานจังหวัด	อุตสาหกรรมจังหวัด	ผู้ทรงคุณวุฒิ
เกษตรและสหกรณ์จังหวัด	นายก อบจ.	ผู้แทนหน่วยงานการศึกษาในพื้นที่
สถิติจังหวัด	ประธานสภาอุตสาหกรรมจังหวัด	<b>ผู้อำนวยการสถาบัน/ศูนย์พัฒนา ฝีมือแรงงานฯ (เลขานุการ)</b>
พัฒนาสังคมและความมั่นคงของ มนุษย์จังหวัด	ประธานหอการค้าจังหวัด	จนท.สถาบัน/ศูนย์พัฒนาฝีมือ แรงงานฯ (ผู้ช่วยเลขานุการณ)
พาณิชย์จังหวัด	วัฒนธรรมจังหวัด	
แรงงานจังหวัด	ประชาสัมพันธ์จังหวัด	
สวัสดิการและคุ้มครองแรงงาน จังหวัด	ผู้บัญชาการเรือนจำจังหวัด	
จัดหางานจังหวัด	พัฒนาการจังหวัด	
ประกันสังคมจังหวัด	ผู้แทนหน่วยงานด้านการท่องเที่ยว ในพื้นที่	

ที่มา: คำสั่ง กพร.ปช. ที่ 6/2555 เรื่อง แต่งตั้งคณะกรรมการพัฒนาแรงงานและประสานงานการฝึกอาชีพจังหวัด (กพร.ปจ.) 23 สิงหาคม 2555

# บทบาทสำคัญของ กพร.ปจ.



# จุดยืน (Positioning) ของ กพร.ปจ.

## Positioning ของ กพร.ปจ.

- กพร.ปจ. **เป็นองค์คณะสูงสุด**ที่รับผิดชอบกำหนดนโยบายและแผนการพัฒนาระบบวิทยากรมนุษย์ระดับจังหวัด (**HRD Committee**)
- กพร.ปจ. เป็น**จุดบูรณาการการพัฒนากำลังคน**ของทุกภาคส่วนในจังหวัด
- “**แผนการพัฒนากำลังคนระดับจังหวัด**” ของ กพร.ปจ. เป็น**เครื่องมือของจังหวัด (ผู้ว่าราชการจังหวัด)** ในการวางแผน จัดการ วิทยากร และติดตามประเมินผล การพัฒนากำลังคนของจังหวัด

# ปัจจัยสู่ความสำเร็จ

- 1) กพร.ปช. มีนโยบายและแผนการพัฒนากำลังคนในระดับชาติที่ชัดเจน
- 2) การทำให้ผู้ว่าราชการจังหวัด เห็นความสำคัญของ กพร.ปจ. และใช้ กพร.ปจ.เป็นกลไกในการพัฒนากำลังคนของจังหวัด
- 3) แผนการพัฒนากำลังคนของ กพร.ปจ. ถูกนำไปใช้เป็นข้อมูลสำคัญในการจัดสรรงบประมาณด้านการพัฒนากำลังคนของส่วนราชการในพื้นที่ (ทั้งงบประมาณจังหวัด และงบประมาณของส่วนราชการ)
- 4) ภาคธุรกิจอุตสาหกรรมในจังหวัดเข้าร่วมและให้ความสำคัญ
- 5) สถาบัน/ศูนย์พัฒนาฝีมือแรงงาน (ในฐานะฝ่ายเลขานุการ) มีความพร้อมในด้านการประสานงาน การวิเคราะห์ และการจัดทำแผนการพัฒนากำลังคน