

# นโยบายการพัฒนาฝีมือแรงงานและ การประสานงานการฝึกอาชีพจังหวัด

๑๗ มีนาคม ๒๕๕๘

ณ โรงแรมบางกอกชฎา กรุงเทพฯ

หม่อมหลวงปฤถวีกริ สมิติ  
อธิบดีกรมพัฒนาฝีมือแรงงาน

# กพร.ปช. เป็นคณะกรรมการตาม “ระเบียบสำนักนายกรัฐมนตรีว่าด้วยการพัฒนา แรงงานและประสานงานการฝึกอาชีพแห่งชาติ พ.ศ. 2552”

กพร.ปช.

นายกรัฐมนตรี  
หรือรองนายกฯ ที่ได้รับมอบหมาย  
(ประธาน)

รมว.รง. (รองประธาน)

- |                    |                         |                          |
|--------------------|-------------------------|--------------------------|
| ปลัด ก.ท่องเที่ยวฯ | เลขาธิการ ศศช.          | สภาอุตสาหกรรมฯ           |
| ปลัด ก.พัฒนาสังคมฯ | ผอ.สำนักงบประมาณ        | สมาคมการจัดการงาน        |
| ปลัด ก.เกษตรฯ      | อธิบดีกรมการจัดหางาน    | บุคคลฯ                   |
| ปลัด ก.มหาดไทย     | อธิบดีกรมสวัสดิการฯ     | สภาองค์กรนายจ้าง/ลูกจ้าง |
| ปลัด ก.ยุติธรรม    | ผอ.สนง.ประกันสังคมฯ     | ผู้ทรงคุณวุฒิ            |
| ปลัด ก.แรงงาน      | ผอ.สนง.ส่งเสริมการลงทุน | อธิบดีกรมพัฒนาฝีมือ      |
| ปลัด ก.วิทย์       | ผอ.สสย.                 | แรงงาน (เลขานุการ)       |
| ปลัด ก.ศึกษาฯ      | ปลัดกรุงเทพมหานคร       | รองอธิบดี (ผู้ช่วยฯ)     |
| ปลัด ก.อุตสาหกรรม  | TDRI                    |                          |
| เลขาธิการ กอศ.     | สภาหอการค้าฯ            |                          |

# อำนาจหน้าที่ กพร.ปช.

ระเบียบสำนักนายกรัฐมนตรีว่าด้วยการพัฒนาแรงงานและประสานงานการฝึกอาชีพแห่งชาติ พ.ศ. ๒๕๕๒

หน้า ๒  
เล่ม ๑๒๖ ตอนพิเศษ ๑๔๕ ง ราชกิจจานุเบกษา ๑ ตุลาคม ๒๕๕๒

## ระเบียบสำนักนายกรัฐมนตรี

ว่าด้วยการพัฒนาแรงงานและประสานงานการฝึกอาชีพแห่งชาติ

พ.ศ. ๒๕๕๒

เพื่อให้การกำหนดนโยบาย แนวทาง มาตรการ และการประสานงานเกี่ยวกับการพัฒนาแรงงานและการฝึกอาชีพของผู้ที่อยู่ในกำลังแรงงานเป็นไปตามนโยบายของรัฐบาลและแผนพัฒนาเศรษฐกิจและสังคมแห่งชาติ ตลอดจนการประสานแผนการพัฒนาทรัพยากรมนุษย์ ระหว่างระบบการศึกษา กับระบบพัฒนากำลังแรงงาน ให้สอดคล้องตามนโยบายของรัฐ เป็นไปอย่างต่อเนื่อง มีระบบ และมีประสิทธิภาพ

อาศัยอำนาจตามความในมาตรา ๑๑ (๔) แห่งพระราชบัญญัติระเบียบบริหารราชการแผ่นดิน พ.ศ. ๒๕๑๔ นายกรัฐมนตรีโดยความเห็นชอบของคณะรัฐมนตรี จึงวางระเบียบไว้ดังต่อไปนี้

ข้อ ๑ ระเบียบนี้เรียกว่า “ระเบียบสำนักนายกรัฐมนตรี ว่าด้วยการพัฒนาแรงงานและประสานงานการฝึกอาชีพแห่งชาติ พ.ศ. ๒๕๕๒”

ข้อ ๒ ระเบียบนี้ให้ใช้บังคับตั้งแต่วันถัดจากวันประกาศในราชกิจจานุเบกษาเป็นต้นไป

ข้อ ๓ ในระเบียบนี้

“คณะกรรมการ” หมายความว่า คณะกรรมการพัฒนาแรงงานและประสานงานการฝึกอาชีพแห่งชาติ

“กรรมการ” หมายความว่า กรรมการพัฒนาแรงงานและประสานงาน การฝึกอาชีพแห่งชาติ

ข้อ ๔ ให้มีคณะกรรมการคณะหนึ่ง เรียกว่า “คณะกรรมการพัฒนาแรงงานและประสานงานการฝึกอาชีพแห่งชาติ” เรียกโดยย่อว่า “กพร.ปช.” ประกอบด้วย

(๑) นายกรัฐมนตรี หรือรองนายกรัฐมนตรีซึ่งนายกรัฐมนตรีมอบหมายเป็นประธานกรรมการ

(๒) รัฐมนตรีว่าการกระทรวงแรงงาน เป็นรองประธานกรรมการ

(๓) กรรมการโดยตำแหน่ง ได้แก่ ปลัดกระทรวงการต่างประเทศ ปลัดกระทรวงการพัฒนาสังคมและความมั่นคงของมนุษย์ ปลัดกระทรวงเกษตรและสหกรณ์ ปลัดกระทรวงมหาดไทย ปลัดกระทรวงยุติธรรม ปลัดกระทรวงแรงงาน ปลัดกระทรวงวิทยาศาสตร์และเทคโนโลยี ปลัดกระทรวงศึกษาธิการ ปลัดกระทรวงอุตสาหกรรม เลขาธิการคณะกรรมการการอาชีวศึกษา

1. กำหนดนโยบายและแนวทางในการพัฒนาแรงงานและประสานงานการฝึกอาชีพ

2. ประสานแผนการพัฒนาทรัพยากรมนุษย์ระหว่างระบบการศึกษากับระบบการพัฒนากำลังแรงงาน

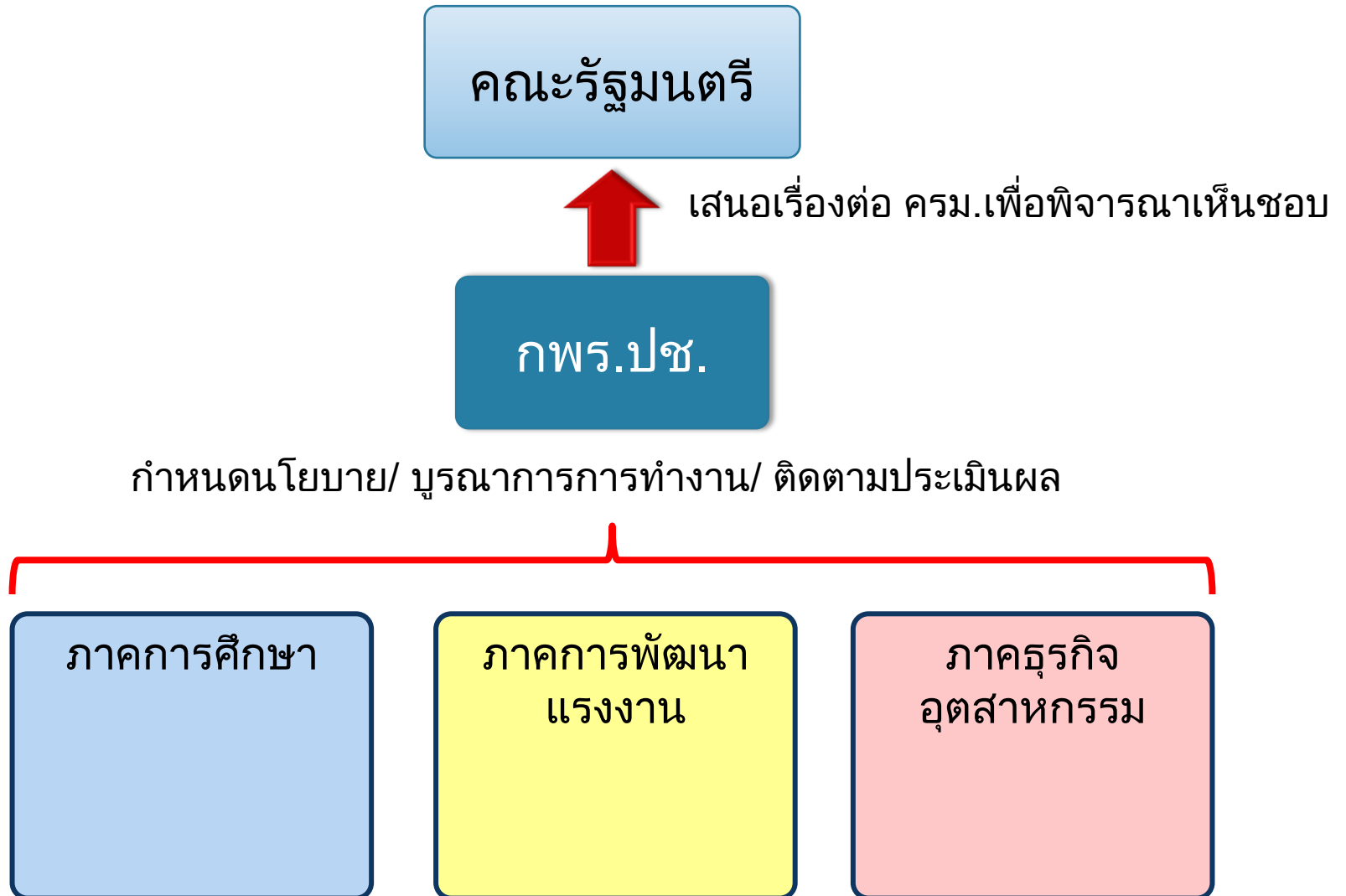
3. ประสานนโยบาย แผนการพัฒนาฝีมือแรงงาน และแผนการฝึกอาชีพของทุกหน่วยงานทั้งภาครัฐและภาคเอกชน

4. ติดตามและประเมินผลการดำเนินงานตามนโยบายและแผนงาน

5. เสนอแนวทางการแก้ไขปัญหาและอุปสรรคเกี่ยวกับการพัฒนาแรงงานและประสานงานการฝึกอาชีพ

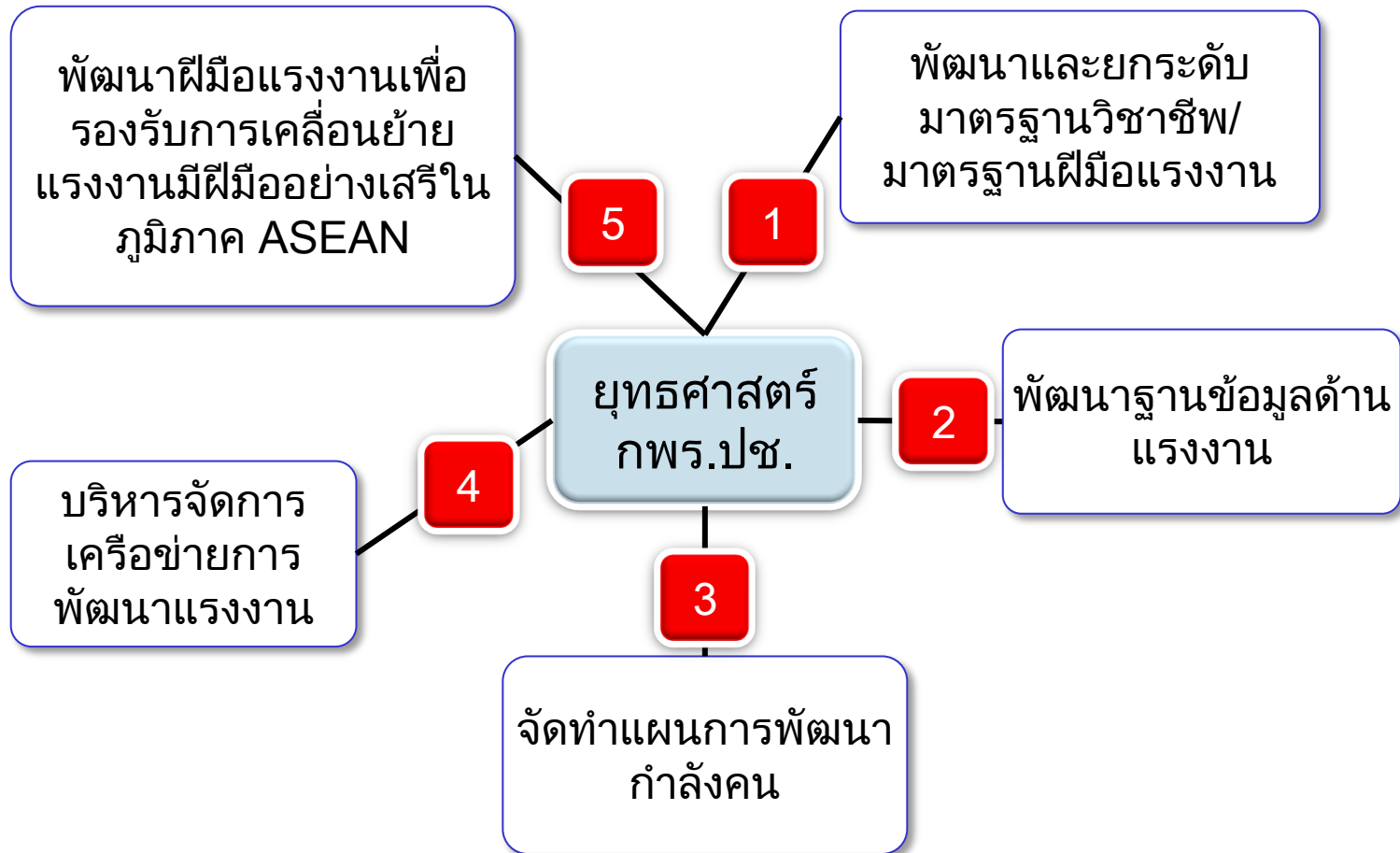
มาตรา ๘ “... ถ้าคณะกรรมการเห็นว่ามีความจำเป็นอาจเสนอต่อคณะรัฐมนตรีเพื่อพิจารณาได้ ...”

# หลักการของ กพร.ปช.



# การดำเนินงานที่ผ่านมา

ปี ๒๕๕๓ กพร.ปช. เห็นชอบให้จัดทำกรอบยุทธศาสตร์ กพร.ปช. ประกอบด้วยยุทธศาสตร์ ๕ ด้านได้แก่



# เป้าหมายสำคัญของการพัฒนาแรงงาน

การบูรณาการ  
การดำเนินงาน

คือการบูรณาการการดำเนินงานของหน่วยงาน ทั้งภาครัฐ ภาคเอกชน และภาคประชาชน ที่เกี่ยวข้องกับการพัฒนาแรงงาน ให้สามารถดำเนินงานร่วมกันได้อย่างมีประสิทธิภาพในทุกมิติ

รองรับการเกิด  
ประชาคมเศรษฐกิจ  
อาเซียน

คือการพัฒนาเพื่อเตรียมแรงงานไทยให้พร้อมต่อการเกิดประชาคมเศรษฐกิจอาเซียน (AEC) ซึ่งจะเริ่มในปี 2558 เพื่อให้แรงงานไทยอยู่ในสภาพที่เสียเปรียบจากการเกิด AEC

การพัฒนาแรงงาน  
อย่างยั่งยืน

คือการพัฒนาคุณภาพแรงงานให้สามารถเติบโตอยู่รอด และมีความมั่นคง สามารถดำรงอยู่ได้อย่างยั่งยืนในตลาดแรงงานทั้งในระยะสั้น ระยะกลาง และระยะยาว

# ความสำเร็จจากการดำเนินงานที่ผ่านมา

ปี พ.ศ.2554 - 2557 มีการดำเนินการได้ผลเป็นรูปธรรมดังต่อไปนี้

ยุทธศาสตร์  
กพร.ปช.

- จัดการประชุมเชิงปฏิบัติการร่วมกับภาคี  
เครือข่ายเพื่อร่วมกำหนดรายละเอียดของการ  
ดำเนินงาน ทั้ง ๕ ยุทธศาสตร์ (**เสนอ กรม.  
รับทราบ 29 ต.ค.56**)

ยุทธศาสตร์  
ยานยนต์

- จัดทำยุทธศาสตร์การพัฒนากำลังแรงงานใน  
อุตสาหกรรมยานยนต์และชิ้นส่วนอะไหล่ยานยนต์  
(**เสนอ กรม.เห็นชอบ 3 ก.ย.56**)



- จัดตั้งสถาบันพัฒนาบุคลากรในอุตสาหกรรม  
ยานยนต์ฯ (**จัดตั้งและเริ่มดำเนินการแล้ว**)

**AHRDA**

# จุดเน้นของ กพร.ปช.

1. ผลักดันการพัฒนากำลังคนรายอุตสาหกรรม เน้น ๑๒ อุตสาหกรรมสำคัญ โดยที่**ได้มีการเริ่มต้นแล้ว ๓ อุตสาหกรรม** ได้แก่
  - อุตสาหกรรมยานยนต์ฯ (ต่อยอดจากงานเดิม)
  - อุตสาหกรรมท่องเที่ยว (เริ่มการจัดทำแผน)
  - อุตสาหกรรมโลจิสติกส์และซัพพลายเชน (เริ่มการจัดทำแผน)
2. ผลักดันการสร้าง**มาตรฐานฝีมือแรงงาน/มาตรฐานวิชาชีพ**ในสาขาอาชีพ และตำแหน่งงานที่สำคัญต่อการพัฒนาประเทศและเป็นที่ต้องการของอุตสาหกรรม
3. เร่งสร้าง**เครือข่ายการทำงานแบบบูรณาการ**
  - ร่วมมือกับภาคอุตสาหกรรมในการดำเนินงานร่วมกัน
  - ร่วมมือกับสถาบันการอาชีวศึกษา เพื่อร่วมผลิตและพัฒนาคนตั้งแต่ต้นน้ำ
4. เร่งพัฒนาระบบทดสอบ**มาตรฐานฝีมือแรงงาน** (กรมพัฒนาฝีมือแรงงาน)
5. เร่งพัฒนาระบบ**สารสนเทศ**เพื่อการพัฒนากำลังคน

# ผลการประชุมคณะกรรมการ กพร.ปช.

## มติที่ประชุม กพร.ปช.1/58

เห็นชอบให้แต่งตั้งคณะกรรมการจัดทำแผนการพัฒนากำลังคน  
รายอุตสาหกรรม ได้แก่

1. อุตสาหกรรมยานยนต์  
และชิ้นส่วนอะไหล่ฯ

2. อุตสาหกรรมท่องเที่ยว

3. อุตสาหกรรมโลจิสติกส์  
และซัพพลายเชน

การประชุม กพร.ปช. ครั้งที่ 2/58 ขอแต่งตั้งคณะกรรมการเพิ่มเติม

คณะกรรมการจัดทำยุทธศาสตร์  
การพัฒนากำลังงานรองรับการ  
พัฒนาระบบขนส่งทางราง

คณะกรรมการบูรณาการ  
ระบบฐานข้อมูลเพื่อการวางแผนการ  
พัฒนากำลังคน

**คณะอนุกรรมการพัฒนาแรงงานและประสานงาน  
การฝึกอาชีพจังหวัด  
(กพร.ปจ.)**

# ความเชื่อมโยงกลไกการพัฒนากำลังคนระดับชาติและในระดับพื้นที่

ระดับชาติ

คณะกรรมการระดับคุณภาพ  
มาตรฐานการศึกษา  
ทั้งระบบตลอดช่วงชีวิต\*

คณะกรรมการการศึกษา  
ขั้นพื้นฐาน

คณะกรรมการการอาชีวศึกษา

คณะกรรมการการอุดมศึกษา

กรอบคุณวุฒิ  
แห่งชาติ  
NQF

คณะกรรมการบริหาร  
สถาบันคุณวุฒิวิชาชีพ  
TPQI

คณะกรรมการพัฒนา  
แรงงานและประสานงาน  
การฝึกอาชีพแห่งชาติ  
กพร.ปช.

คณะกรรมการส่งเสริม  
การพัฒนาฝีมือแรงงาน

คณะกรรมการพัฒนา  
แรงงานนอกระบบแห่งชาติ

ระดับพื้นที่

สำนักงานเขตพื้นที่การศึกษา  
อาชีวศึกษาจังหวัด  
สถาบันอุดมศึกษาในจังหวัด

เกษตรจังหวัด  
อุตสาหกรรมจังหวัด ฯลฯ

สภาอุตสาหกรรมจังหวัด  
หอการค้าจังหวัด

กพร.ปจ.

สำนักงานแรงงานจังหวัด  
สถาบัน/ศูนย์พัฒนาฝีมือแรงงานจังหวัด  
สำนักงานประกันสังคมจังหวัด  
ฯลฯ

\* ที่มา ดัดแปลงจากสภาพัฒน์ 4 เม.ย. 56

# คณะกรรมการ กพร.ปจ.



76 จังหวัด

กพร.ปช.

กพร.ปจ.

ผู้ว่าราชการจังหวัด  
(ประธาน)

หัวหน้าสำนักงานจังหวัด  
เกษตรและสหกรณ์จังหวัด  
สถิติจังหวัด  
พัฒนาสังคมฯ จังหวัด  
พาณิชย์จังหวัด  
แรงงานจังหวัด  
สวัสดิการและคุ้มครอง  
แรงงานจังหวัด  
จัดหางานจังหวัด  
ประกันสังคมจังหวัด

อุตสาหกรรมจังหวัด  
นายก อบจ.  
ประธานสภาอุตสาหกรรมฯ  
ประธานหอการค้าจังหวัด  
วัฒนธรรมจังหวัด  
ผู้บัญชาการเรือนจำจังหวัด  
พัฒนาการจังหวัด  
ผู้ทรงคุณวุฒิ 4 คน  
ผู้แทนหน่วยงานด้านการ  
ท่องเที่ยว

ผู้แทนหน่วยงานการศึกษา 3  
คน  
ผู้อำนวยการ สพภ.  
ศัพจ. (เลขานุการ)  
เจ้าหน้าที่ที่ได้รับมอบหมาย  
(ผู้ช่วยเลขานุการ)

# การจัดกลุ่ม Zoning กำลังแรงงานในพื้นที่จังหวัด

- เน้นภาคอุตสาหกรรม
- เน้นภาคบริการและเกษตร
- เน้นโลจิสติกส์และการค้าชายแดน

ท่องเที่ยวบริการ การค้าชายแดน  
โลจิสติกส์ ภาคเหนือตอนบน

ท่องเที่ยวธรรมชาติ ศิลปวัฒนธรรม  
เกษตร การค้าชายแดน  
ภาคตะวันออกเฉียงเหนือตอนบน

ท่องเที่ยวธรรมชาติและวัฒนธรรม เกษตร  
โลจิสติกส์ และการค้า  
ภาคเหนือตอนล่าง

ภาคเกษตร การค้าปลีก ท่องเที่ยว  
เชิงธรรมชาติและวัฒนธรรม ผลิตภัณฑ์  
ชุมชน การค้าชายแดน  
ภาคตะวันออกเฉียงเหนือตอนกลางและ  
ตอนล่าง

อุตสาหกรรม เกษตร ท่องเที่ยวบริการ  
ภาคกลางตอนบน

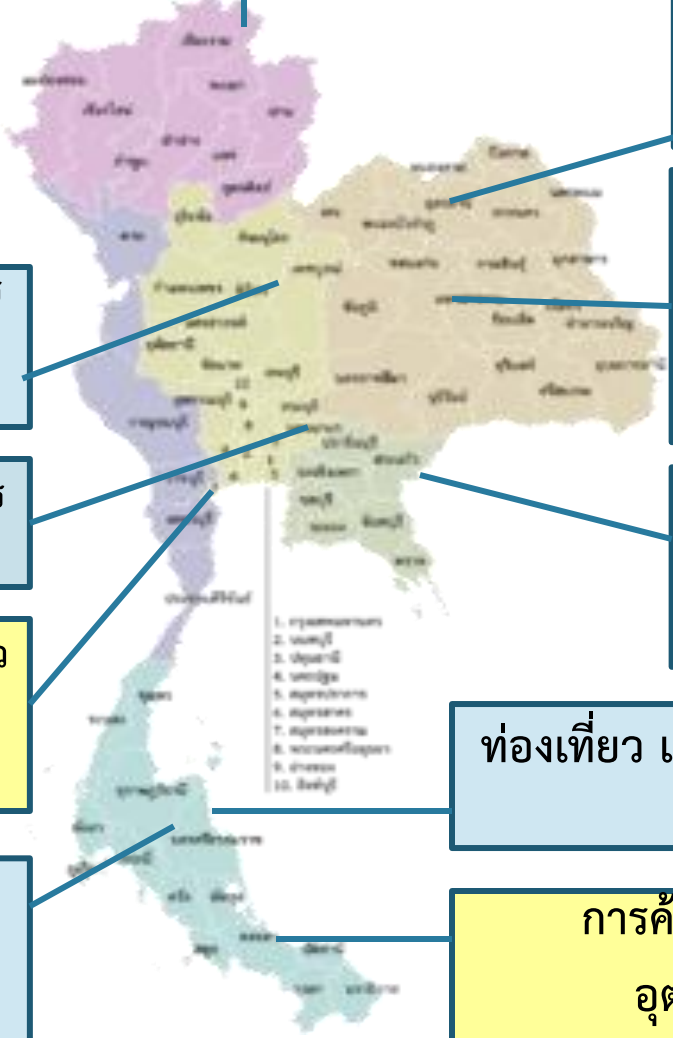
อุตสาหกรรมยานยนต์และชิ้นส่วนฯ  
อิเล็กทรอนิกส์ โลจิสติกส์ ท่องเที่ยว  
ภาคตะวันออก

อุตสาหกรรมแปรรูป เกษตร ท่องเที่ยว  
โลจิสติกส์ และการค้าชายแดน  
ภาคกลางตอนล่าง

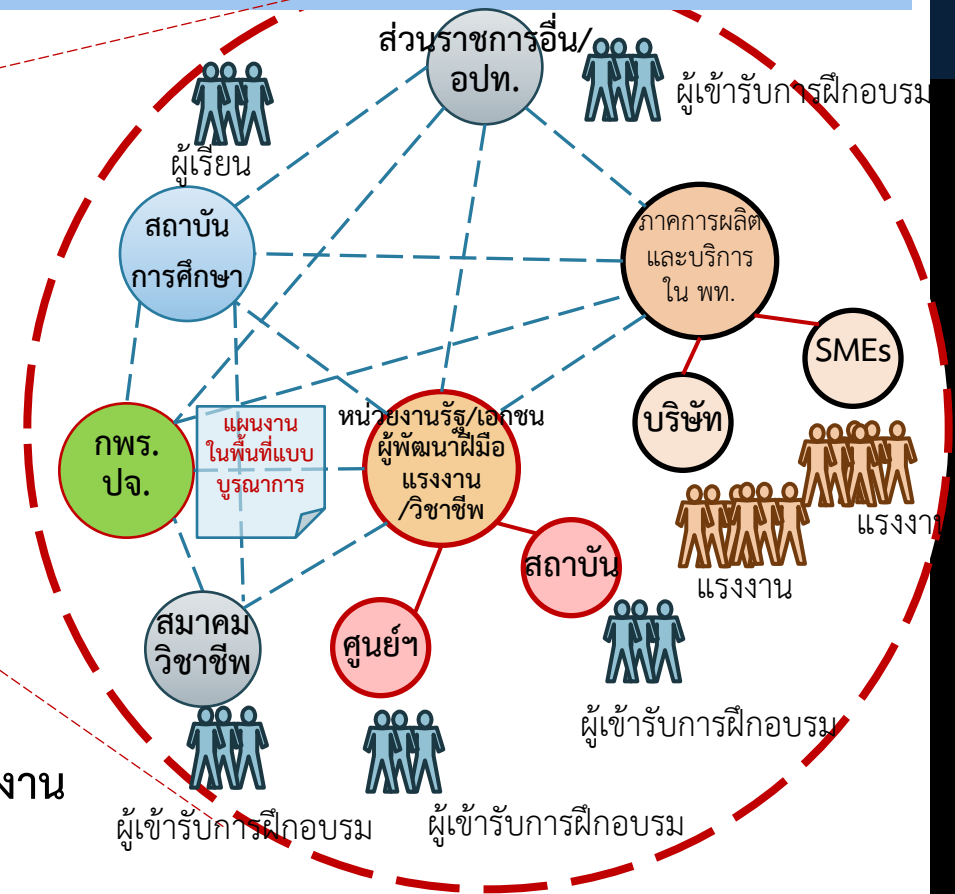
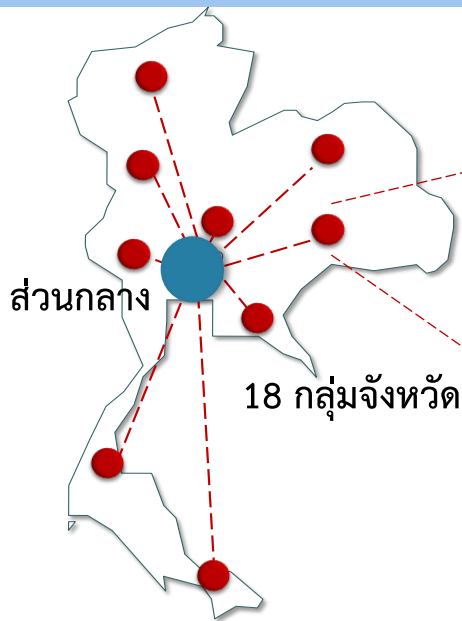
ท่องเที่ยว เกษตร อุตสาหกรรมแปรรูป  
ภาคใต้ฝั่งอ่าวไทย

เกษตรและอุตสาหกรรมแปรรูป  
ท่องเที่ยว และสุขภาพ  
ภาคใต้ฝั่งอันดามัน

การค้าชายแดน โลจิสติกส์  
อุตสาหกรรมแปรรูป  
ภาคใต้ชายแดน



# กพร.ปจ. “เครือข่ายการพัฒนาฝีมือแรงงาน” ในพื้นที่จังหวัด



กพร.ปจ.

## บทบาท กพร.ปจ.

- กพร.ปจ.เป็นกลไกหลักในการบูรณาการการดำเนินงานตามนโยบายและภารกิจที่ กพร.ปช.กำหนด
- ประสาน/บูรณาการแผนการพัฒนาฝีมือแรงงาน การพัฒนาทรัพยากรมนุษย์ของหน่วยงานภาครัฐและเอกชนในพื้นที่
- ติดตามและประเมินผลการดำเนินงานในพื้นที่และรายงานต่อส่วนกลาง

# ข้อเสนอเพื่อสนับสนุนการดำเนินงาน กพร.ปจ.

## ปัจจุบัน

- การจัดประชุม **กพร.ปจ.** ยังไม่เป็นไปตามเป้าหมายที่วางไว้
- หน่วยงานในพื้นที่หลายแห่งยังให้ความสำคัญและความร่วมมือกับ **กพร.ปจ.** ไม่มากเท่าที่ควร
- **สพท.ศพจ.** ขาดข้อมูลในพื้นที่ที่มีประสิทธิภาพเพียงพอที่จะนำเข้าไปประชุม กพร.ปจ.
- การนำผลการประชุมไปขยายผลให้เป็นรูปธรรม

## สิ่งที่จะดำเนินงานในระยะต่อไป

- ผลักดันให้ กพร.ปจ. เป็นกลไกสำคัญของพื้นที่ด้านการพัฒนาแรงงาน
- สร้างเครือข่ายให้สอดคล้องกับความต้องการของพื้นที่ แบ่งเป็นเครือข่ายภาคการผลิต บริการ และเกษตร
- กำหนดจุดเน้นการพัฒนาฝีมือแรงงานในพื้นที่จังหวัด
- จัดทำแผนพัฒนาแรงงานในมิติพื้นที่ 2559 - 2562
- ขับเคลื่อนแผนการพัฒนาแรงงานและติดตามประเมินผลการดำเนินงาน
- ปรับปรุงองค์ประกอบของ กพร.ปจ. ให้เหมาะสม

## การสนับสนุนการดำเนินงาน

- เตรียมความพร้อมของเจ้าหน้าที่ **สพท./ศพจ.** เพื่อรองรับการจัดทำแผนพัฒนากำลังคนในปี 2559 และภารกิจ กพร.ปจ.

# นโยบายอธิบดีเพื่อส่งเสริมกพร.ปจ.

1. จัดประชุม กพร.ปจ. อย่างน้อยปีละ 2 ครั้ง
2. กำหนดจุดเน้น/จุดเด่นการดำเนินงานของหน่วยงานให้ชัดเจน
3. ลดการดำเนินงานเอง เพิ่มการทำงานร่วมกับหน่วยงานในพื้นที่
4. สร้างเครือข่ายให้สอดคล้องกับความต้องการในพื้นที่
5. เพิ่มบทบาทการพัฒนากำลังคนในพื้นที่จังหวัดผ่านเวที กพร.ปจ.

# ภาพบทบาทใหม่ของกรมพัฒนาฝีมือแรงงาน

## Strategic Positioning

กรมพัฒนาฝีมือแรงงาน

เป็นหน่วยงานพัฒนาทรัพยากรมนุษย์ของประเทศ (National HRD Agency)

### เพิ่มภารกิจ

ขับเคลื่อนนโยบายการ  
พัฒนาทรัพยากรมนุษย์  
(Policy Advisor)

### เพิ่มภารกิจ

กำกับดูแลระบบการ  
พัฒนาทรัพยากรมนุษย์  
(Regulator)

### เพิ่มภารกิจ

ส่งเสริม/ประสานการ  
พัฒนาทรัพยากรมนุษย์  
ในสถานประกอบกิจการ  
(Facilitator/  
Coordinator)

### รักษาภารกิจหลัก

ฝึกอบรม/ทดสอบมาตรฐานฯใน  
สาขาที่ส่งเสริมการขยายตัว  
ทางเศรษฐกิจ/ตลาดแรงงาน  
(Operator)

กระบวนการ  
การ  
ขับเคลื่อน  
ภารกิจ

1. สร้างเครือข่ายการพัฒนาทรัพยากรมนุษย์ ในลักษณะ ทวิภาคี ไตรภาคี พหุภาคี
2. ปรับบทบาท โครงสร้าง กระบวนการของศูนย์พัฒนาฝีมือแรงงานเป็นกลไกปฏิบัติการในพื้นที่ระดับต่าง ๆ รวมทั้งปรับปรุงกฎ ระเบียบ ประกาศ หลักเกณฑ์ วิธีการ เงื่อนไขที่เกี่ยวข้อง

**THANK YOU**

**ขอบคุณ**