

แนวทางการขับเคลื่อนแผนพัฒนา กำลังคนระดับจังหวัด

โดย ผศ.ดร.สันติ เจริญพรพัฒนา
มหาวิทยาลัยเทคโนโลยีพระจอมเกล้าธนบุรี

24 กรกฎาคม 2560

สาระสำคัญ

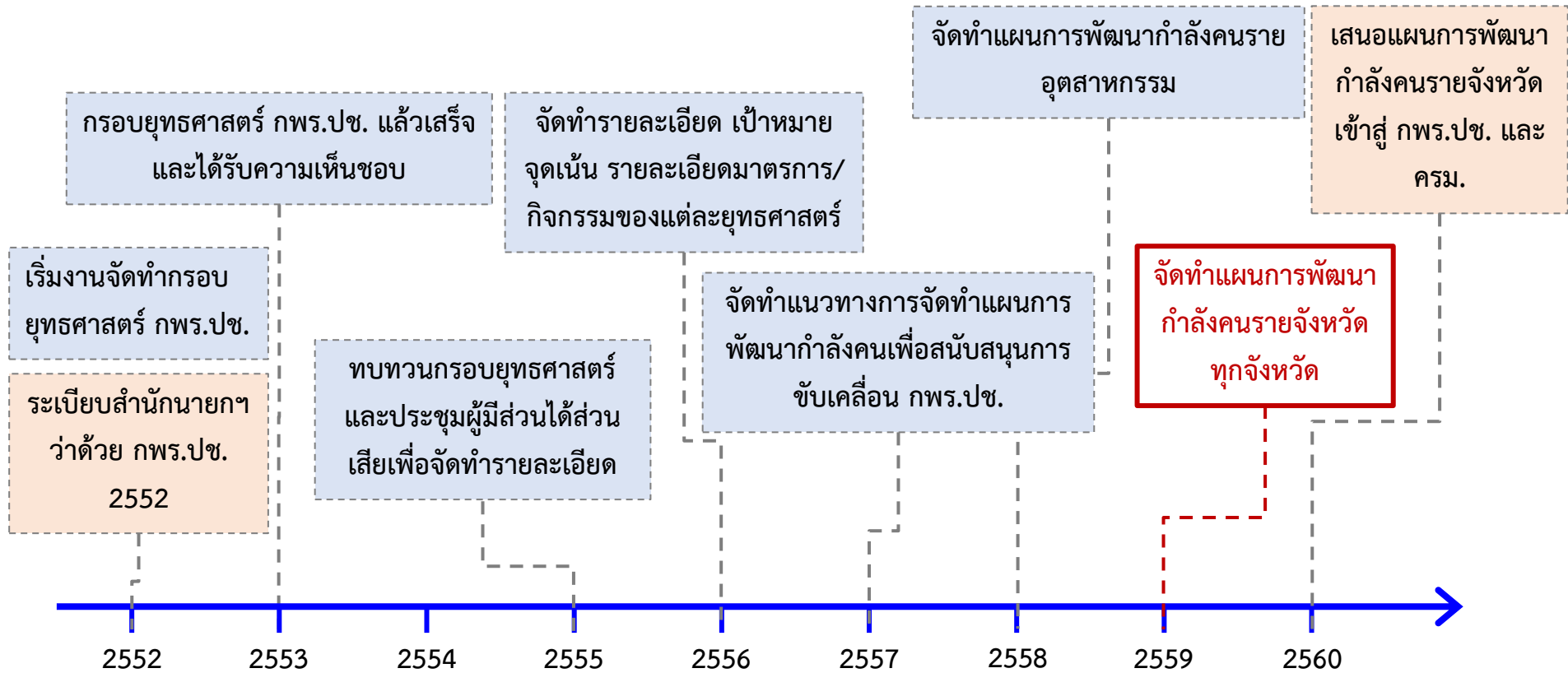
1. ที่มาและทบทวนหลักคิดของการจัดทำแผนการพัฒนากำลังคน
2. สถานะล่าสุดของแผนการพัฒนากำลังคนระดับจังหวัด
3. แนวทางการขับเคลื่อนแผนการพัฒนากำลังคนในระยะต่อไป
4. การสนทนาแลกเปลี่ยนความคิดเห็น

(1)

ที่มาและทบทวนหลักคิดของการจัดทำแผนการพัฒนากำลังคน

พัฒนาการของยุทธศาสตร์ กพร.ปช.

และแผนการพัฒนากำลังคน



อำนาจหน้าที่ กพร.ปช.

ระเบียบสำนักนายกรัฐมนตรีว่าด้วยการพัฒนาแรงงานและประสานงานการฝึกอาชีพแห่งชาติ พ.ศ. ๒๕๕๒



1. กำหนดนโยบายและแนวทางในการพัฒนาแรงงานและประสานงานการฝึกอาชีพ

2. ประสานแผนการพัฒนาทรัพยากรมนุษย์ระหว่างระบบการศึกษากับระบบการพัฒนากำลังแรงงาน

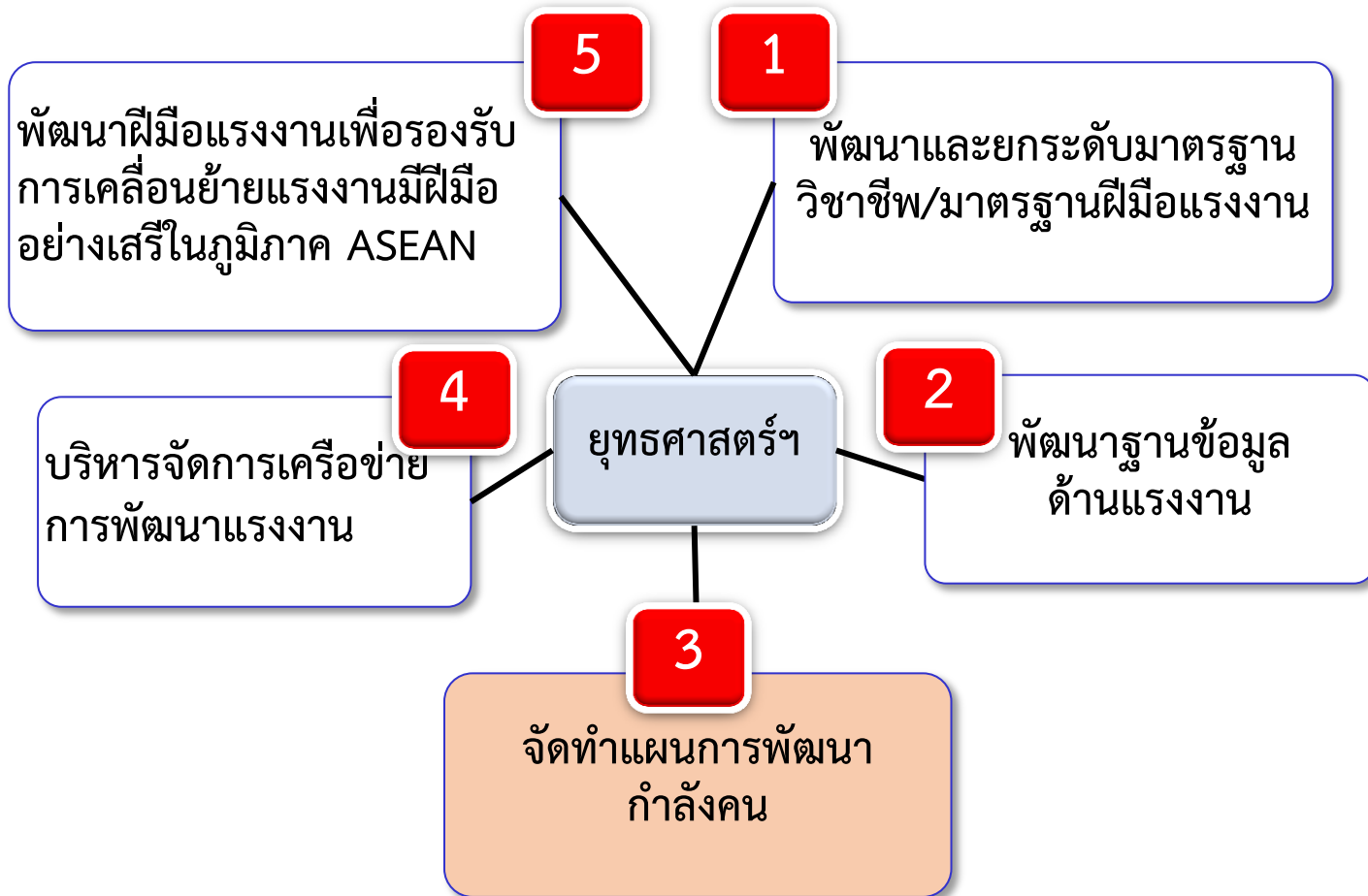
3. ประสานนโยบาย แผนการพัฒนาฝีมือแรงงาน และแผนการฝึกอาชีพของทุกหน่วยงานทั้งภาครัฐและภาคเอกชน

4. ติดตามและประเมินผลการดำเนินงานตามนโยบายและแผนงาน

5. เสนอแนวทางการแก้ไขปัญหาและอุปสรรคเกี่ยวกับการพัฒนาแรงงานและประสานงานการฝึกอาชีพ

มาตรา ๘ "... ถ้าคณะกรรมการเห็นว่ามีความจำเป็นอาจเสนอต่อคณะรัฐมนตรีเพื่อพิจารณาได้ ..."

กรอบยุทธศาสตร์การพัฒนาแรงงานและประสานงานการฝึกอาชีพแห่งชาติ

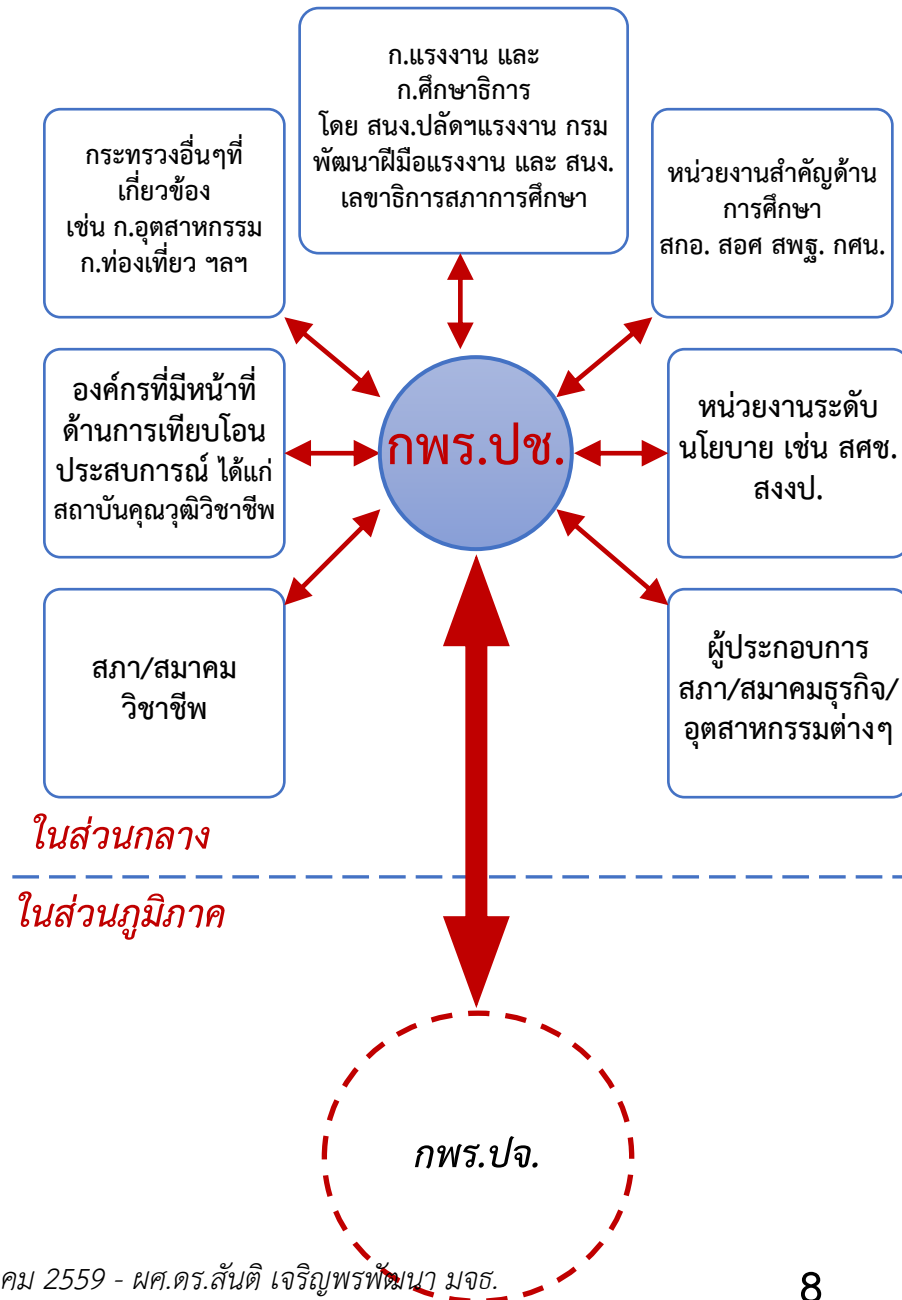


ภาพบรรยากาศการประชุม (2556)

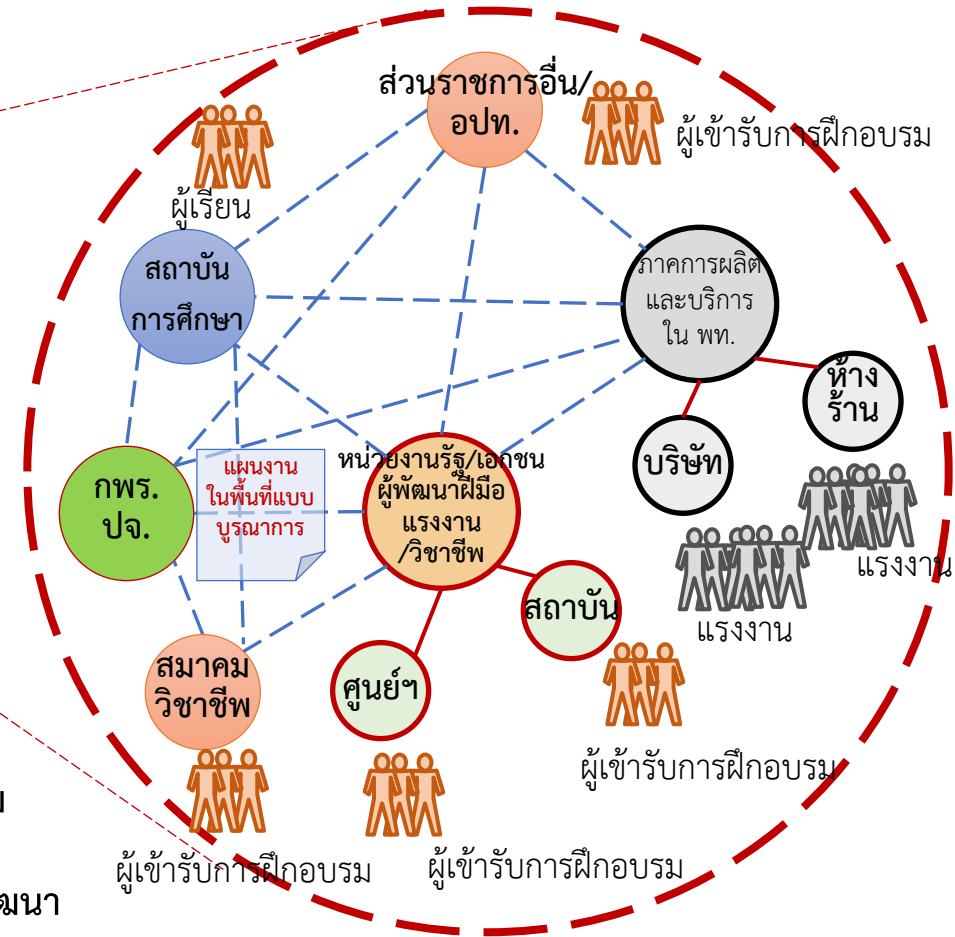
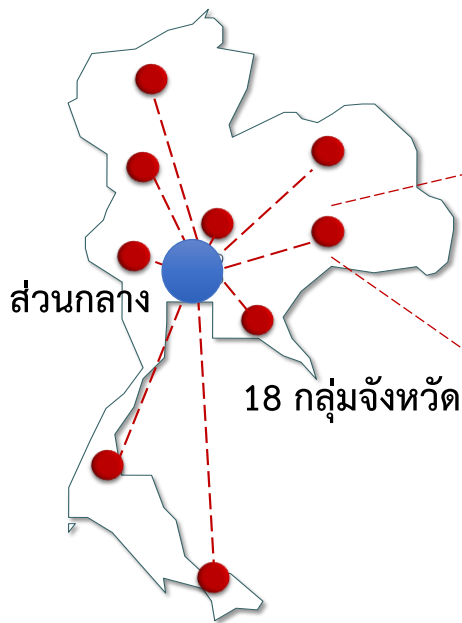


บทบาทของ กพร.ปช.

- 1) กพร.ปช.กำหนดเป้าหมาย ยุทธศาสตร์ **แนวทาง** ยกร่างกฎหมายที่จำเป็น โดยมีหน่วยงานที่เป็นเครือข่ายการพัฒนาแรงงาน ทั้งในส่วนกลาง และในพื้นที่นำไปจัดทำเป็นแผนการดำเนินงาน ดำเนินการ และประเมินผลย้อนกลับ
- 2) กพร.ปช. ทำหน้าที่**บูรณาการนโยบายด้าน** **การพัฒนาทรัพยากรมนุษย์** เช่น การกำหนด ยุทธศาสตร์ การปรับปรุงกฎ ระเบียบและ ข้อบังคับที่เกี่ยวข้อง การประสานความร่วมมือระหว่างหน่วยงาน ทั้งนี้ กพร.ปช.มี องค์กรต่างๆที่เกี่ยวข้องเป็นองค์ประกอบอยู่ อย่างครบถ้วน
- 3) ติดตาม**ความก้าวหน้า**ของการดำเนินงานของ เครือข่ายฯทั้งในระดับพื้นที่และในส่วนกลาง



“กพร.ปจ. และ เครือข่ายการพัฒนาฝีมือแรงงาน” ในพื้นที่ (2556)



บทบาทของเครือข่ายการพัฒนาแรงงานในพื้นที่

- มี กพร.ปจ.เป็นกลไกหลักในการบูรณาการการดำเนินงานตามนโยบายและรูปแบบที่ กพร.ปช.กำหนด
- ประสาน/บูรณาการแผนการดำเนินงานด้านการศึกษา การพัฒนาฝีมือแรงงาน การพัฒนาวิชาชีพ ของทุกหน่วยงานในพื้นที่ (รวมภาคเอกชน) โดยให้เป็นหลักเกณฑ์ข้อสำคัญในการได้รับการจัดสรรงบประมาณจากแหล่งงบประมาณต่างๆ
- ติดตามและประเมินผลการดำเนินงานในพื้นที่และรายงานต่อส่วนกลาง

โครงสร้าง “แผนการพัฒนากำลังคน”

กำหนดเป้าหมายร่วมกัน
โดยภาคผู้ผลิต ผู้พัฒนาและผู้ใช้กำลังคน

กำหนดโดยหน่วยงานผู้ผลิต
กำลังคน (ภาคการศึกษา)
ให้สอดคล้องกับความต้องการในระยะปานกลาง
และระยะยาว

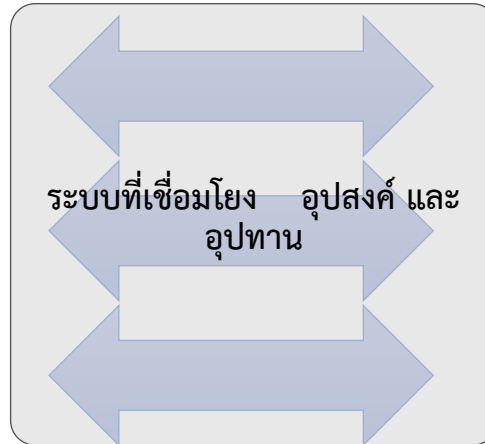
แผนการผลิตกำลังคน

กำหนดโดยหน่วยงาน
ผู้พัฒนากำลังคน (ภาคการ
พัฒนาฝีมือแรงงาน/
วิชาชีพ) ให้สอดคล้องกับ
ความต้องการในระยะสั้น
และระยะปานกลาง

แผนการพัฒนากำลังคน

เป้าหมาย
(ปริมาณ/คุณภาพ)

กำหนดโดยผู้ใช้กำลังคน
(ผู้ประกอบการภาคการผลิต
และบริการ)



ความต้องการกำลังคนราย
อุตสาหกรรม
(ปริมาณ ระดับการศึกษา
ประเภทกำลังคน)

ปัจจัยสู่ความสำเร็จที่สำคัญ

การปรับวิธีการผลิต
และพัฒนากำลังคน
ให้ได้กำลังคนที่มี
คุณภาพตรงกับความต้องการ

การปรับกฎหมาย
ตลอดจนการกำหนด
นโยบายและเครื่องมือ
ทางงบประมาณ การ
คลังเพื่อสนับสนุนการ
ดำเนินการ

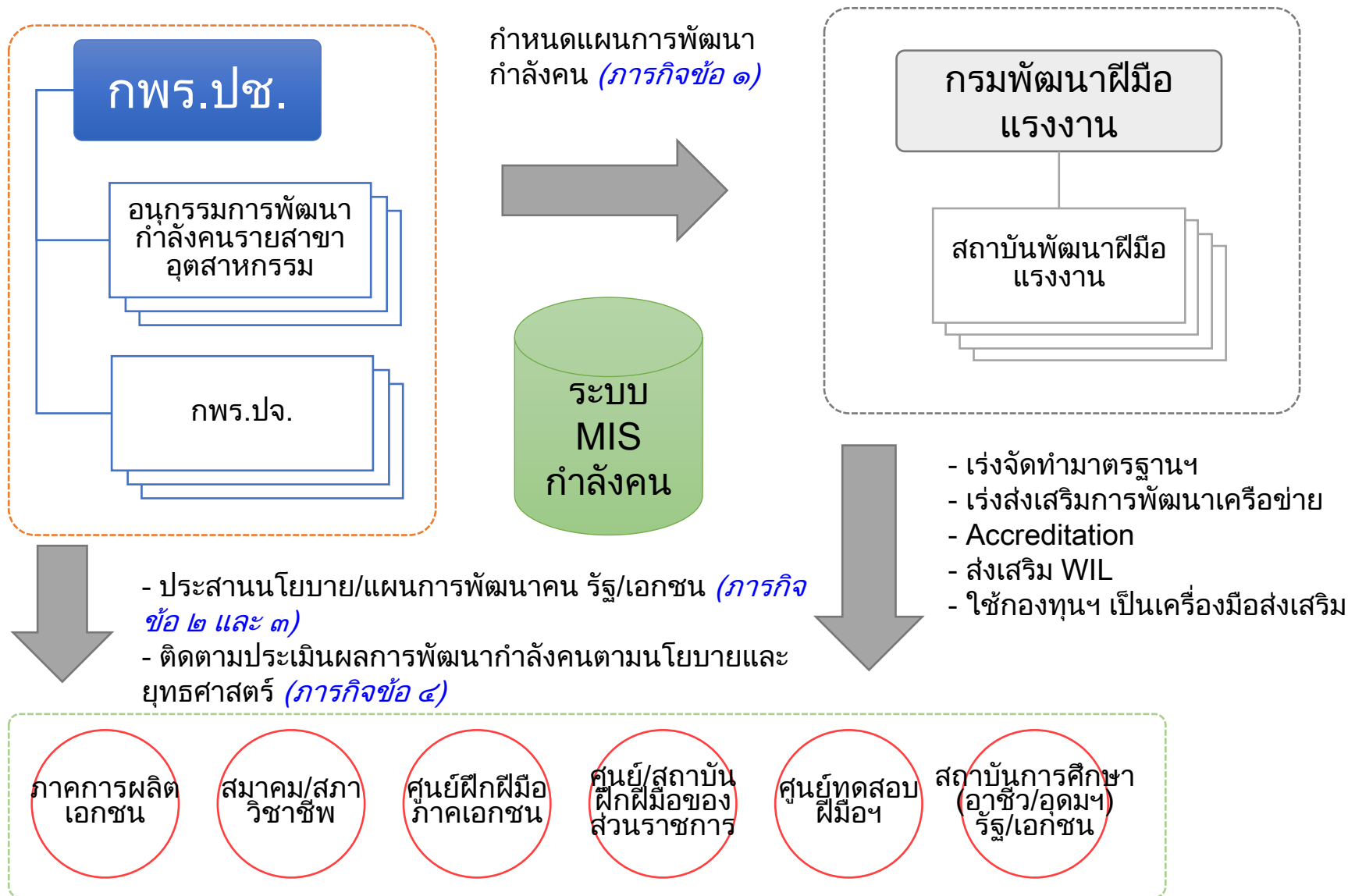
การปรับเพิ่ม-ลด
เปลี่ยนบทบาทของ
หน่วยงานภาครัฐและ
เอกชนให้สนับสนุน
การดำเนินการตาม
แผน

การบูรณาการการ
ดำเนินงานร่วมกัน
อย่างมีประสิทธิภาพ
ระหว่างหน่วยงานที่
เกี่ยวข้อง

การประชุมเพื่อกำหนดแนวทางและข้อเสนอแนะเชิงนโยบายเพื่อขับเคลื่อนการ จัดทำแผนการพัฒนากำลังคนรายอุตสาหกรรมและมิติพื้นที่ (2557)



ข้อเสนอแนะโครงสร้างและบทบาท การพัฒนากำลังคนของประเทศ



1) ข้อเสนอแนะเกี่ยวกับโครงสร้างการขับเคลื่อน

- ข้อเสนอแนะที่ 1.1 กพร.ปช.ตั้งคณะอนุกรรมการ/คณะทำงานจัดทำแผนการพัฒนากำลังคนรายอุตสาหกรรม
- ข้อเสนอแนะที่ 1.2 มอบหมายให้กรมพัฒนาฝีมือแรงงานจัดบุคลากรทำหน้าที่เป็นพี่เลี้ยงในการจัดทำแผนการพัฒนากำลังคนระดับพื้นที่ให้กับ กพร.ปจ.
- ข้อเสนอแนะที่ 1.3 ให้มีระบบการติดตามและประเมินผลการดำเนินงานอย่างสม่ำเสมอและต่อเนื่อง
- ข้อเสนอแนะที่ 1.4 เพิ่มบทบาท กพร.ปจ. ในการบูรณาการ หลักสูตรการพัฒนากำลังคน ของส่วนราชการในจังหวัด

ดำเนินการแล้ว

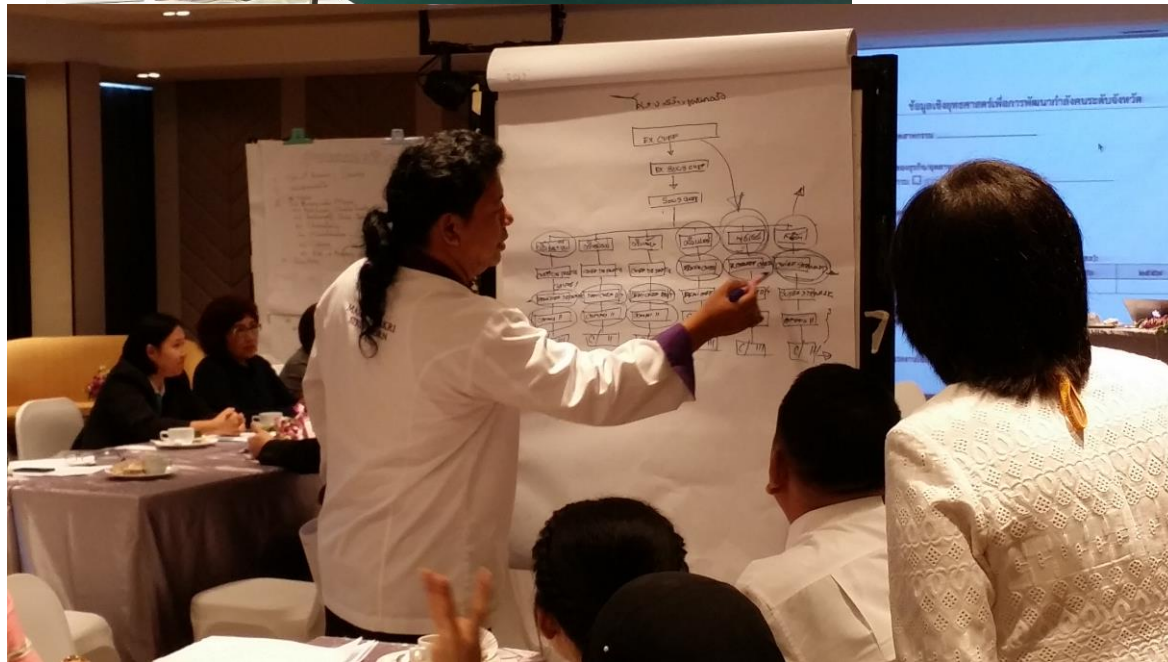
2) ข้อเสนอแนะด้านการมีส่วนร่วมจากภาคเอกชน

- ข้อเสนอแนะที่ 2.1 การสนับสนุนระบบการเรียนการสอนแบบ Work-Integrated Learning โดยเฉพาะอย่างยิ่งในระดับอาชีวศึกษา โดยระบบทวิภาคี
- ข้อเสนอแนะที่ 2.2 สร้างระบบให้ภาคเอกชนมีส่วนร่วมลงทุนในกระบวนการพัฒนากำลังคน โดยส่งเสริมให้เกิด Sector Skill Council โดยผ่านกลไก กพร.ปช. หรือ กพร.ปจ. ซึ่งเป็นกลไกบูรณาการด้านการพัฒนากำลังคน
- ข้อเสนอแนะที่ 2.2 ให้กรมพัฒนาฝีมือแรงงานเร่งจัดทำมาตรฐานฝีมือแรงงานระบบทดสอบและระบบการฝึกฝีมือให้ทันความต้องการ โดยร่วมกับภาคอุตสาหกรรมในลักษณะความร่วมมือ หรือระบบ Accreditation

3) ข้อเสนอแนะด้านระบบสารสนเทศด้านแรงงาน

- **ข้อเสนอแนะที่ 3.1** กำหนดมาตรฐานการจ้างงานที่สำคัญโดยเฉพาะ การจ้างนอกอุตสาหกรรม การจ้างแทนตำแหน่งงาน และการจ้างหลักสูตร และให้ส่วนราชการทุกแห่งที่มีข้อมูลที่เกี่ยวข้องใช้การจ้างนี้เป็นมาตรฐานเดียวกัน
- **ข้อเสนอแนะที่ 3.2** กำหนดให้มีผู้รับผิดชอบการจัดการข้อมูลแผนการพัฒนา กำลังคนรายอุตสาหกรรม/พื้นที่โดยให้เป็นระบบข้อมูลที่ทุกภาคส่วนสามารถเข้าถึงได้ในวงกว้าง

Workshop



แผนพัฒนากำลังคนรายจังหวัด 76 จังหวัด



ร่างแผนพัฒนากำลังคนจังหวัด
อุบลราชธานี ฉบับที่ 1
(พ.ศ. 2560 - 2564)

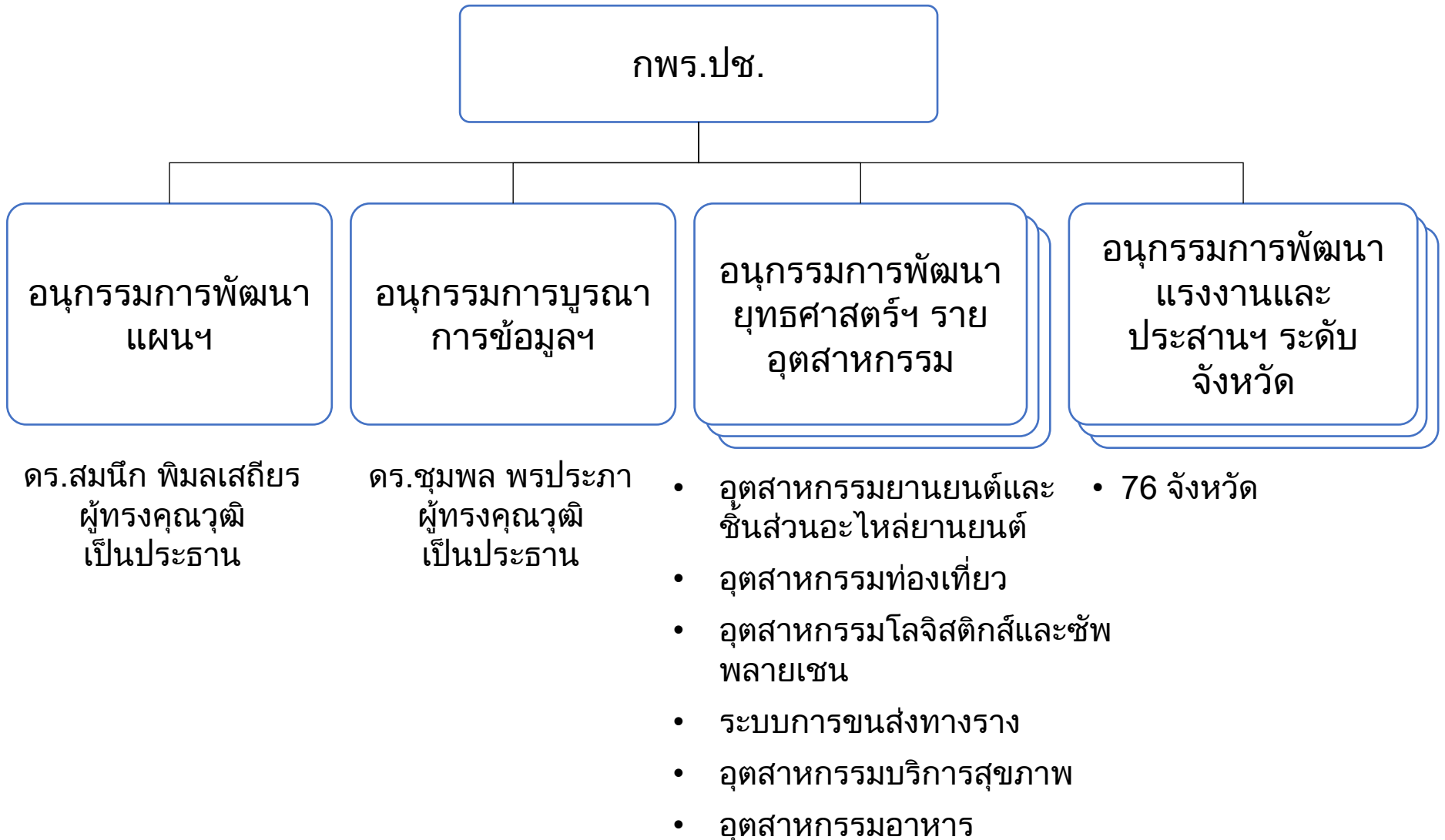
แผน 1 แสดงพื้นที่ลุ่มของภูมิภาคที่มีประชากรหนาแน่นที่สุดเป็นอันดับสามโดยพื้นที่ของจำนวนต่อ 1 ตารางกิโลเมตร (ข้อมูลปี 2560)

ตาราง 1.1 แสดงพื้นที่ลุ่มของภูมิภาคที่มีประชากรหนาแน่นที่สุดเป็นอันดับสามโดยพื้นที่ของจำนวนต่อ 1 ตารางกิโลเมตร (ข้อมูลปี 2560)

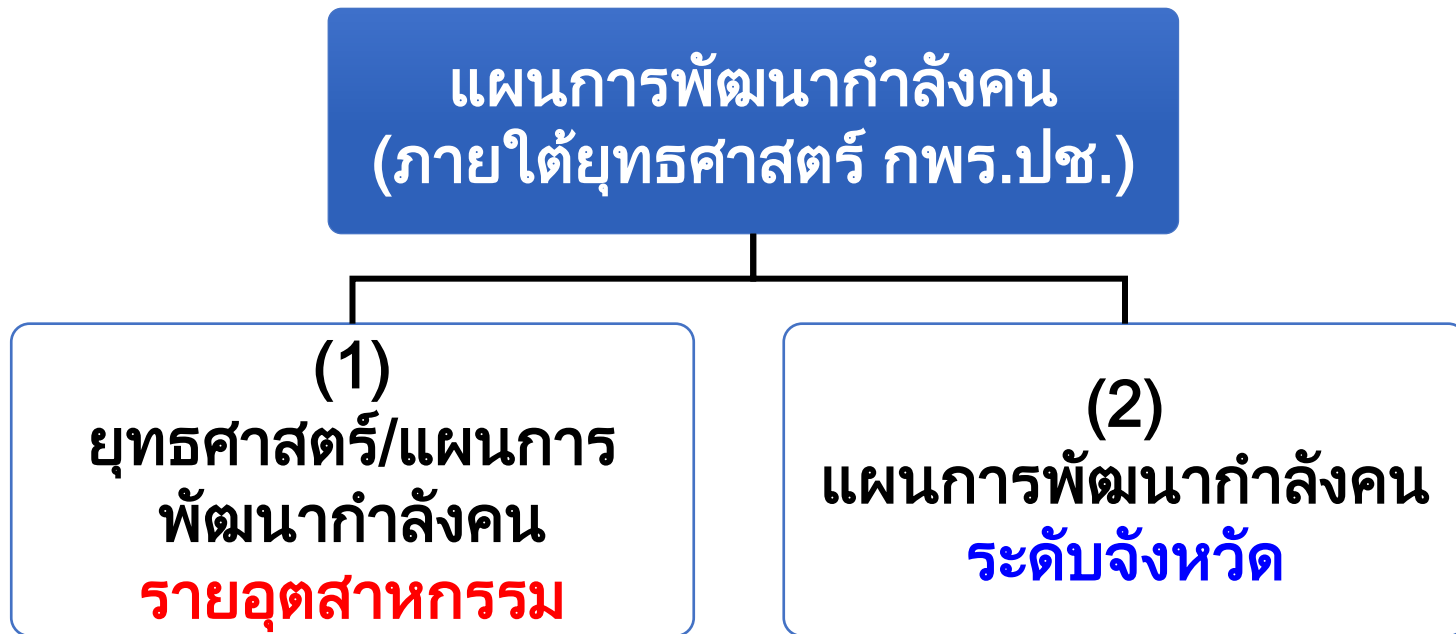
ภูมิภาค	จำนวน	พื้นที่	จำนวน	จำนวน	จำนวน	จำนวน
1. ภูมิภาคที่มีประชากรหนาแน่นที่สุดเป็นอันดับสามโดยพื้นที่ของจำนวนต่อ 1 ตารางกิโลเมตร (ข้อมูลปี 2560)	1. ภาคตะวันออกเฉียงเหนือ	1.1 ล้าน	200	200	200	1,713
2. ภูมิภาคที่มีประชากรหนาแน่นที่สุดเป็นอันดับสามโดยพื้นที่ของจำนวนต่อ 1 ตารางกิโลเมตร (ข้อมูลปี 2560)	2. ภาคกลาง	1.2 ล้าน	204	203	204	1,871
3. ภูมิภาคที่มีประชากรหนาแน่นที่สุดเป็นอันดับสามโดยพื้นที่ของจำนวนต่อ 1 ตารางกิโลเมตร (ข้อมูลปี 2560)	3. ภาคตะวันออก	1.3 ล้าน	204	203	204	1,871
4. ภูมิภาคที่มีประชากรหนาแน่นที่สุดเป็นอันดับสามโดยพื้นที่ของจำนวนต่อ 1 ตารางกิโลเมตร (ข้อมูลปี 2560)	4. ภาคใต้	1.4 ล้าน	273	316	364	423
5. ภูมิภาคที่มีประชากรหนาแน่นที่สุดเป็นอันดับสามโดยพื้นที่ของจำนวนต่อ 1 ตารางกิโลเมตร (ข้อมูลปี 2560)	5. กรุงเทพฯ	1.5 ล้าน	96	64	73	80
6. ภูมิภาคที่มีประชากรหนาแน่นที่สุดเป็นอันดับสามโดยพื้นที่ของจำนวนต่อ 1 ตารางกิโลเมตร (ข้อมูลปี 2560)	6. กรุงเทพมหานคร	1.6 ล้าน	110	127	144	170
7. ภูมิภาคที่มีประชากรหนาแน่นที่สุดเป็นอันดับสามโดยพื้นที่ของจำนวนต่อ 1 ตารางกิโลเมตร (ข้อมูลปี 2560)	7. ภาคเหนือ	1.7 ล้าน	13	17	20	23
8. ภูมิภาคที่มีประชากรหนาแน่นที่สุดเป็นอันดับสามโดยพื้นที่ของจำนวนต่อ 1 ตารางกิโลเมตร (ข้อมูลปี 2560)	8. ภาคตะวันตก	1.8 ล้าน	65	75	80	92
9. ภูมิภาคที่มีประชากรหนาแน่นที่สุดเป็นอันดับสามโดยพื้นที่ของจำนวนต่อ 1 ตารางกิโลเมตร (ข้อมูลปี 2560)	9. ภาคตะวันออก	1.9 ล้าน	96	64	73	80
10. ภูมิภาคที่มีประชากรหนาแน่นที่สุดเป็นอันดับสามโดยพื้นที่ของจำนวนต่อ 1 ตารางกิโลเมตร (ข้อมูลปี 2560)	10. ภาคใต้	2.0 ล้าน	110	127	144	170
11. ภูมิภาคที่มีประชากรหนาแน่นที่สุดเป็นอันดับสามโดยพื้นที่ของจำนวนต่อ 1 ตารางกิโลเมตร (ข้อมูลปี 2560)	11. ภาคเหนือ	2.1 ล้าน	110	127	144	170

กพร.ปจ.ทุกจังหวัด
จัดทำร่างแผนการพัฒนากำลังคนระดับจังหวัด
แล้วเสร็จ สิงหาคม 2559

โครงสร้างการขับเคลื่อนงานในปัจจุบัน



- แผนการพัฒนากำลังคนที่กำลังดำเนินการขับเคลื่อน



Leading Industry

ปี 56- 58 ยานยนต์และชิ้นส่วน/ท่องเที่ยวและบริการ/โลจิสติกส์และซัพพลายเชน/
ปี 59 อาหาร/บริการสุขภาพ/ระบบราง
ปี 60 ไฟฟ้าและอิเล็กทรอนิกส์/เกษตรชีวภาพ/
วิสาหกิจชุมชน/ดิจิทัล/หุ่นยนต์
ปี 61 การแพทย์ครบวงจร,ไบโอเทคโนโลยี

ดำเนินการ 76 จังหวัดเสร็จสิ้นแล้ว
ในปีงบประมาณ พ.ศ.2559
พัฒนากำลังคนเพิ่ม

5,021,040 คน

(2)

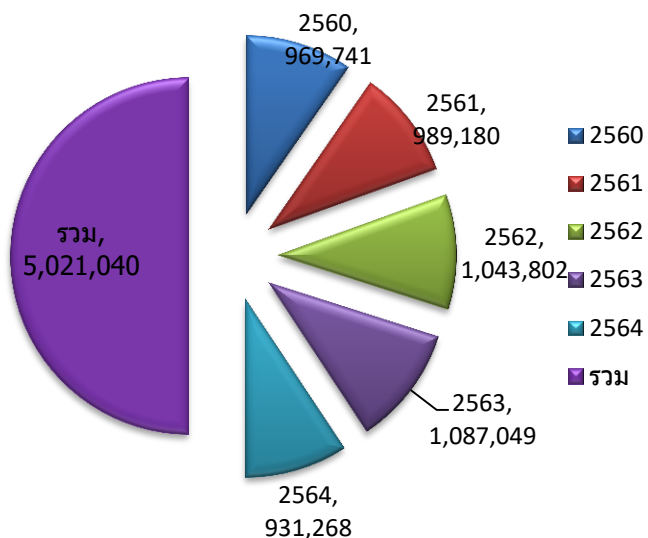
สถานะล่าสุดของแผนการพัฒนากำลังคนระดับจังหวัด

แผนพัฒนากำลังคนรายจังหวัด พ.ศ. 2560 – 2564

ได้รับการนำเสนอต่อคณะรัฐมนตรีเพื่อทราบ

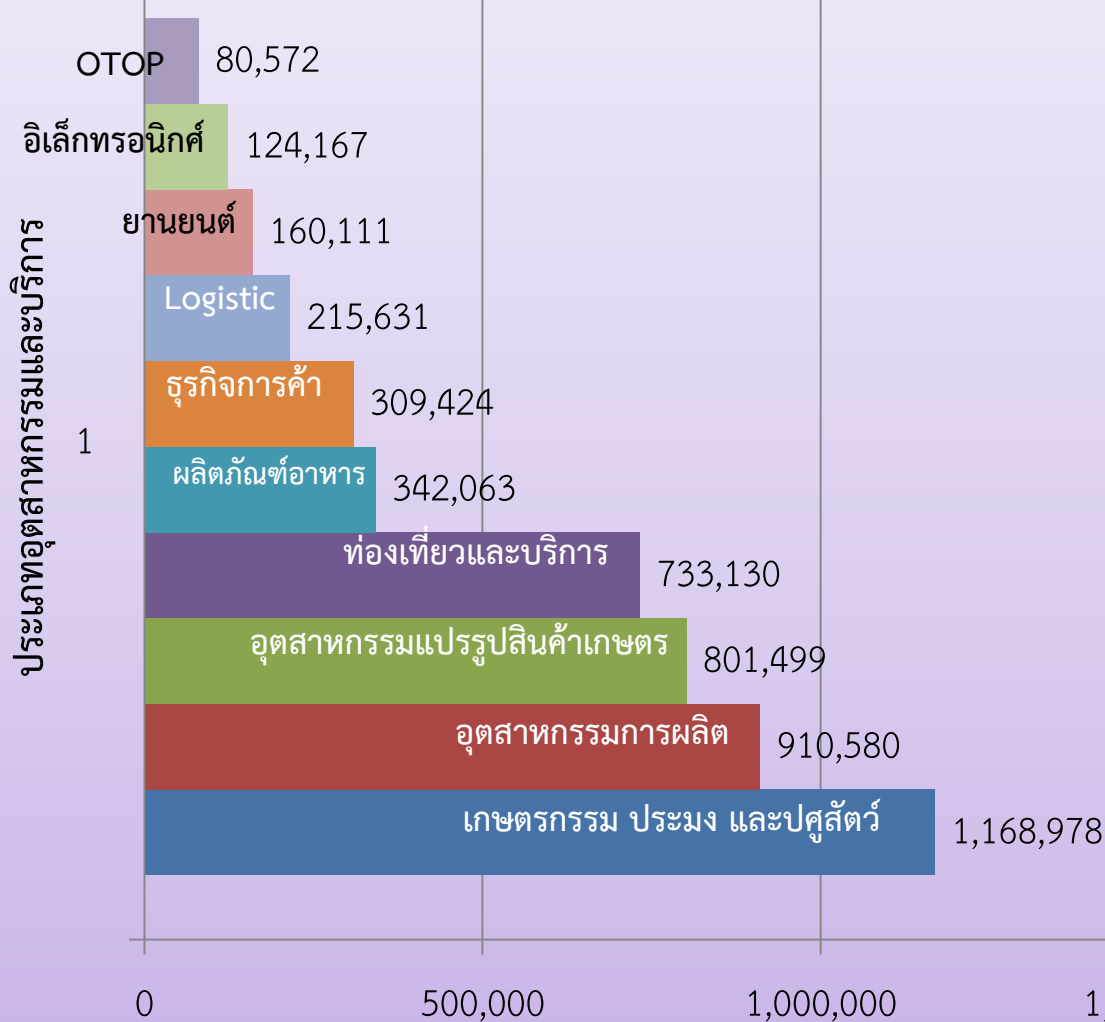
เมื่อวันที่ 6 มิ.ย.60

แผนพัฒนาห้าปี



ประเภทอุตสาหกรรมและบริการ		รวม 5 ปี (2560-2564)		
		ความต้องการ	ภาคการศึกษา	ภาคการพัฒนา
ที่	รวม	5,021,040	1,017,656	4,003,422
1	เกษตรกรรม ประมง และปศุสัตว์	1,168,978	80,937	1,088,041
2	อุตสาหกรรมการผลิต	910,580	95,820	814,760
3	อุตสาหกรรมแปรรูปสินค้าเกษตร	801,499	59,365	742,134
4	ท่องเที่ยวและบริการ	733,130	279,480	453,688
5	ผลิตภัณฑ์อาหาร แปรรูป	342,063	109,600	232,463
6	ธุรกิจการค้า พาณิชยกรรม	309,424	94,752	214,672
7	โลจิสติกส์และขนส่ง	215,631	91,705	123,926
8	ยานยนต์และชิ้นส่วน	160,111	57,226	102,885
9	ไฟฟ้าและอิเล็กทรอนิกส์	124,167	51,093	73,074
10	วิสาหกิจชุมชน OTOP	80,572	45,098	35,474
11	สิ่งทอเครื่องนุ่งห่ม	44,316	11,057	33,259
12	ก่อสร้างและช่างฝีมือ	42,915	20,313	22,602
13	กลุ่มเป้าหมายเฉพาะกิจ	28,000	0	28,000
14	การค้าชายแดน	15,389	10,189	5,200
15	อัญมณีและเครื่องประดับ	11,866	2,006	9,860
16	อาหารและอาหารสัตว์	11,802	2,039	9,763
17	ดิจิทัล	8,582	1,122	7,460
18	โลหะและผลิตภัณฑ์	7,725	5,275	2,450
19	การบริการสุขภาพ	4,290	579	2,711

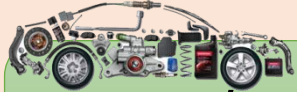
10 อันดับอุตสาหกรรมและบริการ



- 10 วิสาหกิจชุมชน OTOP
- 9 ไฟฟ้าและอิเล็กทรอนิกส์
- 8 ยานยนต์และชิ้นส่วน
- 7 โลจิสติกส์และขนส่ง
- 6 ธุรกิจการค้า พาณิชยกรรม
- 5 ผลิตภัณฑ์อาหารแปรรูป
- 4 ท่องเที่ยวและบริการ
- 3 อุตสาหกรรมแปรรูปสินค้าเกษตร
- 2 อุตสาหกรรมการผลิต
- 1 เกษตรกรรม ประมง และปศุสัตว์

กลุ่มจังหวัด		รวม 5 ปี (2560 – 2564)		
		ความต้องการ	ภาคการศึกษา	ภาคการพัฒนา
1	ภาคเหนือตอนบน 1 (เชียงใหม่ แม่ฮ่องสอน ลำปาง ลำพูน)	90,247	19,289	70,958
2	ภาคเหนือตอนบน 2 (เชียงราย น่าน พะเยา แพร่)	145,567	65,957	79,610
3	ภาคเหนือตอนล่าง 1 (ตาก พิชณุโลก สุโขทัย เพชรบูรณ์ อุตรดิตถ์)	610,990	47,672	563,318
4	ภาคเหนือตอนล่าง 2 (นครสวรรค์ กำแพงเพชร พิจิตร อุทัยธานี)	152,869	111,737	41,132
5	ภาคกลางตอนบน 1 (พระนครศรีอยุธยา นนทบุรี ปทุมธานี สระบุรี)	259,996	104,792	155,204
6	ภาคกลางตอนบน 2 (ลพบุรี ชัยนาท สิงห์บุรี อ่างทอง)	95,834	20,633	75,201
7	ภาคกลางตอนกลาง (สระแก้ว ฉะเชิงเทรา ปราจีนบุรี นครนายก สมุทรปราการ)	109,933	33,516	76,455
8	ภาคกลางตอนล่าง 1 (นครปฐม กาญจนบุรี ราชบุรี สุพรรณบุรี)	231,695	49,165	182,530
9	ภาคกลางตอนล่าง 2 (เพชรบุรี ประจวบคีรีขันธ์ สมุทรสาคร สมุทรสงคราม)	98,506	33,593	64,913
10	ภาคตะวันออก (ชลบุรี จันทบุรี ระยอง ตราด)	943,605	51,805	891,800
11	ภาคตะวันออกเฉียงเหนือตอนบน 1 (อุดรธานี หนองคาย เลย หนองบัวลำภู บึงกาฬ)	460,241	147,149	313,092
12	ภาคตะวันออกเฉียงเหนือตอนบน 2 (สกลนคร นครพนม มุกดาหาร)	127,679	32,359	95,320
13	ภาคตะวันออกเฉียงเหนือตอนกลาง (ขอนแก่น ร้อยเอ็ด มหาสารคาม กาฬสินธุ์)	77,684	26,612	51,072
14	ภาคตะวันออกเฉียงเหนือตอนล่าง 1 (นครราชสีมา สุรินทร์ บุรีรัมย์ ชัยภูมิ)	122,325	18,720	103,605
15	ภาคตะวันออกเฉียงเหนือตอนล่าง 2 (อุบลราชธานี อำนาจเจริญ ศรีสะเกษ ยโสธร)	96,819	51,818	45,001
16	ภาคใต้ฝั่งอันดามัน (ภูเก็ต ระนอง พังงา กระบี่ ตรัง)	153,845	32,840	121,005
17	ภาคใต้ ฝั่งอ่าวไทย (สุราษฎร์ธานี ชุมพร นครศรีธรรมราช พัทลุง)	1,068,564	122,511	946,053
18	ภาคใต้ชายแดน (สงขลา สตูล ปัตตานี ยะลา นราธิวาส)	174,641	47,488	127,153
	รวม	5,021,040	1,017,656	4,003,384

อุตสาหกรรมศักยภาพเดิม First S-curve



อุตสาหกรรมยานยนต์สมัยใหม่

ยานยนต์และชิ้นส่วน 160,111 คน 17 จังหวัด

อุตสาหกรรมอิเล็กทรอนิกส์อัจฉริยะ

ไฟฟ้าและอิเล็กทรอนิกส์ 124,167 คน 6 จังหวัด



อุตสาหกรรมการท่องเที่ยวกลุ่มรายได้ดีและการท่องเที่ยวเชิงสุขภาพ



○ ท่องเที่ยวและบริการ 733,130 คน 76 จังหวัด

การเกษตรและเทคโนโลยีชีวภาพ

เกษตร ประมงและปศุสัตว์ 1,168,978 คน 32 จว.

อุตสาหกรรมเกษตรแปรรูป 801,499 คน 19 จว.



อุตสาหกรรมการแปรรูปอาหาร

ผลิตภัณฑ์และแปรรูปอาหาร 342,063 คน 24 จว.

อุตสาหกรรมอนาคต (New S-curve)



มาตรการหุ่นยนต์เพื่อการอุตสาหกรรม (อยู่ระหว่างดำเนินการ)



อุตสาหกรรมการบินและโลจิสติกส์

โลจิสติกส์และขนส่ง 215,631 คน 22 จังหวัด



อุตสาหกรรมเชื้อเพลิงชีวภาพและเคมีชีวภาพ

(อยู่ระหว่างดำเนินการ)



อุตสาหกรรมดิจิทัล

เกษตร ประมงและปศุสัตว์ 8,582 คน 1 จว.

(ฉะเชิงเทรา)



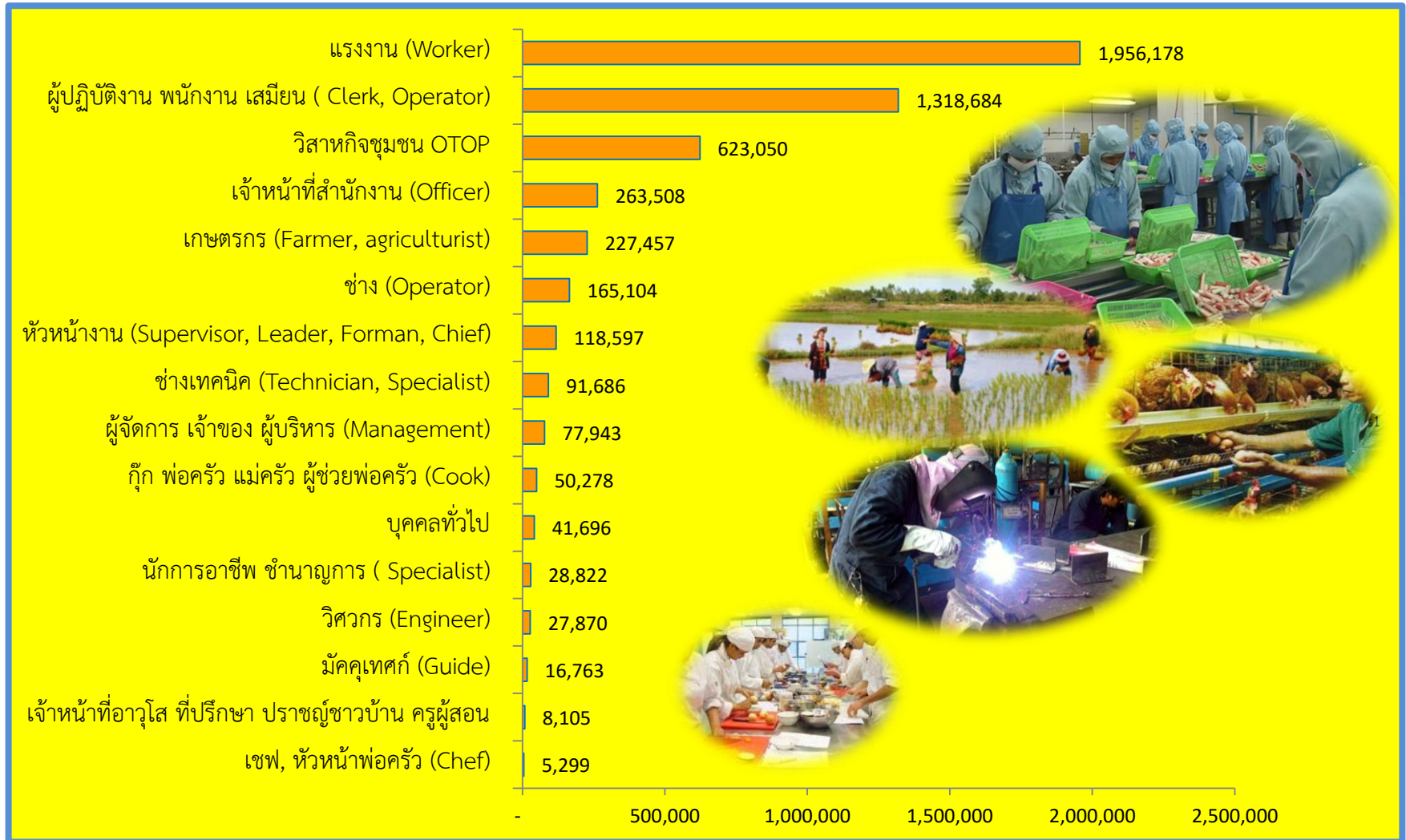
อุตสาหกรรมการแพทย์ครบวงจร

บริการสุขภาพ 4,290 คน 24 จว.

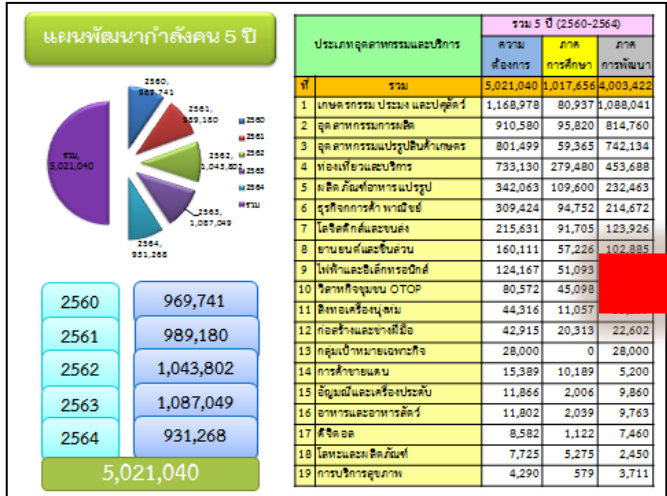
ตำแหน่งงานที่ได้รับการพัฒนา

ตำแหน่ง	ความต้องการแรงงาน ปี 2560 - 2564					
	รวม	2560	2561	2562	2563	2564
รวม	5,021,040	969,741	989,180	1,043,802	1,087,049	931,268
ผู้จัดการ เจ้าของ ผู้บริหาร (Management)	77,943	13,909	14,880	15,556	16,325	17,273
หัวหน้างาน (Supervisor, Leader, Forman, Chief)	118,597	24,110	23,683	23,443	23,629	23,732
นักการอาชีพ ช่างานุกร (Specialist)	28,822	3,746	4,655	5,796	6,730	7,895
วิศวกร (Engineer)	27,870	5,093	5,306	5,536	5,824	6,111
ช่างเทคนิค (Technician, Specialist)	91,686	17,548	17,917	18,250	18,786	19,185
ช่าง (Operator)	165,104	29,079	30,378	32,777	34,916	37,954
เจ้าหน้าที่อาวุโส ที่ปรึกษา (Senior Officer,)	3,131	618	617	618	639	639
เจ้าหน้าที่สำนักงาน (Officer)	263,508	49,992	51,315	52,610	54,032	55,559
ผู้ปฏิบัติงาน พนักงาน เสมียน (Clerk, Operator)	1,318,684	233,525	236,820	260,468	282,354	305,517
แรงงาน (Worker)	1,956,178	413,542	419,084	436,145	441,223	246,184
เชฟ, หัวหน้าพ่อครัว (Chef)	5,299	968	1,024	996	1,256	1,055
ก๊วก พ่อครัว แม่ครัว ผู้ช่วยพ่อครัว (Cook)	50,278	8,729	9,275	9,973	10,706	11,595
มัคคุเทศก์ (Guide)	16,763	2,838	3,003	3,192	3,612	4,118
เกษตรกร (Farmer, agriculturist)	227,457	39,758	42,586	45,149	48,706	51,258
วิสาหกิจชุมชน OTOP	623,050	118,172	120,027	123,992	128,231	132,628
ปราชญ์ชาวบ้าน	2,294	417	433	448	498	498
ครูผู้สอน	2,680	538	539	540	581	482
บุคคลทั่วไป	41,696	7,159	7,638	8,313	9,001	9,285

ตำแหน่งงานที่ได้รับการพัฒนา



ผลที่ได้รับจากแผนพัฒนา

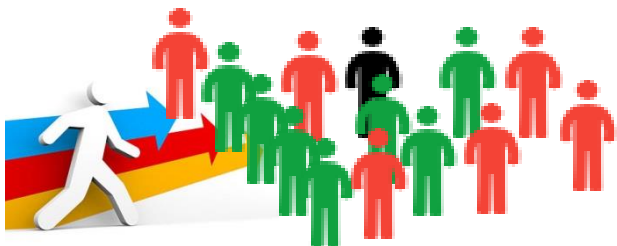


- บูรณาการแผนพัฒนากำลังคนทุกหน่วยงาน
- สอดคล้องพื้นที่
- ผลักดันนโยบายและยุทธศาสตร์ ๒๐ ปี
 - Thailand ๔.๐/ Industry ๔.๐
 - บริหารงานจังหวัดและกลุ่มจังหวัด
 - ประชากรรัฐ

แรงงานเพิ่มขึ้น
5,021,040

ผลิตภาพ

รายได้ (GDP)
14,754.96 ล้านบาท



ความเห็นของหน่วยงานที่เกี่ยวข้อง (1)

1. กระทรวงการท่องเที่ยวและกีฬา เสนอให้กำหนดการพัฒนากำลังแรงงานด้านการท่องเที่ยวและบริการไว้ใน 3 กลุ่ม ได้แก่

1) กลุ่มจังหวัดภาคกลางตอนบน 1 ประกอบด้วย จังหวัดพระนครศรีอยุธยา จังหวัดนนทบุรี จังหวัดปทุมธานี และจังหวัดสระบุรี ซึ่งเป็นคลัสเตอร์อุตสาหกรรมที่เป็นมิตรต่อสิ่งแวดล้อม เมืองนวัตกรรมด้านอาหาร แหล่งองค์ความรู้ด้านการศึกษานวัตกรรมและโลจิสติกส์

2) กลุ่มจังหวัดภาคตะวันออกเฉียงเหนือตอนกลาง ประกอบด้วย จังหวัดขอนแก่น จังหวัดร้อยเอ็ด จังหวัดมหาสารคาม และจังหวัดกาฬสินธุ์ ซึ่งเป็นเมืองนวัตกรรมเกษตรและอาหารภาคตะวันออกเฉียงเหนือและโลจิสติกส์

3) กลุ่มจังหวัดภาคใต้ฝั่งอ่าวไทย ประกอบด้วย จังหวัดสุราษฎร์ธานี จังหวัดชุมพร จังหวัดนครศรีธรรมราช และจังหวัดพัทลุง ซึ่งเป็นศูนย์กลางการค้าสินค้าเกษตรภาคใต้

ความเห็นของหน่วยงานที่เกี่ยวข้อง (2)

2.กระทรวงเกษตรและสหกรณ์ เห็นชอบกับข้อเสนอของกระทรวงแรงงานเนื่องจากในปัจจุบันภาคการปศุสัตว์และภาคการประมงขาดแคลนแรงงานที่มีฝีมือ โดยส่วนมากแรงงานที่อยู่ในภาคประมงทะเล และภาคอุตสาหกรรมปศุสัตว์จะเป็นแรงงานต่างด้าว ทั้งนี้การดำเนินงานตามแผนให้ประสบผลสำเร็จจำเป็นต้องได้รับการสนับสนุนงบประมาณและควรดำเนินการตามกระบวนการบริหารและขับเคลื่อนอย่างเคร่งครัด

3.กระทรวงคมนาคม เห็นด้วยและมีความเห็นเพิ่มเติม ควรกำหนดเป้าหมายเพื่อรองรับการเติบโตของอุตสาหกรรมการบินเพิ่มเติมด้วย เนื่องจากมีอัตราการเติบโตสูงมากและปัจจุบันขาดแคลนกำลังคนในสาขา

4.กระทรวงสาธารณสุข ให้ความเห็นชอบในหลักการ โดยมีข้อสังเกตเรื่องความไม่ชัดเจนของข้อมูลรายละเอียดของกำลังแรงงานแต่ละสาขาที่มีอยู่ในปัจจุบันทั้งในเชิงปริมาณและคุณภาพ

ความเห็นของหน่วยงานที่เกี่ยวข้อง (3)

5. สำนักงานคณะกรรมการพัฒนาการเศรษฐกิจและสังคมแห่งชาติ เห็นด้วย และให้ความเห็นเพิ่มเติมดังนี้

1) ปัจจัยภายในและภายนอกอาจส่งผลต่อการเปลี่ยนแปลงในความต้องการกำลังคน จึงควรให้มีความยืดหยุ่นและสามารถปรับเป้าหมายให้สอดคล้องกับสถานการณ์ความต้องการกำลังคนของตลาดแรงงานในแต่ละช่วงเวลาได้

2) ควรพิจารณาศึกษาความต้องการกำลังคนภายใต้ห่วงโซ่คุณค่าของอุตสาหกรรมอนาคตทั้ง 10 อุตสาหกรรมเพิ่มเติมให้สอดคล้องเชื่อมโยงกับข้อเสนอแนวทางและแผนการดำเนินงานที่กำหนดโดยคณะกรรมการนโยบายการพัฒนาพื้นที่ในเขตพัฒนาเศรษฐกิจพิเศษ

3) ควรพิจารณากำหนดเป้าหมายและตัวชี้วัดของแผนการดำเนินงานในแต่ละระยะให้ชัดเจน รวมทั้งให้ความสำคัญกับการบูรณาการการทำงานร่วมกันของกลไกในพื้นที่

ความเห็นของหน่วยงานที่เกี่ยวข้อง (4)

6. สำนักงานเพื่อการพัฒนาาระเบียงเศรษฐกิจพิเศษภาคตะวันออก เห็นด้วย และให้ความเห็นเพิ่มเติมว่า ควรพิจารณามอบหมายหน่วยงานที่เกี่ยวข้องดำเนินการศึกษา และวิเคราะห์ถึงความต้องการกำลังคนในพื้นที่ โดยเฉพาะอย่างยิ่งในเขตระเบียงเศรษฐกิจ พิเศษภาคตะวันออกเพื่อให้มีการพัฒนากำลังคนที่มีทั้งปริมาณและสมรรถนะที่เพียงพอ สามารถรองรับความต้องการของ 10 อุตสาหกรรมเป้าหมาย ซึ่งเป็นกลไกในการขับเคลื่อน เศรษฐกิจเพื่ออนาคตประเทศ ต่อไป

มติคณะรัฐมนตรีเมื่อวันที่ 6 มิถุนายน 2560

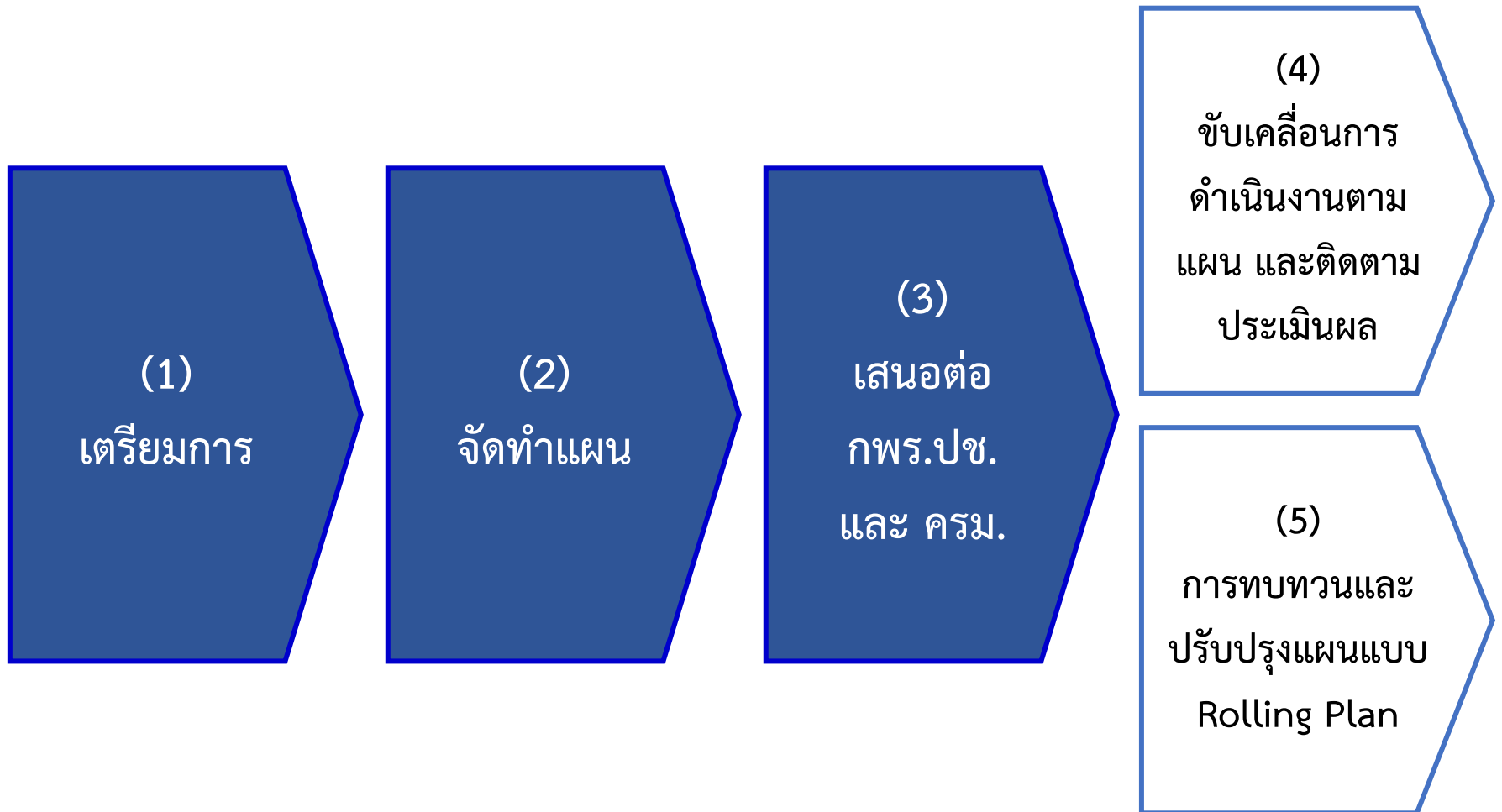
1. รับทราบแผนพัฒนากำลังคนรายจังหวัด พ.ศ. 2560 – 2564 และมอบหมายหน่วยงานต่างๆ ดำเนินการในส่วนที่เกี่ยวข้องต่อไป ตามที่กระทรวงแรงงานเสนอ และให้กระทรวงแรงงานรับความเห็นของกระทรวงการท่องเที่ยวและกีฬา กระทรวงเกษตรและสหกรณ์ กระทรวงคมนาคม กระทรวงสาธารณสุข สำนักงานคณะกรรมการพัฒนาการเศรษฐกิจและสังคมแห่งชาติ และสำนักงานเพื่อการพัฒนาระเบียงเศรษฐกิจพิเศษภาคตะวันออกไปพิจารณาดำเนินการต่อไปด้วย

2. ให้กระทรวงแรงงานเร่งจัดทำแผนพัฒนากำลังคนเพิ่มเติมที่แสดงให้เห็นถึงความต้องการแรงงานรองรับ 10 อุตสาหกรรมเป้าหมาย โดยเฉพาะกลุ่มอุตสาหกรรมอนาคต (New S-Curve) กลุ่มต่างๆ เช่น กลุ่มอุตสาหกรรมหุ่นยนต์ อุตสาหกรรมเชื้อเพลิงชีวภาพและเคมีชีวภาพ และอุตสาหกรรมการแพทย์ครบวงจร โดยคำนึงถึงความสอดคล้องเชื่อมโยงกับแนวทาง/แผนการดำเนินงานที่กำหนดโดยคณะกรรมการนโยบายการพัฒนาระเบียงเศรษฐกิจพิเศษภาคตะวันออก รวมทั้งความต้องการแรงงานแยกตามภาค/เขตพื้นที่อุตสาหกรรมแล้วนำเสนอคณะรัฐมนตรีโดยด่วนต่อไป

(3)

แนวทางการขับเคลื่อนแผนการพัฒนากำลังคนในระยะต่อไป

แนวทางการดำเนินงานในภาพรวม



การขับเคลื่อนการดำเนินงานตามแผน และติดตามประเมินผล

(1) การขับเคลื่อนการดำเนินงานตามแผน

สิ่งที่ขอให้ดำเนินการ

1. แจ้งมติ ครม. วันที่ 6 มิ.ย.60 ต่อ กพร.ปจ.

*“ครม.รับทราบแผนพัฒนากำลังคนรายจังหวัด พ.ศ. 2560 – 2564 และ
มอบหมายหน่วยงานต่างๆ ดำเนินการในส่วนที่เกี่ยวข้องต่อไป ตามที่
กระทรวงแรงงานเสนอ”*

2. ขอให้ กพร.ปจ.หารือเพื่อกำหนดแนวทางการขับเคลื่อนการดำเนินงานตามแผนต่อไป

3. ขอให้ กพร.ปจ. ติดตามและประเมินผลการดำเนินงานตามแผนเพื่อรายงาน กพร.ปช.ต่อไป

แนวทางการขับเคลื่อนแผนการพัฒนากำลังคน

- จัดตั้งคณะทำงานภายใต้ กพร.ปจ.เพื่อทำหน้าที่ขับเคลื่อนแผนการพัฒนากำลังคน
- ภายใต้คณะทำงาน ขอให้กำหนด
 - หน่วยงานเจ้าภาพที่จะเป็นผู้รับผิดชอบการดำเนินงานของแต่ละโครงการ/กิจกรรม ที่อยู่ในแผน
 - กำหนดแหล่งงบประมาณโดยอาจเรียงลำดับดังนี้
 1. งบประมาณจากภาคเอกชน
 2. งบประมาณจากส่วนราชการต่างๆในจังหวัด (งบ Function)
 3. งบประมาณจังหวัด
 4. งบประมาณจากองค์กรปกครองส่วนท้องถิ่น

ตัวอย่าง กพร.ปจ. ที่ได้รับงบประมาณจังหวัด

- สุราษฎร์ธานี 6.196 ลบ.
- นราธิวาส 3.115 ลบ.
- ชัยนาท 3 แสนบาท
- ฉะเชิงเทรา 1.76 ลบ.
- เชียงใหม่ 3.026 ลบ
- เพชรบูรณ์ 1.0 ลบ.
- ภูเก็ต 3.309 ลบ.
- พังงา 4.8 แสนบาท

แนวทางการติดตามประเมินผล

- กพร.ปจ. ควรติดตามการดำเนินงานใน 2 ระดับ ได้แก่
 1. การติดตามผลการดำเนินงานตามแผนพัฒนากำลังคนรายจังหวัด
 - ได้ถ่ายทอดการดำเนินงานไปสู่หน่วยงานเจ้าภาพได้ครบถ้วนทั้งหมดหรือไม่
 - สามารถดำเนินงานได้ครบถ้วนตามที่กำหนดไว้ในแผนฯหรือไม่
 - รายงานผลทุกไตรมาส
 2. การติดตามและประเมินผลการดำเนินงานของโครงการและกิจกรรม
 - ความก้าวหน้าของการดำเนินงานของโครงการและกิจกรรม
 - การประเมินผลโครงการที่ได้ดำเนินการแล้วเสร็จ

การทบทวนและปรับปรุงแผนแบบ Rolling Plan

แนวทางการปรับปรุงแผน

- แผนการพัฒนากำลังคนรายจังหวัด เป็นลักษณะ Rolling Plan หมายถึงต้องมีการปรับปรุงให้เหมาะสมกับสถานการณ์ที่เปลี่ยนแปลง และข้อมูลที่เพิ่มเติมขึ้นมา
- ขอให้ทบทวนในประเด็นดังต่อไปนี้
 1. อุตสาหกรรมหลักของจังหวัด (จะมีเพิ่มเติม เปลี่ยนแปลงหรือไม่)
 2. ตำแหน่งงานที่สำคัญภายใต้แต่ละอุตสาหกรรม
 3. ปริมาณกำลังคน และข้อสมมุติที่ใช้ในการพยากรณ์ความต้องการ
 4. โครงการและกิจกรรมภายใต้แผน

การดำเนินการต่อไป

- อาจมีการฝึกอบรมให้ผู้บริหารและเจ้าหน้าที่ของ สพร. ในเรื่อง พื้นฐานการจัดทำแผนการพัฒนากำลังคน เพื่อเสริมสร้างความรู้ ความเข้าใจในการดำเนินการ
- อาจมีการจัดประชุมเพื่อชักจูงความเข้าใจในการดำเนินการเป็น ระยะเวลา

(4)

การสนทนาแลกเปลี่ยนความคิดเห็น

ประเด็นสนทนา

1. ขอให้ท่านเล่าตัวอย่างของการดำเนินการขับเคลื่อนในจังหวัดที่ได้ดำเนินการไปแล้ว
2. ขอให้ท่านยกประเด็นซักถาม เพื่อสร้างความเข้าใจในกระบวนการขับเคลื่อนแผนการพัฒนากำลังคนระดับจังหวัด
3. ประเด็นอื่นๆ