

# การให้เงินช่วยเหลือหรืออุดหนุนจากกองทุนพัฒนาฝีมือแรงงาน สำหรับผู้ประกอบกิจการ

## หลักเกณฑ์

1. ผู้ประกอบกิจการที่ได้ส่งเงินสมทบเข้ากองทุนฯ อุดหนุนร้อยละ 25 ของเงินสมทบที่นำส่งเข้ากองทุน (ประกาศ ข้อ 5)
2. ผู้ประกอบกิจการที่ดำเนินการพัฒนาฝีมือแรงงานตามมาตรา 29 วรรคสอง ในปีที่ผ่านมาในส่วนที่มีการพัฒนาฝีมือแรงงานให้แก่ลูกจ้างของตนในปีที่ผ่านมา (ประกาศข้อ 6) ดังนี้
  - (1) เกินกว่าร้อยละ 70 แต่ไม่เกินร้อยละ 80 ของลูกจ้างทั้งหมด มีสิทธิขอรับเงินช่วยเหลือหรืออุดหนุนจำนวน 200 บาทต่อลูกจ้างหนึ่งคน
  - (2) เกินกว่าร้อยละ 80 แต่ไม่เกินร้อยละ 100 ของลูกจ้างทั้งหมด มีสิทธิขอรับเงินช่วยเหลือหรืออุดหนุนจำนวน 300 บาทต่อลูกจ้างหนึ่งคน
3. ผู้ประกอบกิจการที่ฝึกอบรมฝีมือแรงงานให้แก่ลูกจ้างของตนในปีที่ผ่านมา และเป็นหลักสูตรเฉพาะที่เกี่ยวข้องกับนวัตกรรมหรือปัญญาประดิษฐ์ มีสิทธิขอรับเงินช่วยเหลือหรืออุดหนุนตามสัดส่วนของลูกจ้างที่ผ่านการฝึกอบรม (ประกาศข้อ 6/1) ดังนี้
  - (1) เกินกว่าร้อยละ 50 แต่ไม่เกินร้อยละ 80 ของลูกจ้างทั้งหมดมีสิทธิขอรับเงินช่วยเหลือหรืออุดหนุนจำนวน 200 บาทต่อลูกจ้างหนึ่งคน
  - (2) เกินกว่าร้อยละ 80 แต่ไม่เกินร้อยละ 100 ของลูกจ้างทั้งหมดมีสิทธิขอรับเงินช่วยเหลือหรืออุดหนุนจำนวน 300 บาทต่อลูกจ้างหนึ่งคนกรณีที่ผู้ประกอบกิจการได้ใช้สิทธิและได้รับเงินช่วยเหลือหรืออุดหนุนตามหลักเกณฑ์ข้อ 6/1 แล้ว ไม่สามารถขอรับเงินช่วยเหลือหรืออุดหนุนตามหลักเกณฑ์ในข้อ 6 อีกได้
4. ผู้ประกอบกิจการที่ได้รับการรับรองมาตรฐานฝีมือแรงงานของตนตามมาตรา 26 และได้นำมาตรฐานฝีมือแรงงานดังกล่าวไปใช้ในการทดสอบให้แก่ลูกจ้างภายใน 1 ปีนับแต่วันที่ได้รับการรับรอง เป็นจำนวนไม่น้อยกว่าร้อยละ 10 ของลูกจ้างในสาขาที่ยื่นขอรับรอง แต่ต้องไม่น้อยกว่า 5 คน โดยมีสิทธิขอรับเงินช่วยเหลือหรืออุดหนุนในแต่ละสาขาระดับละ 10,000 บาท (ประกาศข้อ 7)
5. ผู้ประกอบกิจการที่ส่งลูกจ้างเข้ารับการทดสอบและผ่านการทดสอบมาตรฐานฝีมือแรงงานแห่งชาติ และได้จ่ายค่าจ้างให้แก่ลูกจ้างดังกล่าว ตามประกาศคณะกรรมการค่าจ้าง เรื่อง อัตราค่าจ้างตามมาตรฐานฝีมือ เป็นระยะเวลาไม่น้อยกว่า 180 วัน ก่อนวันยื่นขอรับเงินช่วยเหลือหรืออุดหนุน มีสิทธิขอรับเงินจำนวน 1,000 บาทต่อลูกจ้าง 1 คน ทั้งนี้ ไม่เกินปีละ 100,000 บาท (ประกาศข้อ 8)
6. ผู้ประกอบกิจการมีค่าใช้จ่ายในการฝึกอบรมฝีมือแรงงานเพื่อพัฒนาทักษะความรู้ให้แก่ลูกจ้าง เพื่อเป็นการสร้างสรรค์นวัตกรรมหรือนำเทคโนโลยีมาใช้ในการผลิตสินค้าหรือบริการ มีสิทธิขอรับเงินช่วยเหลือหรืออุดหนุน เท่าที่จ่ายจริงแต่ไม่เกินปีละ 100,000 บาท ทั้งนี้ หลักสูตรการฝึกอบรมให้เป็นไปตามหลักเกณฑ์ที่คณะกรรมการส่งเสริมการพัฒนาฝีมือแรงงานประกาศกำหนด (ประกาศข้อ 9)

## กระบวนการ ขั้นตอน

### ยื่นคำขอตามแบบ

ขอ. 2 (ประกาศข้อ 5) ขอ. 2-1 (ประกาศข้อ 6)  
ขอ. 2-2 (ประกาศข้อ 7) ขอ. 2-3 (ประกาศข้อ 8)  
แบบขอ.2-4 (ประกาศข้อ 9) แบบขอ.2-5  
(ประกาศข้อ 6/1)

ผ่านระบบการให้เงินช่วยเหลือหรืออุดหนุนกองทุน  
พัฒนาฝีมือแรงงาน <https://e-fund.dsd.go.th/>

1 วัน

ตรวจสอบความครบถ้วน



5 วัน

พิจารณาอนุมัติ/โอนจัดสรรเงิน

รับเงิน

### จัดทำรายงานตามแบบ

ขอ.3-2

ภายใน 30 วัน

นับแต่วันที่ได้รับเงินช่วยเหลือหรืออุดหนุน

ผ่านระบบ e-fund

(\*แบบฟอร์มออนไลน์)

## เอกสารหลักฐานที่ต้องใช้

- แบบคำขอรับเงินช่วยเหลือหรืออุดหนุนจากกองทุนพัฒนาฝีมือแรงงาน แบบ ขอ. 2 (ประกาศข้อ 5) แบบขอ. 2-1 (ประกาศข้อ 6) แบบขอ. 2-2 (ประกาศข้อ 7) แบบขอ. 2-3 (ประกาศข้อ 8) แบบขอ. 2-4 (ประกาศข้อ 9) และแบบขอ. 2-5 (ประกาศข้อ 6/1)
- บัตรประจำตัวประชาชน
- หนังสือมอบอำนาจทำการแทนนิติบุคคล (กรณีมีการมอบอำนาจ)
- บัตรประจำตัวประชาชนของผู้มอบอำนาจและผู้รับมอบอำนาจ (กรณีมีการมอบอำนาจ) (สำเนาบัตรประจำตัวประชาชนของผู้มอบอำนาจ 1 ฉบับ บัตรประชาชนของผู้รับมอบอำนาจฉบับจริง 1 ฉบับ)

สามารถดาวน์โหลดแบบฟอร์มได้ที่ <https://sdfund.dsd.go.th/Documents/index>



**ไม่มีค่าธรรมเนียม**

## กฎหมาย/ประกาศที่เกี่ยวข้อง



- ประกาศคณะกรรมการส่งเสริมการพัฒนาฝีมือแรงงาน เรื่อง หลักเกณฑ์การใช้จ่ายเงินเพื่อช่วยเหลือหรืออุดหนุนจากกองทุนพัฒนาฝีมือแรงงาน ลงวันที่ 31 มีนาคม 2568
- ประกาศคณะกรรมการส่งเสริมการพัฒนาฝีมือแรงงาน เรื่อง หลักเกณฑ์การใช้จ่ายเงินเพื่อช่วยเหลือหรืออุดหนุนจากกองทุนพัฒนาฝีมือแรงงาน ลงวันที่ 26 ธันวาคม 2568 (ประกาศข้อ 6/1)



## ช่องทางการให้บริการ



1 ระบบบริการภาครัฐผ่านระบบอิเล็กทรอนิกส์



ช่องทางหลัก

ระบบสารสนเทศกองทุนพัฒนาฝีมือแรงงาน

<https://e-fund.dsd.go.th/>

2 ติดต่อด้วยตนเอง (ตามพื้นที่ที่ให้บริการ)

สถาบันพัฒนาฝีมือแรงงาน สำนักงานพัฒนาฝีมือแรงงาน  
สำนักงานพัฒนาฝีมือแรงงานกรุงเทพมหานคร พื้นที่ 1-5  
เปิดให้บริการวันจันทร์ - วันศุกร์  
(ยกเว้นวันหยุดที่ทางราชการกำหนด)  
ตั้งแต่เวลา 08.30 - 16.30 น. (มีพักเที่ยง)

## ช่องทางการติดต่อ/แนะนำบริการ

1 กระทรวงแรงงาน ถนนมิตรไมตรี แขวงดินแดง เขตดินแดง กรุงเทพฯ 10400  
สายด่วน 1506 | เว็บไซต์ [www.mol.go.th](http://www.mol.go.th)

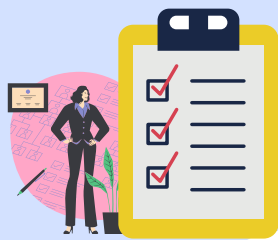
2 กรมพัฒนาฝีมือแรงงาน ถนนมิตรไมตรี แขวงดินแดง เขตดินแดง กรุงเทพฯ 10400  
โทรศัพท์ 0 2245 1707 | เว็บไซต์ [www.dsd.go.th](http://www.dsd.go.th)

3 ศูนย์บริการประชาชน สำนักงานปลัดสำนักนายกรัฐมนตรี สายด่วน 1111

4 ศูนย์รับเรื่องร้องเรียนการทุจริตในภาครัฐ สำนักงาน ป.ป.ท. สายด่วน 1206

# การให้เงินช่วยเหลือหรืออุดหนุนจากกองทุนพัฒนาฝีมือแรงงาน สำหรับผู้ดำเนินการทดสอบมาตรฐานฝีมือแรงงาน

## หลักเกณฑ์



- ผู้ดำเนินการทดสอบมาตรฐานฝีมือแรงงานที่ได้รับอนุญาต ตามมาตรา 24 (ประกาศข้อ 4)
  - ผู้ดำเนินการทดสอบมาตรฐานฝีมือแรงงานที่ได้รับอนุญาตตามมาตรา 24 ซึ่งดำเนินการทดสอบมาตรฐานฝีมือแรงงานในสาขาอาชีพที่มีการกำหนดอัตราค่าจ้างตามมาตรฐานฝีมือ และมีผู้ผ่านการทดสอบในปีที่ผ่านมาจำนวนตั้งแต่ 100 คนขึ้นไป และส่งเงินค่าทดสอบเข้ากองทุนตามมาตรา 27 (3/1)
  - สำหรับผู้ผ่านการทดสอบจำนวน 100 คน มีสิทธิขอรับเงินจำนวน 20,000 บาท และในส่วนที่เกิน 100 คน มีสิทธิขอรับเงินช่วยเหลือหรืออุดหนุนจำนวน 200 บาท ต่อผู้ผ่านการทดสอบ 1 คน
- ผู้ดำเนินการทดสอบมาตรฐานฝีมือแรงงานตามมาตรา 24 ซึ่งได้ส่งเงินค่าทดสอบเข้ากองทุนพัฒนาฝีมือแรงงาน (ประกาศข้อ 10)
  - ผู้ดำเนินการทดสอบมาตรฐานฝีมือแรงงานตามมาตรา 24 ซึ่งส่งเงินค่าทดสอบเข้ากองทุนตามมาตรา 27 (3/1)
  - มีสิทธิขอรับเงินช่วยเหลือหรืออุดหนุน เท่ากับจำนวนเงินค่าทดสอบที่ได้ส่งเข้ากองทุนพัฒนาฝีมือแรงงาน

## กระบวนการ ขั้นตอน

### ยื่นคำขอตามแบบ ขอ. 1

ผ่านระบบการให้เงินช่วยเหลือหรืออุดหนุนกองทุนพัฒนาฝีมือแรงงาน <https://e-fund.dsd.go.th/>

1 วัน

ตรวจสอบความครบถ้วน



5 วัน

พิจารณาอนุมัติ/โอนจัดสรรเงิน  
รับเงิน

### จัดทำรายงานตามแบบ ขอ.3-2

ภายใน 30 วัน  
นับแต่วันที่ได้รับเงินช่วยเหลือหรืออุดหนุน  
ผ่านระบบ e-fund  
(\*แบบฟอร์มออนไลน์)

## เอกสารหลักฐานที่ต้องใช้

- แบบคำขอรับเงินช่วยเหลือหรืออุดหนุนจากกองทุนพัฒนาฝีมือแรงงาน (แบบ ขอ. 1)
- บัตรประจำตัวประชาชน
- หนังสือมอบอำนาจทำการแทนนิติบุคคล (กรณีมีการมอบอำนาจ)
- บัตรประจำตัวประชาชนของผู้มอบอำนาจและผู้รับมอบอำนาจ (กรณีมีการมอบอำนาจ) (สำเนาบัตรประจำตัวประชาชนของผู้มอบอำนาจ 1 ฉบับ บัตรประชาชนของผู้รับมอบอำนาจฉบับจริง 1 ฉบับ)

สามารถดาวน์โหลดแบบฟอร์มได้ที่ <https://sdfund.dsd.go.th/Documents/index>



**ไม่มีค่าธรรมเนียม**

## กฎหมาย/ประกาศที่เกี่ยวข้อง



- ประกาศคณะกรรมการส่งเสริมการพัฒนาฝีมือแรงงาน เรื่อง ประกาศคณะกรรมการส่งเสริมการพัฒนาฝีมือแรงงาน เรื่อง หลักเกณฑ์การใช้จ่ายเงินเพื่อช่วยเหลือหรืออุดหนุนจากกองทุนพัฒนาฝีมือแรงงาน ลงวันที่ 31 มีนาคม 2568



## ช่องทางการให้บริการ



### 1 ระบบบริการภาครัฐผ่านระบบอิเล็กทรอนิกส์



#### ช่องทางหลัก

ระบบสารสนเทศกองทุนพัฒนาฝีมือแรงงาน  
<https://e-fund.dsd.go.th/>

### 2 ติดต่อด้วยตนเอง (ตามพื้นที่ที่ให้บริการ)

สถาบันพัฒนาฝีมือแรงงาน สำนักงานพัฒนาฝีมือแรงงาน  
สำนักงานพัฒนาฝีมือแรงงานกรุงเทพมหานคร พื้นที่ 1-5  
เปิดให้บริการวันจันทร์ - วันศุกร์  
(ยกเว้นวันหยุดที่ทางราชการกำหนด)  
ตั้งแต่เวลา 08.30 - 16.30 น. (มีพักเที่ยง)

## ช่องทางการติดต่อ/แนะนำบริการ

- กระทรวงแรงงาน ถนนมิตรไมตรี แขวงดินแดง เขตดินแดง กรุงเทพฯ 10400  
สายด่วน 1506 | เว็บไซต์ [www.mol.go.th](http://www.mol.go.th)
- กรมพัฒนาฝีมือแรงงาน ถนนมิตรไมตรี แขวงดินแดง เขตดินแดง กรุงเทพฯ 10400  
โทรศัพท์ 0 2245 1707 | เว็บไซต์ [www.dsd.go.th](http://www.dsd.go.th)
- ศูนย์บริการประชาชน สำนักงานปลัดสำนักนายกรัฐมนตรี สายด่วน 1111
- ศูนย์รับเรื่องร้องเรียนการทุจริตในภาครัฐ สำนักงาน ป.ป.ท. สายด่วน 1206

# การให้เงินช่วยเหลือหรืออุดหนุนจากกองทุนพัฒนาฝีมือแรงงาน สำหรับศูนย์ประเมินความรู้ความสามารถตามมาตรา 26/4(2)

## หลักเกณฑ์

ศูนย์ประเมินความรู้ความสามารถตามมาตรา 26/4 (2) ที่เป็นหน่วยงานของรัฐซึ่งส่งเงินค่าธรรมเนียมเข้ากองทุนตามมาตรา 27 (3/1) (ประกาศข้อ 10) มีสิทธิขอรับเงินช่วยเหลือหรืออุดหนุน เท่ากับจำนวนเงินค่าธรรมเนียมที่ได้ส่งเข้ากองทุนพัฒนาฝีมือแรงงาน



## กระบวนการ ขั้นตอน

### ยื่นคำขอตามแบบ ขอ. 1-1

ผ่านระบบการให้เงินช่วยเหลือหรืออุดหนุนกองทุนพัฒนาฝีมือแรงงาน <https://e-fund.dsd.go.th/>

1 วัน

ตรวจสอบความครบถ้วน



5 วัน

พิจารณาอนุมัติ/โอนจัดสรรเงิน

รับเงิน



### จัดทำรายงานตามแบบ

ขอ.3-2

ภายใน 30 วัน

นับแต่วันที่ได้รับเงินช่วยเหลือหรืออุดหนุน

ผ่านระบบ e-fund

(\*แบบฟอร์มออนไลน์)

## เอกสารหลักฐานที่ต้องใช้

- แบบคำขอรับเงินช่วยเหลือหรืออุดหนุนจากกองทุนพัฒนาฝีมือแรงงาน (แบบ ขอ. 1-1)
- บัตรประจำตัวประชาชน
- หนังสือมอบอำนาจทำการแทนนิติบุคคล (กรณีมีการมอบอำนาจ)
- บัตรประจำตัวประชาชนของผู้มอบอำนาจและผู้รับมอบอำนาจ
- (กรณีมีการมอบอำนาจ) (สำเนาบัตรประจำตัวประชาชนของผู้มอบอำนาจ 1 ฉบับ บัตรประชาชนของผู้รับมอบอำนาจ ฉบับจริง 1 ฉบับ)

สามารถดาวน์โหลดแบบฟอร์มได้ที่ <https://sdfund.dsd.go.th/Documents/index>



**ไม่มีค่าธรรมเนียม**

## กฎหมาย/ประกาศที่เกี่ยวข้อง



- ประกาศคณะกรรมการส่งเสริมการพัฒนาฝีมือแรงงาน เรื่อง ประกาศคณะกรรมการส่งเสริมการพัฒนาฝีมือแรงงาน เรื่อง หลักเกณฑ์การใช้จ่ายเงินเพื่อช่วยเหลือหรืออุดหนุนจากกองทุนพัฒนาฝีมือแรงงาน ลงวันที่ 31 มีนาคม 2568



## ช่องทางการให้บริการ



### 1 ระบบบริการภาครัฐผ่านระบบอิเล็กทรอนิกส์



#### ช่องทางหลัก

ระบบสารสนเทศกองทุนพัฒนาฝีมือแรงงาน

<https://e-fund.dsd.go.th/>

### 2 ติดต่อด้วยตนเอง (ตามพื้นที่ที่ให้บริการ)

สถาบันพัฒนาฝีมือแรงงาน สำนักงานพัฒนาฝีมือแรงงาน  
สำนักงานพัฒนาฝีมือแรงงานกรุงเทพมหานคร พื้นที่ 1-5  
เปิดให้บริการวันจันทร์ - วันศุกร์  
(ยกเว้นวันหยุดที่ทางราชการกำหนด)  
ตั้งแต่เวลา 08.30 - 16.30 น. (มีพักเที่ยง)

## ช่องทางการติดต่อ/แนะนำบริการ

1 กระทรวงแรงงาน ถนนมิตรไมตรี แขวงดินแดง เขตดินแดง กรุงเทพฯ 10400  
สายด่วน 1506 | เว็บไซต์ [www.mol.go.th](http://www.mol.go.th)

3 ศูนย์บริการประชาชน สำนักงานปลัดสำนักนายกรัฐมนตรี สายด่วน 1111

2 กรมพัฒนาฝีมือแรงงาน ถนนมิตรไมตรี แขวงดินแดง เขตดินแดง กรุงเทพฯ 10400  
โทรศัพท์ 0 2245 1707 | เว็บไซต์ [www.dsd.go.th](http://www.dsd.go.th)

4 ศูนย์รับเรื่องร้องเรียนการทุจริตในภาครัฐ สำนักงาน ป.ป.ท. สายด่วน 1206