

แก

รายงานผลการดำเนินงาน  
เดือนตุลาคม 2564 - พฤษภาคม 2565  
ปีงบประมาณ พ.ศ. 2565



สำนักงานพัฒนาฝีมือแรงงานบุรีรัมย์  
กรมพัฒนาฝีมือแรงงาน กระทรวงแรงงาน

## สารบัญ

	หน้า
1. ข้อมูลจังหวัดบุรีรัมย์	
1.1 ข้อมูลจังหวัดบุรีรัมย์	1
1.2 ลักษณะเด่นของจังหวัดบุรีรัมย์	5
1.3 สถานการณ์ด้านเศรษฐกิจและแรงงาน	6
1.4 แผนพัฒนากำลังคน	10
2. ข้อมูลสำนักงานพัฒนาฝีมือแรงงานบุรีรัมย์	
2.1 ข้อมูลทั่วไป	11
2.2 อำนาจหน้าที่	13
2.3 อัตราค่าจ้าง/โครงสร้างการบริหาร	14
3. แผน / ผล การพัฒนาฝีมือแรงงาน	
3.1 แผน/ผล การพัฒนาฝีมือแรงงาน งบประมาณ	16
3.2 แผน/ผล การพัฒนาฝีมือแรงงาน ภายใต้แผนงานพัฒนายุทธศาสตร์จังหวัด	18
3.3 แผน/ผล งานนโยบายสำคัญ	20
ภาคผนวก	
ภาพกิจกรรมการพัฒนาฝีมือแรงงานที่สำคัญ	23

## 1. ข้อมูลจังหวัดบุรีรัมย์

### 1. ข้อมูลทั่วไปของจังหวัดบุรีรัมย์

จังหวัดบุรีรัมย์ หมายถึงเมืองแห่งความรื่นรมย์เป็นจังหวัดหนึ่งในภาคตะวันออกเฉียงเหนือที่มีทรัพยากรการท่องเที่ยวที่สำคัญน่าเที่ยว โดยเฉพาะอย่างยิ่งแหล่งโบราณสถานศิลปะแบบขอมโบราณที่มีอยู่มากมายกระจายอยู่ในพื้นที่ทั้งจังหวัด อีกทั้งยังเป็นที่ยังเป็นที่รู้จักในฐานะเมืองเกษตรกรรมและหัตถกรรม เพราะเป็นแหล่งปลูกข้าวหอมมะลิที่มีคุณภาพดี และเป็นแหล่งทอผ้าไหมที่สวยงามและมีชื่อเสียง นอกจากนี้ด้วยสภาพพื้นที่ตั้งมีอาณาเขตติดต่อกับประเทศเพื่อนบ้าน จึงทำให้มีความหลากหลายของเชื้อชาติซึ่งก่อให้เกิดความหลากหลายของประเพณีวัฒนธรรม จนทำให้เป็นที่รู้จักโดยทั่วไปดังคำขวัญของจังหวัดที่ว่า “เมืองปราสาทหิน ถิ่นภูเขาไฟ ผ้าไหมสวย รวยวัฒนธรรม เลิศล้ำเมืองกีฬา”

### วิสัยทัศน์จังหวัดบุรีรัมย์

“ศูนย์กลางการท่องเที่ยวอารยธรรมขอมและกีฬามาตรฐานโลก เศรษฐกิจมั่นคง สังคมแข็งแรง”  
จังหวัดบุรีรัมย์มีเป้าหมายการพัฒนา “เป็นศูนย์กลางการท่องเที่ยวอารยธรรมขอมและกีฬามาตรฐานโลก เศรษฐกิจมั่นคง สังคมเข้มแข็ง อย่างยั่งยืน” มีประเด็นการพัฒนา 4 ด้านประกอบด้วย

1. การพัฒนาด้านเศรษฐกิจ “เป็นศูนย์กลางการท่องเที่ยวอารยธรรมขอมและกีฬามาตรฐานโลก และการพัฒนาเศรษฐกิจภายใต้การผลิตสินค้าด้านการเกษตร อุตสาหกรรม การท่องเที่ยวและการบริการ”
2. การพัฒนาด้านสังคมและคุณภาพชีวิต “คนบุรีรัมย์มีคุณภาพชีวิตที่ดี มั่นคง ยั่งยืน บนพื้นฐานความพอเพียง”
3. ด้านทรัพยากรธรรมชาติและสิ่งแวดล้อม “ทรัพยากรธรรมชาติสร้างสรรค์ชีวิต และเป็นมิตรต่อสิ่งแวดล้อม อย่างยั่งยืน”
4. การพัฒนาด้านรักษาความมั่นคงและความสงบ “บุรีรัมย์สงบสุข”

### ที่ตั้งและอาณาเขต

จังหวัดบุรีรัมย์ตั้งอยู่ทางตอนใต้ของภาคตะวันออกเฉียงเหนือ ระหว่างเส้นรุ้งที่ 14 องศา 15 ลิปดาเหนือ กับ 15 องศา 45 ลิปดาเหนือ เส้นแวงที่ 102 องศา 30 ลิปดาตะวันออก กับ 103 องศา 45 ลิปดาตะวันออก อยู่ห่างจากกรุงเทพมหานคร โดยทางรถยนต์ประมาณ 385 กิโลเมตร ทางรถไฟประมาณ 376 กิโลเมตร มีอาณาเขตติดต่อกับจังหวัดและประเทศใกล้เคียงดังนี้

- ทิศเหนือ ติดต่อกับจังหวัดขอนแก่น จังหวัดมหาสารคาม และจังหวัดสุรินทร์
- ทิศตะวันออก ติดต่อกับจังหวัดสุรินทร์
- ทิศใต้ ติดต่อกับจังหวัดสระแก้ว และราชอาณาจักรกัมพูชา
- ทิศตะวันตก ติดต่อกับจังหวัดนครราชสีมา

จังหวัดบุรีรัมย์ มีเนื้อที่รวมทั้งสิ้น 10,393.945 ตารางกิโลเมตร หรือ 6,451,178.125 ไร่ คิดเป็นร้อยละ 6.11 ของพื้นที่ภาคตะวันออกเฉียงเหนือ และคิดเป็นร้อยละ 2.01 ของพื้นที่ประเทศไทย โดยมีพื้นที่กว้างเป็นลำดับที่ 17 ของประเทศ

ผู้บริหารจังหวัดบุรีรัมย์



นายรัชกร หัตถารยากุล  
ผู้ว่าราชการจังหวัดบุรีรัมย์



นายดำรงชัย เนรมิตตกพงศ์  
รองผู้ว่าราชการจังหวัด



นายไชยวัฒน์ จุนถิระพงศ์  
รองผู้ว่าราชการจังหวัด



นายอนุพงศ์ สุขสมนิตย์  
รองผู้ว่าราชการจังหวัด



นายศรัณยู มีทองคำ  
รองผู้ว่าราชการจังหวัด



## การปกครอง

แบ่งการปกครองออกเป็น 23 อำเภอ 189 ตำบล 2,546 หมู่บ้าน

การปกครองส่วนท้องถิ่น ประกอบด้วย

องค์การบริหารส่วนจังหวัด 1 แห่ง

เทศบาลเมือง 3 แห่ง

เทศบาลตำบล 60 แห่ง

และองค์การบริหารส่วนตำบล 145 แห่ง

## ประชากร

มีจำนวนประชากรทั้งสิ้น จำนวน 1,579,805 คน มีความหนาแน่นเฉลี่ย 152.69 คน/ตร.กม.



รูปภาพแสดงสนามแข่งรถ



รูปภาพแสดงสนามฟุตบอล

## ภูมิประเทศ

สภาพพื้นที่โดยทั่วไปเป็นที่ราบสูง พื้นที่ลาดจากทิศใต้ลงไปทิศเหนือ พื้นที่มีลักษณะเป็นลูกคลื่นน้อย เป็นที่ราบขั้นบันไดของเขาเกิดจากภูเขาไฟระเบิดเมื่อประมาณเก้าแสนถึงหนึ่งล้านปีเศษ ทำให้จังหวัดบุรีรัมย์ มีลักษณะภูมิประเทศที่สำคัญคือ

1. พื้นที่สูงและภูเขาทางตอนใต้
2. พื้นที่ลูกคลื่นลอนตื้นตอนกลางของจังหวัด
3. พื้นที่ราบลุ่มตอนเหนือริมฝั่งแม่น้ำมูล

## ภูมิอากาศ

ภูมิอากาศในจังหวัดบุรีรัมย์ มีอยู่ 3 ฤดู คือ

- **ฤดูร้อน** ปลายเดือนกุมภาพันธ์ - พฤษภาคม มีอุณหภูมิสูงสุด 36 องศาเซลเซียส ในเดือนเมษายน
- **ฤดูฝน** เดือนมิถุนายน - กันยายน เนื่องจากมีเทือกเขาพนมดงรักขวางกั้นลมมรสุมตะวันตกเฉียงใต้ จึงได้รับปริมาณน้ำฝนไม่มากนัก
- **ฤดูหนาว** เริ่มประมาณเดือนตุลาคม - มกราคม มีอากาศหนาว และแห้งแล้ง อุณหภูมิต่ำสุด 11 องศาเซลเซียส



รูปภาพแสดงตัวเมืองบุรีรัมย์



รูปภาพสะพานแขวนบนบป  
ปล่องภูเขาไฟกระโดง

## ลักษณะเด่นของจังหวัดบุรีรัมย์

จังหวัดบุรีรัมย์ เป็นจังหวัดที่มีแนวทางหรือกรอบการพัฒนาเพื่อที่จะเป็นศูนย์กลางการท่องเที่ยวอารยธรรมขอม และกีฬามาตรฐานระดับโลก โดยใช้ยุทธศาสตร์ดังกล่าวเข้ามาเป็นส่วนร่วมในการพัฒนาเชื่อมโยงกับแหล่งท่องเที่ยวอารยธรรมขอม เช่น ปราสาทพนมรุ้ง ปราสาทเมืองต่ำ ฝ้าไหม การเกษตรที่มีชื่อเสียง ภูเขาไฟกระโดง และมีการเชื่อมโยงระหว่างจังหวัดบุรีรัมย์ สุรินทร์ และประเทศกัมพูชา โดยมีลักษณะเด่นดังนี้

1. ยกระดับสนามบินเป็นสนามบินสุลกากร เพื่อรองรับการขนส่งและนักท่องเที่ยวทั้งชาวไทยและชาวต่างชาติที่มีจำนวนเพิ่มมากขึ้น
2. นักลงทุนในจังหวัด และนอกพื้นที่มีความเชื่อมั่นต่อเศรษฐกิจของจังหวัด
3. ก่อให้เกิดความสนใจที่จะเข้ามาลงทุนในจังหวัดเพิ่มมากขึ้น
4. โปรแกรมส่งเสริมการท่องเที่ยวของจังหวัดบุรีรัมย์ที่มีตลอดทั้งปี เช่น บุรีรัมย์มาราธอน, Buriram Bike Festival รวมถึงกระแสการจัดการแข่งขันรถจักรยานยนต์ชิงแชมป์โลกหรือ โมโตจีพี 2021 ณ สนามช้างอินเตอร์เนชั่นแนล เซอร์กิต จ.บุรีรัมย์ ที่คาดว่าจะมีนักท่องเที่ยวชาวไทยและชาวต่างชาติเข้ามาท่องเที่ยวในจังหวัดเป็นจำนวนมาก
5. การเปิดจุดผ่อนปรนช่องสายตะกูเป็นการขยายโอกาสการลงทุนของจังหวัด
6. การเข้าสู่ประชาคมอาเซียน (AEC) ทำให้สามารถจัดหาวัตถุดิบและสินค้าราคาถูกมาใช้ในอุตสาหกรรมและทำให้เกิดการรวมตัวของผู้ผลิตส่งผลให้เกิดตลาดและอุตสาหกรรมใหม่ๆ



รูปภาพแสดงสถานที่ท่องเที่ยวในจังหวัดบุรีรัมย์

## สถานการณ์ด้านเศรษฐกิจและแรงงาน มีรายละเอียดสรุปดังนี้

### สภาพเศรษฐกิจ

ผลิตภัณฑ์มวลรวมจังหวัดบุรีรัมย์ มีมูลค่าผลิตภัณฑ์มวลรวมจังหวัด (GPP) ปี 2562 เท่ากับ 89,356 ล้านบาท แยกเป็นภาคเกษตร 20,006 ล้านบาท (ร้อยละ 22.39 ของ GPP) ภาคอุตสาหกรรม 16,096 ล้านบาท (ร้อยละ 18.01 ของ GPP) และภาคบริการ 53,254 ล้านบาท (ร้อยละ 59.60 ของ GPP) สำหรับอุตสาหกรรมที่มีผลผลิตมวลรวมสูงสุด 3 อันดับแรก ได้แก่ 1) การผลิต (ร้อยละ 15.92 ของ GPP) 2) ไฟฟ้า ก๊าซ ไอน้ำ และระบบปรับอากาศ (ร้อยละ 1.33 ของ GPP) 3) การทำเหมืองแร่และเหมืองหิน (ร้อยละ 0.49 ของ GPP)

ผลิตภาพแรงงานจังหวัดบุรีรัมย์ ปี 2562 อยู่ที่ 81,079 บาทต่อคนต่อปี เพิ่มขึ้นจำนวน 4,284 บาทต่อคนต่อปี จากปี 2561 ซึ่งมีผลิตภาพแรงงานจังหวัดอยู่ที่ 76,795 บาทต่อคนต่อปี

รายได้ประชากร ในปี 2562 ประชากรจังหวัดบุรีรัมย์ มีรายได้เฉลี่ยต่อคนต่อหัวต่อปี 73,304 บาท เมื่อเทียบกับปี 2561 ที่มีรายได้เฉลี่ย 69,354 บาท/คน พบว่ามีอัตราการขยายตัว ร้อยละ 2.70

**ประชากรและกำลังแรงงาน** จังหวัดบุรีรัมย์มีประชากร ณ เดือนธันวาคม 2564 จำนวน 1,579,805 คน แยกเป็นชาย จำนวน 783,531 คน หญิง จำนวน 796,274 คน กำลังแรงงานเป็นผู้ที่มีอายุ 15 ปี ขึ้นไป หรือผู้อยู่ในวัยทำงานทั้งสิ้น จำนวน 979,192 คน แบ่งเป็นผู้ที่อยู่ในกำลังแรงงาน 661,908 คน (ร้อยละ 67.60) ผู้มีงานทำ 649,367 คน (ร้อยละ 66.32) ผู้ว่างงาน 12,540 คน (ร้อยละ 1.89) ส่วนผู้ที่ไม่อยู่ในกำลังแรงงานมีจำนวน 317,284 คน (ร้อยละ 32.40) แบ่งเป็นทำงานบ้าน 78,456 คน เรียนหนังสือ 71,544 คน และอื่น ๆ 167,284 คน

### การมีงานทำ

ไตรมาสที่ 3 (กรกฎาคม - กันยายน 2564) พบว่า ประชากรจังหวัดบุรีรัมย์ ที่มีงานทำมีจำนวน 649,367 คน (ร้อยละ 66.32) ของผู้มีอายุ 15 ปีขึ้นไป แบ่งเป็นผู้ทำงานในภาคเกษตรกรรม จำนวน 356,465 คน (ร้อยละ 54.89) ผู้ทำงานนอกภาคเกษตรกรรม จำนวน 292,903 คน (ร้อยละ 45.11) โดยผู้ทำงานนอกภาคเกษตรกรรมทำงานในสาขา การขายส่ง การขายปลีก การซ่อมแซมยานยนต์ รถจักรยานยนต์ มากที่สุด 89,349 คน (ร้อยละ 13.76) อาชีพที่มีผู้ทำงานมากที่สุด คือ ผู้ปฏิบัติงานที่มีฝีมือด้านการเกษตรและการประมง 342,059 คน (ร้อยละ 52.68) ด้านการศึกษาของผู้มีงานทำ พบว่าส่วนใหญ่มีการศึกษาต่ำกว่า ประถมศึกษา จำนวน 179,873 คน (ร้อยละ 27.70) ด้านสถานภาพการทำงานของผู้มีงานทำ พบว่าส่วนใหญ่ทำงานส่วนตัว จำนวน 349,843 คน (ร้อยละ 53.87) ผู้มีงานทำส่วนใหญ่ทำงาน 40 - 49 ชั่วโมง จำนวน 171,139 คน (ร้อยละ 26.35)

### การว่างงาน

ไตรมาสที่ 3 (กรกฎาคม - กันยายน 2564) มีผู้ว่างงานในจังหวัดบุรีรัมย์ จำนวน 12,540 คน หรือมีอัตราการว่างงานร้อยละ 1.89

\*หมายเหตุ : ใช้ข้อมูลของสำนักงานสถิติจังหวัดบุรีรัมย์ ไตรมาส 3 ปี 2564 (กรกฎาคม - กันยายน 2564)

เนื่องจากข้อมูลไตรมาส 4 ปี 2564 (ตุลาคม - ธันวาคม 2564) ยังไม่ได้ทำการเผยแพร่

**แรงงานนอกระบบ** จากข้อมูลของสำนักงานสถิติจังหวัดบุรีรัมย์ ปี 2564 จังหวัดบุรีรัมย์มีแรงงานนอกระบบจำนวน 514,021 คน โดยผู้มีงานทำที่อยู่ในแรงงานนอกระบบ จำแนกตามกิจกรรมทางเศรษฐกิจ ได้แก่ สาขาเกษตรกรรม 351,052 คน (ร้อยละ 68.30) การผลิต 56,307 คน (ร้อยละ 10.95) การบริการและการค้า 106,663 คน (ร้อยละ 20.75)

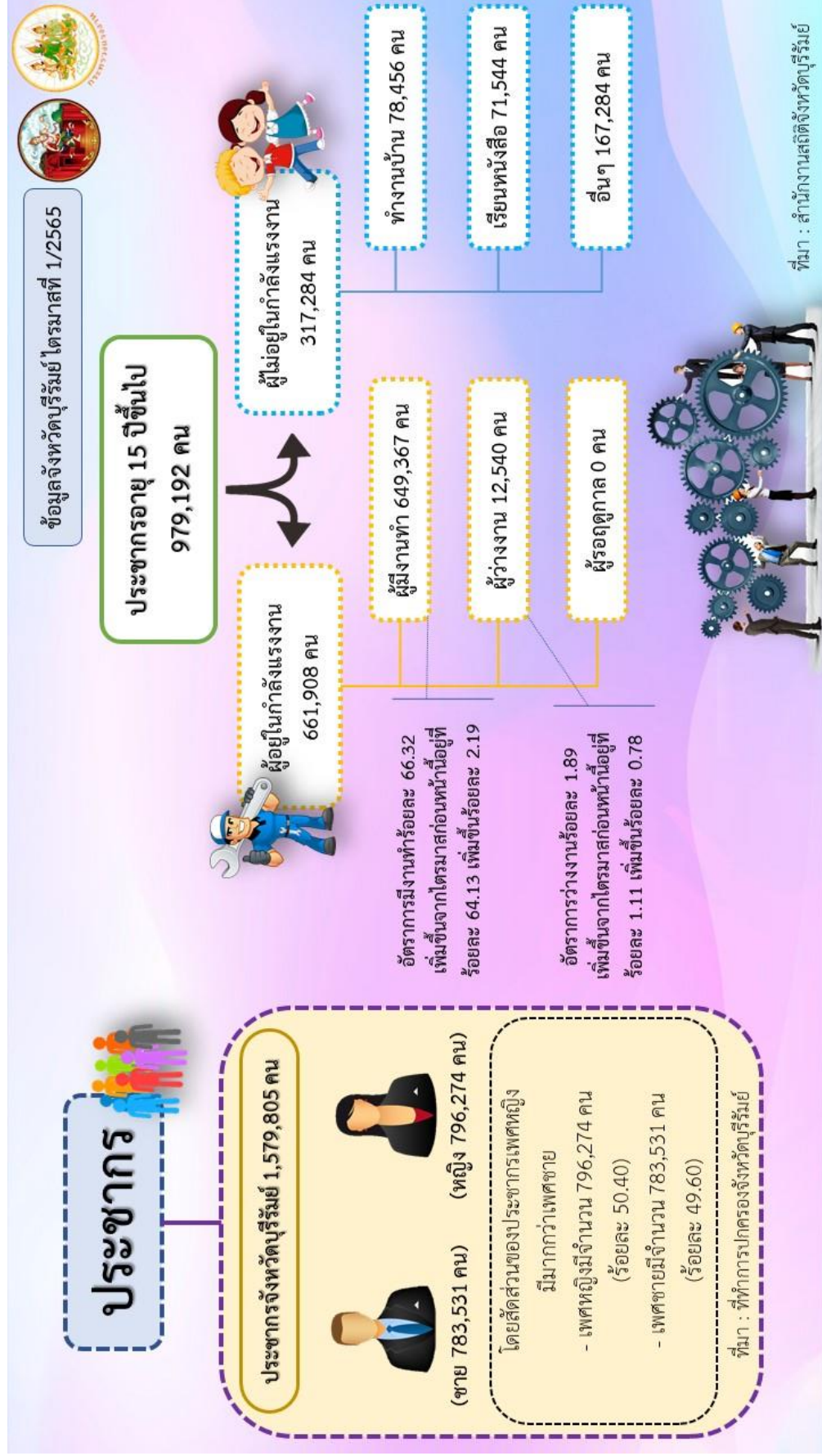
อาชีพที่มีการทำงานนอกระบบสูงสุด คือ

- 1) ด้านการเกษตรและประมง จำนวน 339,673 คน (ร้อยละ 66.08)
- 2) พนักงานบริการและพนักงานในร้านค้าและตลาด จำนวน 83,686 คน (ร้อยละ 16.28)
- 3) ด้านความสามารถทางฝีมือ จำนวน 55,258 คน (ร้อยละ 10.75)
- 4) อาชีพขั้นพื้นฐานต่าง ๆ จำนวน 24,601 คน (ร้อยละ 4.79)
- 5) ผู้ปฏิบัติงานโรงงานเครื่องจักร จำนวน 7,427 คน (ร้อยละ 1.44)



รูปภาพแสดงตัวเมืองบุรีรัมย์

## สถานการณ์ด้านแรงงานของจังหวัดโดยสังเขป



# ข้อมูลจังหวัดบุรีรัมย์ ไตรมาสที่ 1/2565

**การคุ้มครองแรงงาน**

✓ **สถานประกอบการ 3,238 แห่ง** ตรวจแรงงานไปสถานประกอบการ 38,463 คน

• ข้อมูลจากสำนักงานสวัสดิการและคุ้มครองแรงงานจังหวัดบุรีรัมย์

**ผู้ประกันตน** จำนวนผู้ประกันตน 122,784 คน

มาตรา 33 จำนวน 47,534 ราย

มาตรา 39 จำนวน 13,658 ราย

มาตรา 40 จำนวน 61,592 ราย

• ข้อมูลจากสำนักงานประกันสังคมจังหวัดบุรีรัมย์

**แรงงานนอกระบบ**

จำนวน 514,021 คน โดยอาชีพมีการทำงานนอกระบบสูงสุด คือ ด้านการเกษตรและประมง

ด้านความชวยและบริการ 24,601

งานโรงงานและเครื่องจักร 24,601

พนักงานบริการ, ในร้านค้าและตลาด 83,686

• ข้อมูลจากสำนักงานสถิติจังหวัดบุรีรัมย์

**ด้านความสามารรถทาง** ฝีมือและธุรกิจการค้า 55,258

**ด้านการเกษตรและประมง** 339,673

• ข้อมูลจากสำนักงานพัฒนาฝีมือแรงงานจังหวัดบุรีรัมย์

**แรงงานต่างด้าว**

จำนวน 3,271 คน ร้อยละ 0.50 ของผู้มีงานทำทั้งหมด

กัมพูชา 1,676 คน

เมียนมา 724 คน

ลาว 524 คน

• ข้อมูลจากสำนักงานจัดการแรงงานจังหวัดบุรีรัมย์

**ผู้สูงอายุ**

ผู้สูงอายุจังหวัดบุรีรัมย์ 272,484 คน

• ข้อมูลจากสำนักงานทะเบียนราษฎรจังหวัดบุรีรัมย์

**การจ้างคนพิการ**

จังหวัดบุรีรัมย์มีมติขจัดการจ้างงาน มีการจ้างงานคนพิการ จำนวน 83 คน

• ข้อมูลจากสำนักงานพัฒนาสังคมและความมั่นคงของมนุษย์จังหวัดบุรีรัมย์



**ความต้องการแรงงาน**

ตำแหน่งว่างงาน 313 อัตรา

ผู้ลงทะเบียนเป็นสมัครงาน 386 อัตรา

การบรรจุงาน 233 คน

• ข้อมูลจากสำนักงานจัดการแรงงานจังหวัดบุรีรัมย์

**การพัฒนาศักยภาพแรงงาน**

การฝึกเตรียมเข้าทำงาน มีผู้เข้าร่วมฝึก 60 คน

การฝึกอบรมระดับฝีมือแรงงาน ผู้เข้าร่วมฝึก 251 คน ผ่านการฝึก 235 คน

การทดสอบมาตรฐานฝีมือแรงงาน ผู้เข้ารับการฝึก 169 คน ผ่านการฝึก 72 คน

• ข้อมูลจากสำนักงานพัฒนาฝีมือแรงงานจังหวัดบุรีรัมย์

(ร่าง) แผนพัฒนากำลังคนจังหวัดบุรีรัมย์ ปี พ.ศ. 2565 - 2570

ภายใต้คณะกรรมการพัฒนาแรงงานและประสานงานการฝึกอาชีพจังหวัด (กพร.ปจ.)

รายการ	เป้าหมาย ทั้งสิ้น (คน)	แผนพัฒนากำลังคน ปี พ.ศ. 2565 - 2570					
		2565	2566	2567	2568	2569	2570
		25%	20%	15%	15%	15%	10%
<b>รวมทั้งสิ้น</b>	<b>213,600</b>	<b>53,400</b>	<b>42,720</b>	<b>32,040</b>	<b>32,040</b>	<b>32,040</b>	<b>21,360</b>
<b>1. ภาคอุตสาหกรรมท่องเที่ยวและบริการ (90,000 + 2,300)</b>	92,300	23,075	18,460	13,845	13,845	13,845	9,230
สมรรถนะ / หลักสูตร 1.ภาษา และวัฒนธรรมต่างประเทศ 2.เทคนิคการบริการที่เป็นเลิศ 3.การเป็นผู้ประกอบกิจการอย่างมืออาชีพ 4.จรรยาบรรณที่ดี 5.เทคนิคการเพิ่มยอดขาย 6.การใช้นวัตกรรมเพื่อเพิ่มยอดขาย 8.การใช้โปรแกรมสำเร็จรูปในการสร้างยอดขาย							
<b>2. ภาคอุตสาหกรรมเกษตรปลอดภัย (90,000 + 5,000)</b>	95,000	23,750	19,000	14,250	14,250	14,250	9,500
สมรรถนะ / หลักสูตร 1.การประยุกต์เทคโนโลยี/นวัตกรรม ลดต้นทุน เพิ่มผลผลิต 2.เพิ่มช่องทางการตลาด 3.เพิ่มคุณภาพสินค้าปลอดภัย 4.กระบวนการเป็นมิตรต่อสิ่งแวดล้อม 5.การบริหารจัดการธุรกิจและบริหารจัดการเงิน							
<b>3. ภาคอุตสาหกรรมการผลิต (24,000 + 2,300)</b>	26,300	6,575	5,260	3,945	3,945	3,945	2,630
สมรรถนะ / หลักสูตร 1.ช่างบำรุงรักษาครบวงจร 2.จรรยาบรรณในการทำงานที่ดี 3.เทคนิคการลดต้นทุน 4.การเพิ่มผลิตภาพแรงงาน 5.การบริหารจัดการโลจิสติกส์และห่วงโซ่อุปทาน 6.เทคนิคการวิเคราะห์ปัญหา 7.เทคนิคการเพิ่มยอดขาย 8.เทคนิคการเพิ่มผลิตภาพแรงงาน 9.การใช้โปรแกรมสำเร็จรูปในการทำงาน							

## 2. ข้อมูลของสำนักงานพัฒนาฝีมือแรงงานบุรีรัมย์

### 2.1 ข้อมูลทั่วไป

สำนักงานพัฒนาฝีมือแรงงานบุรีรัมย์ เริ่มให้บริการเดือนกุมภาพันธ์ พ.ศ. 2537 เลขที่ 88 หมู่ที่ 4 บ้านโคกเขาน้อย ถนนบุรีรัมย์ – ห้วยราช ตำบลห้วยราช อำเภอห้วยราช จังหวัดบุรีรัมย์ โทร. 044 634 608-9 ที่ดินที่ใช้ในการก่อสร้าง บนเนื้อที่ 33 ไร่

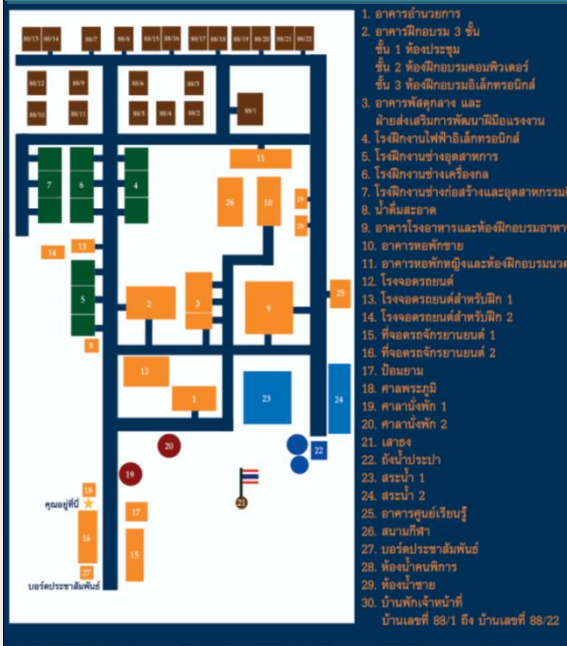
1. อาคารอำนวยการ (งานบริหารทั่วไป)
2. อาคารฝึกอบรม 3 ชั้น (ฝ่ายแผนงานและประเมินผล)
3. อาคารพัสดุ (ฝ่ายพัฒนาฝีมือแรงงาน)
4. อาคารโรงอาหาร
5. อาคารงานอุตสาหกรรม
6. อาคารงานไฟฟ้า อิเล็กทรอนิกส์คอมพิวเตอร์ (ฝ่ายมาตรฐานฝีมือแรงงานและรับรองความรู้ความสามารถ)
7. อาคารงานเครื่องกล
8. อาคารงานก่อสร้างและอุตสาหกรรมศิลป์
9. โรงจอดรถ 2 หลัง
10. อาคารหอพักชาย
11. อาคารหอพักหญิง
12. บ้านพักข้าราชการ บ้านเดี่ยว 12 หลัง บ้านแฝด 4 หลัง บ้านคนงาน 1 หลัง บ้านเดี่ยวแบ่งเป็น ระดับ 7-8 จำนวน 1 หลัง, ระดับ 5-6 จำนวน 3 หลัง, ระดับ 3-4 จำนวน 8 หลัง
13. โรงสูบน้ำและหอถังสูง
14. ป้อมยาม
15. เสาธง
16. ศาลาสำหรับผู้มาติดต่อราชการ 2 หลัง



# อาคารและสถานที่



# ผังสำนักงานพัฒนาฝีมือแรงงานบุรีรัมย์



## 2.2 อำนาจหน้าที่

1. ดำเนินการกำกับ ดูแล ติดตาม และตรวจสอบให้ผู้เกี่ยวข้องดำเนินการให้เป็นไปตามกฎหมายว่าด้วยการส่งเสริมการพัฒนาฝีมือแรงงาน และกฎหมายอื่นที่เกี่ยวข้อง ในเขตพื้นที่รับผิดชอบ
2. จัดทำแผนงานและแนวทางการพัฒนากำลังแรงงานของจังหวัดในเขตพื้นที่และประสานแผนการฝึกอาชีพของทุกหน่วยงานทั้งภาครัฐและเอกชน ตลอดจนเป็นศูนย์ข้อมูลสารสนเทศการพัฒนาทรัพยากรมนุษย์ด้านพัฒนาฝีมือแรงงาน ในเขตพื้นที่รับผิดชอบ
3. ให้คำปรึกษาแนะนำเกี่ยวกับกระบวนการพัฒนาฝีมือแรงงานและกระบวนการวิเคราะห์จำแนกตำแหน่งงานหรือการบริหารค่าจ้างและค่าตอบแทน เพื่อพัฒนาความรู้ ความสามารถ ทักษะ และทัศนคติของกำลังแรงงาน รวมทั้งภาคส่วนอื่น เพื่อพัฒนาศักยภาพของผู้ประกอบกิจการ ในเขตพื้นที่รับผิดชอบ
4. ส่งเสริม ให้คำแนะนำการจัดทำมาตรฐานฝีมือแรงงานของผู้ประกอบอาชีพในเขตพื้นที่รับผิดชอบ
5. ส่งเสริมและให้คำปรึกษาแนะนำในการรับรองมาตรฐานฝีมือแรงงานในเขตพื้นที่รับผิดชอบ
6. สนับสนุนการใช้หรือปรับปรุงระบบ รูปแบบการฝึกอบรม หลักสูตร อุปกรณ์ช่วยฝึก และเทคโนโลยีการพัฒนาฝีมือแรงงาน รวมถึงการพัฒนาผู้ฝึกให้แก่ภาครัฐและภาคเอกชนในเขตพื้นที่รับผิดชอบ
7. ส่งเสริมและสนับสนุนภาคเอกชนให้มีส่วนร่วมเกี่ยวกับการพัฒนาฝีมือแรงงาน รวมทั้งประสานการสร้างเครือข่ายการพัฒนาฝีมือแรงงานและศักยภาพแรงงานและผู้ประกอบกิจการทั้งในระดับประเทศ และระดับนานาชาติ ในเขตพื้นที่รับผิดชอบ
8. ส่งเสริม สนับสนุนและดำเนินการให้สถานประกอบกิจการและองค์กรทั้งภาครัฐ และเอกชนนำมาตรฐานฝีมือแรงงานไปใช้ในระบบการพัฒนากำลังแรงงานและการจ้างงานในเขตพื้นที่รับผิดชอบ
9. ดำเนินการฝึกอบรมฝีมือแรงงาน ทดสอบมาตรฐานฝีมือแรงงาน เพื่อพัฒนาฝีมือแรงงานและศักยภาพแรงงานและผู้ประกอบกิจการ และเพื่อสร้างผู้ชำนาญการเฉพาะทาง ตลอดจนดำเนินการเกี่ยวกับการประกันคุณภาพในด้านต่าง ๆ ที่เกี่ยวข้องกับการพัฒนาฝีมือแรงงานในเขตพื้นที่รับผิดชอบ
10. เลขานุการคณะกรรมการพัฒนาแรงงานและประสานงานการฝึกอาชีพจังหวัด ในเขตพื้นที่รับผิดชอบ
11. ส่งเสริมให้หน่วยงานภาครัฐ ภาคเอกชน หรือองค์กรอาชีพ จัดตั้งศูนย์ฝึกอบรมฝีมือแรงงาน ศูนย์ทดสอบมาตรฐานฝีมือแรงงาน ศูนย์ประเมินความรู้ความสามารถ และสถานทดสอบฝีมือคนหางานในเขตพื้นที่รับผิดชอบ
12. สนับสนุนการปฏิบัติงานของหน่วยงานอื่นที่เกี่ยวข้อง

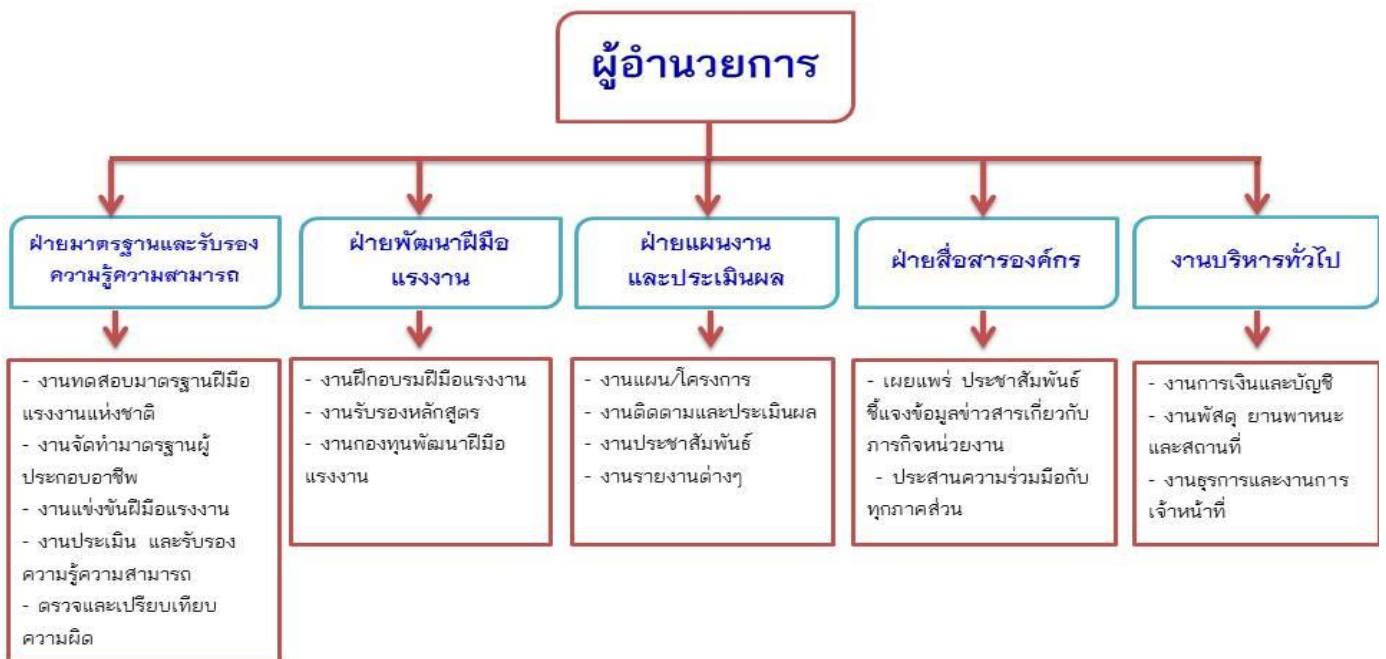


## 2.3 อัตรากำลัง/โครงสร้างการบริหาร

อัตรากำลัง จำนวน 25 คน

- ผู้อำนวยการ จำนวน 1 คน
- นักวิชาการพัฒนาฝีมือแรงงานชำนาญการ จำนวน 4 คน
- นักจัดการงานทั่วไปปฏิบัติการ จำนวน 1 คน
- เจ้าพนักงานพัสดุชำนาญงาน จำนวน 1 คน
- เจ้าพนักงานการเงินและบัญชีชำนาญงาน จำนวน 1 คน
- เจ้าพนักงานธุรการชำนาญงาน จำนวน 1 คน
- พนักงานธุรการ ระดับ ส 4 จำนวน 1 คน
- ครูฝึกฝีมือแรงงาน จำนวน 8 คน
- พนักงานขับรถยนต์ ระดับ ส 2 จำนวน 2 คน
- พนักงานราชการ (นักวิชาการพัฒนาฝีมือแรงงาน) จำนวน 1 คน
- พนักงานราชการ (พนักงานประจำสำนักงาน) จำนวน 1 คน
- พนักงานราชการ (เฉพาะกิจ) จำนวน 2 คน
- ลูกจ้างกองทุนฯ (นักวิชาการพัฒนาฝีมือแรงงาน) จำนวน 1 คน

### โครงสร้างการบริหาร สำนักงานพัฒนาฝีมือแรงงานบุรีรัมย์



แผนผังแสดงโครงสร้างการบริหารสำนักงานพัฒนาฝีมือแรงงานบุรีรัมย์

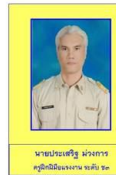
# โครงสร้างบุคลากร



## ฝ่ายพัฒนาฝีมือ แรงงาน



## ฝ่ายแผนงานและ ประเมินผล



## ฝ่ายสื่อสารองค์กร



## งานบริหารทั่วไป



### 3. แผน / ผล การพัฒนาฝีมือแรงงาน

#### 3.1 แผน / ผล การพัฒนาฝีมือแรงงาน งบประมาณปกติ

##### ผลการดำเนินงานงบปกติ

เป้าหมายทั้ง 7,610 คน ผลงาน 7,951 คน  
คิดเป็นร้อยละ 104.48

- ฝึกอบรม 637 คน
- ทดสอบ 611 คน
- รับรองความรู้ความสามารถ 171 คน
- ฝึกอบรมตามพ.ร.บ. 6,532 คน

##### ผลการเบิกจ่าย

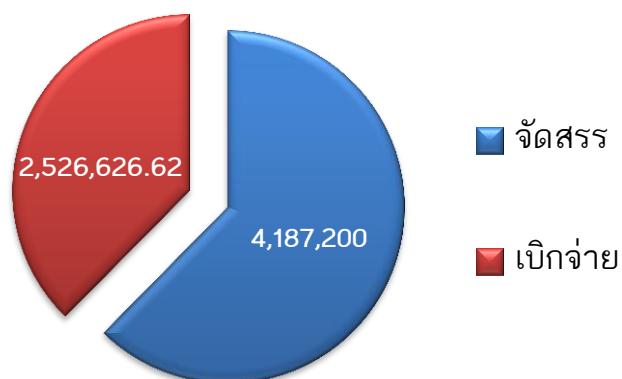
งปม. ได้รับจัดสรร(ทั้งปี) 4,187,200 บาท  
งปม. ได้รับจัดสรร(ไตรมาส 1-3) 3,223,240 บาท  
เบิกจ่ายแล้ว 2,526,626.62 บาท  
คิดเป็นร้อยละ 78.39 (ไตรมาส 1-3)  
แบ่งเป็น

- งบดำเนินงาน 1,283,183.24 ร้อยละ 82.17
- งบรายจ่ายอื่น 1,227,803.38 ร้อยละ 79.14
- งบเงินอุดหนุน 15,640.00 ร้อยละ 14.20



ผลการเบิกจ่ายเงินประจำปี งบประมาณ พ.ศ. 2565 (งบปกติ)  
สำนักงานพัฒนาฝีมือแรงงานบุรีรัมย์  
ณ วันที่ 31 พฤษภาคม 2565

ผลผลิต	งบจัดสรร	การเบิกจ่าย	ร้อยละ เบิกจ่าย	ก่อนนี้ผูกพัน	คงเหลือ
งบประมาณที่ได้รับจัดสรรทั้งปี	4,187,200	2,526,626.62	60.34	323,697.16	1,336,876.22
ได้รับจัดสรร ไตรมาส 1-3	3,223,240	2,526,626.62	78.39	323,697.16	372,916.22
งบดำเนินงาน	1,561,600	1,283,183.24	82.17	226,297.16	52,119.60
งบลงทุน	-	-	-	-	-
งบรายจ่ายอื่น	1,551,510	1,227,803.38	79.14	97,400	226,306.62
งบอุดหนุน	110,130	15,640	14.20	-	94,490

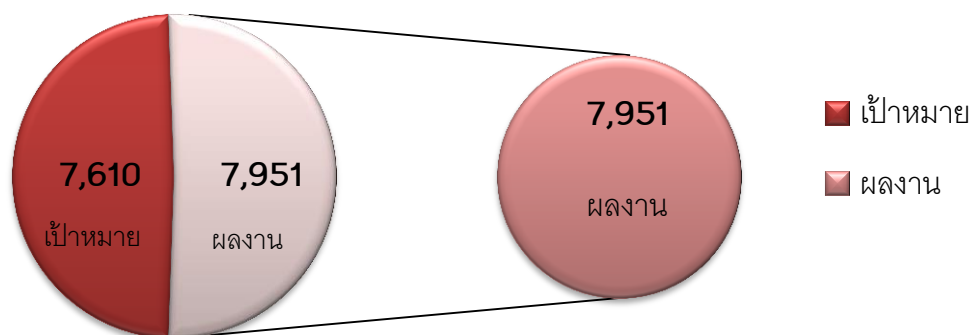


แผน/ผลการพัฒนาฝีมือแรงงาน ปีงบประมาณ พ.ศ. 2565 (งบปกติ)

สำนักงานพัฒนาฝีมือแรงงานบุรีรัมย์

ณ วันที่ 31 พฤษภาคม 2565

ลำดับ	โครงการ	เป้าหมาย	ผู้เข้าฝึก (คน)	ร้อยละ (%)	ผู้ผ่าน (คน)	ร้อยละ (%)
	<b>รวมทั้งสิ้น</b>	<b>7,610</b>	<b>7,951</b>	<b>104.48</b>	<b>7,467</b>	<b>93.91</b>
<b>1</b>	<b>การฝึกอบรมทักษะฝีมือ</b>	<b>690</b>	<b>637</b>	<b>92.32</b>	<b>519</b>	<b>81.48</b>
	1.1 โครงการเพิ่มมูลค่าผลิตภัณฑ์แปรรูปเกษตรด้วยเทคโนโลยีและนวัตกรรม	40	20	50.00	20	100.00
	1.2 โครงการพัฒนาปัจจัยพื้นฐานด้านการท่องเที่ยว	60	42	66.67	38	90.48
	1.3 โครงการพัฒนาบุคลากรรองรับอุตสาหกรรมโลจิสติกส์	40	47	117.50	44	93.62
	1.4 โครงการเพิ่มประสิทธิภาพ/ผลิตภาพ <b>อยู่ระหว่างฝึก 23 คน</b>	70	72	102.86	42	58.33
	1.5 โครงการพัฒนาผู้ประกอบการสมัยใหม่เพื่อเพิ่มมูลค่าสินค้าหรือบริการในชุมชน	40	40	100.00	40	100.00
	1.6 โครงการยกระดับเพื่อเพิ่มศักยภาพฝีมือและสมรรถนะแรงงาน	180	175	97.22	118	67.43
	- ฝึกเตรียมเข้าทำงาน <b>อยู่ระหว่างฝึก 25 คน</b>	100	83	83.00	37	44.58
	- ฝึกยกระดับฝีมือแรงงาน	80	92	115.00	81	88.04
	1.7 โครงการฝึกอบรมแรงงานกลุ่มเป้าหมายเฉพาะเพื่อเพิ่มโอกาสในการประกอบอาชีพ <b>อยู่ระหว่างฝึก 20 คน</b>	100	141	141.00	121	85.82
	1.8 โครงการเสริมสมรรถนะแรงงานด้านเทคโนโลยีรองรับการทำงานในศตวรรษที่ 21	60	40	66.67	36	90.00
	1.9 ฝึกอบรมแรงงานผู้สูงอายุเพื่อเพิ่มโอกาสในการประกอบอาชีพ	100	60	60.00	60	100.00
<b>2</b>	<b>โครงการยกระดับแรงงานไทยให้ได้มาตรฐานฝีมือแรงงานเพื่อรองรับการแข่งขัน</b>	<b>320</b>	<b>611</b>	<b>190.94</b>	<b>249</b>	<b>40.75</b>
	2.1 พัฒนาศักยภาพแรงงานเพื่อรองรับการจ่ายค่าจ้างตามมาตรฐานฝีมือ	20	20	100.00	20	100.00
	2.2 ทดสอบมาตรฐานฝีมือแรงงานแห่งชาติ	300	591	197.00	229	38.75
<b>3</b>	<b>ประเมินรับรองความรู้ความสามารถ</b>	<b>100</b>	<b>171</b>	<b>171.00</b>	<b>167</b>	<b>97.66</b>
<b>4</b>	<b>ผลผลิต พัฒนา/ขับเคลื่อนความร่วมมือเครือข่าย และส่งเสริมการพัฒนาฝีมือแรงงาน</b>	<b>6,500</b>	<b>6,532</b>	<b>100.49</b>	<b>6,532</b>	<b>100</b>
<b>5</b>	<b>การบูรณาการภาครัฐและเอกชน</b>		<b>160</b>		<b>152</b>	<b>95.00</b>
	ฝึกอบรม		87		79	90.80
	ทดสอบมาตรฐานฝีมือแรงงานแห่งชาติ		73		73	100.00



### 3.2 แผน / ผล การพัฒนาฝีมือแรงงาน งบประมาณ

โครงการภายใต้แผนปฏิบัติการประจำปีของจังหวัด ประจำปีงบประมาณ พ.ศ. 2565

โครงการพัฒนาศักยภาพแรงงานและสถานประกอบการ

กิจกรรมหลัก : เพิ่มศักยภาพคนบุรีรัมย์ เพื่อสร้างงาน สร้างอาชีพ เพิ่มรายได้ และความมั่นคงในชีวิต



#### งบบุคลากรของจังหวัดบุรีรัมย์

ยุทธศาสตร์ที่ 2 ด้านสังคมและคุณภาพชีวิต

#### โครงการ : พัฒนาศักยภาพแรงงานและสถานประกอบการ

กิจกรรมหลัก : เพิ่มศักยภาพคนบุรีรัมย์ เพื่อสร้างงาน สร้างอาชีพ เพิ่มรายได้ และความมั่นคงในชีวิต

##### ผลการดำเนินงาน

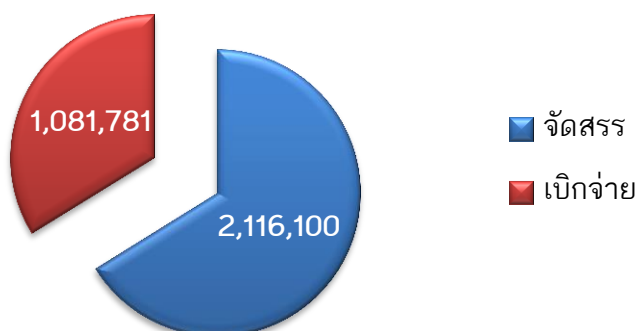
- เป้าหมายทั้ง 800 คน
- ผลงาน 537 คน
- คิดเป็นร้อยละ 67.13

##### ผลการเบิกจ่าย

- งปม. ได้รับจัดสรร 2,116,100 บาท
- เบิกจ่าย 1,101,681 บาท
- คิดเป็นร้อยละ 52.06

ผลการเบิกจ่าย งบบุคลากรของจังหวัดบุรีรัมย์  
ยุทธศาสตร์ที่ 2 ด้านสังคมและคุณภาพ  
สำนักงานพัฒนาฝีมือแรงงานบุรีรัมย์  
ณ วันที่ 31 พฤษภาคม 2565

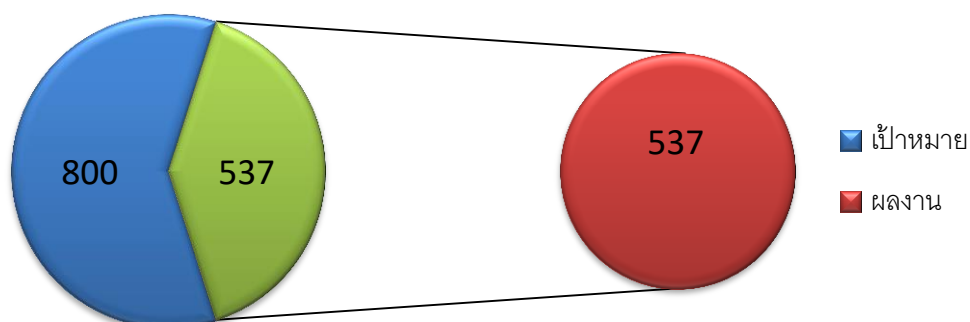
โครงการ/ผลผลิต/กิจกรรม	ได้รับจัดสรร งบประมาณ (บาท)	เบิกจ่าย (บาท)	ก่อนนี้ ผูกพัน	คงเหลือ (บาท)	ร้อยละ การ เบิกจ่าย
<b>งบประมาณที่ได้รับจัดสรรทั้งปี</b>	<b>2,116,100</b>	<b>1,101,681</b>	<b>54,000</b>	<b>960,419</b>	<b>52.06</b>
โครงการพัฒนาด้านสังคม					
- โครงการพัฒนาศักยภาพแรงงานและสถานประกอบการ					
กิจกรรมที่ 1 จัดฝึกอบรมเชิงปฏิบัติการ	85,200	63,088	-	22,112	
กิจกรรมที่ 2 จัดฝึกอบรมตามโครงการ	2,030,900	1,038,593	54,000	938,307	



แผน / ผล การพัฒนาฝีมือแรงงาน (งบจังหวัด)  
 สำนักงานพัฒนาฝีมือแรงงานบุรีรัมย์  
 ระหว่างวันที่ 1 ธันวาคม 2564 ถึง 31 พฤษภาคม 2565

ลำดับ	โครงการ	เป้าหมาย	ผู้เข้าฝึก (คน)	ร้อยละ (%)	ผู้ผ่าน (คน)	ร้อยละ (%)
	<b>รวมทั้งสิ้น</b>	<b>800</b>	<b>537</b>	<b>67.13</b>	<b>513</b>	<b>95.53</b>
1	กิจกรรมที่ 1 อบรมมหาวิทยาลัย	100	100	100.00	100	100
2	กิจกรรมที่ 2 อบรมตามโครงการ 35 รุ่น	700	437	62.43	413	94.51

รุ่นที่	ชื่อหลักสูตร	เข้าฝึก	จบฝึก
1	นักส่งเสริมสุขภาพแบบองค์รวม สปาตะวันตก (หัตถบำบัด)	29	29
2	เทคโนโลยีพลังงานแสงอาทิตย์รองรับเกษตรอัจฉริยะ	20	18
3	การเทพื้นคอนกรีต	20	20
4	เทคนิคการสอนงาน	44	44
5-9	เทคนิคการเป็นมัคคุเทศก์ท้องถิ่นอย่างมืออาชีพ "Gu Guide"	100	100
10	การทำอาหารนานาชาติ	24	23
11	การทำผลิตภัณฑ์ต่างๆ จากผ้า	20	20
12	การทำผลิตภัณฑ์งานปูน	20	20
13	การสานตะกร้าพลาสติก	20	20
14	เทคโนโลยีการเชื่อมเพื่อสร้างซ่อมเครื่องจักรกล	20	19
15	การแปรรูปผลิตภัณฑ์ทางการเกษตร	20	20
16	การปลูกพืชในโรงเรือนอัจฉริยะ	20	20
17	การขายสินค้าออนไลน์	20	20
18	การขายสินค้าออนไลน์	20	20
19	เทคโนโลยีการเชื่อมเพื่อสร้างซ่อมเครื่องจักรกล	20	20
20	การเทพื้นคอนกรีต	20	อยู่ระหว่างการฝึกอบรม



### 3.3 แผน / ผล งานนโยบายสำคัญ

ลำดับ	กิจกรรม	แผน	ผล
1	<b>1 โครงการ 1 จังหวัด (Smart Farmer)</b>	20 คน	20 คน
	จังหวัดบุรีรัมย์ โดยสำนักงานพัฒนาฝีมือแรงงานบุรีรัมย์ ร่วมกับสำนักงานเกษตรจังหวัดบุรีรัมย์ สมาพันธ์SMEsไทย จังหวัดบุรีรัมย์ หอการค้าจังหวัดบุรีรัมย์ ธนาคารออมสิน และกลุ่มYoung smart Farmerจังหวัดบุรีรัมย์ ดำเนินการฝึกอบรมโครงการเพิ่มมูลค่าผลิตภัณฑ์แปรรูปเกษตรด้วยเทคโนโลยีและนวัตกรรม (โครงการ 1 จังหวัด 1 โครงการ) หลักสูตร การปลูกพืชในโรงเรือนอัจฉริยะ วันที่ 24-25 ก.พ., และ 3-4,11 มี.ค. 2565 จำนวน 20 คน ณ ศูนย์เรียนรู้บ้านสวนพอเพียงกลุ่มตลาดนัดสีเขียว ต.อิสาน อ.เมือง จ.บุรีรัมย์ <a href="https://www.facebook.com/100064250337003/posts/319977840153891/?d=n">https://www.facebook.com/100064250337003/posts/319977840153891/?d=n</a>		
2	กิจกรรมตามพระราชบัญญัติฟื้นฟูสมรรถภาพผู้ติดยาเสพติด พ.ศ. 2545	1,150 คน	1,084 คน
	1. เผยแพร่ข้อมูล/ให้ความรู้เกี่ยวกับการพัฒนาทักษะในการประกอบอาชีพกลุ่มเสี่ยง ได้แก่ <ul style="list-style-type: none"> <li>- ผู้ต้องขังใกล้พ้นโทษ ในเรือนจำบุรีรัมย์ และเรือนจำอำเภอนางรอง</li> <li>- เยาวชนในสถานพินิจและคุ้มครองเด็กจังหวัดบุรีรัมย์</li> <li>- เยาวชนจบการศึกษามัธยมศึกษาชั้นปีที่ 1 ไม่ได้เรียนต่อ</li> <li>- ประชาชนทั่วไปในพื้นที่จังหวัดบุรีรัมย์</li> </ul>	1,000 คน	934 คน
	2. การพัฒนาฝีมือแรงงานในการประกอบอาชีพ	150 คน	150 คน
	2.1 ฝึกทักษะในการประกอบอาชีพให้แก่กับกลุ่มเสี่ยง ผู้ผ่านการบำบัดฟื้นฟูฯ <ul style="list-style-type: none"> <li>- การปูกระเบื้อง</li> <li>- ช่างเครื่องปรับอากาศขนาดเล็ก</li> <li>- ผู้ประกอบอาหารไทย</li> <li>- ช่างตรวจเช็คกระยะรถยนต์</li> </ul>	100 คน	77 คน
	2.2 ทดสอบมาตรฐานฝีมือแรงงานแห่งชาติ <ul style="list-style-type: none"> <li>- ช่างไม้ก่อสร้าง ระดับ 1</li> <li>- ช่างก่ออิฐ ระดับ 1</li> </ul>	50 คน	73 คน
3	การให้เงินกู้กองทุนพัฒนาฝีมือแรงงานกับสถานประกอบการเพื่อการฝึกอบรม ฝีมือแรงงานให้กับลูกจ้าง	1 ล้านบาท	6.7 ล้านบาท
	- สำนักงานพัฒนาฝีมือแรงงานบุรีรัมย์ สามารถดำเนินการได้ 7 บริษัท คือบริษัทโรงงานน้ำตาล จำกัด(มหาชน) และบริษัทในเครือ อีก 6 บริษัท	1 ล้านบาท	6.7 ล้านบาท
4	จัดประชุมคณะกรรมการพัฒนาแรงงานและประสานงานการฝึกอาชีพจังหวัด (กพร.ปจ.) เป้าหมาย 2 ครั้ง แบ่งเป็นครึ่งปีแรก 1 ครั้ง	1 ครั้ง	1 ครั้ง
5	กิจกรรมการให้บริการภายใต้ พ.ร.บ.ส่งเสริมการพัฒนาฝีมือแรงงาน พ.ศ. 2545 และที่แก้ไขเพิ่มเติม (ฉบับที่ 2) พ.ศ. 2557		
	5.1 ส่งเสริมสนับสนุนสถานประกอบการ ดำเนินการฝึกอบรมพัฒนาฝีมือแรงงานให้กับพนักงานในสถานประกอบการ	6,500 คน	6,532

ลำดับ	กิจกรรม	แผน	ผล
	5.2 สัมมนาโครงการส่งเสริมการพัฒนาฝีมือแรงงานตาม พ.ร.บ.ฯ	80 คน	90 คน
	5.3 รับรองหลักสูตรให้สถานประกอบกิจการ	43 แห่ง	45 แห่ง
	5.5 ตรวจสอบติดตามสถานประกอบกิจการ/ศูนย์ทดสอบมาตรฐานฝีมือแรงงาน	43 แห่ง	35 แห่ง
	5.6 รับแบบแสดงเงินสมทบกองทุนพัฒนาฝีมือแรงงาน (สท.2) ประจำปี 2564	43 แห่ง	43 แห่ง
6	การสร้างการรับรู้ให้กับประชาชนในพื้นที่ผ่าน ออนไลน์ วิทยุ(รายการซื้อของอาชีพ) การออกหน่วยบริการประชาชน และอื่นๆ	10,000 คน	163,171 คน
7	การใช้บริการตรวจสภาพรถก่อนและระหว่างเดินทาง ช่วงเทศกาลปีใหม่	-	50 คน
8	การจัดตั้งศูนย์ทดสอบมาตรฐานฝีมือแรงงาน	1 แห่ง	1 แห่ง
	สำนักงานพัฒนาฝีมือแรงงานบุรีรัมย์ดำเนินการจัดตั้งศูนย์ทดสอบมาตรฐานฝีมือ แรงงาน ให้กับวิทยาลัยเทคนิคนางรอง จำนวน 3 สาขา ได้แก่ - ช่างซ่อมรถยนต์ ระดับ 1 - ช่างบำรุงรักษารถยนต์ ระดับ 1 - ช่างไฟฟ้าภายในอาคาร ระดับ 1		
9	การขอจัดตั้งมาตรฐานฝีมือแรงงานของผู้ประกอบอาชีพ	1 แห่ง	1 แห่ง
	สำนักงานพัฒนาฝีมือแรงงานบุรีรัมย์ดำเนินการจัดตั้งมาตรฐานฝีมือแรงงานของผู้ ประกอบอาชีพ ให้กับ บริษัท นารายณ์อินเตอร์เทรด จำกัด สาขา ละลวด อ.ชำนิ จ.บุรีรัมย์ จำนวน 1 สาขา ได้แก่ - ช่างเย็บจักรอุตสาหกรรม ระดับ 1		
10	การตรวจบูรณาการ การค้ามนุษย์ด้านแรงงานร่วมกับหน่วยงานในสังกัดกระทรวง แรงงาน (เดือนละ 1 ครั้ง)	12 ครั้ง	8 ครั้ง

# ภาคผนวก



ร่วมลงนามบันทึกข้อตกลง (MOU)  
ความร่วมมือเพื่อการพัฒนากำลังคนจังหวัด  
บุรีรัมย์ ในด้านธุรกิจท่องเที่ยวและบริการ  
ร่วมกับหน่วยงานภาครัฐและเอกชน จำนวน  
20 หน่วยงาน



กิจกรรมการตรวจบูรณาการการดำเนินงาน  
ร่วมกับหน่วยงานในสังกัดกระทรวงแรงงาน



พิธีถวายราชสดุดีเทิดพระเกียรติ พระบาทสมเด็จพระบรมชนกาธิเบศร มหาภูมิพลอดุลยเดชมหาราช บรมนาถบพิตร “พระบิดาแห่งมาตรฐานการช่างไทย” เนื่องในวันมาตรฐานฝีมือแรงงานแห่งชาติ



ภาพการประเมินและรับรอง  
ความรู้ความสามารถ





### ภาพการฝึกอบรม บิ๊กไบค์

การซ่อมบำรุงรถจักรยานยนต์ขนาดใหญ่ (บิ๊กไบค์) ณ สนามช้างอารีนา (สนามฟุตบอล) ต.อิสาน อ.เมืองบุรีรัมย์ จ.บุรีรัมย์



### ภาพการฝึกอบรม Gu Guide

เทคนิคการเป็นมัคคุเทศก์ท้องถิ่นอย่างมืออาชีพ "Gu Guide" ณ สนามช้างอารีนา ต.อิสาน อ.เมืองบุรีรัมย์ จ.บุรีรัมย์, หอประชุมศาลากลางจังหวัดบุรีรัมย์ ต.เสม็ด อ.เมืองบุรีรัมย์ จ.บุรีรัมย์, สำนักงานขนส่งจังหวัดบุรีรัมย์ และลงพื้นที่แหล่งท่องเที่ยว

ภาพการทดสอบมาตรฐานฝีมือแรงงานแห่งชาติ



ภาพการฝึกอบรม การประกอบอาหารนานาชาติ



## ภาพการฝึกอบรม

การปลูกพืชในโรงเรือนอัจฉริยะ ให้กับ  
กลุ่มยังสมาร์ทฟาร์มเมอร์ จังหวัดบุรีรัมย์



ภาพกิจกรรม บริการประชาชนเป็นการแนะแนวและให้คำปรึกษาการ  
พัฒนาทักษะในการทำงาน และให้บริการตามภารกิจของหน่วยงาน ในงาน  
หน่วยแพทย์อาสาสมเด็จพระศรีนครินทราบรมราชชนนี (พอ.สว.)





จัดทำโดย

สำนักงานพัฒนาฝีมือแรงงานบุรีรัมย์

88 ม.4 ถนนบุรีรัมย์-ห้วยราช

ต.ห้วยราช อ.ห้วยราช จ.บุรีรัมย์

31000 โทร.044 634 608-9

Fax. 044 634 608-9 ต่อ 105.

E-mail : buriramdsdskill@gmail.com

เพจ Facebook : สำนักงานพัฒนาฝีมือแรงงานบุรีรัมย์