

# DSD

กรมพัฒนาฝีมือแรงงาน Department of Skill Development

## สำนักงานพัฒนาฝีมือแรงงานบุรีรัมย์ กรมพัฒนาฝีมือแรงงาน กระทรวงแรงงาน

รายงานผลการดำเนินงาน  
ประจำเดือนตุลาคม 2564 – มีนาคม 2565  
ปีงบประมาณ พ.ศ. 2565



## สารบัญ

ลำดับ	รายละเอียดข้อมูล	หน้า
1	ข้อมูลจังหวัด	1
2	โครงสร้างบุคลากร ข้อมูลทั่วไปของหน่วยงาน	8
3	แผน/ผลการพัฒนาฝีมือแรงงาน ปีงบประมาณ พ.ศ. 2565	11
4	งานนโยบายสำคัญ/งานโครงการพิเศษ	13
5	ภาคผนวก	16

## 1. ข้อมูลจังหวัด

### 1. ข้อมูลทั่วไปของจังหวัดบุรีรัมย์

จังหวัดบุรีรัมย์ หมายถึงเมืองแห่งความรื่นรมย์เป็นจังหวัดหนึ่งในภาคตะวันออกเฉียงเหนือที่มีทรัพยากรการท่องเที่ยวที่สำคัญน่าเที่ยว โดยเฉพาะอย่างยิ่งแหล่งโบราณสถานศิลปะแบบขอมโบราณที่มีอยู่มากมายกระจายอยู่ในพื้นที่ทั้งจังหวัด อีกทั้งยังเป็นที่ยู่อักในฐานะเมืองเกษตรกรรมและหัตถกรรม เพราะเป็นแหล่งปลูกข้าวหอมมะลิที่มีคุณภาพดี และเป็นแหล่งทอผ้าไหมที่สวยงามและมีชื่อเสียง นอกจากนี้ด้วยสภาพพื้นที่ตั้งมีอาณาเขตติดต่อกับประเทศเพื่อนบ้าน จึงทำให้มีความหลากหลายของเชื้อชาติซึ่งก่อให้เกิดความหลากหลายของประเพณีวัฒนธรรม จนทำให้เป็นที่รู้จักโดยทั่วไปตั้งคำขวัญของจังหวัดที่ว่า “เมืองปราสาทหิน ถิ่นภูเขาไฟ ผ้าไหมสวย รวยวัฒนธรรม เลิศล้ำเมืองกีฬา”

### วิสัยทัศน์จังหวัดบุรีรัมย์

“ศูนย์กลางการท่องเที่ยวอารยธรรมขอมและกีฬามาตรฐานโลก เศรษฐกิจมั่นคง สังคมแข็งแรง”  
จังหวัดบุรีรัมย์มีเป้าหมายการพัฒนา “เป็นศูนย์กลางการท่องเที่ยวอารยธรรมขอมและกีฬามาตรฐานโลก เศรษฐกิจมั่นคง สังคมเข้มแข็ง อย่างยั่งยืน” มีประเด็นการพัฒนา 4 ด้านประกอบด้วย

1. การพัฒนาด้านเศรษฐกิจ “เป็นศูนย์กลางการท่องเที่ยวอารยธรรมขอมและกีฬามาตรฐานโลก และการพัฒนาเศรษฐกิจภายใต้การผลิตสินค้าด้านการเกษตร อุตสาหกรรม การท่องเที่ยวและการบริการ”
2. การพัฒนาด้านสังคมและคุณภาพชีวิต “คนบุรีรัมย์มีคุณภาพชีวิตที่ดี มั่นคง ยั่งยืน บนพื้นฐานความพอเพียง”
3. ด้านทรัพยากรธรรมชาติและสิ่งแวดล้อม “ทรัพยากรธรรมชาติสร้างสรรค์ชีวิต และเป็นมิตรต่อสิ่งแวดล้อม อย่างยั่งยืน”
4. การพัฒนาด้านรักษาความมั่นคงและความสงบ “บุรีรัมย์สงบสุข”

### ที่ตั้งและอาณาเขต

จังหวัดบุรีรัมย์ตั้งอยู่ทางตอนใต้ของภาคตะวันออกเฉียงเหนือ ระหว่างเส้นรุ้งที่ 14 องศา 15 ลิปดาเหนือ กับ 15 องศา 45 ลิปดาเหนือ เส้นแวงที่ 102 องศา 30 ลิปดาตะวันออก กับ 103 องศา 45 ลิปดาตะวันออก อยู่ห่างจากกรุงเทพมหานคร โดยทางรถยนต์ประมาณ 385 กิโลเมตร ทางรถไฟประมาณ 376 กิโลเมตร มีอาณาเขตติดต่อกับจังหวัดและประเทศใกล้เคียงดังนี้

- **ทิศเหนือ** ติดต่อกับจังหวัดขอนแก่น จังหวัดมหาสารคาม และจังหวัดสุรินทร์
- **ทิศตะวันออก** ติดต่อกับจังหวัดสุรินทร์
- **ทิศใต้** ติดต่อกับจังหวัดสระแก้ว และราชอาณาจักรกัมพูชา
- **ทิศตะวันตก** ติดต่อกับจังหวัดนครราชสีมา

จังหวัดบุรีรัมย์ มีเนื้อที่รวมทั้งสิ้น 10,393.945 ตารางกิโลเมตร หรือ 6,451,178.125 ไร่ คิดเป็นร้อยละ 6.11 ของพื้นที่ภาคตะวันออกเฉียงเหนือ และคิดเป็นร้อยละ 2.01 ของพื้นที่ประเทศไทย โดยมีพื้นที่กว้างเป็นลำดับที่ 17 ของประเทศ

ผู้บริหาร และหัวหน้าส่วนราชการสังกัดกระทรวงแรงงานจังหวัดบุรีรัมย์



นายรัชกร หัตถารยากุล  
ผู้ว่าราชการจังหวัดบุรีรัมย์



นายดำรงชัย เนรมิตตกพงศ์  
รองผู้ว่าราชการจังหวัด



นายไชยวัฒน์ จุนถิระพงศ์  
รองผู้ว่าราชการจังหวัด



นายอนุพงศ์ สุขสมนิตย์  
รองผู้ว่าราชการจังหวัด



นายศรีณยู มีทองคำ  
รองผู้ว่าราชการจังหวัด



## การปกครอง

แบ่งการปกครองออกเป็น 23 อำเภอ 189 ตำบล 2,546 หมู่บ้าน  
การปกครองส่วนท้องถิ่น ประกอบด้วย  
องค์การบริหารส่วนจังหวัด 1 แห่ง  
เทศบาลเมือง 3 แห่ง  
เทศบาลตำบล 60 แห่ง  
และองค์การบริหารส่วนตำบล 145 แห่ง



รูปภาพแสดงตัวเมืองบุรีรัมย์

## ประชากร

มีจำนวนประชากรทั้งสิ้น จำนวน 1,579,805 คน มีความหนาแน่นเฉลี่ย 152.69 คน/ตร.กม.



รูปภาพแสดงสนามแข่งรถ



รูปภาพแสดงสนามฟุตบอล

## ภูมิประเทศ

สภาพพื้นที่โดยทั่วไปเป็นที่ราบสูง  
พื้นที่ลาดจากทิศใต้ลงไปทิศเหนือ พื้นที่ที่มี  
ลักษณะเป็นลูกคลื่นน้อยเป็นที่ราบ  
ชั้นบันไดช่องเขาเกิดจากภูเขาไฟระเบิด  
เมื่อประมาณเก้าแสนถึงหนึ่งล้านปีเศษ  
ทำให้จังหวัดบุรีรัมย์มีลักษณะภูมิประเทศ  
ที่สำคัญคือ

1. พื้นที่สูงและภูเขาทางตอนใต้
2. พื้นที่ลูกคลื่นลอนตื้นตอนกลางของจังหวัด
3. พื้นที่ราบลุ่มตอนเหนือริมฝั่งแม่น้ำมูล



รูปภาพแสดงตัวเมืองบุรีรัมย์

## ภูมิอากาศ

ภูมิอากาศในจังหวัดบุรีรัมย์ มีอยู่ 3 ฤดู คือ

- **ฤดูร้อน** ปลายเดือนกุมภาพันธ์ - พฤษภาคม มีอุณหภูมิสูงสุด 36 องศาเซลเซียส ในเดือนเมษายน
- **ฤดูฝน** เดือนมิถุนายน - กันยายน เนื่องจากมีเทือกเขาพนมดงรักขวางกั้นลมมรสุมตะวันตกเฉียงใต้ จึงได้รับปริมาณน้ำฝนไม่มากนัก
- **ฤดูหนาว** เริ่มประมาณเดือนตุลาคม - มกราคม มีอากาศหนาว และแห้งแล้ง อุณหภูมิต่ำสุด 11 องศาเซลเซียส

## ลักษณะเด่นของจังหวัดบุรีรัมย์

จังหวัดบุรีรัมย์ เป็นจังหวัดที่มีแนวทางหรือกรอบการพัฒนาเพื่อที่จะเป็นศูนย์กลางการท่องเที่ยวอารยธรรมขอม และกีฬามาตรฐานระดับโลก โดยใช้ยุทธศาสตร์ดังกล่าวเข้ามาเป็นส่วนร่วมในการพัฒนาเชื่อมโยงกับแหล่งท่องเที่ยวอารยธรรมขอม เช่น ปราสาทพนมรุ้ง ปราสาทเมืองต่ำ ผ้าไหม การเกษตรที่มีชื่อเสียง ภูเขาไฟกระโดง และมีการเชื่อมโยงระหว่างจังหวัดบุรีรัมย์ สุรินทร์ และประเทศกัมพูชา โดยมีลักษณะเด่นดังนี้

1. ยกระดับสนามบินเป็นสนามบินศุลกากร เพื่อรองรับการขนส่งและนักท่องเที่ยวทั้งชาวไทยและชาวต่างชาติที่มีจำนวนเพิ่มมากขึ้น
2. นักลงทุนในจังหวัด และนอกพื้นที่ที่มีความเชื่อมั่นต่อเศรษฐกิจของจังหวัด
3. ก่อให้เกิดความสนใจที่จะเข้ามาลงทุนในจังหวัดเพิ่มมากขึ้น
4. โปรแกรมส่งเสริมการท่องเที่ยวของจังหวัดบุรีรัมย์ที่มีตลอดทั้งปี เช่น บุรีรัมย์มาราธอน, Buriram Bike Festival รวมถึงกระแสการจัดการแข่งขันรถจักรยานยนต์ชิงแชมป์โลกหรือ โมโตจีพี 2021 ณ สนามช้างอินเตอร์เนชั่นแนล เซอร์กิต จ.บุรีรัมย์ ที่คาดว่าจะมีนักท่องเที่ยวชาวไทยและชาวต่างชาติเข้ามาท่องเที่ยวในจังหวัดเป็นจำนวนมาก
5. การเปิดจุดผ่อนปรนช่องสายตะกูเป็นการขยายโอกาสการลงทุนของจังหวัด
6. การเข้าสู่ประชาคมอาเซียน (AEC) ทำให้สามารถจัดหาวัตถุดิบและสินค้าราคาถูกมาใช้ในอุตสาหกรรมและทำให้เกิดการรวมตัวของผู้ผลิตส่งผลให้เกิดตลาดและอุตสาหกรรมใหม่ๆ



รูปภาพแสดงสถานที่ท่องเที่ยวในจังหวัดบุรีรัมย์

## สถานการณ์ด้านเศรษฐกิจและแรงงาน มีรายละเอียดสรุปดังนี้

### สภาพเศรษฐกิจ

เครื่องชี้เศรษฐกิจจังหวัดบุรีรัมย์ในเดือนพฤศจิกายน 2564 บ่งชี้เศรษฐกิจของจังหวัดมีสัญญาณหดตัว โดยเครื่องชี้ด้านอุปทานหดตัว จากดัชนีภาคบริการ และดัชนีผลผลิตภาคเกษตรกรรม ส่วนดัชนีผลผลิตภาคอุตสาหกรรมขยายตัว ด้านอุปสงค์ขยายตัว จากดัชนีการใช้จ่ายภาครัฐ และดัชนีการลงทุนภาคเอกชน ส่วนดัชนีการบริโภคภาคเอกชนหดตัว ด้านเสถียรภาพเศรษฐกิจจังหวัดปรับตัวในทิศทางที่ดีขึ้น ส่วนการจ้างงานหดตัว

ผลิตภัณฑ์มวลรวมจังหวัดบุรีรัมย์ มีมูลค่าผลิตภัณฑ์มวลรวมจังหวัด (GPP) ปี 2562 เท่ากับ 89,356 ล้านบาท แยกเป็นภาคเกษตร 20,006 ล้านบาท (ร้อยละ 22.39 ของ GPP) ภาคอุตสาหกรรม 16,096 ล้านบาท (ร้อยละ 18.01 ของ GPP) และภาคบริการ 53,254 ล้านบาท (ร้อยละ 59.60 ของ GPP) สำหรับอุตสาหกรรมที่มีผลผลิตมวลรวมสูงสุด 3 อันดับแรก ได้แก่ 1) การผลิต (ร้อยละ 15.92 ของ GPP) 2) ไฟฟ้า ก๊าซ ไอน้ำ และระบบปรับอากาศ (ร้อยละ 1.33 ของ GPP) 3) การทำเหมืองแร่และเหมืองหิน (ร้อยละ 0.49 ของ GPP)

ผลิตภาพแรงงานจังหวัดบุรีรัมย์ ปี 2562 อยู่ที่ 81,079 บาทต่อคนต่อปี เพิ่มขึ้นจำนวน 4,284 บาทต่อคนต่อปี จากปี 2561 ซึ่งมีผลิตภาพแรงงานจังหวัดอยู่ที่ 76,795 บาทต่อคนต่อปี

รายได้ประชากร ในปี 2562 ประชากรจังหวัดบุรีรัมย์ มีรายได้เฉลี่ยต่อคนต่อหัวต่อปี 73,304 บาท เมื่อเทียบกับปี 2561 ที่มีรายได้เฉลี่ย 69,354 บาท/คน พบว่ามีอัตราการขยายตัว ร้อยละ 2.70

**ประชากรและกำลังแรงงาน** จังหวัดบุรีรัมย์มีประชากร ณ เดือนธันวาคม 2564 จำนวน 1,579,805 คน แยกเป็นชาย จำนวน 783,531 คน หญิง จำนวน 796,274 คน กำลังแรงงานเป็นผู้ที่มีอายุ 15 ปี ขึ้นไป หรือผู้อยู่ในวัยทำงานทั้งสิ้น จำนวน 979,192 คน แบ่งเป็นผู้อยู่ในกำลังแรงงาน 661,908 คน (ร้อยละ 67.60) ผู้มีงานทำ 649,367 คน (ร้อยละ 66.32) ผู้ว่างงาน 12,540 คน (ร้อยละ 1.89) ส่วนผู้ที่ไม่อยู่ในกำลังแรงงานมีจำนวน 317,284 คน (ร้อยละ 32.40) แบ่งเป็นทำงานบ้าน 78,456 คน เรียนหนังสือ 71,544 คน และ อื่น ๆ 167,284 คน

**การมีงานทำ** ไตรมาสที่ 3 (กรกฎาคม - กันยายน 2564) พบว่า ประชากรจังหวัดบุรีรัมย์ ที่มีงานทำมีจำนวน 649,367 คน (ร้อยละ 66.32) ของผู้มีอายุ 15 ปีขึ้นไป แบ่งเป็นผู้ทำงานในภาคเกษตรกรรม จำนวน 356,465 คน (ร้อยละ 54.89) ผู้ทำงานนอกภาคเกษตรกรรม จำนวน 292,903 คน (ร้อยละ 45.11) โดยผู้ทำงานนอกภาคเกษตรกรรมทำงานในสาขา การขายส่ง การขายปลีก การซ่อมแซมยานยนต์ รถจักรยานยนต์ มากที่สุด 89,349 คน (ร้อยละ 13.76) อาชีพที่มีผู้ทำงานมากที่สุด คือ ผู้ปฏิบัติงานที่มีฝีมือด้านการเกษตร และการประมง 342,059 คน (ร้อยละ 52.68) ด้านการศึกษาของผู้มีงานทำ พบว่าส่วนใหญ่มีการศึกษาต่ำกว่า ประถมศึกษา จำนวน 179,873 คน (ร้อยละ 27.70) ด้านสถานภาพการทำงานของผู้มีงานทำ พบว่าส่วนใหญ่ทำงานส่วนตัว จำนวน 349,843 คน (ร้อยละ 53.87) ผู้มีงานทำส่วนใหญ่ทำงาน 40 - 49 ชั่วโมง จำนวน 171,139 คน (ร้อยละ 26.35)

**การว่างงาน** ไตรมาสที่ 3 (กรกฎาคม - กันยายน 2564) มีผู้ว่างงานในจังหวัดบุรีรัมย์ จำนวน 12,540 คน หรือมีอัตราการว่างงานร้อยละ 1.89

\*หมายเหตุ : ใช้ข้อมูลของสำนักงานสถิติจังหวัดบุรีรัมย์ ไตรมาส 3 ปี 2564 (กรกฎาคม - กันยายน 2564)

เนื่องจากข้อมูลไตรมาส 4 ปี 2564 (ตุลาคม - ธันวาคม 2564) ยังไม่ได้ทำการเผยแพร่

**แรงงานนอกระบบ** จากข้อมูลของสำนักงานสถิติจังหวัดบุรีรัมย์ ปี 2564 จังหวัดบุรีรัมย์มีแรงงานนอกระบบ จำนวน 514,021 คน โดยผู้มีงานทำที่อยู่ในแรงงานนอกระบบ จำแนกตามกิจกรรมทางเศรษฐกิจ ได้แก่ สาขา เกษตรกรรม 351,052 คน (ร้อยละ 68.30) การผลิต 56,307 คน (ร้อยละ 10.95) การบริการและการค้า 106,663 คน (ร้อยละ 20.75)

อาชีพที่มีการทำงานนอกระบบสูงสุด คือ

- 1) ด้านการเกษตรและประมง จำนวน 339,673 คน (ร้อยละ 66.08)
- 2) พนักงานบริการและพนักงานในร้านค้าและตลาด จำนวน 83,686 คน (ร้อยละ 16.28)
- 3) ด้านความสามารถทางฝีมือ จำนวน 55,258 คน (ร้อยละ 10.75)
- 4) อาชีพขั้นพื้นฐานต่าง ๆ จำนวน 24,601 คน (ร้อยละ 4.79)
- 5) ผู้ปฏิบัติงานโรงงานเครื่องจักร จำนวน 7,427 คน (ร้อยละ 1.44)

### **สถานการณ์การแพร่ระบาดของโรคติดเชื้อไวรัสโคโรนา 2019 (COVID-19)**

ด้วยสถานการณ์ปัจจุบันพบผู้ติดเชื้อไวรัสโคโรนา 2019 (COVID – 19) ระลอกใหม่ในประเทศไทย และหลายจังหวัดยังคงมีอัตราป่วยเพิ่มขึ้นอย่างรวดเร็ว จึงจำเป็นต้องกำหนดมาตรการเพื่อให้สอดคล้องกับ แนวทางการเฝ้าระวัง ป้องกัน และควบคุมโรคของศูนย์บริหารสถานการณ์การแพร่ระบาดของโรคติดเชื้อไวรัส โคโรนา 2019 (ศบค.) เพื่อให้การควบคุมสถานการณ์โรคติดเชื้อไวรัสโคโรนา 2019 (COVID – 19) ในพื้นที่ จังหวัดบุรีรัมย์เป็นไปด้วยความเรียบร้อย จังหวัดบุรีรัมย์ได้มีมาตรการต่างๆ อย่างเข้มข้นเพื่อป้องกันไม่ให้เกิด การแพร่ระบาดของโรคติดเชื้อไวรัสโคโรนา 2019 (COVID-19) ซึ่งสำนักงานสาธารณสุขจังหวัดบุรีรัมย์ ได้มีการติดตามสถานการณ์เป็นประจำทุกวันโดยจังหวัดบุรีรัมย์ รวมมีผู้ติดเชื้อระลอกใหม่สะสมทั้งสิ้น ณ วันที่ 31 มกราคม 2565 จำนวน 3,344 ราย ติดเชื้อรายใหม่ 69 ราย รักษาอยู่ 893 ราย กลับบ้านวันนี้ 127 ราย หาย ป่วยสะสม 2,447 ราย เสียชีวิตสะสม 4 ราย

จังหวัดบุรีรัมย์มีคำสั่งจังหวัดบุรีรัมย์ เรื่อง สั่งปิดสถานที่เสี่ยงต่อการแพร่ของโรคติดต่ออันตรายเป็นการชั่วคราวได้แก่ ร้าน S Bar ร้านเบาบะ By ชินาไล ร้าน Full House ร้าน ย.น.น ร้าน Check in และร้าน ไหนบาร์

หน่วยงานสังกัดกระทรวงแรงงานจังหวัดบุรีรัมย์ ได้มีการดำเนินงานตามมาตรการเร่งด่วนในการ ป้องกันวิกฤติการณ์จากโรคติดเชื้อโควิด – 19 โดยได้มีการประชาสัมพันธ์แนวทางการป้องกันเกี่ยวกับการ ระบาดของเชื้อไวรัส โคโรนา 2019 (Covid - 19) ให้แก่ลูกจ้าง/นายจ้าง/เจ้าของสถานประกอบกิจการและผู้ ที่เกี่ยวข้องที่มาติดต่อราชการ และทางสื่อออนไลน์ต่างๆ ของหน่วยงาน รวมทั้งส่งเสริมให้ปฏิบัติตามมาตรการ ของสาธารณสุขอย่างเคร่งครัด

# สถานการณ์ด้านแรงงานของจังหวัดโดยสังเขป



## 2. โครงสร้างบุคลากร ข้อมูลทั่วไปของหน่วยงาน

### 2.1 อำนาจหน้าที่

สำนักงานพัฒนาฝีมือแรงงานบุรีรัมย์ เริ่มให้บริการเดือนกุมภาพันธ์ พ.ศ. 2537 เลขที่ 88 หมู่ที่ 4 บ้านโคกเขาน้อย ถนนบุรีรัมย์ – ห้วยราช ตำบลห้วยราช อำเภอห้วยราช จังหวัดบุรีรัมย์ โทร. 044 634 608-9 ที่ดินที่ใช้ในการก่อสร้าง บนเนื้อที่ 33 ไร่ มีอำนาจหน้าที่

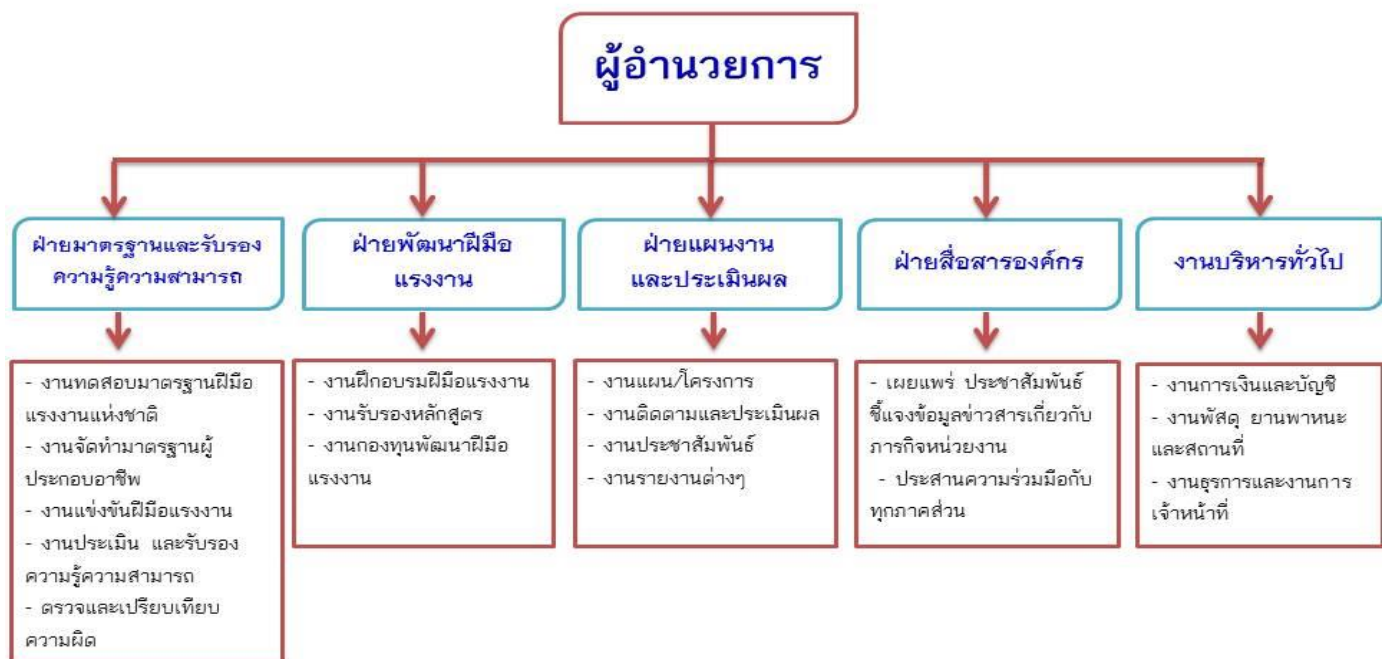
1. ดำเนินการกำกับ ดูแล ติดตาม และตรวจสอบให้ผู้เกี่ยวข้องดำเนินการให้เป็นไปตามกฎหมายว่าด้วยการส่งเสริมการพัฒนาฝีมือแรงงาน และกฎหมายอื่นที่เกี่ยวข้อง ในเขตพื้นที่รับผิดชอบ
2. จัดทำแผนงานและแนวทางการพัฒนากำลังแรงงานของจังหวัดในเขตพื้นที่และประสานแผนการฝึกอาชีพของทุกหน่วยงานทั้งภาครัฐและเอกชน ตลอดจนเป็นศูนย์ข้อมูลสารสนเทศการพัฒนาทรัพยากรมนุษย์ด้านพัฒนาฝีมือแรงงาน ในเขตพื้นที่รับผิดชอบ
3. ให้คำปรึกษาแนะนำเกี่ยวกับกระบวนการพัฒนาฝีมือแรงงานและกระบวนการวิเคราะห์จำแนกตำแหน่งงานหรือการบริหารค่าจ้างและค่าตอบแทน เพื่อพัฒนาความรู้ ความสามารถ ทักษะ และทัศนคติของกำลังแรงงาน รวมทั้งภาคส่วนอื่น เพื่อพัฒนาศักยภาพของผู้ประกอบกิจการ ในเขตพื้นที่รับผิดชอบ
4. ส่งเสริม ให้คำแนะนำการจัดทำมาตรฐานฝีมือแรงงานของผู้ประกอบอาชีพในเขตพื้นที่รับผิดชอบ
5. ส่งเสริมและให้คำปรึกษาแนะนำในการรับรองมาตรฐานฝีมือแรงงานในเขตพื้นที่รับผิดชอบ
6. สนับสนุนการใช้หรือปรับปรุงระบบ รูปแบบการฝึกอบรม หลักสูตร อุปกรณ์ช่วยฝึก และเทคโนโลยีการพัฒนาฝีมือแรงงาน รวมถึงการพัฒนาผู้ฝึกให้แก่ภาครัฐและภาคเอกชนในเขตพื้นที่รับผิดชอบ
7. ส่งเสริมและสนับสนุนภาคเอกชนให้มีส่วนร่วมเกี่ยวกับการพัฒนาฝีมือแรงงาน รวมทั้งประสานการสร้างเครือข่ายการพัฒนาฝีมือแรงงานและศักยภาพแรงงานและผู้ประกอบกิจการทั้งในระดับประเทศและระดับนานาชาติ ในเขตพื้นที่รับผิดชอบ
8. ส่งเสริม สนับสนุนและดำเนินการให้สถานประกอบกิจการและองค์กรทั้งภาครัฐ และเอกชนนำมาตรฐานฝีมือแรงงานไปใช้ในระบบการพัฒนากำลังแรงงานและการจ้างงานในเขตพื้นที่รับผิดชอบ
9. ดำเนินการฝึกอบรมฝีมือแรงงาน ทดสอบมาตรฐานฝีมือแรงงาน เพื่อพัฒนาฝีมือแรงงานและศักยภาพแรงงานและผู้ประกอบกิจการ และเพื่อสร้างผู้ชำนาญการเฉพาะทาง ตลอดจนดำเนินการเกี่ยวกับการประกันคุณภาพในด้านต่าง ๆ ที่เกี่ยวข้องกับการพัฒนาฝีมือแรงงานในเขตพื้นที่รับผิดชอบ
10. เลขาธิการคณะกรรมการพัฒนาแรงงานและประสานงานการฝึกอาชีพจังหวัด ในเขตพื้นที่รับผิดชอบ
11. ส่งเสริมให้หน่วยงานภาครัฐ ภาคเอกชน หรือองค์กรอาชีพ จัดตั้งศูนย์ฝึกอบรมฝีมือแรงงาน ศูนย์ทดสอบมาตรฐานฝีมือแรงงาน ศูนย์ประเมินความรู้ความสามารถ และสถานทดสอบฝีมือคนหางานในเขตพื้นที่รับผิดชอบ
12. สนับสนุนการปฏิบัติงานของหน่วยงานอื่นที่เกี่ยวข้อง

## 2.2 อัตรากำลัง/โครงสร้างการบริหาร

อัตรากำลัง จำนวน 25 คน

- ผู้อำนวยการ จำนวน 1 คน
- นักวิชาการพัฒนาฝีมือแรงงานชำนาญการ จำนวน 4 คน
- นักจัดการงานทั่วไปปฏิบัติการ จำนวน 1 คน
- เจ้าพนักงานพัสดุชำนาญงาน จำนวน 1 คน
- เจ้าพนักงานการเงินและบัญชีชำนาญงาน จำนวน 1 คน
- เจ้าพนักงานธุรการชำนาญงาน จำนวน 1 คน
- พนักงานธุรการ ระดับ ส 4 จำนวน 1 คน
- ครูฝึกฝีมือแรงงาน จำนวน 8 คน
- พนักงานขับรถยนต์ ระดับ ส 2 จำนวน 2 คน
- พนักงานราชการ (นักวิชาการพัฒนาฝีมือแรงงาน) จำนวน 1 คน
- พนักงานราชการ (พนักงานประจำสำนักงาน) จำนวน 1 คน
- พนักงานราชการ (เฉพาะกิจ) จำนวน 2 คน
- ลูกจ้างกองทุนฯ (นักวิชาการพัฒนาฝีมือแรงงาน) จำนวน 1 คน

### โครงสร้างการบริหาร สำนักงานพัฒนาฝีมือแรงงานบุรีรัมย์



แผนผังแสดงโครงสร้างการบริหารสำนักงานพัฒนาฝีมือแรงงานบุรีรัมย์

# โครงสร้างบุคลากร



นายพิชัย สุตสว่าง  
ผู้อำนวยการสำนักพัฒนาฝีมือแรงงานสุรินทร์

## ฝ่ายพัฒนาฝีมือ แรงงาน



นายชกร สิตกรณ์  
หัวหน้างานฝึกอบรม



นางพิชัย พิชัย  
หัวหน้างานช่างเทคนิค



นางสาวสุดา สืบพันธ์  
ครูฝึกฝึกอบรม ชลบุรี ๒๓



นายสุดา สืบพันธ์  
ครูฝึกฝึกอบรม ชลบุรี ๒๓



นายสุดา สืบพันธ์  
ครูฝึกฝึกอบรม ชลบุรี ๒๓



นายสุดา สืบพันธ์  
ครูฝึกฝึกอบรม ชลบุรี ๒๓



นายสุดา สืบพันธ์  
ครูฝึกฝึกอบรม ชลบุรี ๒๓



นางสุดา สืบพันธ์  
ครูฝึกฝึกอบรม ชลบุรี ๒๓



นางสาวสุดา สืบพันธ์  
ข้าราชการพิเศษฝึกอบรม



นายสุดา สืบพันธ์  
ข้าราชการพิเศษฝึกอบรม



นางสาวสุดา สืบพันธ์  
ข้าราชการพิเศษฝึกอบรม

## ฝ่ายแผนงานและ ประเมินผล



นางสาวสุดา สืบพันธ์  
หัวหน้างานแผนงานและประเมินผล

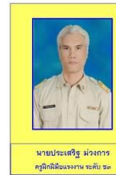


นางสาวสุดา สืบพันธ์  
ข้าราชการพิเศษฝึกอบรม

## ฝ่ายมาตรฐานและรับรอง ความรู้ความสามารถ



นายสุดา สืบพันธ์  
หัวหน้างานมาตรฐานและรับรองความรู้ความสามารถ



นายสุดา สืบพันธ์  
ครูฝึกฝึกอบรม ชลบุรี ๒๓



นายสุดา สืบพันธ์  
ครูฝึกฝึกอบรม ชลบุรี ๒๓

## ฝ่ายสื่อสารองค์กร



นางสาวสุดา สืบพันธ์  
หัวหน้างานสื่อสารองค์กร

## งานบริหารทั่วไป



นายสุดา สืบพันธ์  
หัวหน้างานบริหารทั่วไป



นางสาวสุดา สืบพันธ์  
หัวหน้างานช่างเทคนิค



นางสาวสุดา สืบพันธ์  
หัวหน้างานช่างเทคนิค



นางสาวสุดา สืบพันธ์  
หัวหน้างานช่างเทคนิค



นายสุดา สืบพันธ์  
หัวหน้างานช่างเทคนิค

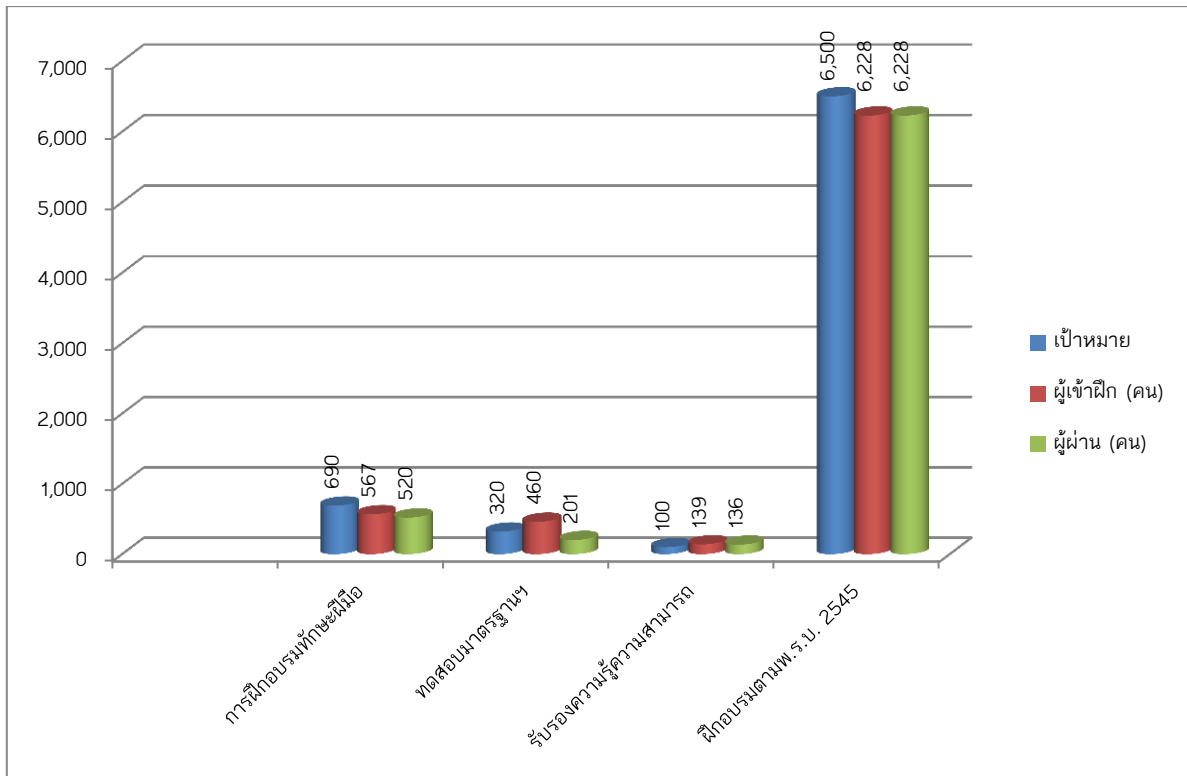


นางสาวสุดา สืบพันธ์  
หัวหน้างานช่างเทคนิค



นายสุดา สืบพันธ์  
หัวหน้างานช่างเทคนิค

## ผลการดำเนินงานปกติ



## ผลการเบิกจ่าย

งบประมาณ ได้รับจัดสรร(ทั้งปี) 4,187,200 บาท

งบประมาณ ได้รับจัดสรร(ไตรมาส 1-3) 3,223,240 บาท

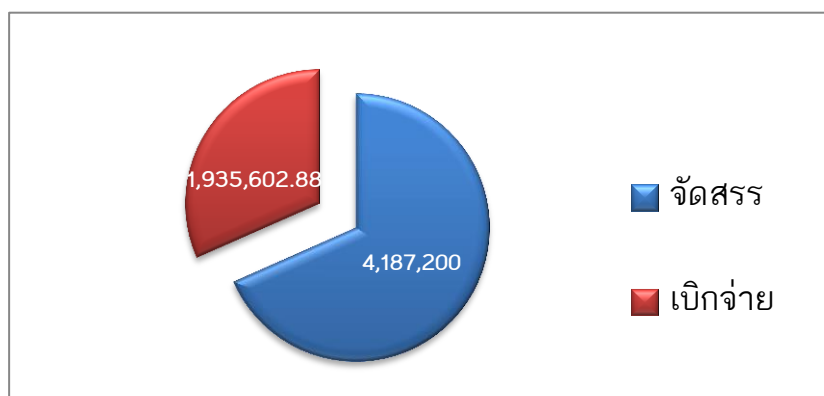
เบิกจ่ายแล้ว 1,935,602.88 บาท

คิดเป็นร้อยละ 60.05 (ไตรมาส 1-3)

แบ่งเป็น

- งบดำเนินงาน 1,040,351.75 ร้อยละ 66.62

- งบรายจ่ายอื่น 895,251.13 ร้อยละ 57.70



แผน/ผลการพัฒนาฝีมือแรงงาน ปีงบประมาณ พ.ศ. 2565

สำนักงานพัฒนาฝีมือแรงงานบุรีรัมย์

ณ วันที่ 31 มีนาคม 2565

ลำดับ	โครงการ	เป้าหมาย	ผู้เข้าฝึก (คน)	ร้อยละ (%)	ผู้ผ่าน (คน)	ร้อยละ (%)
	<b>รวมทั้งสิ้น</b>	<b>7,610</b>	<b>7,394</b>	<b>97.16</b>	<b>7,085</b>	<b>95.821</b>
<b>1</b>	<b>การฝึกอบรมทักษะฝีมือ</b>	<b>690</b>	<b>567</b>	<b>82.17</b>	<b>520</b>	<b>91.71</b>
	1.1 โครงการเพิ่มมูลค่าผลิตภัณฑ์แปรรูปเกษตรด้วยเทคโนโลยีและนวัตกรรม	40	20	50.00	20	100.00
	1.2 โครงการพัฒนาปัจจัยพื้นฐานด้านการท่องเที่ยว	60	40	66.67	39	97.50
	1.3 โครงการพัฒนาบุคลากรรองรับอุตสาหกรรมโลจิสติกส์	40	47	117.50	44	93.62
	1.4 โครงการเพิ่มประสิทธิภาพ/ผลิตภาพ	70	49	70.00	42	85.71
	1.5 โครงการพัฒนาผู้ประกอบการสมัยใหม่เพื่อเพิ่มมูลค่าสินค้าหรือบริการในชุมชน	40	40	100.00	40	100.00
	1.6 โครงการยกระดับเพื่อเพิ่มศักยภาพฝีมือและสมรรถนะแรงงาน	180	150	83.33	118	78.67
	- ฝึกเตรียมเข้าทำงาน	100	58	58.00	37	63.79
	- ฝึกยกระดับฝีมือแรงงาน	80	92	115.00	81	88.04
	1.7 โครงการฝึกอบรมแรงงานกลุ่มเป้าหมายเฉพาะเพื่อเพิ่มโอกาสในการประกอบอาชีพ	100	121	121.00	121	100.00
	1.8 โครงการเสริมสมรรถนะแรงงานด้านเทคโนโลยีรองรับการทำงานในศตวรรษที่ 21	60	40	66.67	36	90.00
	1.9 ฝึกอบรมแรงงานผู้สูงอายุเพื่อเพิ่มโอกาสในการประกอบอาชีพ	100	60	60.00	60	100.00
<b>2</b>	<b>โครงการยกระดับแรงงานไทยให้ได้มาตรฐานฝีมือแรงงานเพื่อรองรับการแข่งขัน</b>	<b>320</b>	<b>460</b>	<b>143.75</b>	<b>201</b>	<b>43.70</b>
	2.1 พัฒนาศักยภาพแรงงานเพื่อรองรับการจ่ายค่าจ้างตามมาตรฐานฝีมือ	20	20	100.00	20	100.00
	2.2 ทดสอบมาตรฐานฝีมือแรงงานแห่งชาติ	300	440	146.67	181	41.14
<b>3</b>	<b>ประเมินรับรองความรู้ความสามารถ</b>	<b>100</b>	<b>139</b>	<b>139.00</b>	<b>136</b>	<b>97.84</b>
<b>4</b>	<b>ผลผลิต พัฒนา/ขับเคลื่อนความร่วมมือเครือข่าย และ ส่งเสริมการพัฒนาฝีมือแรงงาน</b>	<b>6,500</b>	<b>6,228</b>	<b>95.82</b>	<b>6,228</b>	<b>100</b>
<b>5</b>	<b>การบูรณาการภาครัฐและเอกชน</b>		<b>50</b>		<b>47</b>	<b>94.00</b>
	1 ตำบล 1 ช่างไฟฟ้า ฝึกอบรม		50		47	94.00
	ทดสอบมาตรฐานฝีมือแรงงานแห่งชาติ		73		73	

## นโยบายสำคัญ/งานโครงการพิเศษ

ลำดับ	กิจกรรม	แผน	ผล
1	<b>1 โครงการ 1 จังหวัด (Smart Farmer)</b>	20 คน	20 คน
	<p>จังหวัดบุรีรัมย์ โดยสำนักงานพัฒนาฝีมือแรงงานบุรีรัมย์ ร่วมกับสำนักงานเกษตรจังหวัดบุรีรัมย์ สมาพันธ์SMEsไทย จังหวัดบุรีรัมย์ หอการค้าจังหวัดบุรีรัมย์ ธนาคารออมสิน และกลุ่มYoung smart Farmerจังหวัดบุรีรัมย์ ดำเนินการฝึกอบรมโครงการเพิ่มมูลค่าผลิตภัณฑ์แปรรูปเกษตรด้วยเทคโนโลยีและนวัตกรรม (โครงการ 1 จังหวัด 1 โครงการ)</p> <p>การฝึกอาชีพเสริม หลักสูตร การปลูกพืชในโรงเรือนอัจฉริยะ วันที่ 24-25 ก.พ., และ 3-4,11 มี.ค. 2565 จำนวน 20 คน</p> <p>ณ ศูนย์เรียนรู้บ้านสวนพอเพียงกลุ่มตลาดนัดสีเขียว ต.อิสาน อ.เมืองบุรีรัมย์ จ.บุรีรัมย์</p> <p><a href="https://www.facebook.com/100064250337003/posts/319977840153891/?d=n">https://www.facebook.com/100064250337003/posts/319977840153891/?d=n</a></p>		
2	<b>การฝึกอาชีพตามพระราชบัญญัติฟื้นฟูสมรรถภาพผู้ติดยาเสพติด พ.ศ. 2545</b>	1,100 คน	7,507 คน
	<p>1.1 เผยแพร่ข้อมูล/ให้ความรู้เกี่ยวกับการพัฒนาทักษะในการประกอบอาชีพกลุ่มเสี่ยง ได้แก่</p> <ul style="list-style-type: none"> <li>- ผู้ต้องขังใกล้พ้นโทษ ในเรือนจำบุรีรัมย์ และเรือนจำอำเภอนางรอง</li> <li>- เยาวชนในสถานพินิจและคุ้มครองเด็กจังหวัดบุรีรัมย์</li> <li>- เยาวชนจบการศึกษาภาคบังคับไม่ได้เรียนต่อ</li> <li>- ประชาชนทั่วไปในพื้นที่จังหวัดบุรีรัมย์</li> </ul>	1,000 คน	7,394 คน
	1.2 ฝึกทักษะในการประกอบอาชีพให้แก่กับกลุ่มเสี่ยง ผู้ผ่านการบำบัดฟื้นฟูฯ	50 คน	40 คน
	1.3 ทดสอบมาตรฐานฝีมือแรงงานแห่งชาติ	50 คน	73 คน
3	<b>การให้เงินกู้กองทุนพัฒนาฝีมือแรงงานกับสถานประกอบการเพื่อการฝึกอบรม ฝีมือแรงงานให้กับลูกจ้าง</b>	1 ล้านบาท	6.7 ล้านบาท
	- สำนักงานพัฒนาฝีมือแรงงานบุรีรัมย์ สามารถดำเนินการได้ 7 บริษัท คือบริษัทโรงงานน้ำตาล จำกัด(มหาชน) และบริษัทในเครือ อีก 6 บริษัท	1 ล้านบาท	6.7 ล้านบาท
4	<b>จัดประชุมคณะอนุกรรมการพัฒนาแรงงานและประสานงานการฝึกอาชีพจังหวัด (กพร.ปจ.) เป้าหมาย 2 ครั้ง แบ่งเป็นครึ่งปีแรก 1 ครั้ง</b>	1 ครั้ง	1 ครั้ง
5	<b>กิจกรรมการให้บริการภายใต้ พ.ร.บ.ส่งเสริมการพัฒนาฝีมือแรงงาน พ.ศ. 2545 และที่แก้ไขเพิ่มเติม (ฉบับที่ 2) พ.ศ. 2557</b>		
	5.1 ส่งเสริมสนับสนุนสถานประกอบการ ดำเนินการฝึกอบรมพัฒนาฝีมือแรงงานให้กับพนักงานในสถานประกอบการ	6,500 คน	6,228
	5.2 สัมมนาโครงการส่งเสริมการพัฒนาฝีมือแรงงานตาม พ.ร.บ.ฯ	80 คน	90 คน

ลำดับ	กิจกรรม	แผน	ผล
	5.3 รับรองหลักสูตรให้สถานประกอบกิจการ	43 แห่ง	45 แห่ง
	5.5 ตรวจสอบติดตามสถานประกอบกิจการ/ศูนย์ทดสอบมาตรฐานฝีมือแรงงาน	43 แห่ง	35 แห่ง
	5.6 รับแบบแสดงเงินสมทบกองทุนพัฒนาฝีมือแรงงาน (สท.2) ประจำปี 2564	43 แห่ง	34 แห่ง
6	การสร้างการรับรู้ให้กับประชาชนในพื้นที่ผ่าน ออนไลน์ วิทยุ(รายการซื้อช่องอาชีพ) การออกหน่วยบริการประชาชน และอื่นๆ	10,000 คน	163,171 คน
7	การใช้บริการตรวจสภาพรถก่อนและระหว่างเดินทาง ช่วงเทศกาลปีใหม่	-	50 คน
8	การจัดตั้งศูนย์ทดสอบมาตรฐานฝีมือแรงงาน	1 แห่ง	1 แห่ง
	สำนักงานพัฒนาฝีมือแรงงานบุรีรัมย์ดำเนินการจัดตั้งศูนย์ทดสอบมาตรฐานฝีมือ แรงงาน ให้กับวิทยาลัยเทคนิคนางรอง จำนวน 3 สาขา ได้แก่ - ช่างซ่อมรถยนต์ ระดับ 1 - ช่างบำรุงรักษาเครื่องยนต์ ระดับ 1 - ช่างไฟฟ้าภายในอาคาร ระดับ 1		
9	การขอจัดตั้งมาตรฐานฝีมือแรงงานของผู้ประกอบอาชีพ	1 แห่ง	1 แห่ง
	สำนักงานพัฒนาฝีมือแรงงานบุรีรัมย์ดำเนินการจัดตั้งมาตรฐานฝีมือแรงงานของผู้ ประกอบอาชีพ ให้กับ บริษัท นารายณ์อินเตอร์เทรด จำกัด สาขา ละลวด อ.ขำนิ จ.บุรีรัมย์ จำนวน 1 สาขา ได้แก่ - ช่างเย็บจักรอุตสาหกรรมกรรม ระดับ 1		
10	การตรวจบูรณาการ การค้ามนุษย์ด้านแรงงานร่วมกับหน่วยงานในสังกัดกระทรวง แรงงาน (เดือนละ 1 ครั้ง)	12 ครั้ง	6 ครั้ง

## โครงการภายใต้แผนปฏิบัติการประจำปีของจังหวัด ประจำปีงบประมาณ พ.ศ. ๒๕๖๕

### โครงการพัฒนาศักยภาพแรงงานและสถานประกอบการ

กิจกรรมหลัก : เพิ่มศักยภาพคนบุรีรัมย์ เพื่อสร้างงาน สร้างอาชีพ เพิ่มรายได้ และความมั่นคงในชีวิต

#### ผลการดำเนินงาน

ลำดับ	โครงการ	เป้าหมาย	ผู้เข้าฝึก (คน)	ร้อยละ (%)	ผู้ผ่าน (คน)	ร้อยละ (%)
	รวมทั้งสิ้น	800	337	42.13	334	99.11
1	กิจกรรมที่ 1 อบรมรวมวิทยากร	100	100	100.00	100	100
2	กิจกรรมที่ 2 อบรมตามโครงการ 35 รุ่น	700	237	33.86	234	98.73

#### งบบุคลากรของจังหวัดบุรีรัมย์

ยุทธศาสตร์ที่ 2 ด้านสังคมและคุณภาพ

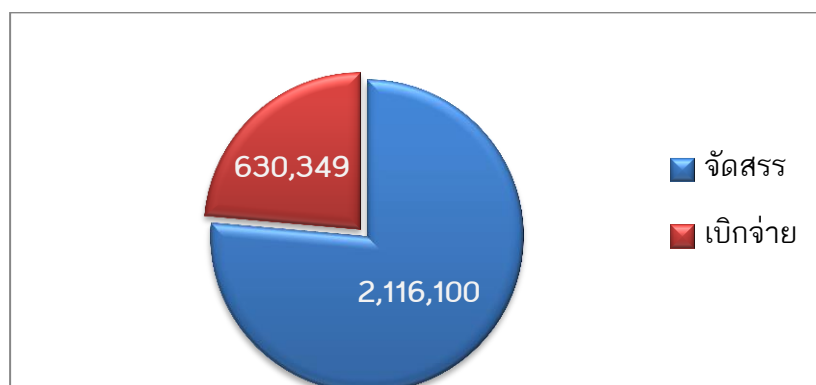
#### ผลการเบิกจ่าย

งบประมาณ ได้รับจัดสรร(ทั้งปี) 2,116,100 บาท

งบประมาณ ได้รับจัดสรร(ไตรมาส 1-3) 654,000 บาท

- เบิกจ่าย 630,349 บาท

- คิดเป็นร้อยละ 96.38 (ไตรมาส 1-3)



#### หมายเหตุ :

สำนักงานพัฒนาฝีมือแรงงานบุรีรัมย์ จัดทำแผนปฏิบัติการ 6 เดือนแรก ร้อยละ 50 จำนวนเงิน 1,058,050 บาท แต่ได้รับจัดสรรจากสำนักงบประมาณ 654,000 บาท คิดเป็นร้อยละ 30.91 จึงทำให้ผลการดำเนินงานไม่เป็นไปตามแผน

# ภาคผนวก



**ร่วมลงนามบันทึกข้อตกลง (MOU)**  
 ความร่วมมือเพื่อการพัฒนากำลังคนจังหวัดบุรีรัมย์ ในด้านธุรกิจท่องเที่ยวและบริการ ร่วมกับหน่วยงานภาครัฐและเอกชน จำนวน 20 หน่วยงาน



**กิจกรรมการตรวจบูรณาการการดำเนินงาน**  
 ร่วมกับหน่วยงานในสังกัดกระทรวงแรงงาน



พิธีถวายราชสดุดีเทิดพระเกียรติ พระบาทสมเด็จพระบรมชนกาธิเบศร มหาภูมิพลอดุลยเดชมหาราช บรมนาถบพิตร “พระบิดาแห่งมาตรฐานการช่างไทย” เนื่องในวันมาตรฐานฝีมือแรงงานแห่งชาติ



ภาพการประเมินและรับรอง  
ความรู้ความสามารถ





### ภาพการประชุม บิ๊กไบค์

การประชุมซ่อมบำรุงรถจักรยานยนต์ขนาดใหญ่ (บิ๊กไบค์) ณ สนามช้างอารีนา (สนามฟุตบอล) ต.อิสาน อ.เมืองบุรีรัมย์ จ.บุรีรัมย์



### ภาพการประชุม Gu Guide

เทคนิคการเป็นมัคคุเทศก์ท้องถิ่นอย่างมืออาชีพ "Gu Guide"

ณ สนามช้างอารีนา ต.อิสาน อ.เมืองบุรีรัมย์ จ.บุรีรัมย์, หอประชุมศาลากลางจังหวัดบุรีรัมย์ ต.เสม็ด อ.เมืองบุรีรัมย์ จ.บุรีรัมย์, สำนักงานขนส่งจังหวัดบุรีรัมย์ และลงพื้นที่แหล่งท่องเที่ยว

ภาพการทดสอบมาตรฐานฝีมือแรงงานแห่งชาติ



ภาพการฝึกอบรม การประกอบอาหารนานาชาติ





**จัดทำโดย**

**สำนักงานพัฒนาฝีมือแรงงานบุรีรัมย์**

88 ม.4 ถนนบุรีรัมย์-ห้วยราช

ต.ห้วยราช อ.ห้วยราช จ.บุรีรัมย์

31000 โทร.044 634 608-9

Fax. 044 634 608-9 ต่อ 105.

E-mail : buriramdsdskill@gmail.com

เพจ Facebook : สำนักงานพัฒนาฝีมือแรงงานบุรีรัมย์