

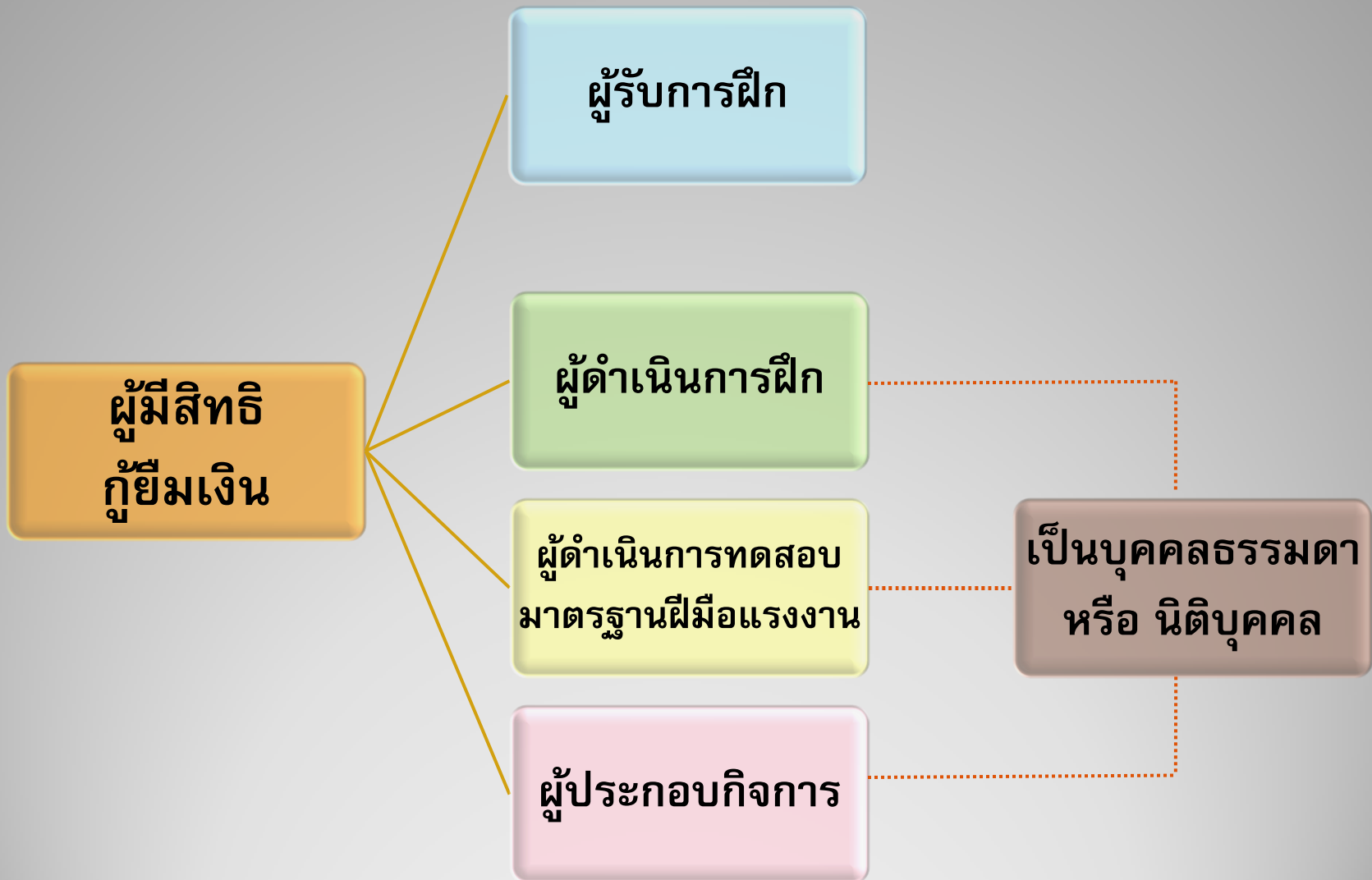
การให้กู้ยืมเงินกองทุนพัฒนาฝีมือแรงงาน

ตามพระราชบัญญัติส่งเสริมการพัฒนาฝีมือแรงงาน พ.ศ. 2545



การให้กู้ยืมเงินกองทุนพัฒนาฝีมือแรงงาน

- พระราชบัญญัติส่งเสริมการพัฒนาฝีมือแรงงาน มาตรา 28 (1) และ (2) บัญญัติให้ใช้จ่ายเงินกองทุนพัฒนาฝีมือแรงงาน เพื่อให้กู้ยืมเป็นค่าใช้จ่ายในการอบรมฝีมือแรงงาน หรือการทดสอบมาตรฐานฝีมือแรงงาน



การกู้ยืมเงิน

*“ผู้ดำเนินการฝึก ผู้ดำเนินการทดสอบมาตรฐานฯ
ผู้ประกอบการ”*



ผู้มีสิทธิกู้ยืมเงิน

ผู้ดำเนินการฝึก

ผู้ประกอบการ

กู้ยืมเพื่อเป็นค่าใช้จ่ายในการฝึกอบรมฝีมือแรงงาน
ตามพระราชบัญญัติส่งเสริมการพัฒนาฝีมือแรงงาน
พ.ศ. 2545

ผู้มีสิทธิกู้ยืมเงิน

ผู้ดำเนินการทดสอบ
มาตรฐานฝีมือแรงงาน

ผู้ประกอบการ

กู้ยืมเพื่อเป็นค่าใช้จ่ายในการทดสอบมาตรฐานฝีมือ
แรงงาน ตามพระราชบัญญัติส่งเสริมการพัฒนาฝีมือ
แรงงาน พ.ศ. 2545

วงเงินกู้ยืม

**ไม่เกิน 300,000 บาท ต่อครั้ง
(ไม่เกิน 3,000 บาท ต่อคน)**

ระยะเวลาผ่อนชำระคืน

ไม่เกิน 12 เดือน

อัตราดอกเบี้ย

ร้อยละ 3 ต่อปี

คุณสมบัติผู้มีสิทธิกู้ยืมเงิน : ผู้ดำเนินการฝึก

ผู้ดำเนินการทดสอบมาตรฐานฝีมือแรงงาน ผู้ประกอบกิจการ

เป็นบุคคล
ธรรมดา หรือ
นิติบุคคลที่มี
สัญชาติไทย

ไม่เป็นบุคคล
ล้มละลาย

ไม่เป็นลูกหนี้
กองทุน

ผู้ดำเนินการฝึก ผู้ดำเนินการทดสอบมาตรฐานฯ
ผู้ประกอบการ

เริ่มชำระหนี้คืน

หลังจากลงนามในสัญญา
และได้รับเช็คแล้ว
ไม่เกินวันที่ 5 ของเดือนถัดไป

วิธีการชำระเงิน

- เงินสด
- เช็ค
- ตั๋วแลกเงิน หรือ
ธนาณัติ
- ชำระผ่านธนาคาร

หลักฐานการยื่นขอกู้ : กรณีบุคคลธรรมดา



1. สำเนาบัตรประจำตัวประชาชนของผู้กู้ยืมเงิน / หุ้่นส่วนผู้มีอำนาจลงนาม
2. ใบทะเบียนพาณิชย์/ ใบทะเบียนการค้าหรือเอกสารอื่นที่แสดงว่าประกอบธุรกิจ เช่น สัญญาเช่าสถานประกอบการ แบบแสดงรายการภาษีเงินได้ ฯลฯ
3. รายละเอียดประกอบการขอกู้ยืมเงินกองทุนพัฒนาฝีมือแรงงานเพื่อดำเนินการฝึกอบรม
4. รายละเอียดประกอบการขอกู้ยืมเงินกองทุนพัฒนาฝีมือแรงงานเพื่อการทดสอบมาตรฐานฝีมือแรงงาน
5. สำเนาใบอนุญาตดำเนินการทดสอบมาตรฐานฝีมือแรงงาน (เฉพาะผู้ดำเนินการทดสอบ)
6. แผนที่ตั้งสถานที่ประกอบการ, ที่อยู่ปัจจุบัน/ที่อยู่ตามทะเบียนบ้าน
7. แผนที่ตั้งสถานที่ดำเนินการฝึก
8. แผนที่ตั้งสถานที่ดำเนินการทดสอบมาตรฐานฝีมือแรงงาน
9. รายงานข้อมูลเครดิตบูโรของผู้กู้ยืมเงิน

หลักฐานการยื่นขอกู้ : กรณีนิติบุคคล



1. หนังสือรับรองการจดทะเบียนนิติบุคคลพร้อมวัตถุประสงค์ (ไม่เกิน 3 เดือน ในวันที่ยื่นขอกู้)
2. หนังสือมอบอำนาจทำการแทนนิติบุคคล พร้อมติดอากรแสตมป์
3. สำเนาบัตรประจำตัวประชาชนของกรรมการผู้มีอำนาจลงนาม
4. สำเนาบัตรประจำตัวประชาชนของผู้รับมอบอำนาจ
5. รายละเอียดประกอบการขอกู้ยืมเงินกองทุนพัฒนาฝีมือแรงงานเพื่อดำเนินการฝึกอบรม
6. รายละเอียดประกอบการขอกู้ยืมเงินกองทุนพัฒนาฝีมือแรงงานเพื่อการทดสอบมาตรฐานฝีมือแรงงาน
7. สำเนาใบอนุญาตดำเนินการทดสอบมาตรฐานฝีมือแรงงาน (เฉพาะผู้ดำเนินการทดสอบ)
8. แผนที่ตั้งสถานที่ประกอบกิจการ/ที่อยู่ตามทะเบียนบ้าน
9. แผนที่ตั้งสถานที่ดำเนินการฝึก
10. แผนที่ตั้งสถานที่ดำเนินการทดสอบมาตรฐานฝีมือแรงงาน
11. รายงานข้อมูลเครดิตบูโรของผู้กู้ยืม

**ตรวจสอบ
เครดิตบูโร
ได้ที่ไหน**



1. ที่ทำการบริษัท : ศูนย์ตรวจเครดิตบูโร

ค่าบริการ
100 บาท

ธนาคารอาคารสงเคราะห์ สำนักงานใหญ่	บุคคลธรรมดา	นิติบุคคล
ปากซอยสุขุมวิท 25 อาคาร กลาสเฮ้าส์ (ชั้นใต้ดิน)	บุคคลธรรมดา	
สถานีรถไฟฟ้า BTS ศาลาแดง (ภายในสถานี)	บุคคลธรรมดา	
ห้างเจ-เวนิว (นวนคร) ชั้น 4 ติดประกันสังคม	บุคคลธรรมดา	

ดูรายละเอียดเพิ่มเติม <https://www.ncb.co.th/salfenquiry.htm>

การตรวจเครดิตบูโร ณ ที่ทำการบริษัท : ศูนย์ตรวจเครดิตบูโร

1

เจ้าของข้อมูล
มาติดต่อด้วย
ตนเอง



บุคคลธรรมดา

- บัตรประจำตัวประชาชน หรือบัตรประจำตัวบุคคลต่างด้าวพร้อมตัวจริงนำมาแสดง



นิติบุคคล

- สำเนาหนังสือรับรองนิติบุคคล ที่รับรองไว้ไม่เกิน 3 เดือน
- สำเนาบัตรประจำตัวประชาชน หรือสำเนาหนังสือเดินทางของกรรมการผู้มีอำนาจพร้อมตัวจริงนำมาแสดง

การตรวจเครดิตบูโร ณ ที่ทำการบริษัท : ศูนย์ตรวจเครดิตบูโร

2 เจ้าของข้อมูลมอบอำนาจให้บุคคลอื่นทำการแทน

บุคคลธรรมดา

- หนังสือมอบอำนาจบุคคลธรรมดา
- บัตรประจำตัวประชาชนของผู้มอบอำนาจ พร้อมตัวจริงนำมาแสดง
- สำเนาบัตรประจำตัวประชาชนของผู้รับมอบอำนาจ พร้อมตัวจริงนำมาแสดง

นิติบุคคล

- หนังสือมอบอำนาจนิติบุคคล
- สำเนาหนังสือรับรองนิติบุคคล ที่รับรองไว้ไม่เกิน 3 เดือน
- สำเนาบัตรประจำตัวประชาชน หรือสำเนาหนังสือเดินทางของกรรมการผู้มีอำนาจ พร้อมตัวจริงนำมาแสดง
- สำเนาบัตรประจำตัวประชาชน หรือสำเนาหนังสือเดินทางของผู้รับมอบอำนาจ พร้อมตัวจริงนำมาแสดง

2. ตรวจสอบข้อมูลเครดิตบูโรทางไปรษณีย์ (เฉพาะนิติบุคคล)

1. กรอกรายละเอียด แบบคำขอตรวจสอบข้อมูลเครดิตนิติบุคคล



2. ชำระค่าบริการตรวจสอบ เป็นแคชเชียร์เช็ค ส่งจ่ายบริษัท ข้อมูลเครดิตแห่งชาติจำกัด



3. จัดส่งเอกสารหลักฐานตามข้อ 1-2 ทางไปรษณีย์ลงทะเบียน



4. บริษัทจะส่งรายงานข้อมูลเครดิตให้กรรมการผู้จัดการ ตามที่อยู่ระบุไว้ในหนังสือรับรองนิติบุคคล

ดูรายละเอียดเพิ่มเติม https://www.ncb.co.th/company_enq.htm

ค่าบริการตรวจสอบข้อมูลเครดิตบูโรทางไปรษณีย์ (เฉพาะนิติบุคคล)

แบบที่ 1 	รายงานข้อมูลเครดิต 1 ฉบับ ครั้งเดียว	ค่าบริการ 220 บาท	รวมค่าจัดส่งไปรษณีย์ จำนวน 20 บาทแล้ว
แบบที่ 2	รายงานข้อมูลเครดิต 2 ฉบับ รายครึ่งปี	ค่าบริการ 400 บาท	ฟรีค่าจัดส่งไปรษณีย์
แบบที่ 3	รายงานข้อมูลเครดิต 4 ฉบับ รายไตรมาส	ค่าบริการ 700 บาท	ฟรีค่าจัดส่งไปรษณีย์
แบบที่ 4	รายงานข้อมูลเครดิต 6 ฉบับ ราย 2 เดือน	ค่าบริการ 950 บาท	ฟรีค่าจัดส่งไปรษณีย์

3. ตรวจสอบข้อมูลเครดิตบูโรที่ธนาคาร (เฉพาะบุคคลธรรมดา)

- บมจ.ธนาคารธนชาติ (TBANK)
- บมจ.ธนาคารกรุงไทย (KTB)
- บมจ.ธนาคารไอซีบีซี (ไทย) (ICBCT)
- ธนาคารอาคารสงเคราะห์ (GHB)
- บมจ.ธนาคารแลนด์ แอนด์ เฮ้าส์ (LH)
- ธนาคารกรุงศรีอยุธยา จำกัด (มหาชน) (BAY)

ดูรายละเอียดเพิ่มเติม https://www.ncb.co.th/Chk_Bank.htm

ค่าบริการ
150 บาท

การตรวจสอบข้อมูลเครดิตบูโรที่ธนาคาร (เฉพาะบุคคลธรรมดา)

กรอกรายละเอียด แบบคำขอตรวจสอบข้อมูลเครดิตที่ธนาคาร

- กรณีบุคคลสัญชาติไทย - บัตรประจำตัวประชาชน/บัตรอื่นที่หน่วยราชการออกให้ที่แสดงเลขที่บัตรประจำตัวประชาชน (ตัวจริง)
- กรณีบุคคลต่างด้าว - หนังสือเดินทาง/ใบสำคัญถิ่นที่อยู่ (ตัวจริง)

ยื่นเอกสาร และชำระค่าธรรมเนียมการตรวจสอบ

บริษัทข้อมูลเครดิตแห่งชาติ จะจัดส่งรายงานให้ภายใน 1 สัปดาห์นับจากวันที่ยื่นคำขอที่ธนาคาร

ดูรายละเอียดเพิ่มเติม https://www.ncb.co.th/company_enq.htm

การคัดเลือกผู้มีสิทธิกู้ยืมเงิน

1. สาขาอาชีพที่จะเข้ารับ
การฝึกอบรมฝีมือแรงงาน
หรือดำเนินการฝึกอบรม
ฝีมือแรงงานต้องเป็น
สาขาอาชีพที่จะส่งเสริม
การพัฒนาฝีมือแรงงาน
ตามที่รัฐมนตรีประกาศ
กำหนดตามมาตรา 7 (1)
แห่งพระราชบัญญัติ
ส่งเสริมการพัฒนาฝีมือ
แรงงาน พ.ศ. 2545

- สาขาอาชีพช่างก่อสร้าง
- สาขาอาชีพช่างอุตสาหกรรม
- สาขาอาชีพช่างเครื่องกล
- สาขาอาชีพช่างไฟฟ้า
อิเล็กทรอนิกส์และคอมพิวเตอร์
- สาขาอาชีพช่างอุตสาหกรรม
ศิลป์
- สาขาอาชีพเกษตรอุตสาหกรรม
- สาขาอาชีพภาคบริการ

การคัดเลือกผู้มีสิทธิกู้ยืมเงิน

2. มาตรฐานฝีมือแรงงานที่ทดสอบต้องเป็น
มาตรฐานฝีมือแรงงาน ตามมาตรา 22 หรือ
มาตรา 26 แห่งพระราชบัญญัติส่งเสริมการ
พัฒนาฝีมือแรงงาน พ.ศ. 2545

3. กรณีผู้รับการฝึกเป็นผู้กู้ยืมเงิน
ให้พิจารณาจากรายได้และความจำเป็น
ที่ต้องกู้ยืมเงิน

4. เงื่อนไขอื่นตามที่คณะกรรมการกำหนด

การกู้ยืมเงิน

“ผู้รับการฝึก”



ผู้มีสิทธิกู้ยืมเงิน

ผู้รับการฝึก

กู้ยืมเพื่อเป็นค่าใช้จ่ายที่จำเป็น
ในการครองชีพระหว่างการฝึกอบรม

ค่าอาหาร และค่าเดินทาง
ไม่เกิน
2,000 บาท ต่อเดือน

ค่าที่พัก ไม่เกิน 1,500 บาท
ต่อเดือน

ระยะเวลาการฝึกอบรม ฝีมือแรงงาน	วงเงินกู้ยืม	ระยะเวลา ผ่อนชำระคืน
ไม่เกิน 3 เดือน	ไม่เกิน 10,500 บาท	ไม่เกิน 12 เดือน
มากกว่า 3 เดือน แต่ไม่เกิน 6 เดือน	ไม่เกิน 21,000 บาท	ไม่เกิน 24 เดือน
มากกว่า 6 เดือน แต่ไม่เกิน 9 เดือน	ไม่เกิน 31,500 บาท	ไม่เกิน 36 เดือน
มากกว่า 9 เดือนขึ้นไป	ไม่เกิน 42,000 บาท	ไม่เกิน 48 เดือน

อัตราดอกเบี้ยร้อยละ 1 ต่อปี

คุณสมบัติผู้มีสิทธิกู้ยืมเงิน : ผู้รับการฝึก



ผู้รับรองรายได้ : ผู้รับการฝึก

- ข้าราชการ ลูกจ้างประจำ พนักงานราชการ พนักงานของรัฐ หรือเจ้าหน้าที่ของรัฐผู้รับบำนาญที่มีเงินเดือน ค่าจ้าง หรือรายได้ประจำคงเหลือสุทธิไม่น้อยกว่า 10,000 บาท ขึ้นไป

- นายจ้างของผู้กักขังเงิน

- ผู้บริหารหรือสมาชิกองค์กรปกครองส่วนท้องถิ่นหรือผู้ปกครองท้องถิ่นที่ระดับกำนันหรือผู้ใหญ่บ้าน

หลักฐานการยื่นขอกู้ : ผู้รับการฝึก

1. สำเนาบัตรประจำตัวประชาชนของผู้กู้ยืมเงิน
2. หนังสือรับรองรายได้ของผู้กู้ยืมเงิน พร้อมสำเนาบัตรประจำตัวประชาชน/บัตรประจำตัวข้าราชการ ลูกจ้างประจำ พนักงานราชการ พนักงานของรัฐ หรือเจ้าหน้าที่ของรัฐผู้รับบำนาญของผู้รับรองรายได้
3. หลักฐานการฝึกอบรมฝีมือแรงงานจากผู้ดำเนินการฝึก ที่แสดงหลักสูตร ระยะเวลา และสถานที่ฝึกอบรม
4. แผนที่แสดงที่อยู่ปัจจุบัน/ที่อยู่ตามทะเบียนบ้านของผู้กู้ยืมเงิน
5. แผนที่แสดงสถานที่ฝึกของผู้ดำเนินการฝึก
6. รายงานข้อมูลเครดิตบูโรของผู้กู้ยืมเงิน

ผู้รับการฝึก

เริ่มชำระหนี้คืน
หลังจากเสร็จสิ้น
การฝึกแล้ว 30 วัน
ไม่เกินวันที่ 5 ของเดือนถัดไป

วิธีการชำระเงิน

- เงินสด
- เช็ค
- ตั๋วแลกเงิน หรือ
ธนาคาร
- ชำระผ่านธนาคาร

การทำสัญญา

*“ผู้ดำเนินการฝึก ผู้ดำเนินการทดสอบมาตรฐานฯ
ผู้ประกอบการ”*



สัญญากู้ยืมเงิน : ผู้ดำเนินการฝึก ผู้ดำเนินการทดสอบ
มาตรฐานฯ ผู้ประกอบกิจการ

ผู้กู้ยืมเป็นบุคคลธรรมดา



หลักฐาน

- อยู่ในหลักฐาน
ประกอบการยื่นขอกู้





ผู้กู้ยืมเป็นนิติบุคคล

- ผู้ลงนามในสัญญาผู้กู้ยืมเงินต้องเป็นผู้มีอำนาจตามหนังสือรับรองการจดทะเบียนนิติบุคคล

หลักฐาน

- หนังสือรับรองการจดทะเบียนนิติบุคคล พร้อมวัตถุประสงค์ (ไม่เกิน 3 เดือน ในวันที่สัญญา)
- อยู่ในหลักฐานประกอบการยื่นขอกู้

สัญญาค้ำประกัน

หลักประกัน

1.
พันธบัตร
รัฐบาล
ไทย
หรือ

2. หนังสือค้ำ
ประกันของธนาคาร
ต้องมีจำนวนเงินค้ำ
ประกันไม่น้อยกว่า
วงเงินกู้ยืม และต้อง
มีระยะเวลาค้ำ
ประกันเกินกว่า
ระยะเวลาสิ้นสุด
สัญญาไม่น้อยกว่า
หนึ่งปี หรือ

3. กรณีผู้กู้ยืม
จดทะเบียนเป็นนิติ
บุคคล ให้บุคคลใด
บุคคลหนึ่งเป็นผู้ค้ำ
ประกัน ได้แก่
กรรมการบริหาร
หุ้นส่วนผู้จัดการ หรือ
ผู้แทนอื่นของนิติ
บุคคล แล้วแต่กรณี

กรณีผู้ค้ำประกันมี
คู่สมรสต้องได้รับ
ความยินยอมจาก
คู่สมรส โดยให้
คู่สมรสลงนามให้
ความยินยอมใน
สัญญาค้ำประกัน

หลักฐาน

กรณีหลักประกัน
เป็น
บุคคลค้ำประกัน
(หลักประกัน
ข้อ 3)

กรณีผู้ค้ำประกันเป็นผู้มีอำนาจลงนาม

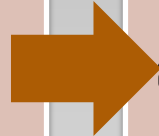
สำเนาบัตรประจำตัวประชาชนของผู้มีอำนาจ
ลงนาม (กรรมการบริหาร หุ่นส่วนผู้จัดการ
หรือผู้แทนอื่นของนิติบุคคล)

หากผู้ค้ำประกันมีคู่สมรส

1. สำเนาบัตรประจำตัวประชาชนคู่สมรส/
สำเนาบัตรประจำตัวข้าราชการ
2. สำเนาทะเบียนสมรส

การติดอากรแสตมป์

การติดอากรแสตมป์สัญญา
กู้ยืมเงิน



ให้ผู้กู้ยืมเป็นผู้ติดอากรแสตมป์
ลงบนสัญญากู้ยืมเงิน พร้อมขีดฆ่า
แสตมป์และลงวันที่กำกับ โดยติด
เฉพาะต้นฉบับ

การติดอากรแสตมป์สัญญา
ค้ำประกัน



ให้ผู้ค้ำประกันเป็นผู้ติดอากร
แสตมป์ลงบนสัญญากู้ยืมเงิน
พร้อมขีดฆ่าแสตมป์และลงวันที่
กำกับ โดยติดเฉพาะต้นฉบับ

อัตราการติดอากรแสตมป์สัญญากู้ยืมเงิน

- ทุกจำนวนเงินกู้ยืม 2,000 บาท ให้ติดอากรแสตมป์ 1 บาท
- เศษของ 2,000 บาท แห่งยอดที่กู้ยืม ให้ติดอากรแสตมป์ 1 บาท
- เมื่อคำนวณอากรแสตมป์แล้วเกิน 10,000 บาท ให้ติดอากรแสตมป์สูงสุด 10,000 บาท

อัตราการติดอากรแสตมป์สัญญาค้ำประกัน

- จำนวนเงินกู้ยืมไม่เกิน 1,000 บาท ให้ติดอากรแสตมป์ 1 บาท
- จำนวนเงินกู้ยืม 1,000 บาท แต่ไม่เกิน 10,000 บาท ให้ติดอากรแสตมป์ 5 บาท
- จำนวนเงินกู้ยืมเกิน 10,000 บาท ขึ้นไป ให้ติดอากรแสตมป์ 10 บาท

การทำสัญญา

“ผู้รับการฝึก”



สัญญากู้ยืมเงิน : ผู้รับการฝึก

ผู้กู้ยืม

- **กรณีผู้กู้ยืมเงินยังไม่บรรลุนิติภาวะ** (อายุไม่ครบ 20 ปี บริบูรณ์) ต้องได้รับความยินยอมจากบิดา มารดา ผู้แทนโดยชอบธรรม หรือผู้ใช้อำนาจตามกฎหมาย ถ้าผู้ให้ความยินยอมเป็นบิดา มารดา ต้องให้ทั้งบิดาและมารดา ลงนามให้ความยินยอมในสัญญากู้ยืมเงิน

หลักฐาน

- สำเนาบัตรประจำตัวประชาชน/
บัตรประจำตัวข้าราชการของ
ผู้ให้ความยินยอม พร้อมรับรอง
สำเนาถูกต้อง



สัญญากู้ยืมเงิน : ผู้รับการฝึก

ผู้กู้ยืม

- ผู้กู้ยืมต้องมีหนังสือรับรองการรับเข้าฝึกอบรมมาให้เจ้าหน้าที่ในวันทำสัญญา

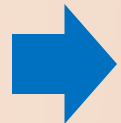
หลักฐาน

- หนังสือรับรองการรับเข้าฝึกอบรมฝีมือแรงงานซึ่งออกให้โดยผู้ดำเนินการฝึก
- อยู่ในหลักฐานการยื่นขอกู้

สัญญาค้ำประกัน : ผู้รับการฝึก

ผู้ค้ำประกัน

- ข้าราชการ ลูกจ้างประจำ พนักงานราชการ พนักงานของรัฐ หรือเจ้าหน้าที่ของรัฐผู้รับบำนาญที่มีเงินเดือน ค่าจ้าง หรือรายได้ประจำคงเหลือสุทธิไม่น้อยกว่าหนึ่งหมื่นบาทขึ้นไป หรือ
- นายจ้างของผู้กู้ยืมเงิน หรือ
- ผู้บริหารหรือสมาชิกองค์กรปกครองส่วนท้องถิ่นหรือผู้ประกอบการท้องถิ่นระดับกำนันหรือผู้ใหญ่บ้าน
- กรณีผู้ค้ำประกันมีคู่สมรสต้องได้รับความยินยอมจากคู่สมรส โดยให้คู่สมรสลงนามให้ความยินยอมในสัญญาค้ำประกัน



หลักฐานผู้ค้ำประกัน : ผู้รับการฝึก

1. สำเนาบัตรประจำตัวข้าราชการ/บัตรประจำตัวประชาชน

2. หนังสือรับรองเงินเดือนจากหน่วยงานและหลักฐานแสดงเงินเดือน ค่าจ้าง หรือรายได้ประจำคงเหลือ (Slip เงินเดือน) สุทธิไม่น้อยกว่าหนึ่งหมื่นบาทขึ้นไป ของผู้ค้ำประกัน ตามข้อ 1 (ไม่เกิน 3 เดือน ในวันที่ทำสัญญา)

3. กรณีผู้ค้ำประกันเป็นนายจ้าง (นิติบุคคล) : ต้องมี หนังสือรับรองแสดงการจดทะเบียนนิติบุคคล พร้อมวัตถุประสงค์ (ไม่เกิน 3 เดือน ในวันที่ทำสัญญา)

4. กรณีผู้ค้ำประกันเป็นนายจ้าง (บุคคลธรรมดา) : ต้องมี (1) หนังสือรับรองว่าเป็นนายจ้างของผู้กู้ยืมเงิน (2) สำเนาบัตรประจำตัวประชาชน

5. กรณีผู้ค้ำประกันมีคู่สมรส : (1) สำเนาบัตรประจำตัวประชาชน/บัตรประจำตัวข้าราชการคู่สมรส (2) สำเนาทะเบียนสมรส

6. แผนที่แสดงที่ตั้งที่อยู่อาศัยของผู้ค้ำประกัน

การติดตามหนี้



การแจ้งชำระหนี้เงินกู้ยืม

ดำเนินการแจ้งหนี้
เมื่อลูกหนี้ผิดนัด
ชำระหนี้

- กำหนดให้ชำระหนี้ภายใน 30 วัน

บอกเลิกสัญญา

- ค้างชำระหนี้เป็นเวลา 3 งวดติดต่อกัน
แจ้งให้ชำระหนี้ที่ค้างชำระพร้อมดอกเบี้ย
อัตราร้อยละ 15 ต่อปี

ส่งฟ้องคดี

- หากไม่ชำระหนี้ดำเนินการส่งฟ้องคดี

สถานที่ยื่นคำขอกู้ยืมเงินและทำสัญญา

กรุงเทพมหานคร

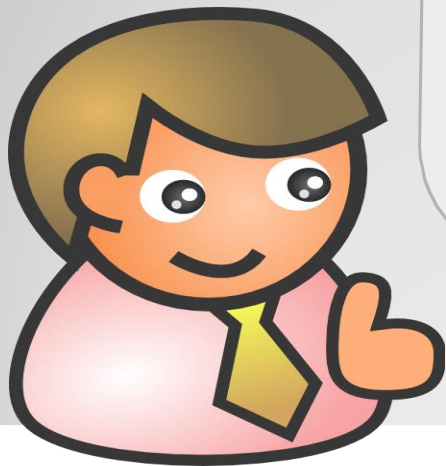
ศูนย์พัฒนาฝีมือ
แรงงานจังหวัด
กรุงเทพมหานคร

จังหวัดอื่น

สถาบันพัฒนาฝีมือ
แรงงาน หรือศูนย์
พัฒนาฝีมือแรงงาน
จังหวัด

การรายงานผล
การกู้ยืม
เงินกองทุน

“ให้รายงานผล ตามแบบติดตาม
การให้กู้ยืมเงินกองทุนพัฒนา
ฝีมือแรงงาน ให้หน่วยงาน
ที่ทำสัญญากู้ยืมทราบ”



**ผู้ดำเนินการฝึก
ผู้ดำเนินการทดสอบ
มาตรฐานฯ
ผู้ประกอบการ**

- แบบ กย.6
- รายงานผลหลังจากดำเนินการฝึกอบรม หรือทดสอบมาตรฐานเสร็จสิ้น

ผู้รับการฝึก

- แบบ กย.7
- รายงานผลหลังจากฝึกอบรมเสร็จสิ้น

กู้ยืมเงินกองทุนพัฒนาฝีมือแรงงาน



อัตราดอกเบี้ยต่ำ

ลดต้นทุน เพิ่มทักษะ เพิ่มผลิตภาพแรงงาน



รับสิทธิประโยชน์ยกเว้นภาษีเงินได้

ยื่นรับรองหลักสูตรและรายการค่าใช้จ่าย
ในการฝึกอบรม



ประเมินเงินสมทบกองทุน

พัฒนาฝีมือแรงงานให้แก่ลูกจ้างครบตามสัดส่วน
ที่กฎหมายกำหนด “ไม่ต้องส่งเงินสมทบเข้ากองทุน”



สวัสดีค่ะ