



สิทธิประโยชน์จากกองทุนพัฒนาฝีมือแรงงาน
ภายใต้พระราชบัญญัติส่งเสริมการพัฒนาฝีมือแรงงาน
พ.ศ. 2545 และที่แก้ไขเพิ่มเติม

สถาบันพัฒนาฝีมือแรงงาน 33 ตราด





กองทุนพัฒนาฝีมือ แรงงานคืออะไร

เกี่ยวข้องกับผู้ประกอบการ
กิจการอย่างไร



ความเป็นมา



เงินกองทุนพัฒนาฝีมือแรงงาน



พระราชบัญญัติส่งเสริมการพัฒนาแรงงาน พ.ศ. 2545 มาตรา 29 บัญญัติให้จัดตั้งกองทุนพัฒนาฝีมือแรงงานขึ้นในกรมพัฒนาฝีมือแรงงานมีวัตถุประสงค์เพื่อเป็นทุนหมุนเวียนสำหรับใช้จ่ายเกี่ยวกับการพัฒนาฝีมือแรงงาน โดยนำทุนมาจากเงินที่โอนจากเงินกองทุนพัฒนาฝีมือแรงงานที่จัดตั้งขึ้นตามมติคณะรัฐมนตรีและดำเนินการบริหารกองทุน ตามระเบียบกระทรวงแรงงานและสวัสดิการสังคมว่าด้วยกองทุนพัฒนาฝีมือแรงงาน พ.ศ. 2539



ความเป็นมา (ต่อ)



เงินกองทุนพัฒนาฝีมือแรงงาน

ปัจจุบันกองทุนพัฒนาฝีมือแรงงานอยู่ภายใต้การกำกับดูแลของกองส่งเสริม
การพัฒนาฝีมือแรงงาน กรมพัฒนาฝีมือแรงงาน โดยมีคณะกรรมการ
บริหารกองทุนพัฒนาฝีมือแรงงานทำหน้าที่กำหนดนโยบายและกำกับการ
จัดการตามระเบียบฯ



เงินกองทุนพัฒนาฝีมือแรงงาน ประกอบด้วย

1

เงินที่โอนมาจากเงินกองทุนพัฒนาฝีมือแรงงาน
ที่จัดตั้งรัฐมนตรีและดำเนินการเงินที่โอนมาจาก
เงินกองทุนพัฒนาฝีมือแรงงานที่จัดตั้งรัฐมนตรี
และดำเนินการบริหารกองทุนตามระเบียบ
กระทรวงแรงงานและสวัสดิการสังคมว่าด้วยทุน
พัฒนาแรงงานพ.ศ. 2539

2

เงินอุดหนุนที่รัฐบาล
จัดสรรให้



7

เงินและทรัพย์สินที่ตกเป็นของ
กองทุนนอกจาก(1) ถึง (6)
ที่กองทุนได้รับไม่ว่ากรณีใด

6

ดอกผลหรือผลประโยชน์
ที่เกิดจากกองทุน

5

เงินหรือทรัพย์สินที่มีผู้
บริจาคให้กองทุน

4

ค่าธรรมเนียมหรือค่า
ทดสอบที่จัดเก็บได้ตาม
พระราชบัญญัติส่งเสริมการ
พัฒนาฝีมือแรงงาน พ.ศ.
2545

3

เงินสมทบที่
ผู้ประกอบการส่ง
เข้ากองทุน



ภารกิจที่เกี่ยวข้องกับผู้ประกอบการ

เป้าหมายเพื่อส่งเสริมการพัฒนาฝีมือแรงงาน ให้แรงงานมีผลิตภาพสูงขึ้น
เพิ่มขีดความสามารถในการแข่งขันของประเทศ



ให้กู้ยืมเงิน

ให้เงินช่วยเหลือ
หรืออุดหนุน



การให้เงินกู้ยืม



ผู้มีสิทธิกู้ยืมเงิน

1. ผู้ดำเนินการฝึก

ผู้ซึ่งจัดให้มีการฝึกอบรมฝีมือแรงงานตามหลักสูตรและรายละเอียดเกี่ยวกับการฝึกอบรมฝีมือแรงงานที่นายทะเบียนได้พิจารณาให้ความเห็นชอบตามพระราชบัญญัตินี้



2. ผู้ดำเนินการทดสอบมาตรฐานฝีมือแรงงาน

ผู้ซึ่งได้รับอนุญาตให้ดำเนินการทดสอบมาตรฐานฝีมือแรงงานตามพระราชบัญญัตินี้



3. ผู้ประกอบกิจการ

ผู้ประกอบกิจการอุตสาหกรรมพาณิชยกรรมหรือธุรกิจอย่างอื่น ทั้งที่เป็นนายจ้างและมีชื่อนายจ้างของผู้รับการฝึก





“

การให้กู้ยืมเงิน

”

คุณสมบัติ

1 เป็นบุคคลธรรมดา
หรือนิติบุคคล

2 ไม่เป็นบุคคล
ล้มละลาย

3 ไม่เป็นลูกหนี้ของ
กองทุนฯ

ประโยชน์ ที่ได้รับ

1 ค่าใช้จ่ายในการฝึกอบรม
ลูกจ้างของตนสามารถนำไป
หักเงินภาษีได้ร้อยละร้อยละ

2 จำนวนลูกจ้างที่ได้รับการ
ฝึกอบรมหรือทดสอบนำไป
ยื่นรับรองหลักสูตร

3 ลูกจ้างได้รับพัฒนาทักษะ=
ฝีมือเพิ่มผลิตภาพแรงงาน
ลดต้นทุนการผลิต



“

การให้กู้ยืมเงิน

”



วงเงินกู้ ไม่เกิน
1,000,000 บาท

Hot Deal

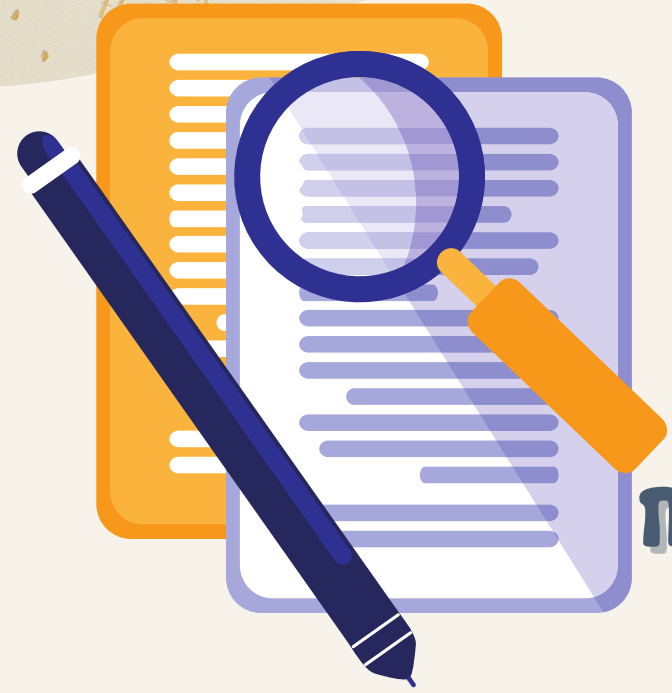
พิเศษดอกเบี้ย

ร้อยละ

ต่อปี



ระยะเวลาชำระคืน
ไม่เกิน 12 เดือน



ประกาศ

คณะกรรมการส่งเสริมการพัฒนาฝีมือแรงงาน เรื่อง หลักเกณฑ์
การใช้จำเลยเงินเพื่อชดเชยหรืออุดหนุนจากกองทุนพัฒนาฝีมือแรงงาน

ลงวันที่ 24 กรกฎาคม 2563 มีผลบังคับใช้

วันที่ 1 มกราคม 2564 เป็นต้นไป





“ การให้เงินช่วยเหลือหรืออุดหนุน ”

หลักเกณฑ์การให้เงินช่วยเหลือหรืออุดหนุน

ผู้มีสิทธิขอรับเงินช่วยเหลือหรืออุดหนุน

ผู้ประกอบการ

**ผู้ดำเนินการทดสอบ
มาตรฐานฝีมือแรงงาน**

**ศูนย์ประเมินความรู้ความสามารถ
ที่เป็นหน่วยงานของรัฐ**





“

**การให้เงินช่วยเหลือหรือ
อุดหนุน**

”

ผู้ประกอบการ

ส่งเงินสมทบเข้ากองทุนภายในเวลาที่กำหนด
ในปีที่ผ่านมา และพัฒนาฝีมือแรงงานให้แก่
ลูกจ้างครบตามสัดส่วนที่กฎหมายกำหนดใน
ปีถัดมา **“ให้เงินช่วยเหลือหรืออุดหนุน
ร้อยละ 25 ของเงินสมทบที่นำส่ง”**

พัฒนาฝีมือแรงงานให้แก่ลูกจ้างในปีที่ผ่านมา
ส่วนที่เกินกว่าร้อยละ 70 ของจำนวนลูกจ้าง
ทั้งหมด **“ให้เงินช่วยเหลือหรืออุดหนุน
200 บาท ต่อคน”**



**“ การให้เงินช่วยเหลือหรือ
อุดหนุน ”**

ผู้ประกอบการ

ได้รับการรับรองมาตรฐานฝีมือแรงงานของ
ตน และนำไปใช้ทดสอบให้แก่มูลนิธิช่างภายใน
หนึ่งปีนับแต่วันที่ได้รับการรับรอง (ม.26)

**“ให้เงินช่วยเหลือหรืออุดหนุน
สาขาระดับละ 10,000 บาท”**

ส่งลูกจ้างเข้ารับทดสอบและผ่านการทดสอบ
มาตรฐานฝีมือแรงงานแห่งชาติ และจำค่า
จ้างในอัตราตามมาตรฐานฝีมือ ไม่น้อยกว่า
180 วัน **“ให้เงินช่วยเหลือหรืออุดหนุน
1,000 บาท ต่อคน ไม่เกินปีละ
100,000 บาท”**



**“ การให้เงินช่วยเหลือหรือ
อุดหนุน ”**

ผู้ประกอบการ

ผู้ประกอบการยื่นเรื่องเพื่อพัฒนาทักษะความรู้ให้แก่อุปกรณ์ ในการสร้างสรรค์นวัตกรรม หรือนำเทคโนโลยีมาใช้ในการผลิตสินค้าหรือบริการ “ให้เงินช่วยเหลือหรืออุดหนุน เท่าที่จำเป็นไม่เกิน 100,000 บาท”



**“ การให้เงินช่วยเหลือหรือ
อุดหนุน ”**

**ทดสอบให้แก่ผู้ที่กรมพัฒนาฝีมือ
แรงงานส่งไปทดสอบมาตรฐานฝีมือ
แรงงานแห่งชาติ**

**“ให้เงินช่วยเหลือหรืออุดหนุน
เป็นค่าทดสอบตามที่ผู้ดำเนินการทดสอบ
กำหนด ในสาขาที่กรมกำหนด”**

**ผู้ดำเนินการ
ทดสอบมาตรฐาน
ฝีมือแรงงาน**

ส่งเงินค่าทดสอบเข้ากองทุน

**“ให้เงินช่วยเหลือหรืออุดหนุน
เท่ากับจำนวนเงินที่นำส่ง”**

**ทดสอบมาตรฐานฝีมือแรงงานแห่งชาติในปีที่
ผ่านมา ตั้งแต่ 100 คนขึ้นไป**

**“ให้เงินช่วยเหลือหรืออุดหนุน 20,000 บาท
ต่อผู้ผ่านการทดสอบทุก 100 คน ส่วนที่เกิน
100 ให้เพิ่ม 200 บาท ต่อคน”**



“ การให้เงินช่วยเหลือหรือ
อุดหนุน ”

ศูนย์ประเมินความรู้
ความสามารถที่เป็น
หน่วยงานของรัฐ

ส่งเงินค่าธรรมเนียมเข้ากองทุนฯ

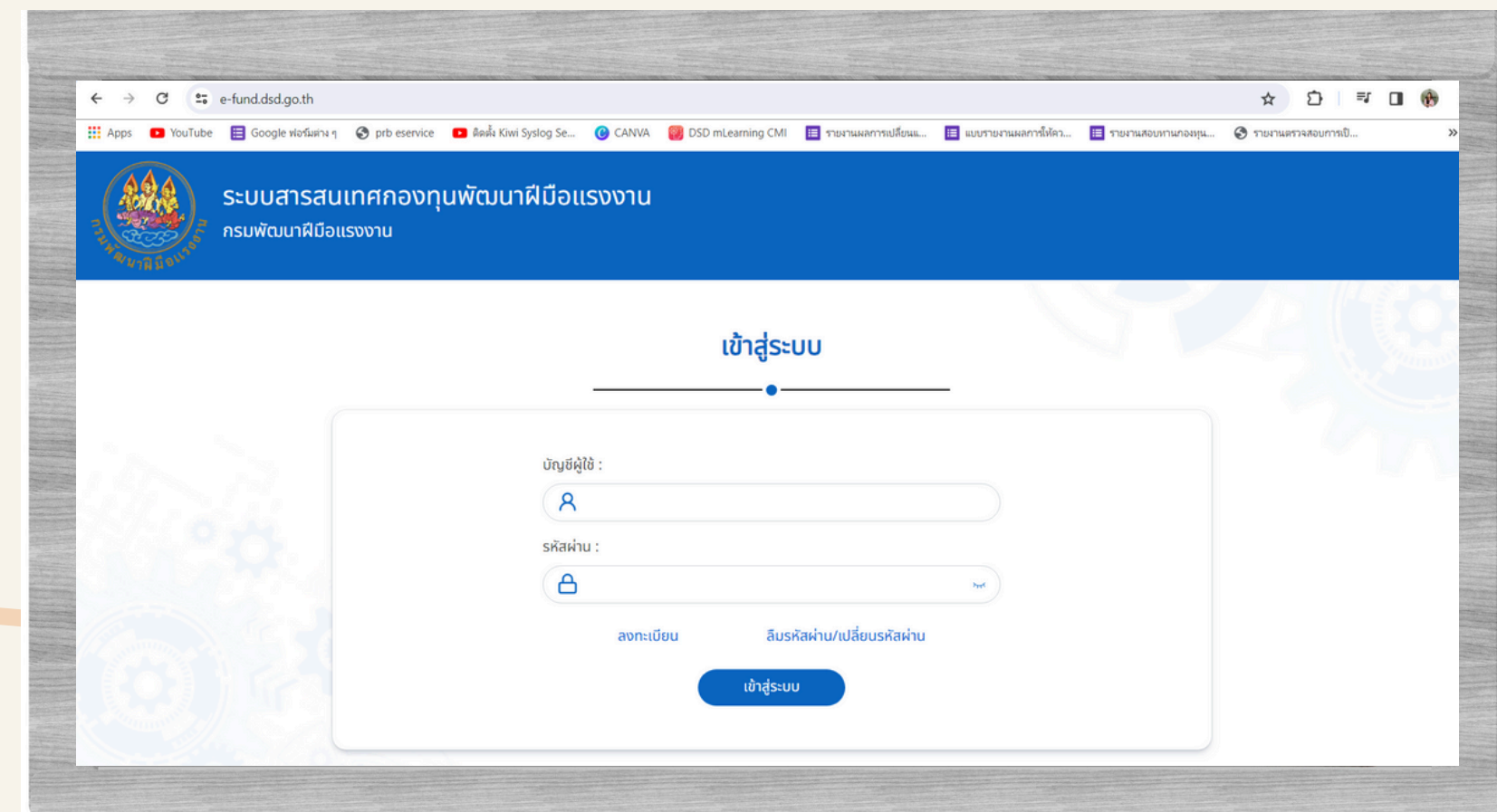
“ให้เงินช่วยเหลือหรืออุดหนุน
เท่ากับจำนวนเงินที่นำส่ง”



**สปก. จะต้องยื่นคำขอรับเงินช่วยเหลือหรืออุดหนุน หรือเงินกู้ยืม
กองทุนพัฒนาฝีมือแรงงาน ณ สพร./สนพ. ในเขตที่สำนักงาน
ใหญ่ตั้งอยู่เท่านั้น**

**ขอความร่วมมือ สปก.ยื่นคำขอผ่านระบบสารสนเทศกองทุนพัฒนา
ฝีมือแรงงาน <http://e-fund.dsd.go.th> พร้อมยื่นเอกสาร
ณ สพร./สนพ.**

IMPORTANT





“

ยื่นคำขอได้ที่

”

สถาบันพัฒนาฝีมือแรงงาน 33 ตราด

กลุ่มงานพัฒนาฝีมือแรงงาน

**เลขที่ 174 หมู่ที่ 3 ต.นนทรีย์ อ.บ่อไร่ จ.ตราด
สอบถามรายละเอียดเพิ่มเติม โทร 0 3951 3530
ในวัน เวลาราชการ**



<http://www.facebook.com>



<http://www.dsd.go.th/trat>

ถาม-ตอบ

มีข้ออะไรสงสัยถามมาได้เลย



Q&A

दान์โทลลนออกสาร
ค้ำอรับเงิน

THANK
you

SCAN



นางสาวนงนุช น=ศมทอง นักวิชาการพัฒนาฝีมือแรงงานชำนาญการ

กลุ่มงานพัฒนาฝีมือแรงงาน สถาบันพัฒนาฝีมือแรงงาน 33 ตราด