

รายงานการประชุม
คณะอนุกรรมการพัฒนาแรงงานและประสานงานการฝึกอาชีพจังหวัด (กพร.ปจ.)
ครั้งที่ ๑/๒๕๖๓
วันอังคารที่ ๒๑ กรกฎาคม พ.ศ. ๒๕๖๓
ณ ห้องประชุมสถาบันพัฒนาฝีมือแรงงาน ๒ สุพรรณบุรี

เริ่มประชุมเวลา ๑๓.๓๐ น.

ผู้มาประชุม

- | | |
|--|------------------|
| ๑. นายภูสิต สมจิตต์
รองผู้ว่าราชการจังหวัดสุพรรณบุรี
แทน ผู้ว่าราชการจังหวัดสุพรรณบุรี | ประธานอนุกรรมการ |
| ๒. นายเตชทัต ศรีสำราญ
แทน หัวหน้าสำนักงานจังหวัดสุพรรณบุรี | อนุกรรมการ |
| ๓. นายวิโรจน์ ทรงรัตนา
แทน เกษตรและสหกรณ์จังหวัดสุพรรณบุรี | อนุกรรมการ |
| ๔. นายชูเกียรติ ธีระประภา
สภิติจังหวัดสุพรรณบุรี | อนุกรรมการ |
| ๕. นางสาวภริตา โภมลาวรรณะชัย
แทน พัฒนาสังคมและความมั่นคงของมนุษย์จังหวัดสุพรรณบุรี | อนุกรรมการ |
| ๖. นายวินิจ เฝ้าบุญ
พาณิชย์จังหวัดสุพรรณบุรี | อนุกรรมการ |
| ๗. นายชัยยศ อยู่ทรัพย์
แรงงานจังหวัดสุพรรณบุรี | อนุกรรมการ |
| ๘. นายครรชิต มโนวางกูร
สวัสดิการและคุ้มครองแรงงานจังหวัดสุพรรณบุรี | อนุกรรมการ |
| ๙. นางณัชชารีย์ ศิริกิตติวรพงษ์
จัดหางานจังหวัดสุพรรณบุรี | อนุกรรมการ |
| ๑๐. นางวิมลศรี กาจریانนท์
แทน ประกันสังคมจังหวัดสุพรรณบุรี | อนุกรรมการ |
| ๑๑. นายวรรณเวทย์ ศิวารัตน์
อุตสาหกรรมจังหวัดสุพรรณบุรี | อนุกรรมการ |

๑๒. นางยุภา อรัญญไพโรจน์
แทน นายกองค้การบริหารส่วนจังหวัดสุพรรณบุรี อนุกรรมการ
๑๓. นายไพศาล ว่องไวกลยุทธ์
ประธานสภาอุตสาหกรรมจังหวัดสุพรรณบุรี อนุกรรมการ
๑๔. นายกวางฮุย อนุกุลวัฒนา
แทน ประธานหอการค้าจังหวัดสุพรรณบุรี อนุกรรมการ
๑๕. นายประยูธ ไอสธีรกุล
วัฒนธรรมจังหวัดสุพรรณบุรี อนุกรรมการ
๑๖. นางสาววาสนา ไช้แก้ว
ประชาสัมพันธ์จังหวัดสุพรรณบุรี อนุกรรมการ
๑๗. นายยิ่งศักดิ์ ธรรมาวุฒิ
แทน ผู้บัญชาการเรือนจำจังหวัดสุพรรณบุรี อนุกรรมการ
๑๘. นางกิตติมา ตั้งตระกูล
พัฒนาการจังหวัดสุพรรณบุรี อนุกรรมการ
๑๙. นายวรวิส แก้วศรีงาม
ท่องเที่ยวและกีฬาจังหวัดสุพรรณบุรี อนุกรรมการ
๒๐. นางกรพินธุ์ พนาสันติภาพ
ผู้จัดการฝ่ายบริหารบริษัท ไทยเอ็นเนอร์ยี่คอนเซอร์เวชั่น จำกัด อนุกรรมการ
๒๑. นายสมจิตต์ ศรีสมพันธุ์
แทน ประธานอาชีวศึกษาจังหวัดสุพรรณบุรี อนุกรรมการ
๒๒. นายธิตินธ์ ระลอกแก้ว
ผู้อำนวยการสำนักงานส่งเสริมศูนย์การศึกษานอกระบบและ
การศึกษาตามอัธยาศัยจังหวัดสุพรรณบุรี อนุกรรมการ
๒๓. นายภพภณ โกมลตรี
นักวิชาการพัฒนาฝีมือแรงงานชำนาญการพิเศษ รักษาการแทน
ผู้อำนวยการสำนักงานพัฒนาฝีมือแรงงาน ๒ สุพรรณบุรี อนุกรรมการและ
เลขานุการฯ
๒๔. นางสาวอุไรวรรณ หันตรา
นักวิชาการพัฒนาฝีมือแรงงานชำนาญการ รักษาการในตำแหน่ง
ผู้อำนวยการกลุ่มงานแผนงานและประเมินผล อนุกรรมการและ
ผู้ช่วยเลขานุการฯ

ผู้ไม่มาประชุม

- | | |
|---|-----------|
| ๑. นายปิติชน เปี่ยมสมบูรณ์
ผู้อำนวยการกองบริหารทรัพยากรสุพรรณบุรี
มหาวิทยาลัยเทคโนโลยีราชมงคลสุวรรณภูมิ | ติตราชการ |
| ๒. นายประสาร เรืองสุขอุดม
ผู้จัดการห้างหุ้นส่วนจำกัด ภูมิพัฒนคอนสตรัคชั่น | ติดภารกิจ |
| ๓. นายวิฑูร นิตวิวัฒน์ชาญชัย
กรรมการผู้จัดการบริษัท เพียวฟู้ดส์ จำกัด | ติดภารกิจ |
| ๔. นายมนัสทพงษ์ ห้วยหงษ์ทอง
นายกสมาคมโรงสีข้าวจังหวัดสุพรรณบุรี | ติดภารกิจ |

ผู้เข้าร่วมประชุม

- | | |
|--|--|
| ๑. นายประสาน พัดลม
แทน ผู้อำนวยการกลุ่มงานพัฒนาฝีมือแรงงาน | |
| ๒. นายระชา ศิลปชัย
ผู้อำนวยการกลุ่มงานประเมินและรับรองความรู้ความสามารถ | |
| ๓. นายเกษิติจ ทับทิม
ผู้อำนวยการกลุ่มงานมาตรฐานฝีมือแรงงาน | |
| ๓. นางสาวลักษณ น้อยอุทัย
หัวหน้าฝ่ายบริหารทั่วไป | |
| ๔. นางดวงจันทร์ วงษ์สมุทร
หัวหน้าฝ่ายส่งเสริมการพัฒนาฝีมือแรงงาน | |
| ๕. นางสาวพัชรวัลย์ ธนารุณ
นักวิชาการพัฒนาฝีมือแรงงานชำนาญการ | |
| ๖. นางจันทร์เพ็ญ แก้วภมร
นักวิชาการพัฒนาฝีมือแรงงานชำนาญการ | |
| ๗. นางเพ็ญประภา ปิตานุสร
นักวิชาการพัฒนาฝีมือแรงงานชำนาญการ | |
| ๘. นางวรรณธิดา กุลแพทย์
เจ้าพนักงานพัสดุชำนาญงาน | |
| ๙. นายธนิษฐ พิมพพันธ์
เจ้าพนักงานปกครองชำนาญการ | |

ระเบียบวาระที่ ๑ เรื่องที่ประธานแจ้งให้ที่ประชุมทราบ

ประธาน : กล่าวเปิดการประชุม และแจ้งที่ประชุมทราบ

- การประชุมครั้งนี้เป็นการประชุมคณะกรรมการพัฒนาแรงงานและประสานงานการฝึกอาชีพจังหวัด (กพร.ปจ.) ตามคำสั่งคณะกรรมการพัฒนาแรงงานและประสานงานการฝึกอาชีพแห่งชาติ (กพร.ปช.) ที่ ๖/๒๕๕๕ ลงวันที่ ๒๓ สิงหาคม ๒๕๕๕ และคำสั่งจังหวัดสุพรรณบุรี ที่ ๐๐๘๔๑/๒๕๕๖ ลงวันที่ ๑๒ มีนาคม ๒๕๕๖ ซึ่งครั้งนี้เป็นการประชุม ครั้งที่ ๑/๒๕๖๓ ในวันนี้ท่านผู้ว่าราชการจังหวัดสุพรรณบุรีตีตราการ จึงมอบหมายให้รองผู้ว่าราชการจังหวัดสุพรรณบุรี เป็นประธานการประชุมแทน

มติที่ประชุม รับทราบ

ระเบียบวาระที่ ๒ เรื่องรับรองรายงานการประชุม ครั้งที่ ๒/๒๕๖๒

- รายงานการประชุมคณะกรรมการพัฒนาแรงงานและประสานงานการฝึกอาชีพจังหวัด (กพร.ปจ.) ครั้งที่ ๒/๒๕๖๒ ประธาน มอบฝ่ายเลขานุการฯ นำเสนอ

เลขานุการฯ (นายภพภณ โกมลตรี) : มอบผู้ช่วยเลขานุการฯ รายงานต่อที่ประชุม

ผู้ช่วยเลขานุการฯ (นางสาวอุไรวรรณ หันตรา) : ฝ่ายเลขานุการฯ ได้จัดส่งรายงานการประชุมคณะกรรมการพัฒนาแรงงานและประสานงานการฝึกอาชีพจังหวัด (กพร.ปจ.) ครั้งที่ ๒/๒๕๖๒ เมื่อวันที่ ๑๗ กันยายน พ.ศ. ๒๕๖๒ ตามหนังสือที่ รง ๐๔๑๓/ว ๑๗๖๕ ลงวันที่ ๑๕ ตุลาคม ๒๕๖๒ เพื่อให้คณะกรรมการพัฒนาแรงงานและประสานงานการฝึกอาชีพจังหวัด (กพร.ปจ.) พิจารณารายงานประชุม ซึ่งไม่มีคณะกรรมการฯ ท่านใดขอแก้ไขรายงานการประชุม

ประธาน : หากไม่มีคณะกรรมการฯ ท่านใดแก้ไขรายงานการประชุม จึงขอให้ที่ประชุมพิจารณารับรองรายงานการประชุมคณะกรรมการพัฒนาแรงงานและประสานงานการฝึกอาชีพจังหวัด (กพร.ปจ.) ครั้งที่ ๒/๒๕๖๒ เมื่อวันที่ ๑๗ กันยายน พ.ศ. ๒๕๖๒

มติที่ประชุม รับรองรายงานการประชุม

ระเบียบวาระที่ ๓ เรื่องสืบเนื่อง

แผน - ผลการดำเนินงานการขับเคลื่อนแผนพัฒนากำลังคนจังหวัดสุพรรณบุรี

ประจำปีงบประมาณ พ.ศ. ๒๕๖๓

ผู้ช่วยเลขานุการฯ (นางสาวอุไรวรรณ หันตรา) : จากการประชุมคณะกรรมการพัฒนาแรงงานและประสานงานการฝึกอาชีพจังหวัด (กพร.ปจ.) ครั้งที่ ๒/๒๕๖๒ เมื่อวันที่ ๑๗ กันยายน พ.ศ. ๒๕๖๒ มติที่ประชุมมอบหมายให้ฝ่ายเลขานุการฯ รวบรวมข้อมูลในส่วนของภาคเอกชนที่ดำเนินการพัฒนาด้วยตนเอง โดยให้สอดคล้องตามแผนการพัฒนากำลังคนจังหวัดสุพรรณบุรี ของ ๓ กลุ่มอุตสาหกรรมเป้าหมาย ซึ่งฝ่ายเลขานุการฯ ได้รวบรวมข้อมูลผลการดำเนินงานการขับเคลื่อนแผนพัฒนากำลังคน ประจำปีงบประมาณ พ.ศ. ๒๕๖๓ สรุปผลการดำเนินการได้ดังนี้

ตารางที่ ๑ สรุป แผน- ผลการดำเนินงานการขับเคลื่อนแผนพัฒนากำลังคนจังหวัดสุพรรณบุรี
ประจำปีงบประมาณ พ.ศ. ๒๕๖๓
ข้อมูล ณ วันที่ ๓๑ มีนาคม ๒๕๖๓
กลุ่มอุตสาหกรรม อาหารและอาหารสัตว์ โลหะและโลหะประดิษฐ์ และอื่น ๆ

ประเภทอุตสาหกรรม	แผน (คน)	ผลการ ดำเนินงาน (คน)	ร้อยละ
๑. อาหารและอาหารสัตว์ ได้แก่ ๑) การสีข้าว ๒) ขนมอบ ๓) ผลิตน้ำตาล ๔) การฆ่าและบรรจุเนื้อสัตว์ปีกสด ๕) การผลิตผักผลไม้และอาหารบรรจุกระป๋อง ๖) การผลิตอาหารสำเร็จรูปสำหรับเลี้ยงสัตว์ ๗) การผลิตเครื่องเทศและเครื่องแกงสำเร็จรูป ๘) การผลิตเครื่องต้มให้พลังงานและเครื่องต้มเกลือแร่ เป็นต้น	๕๘๐	๓,๖๐๗	๖๒๑.๙๐
๒. โลหะและโลหะประดิษฐ์ ได้แก่ ๑) การกลึง กัด ไส โลหะ ๒) การผลิตชิ้นส่วนและอุปกรณ์เสริมอื่น ๆ ๓) การผลิตโลหะโดยวิธีการ ตี อัด พิมพ์ ๔) การผลิตเฟอร์นิเจอร์โลหะ ๕) การผลิตโลหะประดิษฐ์ เป็นต้น	๖๒๐	๒๔	๓.๘๗
๓. อื่น ๆ ได้แก่ ๑) การผลิตรองเท้าและสิ่งทอ ๒) การผลิตยานยนต์อื่น ๆ ๓) การซ่อมรถยนต์ จักรยานยนต์และอื่น ๆ ๔) การผลิตอุปกรณ์ไฟฟ้าและอุปกรณ์อื่น ๆ ที่เกี่ยวข้อง ๕) การผลิตผลิตภัณฑ์พลาสติก ๖) การขายปลีก ขายส่ง เป็นต้น	๘๐๐	๓,๑๐๖	๓๘๘.๒๕
รวม	๒,๐๐๐	๖,๗๓๗	๓๓๖.๘๕

ตารางที่ ๒ แผน - ผลการดำเนินงานตามแผนการพัฒนากำลังคนจังหวัดสุพรรณบุรี ประจำปีงบประมาณ พ.ศ. ๒๕๖๓
โครงการระยะสั้น : อุตสาหกรรมอาหารและอาหารสัตว์

โครงการ/กิจกรรม	กลุ่มเป้าหมาย	แผน (คน)	ผลการดำเนินงาน (คน)				ร้อยละ	แรงงานต่างด้าว
			สพร.๒ สพ.	สปก. ตาม พ.ร.บ.	หน่วยงานอื่นๆ	รวมผล		
๑. ฝึกอบรมยกระดับ หลักสูตร ทักษะทางการบัญชี การตลาดออนไลน์ เทคนิคการสร้างฐานลูกค้า การบริการที่ประทับใจ	ตำแหน่ง พนักงานบัญชี นักการตลาด/พนักงานขาย	๔๐	๔๐	๓๖๔	-	๔๐๔	๑,๐๑๐	-
๒. ฝึกอบรมยกระดับ หลักสูตรด้านอุตสาหกรรมอาหาร เช่น การควบคุมคุณภาพอาหาร ความปลอดภัยอาหาร ระบบมาตรฐานเกี่ยวกับ อาหารการออกแบบผลิตภัณฑ์/บรรจุภัณฑ์	ตำแหน่ง หัวหน้าฝ่ายผลิต, หัวหน้าฝ่ายควบคุมคุณภาพ, นักพัฒนาผลิตภัณฑ์ ฯลฯ	๑๐๐	-	๑,๔๕๗	-	๑,๔๕๗	๑,๕๕๗	๑,๓๖๔
๓. ฝึกอบรมยกระดับการบริหารจัดการ หลักสูตร การบริหารระบบซ่อมบำรุง การบริหารจัดการ โลจิสติกส์และห่วงโซ่อุปทาน ระบบ ๕ ส เพื่อการเพิ่มผลผลิต การจัดการคลังสินค้า	ตำแหน่ง หัวหน้าฝ่ายผลิต หัวหน้าฝ่ายควบคุมคุณภาพ วิศวกรรมการผลิต นักวิทยาศาสตร์การอาหาร ฯลฯ	๑๔๐	-	๑,๒๑๙	-	๑,๒๑๙	๘๗๐.๗๑	-
๔. ฝึกอบรมยกระดับ หลักสูตร ระบบอัตโนมัติในอุตสาหกรรมอาหาร การบริหารระบบซ่อมบำรุง	ตำแหน่ง ช่างกลโรงงาน ช่างยนต์ ช่างควบคุมเครื่องจักร ช่างพืด/ออกแบเครื่องจักร	๑๒๐	-	๑๖๘	-	๑๖๘	๑๔๐	-
๕. ฝึกอบรมยกระดับ หลักสูตร การทำงานเป็นทีม จิตสำนึก คุณภาพ	ตำแหน่ง พนักงานฝ่ายผลิต	๑๒๐	-	๒๕๙	-	๒๕๙	๒๑๕.๘๓	๔๔
๖. ฝึกอบรมยกระดับ หลักสูตร Happy Workplace และ นิสัยอุตสาหกรรม	นักศึกษาชั้นปีสุดท้าย ที่ประสงค์ทำงาน	๖๐	-	-	-	-	-	-
	รวม	๕๘๐	๔๐	๓,๕๖๗	-	๓,๖๐๗	๖๒๑.๙๐	๑,๔๐๘

ตารางที่ ๓ แผน - ผลการดำเนินงานตามแผนการพัฒนากำลังคนจังหวัดสุพรรณบุรี ประจำปีงบประมาณ พ.ศ. ๒๕๖๓
โครงการระยะสั้น: อุตสาหกรรมโลหะและโลหะประดิษฐ์

โครงการ/กิจกรรม	กลุ่มเป้าหมาย	แผน (คน)	ผลการดำเนินงาน (คน)				ร้อยละ	แรงงาน ต่างดาว
			สปพ.๒ สป.	สปก. ตาม พ.ร.บ.	หน่วยงาน อื่นๆ	รวมผล		
๑. ฝึกอบรมยกระดับ หลักสูตร การบัญชี (บัญชีต้นทุน, บัญชีขาย,บัญชีซื้อ)	ตำแหน่ง พนักงานบัญชี	๒๐	-	-	-	-	-	
๒. ฝึกอบรมยกระดับ หลักสูตรด้านภาษา เพื่อการสื่อสาร เช่น ภาษาเขมรเพื่อการสื่อสาร ภาษาพม่า เพื่อการสื่อสาร	ตำแหน่ง หัวหน้าฝ่ายผลิต, หัวหน้าฝ่ายควบคุมคุณภาพ, หัวหน้าฝ่ายช่างซ่อม ฯลฯ	๖๐	-	-	-	-	-	
๓. ฝึกอบรมยกระดับด้านบริหารจัดการ หลักสูตร การบริหาร จัดการโลจิสติกส์และห่วงโซ่อุปทาน ระบบ ๕ ส เพื่อการเพิ่ม ผลผลิต การจัดการคลังสินค้า	ตำแหน่ง หัวหน้าฝ่ายผลิต, หัวหน้าฝ่ายควบคุมคุณภาพ, หัวหน้าฝ่ายช่างซ่อม ฯลฯ	๘๐	-	-	-	-	-	
๔. ฝึกอบรมยกระดับด้านช่าง หลักสูตร การบำรุง รักษาavidผล เจริญรวม การบำรุงรักษาด้วยตนเอง	ตำแหน่ง ช่างซ่อมบำรุง ช่างเทคนิคการผลิต พนักงานฝ่ายผลิต ฯลฯ	๖๐	-	-	-	-	-	
๕. ฝึกอบรมยกระดับ หลักสูตร การทำงานเป็นทีม จัดสำนึก รักองค์กร	ตำแหน่ง พนักงานฝ่ายผลิต	๒๐๐	-	-	-	-	-	
๖. ฝึกอบรมยกระดับ หลักสูตร การเชื่อมอะลูมิเนียม การใช้เครื่องเชื่อม เทคนิคการควบคุมกระบวนการเชื่อม	ตำแหน่ง ช่างซ่อมบำรุง ช่างเทคนิคการผลิต	๖๐	๒๔	-	๒๔	๔๐	-	
๗. ฝึกอบรมยกระดับ หลักสูตร การใช้เครื่องมืองานช่าง การควบคุมเครื่องจักร CNC	ตำแหน่ง ช่างแม่พิมพ์ ช่างกลโรงงาน ช่างควบคุมเครื่องจักร CNC	๘๐	-	-	-	-	-	
๘. ฝึกอบรมยกระดับ หลักสูตร Happy Workplace และ นิสัยอุตสาหกรรม	นักศึกษาชั้นปีสุดท้าย ที่ประสงค์ทำงาน	๖๐	-	-	-	-	-	
	รวม	๖๒๐	๒๔	-	๒๔	๓.๘๗	-	

ตารางที่ ๔ แผน - ผลการดำเนินงานตามแผนการพัฒนามากำลังคนจังหวัดสุพรรณบุรี ประจำปีงบประมาณ พ.ศ. ๒๕๖๓
โครงการระยะสั้น : อุตสาหกรรมการผลิตอื่นๆ

โครงการ/กิจกรรม	กลุ่มเป้าหมาย	แผน (คน)	ผลการดำเนินงาน (คน)				ร้อยละ	แรงงานต่างด้าว
			สพ.๒ สพ.	สปก. ตาม พ.ร.บ.	หน่วยงานอื่นๆ	รวมผล		
๑. ฝึกอบรมยกระดับ หลักสูตรการบัญชี (บัญชีต้นทุน, บัญชีขาย,บัญชีซื้อ)	ตำแหน่ง พนักงานบัญชี	๔๐	-	๒๓	-	๒๓	๕๗.๕	-
๒. ฝึกอบรมยกระดับ หลักสูตรด้านช่างไฟฟ้า เช่น เทคนิคงานช่างไฟฟ้า เทคนิคทางวิศวกรรมไฟฟ้า เครื่องมือวัดอุตสาหกรรม	ตำแหน่ง ช่างเทคนิค Service ช่างเขียนแบบไฟฟ้า/แมคคาทรอนิกส์	๑๒๐	๑๙๙	-	-	๒๙๓	๒๔๔.๑๗	-
๓. ฝึกอบรมยกระดับ ช่างเชื่อมไฟฟ้าด้วยมือ ช่างเชื่อมแม็ก	ตำแหน่ง ช่างเชื่อมโลหะ ช่างเทคนิค Service	๖๐	-	๒๔๓	-	๒๔๓	๔๐๕	๑๘๒
๔. ฝึกอบรมยกระดับ หลักสูตร การบำรุงรักษาระบบไฮดรอลิกส์ ช่างเชื่อมไฟฟ้าด้วยมือ	ตำแหน่ง ช่างเครื่องยนต์	๖๐	๑๒๐	-	-	๕๓๒	๘๘๖.๖๗	-
๕. ฝึกอบรมยกระดับ หลักสูตร ด้านบริหารจัดการ เช่น การบริหารเวลา เทคนิคการบริหารหน้างานด้วย ๓GEN&Why ฯลฯ	ตำแหน่ง หัวหน้าฝ่าย หัวหน้าแผนก	๘๐	๒๙	๑,๕๓๕	-	๑,๕๖๔	๑๙๕๕	๗๖
๖. ฝึกอบรมยกระดับ หลักสูตร จัดการการตลาด การตลาดออนไลน์	ตำแหน่งหัวหน้าฝ่าย หัวหน้าแผนกการตลาด	๖๐	๔๐	๒๓๙	-	๒๗๙	๔๖๕	-
๗. ฝึกอบรมยกระดับ หลักสูตร การทำงานเป็นทีม จิตสำนึก รับผิดชอบต่อสังคม	ตำแหน่ง พนักงานฝ่ายผลิต	๓๐๐	-	๑๗๒	-	๑๗๒	๕๗.๓๓	๔๒
๘. ฝึกอบรมยกระดับ หลักสูตร Happy Workplace และ นิสัยอุตสาหกรรม	นักศึกษาชั้นปีสุดท้าย ที่ประสงค์ทำงาน	๘๐	-	-	-	-	-	-
	รวม	๘๐๐	๓๘๘	๒,๗๑๘	-	๓,๑๐๖	๓๘๘.๒๕	๓๐๐

หมายเหตุ - สพ.๒ สพ. ย่อมมาจาก สถาบันพัฒนาฝีมือแรงงาน ๒ สุพรรณบุรี

- สปก. ย่อมมาจาก สถาบันประกอบกิจการ

ตารางที่ ๕ แผน - ผล การพัฒนากำลังคนจังหวัดสุพรรณบุรี ประจำปีงบประมาณ พ.ศ. ๒๕๖๓
โครงการระยะกลาง : การจัดทำหลักสูตรและมาตรฐานสมรรถนะ (แผน ๑ - ๓ ปี)

โครงการ	กลุ่มเป้าหมาย	แผน	ผล	สาขา/สถานประกอบการ
๑. จัดทำมาตรฐานสมรรถนะสำหรับตำแหน่งงาน กลุ่มอุตสาหกรรมอาหารและอาหารสัตว์	พนักงานสถานประกอบการ กลุ่มอุตสาหกรรมอาหารและอาหาร	๒ สาขา	-	
๒. จัดทำมาตรฐานสมรรถนะสำหรับตำแหน่งงาน กลุ่มอุตสาหกรรมโลหะและโลหะประดิษฐ์	พนักงานสถานประกอบการ กลุ่มอุตสาหกรรมโลหะและโลหะประดิษฐ์	๒ สาขา	-	
๓. จัดทำมาตรฐานสมรรถนะสำหรับตำแหน่งงาน กลุ่มอุตสาหกรรมการผลิตอื่น ๆ	พนักงานสถานประกอบการ กลุ่มอุตสาหกรรมอื่น ๆ	๒ สาขา	๑ สาขา	- สาขาพนักงานชิ้นแฉกเครื่องจักรกล ระดับ ๑ - บริษัท ไทย อะโกร เอ็นเนอร์ยี่ จำกัด (มหาชน) - ประกอบธุรกิจผลิตและจำหน่ายเอทานอล เพื่อใช้เป็นเชื้อเพลิง
๔. โครงการฝึกอบรมเพื่อพัฒนาบุคลากรด้านการจัดทำ มาตรฐานเฉพาะสำหรับอุตสาหกรรมอาหารและอาหารสัตว์ อุตสาหกรรมโลหะและโลหะประดิษฐ์	พนักงานตำแหน่งหัวหน้าในกลุ่ม อุตสาหกรรมอาหารและอาหารสัตว์ อุตสาหกรรมโลหะและโลหะประดิษฐ์ อุตสาหกรรมการผลิตอื่น ๆ	๖๐ คน	-	

ประธาน : ผลการดำเนินงานของโครงการจัดทำมาตรฐานสมรรถนะสำหรับตำแหน่งงาน มีจำนวน ๑ แห่ง คือ บริษัท ไทย อะโกร เอ็นเนอร์ยี่ จำกัด (มหาชน) ซึ่งอยู่ในกลุ่มอุตสาหกรรมการผลิตอื่น ๆ สาขาพนักงานชั้นแน่นเครื่องจักรกลระดับ ๑ หากสถานประกอบกิจการอื่น ๆ สนใจเข้าร่วมมีหลักเกณฑ์การจัดทำมาตรฐานสมรรถนะสำหรับตำแหน่งงานอย่างไร

ผู้อำนวยการกลุ่มงานมาตรฐานฝีมือแรงงาน (นายกษิติจ ทับทิม) : โครงการจัดทำมาตรฐานสมรรถนะสำหรับตำแหน่งงาน คือ การจัดทำมาตรฐานฝีมือแรงงานของผู้ประกอบอาชีพ ตามมาตรา ๒๖ แห่งพระราชบัญญัติส่งเสริมการพัฒนาฝีมือแรงงาน พ.ศ. ๒๕๔๕ เพื่อให้สถานประกอบกิจการได้มีมาตรฐานฝีมือแรงงาน นำไปเป็นเกณฑ์ในการวัดสมรรถนะของผู้ทำงานในตำแหน่งงานนั้น ซึ่งผู้ประกอบอาชีพ ผู้ประกอบกิจการ หรือกลุ่มผู้ประกอบกิจการ เป็นผู้ยื่นคำขอรับรองมาตรฐานฝีมือแรงงานตามแบบฟอร์มพร้อมด้วยเอกสารหลักฐานตามที่กำหนด ณ จังหวัดที่เป็นที่ตั้งของสถานประกอบกิจการ หน่วยงานในพื้นที่จะดำเนินการแต่งตั้งคณะทำงานซึ่งเป็นผู้เชี่ยวชาญเฉพาะด้านร่วมกับสถานประกอบกิจการ ในการวิเคราะห์งานหลัก งานย่อย และขั้นตอนการปฏิบัติงาน เพื่อจัดทำร่างมาตรฐานฝีมือแรงงานของผู้ประกอบอาชีพ เสนอคณะอนุกรรมการกำหนดมาตรฐานฝีมือแรงงานแห่งชาติในสาขาอาชีพที่เกี่ยวข้องกับการรับรองมาตรฐานฝีมือแรงงาน ตามมาตรา ๒๖ จากนั้นเสนอต่อคณะกรรมการส่งเสริมการพัฒนาฝีมือแรงงาน พิจารณาให้ความเห็นชอบต่อไป ในกรณี บริษัท ไทย อะโกร เอ็นเนอร์ยี่ จำกัด (มหาชน) ได้แจ้งความประสงค์หลายสาขาอยู่ระหว่างพิจารณาจัดทำเพิ่มเติม ซึ่งบริษัทฯ จะเป็นผู้รับผิดชอบค่าใช้จ่ายและจะจัดสัมมนาในระหว่างวันที่ ๑๓ - ๑๔ สิงหาคม ๒๕๖๓ โดยขอให้เจ้าหน้าที่สถาบันฯ เข้าร่วมสัมมนาให้ความรู้ในการจัดทำมาตรฐานฝีมือแรงงานของผู้ประกอบอาชีพ นอกจากนี้ บริษัท น้ำตาลมิตรผล จำกัด ได้แจ้งความประสงค์จะขอจัดทำมาตรฐานดังกล่าว แต่เนื่องจากประสบปัญหาสถานการณ์การแพร่ระบาดของโรคติดเชื้อไวรัสโคโรนา ๒๐๑๙ บริษัทฯ จึงไม่ได้ดำเนินการจัดทำมาตรฐานฝีมือแรงงานของผู้ประกอบอาชีพ

ผู้ช่วยเลขานุการฯ (นางสาวอุไรวรรณ หันตรา) : ขอรายงานแผน - ผล การพัฒนากำลังคนจังหวัดสุพรรณบุรี ประจำปีงบประมาณ พ.ศ. ๒๕๖๓ ในโครงการต่อไป คือ โครงการระยะยาว : การพัฒนาระบบผลิต/พัฒนากำลังคน และการสร้างเครือข่ายด้านการพัฒนากำลังคน (แผน ๓-๕ ปี) สรุปผลการดำเนินการได้ดังนี้

ตารางที่ ๖ แผน - ผล การพัฒนากำลังคนจังหวัดสุพรรณบุรี ประจำปีงบประมาณ พ.ศ. ๒๕๖๓
 โครงการระยะยาว : การพัฒนาระบบผลิต/พัฒนากำลังคน และการสร้างเครือข่ายด้านการพัฒนากำลังคน (แผน ๓-๕ ปี)

โครงการ	กลุ่มเป้าหมาย	แผน	ผล	รายละเอียด
๑. จัดตั้งศูนย์ทดสอบฝีมือแรงงาน/ศูนย์รับรองความรู้ ในหน่วยงานภาครัฐและเอกชน	๑. สถานศึกษาหน่วยผลิตกำลังคน ๒. สถานประกอบการทุกกลุ่มอุตสาหกรรม	๒ สาขา	-	
๒. จัดตั้งศูนย์ข้อมูลและเครือข่ายด้านพัฒนากำลังคนของ จังหวัด - โครงการสัมมนาการส่งเสริมศักยภาพแรงงานในสถาน ประกอบการกิจการภายใต้พระราชบัญญัติส่งเสริมการพัฒนา ฝีมือแรงงาน พ.ศ. ๒๕๕๕ และที่แก้ไขเพิ่มเติม	สถานประกอบการ บุคลากรจากหน่วยงานภาครัฐ ภาคเอกชน สถานประกอบการกิจการและเจ้าหน้าที่ สพ.๒ สพ.	๑ แห่ง ๙๐ คน	๑ แห่ง ๘๗ คน	อยู่ระหว่างปรับปรุงระบบฐานข้อมูล จัดสัมมนาโครงการฯ ให้แก่ สถานประกอบการ กิจการ จำนวน ๔๕ คน เจ้าหน้าที่จากหน่วยงานราชการ ๙ คน เจ้าหน้าที่ สพร. ๒ สพ. ๓๓ คน เมื่อวันที่ ๑๗ มกราคม ๒๕๖๓ ณ โรงแรมสองพันบุรี
๓. จัดทำข้อตกลงความร่วมมือระหว่างหน่วยงาน ภาคการศึกษา (หน่วยผลิตกำลังคน) กับ ผู้ประกอบการ ในการพัฒนากำลังคนที่ขาดแคลนโดยเฉพาะในอุตสาหกรรม ที่กำลังขาดแคลน	สถานประกอบการทุกกลุ่มอุตสาหกรรม	๕ แห่ง	-	

ผลการพัฒนากำลังคนในพื้นที่จังหวัดสุพรรณบุรี ประจำปีงบประมาณ พ.ศ. ๒๕๖๓ (ที่ไม่อยู่ใน ๓ อุตสาหกรรมเป้าหมาย) ของหน่วยงานภายในจังหวัดสุพรรณบุรี ข้อมูล ณ วันที่ ๓๑ มีนาคม ๒๕๖๓ (ตามหนังสือ จังหวัดสุพรรณบุรี ที่ รง ๐๔๑๓/ว ๐๖๔๙๖ ลงวันที่ ๓๐ มีนาคม ๒๕๖๓) รายละเอียดดังนี้

ตารางที่ ๗ ข้อมูลการพัฒนากำลังคนในพื้นที่จังหวัดสุพรรณบุรี ประจำปีงบประมาณ พ.ศ. ๒๕๖๓ (ที่ไม่อยู่ใน ๓ อุตสาหกรรมเป้าหมาย) ของหน่วยงานภายในจังหวัดสุพรรณบุรี

ลำดับ	หน่วยงาน	โครงการ/กิจกรรม	กลุ่มเป้าหมาย	จำนวนผู้ที่ได้รับการพัฒนา (คน)	
				แผน	ผล
๑	สำนักงานพัฒนาสังคมและความมั่นคงของมนุษย์จังหวัดสุพรรณบุรี (๒ โครงการ)	๑. โครงการฝึกอบรมส่งเสริมศักยภาพกลุ่มอาชีพผู้พิการ	คนพิการหรือผู้ดูแลคนพิการ	๒๐	-
		๒. โครงการพัฒนาศักยภาพองค์กรเครือข่ายด้านพลังผู้สูงอายุร่วมพัฒนาคนไทยอยู่ดีมีสุข	ผู้สูงอายุ ผู้ดูแลผู้สูงอายุ สตรี เด็กและเยาวชนในพื้นที่	๑๘๐	-
๒	สำนักงานพาณิชย์จังหวัดสุพรรณบุรี (๑ โครงการ)	โครงการส่งเสริมเศรษฐกิจชุมชนเชื่อมโยงการท่องเที่ยว	ผู้ประกอบการแหล่งท่องเที่ยวชุมชนในจังหวัด	๖๐	๓๐
๓	สำนักงานอุตสาหกรรมจังหวัดสุพรรณบุรี (๓ โครงการ)	๑. โครงการยกระดับหมู่บ้านอุตสาหกรรมสร้างสรรค์สู่การพัฒนาเศรษฐกิจอย่างยั่งยืน (Creative industry Village : CIV) จัดการฝึกอบรม "การฝึกอบรมทักษะฝีมือ พัฒนาผลิตภัณฑ์ บรรจุภัณฑ์ ตามความต้องการของชุมชน"	กลุ่มทอผ้าขึ้นตีนจก บ้านพุน้ำร้อน ต.ด่านช้าง อ.ด่านช้าง จ.สุพรรณบุรี	๒๕	๒๘
		๒. โครงการพัฒนาศักยภาพองค์กรเครือข่ายด้านพลังผู้สูงอายุร่วมพัฒนาคนไทยอยู่ดีมีสุข	ผู้ผลิตชุมชนที่ได้รับการรับรองมาตรฐานผลิตภัณฑ์ชุมชน และผู้ผลิตชุมชนที่อยู่ระหว่างการยื่นขอ มผช.	๒๐	๒๐
		๓. โครงการค่าใช้จ่ายในการดำเนินงานมาตรฐานผลิตภัณฑ์ชุมชน (มผช.)	ผู้ผลิตชุมชนประเภทอาหารและเครื่องดื่ม และผู้ผลิตชุมชนหมู่บ้านอุตสาหกรรมสร้างสรรค์	๑๐	๑๐

ลำดับ	หน่วยงาน	โครงการ/กิจกรรม	กลุ่มเป้าหมาย	จำนวนผู้ที่ได้รับการพัฒนา (คน)	
				แผน	ผล
๔	สำนักงานแรงงานจังหวัดสุพรรณบุรี (๑ โครงการ)	โครงการแก้ไขปัญหาความเดือดร้อนด้านอาชีพ	ผู้ว่างงานรอฤดูกาล ผู้มีรายได้น้อย ผู้ต้องการฝึกทักษะอาชีพ เพื่อสร้างอาชีพเสริมเพิ่มรายได้/ลดรายจ่ายผู้สูงอายุ	-	-
๕	สำนักงานวัฒนธรรมจังหวัดสุพรรณบุรี (๑ โครงการ)	โครงการอบรมเชิงปฏิบัติการพัฒนาทุนทางวัฒนธรรม สร้างมูลค่าเพิ่มทางเศรษฐกิจจังหวัดสุพรรณบุรี	ผู้ประกอบการสินค้าบริการทางวัฒนธรรม	๕๐	๕๐
๖	สำนักงานจัดหางานจังหวัดสุพรรณบุรี (๒ โครงการ)	๑. โครงการเตรียมความพร้อมแก่กำลังแรงงาน	ผู้ว่างงาน ผู้ถูกเลิกจ้างแรงงานรอฤดูกาล ผู้ประสบภัยตามธรรมชาติ ประชาชนทั่วไป	๖๐	๒๐
		๒. โครงการขยายโอกาสการมีงานทำให้ผู้สูงอายุ (กิจกรรมส่งเสริมการประกอบอาชีพให้ผู้สูงอายุ)	ผู้สูงอายุ	๒๐	๒๐
๗	สำนักงานพัฒนาชุมชนจังหวัดสุพรรณบุรี (๕ โครงการ)	๑. ประชุมเชิงปฏิบัติการพัฒนากลุ่มอาชีพสมาชิกกองทุนพัฒนาบทบาทสตรี ๒. เสริมทักษะอาชีพสตรีเพื่อการบริหารจัดการหนี้	ผู้เข้าร่วมโครงการ ๖๓ คน ประกอบด้วย ๑. กลุ่มอาชีพสมาชิกกองทุนพัฒนาบทบาทสตรีที่กู้ยืมเงินไปประกอบอาชีพ จำนวน ๒๐ กลุ่ม ๆ ละ ๓ คน รวม ๖๐ คน ๒. เจ้าหน้าที่โครงการฯ จำนวน ๓ คน ลูกหนี้ที่ค้างชำระกองทุนพัฒนาบทบาทสตรี ประจำปี ๒๕๕๖-๒๕๕๙ จำนวนไม่น้อยกว่า ๕๐ กลุ่ม ๆ ละ ๑-๒ คน รวม ๑๐๐ คน และเจ้าหน้าที่โครงการ จำนวน ๕ คน รวมทั้งสิ้น ๑๐๕ คน	๖๓	๖๓
				๑๐๕	๑๐๕

ลำดับ	หน่วยงาน	โครงการ/กิจกรรม	กลุ่มเป้าหมาย	จำนวนผู้ที่ได้รับการพัฒนา (คน)	
				แผน	ผล
		๓. การพัฒนาระบบบริหารจัดการกองทุน และการประเมินผลทุนหมุนเวียน	จำนวนผู้เข้าร่วมโครงการรวมทั้งสิ้น จำนวน ๖๐ คน ประกอบด้วย ๑. คณะอนุกรรมการบริหารกองทุนพัฒนาบทบาทสตรีระดับจังหวัดหรือผู้แทน จำนวน ๖ คน ๒. คณะอนุกรรมการกลั่นกรองและติดตามการดำเนินงานกองทุนฯ หรือผู้แทน จำนวน ๒๐ คน ๓. คณะทำงานขับเคลื่อนกองทุนพัฒนาบทบาทสตรีอำเภอหรือผู้แทน จำนวน ๑๐ คน ๔. พัฒนาการอำเภอหรือผู้แทน จำนวน ๑๐ คน ๕. เจ้าหน้าที่พัฒนาชุมชนรับผิดชอบงานสตรีอำเภอ จำนวน ๑๐ คน ๖. เจ้าหน้าที่โครงการระดับจังหวัด จำนวน ๔ คน	๖๐	๖๐
		๔. การขับเคลื่อนยุทธศาสตร์กองทุนพัฒนาบทบาทสตรี	จำนวน ๙๕ คน ๑. คณะอนุกรรมการบริหารกองทุนฯ ระดับจังหวัด ๕ คน ๒. เจ้าหน้าที่พัฒนาชุมชนรับผิดชอบงานสตรีระดับอำเภอ ๑๐ อำเภอ ๑ละ ๑ คน รวม ๑๐ คน ๓. กลุ่มอาชีพที่ขอรับการสนับสนุนเงินทุน	๙๕	๙๕

ลำดับ	หน่วยงาน	โครงการ/กิจกรรม	กลุ่มเป้าหมาย	จำนวนผู้ที่ได้รับการพัฒนา (คน)	
				แผน	ผล
		๕. โครงการสร้างความมั่นคงด้านอาชีพและรายได้ ตามหลักปรัชญาของเศรษฐกิจพอเพียง -สร้างเครือข่ายทีมวิทยากร	กิจกรรมสร้างเครือข่ายทีมวิทยากรสัมมาชีพชุมชน จำนวน ๒๕๙ หมู่บ้าน	-	-
๘	สำนักงาน กศน. จังหวัดสุพรรณบุรี (๖ โครงการ)	๑. โครงการศูนย์ฝึกอาชีพชุมชน ๑ อำเภอ ๑ อาชีพ	ประชาชนในพื้นที่	๑,๑๐๐	๔๕๒
		๒. โครงการศูนย์ฝึกอาชีพชุมชน ชั้นเรียนวิชาชีพ (๓๑ ชั่วโมงขึ้นไป)	ประชาชนในพื้นที่	๓,๓๐๐	๑,๔๒๒
		๓. โครงการศูนย์ฝึกอาชีพชุมชน อาชีพระยะสั้น กลุ่มสนใจ (๑-๓๐ ชั่วโมง)	ประชาชนในพื้นที่	๔,๑๘๐	๑,๗๔๕
		๔. โครงการจัดการเรียนรู้หลักปรัชญาของเศรษฐกิจพอเพียง	ประชาชนในพื้นที่	๑,๗๗๘	๗๙๑
		๕. โครงการจัดการศึกษาเพื่อพัฒนาทักษะชีวิต	ประชาชนในพื้นที่	๔,๕๘๖	๒,๐๘๗
		๖. โครงการจัดการศึกษาเพื่อพัฒนาสังคมและชุมชน	ประชาชนในพื้นที่	๓,๔๗๗	๑,๕๔๘
๙	มหาวิทยาลัยสวนดุสิต วิทยาเขตสุพรรณบุรี (๒ โครงการ)	๑. โครงการการบริการวิชาการแก่สังคม มหาวิทยาลัยสวนดุสิต วิทยาเขตสุพรรณบุรี		๕๙	๕๙
		๒. โครงการ "พัฒนาเทคนิคการจัดประสบการณ์ให้ครูปฐมวัยรู้เท่าทันผู้เรียนยุคเจนเอเรชั่นแอลฟา (Generation Alpha) ในระบบ Education ๔.๐"	๑. อาจารย์และบุคลากรประจำหลักสูตรการศึกษาปฐมวัย จำนวน ๓๕ คน ๒. นักศึกษาชั้นปีที่ ๕ หลักสูตรศึกษาศาสตรบัณฑิต สาขาวิชาการศึกษาศึกษาปฐมวัย จำนวน ๖๔ คน ๓. ครูปฐมวัยในโรงเรียนเครือข่าย จำนวน ๑๑ คน ๔. ครูปฐมวัยในจังหวัดสุพรรณบุรี สังกัด สช. จำนวน ๒๐ คน	๒๐๐	๒๐๐

ลำดับ	หน่วยงาน	โครงการ/กิจกรรม	กลุ่มเป้าหมาย	จำนวนผู้ที่ได้รับการพัฒนา (คน)	
				แผน	ผล
			๕. ครูปฐมวัยในจังหวัดสุพรรณบุรี สังกัด สพฐ. จำนวน ๓๐ คน ๖. ครูปฐมวัยในจังหวัดสุพรรณบุรี สังกัด ศูนย์พัฒนาเด็กเล็ก จำนวน ๓๐ คน ๗. ศิษย์เก่าสาขาวิชา การศึกษาปฐมวัย รหัส ๕๗ จำนวน ๓๐ คน		
๑๐	วิทยาลัยการอาชีพสองพี่น้อง (๒ โครงการ)	๑. โครงการพัฒนารูปแบบและยกระดับคุณภาพศูนย์ซ่อมสร้างเพื่อชุมชน (Fix it center) แบบถาวร ๒. อบรมเชิงปฏิบัติการการล้างทำความสะอาดเครื่องปรับอากาศ	ผู้บริหาร หัวหน้าโครงการศูนย์ซ่อมสร้างเพื่อชุมชน ครู/นักเรียน ประชาชนที่อยู่ในชุมชนที่แออัด	๑ ๑ ๖	๑ ๑ ๖
๑๑	วิทยาลัยสารพัดช่างบรรหาร - แจ่มใส จังหวัดสุพรรณบุรี (๒ โครงการ)	๑. การดำเนินการศูนย์บ่มเพาะ ๒. อบรมเขียนแผนเชิงปฏิบัติการการเขียนแผนธุรกิจเพื่อเป็นผู้ประกอบการ	นักเรียน นักเรียน นักเรียน นักเรียน ครู นักเรียน	๕ ๕ ๕ ๕ ๑๐ ๔๐	๕ ๕ ๕ ๕ ๑๕ ๔๒
๑๒	ศูนย์ส่งเสริมอุตสาหกรรมภาคที่ ๘ (๒ โครงการ)	๑. การดำเนินงานศูนย์สนับสนุนและช่วยเหลือ SME (SSRC)	๑. ผู้ประกอบการวิสาหกิจขนาดกลางและขนาดย่อม (SMEs) ๒. ผู้ประกอบการวิสาหกิจชุมชน/OTOP ๓. ผู้ประกอบการธุรกิจ ๔. ผู้ที่สนใจประกอบธุรกิจอุตสาหกรรม	๙	๙

ลำดับ	หน่วยงาน	โครงการ/กิจกรรม	กลุ่มเป้าหมาย	จำนวนผู้ที่ได้รับการพัฒนา (คน)	
				แผน	ผล
		๒. สร้างและพัฒนาผู้ให้บริการธุรกิจ อุตสาหกรรม (SP)	ผู้ให้บริการธุรกิจ อุตสาหกรรม (Service Provider : SP)	๑๕	๑๕
๑๓	สถาบันพัฒนาฝีมือแรงงาน ๒ สุพรรณบุรี (๒ โครงการ)	๑. โครงการฝึกอบรมแรงงาน กลุ่มเป้าหมายเฉพาะเพื่อเพิ่มโอกาสใน การประกอบอาชีพ	แรงงานนอกระบบ	๑๒๐	๑๒๗
		๒. โครงการฝึกอบรมแรงงานผู้สูงอายุ เพื่อเพิ่มโอกาสในการประกอบอาชีพ	ผู้สูงอายุ	๖๐	๖๐
รวม				๑๙,๖๗๕	๙,๐๔๑

ผู้ช่วยเลขานุการฯ (นางสาวอุไรวรรณ หันตรา) : หากข้อมูลของคณะอนุกรรมการฯ ท่านใดที่ตรวจสอบแล้ว
ไม่ถูกต้อง หรือไม่ครบถ้วน สามารถแจ้งแก้ไขหรือส่งข้อมูลเพิ่มเติมได้ที่ฝ่ายเลขานุการฯ

ประธานสภาอุตสาหกรรมจังหวัดสุพรรณบุรี (นายไพศาล ว่องไวกลยุทธ์) : ขอเสนอให้นำอาชีพที่ขาดแคลน
เข้าสู่แผนการพัฒนากำลังคน คือ พนักงานตอกเสาเข็ม ซึ่งเป็นอาชีพที่ต้องการมาตรฐานฝีมือแรงงาน
และเป็นเรื่องที่เกี่ยวข้องกับความปลอดภัยในการทำงาน

ประธาน : รับข้อเสนอ พนักงานตอกเสาเข็ม ปรับเข้าอยู่ในแผนพัฒนากำลังคน เนื่องจากมีผู้ประกอบการ
รับเหมาก่อสร้างจำนวนมากและทุกงานก่อสร้างมีความจำเป็นที่จะต้องมีความชำนาญพนักงานตอกเสาเข็ม

มติที่ประชุม รับทราบ

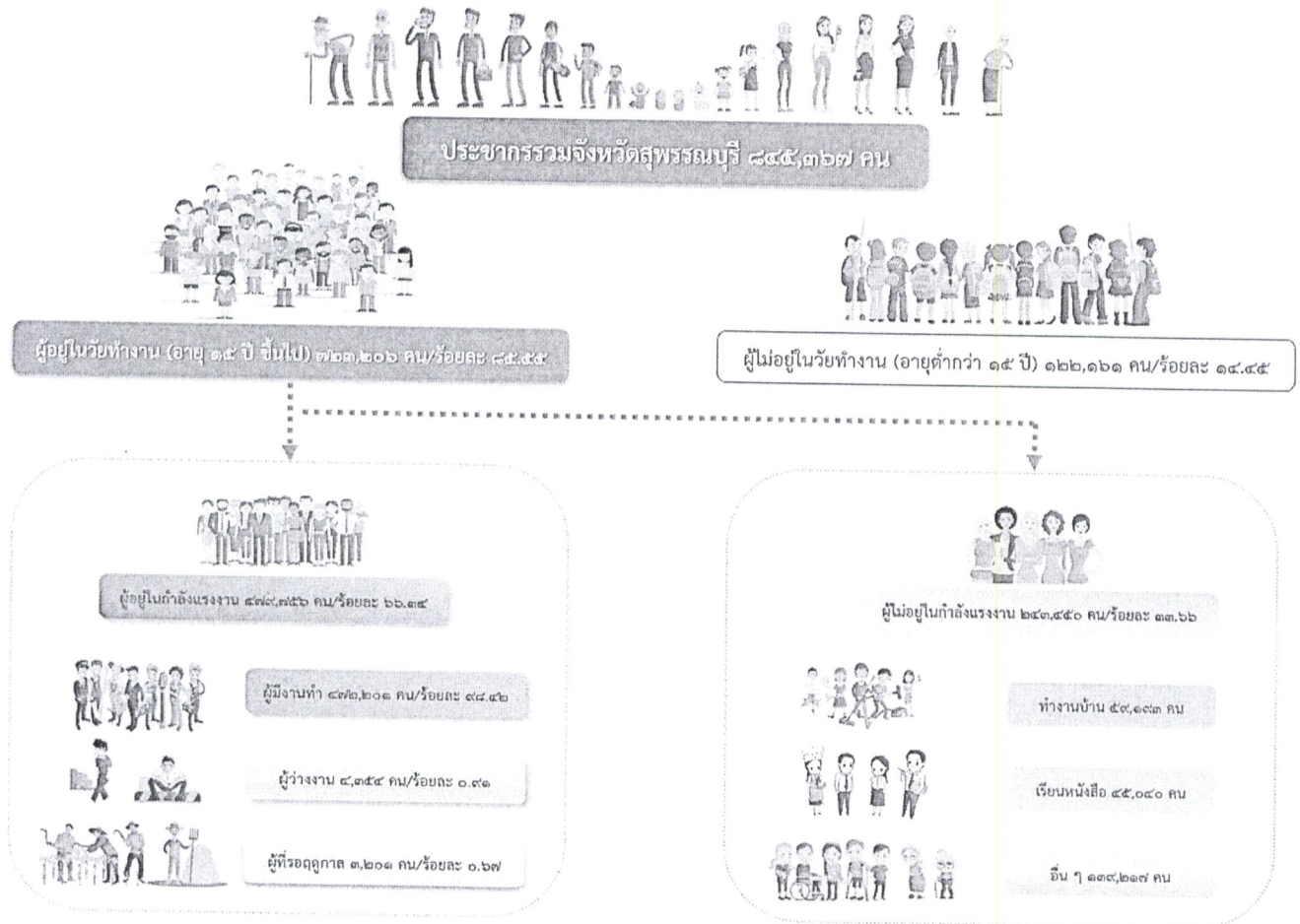
ระเบียบวาระที่ ๔ เรื่องเพื่อทราบ

ผู้ช่วยเลขานุการฯ (นางสาวอุไรวรรณ หันตรา) : ระเบียบวาระที่ ๔ เรื่องเพื่อทราบ ซึ่งมีจำนวน ๓ เรื่อง ได้แก่
สถานการณ์แรงงานจังหวัดสุพรรณบุรี ไตรมาส ๑ ปี ๒๕๖๓, สรุปข้อมูลการสำรวจความต้องการพัฒนาฝีมือ
แรงงานและความต้องการแรงงาน และการส่งเสริมสถานประกอบการและองค์กรในภาคเอกชนของจังหวัดให้มี
ส่วนร่วมในการพัฒนากำลังคนและการฝึกอาชีพของจังหวัด มีรายละเอียด ดังนี้

๔.๑ สถานการณ์แรงงานจังหวัดสุพรรณบุรี ไตรมาส ๑ ปี ๒๕๖๓

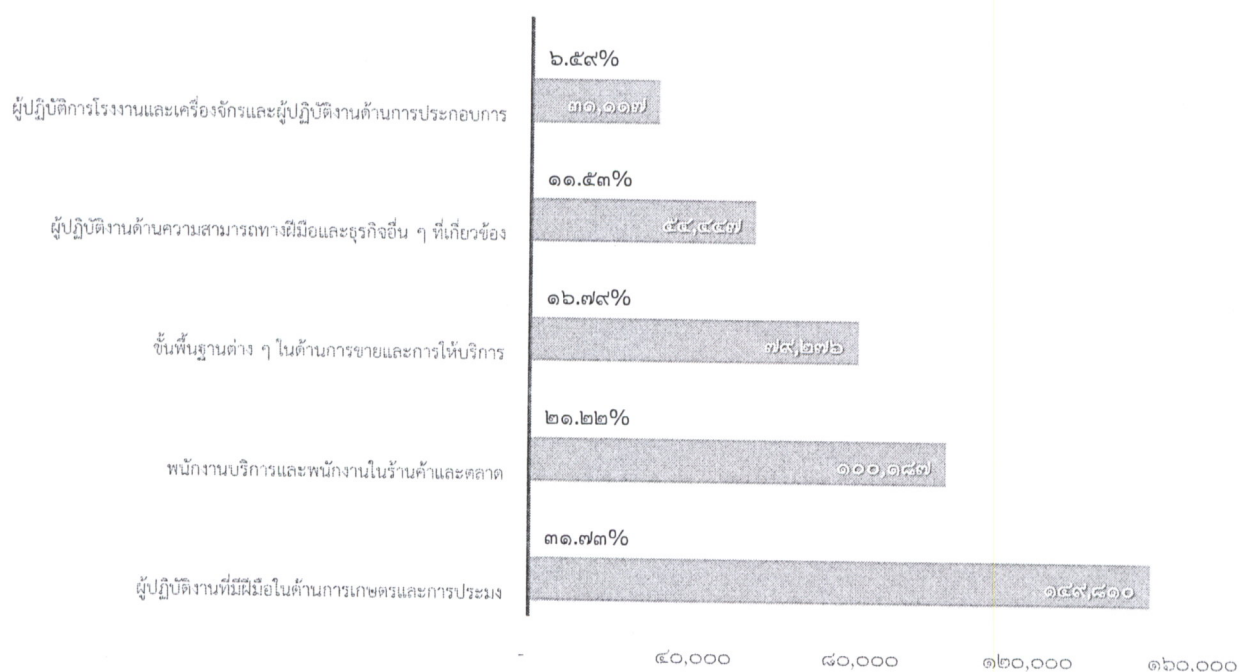
ประธาน มอบฝ่ายเลขานุการฯ นำเสนอ : ข้อมูลจากรายงานสถานการณ์แรงงานจังหวัดสุพรรณบุรี ประจำไตรมาส ๑ ปี ๒๕๖๓ (เดือนมกราคม - มีนาคม ๒๕๖๓) จังหวัดสุพรรณบุรี มีประชากรรวมทั้งหมด จำนวน ๘๔๕,๓๖๗ คน อยู่ในวัยทำงาน (อายุ ๑๕ ปี ขึ้นไป) จำนวน ๗๒๓,๒๐๖ คน คิดเป็นสัดส่วนร้อยละ ๘๕.๕๕ ของประชากรทั้งหมด และผู้ไม่อยู่ในวัยทำงาน (ผู้มีอายุต่ำกว่า ๑๕ ปี) มีจำนวน ๑๒๒,๑๖๑ คน คิดเป็นร้อยละ ๑๔.๔๕ ของประชากรรวมทั้งหมด ซึ่งประชากรผู้อยู่ในวัยทำงาน เป็นผู้อยู่ในกำลังแรงงาน มีจำนวน ๔๗๙,๗๕๖ คน คิดเป็นร้อยละ ๖๖.๓๔ และเป็นผู้ไม่อยู่ในกำลังแรงงาน จำนวน ๒๔๓,๔๕๐ คน คิดเป็นร้อยละ ๓๓.๖๖ ผู้อยู่ในกำลังแรงงาน จำแนกเป็นผู้มีงานทำ จำนวน ๔๗๒,๒๐๑ คน คิดเป็นร้อยละ ๙๘.๔๒ ขณะที่ผู้ว่างงานอยู่ จำนวน ๗,๕๕๕ คน คิดเป็นร้อยละ ๑.๕๘ และผู้รอดฤดูกาล จำนวน ๓,๒๐๑ คน คิดเป็นร้อยละ ๐.๖๗ ของผู้อยู่ในกำลังแรงงานทั้งหมด ซึ่งพบว่าในไตรมาสนี้ มีผู้ว่างงาน เพิ่มขึ้นและผู้มีงานทำมีจำนวนเพิ่มขึ้นจากไตรมาสที่ผ่านมาเช่นกัน และผู้รอดฤดูกาล มีจำนวนลดลง เนื่องจากภาวะภัยแล้ง คลื่นคลายลง ทำให้ประชาชนสามารถประกอบอาชีพการเกษตรได้

แผนภูมิที่ ๑ โครงสร้างประชากรจังหวัดสุพรรณบุรี ไตรมาส ๑ ปี ๒๕๖๓



ผู้มีงานทำจำแนกตามอาชีพ เรียงลำดับจากมากไปหาน้อย ๕ ลำดับแรก พบว่า อาชีพผู้ปฏิบัติงานที่มีฝีมือในด้านการเกษตรและการประมงมีจำนวนสูงสุด เป็นลำดับแรกจำนวน ๑๔๙,๘๑๐ คน คิดเป็นร้อยละ ๓๑.๗๓ รองลงมาเป็นอาชีพพนักงานบริการและพนักงานในร้านค้า และตลาด จำนวน ๑๐๐,๑๘๗ คน คิดเป็นร้อยละ ๒๑.๒๒ อาชีพชั้นพื้นฐานต่าง ๆ ในด้านการขายและการให้บริการ จำนวน ๗๙,๒๗๖ คน คิดเป็นร้อยละ ๑๖.๗๙ อาชีพผู้ปฏิบัติงานด้านความสามารถทางฝีมือและธุรกิจอื่น ๆ ที่เกี่ยวข้อง จำนวน ๕๔,๔๔๗ คน คิดเป็นร้อยละ ๑๑.๕๓ และอาชีพผู้ปฏิบัติการโรงงานและเครื่องจักรและผู้ปฏิบัติงานด้านการประกอบกร จำนวน ๓๑,๑๑๗ คน คิดเป็น ร้อยละ ๖.๕๙ ของผู้มีงานทำทั้งหมด ตามลำดับ

แผนภูมิที่ ๒ ผู้มีงานทำจังหวัดสุพรรณบุรี จำแนกตามอาชีพ (๕ ลำดับแรก) ไตรมาส ๑ ปี ๒๕๖๓

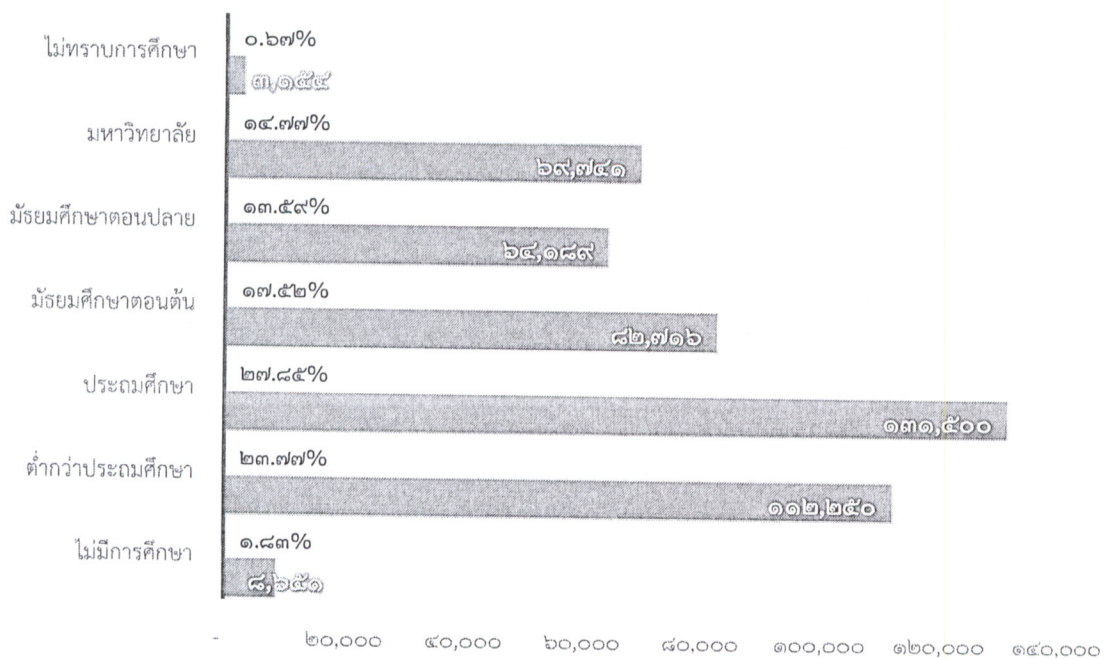


	ผู้ปฏิบัติงานที่มีฝีมือในด้านการเกษตรและการประมง	พนักงานบริการและพนักงานในร้านค้าและตลาด	ชั้นพื้นฐานต่าง ๆ ในด้านการขายและการให้บริการ	ผู้ปฏิบัติงานด้านความสามารถทางฝีมือและธุรกิจอื่น ๆ ที่เกี่ยวข้อง	ผู้ปฏิบัติการโรงงานและเครื่องจักรและผู้ปฏิบัติงานด้านการประกอบกร
■ ร้อยละ (%)	๓๑.๗๓%	๒๑.๒๒%	๑๖.๗๙%	๑๑.๕๓%	๖.๕๙%
■ จำนวน (คน)	๑๔๙,๘๑๐	๑๐๐,๑๘๗	๗๙,๒๗๖	๕๔,๔๔๗	๓๑,๑๑๗

ที่มา รายงานสถานการณ์แรงงานจังหวัดสุพรรณบุรี /สำนักงานสถิติจังหวัดสุพรรณบุรี ไตรมาส ๑ ปี ๒๕๖๓

ผู้มีงานทำจำแนกตามระดับการศึกษาที่สำเร็จ พบว่า ผู้ที่ทำงานส่วนใหญ่มีการศึกษาอยู่ในระดับประถมศึกษาจำนวน ๑๓๑,๕๐๐ คน คิดเป็นร้อยละ ๒๗.๘๕ รองลงมาเป็นระดับต่ำกว่าประถมศึกษา จำนวน ๑๑๒,๒๕๐ คน คิดเป็นร้อยละ ๒๓.๗๗ ระดับมัธยมศึกษาตอนต้น จำนวน ๘๒,๗๑๖ คน คิดเป็นร้อยละ ๑๗.๕๒ ระดับมหาวิทยาลัย จำนวน ๖๙,๗๔๑ คน คิดเป็นร้อยละ ๑๕.๗๗ ระดับมัธยมศึกษาตอนปลาย จำนวน ๖๔,๑๘๙ คน คิดเป็นร้อยละ ๑๓.๕๙ ไม่มีการศึกษา จำนวน ๘,๖๕๑ คน คิดเป็นร้อยละ ๑.๘๓ และไม่ทราบการศึกษา จำนวน ๓,๑๕๔ คน คิดเป็นร้อยละ ๐.๖๗ ของผู้มีงานทำทั้งหมดตามลำดับ ซึ่งกำลังแรงงานส่วนใหญ่ยังคงเป็นแรงงานไร้ฝีมือและแรงงานกึ่งฝีมือ

แผนภูมิที่ ๓ ผู้มีงานทำจังหวัดสุพรรณบุรี
จำแนกตามระดับการศึกษา ไตรมาส ๑ ปี ๒๕๖๓

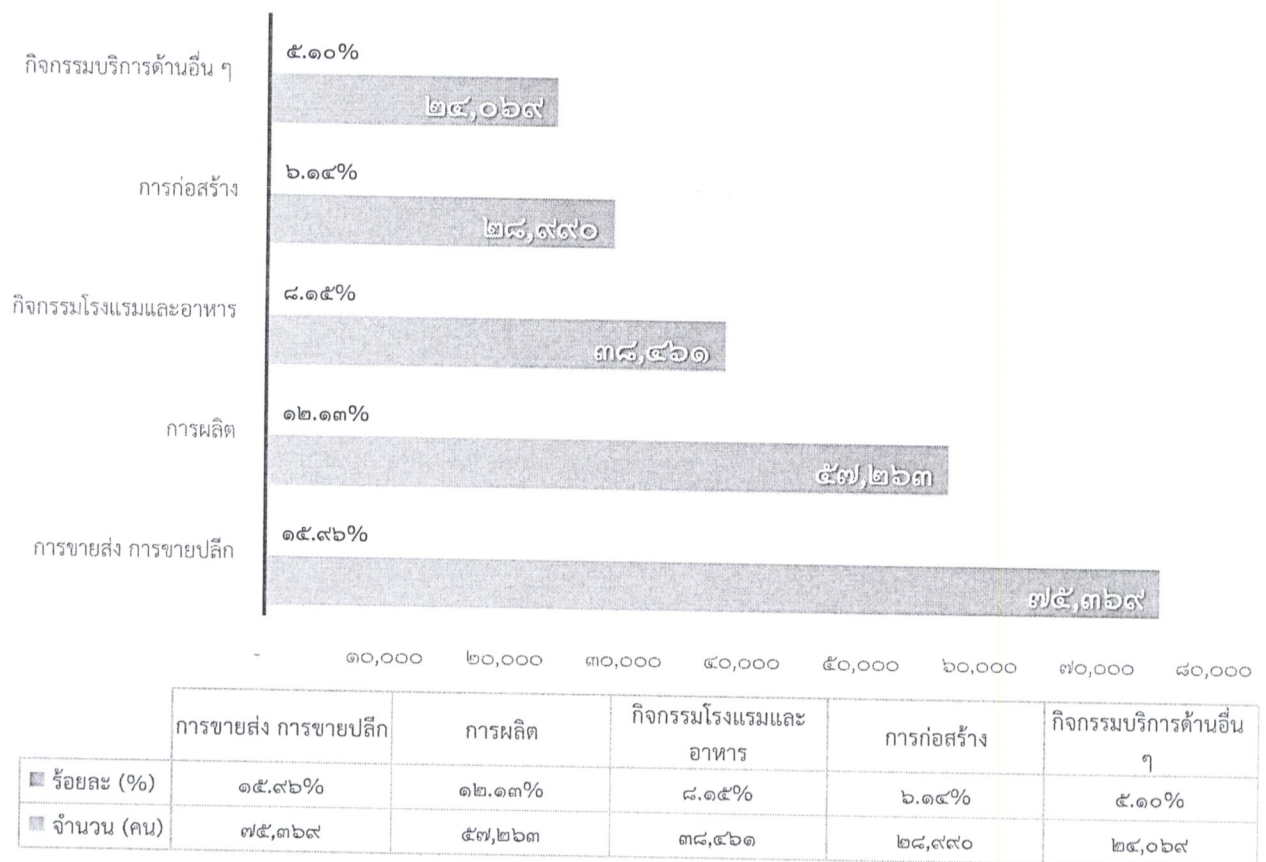


	ไม่มีการศึกษา	ต่ำกว่า ประถมศึกษา	ประถมศึกษา	มัธยมศึกษา ตอนต้น	มัธยมศึกษา ตอนปลาย	มหาวิทยาลัย	ไม่ทราบ การศึกษา
ร้อยละ (%)	๑.๘๓%	๒๓.๗๗%	๒๗.๘๕%	๑๗.๕๒%	๑๓.๕๙%	๑๕.๗๗%	๐.๖๗%
จำนวน (คน)	๘,๖๕๑	๑๑๒,๒๕๐	๑๓๑,๕๐๐	๘๒,๗๑๖	๖๔,๑๘๙	๖๙,๗๔๑	๓,๑๕๔

ที่มา รายงานสถานการณ์แรงงานจังหวัดสุพรรณบุรี /สำนักงานสถิติจังหวัดสุพรรณบุรี ไตรมาส ๑ ปี ๒๕๖๓

ผู้มีงานทำจำแนกตามประเภทอุตสาหกรรม พบว่า กำลังแรงงานในภาคเกษตร ได้แก่ เกษตรกรรม การป่าไม้และการประมง จำนวน ๒๐๗,๓๕๐ คน คิดเป็นร้อยละ ๔๔.๘๔ และนอกภาคเกษตร (ภาคอุตสาหกรรม) จำนวน ๒๕๕,๑๒๓ คน คิดเป็นร้อยละ ๕๕.๑๖ และเมื่อพิจารณาประเภทอุตสาหกรรม (นอกภาคเกษตร) เรียงลำดับจากมากไปหาน้อย ๕ ลำดับแรก พบว่า การขายส่งการขายปลีกมีจำนวนสูงสุด เป็นลำดับแรกจำนวน ๖๗,๓๖๒ คน คิดเป็นร้อยละ ๑๔.๕๖ รองลงมาเป็นการผลิต จำนวน ๕๗,๒๖๓ คน คิดเป็นร้อยละ ๑๒.๑๓ กิจกรรมบริการด้านอื่น ๆ จำนวน ๒๔,๐๖๙ คน คิดเป็นร้อยละ ๕.๑๐ กิจกรรมโรงแรม และอาหาร จำนวน ๓๘,๔๖๑ คน คิดเป็นร้อยละ ๘.๑๕ และการก่อสร้าง จำนวน ๒๘,๙๙๐ คน คิดเป็นร้อยละ ๖.๑๔ ของผู้มีงานทำทั้งหมดตามลำดับ

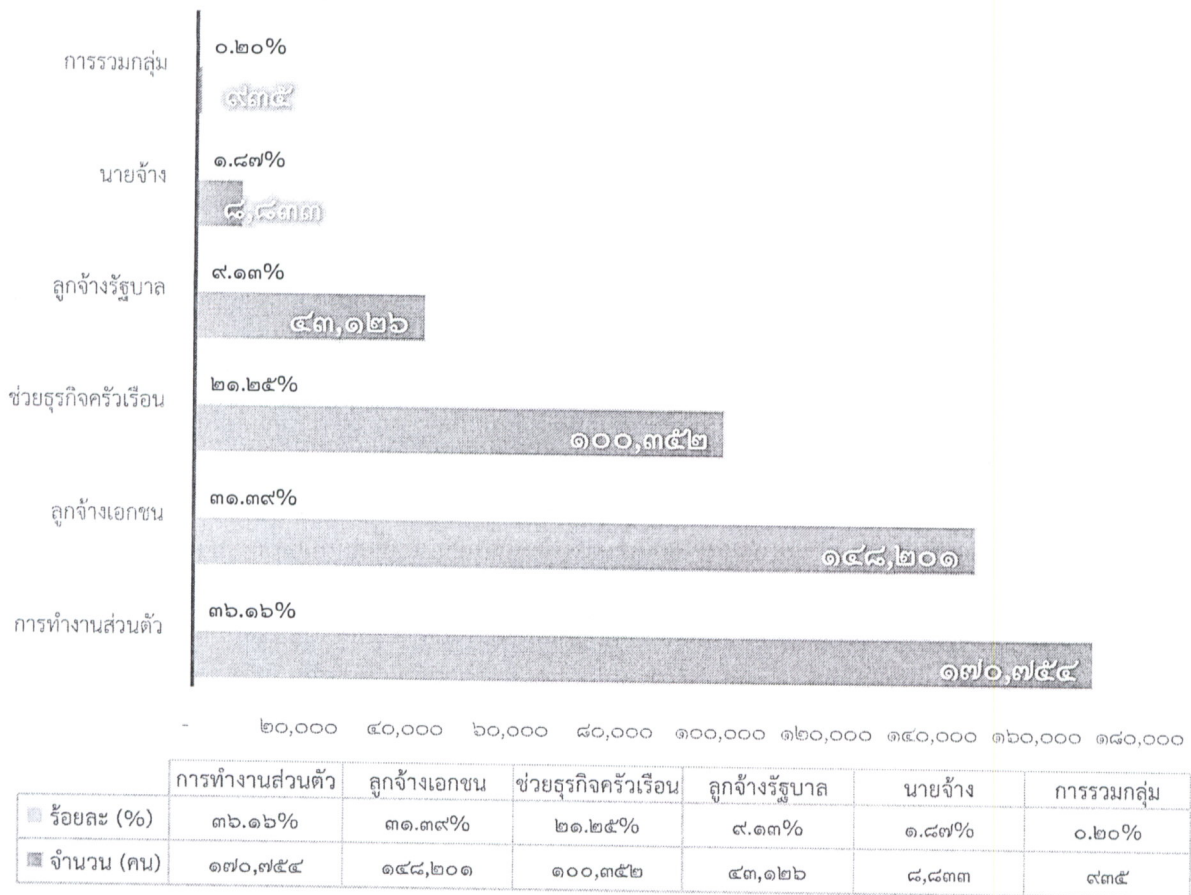
**แผนภูมิที่ ๔ ผู้มีงานทำจังหวัดสุพรรณบุรี
จำแนกตามประเภทอุตสาหกรรมนอกภาคเกษตร (๕ ลำดับแรก)
ไตรมาส ๑ ปี ๒๕๖๓**



ที่มา รายงานสถานการณ์แรงงานจังหวัดสุพรรณบุรี /สำนักงานสถิติจังหวัดสุพรรณบุรี ไตรมาส ๑ ปี ๒๕๖๓

ผู้มีงานทำจำแนกตามสถานภาพการทำงาน พบว่ากำลังแรงงานส่วนใหญ่มีสถานภาพการทำงานส่วนตัว จำนวน ๑๗๐,๗๕๔ คน คิดเป็นร้อยละ ๓๖.๑๖ รองลงมาเป็นผู้จ้างเอกชน จำนวน ๑๔๘,๒๐๑ คน คิดเป็นร้อยละ ๓๑.๓๙ ผู้ช่วยธุรกิจครัวเรือน จำนวน ๑๐๐,๓๕๒ คน คิดเป็นร้อยละ ๒๑.๒๕ ลูกจ้างรัฐบาล จำนวน ๔๓,๑๒๖ คน คิดเป็นร้อยละ ๙.๑๓ นายจ้าง จำนวน ๘,๘๓๓ คน คิดเป็นร้อยละ ๑.๘๗ และการรวมกลุ่ม จำนวน ๕๘๘ คน คิดเป็นร้อยละ ๐.๑๓ ของผู้มีงานทำทั้งหมดตามลำดับ

แผนภูมิที่ ๕ ผู้มีงานทำจังหวัดสุพรรณบุรี
จำแนกตามสถานภาพการทำงาน ไตรมาส ๑ ปี ๒๕๖๓



ที่มา รายงานสถานการณ์แรงงานจังหวัดสุพรรณบุรี /สำนักงานสถิติจังหวัดสุพรรณบุรี ไตรมาส ๑ ปี ๒๕๖๓

ผู้แทนประธานอาชีวศึกษาจังหวัดสุพรรณบุรี (นายสมจิตต์ ศรีสมพันธ์) : แผนภูมิที่ ๓ ผู้มีงานทำจังหวัดสุพรรณบุรี จำแนกตามระดับการศึกษาที่สำเร็จ มีการจำแนกเป็นระดับมัธยมศึกษาตอนปลาย และระดับมหาวิทยาลัย แต่ไม่มีการจำแนกระดับการศึกษาเป็นสายการศึกษาของอาชีวศึกษา จึงขอให้จำแนกกลุ่มของสายการศึกษาระดับอาชีวศึกษา เพื่อจะได้เป็นข้อมูลความต้องการของตลาดแรงงานในสถานประกอบการ

มติที่ประชุม รับทราบ

๔.๒ สรุปข้อมูลการสำรวจความต้องการพัฒนาฝีมือแรงงานและความต้องการแรงงาน

๔.๒.๑ สรุปข้อมูลการสำรวจความต้องการพัฒนาฝีมือแรงงาน โดยจำแนกตาม

๓ กลุ่มอุตสาหกรรมเป้าหมาย

ฝ่ายเลขานุการฯ ได้ดำเนินการส่งแบบสำรวจความต้องการฝึกอบรมผ่านทางระบบออนไลน์ (ตามหนังสือ สถาบันพัฒนาฝีมือแรงงาน ๒ สุพรรณบุรี ที่ รง ๐๔๑๓/ว ๔๒๙ ลว ๑๓ มีนาคม ๒๕๖๓) ให้แก่ สถานประกอบการกิจการภายในจังหวัดสุพรรณบุรี จำนวน ๕๗๒ แห่ง (ข้อมูลจากเว็บไซต์กรมโรงงานอุตสาหกรรม) จำแนกเป็น กลุ่มอุตสาหกรรมอาหารและอาหารสัตว์ จำนวน ๒๐๕ แห่ง (ตอบกลับ ๑๑ แห่ง) กลุ่มอุตสาหกรรมโลหะและโลหะประดิษฐ์ จำนวน ๔๕ แห่ง (ตอบกลับ ๒ แห่ง) และกลุ่มอุตสาหกรรมอื่น ๆ จำนวน ๓๒๒ แห่ง (ตอบกลับ ๑๓ แห่ง) สรุปผลการสำรวจได้ดังนี้

หลักสูตร/สาขา ที่ต้องการฝึกอบรมในแต่ละตำแหน่งงาน	จำนวน สปก. ที่มีความต้องการฝึกอบรม จำแนกตามกลุ่มอุตสาหกรรม (แห่ง)			รวม
	อาหารและ อาหารสัตว์	โลหะและ โลหะประดิษฐ์	อื่น ๆ	
ตำแหน่ง พนักงานบัญชี (จำนวน ๓๐ ชั่วโมง)				
๑. การบัญชีภาษีอากร	๗	๑	๔	๑๒
๒. การทำบัญชีเบื้องต้นด้วยโปรแกรม Microsoft Excel	๔	๑	๓	๘
๓. การจัดทำบัญชีธุรกิจสำหรับผู้ประกอบการ SMEs	๓		๓	๖
ตำแหน่ง นักการตลาด/พนักงานขาย, หัวหน้าฝ่าย/หัวหน้าแผนกการตลาด (จำนวน ๓๐ ชั่วโมง)				
๔. เทคนิคการเพิ่มยอดขาย	๕		๔	๙
๕. การพัฒนาผลิตภัณฑ์ให้เป็นที่ต้องการของตลาด	๓		๑	๔
๖. เทคนิคการสร้างร้านค้าและขายสินค้าออนไลน์	๑		๒	๓
๗. การตลาดเชิงรุก	๓		๕	๘
๘. การสร้างเว็บไซต์ขายของออนไลน์ด้วย Wordpress	๒			๒
๙. การบริหารจัดการตลาดออนไลน์ (E-commerce)			๔	๔
อื่น ๆ เทคนิคการเขียน content ให้นำติดตาม/การถ่ายรูปและการทำกราฟิกเบื้องต้น/การบริหารจัดการงานบริการให้เหนือความต้องการของลูกค้า/ทักษะการเป็นหัวหน้า/ผู้จัดการทีมขายรอบด้านอย่างมืออาชีพ/การบริหารความสัมพันธ์กับลูกค้าและการสร้างคุณค่าในงานบริการ (CRM)	๑			๑
ตำแหน่ง หัวหน้าฝ่ายผลิต, หัวหน้าฝ่ายควบคุมคุณภาพ, นักพัฒนาผลิตภัณฑ์ (จำนวน ๓๐ ชั่วโมง)				
๑๐. การเพิ่มมูลค่าสินค้าเกษตรด้วยการแปรรูป	๓			๓
๑๑. การแปรรูปผลิตผลทางการเกษตรด้วยเทคโนโลยีเพื่อเพิ่มมูลค่า	๑			๑
๑๒. การออกแบบผลิตภัณฑ์เพื่อลดของเสียในกระบวนการผลิต	๔			๔
๑๓. การแปรรูปผลิตภัณฑ์ทางการเกษตร	๒			๒

หลักสูตร/สาขา ที่ต้องการฝึกอบรมในแต่ละตำแหน่งงาน	จำนวน สปก. ที่มีความต้องการฝึกอบรม จำแนกตามกลุ่มอุตสาหกรรม (แห่ง)			รวม
	อาหารและ อาหารสัตว์	โลหะและ โลหะประดิษฐ์	อื่น ๆ	
๑๔. ผู้ควบคุมการผลิตอาหารในภาชนะบรรจุที่ปิดสนิท	๒			๒
๑๕. ระบบมาตรฐานการผลิตอาหาร	๑			๑
๑๖. เทคโนโลยีการแปรรูปผลิตผลทางการเกษตร	๑			๑
๑๗. การออกแบบผลิตภัณฑ์ด้วยโปรแกรมคอมพิวเตอร์	๑			๑
อื่น ๆ การบริหารการผลิตสำหรับหัวหน้างาน/การบริหารการเพิ่มผลผลิตลดต้นทุนที่ทุกคนมีส่วนร่วม (Total Productive Maintenance : TPM) / เทคนิคการสร้างนวัตกรรมใหม่ ๆ/แนวโน้มนวัตกรรม ingredient ของอาหารและเครื่องตี/การออกแบบบรรจุภัณฑ์/วิเคราะห์ตลาดอาหาร	๑			๑
ตำแหน่ง หัวหน้าฝ่ายผลิต, หัวหน้าฝ่ายควบคุมคุณภาพ, หัวหน้าฝ่ายช่างซ่อม (จำนวน ๓๐ ชั่วโมง)				
๑๘. ภาษาจีนกลางเพื่อการสื่อสาร		๑		๑
๑๙. ภาษาอังกฤษเพื่อการทำงาน		๑		๑
อื่น ๆ ภาษาไทย		๑		๑
ตำแหน่ง หัวหน้าฝ่ายผลิต, หัวหน้าฝ่ายควบคุมคุณภาพ, วิศวกรรมการผลิต, นักวิทยาศาสตร์การอาหาร (จำนวน ๓๐ ชั่วโมง)				
๒๐. การจัดการสุขลักษณะและการใช้ระบบ GMP และการใช้ระบบ HACCP ในอุตสาหกรรมอาหาร	๔			๔
๒๑. การบริหารจัดการระบบโลจิสติกส์และห่วงโซ่อุปทาน	๓	๑		๔
๒๒. การจัดการสินค้าคงคลังด้วยโปรแกรมคอมพิวเตอร์	๒	๑		๓
๒๓. การเพิ่มประสิทธิภาพในการผลิต	๕	๒		๗
๒๔. ๕ ส เพื่อการเพิ่มผลิตภาพ	๒	๑	๓	๖
อื่น ๆ การวางแผนเพื่อการประกันคุณภาพ /IE เทคนิคทางวิศวกรรมอุตสาหกรรมเพื่อเพิ่มผลิตภาพ (งานนอกสายการผลิต) /การบริหารงานประจำวันในการผลิต (ทฤษฎี) /เทคนิคการค้นหา ลด และ กำจัดความสูญเปล่าด้วยหลัก ๓ Mu	๑			๑
ตำแหน่ง ช่างกลโรงงาน, ช่างยนต์, ช่างควบคุมเครื่องจักร, ช่างพืด, ช่างออกแบบเครื่องจักร (จำนวน ๓๐ ชั่วโมง)				
๒๕. เทคโนโลยีการผลิตระบบอัตโนมัติในโรงงานอุตสาหกรรมอาหาร	๕			๕
๒๖. การบำรุงรักษาเชิงป้องกันเครื่องจักร ๖ โมดูล	๗	๑		๘
๒๗. การบำรุงรักษาเครื่องจักรในอุตสาหกรรมเกษตรแปรรูปด้วย TPM	๒			๒
๒๘. การเขียนโปรแกรมควบคุมระบบอัตโนมัติ	๑			๑
๒๙. การซ่อมบำรุงรักษาอุปกรณ์ในงานอุตสาหกรรมควบคุมอัตโนมัติ	๓	๑		๔
๓๐. เทคโนโลยีการแปรรูปผลิตผลทางการเกษตร	๑			๑

หลักสูตร/สาขา ที่ต้องการฝึกอบรมในแต่ละตำแหน่งงาน	จำนวน สปก. ที่มีความต้องการฝึกอบรม จำแนกตามกลุ่มอุตสาหกรรม (แห่ง)			รวม
	อาหารและ อาหารสัตว์	โลหะและ โลหะประดิษฐ์	อื่น ๆ	
อื่น ๆ IE เทคนิคทางวิศวกรรมอุตสาหการเพื่อเพิ่มผลิตภาพ (งานนอกสายการผลิต) / การใช้โปรแกรมสำเร็จวางแผน	๑			๑
ตำแหน่ง พนักงานฝ่ายผลิต (จำนวน ๓๐ ชั่วโมง)				
๓๑. การทำงานเป็นทีมอย่างมีประสิทธิภาพ	๖	๒	๙	๑๗
๓๒. การพัฒนาทีมงานเพื่อความเป็นเลิศในองค์กร	๕		๕	๑๐
๓๓. การเพิ่มประสิทธิภาพในการทำงานเพื่อการเพิ่มผลผลิต	๕	๑	๖	๑๒
๓๔. การเพิ่มประสิทธิภาพในระบบการผลิต	๔	๑	๖	๑๑
๓๕. เทคนิคการสร้างแรงจูงใจให้ทีมงานและการสร้างจิตสำนึกองค์กร	๓	๒	๙	๑๔
อื่น ๆ การบริหารการเพิ่มผลผลิตลดต้นทุนที่ทุกคนมีส่วนร่วม (Total Productive Maintenance : TPM)	๑			๑
ตำแหน่ง ช่างซ่อมบำรุง, ช่างเทคนิคการผลิต, พนักงานฝ่ายผลิต (จำนวน ๓๐ ชั่วโมง)				
๓๖. การบำรุงรักษาด้วยตนเองเชิงปฏิบัติการตามแนวคิด TPM		๑		๑
๓๗. การเชื่อม TIG สำหรับงานสแตนเลส		๑		๑
๓๘. การเชื่อม TIG อะลูมิเนียม		๑		๑
๓๙. การเชื่อมอาร์กโลหะด้วยมือ		๑		๑
ตำแหน่ง ช่างแม่พิมพ์, ช่างกลโรงงาน, ช่างควบคุมเครื่องจักร CNC (จำนวน ๓๐ ชั่วโมง)				
๔๐. ช่างควบคุมเครื่องกลึง CNC ระดับ ๑		๑		๑
ตำแหน่ง ช่างเทคนิค, ช่าง Service, ช่างเขียนแบบไฟฟ้า, ช่างเมคคาทรอนิกส์ (จำนวน ๓๐ ชั่วโมง)				
๔๑. การใช้โปรแกรมเมเบิลลอจิกคอนโทรลเลอร์ในงานอุตสาหกรรม			๑	๑
๔๒. PLC ระดับ ๑			๔	๔
๔๓. การประยุกต์ใช้ PLC ในงานอุตสาหกรรม ระดับ ๒			๔	๔
๔๔. การออกแบบติดตั้งและประยุกต์ใช้งานโซลาร์เซลล์			๓	๓
๔๕. การติดตั้งกล่องวงจรปิดด้วยเครือข่ายไฟเบอร์อปติก			๓	๓
ตำแหน่ง ช่างเชื่อมโลหะ, ช่างเทคนิค, ช่าง Service (จำนวน ๓๐ ชั่วโมง)				
๔๖. การเชื่อมทิกเหล็กกล้าแผ่นบาง			๒	๒
๔๗. การเชื่อมมิก/แม็ก			๑	๑
๔๘. ช่างเชื่อมท่อพอลิเอทิลีนความหนาแน่นสูง (HDPE) ระดับ ๑			๑	๑
๔๙. ช่างเชื่อมไฟฟ้า ระดับ ๑			๓	๓
อื่น ๆ เชื่อมท่อแรงดันสูง			๑	๑

หลักสูตร/สาขา ที่ต้องการฝึกอบรมในแต่ละตำแหน่งงาน	จำนวน สปก. ที่มีความต้องการฝึกอบรม จำแนกตามกลุ่มอุตสาหกรรม (แห่ง)			รวม
	อาหารและ อาหารสัตว์	โลหะและ โลหะประดิษฐ์	อื่น ๆ	
ตำแหน่ง ช่างเครื่องยนต์ (จำนวน ๓๐ ชั่วโมง)				
๕๐. ช่างเทคนิคปรับแต่งเครื่องยนต์ดีเซลคอมมอลเรล			๑	๑
๕๑. บำรุงรักษารถยนต์			๔	๔
๕๒. การปรับแต่งไฮดรอลิกและการบำรุงรักษาเบื้องต้น			๓	๓
ตำแหน่ง หัวหน้าฝ่าย, หัวหน้าแผนก (จำนวน ๓๐ ชั่วโมง)				
๕๓. PDCA เพื่อการพัฒนางานและลดต้นทุนในอุตสาหกรรม			๑	๑
๕๔. การบริหารเชิงกลยุทธ์สู่ความสำเร็จขององค์กร			๖	๖
๕๕. เทคนิคการเป็นหัวหน้างาน			๖	๖
๕๖. เทคนิคการสอนงานและเป็นหัวหน้างาน			๘	๘
อื่น ๆ การบริหารจัดการเวลา			๑	๑

ประธาน : ผู้เข้ารับการฝึกอบรมในแต่ละหลักสูตรมีจำนวนกี่คนต่อรุ่น

ผู้ช่วยเลขานุการฯ (นางสาวอุไรวรรณ หันตรา) : ผู้เข้ารับการฝึกอบรมในแต่ละหลักสูตร กำหนดไว้รุ่นละ ๒๐ คน
นางกรพินธุ์ พนาสันติภาพ : หากกำหนดการฝึกในแต่ละรุ่น ๆ ละ ๒๐ คน จะไม่สามารถเปิดฝึกอบรมให้กับ
สถานประกอบกิจการขนาดกลางและขนาดย่อมได้ เนื่องจากเป็นองค์กรขนาดเล็ก มีพนักงานในแต่ละตำแหน่ง
ไม่ถึงจำนวน ๒๐ คน

ผู้ช่วยเลขานุการฯ (นางสาวอุไรวรรณ หันตรา) : หากสถานประกอบกิจการใดที่มีพนักงานไม่ถึง ๒๐ คน สามารถ
จัดฝึกอบรมในรูปแบบ Public Training ได้ คือ จัดการฝึกอบรม ณ สถาบันฯ โดยมีพนักงานจากสถานประกอบ
กิจการหลาย ๆ สถานประกอบกิจการ มาฝึกอบรมร่วมกัน

นางกรพินธุ์ พนาสันติภาพ : หากจัดฝึกอบรม ณ สถาบันฯ การใช้หลักสูตรกลางในบางหลักสูตร อาจไม่ตรงตาม
ความต้องการที่แท้จริงของสถานประกอบกิจการ

ผู้ช่วยเลขานุการฯ (นางสาวอุไรวรรณ หันตรา) : หากสถานประกอบกิจการ มีความต้องการฝึกอบรมในหลักสูตร
ที่เป็นเฉพาะเจาะจงสำหรับสถานประกอบกิจการ นั้น ๆ และมีพนักงานไม่ถึง ๒๐ คน สามารถจัดฝึกอบรมได้
ในรูปแบบบูรณาการ โดยจัดทำหลักสูตรร่วมกันระหว่างสถาบันฯ และ สถานประกอบกิจการ โดยเข้าไปดำเนินการ
ฝึกอบรมแบบ In House เป็นการเฉพาะแต่ละสถานประกอบกิจการได้

ผู้แทนประธานอาชีพศึกษาจังหวัดสุพรรณบุรี (นายสมจิตต์ ศรีสมพันธ์) : กระบวนการขับเคลื่อนควรมี
ความเชื่อมโยง ตั้งแต่ในระดับการเรียนการสอน การฝึกอบรม ไปสู่กระบวนการทดสอบมาตรฐานฝีมือแรงงาน
แห่งชาติ โดยให้สอดคล้องตามที่กฎหมายกำหนดในเรื่องของอัตราค่าจ้างตามมาตรฐานฝีมือ

ประธาน : หลักสูตรการฝึกอบรมขอให้เน้นการพัฒนาทักษะด้านช่าง ด้านเทคนิคของแต่ละสถานประกอบกิจการ

มติที่ประชุม รับทราบ

๔.๒.๒ สรุปข้อมูลความต้องการแรงงาน โดยจำแนกตาม ๓ กลุ่มอุตสาหกรรมเป้าหมาย (ที่มา สำนักงานจัดหางานจังหวัดสุพรรณบุรี ข้อมูล ณ เดือนกรกฎาคม ๒๕๖๓)

ตำแหน่งงานว่าง	จำนวนตำแหน่งงานว่าง จำแนกตามกลุ่มอุตสาหกรรม (คน)			รวม
	อาหารและ อาหารสัตว์	โลหะและ โลหะประดิษฐ์	อื่น ๆ	
๑. กู้กแพนคัฟวอร์ร้อน	๑			๑
๒. กู้กแพนคชูซี	๑			๑
๓. กู้กแพนคเทป็น	๑			๑
๔. ขับเรือคูตทราย			๑	๑
๕. ขายสินค้าเงินผ่อน			๑	๑
๖. จัดเรียงอาหารสด (ผักและผลไม้)			๑	๑
๗. เจ้าหน้าที่ฝ่ายการตลาด			๑	๑
๘. ช่วยเหลือสัตว์แพทย์			๑	๑
๙. ช่างกลโรงงาน	๑			๑
๑๐. ช่างกลโรงงาน,ช่างยนต์		๑		๑
๑๑. ช่างกลึง		๑		๑
๑๒. ช่างเชื่อม		๒		๒
๑๓. ช่างซ่อมเครื่องยนต์			๑	๑
๑๔. ช่างซ่อมบำรุง	๒		๒	๔
๑๕. ช่างเทคนิค			๓	๓
๑๖. ช่างไฟฟ้า		๑		๑
๑๗. ช่างแอร์			๑	๑
๑๘. ทำงานบ้าน/ทำความสะอาด			๑	๑
๑๙. ที่ปรึกษาการขาย			๑	๑
๒๐. ชุรการ			๓	๓
๒๑. ชุรการบัญชี			๑	๑
๒๒. ประสานงาน			๑	๑
๒๓. ผู้จัดการแผนกอาหารแห้ง			๑	๑
๒๔. ผู้ช่วย (ขับรถ)			๑	๑
๒๕. ผู้ช่วยช่างไม้			๑	๑

ตำแหน่งงานว่าง	จำนวน สปก. ที่มีตำแหน่งงานว่าง จำแนกตามกลุ่มอุตสาหกรรม (แห่ง)			รวม
	โลหะและ โลหะ ประดิษฐ์	โลหะและ โลหะประดิษฐ์	โลหะและ โลหะ ประดิษฐ์	
๒๖. ผู้ช่วยเหลือผู้ป่วย			๑	๑
๒๗. ฝ่ายผลิต	๑			๑
๒๘. พนักงานเก็บของ-เช็คสต็อก	๑			๑
๒๙. พนักงานขับรถโม้ปูน			๑	๑
๓๐. พนักงานขับรถใหญ่			๑	๑
๓๑. พนักงานขายของหน้าร้าน	๑			๑
๓๒. พนักงานบัญชี	๑			๑
๓๓. พนักงานขับรถ	๑			๑
๓๔. พนักงานขับรถ ๑๐ ล้อ	๑			๑
๓๕. พนักงานขับรถ ๖ ล้อ	๑		๑	๒
๓๖. พนักงานขับรถตัก	๑			๑
๓๗. พนักงานขับรถส่งของ	๑		๒	๓
๓๘. พนักงานขาย	๓	๓	๑๑	๑๗
๓๙. พนักงานควบคุมคุณภาพ	๑			๑
๔๐. พนักงานคุมเครื่องจักร	๒			๒
๔๑. พนักงานตรวจสอบสินเชื่อ			๑	๑
๔๒. พนักงานต้อนรับ			๑	๑
๔๓. พนักงานติดตามหนี้สิน			๑	๑
๔๔. พนักงานติตรรถส่งของ			๑	๑
๔๕. พนักงานทั่วไป	๑		๑	๒
๔๖. พนักงานทำความสะอาด			๑	๑
๔๗. พนักงานแนะนำสินค้า			๑	๑
๔๘. พนักงานบรรจุสินค้า	๑			๑
๔๙. พนักงานบัญชี			๕	๕
๕๐. พนักงานปล่อยข้าว	๑			๑
๕๑. พนักงานแผนกบาร์	๑			๑
๕๒. พนักงานฝ่ายผลิต	๑		๑	๒

ตำแหน่งงานว่าง	จำนวน สปก. ที่มีตำแหน่งงานว่าง จำแนกตามกลุ่มอุตสาหกรรม (แห่ง)			รวม
	โลหะและ โลหะ ประดิษฐ์	โลหะและ โลหะประดิษฐ์	โลหะและ โลหะ ประดิษฐ์	
๕๓. พนักงานส่งของ			๒	๒
๕๔. พนักงานโหลดปูน			๑	๑
๕๕. พนักงานส่งของ	๑			๑
๕๖. แม่บ้าน	๑		๑	๒
๕๗. รปภ.	๑			๑
๕๘. สัตวบาล	๑			๑
๕๙. หัวหน้าการแผนกบัญชีและการเงิน			๑	๑
๖๐. หัวหน้าเบเกอร์รี่			๑	๑
๖๑. หัวหน้าแผนกอาหารสด			๒	๒
รวม	๓๐	๘	๖๐	๙๘

มติที่ประชุม

รับทราบ

๔.๓ การส่งเสริมสถานประกอบกิจการและองค์กรในภาคเอกชนของจังหวัดให้มีส่วนร่วมในการพัฒนากำลังแรงงานและการฝึกอาชีพของจังหวัด (ตามอำนาจหน้าที่ของคณะอนุกรรมการฯ ข้อ ๔)

การพัฒนาฝีมือแรงงานให้กับกำลังแรงงานในจังหวัดสุพรรณบุรี ทั้งกำลังแรงงานใหม่และกำลังแรงงานในสถานประกอบกิจการ สถาบันพัฒนาฝีมือแรงงาน ๒ สุพรรณบุรี อาศัยความร่วมมือจากภาคเอกชนผ่านกระบวนการพัฒนาฝีมือแรงงานภายใต้พระราชบัญญัติส่งเสริมการพัฒนาฝีมือแรงงาน พ.ศ. ๒๕๔๕ และที่แก้ไขเพิ่มเติม (ฉบับที่ ๒) พ.ศ. ๒๕๕๗ ซึ่ง พ.ร.บ. ฉบับนี้มีวัตถุประสงค์เพื่อส่งเสริมและสนับสนุนให้ผู้ประกอบกิจการมีการพัฒนาฝีมือแรงงานให้แก่ลูกจ้างของตน หรือบุคคลทั่วไปก่อนรับเข้าทำงาน รวมถึงกรณีการรับนักเรียน นิสิต นักศึกษา หรือบุคคลที่ราชการส่งมาฝึก เพื่อให้แรงงานมีฝีมือ สามารถผลิตสินค้าหรือบริการได้อย่างมีประสิทธิภาพ ลดต้นทุน เพิ่มขีดความสามารถในการแข่งขัน ซึ่งผู้ประกอบกิจการอาจดำเนินการฝึกอบรมลูกจ้างเองหรือจ้างจัดฝึกอบรม รวมทั้งการส่งลูกจ้างไปเข้ารับการฝึกอบรมกับสถานฝึกอบรมอื่น โดยมีมาตรการจูงใจให้ผู้ประกอบกิจการได้รับการยกเว้นภาษีเงินได้เป็นจำนวนร้อยละร้อยของรายจ่ายที่ได้จ่ายไปเป็นค่าใช้จ่ายที่ใช้ในการฝึกอบรมและสิทธิประโยชน์ด้านต่าง ๆ

ข้อมูลผลการดำเนินงาน ณ วันที่ ๓๐ มิถุนายน ๒๕๖๓ สถาบันพัฒนาฝีมือแรงงานฯ มีการส่งเสริมสถานประกอบกิจการและองค์กรในภาคเอกชนให้มีส่วนร่วมในการพัฒนากำลังแรงงานและการฝึกอาชีพของจังหวัด ผ่านกิจกรรมต่างๆ ดังนี้

กิจกรรม	ผลการดำเนินการ (คน)
๑. การส่งเสริมสถานประกอบการกิจการให้มีส่วนร่วมในการพัฒนากำลังแรงงาน ภายใต้ พ.ร.บ. ส่งเสริมการพัฒนาฝีมือแรงงาน พ.ศ. ๒๕๔๕ และที่แก้ไขเพิ่มเติม (ฉบับที่ ๒) พ.ศ. ๒๕๕๗	๘,๒๙๔
๒. การฝึกอบรมยกระดับฝีมือแรงงานบูรณาการร่วมกับหน่วยงานภาครัฐและเอกชน จำนวน ๑๐ แห่ง	๔๖๙
๓. โครงการพัฒนาทักษะและส่งเสริมการประกอบอาชีพระหว่างธนาคารออมสิน กับ กรมพัฒนาฝีมือแรงงาน	๓๐
รวม	๘,๗๙๓

มติที่ประชุม รับทราบ

ระเบียบวาระที่ ๕ เรื่องเพื่อพิจารณา

ผู้ช่วยเลขานุการฯ (นางสาวอุไรวรรณ หันตรา) : ระเบียบวาระที่ ๕ เรื่องเพื่อพิจารณา มีจำนวน ๒ เรื่อง รายละเอียดดังนี้

๕.๑ มอบหมายให้คณะอนุกรรมการพัฒนาแรงงานและประสานงานการฝึกอาชีพ จังหวัด (กพร.ปจ.) จัดส่งข้อมูลแผนงาน/โครงการ ประจำปีงบประมาณ พ.ศ. ๒๕๖๓ และแผนปฏิบัติการประจำปีงบประมาณ พ.ศ. ๒๕๖๔ ที่สอดคล้องแผนการพัฒนากำลังคนจังหวัดสุพรรณบุรี

มติที่ประชุม เห็นชอบ

๕.๒ มอบหมายให้คณะทำงานขับเคลื่อนแผนพัฒนากำลังคนจังหวัดสุพรรณบุรี พ.ศ. ๒๕๖๑ - ๒๕๖๕ ทบทวนแผนพัฒนากำลังคน และจัดทำแผนปฏิบัติการประจำปีงบประมาณ พ.ศ. ๒๕๖๔ ให้สอดคล้องกับแผนพัฒนากำลังคนของจังหวัด

มติที่ประชุม เห็นชอบ

ระเบียบวาระที่ ๖ เรื่องอื่นๆ

ผู้ช่วยเลขานุการฯ (นางสาวอุไรวรรณ หันตรา) : ระเบียบวาระที่ ๖ เรื่องอื่น ๆ คือ เรื่องมาตรการช่วยเหลือฟื้นฟู ชดเชยการสูญเสียรายได้และบรรเทาปัญหาความเดือดร้อน ของกลุ่มแรงงานในสถานประกอบการ สถานประกอบการ กลุ่มแรงงานนอกระบบ ผู้ถูกเลิกจ้าง ผู้ว่างงาน แรงงานคืนถิ่น ที่ได้รับผลกระทบจากการระบาดของโรคติดเชื้อไวรัส โควิด ๒๐๑๙ ของกรมพัฒนาฝีมือแรงงาน มีรายละเอียดดังนี้

มาตรการ	ผลการดำเนินงาน
<p>๑ มาตรการให้ความช่วยเหลือสถานประกอบกิจการตาม พ.ร.บ.ส่งเสริมการพัฒนาฝีมือแรงงาน พ.ศ. ๒๕๔๕</p> <p>๑.๑ ลดสัดส่วนจำนวนลูกจ้างที่ต้องได้รับการพัฒนาฝีมือแรงงานในปี พ.ศ. ๒๕๖๓ จากร้อยละ ๕๐ เหลือร้อยละ ๑๐ ของจำนวนลูกจ้างทั้งหมดในปีนั้น</p> <p>๑.๒ ขยายระยะเวลาการยื่นรับรองหลักสูตรและค่าใช้จ่ายในการฝึกอบรม ที่ดำเนินการฝึกอบรม ตั้งแต่วันที่ ๑ มกราคม ๒๕๖๓ - ๓๑ ธันวาคม ๒๕๖๓ จากเดิมภายใน ๖๐ วัน ขยายระยะเวลาเป็นภายใน ๑๒๐ วัน นับแต่วันที่เสร็จสิ้นการฝึก แต่ต้องไม่เกินวันที่ ๑๕ มกราคม ๒๕๖๔</p> <p>๑.๓ ขยายระยะเวลาการยื่นแบบแสดงการส่งเงินสมทบกองทุนพัฒนาฝีมือแรงงาน ประจำปี พ.ศ.๒๕๖๒ (สท.๒) จากเดิมภายในเดือนมีนาคม ๒๕๖๓ เป็นภายในเดือนกรกฎาคม ๒๕๖๓</p> <p>๑.๔ ขยายระยะเวลาวันที่ชำระหนี้เงินกู้ยืมกองทุนพัฒนาฝีมือแรงงาน จากไม่เกินวันที่ ๕ ของเดือนถัดไป เป็นไม่เกินวันที่ ๒๐ ของเดือนถัดไป ตั้งแต่วันที่ ๑ พฤษภาคม ๒๕๖๓ - ๓๑ สิงหาคม ๒๕๖๔</p> <p>๑.๕ ขยายระยะเวลาชำระหนี้คืนจากภายในระยะเวลาไม่เกิน ๑๒ เดือน เป็นภายในระยะเวลาไม่เกิน ๑๘ เดือน ตั้งแต่วันที่ ๑ พฤษภาคม ๒๕๖๓ ถึง ๓๑ สิงหาคม ๒๕๖๔ สำหรับผู้กู้รายใหม่ โดยเริ่มชำระงวดแรก หลังจากทำสัญญาและได้รับเช็คแล้ว ๖๐ วัน</p> <p>๑.๖ ลดอัตราดอกเบี้ยกรณีผู้กู้ยืมเงินผิดนัดชำระหนี้ จากอัตราร้อยละ ๑๕ ต่อปี เป็นอัตราร้อยละ ๗.๕ ต่อปี ตั้งแต่วันที่ ๑ พฤษภาคม ๒๕๖๓ ถึง ๓๑ สิงหาคม ๒๕๖๔</p> <p>๑.๗ ผู้ประกอบกิจการที่เป็นลูกหนี้กองทุนพัฒนาฝีมือแรงงาน มีสิทธิยื่นคำขอผ่อนผันระยะเวลาการชำระหนี้ตามระเบียบคณะกรรมการส่งเสริมการพัฒนาฝีมือแรงงานว่าด้วยการให้กู้ยืมเงินกองทุนพัฒนาฝีมือแรงงาน พ.ศ.๒๕๕๑ และที่แก้ไขเพิ่มเติม ข้อ ๒๓ ต่อคณะกรรมการส่งเสริมการพัฒนาฝีมือแรงงาน</p>	<p>♦ สถานประกอบกิจการที่อยู่ในข่ายบังคับตาม พ.ร.บ.ส่งเสริมฯ พ.ศ.๒๕๔๕ ได้รับการช่วยเหลือตามมาตรการเยียวยาได้ทุกแห่ง โดยมีสถานประกอบการที่มีลูกจ้างเกิน ๑๐๐ คน และอยู่ในข่ายบังคับตาม พ.ร.บ.ส่งเสริมฯ พ.ศ. ๒๕๔๕ จำนวน ๒๘ แห่ง</p> <p>♦ มีสถานประกอบกิจการ จำนวน ๒ แห่ง ที่ยื่นคำขอผ่อนผันการชำระหนี้เงินกู้ยืมกองทุนพัฒนาฝีมือแรงงาน ประกอบด้วย</p> <ol style="list-style-type: none"> ๑. บจก.โรงพยาบาลศุภฤกษ์ อุทอง ๒. บจก.โปรเกรส เอ็นจิเนียริง แอนด์ โปรดักส์ <p>ได้รับการพิจารณาอนุญาตผ่อนผันระยะเวลาชำระหนี้เงินกู้ยืมเป็นเวลา ๖ เดือน ตั้งแต่เดือนเมษายน ๒๕๖๓ - กันยายน ๒๕๖๓ โดยเริ่มชำระหนี้ในเดือนตุลาคม ๒๕๖๓</p>
<p>๒. การปรับแผนการพัฒนาฝีมือแรงงานของสถาบันพัฒนาฝีมือแรงงาน ๒ สุพรรณบุรี เพื่อบรรเทาผลกระทบจากสถานการณ์การระบาดของโรคติดเชื้อไวรัสโคโรนา ๒๐๑๙</p> <p>๒.๑ โครงการยกระดับเพื่อเพิ่มศักยภาพฝีมือและสมรรถนะแรงงาน เพื่อช่วยเหลือบรรเทาผู้ได้รับผลกระทบจากการระบาดของโรคติดเชื้อไวรัสโคโรนา ๒๐๑๙ โดย</p> <p>ปรับหลักสูตร จาก ๓๐ ชม. เป็น ๑๘ ชม.</p> <p>ปรับกลุ่มเป้าหมาย จากเดิมแรงงานในสถานประกอบกิจการ แรงงานใหม่ นักเรียน นักศึกษา ผู้ว่างงาน แรงงานทั่วไปและแรงงานนอกระบบ เป็น ผู้ที่ได้รับผลกระทบจากสถานการณ์ระบาดของโรคติดเชื้อไวรัสโคโรนา ๒๐๑๙ จำนวน ๒๔๐ คน</p> <p>ปรับรายการค่าใช้จ่ายให้มีค่าอาหารเหมาะสมให้แก่ผู้เข้ารับการฝึกอบรม วันละ ๑๕๐ บาท/วัน จำนวน ๓ วัน</p>	<p>♦ มีแผนดำเนินการฝึกอบรม จำนวน ๒๔๐ คน ตามหลักสูตรดังนี้</p> <ul style="list-style-type: none"> - การทำปุ๋ยจากมูลไส้เดือน - การติดตั้งแผงโซลาร์เซลล์เพื่อการเกษตร - การพัฒนาศักยภาพด้านการตลาดเพื่อการท่องเที่ยว - การสานตะกร้าจากเส้นพลาสติก - การทำผลิตภัณฑ์และเครื่องใช้ครัวเรือนจากสมุนไพร - ภาษาอังกฤษเพื่อการทำงาน - การบำรุงรักษาเครื่องปรับอากาศในบ้านและ <p>การพาณิชย์ขนาดเล็ก</p> <ul style="list-style-type: none"> - ช่างเดินสายไฟฟ้าในอาคาร

มาตรการ	ผลการดำเนินงาน
<p>๒.๒ โครงการศูนย์ฝึกอบรมความเป็นเลิศด้านเทคโนโลยีขั้นสูง หลักสูตร ๓๐ ชม. โดย ปรับกลุ่มเป้าหมาย จากเดิมแรงงานในสถานประกอบการ แรงงานใหม่ นักศึกษา ผู้ว่างงาน แรงงานทั่วไปและแรงงานนอกระบบ เป็น ผู้ที่ได้รับผลกระทบจากสถานการณ์ระบาดของโรคติดเชื้อไวรัสโคโรนา ๒๐๑๙ จำนวน ๒๒๐ คน ปรับรายการค่าใช้จ่ายให้มีค่าอาหารเหมาะสมแก่ผู้เข้ารับการฝึกอบรม วันละ ๑๕๐ บาท/วัน จำนวน ๕ วัน</p>	<ul style="list-style-type: none"> ◆ มีแผนดำเนินการฝึก จำนวน ๒๒๐ คน ตามหลักสูตรดังนี้ <ul style="list-style-type: none"> - การบำรุงรักษาเชิงป้องกันเชิงปฏิบัติการ - การใช้โปรแกรม Microsoft Excel ขั้นสูง - การออกแบบติดตั้งและประยุกต์ใช้งานโซล่าเซลล์ - การบำรุงรักษาเชิงป้องกันเชิงปฏิบัติการ - การจัดเก็บสินค้าอย่างถูกต้องและปลอดภัย - เครื่องมือวัดละเอียดทางมิติ - การควบคุมการเชื่อมด้วยหุ่นยนต์ - PLC ระดับ ๒ และ ระดับ ๑
<p>๒.๓ โครงการพัฒนามาตรฐานฝีมือแรงงานแห่งชาติและพัฒนาบุคลากรรองรับอุตสาหกรรมโลจิสติกส์ หลักสูตร ๓๐ ชม. โดย ปรับกลุ่มเป้าหมาย จากเดิมแรงงานในสถานประกอบการ แรงงานใหม่ นักศึกษา ผู้ว่างงาน แรงงานทั่วไปและแรงงานนอกระบบ เป็น ผู้ที่ได้รับผลกระทบจากสถานการณ์ระบาดของโรคติดเชื้อไวรัสโคโรนา ๒๐๑๙ จำนวน ๖๐ คน ปรับรายการค่าใช้จ่ายให้มีค่าอาหารเหมาะสมแก่ผู้เข้ารับการฝึกอบรม วันละ ๑๕๐ บาท/วัน จำนวน ๕ วัน</p>	<ul style="list-style-type: none"> ◆ มีแผนดำเนินการฝึก จำนวน ๖๐ คน ตามหลักสูตรดังนี้ <ul style="list-style-type: none"> - การบำรุงรักษาเครื่องจักรในโรงงานและเครื่องจักรที่ใช้ในระบบโลจิสติกส์ - การบำรุงรักษาและการขบถยกอย่างปลอดภัยและถูกวิธี

แรงงานจังหวัดสุพรรณบุรี (นายชัยยศ อยู่ทรัพย์) : ขอแจ้งมาตรการบรรเทาความเดือดร้อนผู้ที่ได้รับผลกระทบจากการระบาดของโรคติดเชื้อไวรัสโคโรนา ๒๐๑๙ ในหน่วยงานสังกัดกระทรวงแรงงานเพิ่มเติม มีรายละเอียดดังนี้

๑) สำนักงานประกันสังคมจังหวัดสุพรรณบุรี

- ลดหย่อนเงินสมทบให้นายจ้าง/ลูกจ้าง จากเดิมนายจ้างชำระเงินสมทบ ในอัตราร้อยละ ๕ เหลือร้อยละ ๔ เท่ากับลดหย่อนการชำระเงินสมทบให้นายจ้างร้อยละ ๑ ในส่วนของลูกจ้าง จากเดิม ชำระเงินสมทบ ในอัตราร้อยละ ๕ เหลือร้อยละ ๑ เท่ากับลดหย่อนการชำระเงินสมทบให้ลูกจ้างร้อยละ ๔ และขยายระยะเวลาขึ้นแบบชำระเงินสมทบ ให้ในเดือนมีนาคม - พฤษภาคม ๒๕๖๓ ซึ่งจังหวัดสุพรรณบุรี มีจำนวนสถานประกอบการ ๔,๑๗๕ แห่ง ผู้ประกันตน ม. ๓๓ จำนวน ๕๒,๖๐๔ ราย

- กรณีรัฐบาลสั่งให้หยุดงาน สถานประกอบการ/นายจ้าง ใช้สิทธิหยุดงาน กรณีว่างงาน หรือ เหตุสุดวิสัยจากสถานการณ์การระบาดของโรคติดเชื้อไวรัสโคโรนา ๒๐๑๙ จังหวัดสุพรรณบุรี มีนายจ้างที่ได้ใช้สิทธิหยุดงาน จำนวน ๓๓๕ ราย ผู้ประกันตน ๓,๑๖๖ คน โดยจ่ายเงินค่าจ้าง ๖๒ % เป็นจำนวนเงิน ๓๔,๕๔๑,๙๗๓ บาท

- นายจ้างใช้สิทธิ หยุดงานตาม ม. ๗๕ พ.ร.บ. คุ้มครองแรงงาน ๒๕๔๑ จำนวน ๖ ราย ลูกจ้างในส่วนที่เกี่ยวข้องจำนวน ๕๓ คน จ่ายเงินค่าจ้าง ๗๕ %

๒) สำนักงานจัดหางานจังหวัดสุพรรณบุรี จ่ายเงินค่าจ้างพนักงานเหมาบริการ จำนวน ๖ คน

๓) หน่วยงานสังกัดกระทรวงแรงงานจังหวัดสุพรรณบุรี บูรณาการร่วมกับ สำนักงานสาธารณสุขจังหวัดสุพรรณบุรี และฝ่ายปกครอง ตามนโยบายของจังหวัดสุพรรณบุรี ร่วมตรวจคัดกรองแรงงานกลุ่มเสี่ยงโรคติดเชื้อไวรัสโคโรนา ๒๐๑๙ ที่นายจ้าง/สถานประกอบการ จัดที่พักให้ในพื้นที่ ๑๐ อำเภอ จำนวน

สถานประกอบกิจการ ๒๒๕ แห่ง ลูกจ้างที่ผ่านการคัดกรองจำนวน ๕,๕๑๔ คน พบกลุ่มเสี่ยงที่ คือ ผู้ที่เดินทางกลับมาจากจังหวัดเสี่ยง ๖ คน เป็นคนไทย ๓ คน คนต่างด้าว ๓ คน คือ กัมพูชา ๑ คน เมียนมา ๒ คน จัดหางานจังหวัดสุพรรณบุรี (นางณัชชารีย์ ศิริกิตติวรพงษ์) : ขอประชาสัมพันธ์ ประกาศกระทรวงแรงงาน เรื่อง กำหนดงานห้ามคนต่างด้าวทำ ซึ่งเดิมแรงงานต่างด้าวจะไม่สามารถขายของหน้าร้านได้ แต่ในตอนนี้ แรงงานต่างด้าวขายของหน้าร้านให้ทำได้ เฉพาะเป็นแรงงานต่างด้าวที่มีนายจ้างและได้รับอนุญาตให้เข้ามาในราชอาณาจักรตามกฎหมายว่าด้วยคนเข้าเมือง ซึ่งกรมการจัดหางานจะบังคับใช้กฎหมายในการตรวจสอบการทำงานของคนต่างด้าวและสถานประกอบการอย่างเคร่งครัด โดยเฉพาะแรงงานต่างด้าวที่แย่งอาชีพคนไทย พร้อมบูรณาการทำงานร่วมกับสำนักงานตำรวจแห่งชาติ สำนักงานตรวจคนเข้าเมืองและกรมการปกครอง ลงพื้นที่ตรวจสอบทั่วประเทศ และดำเนินคดีตามกฎหมาย

มติที่ประชุม รับทราบ

เลิกประชุมเวลา ๑๕.๓๐ น.

ลงชื่อ

(นางสาวพัชรารัตน์ ชนารุณ)

นักวิชาการพัฒนาฝีมือแรงงานชำนาญการ

ผู้จัดรายงานการประชุม

ลงชื่อ

(นางสาวอุไรวรรณ หันตรา)

นักวิชาการพัฒนาฝีมือแรงงานชำนาญการ รักษาการในตำแหน่ง

ผู้อำนวยการกลุ่มงานแผนงานและประเมินผล

ผู้ตรวจรายงานการประชุม