

**ปวงข้าพระพุทธเจ้า ขอน้อมเกล้าขอน้อมกระหม่อม
รำลึกในพระมหากรุณาธิคุณหาที่สุดมิได้**



**ข้าพระพุทธเจ้า ผู้บริหาร ข้าราชการ และเจ้าหน้าที่
สถาบันพัฒนาฝีมือแรงงาน 2 สุพรรณบุรี
กรมพัฒนาฝีมือแรงงาน กระทรวงแรงงาน**



"ช่างทุกประเภท เป็นกลไกสำคัญอย่างยิ่งในชีวิตของบ้านเมืองและของคนทุกคนเพราะตลอดชีวิตของคนเรา เราต้องอาศัยและใช้บริการสิ่งต่างๆ ที่ได้มาจากฝีมือของช่างอยู่ทุกวี่ทุกวัน ผู้เป็นช่างจึงสมควรได้รับความเอาใจใส่สนับสนุนจากทุกๆ ฝ่าย ยิ่งในสมัยปัจจุบัน วิทยาการทุกอย่าง เจริญก้าวหน้า ยิ่งจำเป็นต้องส่งเสริมมากเป็นพิเศษ เพื่อให้ได้ช่างที่มีความสามารถสูง ให้มีสิ่งใช้สอยที่มีคุณภาพดี และเพียงพอกับความต้องการ ซึ่งในการส่งเสริมนั้น มีปัญหาอันควรจะได้พิจารณาช่วยเหลืออยู่สามประการ"

- ประการแรก ได้แก่ ปัญหาเรื่องการให้ความรู้ทางหลักวิทยาการ และความรู้ทางการออกแบบ
- ประการที่สอง ได้แก่ ปัญหาเรื่องฝีมือซึ่งต้องปรับปรุงให้มีความประณีตและประสิทธิภาพได้มาตรฐานจริงๆ
- ประการที่สาม ได้แก่ ปัญหาเรื่องการจัดหางานและตลาด เพื่อช่วยให้ช่างได้มีงานทำ มีตลาดที่จะส่งสินค้าที่ผลิตได้ไปจำหน่าย

การช่วยเหลือทั้งสามประการนี้จะต้องทำให้สอดคล้องกันไป เพื่อให้ช่างมีรายได้และผลกำไรสำหรับนำมาเป็นทุนรอนสร้างฐานะและความก้าวหน้า ข้าพเจ้าใคร่ขอฝากความคิดทั้งนี้ไว้เป็นแนวปฏิบัติของท่านทั้งหลายต่อไป..."

พระราชดำรัสในพิธีเปิดงานแนะแนวอาชีพและแข่งขันฝีมือช่างของสโมสรโรตารี กรุงเทพฯ ได้ ณ ลุมพินีสถาน
วันจันทร์ที่ ๒ มีนาคม ๒๕๑๓



วิสัยทัศน์กรมพัฒนาฝีมือแรงงาน
“กำลังแรงงานไทยมีสมรรถนะได้มาตรฐานสากล
(Workforce with world class competency)”

วิสัยทัศน์จังหวัดสุพรรณบุรี ปี ๒๕๖๐
“สุพรรณบุรีเป็นจังหวัดชั้นนำในด้านแหล่งผลิตอาหาร
และผลิตภัณฑ์คุณภาพมาตรฐานสู่สากล
เป็นศูนย์กลางการศึกษา การกีฬาและการท่องเที่ยว
โดยใช้ทรัพยากรธรรมชาติอย่างยั่งยืน ชุมชนเข้มแข็ง
คุณภาพชีวิตที่ดี ยึดการมีส่วนร่วม”

วิสัยทัศน์สถาบันพัฒนาฝีมือแรงงาน ๒ สุพรรณบุรี
“ส่งเสริมเครือข่ายและพัฒนาฝีมือแรงงาน
ให้ได้มาตรฐานสากล”



ข้อมูลพื้นฐานจังหวัดสุพรรณบุรี

สุพรรณบุรี เป็นเมืองโบราณ พบหลักฐานทางโบราณคดีมีอายุไม่ต่ำกว่า ๓,๕๐๐ - ๓,๘๐๐ ปี โบราณวัตถุที่ขุดพบมีทั้งยุคหินใหม่ ยุคสัมฤทธิ์ ยุคเหล็ก และสืบทอดวัฒนธรรมต่อเนื่องมาตั้งแต่สมัยสุวรรณภูมิ วัฒนธรรมอุมราวดี ศรีวิชัย

ในสมัยกรุงศรีอยุธยาเป็นราชธานี เมืองสุพรรณบุรี เป็นเมืองหน้าด่านและเป็นเมืองอู่ข้าวอู่น้ำที่สำคัญ ต้องผ่านศึกสงครามหลายต่อหลายครั้ง สภาพเมือง ตลอดจนประวัติศาสตร์ โบราณสถาน ถูกทำลายปรักหักพังจนกระทั่งถึงสมัยรัตนโกสินทร์ เมืองสุพรรณได้ฟื้นตัวและตั้งอยู่บนฝั่งตะวันออกของแม่น้ำท่าจีน (แม่น้ำสุพรรณบุรี) มาจนตราប់ทุกวันนี้

ความสำคัญของสุพรรณบุรีในด้านประวัติศาสตร์ การกอบกู้เอกราชไทยในสมัยกรุงศรีอยุธยา ได้แก่ ชัยชนะแห่งสงครามยุทธหัตถีที่สมเด็จพระนเรศวรมหาราชทรงมีชัยชนะเหนือพระมหาอุปราชา ณ สมรภูมิตอนเจดีย์ เป็นมหาวีรกรรมคชยุทธอันยิ่งใหญ่ที่ได้ถูกจารึกไว้ และมีการจัดงานเพื่อเฉลิมฉลองอย่างยิ่งใหญ่ทุกปีเพื่อเป็นการเทิดพระเกียรติ ในด้านวรรณคดีเป็นเมืองต้นกำเนิดแห่งตำนาน “ขุนช้างขุนแผน” เป็นต้น

ภูมิประเทศ

จังหวัดสุพรรณบุรี มีลักษณะพื้นที่เป็นที่ราบลุ่มเป็นส่วนใหญ่มีพื้นที่บางส่วนเป็นที่ราบสูง โดยมีความลาดเทระหว่าง ๐-๓ เปอร์เซ็นต์ ซึ่งอยู่ทางด้านตะวันตกของจังหวัด ตลอดแนวตั้งแต่เหนือจรดใต้ บริเวณพื้นที่ต่ำสุดอยู่ทางด้านตะวันออกเฉียงใต้ คืออยู่สูงจากระดับน้ำทะเลปานกลางเฉลี่ยประมาณ ๓ เมตร ส่วนทางเหนือของจังหวัดอยู่สูงจากระดับน้ำทะเลปานกลางเฉลี่ยประมาณ ๑๐ เมตร พื้นที่ส่วนใหญ่ของจังหวัดสุพรรณบุรีทำนาข้าว มีแม่น้ำลำคลอง หนองบึงอยู่ทั่วไป แม่น้ำสายสำคัญที่ไหลผ่านจากเหนือสุดถึงใต้สุด ได้แก่ แม่น้ำท่าจีน หรือแม่น้ำสุพรรณบุรี

การปกครองและประชากร

การปกครองจังหวัดสุพรรณบุรี แบ่งส่วนราชการออกเป็น ๒ ส่วน คือ การบริหารราชการส่วนภูมิภาค แบ่งเขตการปกครองออกเป็น ๑๐ อำเภอ ๑๑๐ ตำบล และ ๑,๐๐๗ หมู่บ้าน การปกครองส่วนท้องถิ่น แบ่งออกเป็น องค์การบริหารส่วนจังหวัด ๑ แห่ง เทศบาลเมือง ๒ แห่ง เทศบาลตำบล ๔๓ แห่ง และองค์การบริหารส่วนตำบล ๘๑ แห่ง ประชากรรวม ๘๔๘,๕๖๗ คน (ข้อมูลจากกรมการปกครองจังหวัดสุพรรณบุรี ณ เดือนธันวาคม ๒๕๕๙) โดยมีอำเภอดังนี้

- | | |
|-------------------------|-----------------------|
| ๑. อำเภอเมืองสุพรรณบุรี | ๒. อำเภอดอนเจดีย์ |
| ๓. อำเภอด่านช้าง | ๔. อำเภอเดิมบางนางบวช |
| ๕. อำเภอบางปลาม้า | ๖. อำเภอศรีประจันต์ |
| ๗. อำเภอสองพี่น้อง | ๘. อำเภอสามชุก |
| ๙. อำเภอหนองหญ้าไซ | ๑๐. อำเภออู่ทอง |

ทรัพยากรและแหล่งน้ำ

ดิน หากพิจารณาคูณสมบัติของดินทั้งทางกายภาพและเคมี เช่น เนื้อดิน ความลึกของดิน ความสามารถในการอุ้มน้ำของดิน ชนิดของแร่ธาตุและปริมาณแร่ธาตุ อาหารของดิน จะพบว่าสภาพของดินในเขตจังหวัดสุพรรณบุรีเหมาะสมกับการปลูกพืชดังนี้

๑. การทำนาข้าว
๒. การเพาะปลูกพืชไร่



๓. การเพาะปลูกไม้ยืนต้น ไม้ผลต่างๆ

๔. การปลูกหญ้าเลี้ยงสัตว์ ทำทุ่งหญ้าเลี้ยงสัตว์ถาวรสำหรับการปศุสัตว์

แหล่งน้ำ ประกอบด้วย แม่น้ำลำคลองต่าง ๆ มีแม่น้ำสายใหญ่ ๆ ที่สำคัญและเป็นประโยชน์ต่อความเป็นอยู่และเศรษฐกิจของประชากร ได้แก่ แม่น้ำท่าจีน หรือแม่น้ำสุพรรณบุรี เชื่อนกระเสียวซึ่งเป็นสาขาที่สำคัญของแม่น้ำสุพรรณบุรี นอกนั้นเป็นแม่น้ำสายเล็กซึ่งส่วนใหญ่จะไหลลงแม่น้ำท่าจีนเกือบทั้งสิ้น

การกสิกรรม จากการทำพื้นที่จังหวัดสุพรรณบุรีส่วนใหญ่เป็นที่ราบลุ่ม มีการชลประทานอย่างทั่วถึง ประกอบกับสภาพดินเหมาะสมแก่การเพาะปลูก โดยเฉพาะการปลูกข้าว การเพาะปลูกพืชไร่ เช่น อ้อยเพื่อผลิตน้ำตาล มันสำปะหลัง ข้าวโพดเลี้ยงสัตว์ ข้าวฟ่าง และพืชอื่น ๆ

ปศุสัตว์ จังหวัดสุพรรณบุรีเป็นแหล่งเลี้ยงโค สุกร เป็ด ไก่ กระจับปี่ ซึ่งเป็นสัตว์เศรษฐกิจที่สำคัญมาก โดยการเลี้ยงจะกระจายอยู่ทั่วไปทุกพื้นที่ของจังหวัด

อุตสาหกรรม

อุตสาหกรรมส่วนใหญ่เป็นอุตสาหกรรมการเกษตร ได้แก่ โรงสี นึ่ง อบ เป็นต้น และอุตสาหกรรมอาหาร ได้แก่ โรงงานผลิตน้ำตาล ผลิตภัณฑ์นม และแปรรูปเนื้อสัตว์ พืช ผัก ผลไม้ เป็นต้น โดยมีโรงงานน้ำตาลขนาดใหญ่ ๓ แห่ง คือ ที่อำเภออู่ทอง อำเภอสามชุก และอำเภอด่านช้าง ทำให้มีเงินหมุนเวียนภายในจังหวัดสูง ในอนาคตอุตสาหกรรมของจังหวัดสุพรรณบุรีจะมีบทบาทสำคัญเนื่องจากการตั้งโรงงานขนาดใหญ่ ประกอบกับ มีการจัดตั้งศูนย์ส่งเสริมอุตสาหกรรมภาคตะวันตกที่อำเภอเมืองสุพรรณบุรี เพราะในจังหวัดสุพรรณบุรีมีอุตสาหกรรมแปรรูปผลิตภัณฑ์เกษตร เช่น ผลิตภัณฑ์ไม้กระป๋อง (หน่อไม้ฝรั่ง หน่อไม้ไผ่) และผลไม้กระป๋อง เช่น แห้วกระป๋อง กระจับปี่ กระจับปี่ วานหางจระเข้ และลูกตาลกระป๋อง แม้กระทั่งอุตสาหกรรมที่เกี่ยวข้องเนื่องกับการเกษตรอย่างครบวงจรของจังหวัดสุพรรณบุรี คือการผลิตยอต่ออ้อยตากแห้ง และซังข้าวโพดบด เพื่อนำไปใช้เป็นวัสดุ อาหารสัตว์ และใช้เพาะเห็ดฟาง ซึ่งมีโรงงานผลิตอยู่ ๒ แห่ง คือที่อำเภอสองพี่น้อง และอำเภอหนองหญ้าไซ

ยุทธศาสตร์จังหวัดสุพรรณบุรี

เพื่อให้บรรลุเป้าหมายและสู่ความสำเร็จของวิสัยทัศน์จังหวัด จึงได้กำหนดประเด็นยุทธศาสตร์ในการพัฒนาจังหวัด ๖ ประเด็น ๗ เป้าประสงค์ ๒๓ กลยุทธ์ ดังนี้

ยุทธศาสตร์ที่ ๑ การเพิ่มขีดความสามารถด้านเกษตรเชื่อมโยงสู่เกษตรอุตสาหกรรม และพาณิชย์กรรม เพื่อการบริโภคและการส่งออก

เป้าประสงค์ยุทธศาสตร์

เพิ่มมูลค่าผลิตภัณฑ์ สินค้าเกษตร อุตสาหกรรมและเกษตรอุตสาหกรรม เพื่อการบริโภคและส่งออกและเพิ่มมูลค่าทางเศรษฐกิจจังหวัด

ยุทธศาสตร์ที่ ๒ การพัฒนาด้านการท่องเที่ยวสู่สากลคู่การอนุรักษ์ฟื้นฟูทรัพยากรธรรมชาติและสิ่งแวดล้อมอย่างยั่งยืน

เป้าประสงค์ยุทธศาสตร์

๑) เพิ่มรายได้จากการท่องเที่ยวและการจำหน่ายผลิตภัณฑ์สินค้าท้องถิ่น

๒) อนุรักษ์ ฟื้นฟูแหล่งท่องเที่ยว ภูมิปัญญาท้องถิ่น และทรัพยากรธรรมชาติและสิ่งแวดล้อมให้อ่อนแอวยังยืน

ยุทธศาสตร์ที่ ๓ การยกระดับคุณภาพชีวิต และความปลอดภัยในชีวิตและทรัพย์สิน

เป้าประสงค์ยุทธศาสตร์

๑) ยกระดับคุณภาพชีวิตด้านเศรษฐกิจและแก้ไขปัญหาความยากจน

๒) เสริมสร้างคุณภาพชีวิต ให้มีสุขภาพกายและใจที่ดี ครอบครัวยั่งยืน ชุมชนเข้มแข็ง



ยุทธศาสตร์ที่ ๔ การส่งเสริมการศึกษา การกีฬามุ่งความเป็นเลิศในระดับสากล

เป้าประสงค์ยุทธศาสตร์

- ๑) เพิ่มโอกาสทางการศึกษาและยกระดับคุณภาพทางการศึกษาให้ได้มาตรฐานการศึกษาระดับชาติ
- ๒) ยกระดับการกีฬาของจังหวัดสุพรรณบุรี เข้าสู่มาตรฐานสากล

ยุทธศาสตร์ที่ ๕ การนำการเปลี่ยนแปลงด้านการบริหารและบริการเพื่อประโยชน์ของประชาชน

เป้าประสงค์ยุทธศาสตร์

- ยกระดับคุณภาพการบริการและบริหารด้วยความโปร่งใส



ประวัติสถาบันพัฒนาฝีมือแรงงาน ๒ สุพรรณบุรี



สถาบันพัฒนาฝีมือแรงงานภาคตะวันตกตอนบนจังหวัดสุพรรณบุรี เริ่มดำเนินการก่อตั้งในปีงบประมาณ ๒๕๓๖ ภายใต้โครงการจัดตั้งสถาบันพัฒนาฝีมือแรงงานภาคตะวันตกตอนบนจังหวัดสุพรรณบุรี เจริญพระเกียรติฉลองสิริราชสมบัติครบ ๕๐ ปี โดย ฯพณฯ บรรหาร ศิลปอาชา นายกรัฐมนตรีคนที่ ๒๑ ให้การสนับสนุนในการจัดตั้งเมื่อปี พ.ศ. ๒๕๓๖ โดยได้ประสานงานกับกรมการปกครองเพื่อขอใช้ที่ดินสาธารณประโยชน์ ๔๗ ไร่ ๓ งาน ๔ บ้านหนองตาลกาบ ตำบลไผ่ขวาง อำเภอเมืองสุพรรณบุรี จังหวัดสุพรรณบุรี เพื่อใช้เป็นสถานที่พัฒนาระดับ และทดสอบมาตรฐานฝีมือแรงงานให้แก่ประชาชนทั่วไป



กรมพัฒนาฝีมือแรงงานได้จัดสรรงบประมาณปี พ.ศ. ๒๕๓๖-๒๕๔๕ เพื่อใช้ในการก่อสร้างอาคารฝึกอบรม อาคารฝึกปฏิบัติงาน เครื่องมือ เครื่องจักร วัสดุอุปกรณ์ และระบบสาธารณูปโภคเป็นจำนวนเงิน ๒๐๑,๕๐๐,๐๐๐ บาท ฯพณฯ บรรหาร ศิลปอาชา ได้มอบทุนทรัพย์ส่วนตัวชดเชยค่าที่ดิน สิ่งปลูกสร้างให้กับราษฎรที่อยู่อาศัยเดิม เป็นจำนวนเงิน ๔๐๐,๐๐๐ บาท งานก่อสร้างแล้วเสร็จ เปิดดำเนินการตั้งแต่วันที่ พ.ศ. ๒๕๓๗ และสมเด็จพระเทพรัตนราชสุดาฯ สยามบรมราชกุมารี เสด็จเป็นองค์ประธานในพิธีเปิดเมื่อวันที่ ๒๙ กันยายน ๒๕๔๐ เริ่มดำเนินการในพื้นที่จังหวัดสุพรรณบุรี เมื่อวันที่ ๒๕ พฤศจิกายน ๒๕๓๗ มีหน้าที่ความรับผิดชอบด้านการพัฒนาฝีมือแรงงานในพื้นที่จังหวัดสุพรรณบุรี และสนับสนุนการดำเนินการพัฒนาฝีมือแรงงานให้กับศูนย์พัฒนาฝีมือแรงงานจังหวัดอ่างทอง ลพบุรี สิงห์บุรี พระนครศรีอยุธยา และสระบุรี ในขณะนั้น

ต่อมากรมพัฒนาฝีมือแรงงาน ได้มีการปรับโครงสร้างภายในหน่วยงานได้มีคำสั่งกรมพัฒนาฝีมือแรงงาน ที่ ๑๘๗๙/๒๕๕๙ เรื่อง ตั้งสถาบันพัฒนาบุคลากรและสถาบันพัฒนาฝีมือแรงงานเทคโนโลยีชั้นสูง โดยจัดตั้งให้สถาบันพัฒนาฝีมือแรงงาน ๒ สุพรรณบุรี เป็นสถาบันพัฒนาฝีมือแรงงานเทคโนโลยีชั้นสูง ภาคกลาง ตอนล่าง ๑ สาขาเกษตรแปรรูป ทั้งนี้ เพื่อให้เป็นไปตามยุทธศาสตร์จังหวัดและสอดคล้องกับนโยบายของรัฐบาลในการพัฒนาฝีมือแรงงานเข้าสู่ ไทยแลนด์ ๔.๐ พร้อมทั้ง สนับสนุนการดำเนินการพัฒนาฝีมือแรงงานให้กับสำนักงานพัฒนาฝีมือแรงงานจังหวัดในเครือข่าย คือ จังหวัดชัยนาท สิงห์บุรี และอุทัยธานี



ภารกิจหลักของสถาบันพัฒนาฝีมือแรงงานภาค ๒ สุพรรณบุรี แบ่งออกเป็น

๑. การฝึกอบรมฝีมือแรงงาน
๒. การทดสอบมาตรฐานฝีมือแรงงาน
๓. การส่งเสริม/พัฒนาฝีมือแรงงานในสถานประกอบกิจการ

๑. การฝึกอบรมฝีมือแรงงาน

๑.๑ หลักสูตรการฝึกเตรียมเข้าทำงาน

ก. หมายถึง การฝึกอบรมฝีมือแรงงานก่อนเข้าทำงาน เพื่อให้แรงงานมีสมรรถนะ ปฏิบัติงานได้ตามมาตรฐานแต่ละสาขาอาชีพ

วัตถุประสงค์

๑) เพื่อผลิตแรงงานฝีมือระดับต้นในสาขาอาชีพที่สอดคล้องกับความต้องการของตลาดแรงงานให้มีเพียงพอกับปริมาณ ความต้องการของภาคอุตสาหกรรมหรือภาคบริการ

๒) เพื่อเตรียมความพร้อมให้กับผู้ที่กำลังจะเข้าสู่การทำงานในตลาดแรงงาน ในการพัฒนาความรู้ ความสามารถ และทัศนคติที่ดีต่ออาชีพ ตลอดจนปลูกฝังจิตสำนึกและสร้างเสริมนิสัยในการทำงาน ให้สามารถปฏิบัติงานขั้นพื้นฐานของแต่ละสาขาอาชีพได้เป็นอย่างดี

กลุ่มเป้าหมาย แรงงานใหม่หรือแรงงานที่จะเข้าสู่การทำงานในตลาดแรงงาน ซึ่งยังไม่มีพื้นฐานด้านอาชีพ ระยะเวลาการฝึก ตั้งแต่ ๒๘๐ ชั่วโมง หรือ ๒ เดือนขึ้นไป แต่ไม่เกิน ๑,๖๘๐ ชั่วโมง หรือ ๑๒ เดือน และฝึกในกิจการอื่น ๑-๔ เดือน (แล้วแต่สาขาอาชีพ)

ข. หมายถึง การฝึกอบรมฝีมือแรงงานก่อนเข้าทำงาน เพื่อเสริมศักยภาพของแรงงานให้สามารถปฏิบัติงานในอาชีพได้อย่างมีประสิทธิภาพมากขึ้น

วัตถุประสงค์

๑) เพื่อเสริมสร้างกำลังแรงงานฝีมือระดับต้น ในสาขาอาชีพที่สอดคล้องกับความต้องการของตลาดแรงงาน ให้มีเพียงพอกับปริมาณความต้องการของภาคอุตสาหกรรม หรือภาคบริการ

๒) เพื่อเตรียมความพร้อมให้กับผู้ที่กำลังจะเข้าสู่การทำงานในตลาดแรงงาน ให้มีความรู้และทักษะเสริมด้านต่าง ๆ ที่จะสนับสนุนการปฏิบัติงานในอาชีพได้อย่างมีประสิทธิภาพ

กลุ่มเป้าหมาย แรงงานใหม่ หรือแรงงานที่จะเข้าสู่การทำงานในตลาดแรงงาน ซึ่งมีพื้นฐานด้านอาชีพอยู่แล้วแต่ยังไม่ได้ทำงาน

ระยะเวลาการฝึก ตั้งแต่ ๓๕ ชั่วโมงขึ้นไปแต่ไม่เกิน ๒๘๐ ชั่วโมง

๑.๒ หลักสูตรการฝึกยกระดับฝีมือแรงงาน

ก. หมายถึง การฝึกอบรมฝีมือแรงงาน เพื่อเพิ่มเติมความรู้ ความสามารถ และทักษะในด้านอาชีพ ให้กับแรงงานได้มีศักยภาพการทำงานที่สูงขึ้น

วัตถุประสงค์

๑) เพื่อยกระดับฝีมือแรงงานในสาขาอาชีพต่าง ๆ ให้สอดคล้องกับความต้องการของตลาดแรงงาน และความก้าวหน้าทางเทคโนโลยี

๒) เพื่อพัฒนาความรู้ ความสามารถ และทักษะในด้านอาชีพที่มีอยู่แล้วให้สูงขึ้น

๓) เพื่อส่งเสริมและสนับสนุนให้แรงงานได้พัฒนาตนเองอย่างสม่ำเสมอ

กลุ่มเป้าหมาย ผู้ทำงานอยู่แล้ว หรือผู้ว่างงานที่เคยทำงานมาแล้ว ซึ่งต้องมีพื้นฐานความรู้ ความสามารถ และทักษะที่เกี่ยวข้องกับสาขาอาชีพที่จะเข้าฝึก

ระยะเวลาการฝึก ตั้งแต่ ๖ ชั่วโมงขึ้นไป แต่ไม่เกิน ๒๔๐ ชั่วโมง



ข. หมายถึง การฝึกอบรมฝีมือแรงงาน เพื่อเพิ่มเติมความรู้ ความสามารถ และทักษะในด้านการบริหารจัดการหรือความรู้เสริมอื่น ๆ ที่จะสนับสนุนให้การปฏิบัติงานในอาชีพหลักของแรงงาน มีประสิทธิภาพมากขึ้น

วัตถุประสงค์

- ๑) เพื่อเสริมศักยภาพของแรงงานให้สามารถปฏิบัติงานในอาชีพหลักได้อย่างมีประสิทธิภาพมากขึ้น
- ๒) เพื่อส่งเสริมและสนับสนุนให้แรงงานได้พัฒนาตนเองอย่างสม่ำเสมอทันต่อความก้าวหน้าทาง

เทคโนโลยี

กลุ่มเป้าหมาย ผู้ที่ทำงานอยู่แล้ว หรือผู้ว่างงานที่เคยทำงานมาแล้ว

ระยะเวลาการฝึก ตั้งแต่ ๖ ชั่วโมงขึ้นไป แต่ไม่เกิน ๒๔๐ ชั่วโมง

๑.๓ หลักสูตรการฝึกอาชีพเสริม หมายถึง การฝึกอบรมฝีมือแรงงาน เพื่อเพิ่มเติมความรู้ความสามารถในสาขาอาชีพอื่นที่นอกเหนือจากอาชีพที่ปฏิบัติอยู่ตามปกติ หรือนอกเหนือจากความรู้เดิม

วัตถุประสงค์

๑) เพื่อสร้างโอกาสให้กับแรงงานได้มีอาชีพอื่นเพิ่มขึ้นตามความถนัดและความสนใจของแรงงานที่นอกเหนือจากอาชีพที่ปฏิบัติอยู่ตามปกติ

๒) เพื่อให้ผู้ที่ทำงานอยู่แล้วสามารถประกอบอาชีพใหม่ควบคู่กับอาชีพเดิม หรือเปลี่ยนอาชีพใหม่ และผู้ว่างงานได้มีงานทำมากขึ้น

๓) เพื่อส่งเสริมและสนับสนุนให้ผู้ทำงานอยู่แล้วหรือผู้ว่างงานได้พัฒนาตนเอง เพื่อเป็นการเตรียมความพร้อมในการประกอบอาชีพใหม่

กลุ่มเป้าหมาย ผู้ที่ทำงานอยู่แล้ว หรือผู้ว่างงานที่ประสงค์จะมีอาชีพใหม่หรืออาชีพเสริม

ระยะเวลาการฝึก ตั้งแต่ ๖ ชั่วโมงขึ้นไป แต่ไม่เกิน ๔๘๐ ชั่วโมง

๒. การทดสอบมาตรฐานฝีมือแรงงาน

๒.๑ การทดสอบมาตรฐานฝีมือแรงงานแห่งชาติ เป็นการทดสอบความรู้ความสามารถ ตามมาตรฐานฝีมือแรงงานที่กำหนดแต่ละประเภท โดยแบ่งเกณฑ์การทดสอบออกเป็น ๓ ระดับ คือ ระดับ ๑ ระดับ ๒ และระดับ ๓ โดยทดสอบทั้งภาคทฤษฎีและภาคปฏิบัติ ซึ่งจะช่วยให้ผู้ผ่านการทดสอบ หากงานทำได้ง่ายขึ้นมีโอกาสเจริญก้าวหน้าในการทำงาน

๒.๒ การทดสอบมาตรฐานฝีมือแรงงานตามความต้องการของสถานประกอบการ เป็นการทดสอบฝีมือความรู้ความสามารถ และทัศนคติในการทำงานของแรงงานที่เป็นความต้องการเฉพาะตำแหน่งงานในสถานประกอบการหรือนายจ้าง

๒.๓ การทดสอบฝีมือคนหางานเพื่อไปทำงานต่างประเทศ เป็นการทดสอบฝีมือ ความรู้ความสามารถ และทัศนคติในการทำงานของคนหางาน เพื่อจะไปทำงานในต่างประเทศ โดยทำการทดสอบฝีมือจากแบบทดสอบฝีมือคนหางานเพื่อไปทำงานในต่างประเทศ

๓. การส่งเสริม/พัฒนาฝีมือแรงงานในสถานประกอบการ

การส่งเสริมการพัฒนาฝีมือแรงงานของภาคเอกชน โดยใช้มาตรการจูงใจภายใต้พระราชบัญญัติส่งเสริมการพัฒนาฝีมือแรงงาน พ.ศ. ๒๕๔๕ กำหนดให้นายจ้าง / เจ้าของสถานประกอบการ ซึ่งมีการจัดฝึกอบรมฝีมือแรงงานโดยการฝึกเตรียมเข้าทำงาน ให้แก่แรงงานใหม่ที่รับเข้าทำงาน หรือฝึกยกระดับฝีมือแรงงาน หรือฝึกเปลี่ยนสาขาอาชีพให้แก่ลูกจ้างของตนเอง ได้รับการยกเว้นและลดหย่อนภาษีอากร รวมทั้งได้รับสิทธิประโยชน์ด้านต่าง ๆ และมีกองทุนพัฒนาฝีมือแรงงานเพื่อเป็นแหล่งเงินทุนหมุนเวียนในการใช้จ่ายเกี่ยวกับการส่งเสริมการพัฒนาฝีมือแรงงาน นอกจากนี้ สถานประกอบการยังสามารถขอจัดตั้งเป็นศูนย์ / สถานทดสอบฝีมือแรงงาน โดยสถาบัน



พัฒนาฝีมือแรงงานภาค/ศูนย์พัฒนาฝีมือแรงงานจังหวัด จะออกใบอนุญาตพร้อมเครื่องหมายการเป็นศูนย์/สถานทดสอบฝีมือแรงงานให้ เพื่อเพิ่มโอกาสให้สถานประกอบการกิจการมีส่วนร่วมในการพัฒนาฝีมือแรงงานให้เข้าสู่มาตรฐานสากล

ยุทธศาสตร์กรมพัฒนาฝีมือแรงงาน ปี พ.ศ.๒๕๖๐-๒๕๖๔

ยุทธศาสตร์ที่ ๑ การพัฒนาและยกระดับมาตรฐานฝีมือแรงงานให้ได้มาตรฐานสากล

เป้าประสงค์ เพื่อให้แรงงานไทย

๑. มีสมรรถนะตามมาตรฐานฝีมือแรงงานไปสู่สากล
๒. ได้รับการรับรองความรู้ความสามารถในสาขาที่อาจเป็นอันตรายต่อสาธารณะ
๓. มีรายได้สอดคล้องกับมาตรฐานฝีมือ
๔. สามารถแข่งขันและรองรับการเคลื่อนย้ายแรงงานเสรี
๕. พัฒนาระบบมาตรฐานฝีมือแรงงานอิงมาตรฐานสากล ISO

ยุทธศาสตร์ที่ ๒ การฝึกอบรมฝีมือแรงงานให้ทันต่อการเปลี่ยนแปลงของเทคโนโลยี

เป้าประสงค์

๑. เตรียมความพร้อมแรงงานใหม่ ผู้ว่างงานเข้าสู่ตลาดแรงงานได้อย่างมีศักยภาพ
๒. ยกระดับฝีมือแรงงาน ให้ทันต่อความเปลี่ยนแปลงของเทคโนโลยี
๓. พัฒนาระบบฝึกอบรมให้มีประสิทธิภาพ ครอบคลุมและเข้าถึงได้ง่าย

ยุทธศาสตร์ที่ ๓ การพัฒนาศักยภาพผู้ประกอบการและแรงงานนอกระบบ

เป้าประสงค์

๑. พัฒนาระบบและรูปแบบการพัฒนาฝีมือแรงงานรองรับกลุ่มแรงงานนอกระบบแรงงาน กลุ่มเฉพาะผู้ประกอบการใหม่ (Start-ups) และวิสาหกิจชุมชน
๒. เพิ่มผลิตภาพแรงงานและขีดความสามารถในการแข่งขันของสถานประกอบการ

ยุทธศาสตร์ที่ ๔ การส่งเสริมและพัฒนาเครือข่ายการพัฒนาฝีมือแรงงาน

เป้าประสงค์

๑. สถานประกอบการที่อยู่ในข่ายบังคับตามกฎหมายต้องพัฒนาฝีมือแรงงานครบทุกแห่ง
๒. สร้างเครือข่ายเพื่อขยายการพัฒนาฝีมือแรงงานให้ทั่วถึง
๓. ขับเคลื่อนการดำเนินงานตามกลไกประชารัฐภายใต้กรอบ กพร.ปช.

ยุทธศาสตร์ที่ ๕ การบริหารจัดการองค์การให้มีประสิทธิภาพสูง

เป้าประสงค์

๑. พัฒนาระบบการบริหารจัดการองค์การสู่ความเป็นเลิศ
๒. พัฒนาทรัพยากรบุคคลให้เป็นมืออาชีพ โดยปฏิบัติตามค่านิยมอย่างมีจริยธรรม
๓. พัฒนาระบบเทคโนโลยีสารสนเทศสู่รัฐบาลดิจิทัล
๔. องค์การมีภาพลักษณ์ที่ดี
๕. ขับเคลื่อนงานวิจัยพัฒนาฝีมือแรงงาน
๖. สนับสนุนแผนการพัฒนาฝีมือแรงงานและพัฒนาระบบติดตามประเมินผล



ผลการดำเนินงานพัฒนาฝีมือแรงงาน

ปีงบประมาณ ๒๕๖๐ (๑ ตุลาคม ๒๕๕๙ - ๓๐ กันยายน ๒๕๖๐)

สถาบันพัฒนาฝีมือแรงงาน ๒ สุพรรณบุรี

แผนงาน / ผลผลิต / กิจกรรม / โครงการ	เป้าหมาย (คน)	ผลการดำเนินงาน	ร้อยละของผลการดำเนินงาน
รวมแผน - ผลทั้งสิ้น	๙,๑๔๘	๑๕,๓๖๙	๑๖๗.๕๙
๑. โครงการ/กิจกรรม ที่สพร.๒ สุพรรณบุรี ดำเนินการเอง	๔,๔๔๘	๘,๓๕๓	๑๘๖.๙๖
๑.๑ ฝึกอบรมฝีมือแรงงาน (๑)-(๘)	๒,๗๒๘	๕,๑๖๖	๑๘๙.๓๗
๑.๒ ทดสอบมาตรฐานฝีมือแรงงาน	๕๒๐	๑,๙๒๑	๓๖๙.๔๒
๑.๓ รับรองความรู้ความสามารถ	๑,๒๐๐	๑,๒๖๖	๑๐๕.๕๐
(๑) โครงการ ฝึกอบรมฝีมือแรงงานร่วมเทิดทูนสถาบันพระมหากษัตริย์	๒๐	๒๐	๑๐๐
กิจกรรม ฝึกอบรมฝีมือแรงงานตามโครงการอันเนื่อง	๒๐	๒๐	๑๐๐
(๒) โครงการ ฝึกอบรมฝีมือแรงงานรองรับระบบขนส่งบริการโลจิสติกส์ และการก่อสร้าง	๖๐๐	๗๐๒	๑๑๗
- ฝึกยกระดับฝีมือแรงงาน	๓๐๐	๓๙๙	๑๓๓
- ฝึกอาชีพเสริม	๓๐๐	๓๐๓	๑๐๑
(๓) โครงการ ฝึกอบรมฝีมือแรงงานรองรับภาคอุตสาหกรรมและบริการเพื่อการแข่งขัน	๑,๖๗๘	๒,๔๑๓	๑๔๓.๘๐
รายการ อบรมเพิ่มขีดความสามารถด้านภาษาให้แก่แรงงานไทย (ยกระดับ ๓๐ ชม.)	๑๒๐	๑๓๙	๑๑๕.๘๓
รายการ ฝึกอบรมผู้ประกอบการอาหารรองรับครัวไทยสู่ครัวโลก (ยกระดับ ๓๐ ชม.)	๑๒๐	๑๒๐	๑๐๐
รายการ ฝึกอบรมฝีมือแรงงานส่งเสริมศักยภาพอุตสาหกรรมยานยนต์และชิ้นส่วน (ยกระดับ ๑๘-๖๐ ชม.)	๑๘๐	๑๘๑	๑๐๐.๕๖
รายการ ฝึกอบรมฝีมือแรงงานไทยเพื่อส่งเสริมความสามารถของภาคบริการและการท่องเที่ยว (ยกระดับ ๑๘-๖๐ ชม.)	๑๐๐	๑๒๗	๑๒๗
รายการ พัฒนาศักยภาพด้านการท่องเที่ยวให้ได้มาตรฐานสมรรถนะร่วมวิชาชีพการท่องเที่ยวนานาชาติ (ยกระดับ ๓๐ ชม.)	๔๐	๔๑	๑๐๒.๕๐
รายการ ฝึกอบรมฝีมือแรงงานไทยขับเคลื่อนการแข่งขันภาคอุตสาหกรรม (เตรียม ๒๘๐-๔๘๐ ชม. ยกระดับ ๑๘-๖๐ ชม.)	๙๓๘	๑,๖๒๐	๑๗๒.๗๑
รายการ ยกระดับแรงงานรองรับเศรษฐกิจพิเศษในรูปแบบ Cluster และ New Engine of Growth (ยกระดับ ๓๐ ชม.)	๑๘๐	๑๘๕	๑๐๒.๗๘
(๔) กิจกรรม ทดสอบมาตรฐานฝีมือแรงงาน	๑๕๐	๑๕๓	๑๐๒
รายการ พัฒนาศักยภาพแรงงานเพื่อรองรับการจ่ายค่าจ้างมาตรฐานฝีมือ (ฝึกอบรม)	๑๕๐	๑๕๓	๑๐๒
(๕) ผลผลิต พัฒนาศักยภาพฝีมือแรงงานทั้งระบบให้สอดคล้องกับความต้องการของตลาดแรงงาน และการประกอบอาชีพ	๑๖๐	๓๑๒	๑๙๕
กิจกรรม พัฒนาฝีมือเพื่อส่งเสริมการประกอบอาชีพ (รวมอาชีพอิสระ) (๑๘-๓๐ ชม.)	๑๖๐	๓๑๒	๑๙๕
- กลุ่ม OTOP และกลุ่มอาชีพ	๘๐	๒๓๐	๒๘๗.๕๐
- ผู้ประกอบอาชีพอิสระ	๘๐	๘๒	๑๐๒.๕๐



แผนงาน / ผลผลิต / กิจกรรม / โครงการ	เป้าหมาย (คน)	ผลการดำเนินงาน	ร้อยละของผลการดำเนินงาน
(๖) โครงการ ฝึกอบรมแรงงานกลุ่มเป้าหมายเฉพาะเพื่อเพิ่มโอกาสในการประกอบอาชีพ	๔๐	๖๖	๑๖๕
กิจกรรม ฝึกอบรมแรงงานกลุ่มเป้าหมายเฉพาะเพื่อเพิ่มโอกาสในการประกอบอาชีพ - ผู้ต้องขัง	๔๐	๖๖	๑๖๕
(๗) โครงการ ฝึกอบรมแรงงานผู้สูงอายุเพื่อเพิ่มโอกาสในการประกอบอาชีพ	๘๐	๘๐	๑๐๐
กิจกรรม ฝึกอบรมฝีมือแรงงานผู้สูงอายุเพื่อเพิ่มโอกาสในการประกอบอาชีพ	๘๐	๘๐	๑๐๐
(๘) การบูรณาการร่วมกับภาครัฐและเอกชน	-	๑,๑๙๒	-
- ยกระดับฝีมือแรงงาน	-	๔๙๘	-
- ฝึกอาชีพเสริม	-	๖๙๔	-
๑.๒ กิจกรรม ทดสอบมาตรฐานฝีมือแรงงาน	๕๒๐	๑,๙๒๑	๓๖๙.๔๒
รายการ ทดสอบมาตรฐานฝีมือแรงงานแห่งชาติ	๕๒๐	๘๔๔	๑๖๒.๓๑
รายการ พัฒนาศักยภาพแรงงานเพื่อรองรับการจ่ายค่าจ้างตามมาตรฐานฝีมือ (ทดสอบ)	-	๑๕๓	-
ศูนย์ทดสอบมาตรฐานฝีมือแรงงาน (เอกชน)	-	๓๐๑	-
บูรณาการร่วมกับภาครัฐและเอกชน	-	๖๒๓	-
๑.๓ การรับรองความรู้ความสามารถ (สาขาอาชีพช่างไฟฟ้าภายในอาคาร)	๑,๒๐๐	๑,๒๖๖	๑๐๕.๕๐
๒. ส่งเสริมเอกชน/สถานประกอบการกิจการดำเนินการภายใต้ พรบ.ส่งเสริมการพัฒนาฝีมือแรงงาน พ.ศ.๒๕๕๕	๔,๗๐๐	๖,๗๘๘	๑๔๔.๔๒
กิจกรรม ส่งเสริมและสนับสนุนให้สถานประกอบการกิจการดำเนินการฝึกอบรมฝีมือแรงงานตาม พ.ร.บ. ส่งเสริมการพัฒนาฝีมือแรงงาน พ.ศ. ๒๕๕๕	๔,๗๐๐	๖,๗๘๘	๑๔๔.๔๒
รายการ รับรองหลักสูตรและค่าใช้จ่ายในการฝึกอบรมฝีมือแรงงานของสถานประกอบการกิจการตาม พ.ร.บ.ส่งเสริมฯ	๔๗๐๐	๖,๗๘๘	๑๔๔.๔๒
๓. โครงการเพิ่มผลิตภาพแรงงานไทย (๔ แห่ง)	-	๒๒๘	-

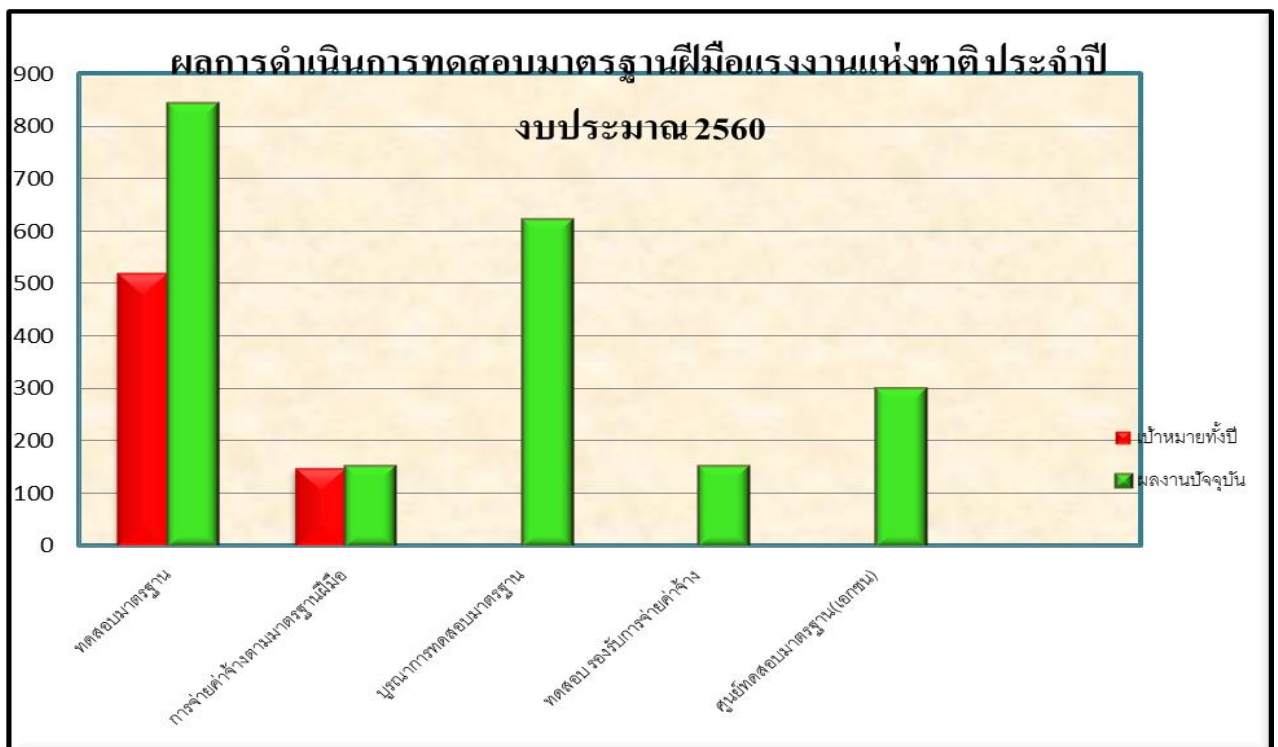
ผลการเบิกจ่ายงบประมาณประจำปี ๒๕๖๐

ปีงบประมาณ ๒๕๖๐ (๑ ตุลาคม ๒๕๕๙ - ๓๐ กันยายน ๒๕๖๐)

ประเภทงบประมาณ	วงเงินที่ได้รับ	การเบิกจ่ายรวม	คงเหลือ	ร้อยละของการเบิกจ่าย
งบดำเนินงาน	๕,๒๙๒,๕๐๐	๕,๒๗๒,๒๙๕.๕๑	๒๐,๒๐๔.๙๙	๙๙.๖๑
งบลงทุน	๓,๓๗๔,๒๐๐	๓,๓๗๔,๒๐๐	-	๑๐๐
งบเงินอุดหนุน	๑๑๑,๖๐๐	๑๑๐,๓๗๐	๑,๒๓๐	๙๘.๙๒
งบรายจ่ายอื่น	๑๐,๑๙๑,๙๔๐	๑๐,๑๑๙,๗๖๙.๕๘	๗๒,๑๗๒.๓๖	๙๙.๒๙
รวม	๑๘,๙๗๐,๒๔๐	๑๘,๘๗๖,๖๕๕.๐๙	๙๓,๕๘๔.๑๕	๙๙.๕๐



กราฟแสดงผลการดำเนินงาน





ผลการดำเนินงานผู้เข้ารับการฝึกอบรมเทียบกับผู้ผ่านการฝึกอบรม

ยุทธศาสตร์ที่ ๑ ยุทธศาสตร์ด้านความมั่นคงและการต่างประเทศ

ผลผลิต โครงการพัฒนาฝีมือแรงงานร่วมเทิดทูนสถาบันพระมหากษัตริย์

กิจกรรม ฝึกอบรมฝีมือแรงงานตามโครงการอันเนื่องมาจากพระราชดำริ เป้าหมาย ๒๐ คน

กลุ่มสาขาอาชีพ	หลักสูตร	ชั่วโมง	เป้าหมาย	เข้าฝึกชาย	เข้าฝึกหญิง	รวมเข้าฝึก	ร้อยละผู้เข้า	จบฝึกชาย	จบฝึกหญิง	รวมจบฝึก	ร้อยละจบฝึก
รวมกลุ่มสาขาอาชีพ			๒๐	๔	๑๖	๒๐	๑๐๐	๔	๑๖	๒๐	๑๐๐
ช่างอุตสาหกรรมศิลป์	การทำภาพพิมพ์ซิลค์สกรีนเบื้องต้น	๓๐	๒๐	๔	๑๖	๒๐	๑๐๐	๔	๑๖	๒๐	๑๐๐

ภาพการฝึกอบรมโครงการอันเนื่องมาจากพระราชดำริ





ยุทธศาสตร์ที่ ๒ ยุทธศาสตร์ด้านการสร้างความสามารถในการแข่งขันของประเทศ

โครงการฝึกอบรมฝีมือแรงงานรองรับระบบขนส่งด้านโลจิสติกส์ และก่อสร้าง

กิจกรรม โครงการฝึกอบรมฝีมือแรงงานรองรับระบบขนส่งด้านโลจิสติกส์และก่อสร้าง (เป้าหมาย ๖๐๐ คน)

◆ ฝึกยกระดับฝีมือแรงงาน (เป้า ๓๐๐ คน)

กลุ่มสาขาอาชีพ	หลักสูตร	เข้าฝึก			ผู้จบฝึก		
		ชาย	หญิง	รวม	ชาย	หญิง	รวม
รวมทั้งสิ้น		๓๔๕	๕๔	๓๙๙	๓๔๔	๕๔	๓๙๘
รวมกลุ่มสาขาอาชีพ		๓๑	๙	๔๐	๓๑	๙	๔๐
ช่างก่อสร้าง	การปูกระเบื้อง	๑๓	๔	๑๗	๑๓	๔	๑๗
	ช่างก่ออิฐ-ฉาบปูน	๙	๔	๑๓	๙	๔	๑๓
	ช่างสีอาคาร	๙	๑	๑๐	๙	๑	๑๐
รวมกลุ่มสาขาอาชีพ		๑๐๓	๘	๑๑๑	๑๐๒	๘	๑๑๐
ช่างเครื่องกล	การขับรถเชิงป้องกันอุบัติเหตุ	๖๐	๗	๖๗	๕๙	๗	๖๖
	การควบคุมและบำรุงรักษาเครื่องยนต์อย่างถูกวิธีและปลอดภัย	๒๑	๐	๒๑	๒๑	๐	๒๑
	ผู้บังคับปั้นจั่น ชนิดปั้นจั่นหอสถู่ง รถ เรือปั้นจั่น	๒๒	๑	๒๓	๒๒	๑	๒๓
รวมกลุ่มสาขาอาชีพ		๑๐๓	๘	๑๑๑	๑๐๒	๘	๑๑๐
ช่างไฟฟ้า อิเล็กทรอนิกส์และ คอมพิวเตอร์	ช่างไฟฟ้าภายในอาคาร	๔๑	๑	๔๒	๔๑	๑	๔๒
	การออกแบบติดตั้งและประยุกต์ใช้โซล่าเซลล์ และกล่องวงจรปิดเพื่อการเกษตร	๙๗	๔	๑๐๑	๙๗	๔	๑๐๑
รวมกลุ่มสาขาอาชีพ		๗๓	๓๒	๑๐๕	๗๓	๓๒	๑๐๕
ภาคบริการ	การพัฒนาศักยภาพตนเองเพื่อการทำงานร่วมกัน	๖	๑๔	๒๐	๖	๑๔	๒๐
	การปรับปรุงกระบวนการผลิตด้วย KAIZEN	๑๔	๖	๒๐	๑๔	๖	๒๐
	การพัฒนาทักษะเพื่อการทำงาน	๕๓	๑๒	๖๕	๕๓	๑๒	๖๕

◆ ฝึกอาชีพเสริม (เป้า ๓๐๐ คน)

กลุ่มสาขาอาชีพ	หลักสูตร	ผู้เข้าฝึก			ผู้จบฝึก		
		ชาย	หญิง	รวม	ชาย	หญิง	รวม
รวมทั้งสิ้น		๑๖๙	๑๓๔	๓๐๓	๑๖๙	๑๓๔	๓๐๓
ช่างก่อสร้าง	การก่ออิฐฉาบปูน	๓๐	๓๑	๖๑	๓๐	๓๑	๖๑
	การทำสีอาคาร	๓๙	๔๓	๘๒	๓๙	๔๓	๘๒
	การทำชุดรับแขกด้วยปูนซีเมนต์	๑๑	๙	๒๐	๑๑	๙	๒๐
	การปูกระเบื้อง	๔๑	๓๙	๘๐	๔๑	๓๙	๘๐
	การปูกระเบื้องด้วยกาวซีเมนต์	๓๕	๕	๔๐	๓๕	๕	๔๐
	การสร้างพื้นคอนกรีตเสริมเหล็ก	๑๓	๗	๒๐	๑๓	๗	๒๐



รวมภาพกิจกรรมการฝึกอบรมโครงการรองรับระบบขนส่งด้านโลจิสติกส์ และก่อสร้าง
ฝักระดับฝีมือแรงงาน





รวมภาพกิจกรรมการฝึกโครงการรองรับระบบขนส่งด้านโลจิสติกส์ และก่อสร้าง
ฝีกอาชีพเสริม





ยุทธศาสตร์ที่ ๒ ยุทธศาสตร์ด้านการสร้างความสามารถในการแข่งขันของประเทศ
 ผลผลิต โครงการพัฒนาศักยภาพแรงงานรองรับภาคอุตสาหกรรมและบริการเพื่อการแข่งขัน
 กิจกรรม ฝึกอบรมฝีมือแรงงานรองรับภาคอุตสาหกรรมและบริการ
 รายการ อบรมเพิ่มขีดความสามารถด้านภาษาให้แก่แรงงานไทย (เป้าหมาย 120 คน)

กลุ่มสาขาอาชีพ	หลักสูตร	รวมผู้เข้าฝึก			รวมผู้จบฝึก		
		ชาย	หญิง	รวม	ชาย	หญิง	รวม
รวมกลุ่มสาขาอาชีพ		๔๔	๙๕	๑๓๙	๔๒	๙๑	๑๓๓
ภาคบริการ	พูดอังกฤษคำต่อคำเพื่อการทำงาน ระดับ ๑	๓๘	๗๕	๑๑๓	๓๘	๗๕	๑๑๓
	ภาษาอังกฤษเพื่อการทำงาน	๖	๒๐	๒๖	๔	๑๖	๒๐

ภาพกิจกรรมการฝึกอบรมด้านภาษา



รายการ ฝึกอบรมผู้ประกอบการอาหารรองรับครัวไทยสู่ครัวโลก (เป้าหมาย 120 คน)

กลุ่มสาขาอาชีพ	หลักสูตร	ผู้เข้าฝึก			ผู้จบฝึก		
		ชาย	หญิง	รวม	ชาย	หญิง	รวม
รวมกลุ่มสาขาอาชีพ		๑๐	๑๑๐	๑๒๐	๙	๑๑๐	๑๑๙
บริการ	การประกอบอาหาร	๖	๓๔	๔๐	๕	๓๔	๓๙
	เทคโนโลยีการถนอมอาหาร	๔	๗๖	๘๐	๔	๗๖	๘๐





รายการ ฝึกอบรมฝีมือแรงงานส่งเสริมศักยภาพอุตสาหกรรมยานยนต์และชิ้นส่วน (เป้าหมาย 180 คน)

กลุ่มสาขาอาชีพ	หลักสูตร	ผู้เข้าฝึก			ผู้จบฝึก		
		ชาย	หญิง	รวม	ชาย	หญิง	รวม
รวมกลุ่มสาขาอาชีพ		๑๔๕	๓๖	๑๘๑	๑๔๕	๓๖	๑๘๑
ช่างอุตสาหกรรม	การเชื่อมด้วยหุ่นยนต์ ระดับ ๑	๑๘	๒	๒๐	๑๘	๒	๒๐
	สาขาการกัด CNC สำหรับผลิตแม่พิมพ์	๓๕	๕	๔๐	๓๕	๕	๔๐
	สาขาการควบคุมเครื่องปั๊มโลหะแบบไฮดรอลิก	๓๔	๗	๔๑	๓๔	๗	๔๑
	สาขาการใช้เครื่องมือวัดละเอียดด้านมิติ	๕๘	๒๒	๘๐	๕๘	๒๒	๘๐

ภาพกิจกรรมการฝึกอบรมยานยนต์และชิ้นส่วน





รายการ ฝึกอบรมฝีมือแรงงานไทยเพื่อส่งเสริมความสามารถของภาคบริการและการท่องเที่ยว (เป้าหมาย 100 คน)

กลุ่มสาขาอาชีพ	หลักสูตร	ผู้เข้าฝึก			ผู้จบฝึก		
		ชาย	หญิง	รวม	ชาย	หญิง	รวม
รวมกลุ่มสาขาอาชีพ		๑๔	๑๑๓	๑๒๗	๑๑	๑๐๗	๑๑๘
ภาคบริการ	DSD Smart Farmers	๘	๓	๑๑	๕	๓	๘
	การเสริมบุคลิกภาพด้วยการแต่งหน้า	๓	๒๔	๒๗	๓	๑๙	๒๒
	ภาษาอังกฤษเพื่อการบริการและการขาย	๓	๒๒	๒๕	๓	๒๒	๒๕
	เทคนิคการบริการปรับผิวหน้าวีเซพเพื่อเสริมบุคลิกภาพ	๐	๔๐	๔๐	๐	๔๐	๔๐
	การนวดน้ำมันหอมระเหย	๐	๒๔	๒๔	๐	๒๓	๒๓



ภาพกิจกรรมการอบรมภาคบริการและการท่องเที่ยว





รายการ ฝึกอบรมฝีมือแรงงานไทยขับเคลื่อนการแข่งขันของภาคอุตสาหกรรม (เป้าหมาย ๙๓๘ คน ยกฯ ๙๒๐ คน เตรียม ๑๘ คน)

- ฝึกยกระดับฝีมือ เป้าหมาย ๙๒๐ คน

กลุ่มสาขาอาชีพ	หลักสูตร	ผู้เข้าฝึก			ผู้จบฝึก		
		ชาย	หญิง	รวม	ชาย	หญิง	รวม
รวมทั้งสิ้น		๑,๑๒๒	๔๓๑	๑,๕๕๓	๑,๑๐๒	๔๒๖	๑,๕๒๘
รวมกลุ่มสาขาอาชีพ		๒๔๑	๕๒	๒๙๓	๒๓๔	๕๒	๒๘๖
ช่างอุตสาหกรรม	การเพิ่มผลิตภาพแรงงานในงานเชื่อม	๑๖	๐	๑๖	๑๖	๐	๑๖
	การเชื่อมท่อพอลิเอทิลีนความหนาแน่นสูง (HDPE)	๑๙	๑	๒๐	๑๙	๑	๒๐
	การตัดแก๊ส	๒๐	๐	๒๐	๑๖	๐	๑๖
	ช่างเชื่อมแม่เหล็ก	๒๐	๐	๒๐	๒๐	๐	๒๐
	ช่างเขียนแบบเครื่องกลด้วยคอมพิวเตอร์ (CAD)	๙	๒	๑๑	๙	๒	๑๑
	ช่างควบคุมเครื่องปั๊มโลหะแบบข้อเหวี่ยง	๑๔	๖	๒๐	๑๔	๖	๒๐
	ช่างควบคุมเครื่องกลึง CNC ระดับ ๑	๑๙	๑	๒๐	๑๙	๑	๒๐
	การเพิ่มผลิตภาพแรงงานในงานเชื่อมแม่เหล็ก	๑๙	๑	๒๐	๑๙	๑	๒๐
	การเชื่อมโครงสร้าง	๒๐	๐	๒๐	๑๙	๐	๑๙
	การเชื่อมทิกเหล็กกล้าแผ่นบาง	๒๖	๐	๒๖	๒๔	๐	๒๔
	การปรับปรุงกระบวนการผลิตในอุตสาหกรรมเกษตรแปรรูป	๑๑	๙	๒๐	๑๑	๙	๒๐
	การบำรุงรักษาทวิผลแบบทุกคนมีส่วนร่วม	๔๓	๑๗	๖๐	๔๓	๑๗	๖๐
การซ่อมบำรุงรักษาเครื่องจักรกลโรงงาน	๕	๑๕	๒๐	๕	๑๕	๒๐	
รวมกลุ่มสาขาอาชีพ		๔๙๓	๔๖	๕๓๙	๔๘๐	๔๒	๕๒๒
ช่างเครื่องกล	ช่างบำรุงรักษารถยนต์ ระดับ ๑	๑๓๐	๒	๑๓๒	๑๒๘	๒	๑๓๐
	ผู้ปฏิบัติงานปั้นจั่น ชนิดปั้นจั่นเหนือศีรษะ ปั้นจั่นขาสูงและปั้นจั่นชนิดอยู่กับที่ชนิดอื่น	๕๓	๐	๕๓	๕๓	๐	๕๓
	การฟันท่อมสี่รถยนต์อัจฉริยะระบบซ่อมด่วน	๘๗	๐	๘๗	๘๗	๐	๘๗
	การวิเคราะห์ปัญหาและปรับตั้ง รถจักรยานยนต์หัวฉีด	๒๓	๑	๒๔	๒๓	๑	๒๔
	การควบคุมและบำรุงรักษารถยกอย่างถูกวิธี และปลอดภัย	๑๖๑	๑๗	๑๗๘	๑๕๐	๑๓	๑๖๓
	การขับรถยนต์ส่วนบุคคล	๑๔	๒๖	๔๐	๑๔	๒๖	๔๐
	ช่างเทคนิคปรับแต่งเครื่องยนต์ดีเซลคอมมอล เรล	๒๕	๐	๒๕	๒๕	๐	๒๕
รวมกลุ่มสาขาอาชีพ		๒๒๓	๔	๒๒๗	๒๒๓	๓	๒๒๖
ช่างไฟฟ้า อิเล็กทรอนิกส์และ คอมพิวเตอร์	ช่างไฟฟ้าภายในอาคาร	๑๙๖	๔	๒๐๐	๑๙๖	๓	๑๙๙
	การประยุกต์ใช้งาน PLC ในอุตสาหกรรม	๒๗	๐	๒๗	๒๗	๐	๒๗



(ต่อ) ฝึกยกระดับฝีมือ เป้าหมาย ๙๒๐ คน

กลุ่มสาขาอาชีพ	หลักสูตร	ผู้เข้าฝึก			ผู้จบฝึก		
		ชาย	หญิง	รวม	ชาย	หญิง	รวม
รวมกลุ่มสาขาอาชีพ		๙	๕๖	๖๕	๙	๕๖	๖๕
ช่างอุตสาหกรรมศิลป์	การดูแลและลงสี	๗	๑๘	๒๕	๗	๑๘	๒๕
	การเย็บและเข้ารูปกระเป่าหนัง	๒	๓๘	๔๐	๒	๓๘	๔๐
รวมกลุ่มสาขาอาชีพ		๑๕๖	๒๗๓	๔๒๙	๑๕๖	๒๗๓	๔๒๙
ภาคบริการ	เทคนิคการสอนงาน	๓๖	๑๓	๔๙	๓๖	๑๓	๔๙
	การเพิ่มผลิตภาพแรงงานในงานเย็บจักรอุตสาหกรรม	๑๔	๔๖	๖๐	๑๔	๔๖	๖๐
	การเพิ่มผลิตภาพแรงงานในงานผลิตรองเท้า	๕	๑๕	๒๐	๕	๑๕	๒๐
	การสร้างศักยภาพเพื่อการทำงานที่มีประสิทธิภาพ	๑๑	๕๐	๖๑	๑๑	๕๐	๖๑
	การตรวจประเมิน ๕ ส	๖	๒๔	๓๐	๖	๒๔	๓๐
	สาขาหลักการเป็นหัวหน้างาน	๑๔	๑๓	๒๗	๑๔	๑๓	๒๗
	การสื่อสารและการประสานงานอย่างมีประสิทธิภาพ	๕	๓๕	๔๐	๕	๓๕	๔๐
	การพัฒนาทักษะเพื่อการทำงาน	๒๓	๑๗	๔๐	๒๓	๑๗	๔๐
	หลักการเป็นหัวหน้างาน	๒๓	๑๙	๔๒	๒๓	๑๙	๔๒
	๕ส เพื่อเพิ่มผลิตภาพในภาคอุตสาหกรรม	๑๙	๔๑	๖๐	๑๙	๔๑	๖๐

- ฝึกเตรียมเข้าทำงาน เป้าหมาย 18 คน

กลุ่มสาขาอาชีพ	หลักสูตร	ชั่วโมง	ผู้เข้าฝึก			ผู้จบฝึก		
			ชาย	หญิง	รวม	ชาย	หญิง	รวม
รวมทั้งสิ้น			๖๒	๕	๖๗	๑๒	๑	๑๓
รวมกลุ่มสาขาอาชีพ			๖	๐	๖	๒	๐	๒
ช่างอุตสาหกรรม	ช่างเชื่อมอาร์กโลหะด้วยมือ	๘๔๐	๕	๐	๕	๒	๐	๒
	ช่างกลึง	๑,๑๒๐	๑	๐	๑	๐	๐	๐
รวมกลุ่มสาขาอาชีพ			๓๑	๐	๓๑	๗	๐	๗
ช่างเครื่องกล	ช่างซ่อมรถจักรยานยนต์ (ล่าสุด)	๘๔๐	๗	๐	๗	๐	๐	๐
	ช่างสีรถยนต์	๘๔๐	๑	๐	๑	๐	๐	๐
	ช่างซ่อมรถจักรยานยนต์	๑,๑๒๐	๑๐	๐	๑๐	๔	๐	๔
	ช่างซ่อมเครื่องยนต์	๑,๑๒๐	๑๓	๐	๑๓	๓	๐	๓
รวมกลุ่มสาขาอาชีพ			๒๔	๒	๒๖	๓	๐	๓
ช่างไฟฟ้า อิเล็กทรอนิกส์และคอมพิวเตอร์	การใช้คอมพิวเตอร์ในสำนักงาน	๔๒๐	๑	๐	๑	๑	๐	๑
	ช่างอิเล็กทรอนิกส์	๗๐๐	๘	๐	๘	๒	๐	๒
	ช่างเครื่องทำความเย็นและปรับอากาศ	๑,๑๒๐	๑๔	๑	๑๕	๐	๐	๐
	ช่างไฟฟ้า	๑,๑๒๐	๑	๑	๒	๐	๐	๐
รวมกลุ่มสาขาอาชีพ			๑	๓	๔	๐	๑	๑
ช่างอุตสาหกรรมศิลป์	ช่างตัดเย็บเสื้อผ้าสตรี ระดับต้น	๘๔๐	๑	๓	๔	๐	๑	๑



ภาพกิจกรรมการฝึกอบรมขับเคลื่อนการแข่งขันของภาคอุตสาหกรรม

การฝึกยกระดับฝีมือ





ภาพกิจกรรมการฝึกอบรมขับเคลื่อนการแข่งขันของภาคอุตสาหกรรม

การฝึกเตรียมเข้าทำงาน





รายการ พัฒนาบุคลากรด้านการท่องเที่ยวให้ได้มาตรฐานสมรรถนะร่วมวิชาชีพการท่องเที่ยวอาเซียน (เป้าหมาย 40 คน)

กลุ่มสาขาอาชีพ	หลักสูตร	ผู้เข้าฝึก			ผู้จบฝึก		
		ชาย	หญิง	รวม	ชาย	หญิง	รวม
รวมกลุ่มสาขาอาชีพ		๓	๓๘	๔๑	๓	๓๘	๔๑
บริการ	แผนกผู้ผลิตอาหาร (Food Production) ตำแหน่งเบเกอรี่ (Baker)	๓	๓๘	๔๑	๓	๓๘	๔๑





รายการ ยกระดับแรงงานรองรับเศรษฐกิจพิเศษในรูปแบบ Clusters และ New Engine of Growth (เป้าหมาย 180 คน)

กลุ่มสาขาอาชีพ	หลักสูตร	ผู้เข้าฝึก			ผู้เข้าฝึก		
		ชาย	หญิง	รวม	ชาย	หญิง	รวม
รวมกลุ่มสาขาอาชีพ		๑๐๐	๘๕	๑๘๕	๑๐๐	๘๕	๑๘๕
ช่างอุตสาหกรรม	การบำรุงรักษาเครื่องจักรในอุตสาหกรรมเกษตรแปรรูปด้วย TPM	๕๖	๖	๖๒	๕๖	๖	๖๒
	การปรับปรุงกระบวนการผลิตในอุตสาหกรรมเกษตรแปรรูป	๓๐	๕๒	๘๒	๓๐	๕๒	๘๒
	การเพิ่มประสิทธิภาพในการผลิตชิ้นส่วนเครื่องจักรกลเกษตร	๑๓	๗	๒๐	๑๓	๗	๒๐
	การเพิ่มผลผลิตการผลิตในอุตสาหกรรมเกษตรแปรรูปด้วยมาตรฐานการปฏิบัติงาน	๑	๒๐	๒๑	๑	๒๐	๒๑

ภาพกิจกรรมการฝึกอบรมรองรับเศรษฐกิจพิเศษในรูปแบบ Clusters และ New Engine of Growth





ผลผลิต พัฒนาศักยภาพฝีมือแรงงานทั้งระบบให้สอดคล้องกับความต้องการของตลาดแรงงานและการประกอบอาชีพ
กิจกรรม พัฒนาฝีมือแรงงานเพื่อส่งเสริมการประกอบอาชีพ (เป้าหมาย ๑๖๐ คน)

- กลุ่ม OTOP และกลุ่มอาชีพ (เป้าหมาย ๘๐ คน)

- ผู้ประกอบอาชีพอิสระ (เป้าหมาย ๘๐ คน)

กลุ่มสาขาอาชีพ	หลักสูตร	ผู้เข้าฝึก			ผู้เข้าฝึก		
		ชาย	หญิง	รวม	ชาย	หญิง	รวม
รวมทั้งสิ้น		๔๓	๒๖๙	๓๑๒	๔๓	๒๖๙	๓๑๒
รวมกลุ่มสาขาอาชีพ		๒๑	๐	๒๑	๒๑	๐	๒๑
ช่างไฟฟ้า อิเล็กทรอนิกส์ และคอมพิวเตอร์	เทคนิคการบำรุงและรักษาเครื่องปรับอากาศ	๒๑	๐	๒๑	๒๑	๐	๒๑
รวมกลุ่มสาขาอาชีพ		๖	๒๓๙	๒๔๕	๖	๒๓๙	๒๔๕
ช่างอุตสาหกรรมศิลป์	การถักผ้าพันคอด้วยไม้นิตตั้ง	๐	๒๐	๒๐	๐	๒๐	๒๐
	การทำดอกไม้ประดิษฐ์	๓	๑๒๑	๑๒๔	๓	๑๒๑	๑๒๔
	การทำเครื่องประดับจากคริสตัล	๑	๓๙	๔๐	๑	๓๙	๔๐
	การมัดย้อมผ้า	๐	๒๐	๒๐	๐	๒๐	๒๐
	การย้อมผ้าจากสีสังเคราะห์	๒	๑๘	๒๐	๒	๑๘	๒๐
	เทคนิคการถักไหมญี่ปุ่นด้วยเข็มโครเชต์	๐	๒๑	๒๑	๐	๒๑	๒๑
รวมกลุ่มสาขาอาชีพ		๑๐	๑๖	๒๖	๑๐	๑๖	๒๖
เกษตรอุตสาหกรรม	การทำจุลินทรีย์สำหรับกิจกรรมไร้สารพิษ	๑๐	๑๖	๒๖	๑๐	๑๖	๒๖
รวมกลุ่มสาขาอาชีพ		๖	๑๔	๒๐	๖	๑๔	๒๐
ภาคบริการ	การทำขนมประเภทหนึ่ง	๖	๑๔	๒๐	๖	๑๔	๒๐



ภาพการฝึกอบรมเพื่อส่งเสริมการประกอบอาชีพ





ยุทธศาสตร์ที่ ๔ ด้านการแก้ไขปัญหาความยากจน ลดความเหลื่อมล้ำ และสร้างการเติบโตจากภายใน
โครงการฝึกอบรมแรงงานผู้สูงอายุเพื่อเพิ่มโอกาสในการประกอบอาชีพ
กิจกรรม โครงการฝึกอบรมแรงงานผู้สูงอายุเพื่อเพิ่มโอกาสในการประกอบอาชีพ (เป้าหมาย ๘๐ คน)

กลุ่มสาขาอาชีพ	หลักสูตร	ผู้เข้าฝึก			ผู้จบฝึก		
		ชาย	หญิง	รวม	ชาย	หญิง	รวม
รวมกลุ่มสาขาอาชีพ		๑๙	๖๑	๘๐	๑๙	๖๑	๘๐
ช่างอุตสาหกรรมศิลป์	การทำผลิตภัณฑ์ครัวเรือน	๑๕	๔๕	๖๐	๑๕	๔๕	๖๐
	การปักกลดลายบนผืนผ้า	๔	๑๖	๒๐	๔	๑๖	๒๐





ยุทธศาสตร์ที่ ๒ ยุทธศาสตร์ด้านการสร้างความสามารถในการแข่งขันของประเทศ
กิจกรรม ทดสอบมาตรฐานฝีมือแรงงาน (เป้าหมาย ๖๗๓ คน)

- การทดสอบมาตรฐานฝีมือแรงงานแห่งชาติ เป้าหมาย ๕๒๐ คน

กลุ่มสาขาอาชีพ	สาขาอาชีพ	ระดับ	ผู้เข้าทดสอบ			ผู้ผ่านทดสอบ		
			ชาย	หญิง	รวม	ชาย	หญิง	รวม
รวมทั้งสิ้น			๖๗๘	๑๖๖	๘๔๔	๕๙๑	๗๑	๖๖๒
ช่างอุตสาหกรรม	ช่างกลึง	๑	๗	๐	๗	๕	๐	๕
ช่างเครื่องกล	ช่างซ่อมรถยนต์	๑	๒๐	๐	๒๐	๑๒	๐	๑๒
ช่างไฟฟ้า อิเล็กทรอนิกส์ และคอมพิวเตอร์	ช่างไฟฟ้าภายในอาคาร	๑	๖๑๙	๑๑	๖๓๐	๕๖๒	๑๐	๕๗๒
	พนักงานการใช้คอมพิวเตอร์ (ประมวลผลคำ)	๑	๓๒	๑๕๕	๑๘๗	๑๒	๖๑	๗๓

- พัฒนาศักยภาพแรงงานเพื่อรองรับการจ่ายค่าจ้างตามมาตรฐานฝีมือ เป้าหมาย ๑๕๓ คน

กลุ่มสาขาอาชีพ	หลักสูตร	ชั่วโมง	ผู้เข้าฝึก			ผู้จบฝึก		
			ชาย	หญิง	รวม	ชาย	หญิง	รวม
รวมทั้งสิ้น			๑๕๑	๒	๑๕๓	๑๕๑	๒	๑๕๓
รวมกลุ่มสาขาอาชีพ			๕	๐	๕	๕	๐	๕
ช่างเครื่องกล	ช่างบำรุงรักษารถยนต์ ระดับ ๑	๑๘	๕	๐	๕	๕	๐	๕
รวมกลุ่มสาขาอาชีพ			๑๔๖	๒	๑๔๘	๑๔๖	๒	๑๔๘
ช่างไฟฟ้า อิเล็กทรอนิกส์ และคอมพิวเตอร์	ช่างไฟฟ้าภายในอาคาร	๑๘	๑๒๗	๑	๑๒๘	๑๒๗	๑	๑๒๘
	ช่างอิเล็กทรอนิกส์ (โทรทัศน์) ระดับ ๑	๓๐	๑๙	๑	๒๐	๑๙	๑	๒๐

ภาพกิจกรรมการทดสอบมาตรฐานฝีมือแรงงานแห่งชาติ





ผลดำเนินงานบูรณาการร่วมกับภาครัฐและเอกชน

บูรณาการร่วมกับภาครัฐและเอกชน

- ฝึกยกระดับฝีมือแรงงาน จำนวน ๔๙๖ คน

กลุ่มสาขาอาชีพ	หลักสูตร	ชั่วโมง	ผู้เข้าฝึก			ผู้จบฝึก		
			ชาย	หญิง	รวม	ชาย	หญิง	รวม
รวมทั้งสิ้น			๔๑๘	๗๘	๔๙๖	๔๑๓	๗๘	๔๙๑
รวมกลุ่มสาขาอาชีพ			๓๗	๒๑	๕๘	๓๗	๒๑	๕๘
ช่างก่อสร้าง	การปูกระเบื้องโดยใช้วัสดุควาซีเมนต์และวัสดุยาแนวที่เป็นมิตรกับสิ่งแวดล้อม	๑๒	๒๑	๑๙	๔๐	๒๑	๑๙	๔๐
	การต่อท่อและติดตั้งเครื่องสุขภัณฑ์	๑๘	๑๖	๒	๑๘	๑๖	๒	๑๘
รวมกลุ่มสาขาอาชีพ			๗๐	๑	๗๑	๖๗	๑	๖๘
ช่างอุตสาหกรรม	การเชื่อมประกอบท่อ	๑๘	๒๐	๐	๒๐	๑๗	๐	๑๗
	การเพิ่มผลิตภาพแรงงานในงานเชื่อม	๑๘	๖	๑	๗	๖	๑	๗
	การเชื่อมอาร์กโลหะด้วยมือ	๓๐	๕	๐	๕	๕	๐	๕
	การเชื่อมโครงสร้าง	๓๐	๑๔	๐	๑๔	๑๔	๐	๑๔
	ช่างควบคุมเครื่องกัด CNC ระดับ ๑	๓๐	๕	๐	๕	๕	๐	๕
	ช่างเขียนแบบเครื่องกลด้วยคอมพิวเตอร์ (CAD)	๓๐	๒๐	๐	๒๐	๒๐	๐	๒๐
รวมกลุ่มสาขาอาชีพ			๖๕	๑	๖๖	๖๕	๑	๖๖
ช่างเครื่องกล	สาขา เทคโนโลยีรถจักรยานยนต์ YAMAHA รุ่นใหม่	๖	๕๙	๑	๖๐	๕๙	๑	๖๐
	การควบคุมและบำรุงรักษาเครื่องยนต์อย่างถูกวิธีและปลอดภัย	๑๘	๖	๐	๖	๖	๐	๖
รวมกลุ่มสาขาอาชีพ			๒๔๕	๒๙	๒๗๔	๒๔๓	๒๙	๒๗๒
ช่างไฟฟ้า อิเล็กทรอนิกส์ และคอมพิวเตอร์	ความรู้เบื้องต้นเกี่ยวกับการใช้คอมพิวเตอร์ด้วยโปรแกรมไมโครซอฟท์	๑๒	๓	๕	๘	๓	๕	๘
	ช่างไฟฟ้าภายในอาคาร	๑๒	๑๓๑	๒	๑๓๓	๑๓๐	๒	๑๓๒
		๑๘	๙๙	๔	๑๐๓	๙๘	๔	๑๐๒
	การสร้างเว็บไซต์เบื้องต้นด้วยโปรแกรม Macromedia dream weaver	๑๘	๔	๑๑	๑๕	๔	๑๑	๑๕
	เทคนิคการใช้โปรแกรมสำนักงาน เวิร์ดและเอ็กเซล	๑๘	๓	๗	๑๐	๓	๗	๑๐
	การบำรุงรักษาเครื่องปรับอากาศ	๓๐	๕	๐	๕	๕	๐	๕
รวมกลุ่มสาขาอาชีพ			๑	๒๖	๒๗	๑	๒๖	๒๗
ภาคบริการ	การพัฒนาทักษะเพื่อการทำงาน	๓๐	๑	๒๖	๒๗	๑	๒๖	๒๗



บูรณาการร่วมกับภาครัฐและเอกชน

- ฝึกอาชีพเสริม จำนวน ๖๘๘ คน

กลุ่มสาขาอาชีพ	หลักสูตร	ชั่วโมง	ผู้เข้าฝึก			ผู้จบฝึก		
			ชาย	หญิง	รวม	ชาย	หญิง	รวม
รวมทั้งสิ้น			๖๖๘	๒๐	๖๘๘	๖๓๒	๒๐	๖๕๒
รวมกลุ่มสาขาอาชีพ			๖๑	๐	๖๑	๖๐	๐	๖๐
ช่างก่อสร้าง	การทำผลิตภัณฑ์จากพลาเททไม้	๑๘	๑๑	๐	๑๑	๑๑	๐	๑๑
	การปูกระเบื้อง	๖๐	๒๕	๐	๒๕	๒๔	๐	๒๔
	ช่างอะลูมิเนียมก่อสร้าง ระดับ ๑	๖๐	๒๕	๐	๒๕	๒๕	๐	๒๕
รวมกลุ่มสาขาอาชีพ			๑๓๔	๑๙	๑๕๓	๑๓๔	๑๙	๑๕๓
ช่างอุตสาหกรรม	ช่างกลึง	๑๘	๗	๐	๗	๗	๐	๗
	ช่างควบคุมเครื่องกลึง CNC ระดับ ๑	๑๘	๑๓	๕	๑๘	๑๓	๕	๑๘
		๓๐	๗๓	๕	๗๘	๗๓	๕	๗๘
	ช่างควบคุมเครื่องกัด CNC ระดับ ๑	๑๘	๑๓	๕	๑๘	๑๓	๕	๑๘
		๓๐	๓๖	๐	๓๖	๓๖	๐	๓๖
ช่างเขียนแบบเครื่องกลด้วยคอมพิวเตอร์ ระดับ ๑	๓๐	๓๒	๔	๓๖	๓๒	๔	๓๖	
รวมกลุ่มสาขาอาชีพ			๔๓๓	๑	๔๓๔	๓๙๘	๑	๓๙๙
ช่างไฟฟ้าอิเล็กทรอนิกส์และคอมพิวเตอร์	การดูแลไฟฟ้าภายในบ้านเบื้องต้น	๑๘	๓๕๗	๐	๓๕๗	๓๒๔	๐	๓๒๔
	การติดตั้งระบบเครือข่าย	๓๐	๒๓	๑	๒๔	๒๓	๑	๒๔
	ช่างไฟฟ้าภายในอาคาร	๓๐	๕๓	๐	๕๓	๕๑	๐	๕๑



บูรณาการร่วมกับภาครัฐและเอกชน

- การทดสอบมาตรฐานฝีมือแรงงานแห่งชาติ จำนวน ๖๒๓ คน

กลุ่มสาขาอาชีพ	สาขาอาชีพ	ระดับ	ผู้เข้าทดสอบ			ผู้ผ่านทดสอบ		
			ชาย	หญิง	รวม	ชาย	หญิง	รวม
รวมทั้งสิ้น			๓๗๘	๒๔๕	๖๒๓	๒๕๓	๕๕	๓๐๘
รวมกลุ่มสาขาอาชีพ			๘๒	๑๐	๙๒	๗๘	๘	๘๖
ช่างก่อสร้าง	ช่างก่ออิฐ	๑	๑๐	๕	๑๕	๗	๓	๑๐
	ช่างปูกระเบื้องผนังและพื้น	๑	๓๘	๔	๔๒	๓๗	๔	๔๑
	ช่างอะลูมิเนียมก่อสร้าง	๑	๒๕	๐	๒๕	๒๕	๐	๒๕
	ช่างสีอาคาร	๑	๙	๑	๑๐	๙	๑	๑๐
รวมกลุ่มสาขาอาชีพ			๒๑๐	๒๒	๒๓๒	๑๕๙	๑๘	๑๗๗
ช่างอุตสาหกรรม	ช่างเชื่อมอาร์กโลหะด้วยมือ	๑	๑๔	๐	๑๔	๒	๐	๒
	ช่างเชื่อมแม็ก	๑	๑๑	๐	๑๑	๗	๐	๗
	ช่างกลึง	๑	๔๐	๓	๔๓	๖	๐	๖
	ช่างเขียนแบบเครื่องกลด้วยคอมพิวเตอร์	๑	๗๙	๗	๘๖	๗๓	๖	๗๙
	ช่างควบคุมเครื่องกลึง CNC	๑	๖๖	๑๒	๗๘	๖๖	๑๒	๗๘
รวมกลุ่มสาขาอาชีพ			๑๐	๐	๑๐	๔	๐	๔
ช่างเครื่องกล	ช่างซ่อมรถยนต์	๒	๑๐	๐	๑๐	๔	๐	๔
รวมกลุ่มสาขาอาชีพ			๗๖	๒๓	๙๙	๑๗	๒๙	๔๖
ช่างไฟฟ้า อิเล็กทรอนิกส์ และคอมพิวเตอร์	พนักงานการใช้คอมพิวเตอร์ (ประมวลผลคำ)	๑	๕๐	๑๓๒	๑๘๒	๑๒	๒๐	๓๒
	พนักงานการใช้คอมพิวเตอร์ (ตารางทำการ)	๑	๒๖	๘๑	๑๐๗	๕	๙	๑๔



ผลการดำเนินงานโครงการเพิ่มผลิตภาพ จำนวน ๔ แห่ง ได้แก่

๑. บริษัท ศิลามาตรศรี จำกัด
๒. บริษัท ยูเนียนเซฟ ออโต้พาร์ท จำกัด
๓. บริษัท เซ็พเอด จำกัด
๔. บริษัท คูโบต้าสรรควิทย์ ๒๐๐๙ จำกัด

กลุ่มสาขาอาชีพ	หลักสูตร	ชั่วโมง	ผู้เข้าฝึก			ผู้ผ่านฝึก		
			ชาย	หญิง	รวม	ชาย	หญิง	รวม
รวมทั้งสิ้น			๑๓๑	๙๗	๒๒๘	๑๓๑	๙๗	๒๒๘
ภาคบริการ	STEM Workforce เพื่อการปรับปรุงการทำงาน	๑๒	๑๓๑	๙๗	๒๒๘	๑๓๑	๙๗	๒๒๘



ภาพกิจกรรมการฝึกอบรม
ให้ความรู้ตามโครงการเพิ่มผลิตภาพ
แรงงานไทย



การประเมินความรู้ความสามารถ
ตาม พ.ร.บ.ส่งเสริมการพัฒนาฝีมือแรงงาน แก้ไขเพิ่มเติม (ฉบับที่ ๒) พ.ศ.๒๕๕๗
เป้าหมาย ๑,๒๐๐ คน

กลุ่มอาชีพ / สาขาช่าง	เข้ารับการประเมิน	ผ่านการประเมิน
รวม	๑,๒๖๖	๑,๒๒๙
สาขาช่างไฟฟ้าภายในอาคาร		
เดือนตุลาคม ๒๕๕๙	๑๔๔	๑๔๔
เดือนพฤศจิกายน ๒๕๕๙	๑๒๕	๑๒๔
เดือนธันวาคม ๒๕๕๙	๑๐๓	๑๐๒
เดือนมกราคม ๒๕๖๐	๑๐๔	๑๐๓
เดือนกุมภาพันธ์ ๒๕๖๐	๘๓	๘๐
เดือนมีนาคม ๒๕๖๐	๗๘	๗๘
เดือนเมษายน ๒๕๖๐	๑๓	๑๓
เดือนพฤษภาคม ๒๕๖๐	๒๕	๒๕
เดือนมิถุนายน ๒๕๖๐	๑๐๘	๑๐๖
เดือนกรกฎาคม ๒๕๖๐	๗๖	๗๖
เดือนสิงหาคม ๒๕๖๐	๑๒๙	๑๒๙
เดือนกันยายน ๒๕๖๐	๒๗๘	๒๔๙





ภาพกิจกรรมแสดงความอาลัยแด่ในหลวง ร.๙



สถาบันพัฒนาฝีมือแรงงาน ๒ สุพรรณบุรี พร้อมด้วยเจ้าหน้าที่ ผู้รับการฝึก ดำเนินการจัดกิจกรรมและร่วมแสดงความอาลัยแด่ในหลวงรัชกาลที่ ๙ ในกิจกรรมต่าง ๆ ได้แก่

- ติดตั้งป้ายพระบรมฉายาลักษณ์ในหลวงรัชกาลที่ ๙ เพื่อแสดงความไว้อาลัย
- จัดทำริบบิ้นและจัดทำอาหารเพื่อแจกจ่ายให้ประชาชนที่ไปร่วมแสดงความอาลัย ณ ท้องสนามหลวง
- การร่วมบำเพ็ญกุศลครบ ๗ วัน ๑๕ วัน ๑๐๐ วัน และจัดทำบุญเพื่อถวายเป็นพระราชกุศล
- การร่วมกิจกรรมร้องเพลงสรรเสริญพระบารมี
- การร่วมกิจกรรมโครงการบรรพชาเพื่อถวายเป็นพระราชกุศลแด่ในหลวงรัชกาลที่ ๙
- จัดกิจกรรมฝึกอบรมดอกไม้จันทน์เพื่อใช้ในงานพระราชพิธีถวายพระเพลิงในหลวงรัชกาลที่ ๙ และกิจกรรมต่าง ๆ ที่เกี่ยวข้อง





ภาพกิจกรรมงานวันมาตรฐานฝีมือแรงงาน



สถาบันพัฒนาฝีมือแรงงาน ๒ สุพรรณบุรี “จัดงานวันมาตรฐานฝีมือแรงงานแห่งชาติ ประจำปี ๒๕๖๐”

วันที่ ๒ มีนาคม ๒๕๖๐ สถาบันพัฒนาฝีมือแรงงาน ๒ สุพรรณบุรี โดยนายปราโมทย์ พากพูลไพโรจน์ วิชาการพัฒนาฝีมือแรงงานชำนาญการพิเศษ รักษาการแทนผู้อำนวยการสถาบันพัฒนาฝีมือแรงงาน ๒ สุพรรณบุรี จัดงานวันมาตรฐานฝีมือแรงงานแห่งชาติ ประจำปี พ.ศ.๒๕๖๐ ซึ่งได้รับเกียรติจาก ว่าที่ ร.ต. สุพีร์พัฒน์ จองพานิช ผู้ว่าราชการจังหวัดสุพรรณบุรี หัวหน้าส่วนราชการในจังหวัดสุพรรณบุรี ร่วมวางพานดอกไม้ เพื่อน้อมรำลึกถึงพระมหากรุณาธิคุณของพระบาทสมเด็จพระปรมินทรมหาภูมิพลอดุลยเดช “ในหลวงรัชกาลที่ ๙” ผู้ทรงได้รับพระราชสมัญญานามว่าเป็น “พระบิดาแห่งมาตรฐานการช่างไทย” โอกาสนี้ได้รับเกียรติจากผู้ว่าราชการจังหวัดสุพรรณบุรี เป็นประธานในพิธีเปิดงาน และมอบเครื่องหมายผู้ผ่านการทดสอบฯ “แรงงานติดดาว” ให้กับแรงงานจากสถานประกอบการที่เข้าร่วมโครงการฯ จำนวน ๖๖ คน ในโอกาสนี้ด้วย



ภาพกิจกรรม

การแข่งขันฝีมือแรงงานแห่งชาติครั้งที่ ๒๗ ระดับภาค



สถาบันพัฒนาฝีมือแรงงาน ๒ สุพรรณบุรี ดำเนินการจัดแข่งขันฝีมือแรงงานแห่งชาติครั้งที่ ๒๗ ระดับภาค จำนวน ๒๔ สาขา ระหว่างวันที่ ๑๘-๒๐ ก.ค. ๒๕๖๐ ณ สถาบันพัฒนาฝีมือแรงงานภาค ๒ สุพรรณบุรี

ซึ่งการแข่งขันฝีมือช่างเป็นวิธีการหนึ่งในการสนับสนุนให้มีการพัฒนาทักษะและความสามารถในระดับเยาวชนให้ได้มาตรฐานทัดเทียมมาตรฐานสากลและกระตุ้นให้เยาวชนเกิดการตื่นตัว และสนใจที่จะพัฒนาฝีมือของตนเองให้ได้ตามมาตรฐานสากลและเป็นแนวทางการตัดสินใจที่จะศึกษาต่อ ในสาขาอาชีพที่เหมาะสมกับความถนัดและตรงความต้องการของตลาดแรงงานในอนาคตได้ โดยในการแข่งขันฝีมือแรงงานแห่งชาติครั้งนี้ ได้รับเกียรติจาก นายธีรพล ขุนเมือง อธิบดีกรมพัฒนาฝีมือแรงงาน มาเป็นประธานในพิธีเปิดการแข่งขัน และเดินเยี่ยมชมนิทรรศการและการแข่งขันฝีมือแรงงานในครั้งนี้



ภาพกิจกรรมคุยโขมก เจ็ดโมงเช้า



ว่าที่ร้อยตรี สุพีร์พัฒน์ จองพานิช ผู้ว่าราชการจังหวัดสุพรรณบุรี พร้อมด้วยรองผู้ว่าราชการจังหวัด นายอำเภอทุกอำเภอ หัวหน้าส่วนราชการ ข้าราชการ หอการค้า และองค์กรปกครองส่วนท้องถิ่นใน จังหวัดสุพรรณบุรี เข้าร่วมกิจกรรมคุยโขมก เจ็ดโมงเช้า และสภากาแฟ ครั้งที่ ๑๗ ประจำเดือนมีนาคม ๒๕๖๐ ณ สนามหน้าอาคารอำนวยการ สถาบันพัฒนาฝีมือแรงงาน ๒ สุพรรณบุรี โดยหน่วยงานสังกัด กระทรวงแรงงาน ได้แก่ สถาบันพัฒนาฝีมือแรงงาน ๒ สุพรรณบุรี ประกันสังคมจังหวัด แรงงานจังหวัด สวัสดิการและคุ้มครองแรงงานจังหวัด จัดหางานจังหวัด ได้รับเกียรติให้เป็นเจ้าภาพในการจัดกิจกรรม



ภาพกิจกรรมการออกหน่วยบริการ



สถาบันพัฒนาฝีมือแรงงาน ๒ สุพรรณบุรี กรมพัฒนาฝีมือแรงงาน จัดโครงการ “กรมพัฒนาฝีมือแรงงานร่วมรณรงค์ป้องกันและลดอุบัติเหตุทางถนนช่วงเทศกาลปีใหม่ ประจำปี ๒๕๖๐”

นายประเสริฐ สงวนเดือน ผู้อำนวยการสถาบันพัฒนาฝีมือแรงงาน ๒ สุพรรณบุรี กรมพัฒนาฝีมือแรงงาน กระทรวงแรงงาน ร่วมพิธีเปิดศูนย์ปฏิบัติการป้องกันและลดอุบัติเหตุทางถนนช่วงเทศกาลปีใหม่ ๒๕๖๐ จังหวัดสุพรรณบุรี โดยนายพิภพ บุญธรรม รองผู้ว่าราชการจังหวัดสุพรรณบุรี เป็นประธานเปิดงาน และหัวหน้าส่วนราชการจังหวัดสุพรรณบุรี ร่วมงาน โครงการฯ ดังกล่าว เป็นความห่วงใยการเดินทางกลับภูมิลำเนาหรือท่องเที่ยวของประชาชน ช่วงวันหยุดยาวเทศกาลปีใหม่ ซึ่งมีผู้ใช้รถเดินทางมากกว่าปกติ โดยให้ถือเป็นภารกิจสำคัญที่ต้องดำเนินการทุกปี ตามนโยบายลดอุบัติเหตุของรัฐบาล กรมพัฒนาฝีมือแรงงาน จึงจัดโครงการ “กรมพัฒนาฝีมือแรงงานร่วมรณรงค์ป้องกันและลดอุบัติเหตุทางถนนช่วงเทศกาลปีใหม่ ประจำปี ๒๕๖๐” โดยแบ่งเป็น ๒ กิจกรรม กิจกรรมแรกบริการตรวจเช็คสภาพและซ่อมบำรุงรักษารถยนต์ รถจักรยานยนต์ ตั้งแต่วันที่ ๒๙ ธันวาคม ๒๕๕๙ - ๔ มกราคม ๒๕๖๐ ระยะ ๗ วัน ให้มีความพร้อมในการเดินทางและ กิจกรรมที่ ๒ จัดฝึกอบรมให้ความรู้ การซ่อมบำรุงรักษาเครื่องยนต์เบื้องต้น ให้ผู้มีส่วนร่วมป้องกันและแก้ไขปัญหาการเกิดอุบัติเหตุบนท้องถนน อาทิ มูลนิธิ หน่วยกู้ภัยและองค์การบริหารส่วนท้องถิ่นโดยสถาบันฯ สุพรรณบุรี ตั้งจุดบริการประชาชน บริเวณด้านข้างปั้มน้ำมัน ปตท.สาย ๓๔๐ สุพรรณบุรี - กรุงเทพ ตัดถนนเลี่ยงเมือง นอกจากนี้ ยังให้บริการสอบถามเส้นทาง แหล่งท่องเที่ยว ที่พัก พร้อมแจกแผนที่แนะนำจุดบริการทั่วประเทศ พร้อมเบอร์โทรและยังมีบริการ เครื่องดื่ม ระหว่างเดินทางประจำจุดบริการด้วย เพื่อเป็นของขวัญปีใหม่ ๒๕๖๐ โดยประชาชนสามารถนำรถไปตรวจสภาพได้ตามจุดให้บริการ โดยไม่เสียค่าใช้จ่าย



ภาพกิจกรรมการออกหน่วยบริการ



สถาบันพัฒนาฝีมือแรงงาน ๒ สุพรรณบุรี ร่วมให้บริการประชาชน ตามโครงการปฏิบัติราชการเพื่อบริการประชาชน จังหวัดเคลื่อนที่ โครงการอำเภอเคลื่อนที่ โดยให้บริการซ่อมเครื่องใช้ไฟฟ้า ซ่อมรถจักรยานยนต์ เปลี่ยนถ่ายน้ำมันเครื่อง และซ่อมมุ้งลวด และออกหน่วยร่วมกับสำนักงานจัดหางาน เพื่อแนะนำคนหางานในการฝึกอบรมฝึกอาชีพในช่วงกำลังหางานอีกด้วย



สถาบันพัฒนาฝีมือแรงงาน ๒ สุพรรณบุรี ออกให้บริการประชาชนตามโครงการศูนย์ช่างประจำชุมชนเทิดไถ่องค์ราชัน เพื่อให้บริการซ่อมเครื่องใช้ไฟฟ้า ซ่อมรถจักรยานยนต์ เปลี่ยนถ่ายน้ำมันเครื่อง ซ่อมมุ้งลวดโดยออกให้บริการเดือนละ ๑ ครั้ง ณ อบต.ไผ่ขวาง อ.เมือง จ.สุพรรณบุรี



ภาพกิจกรรมจัดอบรม พรบ.ส่งเสริมฯ พ.ศ.๒๕๕๕



สถาบันพัฒนาฝีมือแรงงาน ๒ สุพรรณบุรี ได้ดำเนินการจัดอบรมให้ความรู้แนวทางการดำเนินงานตามพร.บ.ส่งเสริมการพัฒนาฝีมือแรงงาน พ.ศ. ๒๕๕๕ และที่แก้ไขเพิ่มเติม (ฉบับที่ ๒) พ.ศ. ๒๕๕๗ การยื่นผ่านระบบ e-service และแนวทางการให้กู้ยืมเงินกองทุนพัฒนาฝีมือแรงงาน โดยจัดอบรมให้แก่สถานประกอบกิจการที่อยู่ในข่ายบังคับตาม พรบ.ฯ และสถานประกอบกิจการที่สนใจ ในวันที่ ๑๖ พฤศจิกายน ๒๕๕๙ ณ โรงแรมสองพันบุรี อ.เมือง จ.สุพรรณบุรี โดยมี ผู้เข้าอบรมจำนวน ๗๐ คน

ภาพกิจกรรม

การบูรณาการหน่วยงานในสังกัดกระทรวงแรงงาน



นายมงคล ลีลาธนากร ผู้อำนวยการสถาบันพัฒนาฝีมือแรงงาน ๒ สุพรรณบุรี เข้าร่วมเปิดศูนย์รับแจ้งการทำงานของคนต่างด้าว โดยเปิดให้บริการ ระหว่างวันที่ ๒๔ มิถุนายน ถึง ๗ กรกฎาคม ๒๕๖๐ ณ หอประชุมอำเภอเมือง จ.สุพรรณบุรี และสถาบันฯ ได้จัดตั้งศูนย์คัดกรองความสัมพันธ์นายจ้างลูกจ้าง ให้บริการกับนายจ้างลูกจ้างที่ขึ้นทะเบียนไว้ เพื่อออกหนังสือรับรองความสัมพันธ์นายจ้างลูกจ้าง เพื่อดำเนินการตามขั้นตอนที่ถูกต้องตามกฎหมายการจ้างแรงงานต่างด้าวต่อไป



ภาพกิจกรรมการประชุม กพร.ปจ.



นายเสฐียรพงศ์ มากศิริ รองผู้ว่าราชการจังหวัดสุพรรณบุรี เป็นประธานการประชุมคณะอนุกรรมการพัฒนาแรงงานและประสานงานการฝึกอาชีพจังหวัดสุพรรณบุรี (กพร.ปจ.สพ.) ครั้งที่ ๑/๒๕๖๐ ในวันที่ ๑๔ มีนาคม ๒๕๖๐ ณ ห้องประชุม ชั้น ๒ สถาบันพัฒนาฝีมือแรงงาน ๒ สุพรรณบุรี ซึ่งสถาบันฯ ได้รายงานผลการพัฒนากำลังคนประจำปี พ.ศ.๒๕๕๙ และแผนการพัฒนากำลังคน ปี พ.ศ.๒๕๖๐ พร้อมด้วยแผนพัฒนากำลังจังหวัดสุพรรณบุรี ปี พ.ศ.๒๕๖๐-๒๕๖๔ โดยขอให้ที่ประชุมร่วมกันพิจารณาแนวทางการขับเคลื่อนแผนพัฒนากำลังรายจังหวัดปี พ.ศ.๒๕๖๐-๒๕๖๔ โดยแต่งตั้งคณะทำงานขับเคลื่อนแผนพัฒนากำลังคน เพื่อนำไปสู่การจัดสัมมนาขับเคลื่อนแผนพัฒนากำลังคนรายจังหวัดปี พ.ศ.๒๕๖๐ ต่อไป



สถาบันพัฒนาฝีมือแรงงาน ๒ สุพรรณบุรี ได้จัดการประชุมคณะอนุกรรมการพัฒนาแรงงานและประสานงานการฝึกอาชีพจังหวัดสุพรรณบุรี (กพร.ปจ.สพ.) ครั้งที่ ๒/๒๕๖๐ ในวันที่ ๑๓ กันยายน ๒๕๖๐ ณ ห้องประชุมชั้น ๒ สถาบันพัฒนาฝีมือแรงงาน ๒ สุพรรณบุรี โดยมีนายธีรชัย ทศรัฐ ปลัดจังหวัดสุพรรณบุรีเป็นประธานการประชุม ซึ่งสถาบันฯ ได้รายงานสรุปผลการสัมมนาโครงการขับเคลื่อนแผนพัฒนากำลังคนจังหวัดสุพรรณบุรี ปี พ.ศ.๒๕๖๐-๒๕๖๔ ผลการดำเนินการตามแผนการพัฒนากำลังคนจังหวัดสุพรรณบุรี ปี พ.ศ. ๒๕๖๐ พร้อมทั้งขอให้คณะอนุกรรมการฯ พิจารณาแผนพัฒนากำลังคนจังหวัดสุพรรณบุรี พ.ศ.๒๕๖๑-๒๕๖๕ และมอบหมายหน่วยงานเจ้าภาพจัดทำแผนเชิงปฏิบัติการ ปีงบประมาณ ๒๕๖๑ ต่อไป



ภาพกิจกรรมสัมมนาขับเคลื่อนแผนพัฒนากำลังคน



สถาบันพัฒนาฝีมือแรงงาน ๒ สุพรรณบุรี ดำเนินการจัดประชุมสัมมนาขับเคลื่อนแผนพัฒนากำลังคนจังหวัดสุพรรณบุรี พ.ศ.๒๕๖๐-๒๕๖๔ ในวันที่ ๒๒ มิถุนายน ๒๕๖๐ ณ โรงแรมสองพันบุรี จังหวัดสุพรรณบุรี โดย นายมงคล ลีลาธนากร ผู้อำนวยการสถาบันพัฒนาฝีมือแรงงาน ๒ สุพรรณบุรี เป็นประธานในพิธีเปิดการสัมมนาฯ และได้รับเกียรติจาก รศ.ดร.สิทธิชัย แก้วเกื้อกุล มาเป็นวิทยากรให้ความรู้หลักคิดและแนวทางการพัฒนากำลังคนเพื่อมุ่งสู่ประเทศไทย ๔.๐ โดยมีผู้เข้าร่วมสัมมนาจากสถานประกอบกิจการ จำนวน ๒๖ แห่ง และส่วนราชการ ๕๗ คน โดยแบ่งกลุ่มระดมสมองเพื่อค้นหาปัญหาและความต้องการพัฒนากำลังคน นำมาสรุปผล เพื่อให้ได้ข้อมูลการจัดทำแผนพัฒนากำลังคนให้ตรงกับความต้องการอย่างแท้จริงต่อไป



ภาพกิจกรรมด้านการประกันคุณภาพ



สถาบันพัฒนาฝีมือแรงงาน ๒ สุพรรณบุรี ต้อนรับคณะกรรมการประเมินการดำเนินงานประกันคุณภาพ ตามโครงการประกันคุณภาพการพัฒนาฝีมือแรงงานของสถาบันพัฒนาฝีมือแรงงานและศูนย์พัฒนาฝีมือแรงงานจังหวัดเพื่อความ เป็นเลิศ ประจำปี พ.ศ.๒๕๖๐ เป็นเข้าตรวจประเมินเพื่อคัดเลือกเข้ารอบชิงชนะเลิศ ในกลุ่มที่ ๑ ซึ่งสถาบันพัฒนาฝีมือแรงงาน ๒ สุพรรณบุรี ได้รับรางวัลชมเชยในการดำเนินงานประกันคุณภาพการพัฒนาฝีมือแรงงาน ประจำปี ๒๕๖๐



ภาพกิจกรรมการเสวนากับภาครัฐและเอกชน



สถาบันพัฒนาฝีมือแรงงาน ๒ สุพรรณบุรี ดำเนินการจัดประชุมรับฟังความคิดเห็น (เสวนาโต๊ะกลม) "บทบาทของโลจิสติกส์กับการลดต้นทุนการผลิต" ในวันที่ ๑๒ กันยายน ๒๕๖๐ ณ สพร.๒ สุพรรณบุรี โดย นายมงคล ลีลาธนากร ผู้อำนวยการสถาบันพัฒนาฝีมือแรงงาน ๒ สุพรรณบุรี เป็นประธานการประชุม การเสวนาครั้งนี้ เพื่อให้หน่วยงานที่เกี่ยวข้องด้านโลจิสติกส์ได้แลกเปลี่ยนมุมมองแนวคิดนำไปสู่การจัดทำแผนปฏิบัติการดำเนินงานด้านโลจิสติกส์ ของ สพร.๒สพ โดยระดมความคิดเห็น จาก สมาคมโลจิสติกส์ สถานศึกษา สถานประกอบการ และหน่วยงานภาครัฐ เข้าร่วมเสวนาในครั้งนี้



สพร.๒ สพ. ร่วมกับ อบต. บูรณาการแรงงานนอกระบบ สร้าง "๑ ตำบล ๑ ช่าง" สพร.๒ สพ. จัดโครงการประชุมเสวนา บูรณาการองค์การปกครองส่วนท้องถิ่น เพื่อเตรียมความพร้อม เพิ่มโอกาสในการประกอบอาชีพให้กับแรงงานนอกระบบ "๑ ตำบล ๑ ช่าง" ในวันที่ ๒๘ ก.ย.๒๕๖๐ โดยนายมงคล ลีลาธนากร ผู้อำนวยการสถาบันพัฒนาฝีมือแรงงาน ๒ สุพรรณบุรี เป็นประธานการประชุม มีองค์การบริหารส่วนตำบลเข้าร่วมประชุมเสวนา จำนวน ๒๔ แห่ง ซึ่งการประชุมครั้งนี้ เพื่อขอความร่วมมือองค์การปกครองส่วนท้องถิ่นเข้าร่วมโครงการ โดยส่งผู้ว่างงาน หรือแรงงานนอกระบบเข้ารับการฝึกอบรมที่สพร.๒ สพ. ให้เป็นตัวแทนช่างในตำบลนั้น ๆ เพื่อเป็นการสร้างโอกาสและรายได้ให้กับแรงงานนอกระบบ ได้มีอาชีพสร้างรายได้ให้กับตนเองและครอบครัวต่อไป



ภาพรับรางวัลประกันคุณภาพและสื่อการฝึก เพื่อการพัฒนาฝีมือแรงงาน ประจำปี ๒๕๖๐



สถาบันพัฒนาฝีมือแรงงาน ๒ สุพรรณบุรี โดยนายมงคล ลีลาธนากร ผู้อำนวยการสถาบันฯ เข้ารับรางวัลประกันคุณภาพการพัฒนาฝีมือแรงงาน ประจำปี ๒๕๖๐ ได้รับรางวัลชมเชย และนายพรชัย อ้อยพันธ์ดี เข้ารับรางวัลสื่อการฝึกเพื่อการพัฒนาฝีมือแรงงาน ประจำปี ๒๕๖๐ ได้รับรางวัลชมเชย



ภาพกิจกรรมออกกำลังกายตามนโยบายนายกฯ



สถาบันพัฒนาฝีมือแรงงาน ๒ สุพรรณบุรี จัดกิจกรรมการออกกำลังกายตามนโยบายของท่าน นายกรัฐมนตรี พลเอก ประยุทธ์ จันทร์โอชา ที่ต้องการให้ข้าราชการหันมาใส่ใจสุขภาพมากขึ้น เพราะสุขภาพร่างกายของผู้ปฏิบัติงานเป็นเรื่องที่สำคัญมีผลทำให้การทำงานมีประสิทธิภาพมากขึ้น สามารถเสริมสร้างความคิดริเริ่มสร้างสรรค์ ความตื่นตัวในการทำงาน โดยกิจกรรมการออกกำลังกายนี้จะมีทุกวันพุธ เวลา ๑๕.๐๐ - ๑๖.๓๐ น

ภาพกิจกรรมจิตอาสาทาสีโรงพยาบาล



สถาบันพัฒนาฝีมือแรงงาน ๒ สุพรรณบุรี ร่วมกับไทยทีวีสีช่อง ๓ พร้อมด้วยคณะดารานักแสดงและผู้มีจิตอาสา ร่วมด้วยช่วยกันทาสีผนังของ รพ.ราชวิถี ตามโครงการ "ช่อง ๓ สื่อถึงใจ แด่แม่สีเติมฝัน สานให้ผู้ป่วยโรคมะเร็ง รพ.ราชวิถี" ในวันเสาร์ที่ ๒๖ ธ.ค.๕๙ โดยมีผู้บริหารระดับสูงของไทยทีวีสีช่อง ๓ บริษัท ทีไอโอ เพันธ์(ประเทศไทย) จำกัด และกรมพัฒนาฝีมือแรงงาน โดยรองอธิบดีกรมพัฒนาฝีมือแรงงาน นางอัจฉรา แก้วกำชัยเจริญ ...ได้ให้เกียรติเดินทางมาร่วมพิธีเปิดในกิจกรรมครั้งนี้...



ภาพกิจกรรมการจัดรายการวิทยุ



สถาบันพัฒนาฝีมือแรงงาน ๒
สุพรรณบุรี ประชาสัมพันธ์ภารกิจ
ของหน่วยงานในรายการ “ฝีมือดีมี
รายได้” ทางสถานีวิทยุกระจาย
เสียงแห่งประเทศไทยจังหวัด
สุพรรณบุรี FM ๑๐๒.๒๕ mhz.
ทุกวันศุกร์ เวลา ๐๙.๐๐-๑๐.๐๐ น.





คณะผู้จัดทำ รายงานประจำปี ๒๕๖๐
สถาบันพัฒนาฝีมือแรงงาน ๒ สุพรรณบุรี

ที่ปรึกษา

นายมงคล ลีลาธนากร ผู้อำนวยการสถาบันพัฒนาฝีมือแรงงาน ๒ สุพรรณบุรี
นายอาคม คุ่มหมู่ นักวิชาการพัฒนาฝีมือแรงงานชำนาญการ รักษาการในตำแหน่ง
นักวิชาการพัฒนาฝีมือแรงงานชำนาญการพิเศษ รักษาการแทน
ผู้อำนวยการกลุ่มงานแผนงานและประเมินผล

ผู้จัดทำรายงาน

นางจันทร์เพ็ญ แก้วภมร หัวหน้าฝ่ายติดตามและประเมินผล
นางสาวธิดารัตน์ นักระนาด นักวิชาการพัฒนาฝีมือแรงงานชำนาญการ

สนับสนุนข้อมูลโดย

กลุ่มงานพัฒนาฝีมือแรงงาน
กลุ่มงานมาตรฐานฝีมือแรงงาน
กลุ่มงานประเมินและรับรองความรู้ความสามารถ
ฝ่ายบริหารทั่วไป
ฝ่ายแผนงานและยุทธศาสตร์

