



การประชุมคณะทำงานขับเคลื่อน แผนพัฒนากำลังคนจังหวัดแพร่



ครั้งที่ 1/2563

วันที่ 10 มีนาคม 2563
ณ ห้องประชุมอาคารฝึกอบรม
สำนักงานพัฒนาฝีมือแรงงานแพร่



ระเบียบวาระที่ 1 เรื่องที่ประธานแจ้งที่ประชุมทราบ

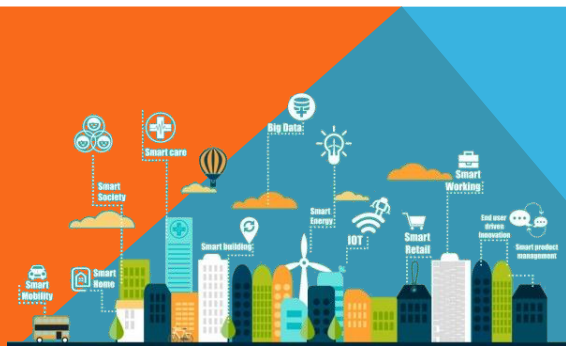
> ด้วยคณะอนุกรรมการพัฒนาแรงงานและประสานงานการฝึกอาชีพจังหวัด (กพร.ปจ.) ซึ่งมีผู้ว่าราชการจังหวัดเป็นประธาน ได้มอบหมายให้คณะทำงานเพื่อขับเคลื่อนแผนพัฒนากำลังคนจังหวัดแพร่

> จัดทำแผนพัฒนากำลังคนระดับจังหวัด โดยมีจุดเน้นหลักคือ การเสริมสร้างและพัฒนาศักยภาพทุนมนุษย์ รองรับการเปลี่ยนแปลงที่เป็นพลวัต เพื่อสนับสนุนการพัฒนาประเทศในมิติเศรษฐกิจ สังคม และความมั่นคง และบูรณาการการดำเนินงานระหว่างภาคการศึกษา ภาคการพัฒนาฝีมือแรงงาน และภาคธุรกิจอุตสาหกรรม

** แผนพัฒนากำลังคนระดับจังหวัดแพร่ พ.ศ.2560 – 2564 ได้กำหนดยุทธศาสตร์การขับเคลื่อนอุตสาหกรรมออกเป็น 4 อุตสาหกรรมและกำหนดเจ้าภาพหลัก ได้แก่



- อุตสาหกรรมไม้และเฟอร์นิเจอร์ไม้ (สนง.อุตสาหกรรมจังหวัดแพร่)
- อุตสาหกรรมแพขนานยนต์และสิ่งทอ (สนง.พัฒนาชุมชนจังหวัดแพร่)
- อุตสาหกรรมท่องเที่ยวและบริการ (สนง.ท่องเที่ยวและกีฬาจังหวัดแพร่)
- ภาคการเกษตร (สนง.เกษตรและสหกรณ์จังหวัดแพร่)





ระเบียบวาระที่ 2 เรื่องรับรองรายงานการประชุม

รายงานการประชุมคณะทำงานเพื่อขับเคลื่อนแผนพัฒนากำลังคนจังหวัดแพร่
ครั้งที่ 2/2562 เมื่อวันที่ 18 กรกฎาคม 2562

ณ ห้องประชุมอาคารฝึกอบรม สำนักงานพัฒนาฝีมือแรงงานแพร่ (เอกสารแนบ 1)

ที่ประชุมมีท่านใดแก้ไขเพิ่มเติมหรือไม่.....

.....

.....





การจัดประชุมคณะกรรมการเพื่อการขับเคลื่อนแผนพัฒนากำลังคนระดับจังหวัด ครั้งที่ 2/2562 วันที่ 18 กรกฎาคม 2562

มติที่ประชุมคณะกรรมการฯ เห็นชอบให้เพิ่มเติมแผนพัฒนากำลังคนฯ โดยนำเรื่องสังคมผู้สูงอายุจังหวัดแพร่ มาร่วมวิเคราะห์ทิศทางการวางแผนการพัฒนาในปี 2563 - 2564 ด้วย

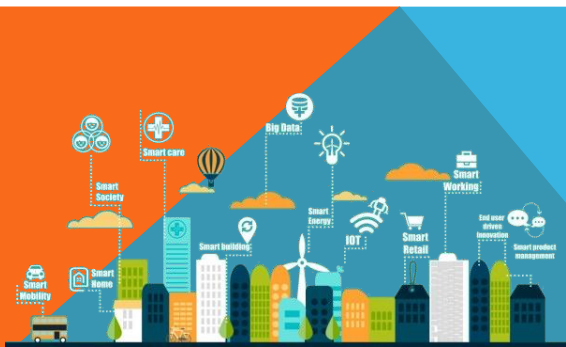
ทั้งนี้ให้รายงานผลการดำเนินงานตามแผนพัฒนากำลังคนจังหวัดแพร่เป็นประจำทุกไตรมาส





ระเบียบวาระที่ 3 เรื่องเพื่อทราบ

3.1 มติที่ประชุมคณะอนุกรรมการพัฒนาแรงงานและประสานการฝึก
อาชีพจังหวัด (กพร.ปจ.) ครั้งที่ 2/2562 ลงวันที่ 2 กันยายน 2562





มติที่ประชุมคณะกรรมการพัฒนาแรงงานและประสานการฝึกอาชีพจังหวัด (กพร.ปจ.) ครั้งที่ 2/2562 เมื่อวันที่ 2 กันยายน 2562

1. **รับทราบ** การจับคู่ Demand - Supply ของแรงงานจังหวัด
แพร่ ที่ไม่สอดคล้องกันจนเกิดเป็น Over Supply

2. **เห็นชอบ** -> ให้มีการทบทวนและปรับปรุงแผนพัฒนา
กำลังคนเพิ่มเติมในอุตสาหกรรมท่องเที่ยวและบริการให้มีความ
สมบูรณ์

-> การขอเปลี่ยนแปลงผู้รับผิดชอบหลักใน
อุตสาหกรรมแฟชั่นและสิ่งทอ คงให้สำนักงานพัฒนาชุมชนจังหวัด
แพร่ เป็นผู้รับผิดชอบหลักเช่นเดิม

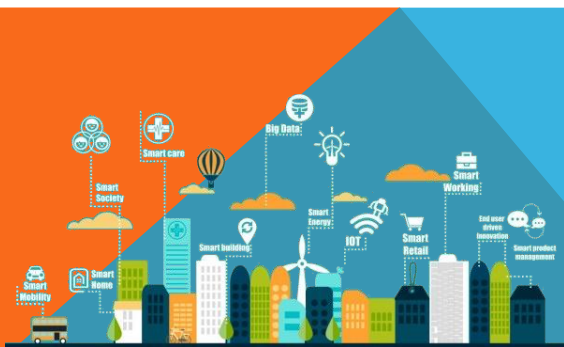




ระเบียบวาระที่ 3 เรื่องเพื่อทราบ

3.2 การวิเคราะห์ความต้องการแรงงาน Demand side /

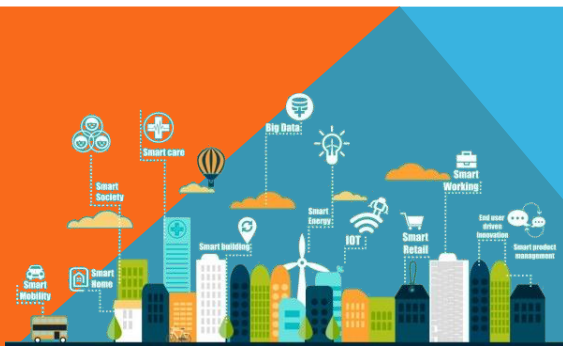
Supply side โดยสำนักงานแรงงานจังหวัดแพร่





ระเบียบวาระที่ 4 เรื่องเพื่อพิจารณา

4.1 การทบทวนแผนพัฒนากำลังคนระดับจังหวัดที่สอดคล้องกับ อุตสาหกรรมที่เกี่ยวข้อง





ปัญหาสำคัญของแรงงานไทย



1. **ผลิตภาพแรงงานอยู่ในระดับต่ำ**
(เติบโตเพียงร้อยละ 2.X ต่อปี)
2. **ภาคการศึกษาผลิตคนไม่ตรงกับความต้องการของตลาดแรงงานทั้งด้านปริมาณและคุณภาพ**
3. **แรงงานไทยมีประสบการณ์ มีฝีมือ มีสมรรถนะสูง แต่มีการศึกษาต่ำ จึงมีข้อจำกัดในการเข้าสู่การจ้างงานในระดับสูงขึ้น**
4. **กำลังแรงงานปรับตัวไม่ทันต่อการเปลี่ยนแปลงทางเทคโนโลยีอนาคต**



มุ่งเน้นให้แรงงานเข้าสู่การจ้างงาน/อาชีพ เพื่อให้
มีรายได้เพียงพอต่อการดำรงชีวิต



มุ่งเน้นให้แรงงานมีงานทำที่
เหมาะสมกับคุณวุฒิและ
ประสบการณ์ มีความก้าวหน้า
ในสายอาชีพ และสามารถย้าย
งานไปสู่งาน/อาชีพที่ตน
ต้องการและมีความถนัด



มุ่งเน้นเพิ่มผลิตภาพแรงงาน ให้
แรงงานสามารถทำงานเกิด
มูลค่าเพิ่มสูงขึ้น ทำให้แรงงานมี
โอกาสได้รับผลตอบแทนสูงขึ้น
และผู้ประกอบกิจการได้ผล
กำไรสูงขึ้น



โครงสร้าง “แผนการพัฒนากำลังคน”

กำหนดเป้าหมายร่วมกัน
โดยภาคผู้ผลิต ผู้พัฒนาและผู้ใช้กำลังคน

กำหนดโดยหน่วยงานผู้ผลิต
กำลังคน (ภาคการศึกษา)
ให้สอดคล้องกับความต้องการในระยะปานกลาง
และระยะยาว

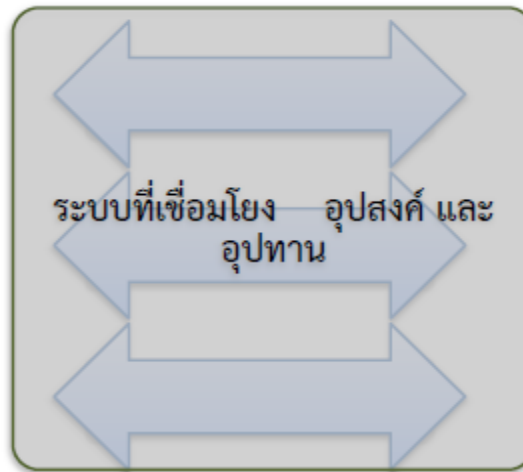
แผนการผลิตกำลังคน

กำหนดโดยหน่วยงาน
ผู้พัฒนากำลังคน (ภาคการ
พัฒนาฝีมือแรงงาน/
วิชาชีพ) ให้สอดคล้องกับ
ความต้องการในระยะสั้น
และระยะปานกลาง

แผนการพัฒนากำลังคน

เป้าหมาย
(ปริมาณ/คุณภาพ)

กำหนดโดยผู้ใช้กำลังคน
(ผู้ประกอบการภาคการผลิต
และบริการ)



ความต้องการกำลังคนราย
อุตสาหกรรม
(ปริมาณ ระดับการศึกษา
ประเภทกำลังคน)

ปัจจัยสู่ความสำเร็จที่สำคัญ

การปรับวิธีการผลิต
และพัฒนากำลังคน
ให้ได้กำลังคนที่มี
คุณภาพตรงกับความต้องการ

การปรับกฎหมาย
ตลอดจนการกำหนด
นโยบายและเครื่องมือ
ทางงบประมาณ การ
คลังเพื่อสนับสนุนการ
ดำเนินการ

การปรับเพิ่ม-ลด
เปลี่ยนแปลงบทบาทของ
หน่วยงานภาครัฐและ
เอกชนให้สนับสนุน
การดำเนินการตาม
แผน

การบูรณาการการ
ดำเนินงานร่วมกัน
อย่างมีประสิทธิภาพ
ระหว่างหน่วยงานที่
เกี่ยวข้อง

การวิเคราะห์การเติบโตของอุตสาหกรรมไม้



ข้อมูลเบื้องต้น

- มีโรงงาน 136 โรง
(ตาม พรบ.โรงงาน 2535)
- แรงงาน 4,602 คน
- มูลค่าจำหน่ายเฉลี่ย(5 ปี) 2,395.8 ลบ.
- เป็นสินค้า OTOP เด่นอันดับ 2 รองจากผ้า

ห่วงโซ่คุณค่าของอุตสาหกรรม

1. การผลิต
2. การแปรรูป
3. การจำหน่าย



1. กลุ่มสหกรณ์
2. กลุ่มผู้ผลิตไม้แปรรูป
3. กลุ่มผู้ผลิตเฟอร์นิเจอร์และของตกแต่งบ้าน
4. ช่างรับทำตามคำสั่งซื้อ/ช่างอิสระ
5. งานออกแบบดีไซน์เนอร์

1. กลุ่มสหกรณ์
2. กลุ่มวิสาหกิจชุมชน



ความต้องการด้านแรงงานที่สำคัญ

1. ช่างแกะสลัก
2. ช่างฉลุลาย
3. ช่างสี
4. ช่างแปรรูปไม้
5. งานออกแบบและพัฒนาผลิตภัณฑ์
6. ผู้ตรวจสอบการควบคุมคุณภาพ QC
7. ช่างซ่อมบำรุง Maintenance Technician
8. พนักงานขาย/การตลาด

ภาวะการณ์ลงทุนด้านอุตสาหกรรม

**** การกระจายตัวของโรงงานอุตสาหกรรมมีลักษณะ ถดถอย อย่างรุนแรง และหันมาขายผ่านช่องทางออนไลน์มากขึ้น**

1. ร้านค้าชุมชน
2. ร้านขายของที่ระลึก
3. ธุรกิจออนไลน์/ขายผ่าน Social Media ต่อยอดธุรกิจนักธุรกิจรุ่นใหม่
4. ร้านขายปลีก มีหน้าร้าน
5. ศูนย์กระจายสินค้า
6. การทดสอบมาตรฐานสินค้า
7. การส่งออก

การวิเคราะห์การเติบโตของอุตสาหกรรมผ้า

ข้อมูลเบื้องต้น

- มีโรงงาน 3 โรง มีแรงงาน 504 คน
- มีแหล่งผลิตสำคัญ (ต.ทุ่งไธ้ง / ต.หัวทุ่ง อ.ลอง)
- มูลค่าจำหน่ายเฉลี่ย(5 ปี) 655 ลบ.
- เป็นสินค้า OTOP เด่นอันดับ 1 จาก TOP 5 (ผ้า/ไม้/อาหาร/สุรากลั่นชุมชน/สมุนไพร)



ห่วงโซ่คุณค่าของอุตสาหกรรม

1. การผลิต
2. การจำหน่าย



1. งานออกแบบดีไซน์เนอร์
2. กลุ่มสหกรณ์
3. วิสาหกิจชุมชน
4. ศูนย์เรียนรู้
5. กลุ่มรับงานไปทำที่บ้าน-แรงงานนอกระบบ
6. ธุรกิจรับงานทำตามคำสั่งซื้อ

ความต้องการด้านแรงงานที่สำคัญ

1. ช่างเย็บ
2. ช่างออกแบบผลิตภัณฑ์
3. ช่างทวิต
4. พนักงานแผนกผลิต
5. พนักงานตรวจสอบคุณภาพQC
6. พนักงานย้อม (งานย้อมเทียนและย้อมไล่สี)
7. พนักงานขาย/การตลาด

แนวโน้มด้านการค้าขาย

**** พบว่ามียอดจำหน่ายลดลง**
เมื่อเปรียบเทียบกับยอดจำหน่ายปีที่แล้ว
เนื่องจากจำนวนนักท่องเที่ยวมีความ
กังวลเกี่ยวกับสถานการณ์โรค COVID-19
เฉลี่ยร้อยละ 30

1. การจำหน่ายภายในประเทศ
2. การส่งออก
3. ร้านจำหน่ายของฝาก/ของที่ระลึก
4. ร้านค้าชุมชน
5. ธุรกิจออนไลน์/ขายผ่าน Social Media ต่อยอดธุรกิจนักธุรกิจรุ่นใหม่
6. ร้านขายปลีก มีหน้าร้าน

การวิเคราะห์การเติบโตของอุตสาหกรรมท่องเที่ยวและบริการ

ข้อมูลเบื้องต้น

- สถิตินักท่องเที่ยว 792,596 คน ขยายตัว 1.66%
- สถิติรายได้จากการท่องเที่ยว 1,749.33 ลบ. ขยายตัว 4.28%
- จังหวัดแพร่มีโรงแรม 65 แห่ง 1,714 ห้อง มีอัตราการเข้าพักโรงแรม ร้อยละ 51.77 หดตัว 0.52 %



ห่วงโซ่คุณค่าของอุตสาหกรรม

1. การนำเข้านักท่องเที่ยว



1. บริษัทนำเที่ยว
2. บริษัทขนส่งมวลชน

2. การบริการ/การขาย



1. โรงแรม/อพาร์ทเมนต์/เกสเฮ้าส์/โฮมสเตย์
2. ร้านอาหาร/ร้านกาแฟ
3. แหล่งท่องเที่ยว
4. ห้างสรรพสินค้า
5. ร้านขายของที่ระลึก
6. เอเยนต์จำหน่ายตั๋วเครื่องบิน
7. สถานบริการเพื่อสุขภาพ (นวด/สปา)
8. ปั่นน้ำมัน

ความต้องการด้านแรงงานที่สำคัญ

1. พ่อครัว/เชฟ
2. พนักงานต้อนรับ
3. ผู้จัดการ/ผู้ช่วยผู้จัดการ
4. พนักงานบริการเพื่อสุขภาพ
5. ช่างซ่อมบำรุง
6. ประชาสัมพันธ์

ปัจจัยเสี่ยง ปัญหาและอุปสรรค

- การแข่งขันของตลาดท่องเที่ยวภายในประเทศและต่างประเทศ
- ด้านเศรษฐกิจ เช่น การชะลอตัวด้านเศรษฐกิจ การแข็งค่าอย่างต่อเนื่องของเงินบาท
- ด้านสุขอนามัย โรคติดต่อ เช่น COVID-19

การวิเคราะห์การเติบโตของภาคการเกษตร

ข้อมูลเบื้องต้น

- มีโรงงาน 63 โรง / แรงงาน 1,154 คน (ตาม พรบ.โรงงาน 2535)
- มูลค่าจำหน่ายเฉลี่ย(5 ปี) 5,379 ลบ.
- มีเกษตรกรผู้นำที่จังหวัดคัดเลือก 2,914 คน
 1. SF 862 คน /2.SFM 140 คน /3. อมก. 707 คน/
 4. SF แปลงใหญ่ 1,019 คน /5. YSF 186 คน



ห่วงโซ่คุณค่าของอุตสาหกรรม

1. การผลิต



2. การแปรรูป



3. การจำหน่าย



1. กลุ่มสหกรณ์
2. กลุ่มผู้ผลิต

1. กลุ่มสหกรณ์
2. กลุ่มวิสาหกิจชุมชน
3. โรงเรียนข้าว

1. ร้านค้าชุมชน
2. ร้านขายของที่ระลึก
3. ธุรกิจออนไลน์/ขายผ่าน Social Media ต่อยอดธุรกิจ นักธุรกิจรุ่นใหม่
4. ร้านขายปลีก มีหน้าร้าน
5. ศูนย์กระจายสินค้า
6. การส่งออก

ความต้องการด้านแรงงานที่สำคัญ

1. Young Smart farmer
2. Smart farmer
3. อาสาสมัครเกษตร (อกม.)

โครงสร้างทางเศรษฐกิจ

1. จังหวัดแพร่มีพื้นที่ทำการเกษตร 8 แสนไร่/ 73,164 ครัวเรือนคิดเป็น 44.06 ของทั้งหมด
- 2.พืชเศรษฐกิจ ได้แก่ ข้าว / ข้าวโพดเลี้ยงสัตว์ มันสำปะหลัง พริกใหญ่
3. ปัญหาหลักคือ ราคาผลิตผล ทำให้เกษตรกรไม่กล้าตัดสินใจลงทุน



ผลการทบทวนแผนพัฒนากำลังคนรายจังหวัดแพร่

สำนักงานพัฒนาฝีมือแรงงานแพร่ คณะทำงานขับเคลื่อนแผนพัฒนากำลังคนจังหวัดแพร่ ได้รวบรวมผลการทบทวนแผนการพัฒนากำลังแรงงานในกลุ่มอุตสาหกรรมเป้าหมายตามแผนพัฒนากำลังคนจังหวัดแพร่ ปี พ.ศ.2563 – 2564 จากหน่วยงานที่เกี่ยวข้อง ดังนี้

อุตสาหกรรม / ปี	2560	2561	2562	*2563	**2564	รวม
ไม้และเฟอร์นิเจอร์ไม้	190	975	675	880	635	3,355
แฟชั่นและเครื่องแต่งกาย	715	540	1,250	1,030	1,030	4,565
ท่องเที่ยวและบริการ	770	950	3,269	3,089	2,878	10,956
ภาคการเกษตร	-	-	2,093	1,898	1,890	5,881
ผลรวม	1,675	2,465	7,287	6,897	6,433	



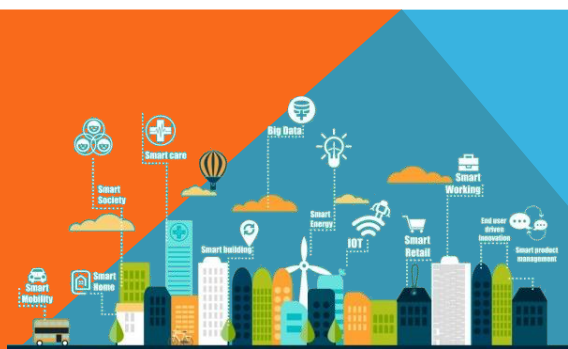


ผลการทบทวนแผนพัฒนากำลังคนรายจังหวัดแพร่

ตารางการเปรียบเทียบข้อมูลการทบทวนแผนพัฒนากำลังคนรายจังหวัดแพร่
เป้าหมายเดิม กับ เป้าหมายใหม่



อุตสาหกรรม/ปี	ไม้และเฟอร์นิเจอร์ ไม้	แฟชั่นและ เครื่องแต่งกาย	ท่องเที่ยวและ บริการ	ภาค การเกษตร	รวมทั้งสิ้น
เป้าหมายเดิม	3,840	4,605	10,976	9,224	28,645
เป้าหมายใหม่ ** ทบทวน	3,355	4,565	10,956	5,881	24,757
เพิ่มขึ้น (ลดลง)	(485)	(40)	20	-3,343	





ระเบียบวาระที่ 4 เรื่องเพื่อพิจารณา

4.2 รายงานผลการขับเคลื่อนแผนการพัฒนากำลังคนจังหวัดเพชร

ประจำปีงบประมาณ พ.ศ.2563





รายงานผลการขับเคลื่อนแผนพัฒนากำลังคนรายจังหวัด ปี พ.ศ.2562

ตารางเปรียบเทียบแผนพัฒนากำลังคนจังหวัดกับผลการดำเนินงาน



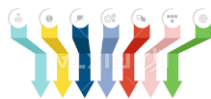
อุตสาหกรรม	เป้าหมาย แผนพัฒนาฯ	ผลดำเนินงาน	ผลต่าง	ร้อยละ
1. ไม้และเฟอร์นิเจอร์ไม้	675	846	171	125.33
2. แพ้ชั้นและเครื่องแต่งกาย	1,250	13,621	12,371	1,009.68
3. ท่องเที่ยวและบริการ	2,999	703	-2,296	23.44
4. ภาคการเกษตร	2,003	4,378	2,375	218.57
	28,645	19,548		





รายงานผลการขับเคลื่อนแผนพัฒนากำลังคนรายจังหวัด ปี พ.ศ.2563

ตารางเปรียบเทียบแผนพัฒนากำลังคนจังหวัดกับผลการดำเนินงาน



อุตสาหกรรม	แผนพัฒนาฯ	ผลดำเนินงาน	ผลต่าง	ร้อยละ
1.ไม้และเฟอร์นิเจอร์ไม้	880	230	-650	26.14
2.แฟชั่นและเครื่องแต่งกาย	1,030	20	-1,010	1.94
3.ท่องเที่ยวและบริการ	3,089	350	-2,739	11.33
4. ภาคการเกษตร	1,898	595	-1,303	31.35
	6,897	1,195		

ข้อมูล ณ ไตรมาสที่ 2/2563 สิ้นสุดเดือนกุมภาพันธ์ 2563





THANKS

A photograph showing several hands holding up large, colorful letters to spell out the word 'THANKS'. The letters are: 'T' (blue), 'H' (blue), 'A' (yellow), 'N' (blue), 'K' (black), and 'S' (yellow). The hands are of various skin tones and are positioned below the letters, holding them from underneath.