



การพัฒนาฝีมือแรงงานในจังหวัดปทุมธานี ปีงบประมาณ 2560

สถาบันพัฒนาฝีมือแรงงาน 14 ปทุมธานี
กรมพัฒนาฝีมือแรงงาน
กระทรวงแรงงาน

คำนำ

สถาบันพัฒนาฝีมือแรงงาน 14 ปทุมธานี ดำเนินการภายใต้ภารกิจของกรมพัฒนาฝีมือแรงงาน ในการพัฒนากำลังแรงงานในจังหวัดปทุมธานีให้ได้มาตรฐานทั้งในระดับประเทศและระดับสากล อีกทั้งพัฒนาสถานประกอบกิจการให้มีศักยภาพ สามารถรองรับความต้องการของตลาดที่สูงขึ้นด้วย

สถาบันพัฒนาฝีมือแรงงาน 14 ปทุมธานี หวังเป็นอย่างยิ่งว่าเอกสารฉบับนี้จะเป็นประโยชน์แก่หน่วยงาน และผู้ที่สนใจไม่มากนักน้อย หากมีความผิดพลาดประการใดขออภัยมา ณ ที่นี้ด้วย

นางสมพร ศรีธูป
ผู้อำนวยการ
สถาบันพัฒนาฝีมือแรงงาน 14 ปทุมธานี
ตุลาคม 2560

สารบัญ

	หน้า
คำนำ	ก
สารบัญ	ข
สารบัญตาราง	ง
1. ข้อมูลทั่วไปจังหวัดปทุมธานี	1
1.1 ความเป็นมาของจังหวัดปทุมธานี	
1.2 สัญลักษณ์จังหวัดปทุมธานี (ตราประจำจังหวัด)	
1.3 ธงประจำจังหวัด	
1.4 ความหมายของธงประจำจังหวัด	
1.5 ที่ตั้งและอาณาเขตของจังหวัดปทุมธานี	
1.6 แผนที่แสดงขอบเขตจังหวัดปทุมธานี	
1.7 การแบ่งเขตการปกครอง	
1.8 จำนวนประชากร	
2. ข้อมูลทั่วไปสถาบันพัฒนาฝีมือแรงงาน 14 ปทุมธานี	5
2.1 ความเป็นมา	
2.2 วิสัยทัศน์	
2.3 พันธกิจ	
2.4 ค่านิยม	
2.5 เป้าประสงค์	
2.6 วัฒนธรรมองค์กร	
2.7 โครงสร้างสถาบันพัฒนาฝีมือแรงงาน 14 ปทุมธานี	
3. ภารกิจสถาบันพัฒนาฝีมือแรงงาน 14 ปทุมธานี	7
3.1 ภารกิจด้านการฝึกอบรมฝีมือแรงงาน	
3.2 ภารกิจด้านมาตรฐานฝีมือแรงงาน	
3.3 ภารกิจด้านการส่งเสริมการมีส่วนร่วมและการสร้างเครือข่ายการพัฒนาฝีมือแรงงาน	
3.4 ภารกิจด้านการรับรองความรู้ความสามารถ	

	หน้า
4. ผลการดำเนินงาน ประจำปี 2560	11
4.1 ผลการดำเนินงานด้านการฝึกอบรมฝีมือแรงงาน	
4.2 ผลการดำเนินงานด้านมาตรฐานฝีมือแรงงาน	
4.3 ผลการดำเนินงานด้านการส่งเสริมการมีส่วนร่วมและการสร้างเครือข่ายการพัฒนาฝีมือแรงงาน	
4.4 ภารกิจด้านการรับรองความรู้ความสามารถ	
4.5 ผลการดำเนินงานโครงการเพิ่มผลิตภาพแรงงานไทย	
4.6 การขับเคลื่อนแผนพัฒนากำลังคนจังหวัดปทุมธานี ปี พ.ศ. 2560 – 2564 ผ่านกลไก ของคณะกรรมการพัฒนาแรงงานและประสานงานการฝึกอาชีพจังหวัด (กพร.ปจ.)	
บรรณานุกรม	ฉ

สารบัญตาราง

		หน้า
ตารางที่ 1	จำนวนประชากรตามทะเบียนราษฎร์ของจังหวัดปทุมธานี ปี 2559	4
ตารางที่ 4-1	สรุปผลการดำเนินงาน ประจำปี 2559 - 2560	11
ตารางที่ 4-2	กิจกรรมฝึกอบรมฝีมือแรงงานรองรับระบบขนส่งด้านโลจิสติกส์และก่อสร้าง	12
ตารางที่ 4-3	กิจกรรมฝึกอบรมฝีมือแรงงานรองรับภาคอุตสาหกรรมและบริการ รายการเพิ่มขีดความสามารถด้านภาษาให้แก่แรงงานไทย	12
ตารางที่ 4-4	รายการฝึกอบรมผู้ประกอบการอาหารรองรับครัวไทยสู่ครัวโลก	13
ตารางที่ 4-5	รายการฝึกอบรมฝีมือแรงงานส่งเสริมศักยภาพอุตสาหกรรมยานยนต์ชิ้นส่วน	13
ตารางที่ 4-6	รายการฝึกอบรมฝีมือแรงงานไทยเพื่อส่งเสริมความสามารถของภาคบริการ และการท่องเที่ยว	13
ตารางที่ 4-7	รายการฝึกอบรมฝีมือแรงงานไทยขับเคลื่อนการแข่งขันของภาคอุตสาหกรรม (เตรียมเข้าทำงาน)	13
ตารางที่ 4-8	รายการฝึกอบรมฝีมือแรงงานไทยขับเคลื่อนการแข่งขันของภาคอุตสาหกรรม (ยกระดับฝีมือแรงงาน)	14
ตารางที่ 4-9	รายการยกระดับฝีมือแรงงานรับเศรษฐกิจพิเศษในรูปแบบ Cluster และ New Engine of Growth	14
ตารางที่ 4-10	กิจกรรมพัฒนาฝีมือเพื่อส่งเสริมการประกอบอาชีพ รายการพัฒนาฝีมือเพื่อส่งเสริมการประกอบอาชีพ (แรงงานนอกระบบ)	14
ตารางที่ 4-11	รายการพัฒนาฝีมือเพื่อส่งเสริมการประกอบอาชีพ (แรงงานรับจ้างทั่วไป)	15
ตารางที่ 4-12	กิจกรรม ฝึกอบรมแรงงานกลุ่มเป้าหมายเฉพาะเพื่อเพิ่มโอกาสใน การประกอบอาชีพ (ผู้ผ่านการบำบัดยาเสพติด)	15
ตารางที่ 4-13	กิจกรรมฝึกอบรมแรงงานผู้สูงอายุเพื่อเพิ่มโอกาสในการประกอบอาชีพ	15
ตารางที่ 4-14	กิจกรรมทดสอบมาตรฐานฝีมือแรงงานแห่งชาติ รายการทดสอบมาตรฐานฝีมือแรงงานแห่งชาติ (โดยสพร.ปทุมธานี)	16
ตารางที่ 4-15	รายการพัฒนาศักยภาพแรงงานเพื่อรองรับการจ่ายค่าจ้างตามมาตรฐานฝีมือแรงงาน	16
ตารางที่ 4-16	รายชื่อศูนย์ทดสอบมาตรฐานฝีมือแรงงานแห่งชาติในการกำกับของ สพร.ปทุมธานี ที่ได้รับอนุญาตให้ดำเนินการทดสอบมาตรฐานฝีมือแรงงานแห่งชาติ	17
ตารางที่ 4-17	กิจกรรมทดสอบมาตรฐานฝีมือแรงงานแห่งชาติ รายการทดสอบ มาตรฐานฝีมือแรงงานแห่งชาติ (โดยศูนย์ทดสอบมาตรฐานฝีมือแรงงานเอกชน)	18
ตารางที่ 4-18	ข้อมูลการยื่นรับรองหลักสูตร	20
ตารางที่ 4-19	จำนวนผู้ได้รับการรับรองความรู้ความสามารถ พ.ศ. 2559 – 2560	20

	หน้า	
ตารางที่ 4-20	จำนวนสถานประกอบกิจการจำแนกตามประเภทอุตสาหกรรม สถานที่ตั้ง และจำนวนลูกจ้าง	21
ตารางที่ 4-21	การฝึกอบรม และจำนวนผู้เข้าฝึกอบรมในสถานประกอบกิจการ ตามโครงการเพิ่มผลิตภาพแรงงานไทย	21
ตารางที่ 4-22	ผลต่างมูลค่าที่ได้รับจากการเพิ่มผลิตภาพแรงงาน และลดการสูญเสีย ในสถานประกอบกิจการ จำนวน 8 แห่ง	22
ตารางที่ 4-23	ผลการฝึกอบรมปีงบประมาณ 2560 ตามแผนพัฒนากำลังคน จังหวัดปทุมธานี ปี 2560 - 2564	23

1. ข้อมูลทั่วไปจังหวัดปทุมธานี

1.1 ความเป็นมาของจังหวัดปทุมธานี

เดิมจังหวัดปทุมธานีเป็นถิ่นฐานบ้านเมืองแล้ว ไม่น้อยกว่า 300 ปี นับตั้งแต่รัชสมัยสมเด็จพระนารายณ์มหาราช แห่งกรุงศรีอยุธยา คือเมื่อพุทธศักราช 2202 มังนันทมิตรได้กวาดต้อนครอบครัวมอญ เมืองเมาะตะมะ อพยพหนีภัยจากศึกพม่า เข้ามาพึ่งพระบรมโพธิสมภารสมเด็จพระเจ้าอยู่หัวกรุงเทพทวารวดีศรีอยุธยา ซึ่งสมเด็จพระนารายณ์มหาราช ทรงพระกรุณาโปรดเกล้าฯ ให้ครอบครัวมอญเหล่านั้น ไปตั้งบ้านเรือนอยู่ที่บ้านสามโคก จากนั้นมาชุมชนสามโคกได้พัฒนา มากขึ้นเป็นลำดับ ต่อมาในแผ่นดินสมเด็จพระเจ้าตากสินมหาราช แห่งกรุงธนบุรี ชาวมอญได้อพยพ หนีพม่าเข้ามาพึ่งพระบรมโพธิสมภาร อีกเป็นครั้งที่ 2 สมเด็จพระเจ้าตากสินมหาราช ทรงพระกรุณา โปรดเกล้าฯ อนุญาตให้ตั้งบ้านเรือนที่บ้านสามโคก และครั้งสุดท้ายในรัชกาลพระบาทสมเด็จพระพุทธเลิศหล้านภาลัย ได้มีการอพยพชาวมอญครั้งใหญ่จากเมืองเมาะตะมะ เข้าสู่ประเทศไทย เรียกว่า “มอญใหญ่” พระองค์ทรงพระกรุณาโปรดเกล้าฯ ให้ชาวมอญบางส่วนตั้งบ้านเรือนอยู่ที่บ้าน สามโคกอีกเช่นเดียวกัน ฉะนั้นจากชุมชนขนาดเล็ก “บ้านสามโคก” จึงกลายเป็น “เมืองสามโคก” ในกาลต่อมา

พระบาทสมเด็จพระพุทธเลิศหล้านภาลัย ทรงเอาพระทัยใส่ดูแล ทำนุบำรุงชาวมอญ เมืองสามโคกมิได้ขาด ครั้งเมื่อเดือน 11 พุทธศักราช 2358 ได้เสด็จประพาสออกเยี่ยมพสกนิกร ที่เมืองสามโคก และประทับที่พลับพลาริมแม่น้ำเจ้าพระยาฝั่งซ้ายเยื้องเมืองสามโคก ยังความปลาบปลื้มใจให้แก่ชาวมอญเป็นล้นพ้น จึงได้พากันหลั่งไหล นำดอกบัวขึ้นทูลเกล้าฯ ถวายเป็น ราชสักการะอยู่เป็นเมืองนิจ ยังความซาบซึ้งในพระราชหฤทัยเป็นที่ยิ่ง จึงบันดาลพระราชหฤทัยให้ พระราชทานนามเมืองสามโคกเสียใหม่ว่า “เมืองประทุมธานี” ซึ่งวันนั้นตรงกับวันที่ 23 สิงหาคม พุทธศักราช 2358 ด้วยพระมหากรุณาธิคุณดังกล่าวชื่อเมืองปทุมธานี จึงได้กำเนิดนับตั้งแต่บัดนั้น เป็นต้นมา

ในปีพุทธศักราช 2459 พระบาทสมเด็จพระมงกุฎเกล้าเจ้าอยู่หัว ทรงโปรดเกล้าฯ ให้ใช้คำว่า “จังหวัด” แทน “เมือง” และให้เปลี่ยนการเขียนชื่อจังหวัดใหม่จาก “ประทุมธานี” เป็น “ปทุมธานี” ในวันที่ 19 พฤษภาคม 2459 ต่อมาในสมัยพระบาทสมเด็จพระปกเกล้าเจ้าอยู่หัว ทรงโปรดเกล้าฯ ให้ยุบจังหวัดธัญบุรีมาขึ้นกับจังหวัดปทุมธานี เมื่อพ.ศ.2475 จังหวัดปทุมธานีจึงได้ แบ่งการปกครองเป็น 7 อำเภอ ดังที่เป็นเช่นปัจจุบันนี้

นับตั้งแต่พระบาทสมเด็จพระพุทธเลิศหล้านภาลัย ได้พระราชทานนามเมืองประทุมธานีเป็น ต้นมา จังหวัดปทุมธานีก็เจริญรุ่งเรืองขึ้นเป็นลำดับ เป็นจังหวัดที่อุดมสมบูรณ์ มีศิลปวัฒนธรรมและ เอกลักษณะอื่นๆ เป็นของตัวเอง ซึ่งเป็นสิ่งที่ชาวปทุมธานีภาคภูมิใจเป็นอย่างยิ่ง และเป็นจังหวัดในเขต ปริมาณผลที่มีความเจริญรุ่งเรืองมากยิ่งขึ้นต่อไปในอนาคตอันใกล้

1.2 สัญลักษณ์จังหวัดปทุมธานี (ตราประจำจังหวัด)



รูปร่างกลมมีสัญลักษณ์ดอกบัวหลวงสีชมพูอยู่ตรงกลาง และรวงข้าวสีทองอยู่ 2 ข้าง ดอกบัวและต้นข้าว หมายถึง ความสมบูรณ์ด้วย พืชพันธุ์ธัญญาหาร จังหวัดปทุมธานี ใช้อักษรย่อว่า "ปท"

1.3 ธงประจำจังหวัด



1.4 ความหมายของธงประจำจังหวัด

สีน้ำเงิน	หมายถึง พระมหากษัตริย์
สีขาว	หมายถึง ศาสนา
ดอกบัวหลวงกับต้นข้าว	หมายถึง ความอุดมสมบูรณ์ด้วยพืชพันธุ์ธัญญาหาร โดยเฉพาะอย่างยิ่งดอกบัวและข้าว

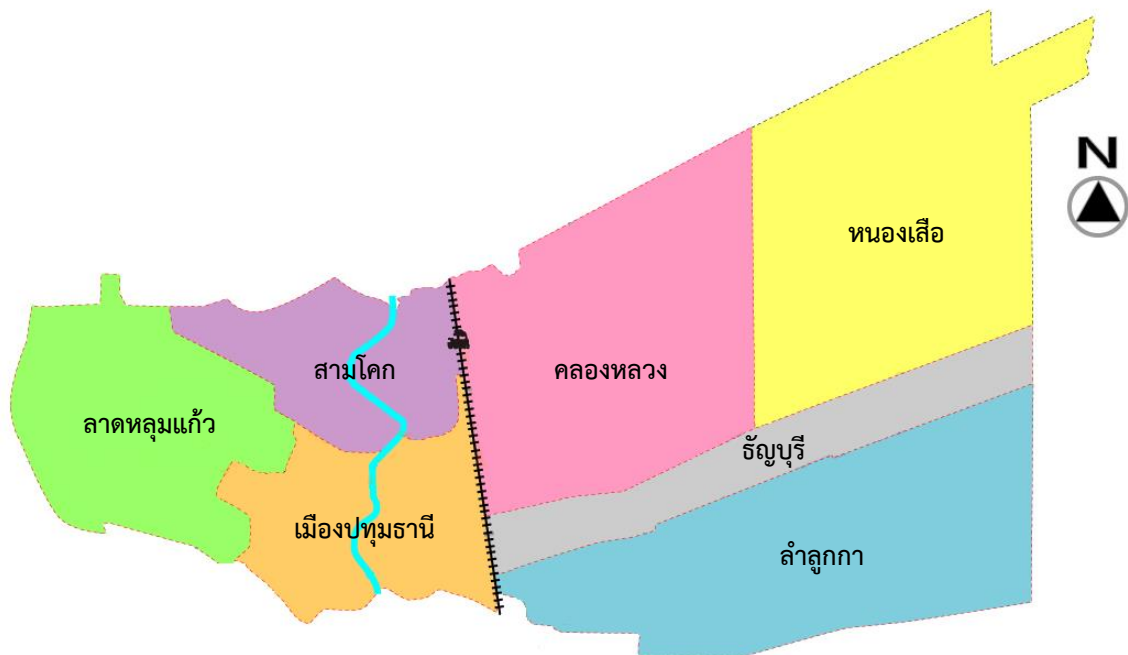
ความหมายรวมของธงประจำจังหวัดปทุมธานี จึงหมายถึงว่าชาวจังหวัดปทุมธานี เป็นหมู่คณะที่มีความรักและความสามัคคีเป็นปึกแผ่นอันเป็นส่วนหนึ่งของชาติไทย ที่มีความจงรักภักดีต่อชาติ ศาสนาและพระมหากษัตริย์

1.5 ที่ตั้งและอาณาเขตของจังหวัดปทุมธานี

จังหวัดปทุมธานีตั้งอยู่ในภาคกลางประมาณเส้นรุ้งที่ 14 องศาเหนือ และเส้นแวงที่ 100 องศาตะวันออก อยู่เหนือระดับน้ำทะเลปานกลาง 2.30 เมตร มีเนื้อที่ประมาณ 1,525.856 ตารางกิโลเมตร หรือ ประมาณ 953,660 ไร่ ห่างจากกรุงเทพมหานครไปทางทิศเหนือ ตามทางหลวงแผ่นดินหมายเลข 1 (ถนนพหลโยธิน) เป็นระยะทางประมาณ 27.8 กิโลเมตร มีอาณาเขตติดต่อกับจังหวัดใกล้เคียง คือ

- ทิศเหนือ ติดต่อกับอำเภอบางไทร อำเภอบางปะอินและอำเภอรังน้อย จังหวัดพระนครศรีอยุธยาอำเภอหนองแค และอำเภอวิหารแดง จังหวัดสระบุรี
- ทิศตะวันออก ติดต่อกับอำเภอองครักษ์ จังหวัดนครนายก และอำเภอบางน้ำเปรี้ยว จังหวัดฉะเชิงเทรา
- ทิศตะวันตก ติดต่อกับอำเภอลาดบัวหลวง จังหวัดพระนครศรีอยุธยา อำเภอบางเลน จังหวัดนครปฐม และอำเภอไทรน้อย จังหวัดนนทบุรี
- ทิศใต้ ติดต่อกับเขตหนองจอก เขตคลองสามวา เขตสายไหม เขตบางเขน เขตดอนเมือง กรุงเทพมหานคร และอำเภอปากเกร็ด อำเภอบางบัวทอง จังหวัดนนทบุรี

1.6 แผนที่แสดงขอบเขตอำเภอในจังหวัดปทุมธานี



1.7 การแบ่งเขตการปกครอง

ในปัจจุบัน จังหวัดปทุมธานีแบ่งการปกครองส่วนภูมิภาคออกเป็น 7 อำเภอ 53 ตำบล 460 หมู่บ้าน การปกครองส่วนท้องถิ่นประกอบไปด้วย องค์การบริหารส่วนจังหวัด 1 แห่ง เทศบาลนคร 1 แห่ง เทศบาลเมือง 9 แห่ง เทศบาลตำบล 17 แห่ง และองค์การบริหารส่วนตำบล 37 แห่ง อำเภอประกอบไปด้วย อำเภอเมืองปทุมธานี อำเภอธัญบุรี อำเภอลองหลวง อำเภอ ลำลูกกา อำเภอลาดหลุมแก้ว อำเภอสามโคก และอำเภอหนองเสือ

1.8 จำนวนประชากร

จังหวัดปทุมธานี มีประชากร ณ วันที่ 30 ธ.ค. 2559 ทั้งสิ้น 1,111,376 คน จำแนกเป็น ชาย 527,945 คน หญิง 583,431 คน จำนวนประชากรชายคิดเป็นร้อยละ 47.50 ประชากรหญิงคิดเป็นร้อยละ 52.49 ของประชากรทั้งหมด มีจำนวนครัวเรือนทั้งสิ้น 567,974 ครัวเรือน

ตารางที่ 1 จำนวนประชากรตามทะเบียนราษฎรของจังหวัดปทุมธานี ปี 2559

อำเภอ	ชาย (คน)	หญิง (คน)	รวม (คน)	จำนวนครัวเรือน
เมืองปทุมธานี	93,971	103,624	197,595	100,450
ธัญบุรี	95,882	107,810	203,692	114,808
คลองหลวง	125,469	143,054	268,523	147,250
ลำลูกกา	128,277	140,906	269,183	136,464
ลาดหลุมแก้ว	31,508	33,177	64,685	30,959
สามโคก	26,503	28,134	54,637	21,700
หนองเสือ	26,335	26,726	53,061	16,343
รวม	527,945	583,431	1,111,376	567,974

ที่มา : กรมการปกครอง กระทรวงมหาดไทย

2. ข้อมูลทั่วไปสถาบันพัฒนาฝีมือแรงงาน 14 ปทุมธานี

2.1 ความเป็นมา

สถาบันพัฒนาฝีมือแรงงาน 14 ปทุมธานี (สพร.ปทุมธานี) เป็นหน่วยงานในสังกัดกรมพัฒนาฝีมือแรงงาน กระทรวงแรงงาน ตั้งอยู่เลขที่ 2/89 หมู่ที่ 2 ถนนเลียบบคลองห้า ตำบลรังสิต อำเภอธัญบุรี จังหวัดปทุมธานี มีเนื้อที่ประมาณ 23 ไร่ และเริ่มเปิดดำเนินงานตามภารกิจ ให้แก่ประชาชนในจังหวัดปทุมธานีและพื้นที่ใกล้เคียง ตั้งแต่วันที่ 13 มีนาคม พ.ศ. 2543

2.2 วิสัยทัศน์

มุ่งมั่นพัฒนาฝีมือแรงงานสู่มาตรฐานสากล

2.3 พันธกิจ

- ส่งเสริมและพัฒนามาตรฐานฝีมือแรงงานไทย
- พัฒนาระบบรองรับมาตรฐานฝีมือแรงงานสู่มาตรฐานสากล
- พัฒนาและทดสอบกำลังแรงงานให้มีมาตรฐานฝีมือแรงงานเพื่อเพิ่มขีดความสามารถในการแข่งขัน
- พัฒนากำลังแรงงานให้มีสมรรถนะเพื่อเพิ่มผลิตภาพและรองรับการเคลื่อนย้ายแรงงานเสรี

2.4 ค่านิยม

- มีจิตบริการ
- พัฒนาต่อเนื่อง
- พร้อมรับการเปลี่ยนแปลง

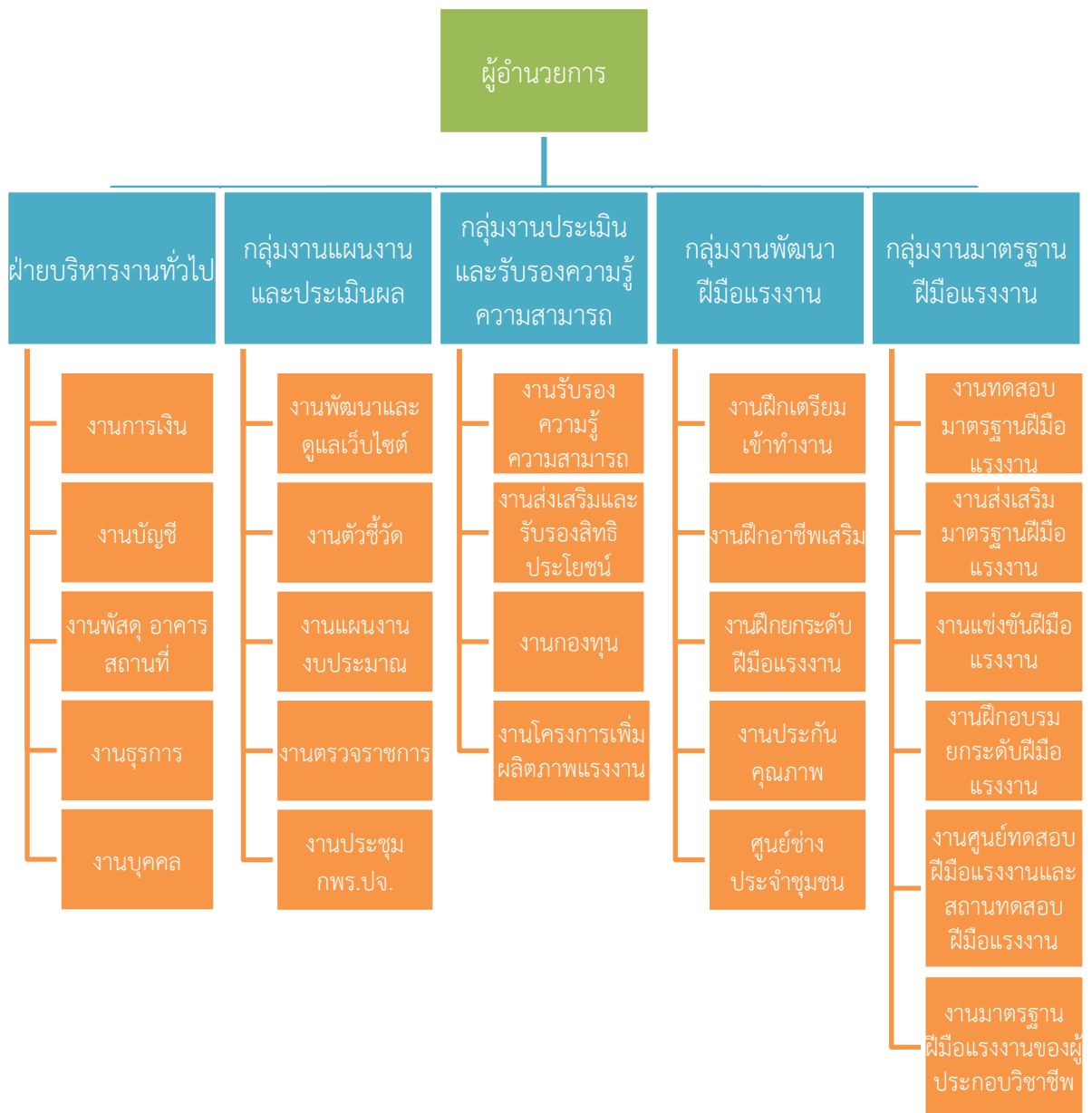
2.5 เป้าประสงค์

- แรงงานไทยมีความรู้ ความสามารถ มีฝีมือได้มาตรฐานทันต่อการเปลี่ยนแปลงของโลก
- ให้บริการฝึกอบรมที่มีคุณภาพ เพื่อให้แรงงานสามารถประกอบอาชีพ มีรายได้
- เพื่อพัฒนาฝีมือแรงงานโดยบูรณาการร่วมกับองค์กรที่เกี่ยวข้อง
- เพื่อดำเนินยุทธศาสตร์การบริหารจัดการเชิงรุกที่มีประสิทธิภาพ โปร่งใส ตรวจสอบได้
- เพื่อเสริมสร้างสมรรถนะ และปรับวัฒนธรรมองค์กรสู่การเป็นองค์กรแห่งการเรียนรู้

2.6 วัฒนธรรมองค์กร

	Service mind	=	บริการด้วยใจ
	Modify	=	แก้ไขดัดแปลง
“SMILE”	Information	=	แจ้งข่าวสาร
	Learning	=	เพิ่มการเรียนรู้
	Easy	=	ทำทุกอย่างให้ง่าย

2.7 โครงสร้างสถาบันพัฒนาฝีมือแรงงาน 14 ปทุมธานี



3. ภารกิจของสถาบันพัฒนาฝีมือแรงงาน 14 ปทุมธานี

3.1 ภารกิจด้านการฝึกอบรมฝีมือแรงงาน

ภารกิจด้านการฝึกอบรมฝีมือแรงงาน ประกอบด้วย

- ฝึกอบรมให้แก่แรงงานใหม่ เพื่อพัฒนาความรู้ความสามารถและทัศนคติที่ดีต่ออาชีพในขั้นพื้นฐานของสาขาอาชีพต่างๆ ให้มีความพร้อมเพื่อเข้าสู่ตลาดแรงงานในฐานะแรงงานฝีมือ
- ฝึกอบรมให้แก่แรงงานที่มีงานทำอยู่แล้วให้มีความรู้ความสามารถและ ทักษะเพิ่มเติมในสาขาอาชีพที่ปฏิบัติอยู่ หรือสาขาอาชีพที่เกี่ยวข้องหรือเกี่ยวพันกับงานที่ทำอยู่ให้สามารถปฏิบัติ งานได้อย่างมีประสิทธิภาพมากขึ้น ทันต่อการเปลี่ยนแปลงของเทคโนโลยี
- ฝึกอบรมให้กับผู้ว่างงานหรือแรงงานที่มีงานทำแล้วแต่มีความประสงค์จะเปลี่ยนอาชีพใหม่หรือประกอบอาชีพอื่นเพิ่มเติม
- ให้คำปรึกษาแนะนำการพัฒนาหลักสูตรแก่หน่วยงานภาครัฐและเอกชน
- ฝึกอบรมเพื่อพัฒนาศักยภาพแรงงาน สตรี เยาวชน คนพิการ และกลุ่มเป้าหมายพิเศษตามนโยบายของกระทรวงแรงงานและนโยบายเร่งด่วนของรัฐบาล
- ฝึกอบรมและให้คำปรึกษา เพื่อเพิ่มผลิตภาพแรงงานตามความต้องการสถานประกอบการ



3.2 ภารกิจด้านมาตรฐานฝีมือแรงงาน

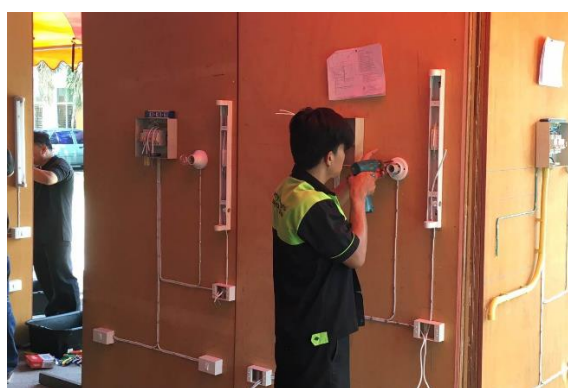
ตามพระราชบัญญัติส่งเสริมการพัฒนาฝีมือแรงงาน พ.ศ. 2545 มาตรา 22 เพื่อเป็นการส่งเสริมการพัฒนาฝีมือแรงงาน ให้คณะกรรมการจัดทำมาตรฐานฝีมือแรงงานแห่งชาติในสาขาอาชีพต่างๆ เสนอรัฐมนตรีเพื่อให้ความเห็นชอบ มาตรฐานฝีมือแรงงานแห่งชาติที่รัฐมนตรีให้ความเห็นชอบ เมื่อประกาศในราชกิจจานุเบกษาแล้ว ให้กรมพัฒนาฝีมือแรงงานนำไปใช้ในการจัดให้มีการทดสอบมาตรฐานฝีมือแรงงานในสาขาอาชีพนั้นตามมาตรา 23 หรือให้ผู้ดำเนินการทดสอบมาตรฐานฝีมือแรงงานนำไปใช้ในการดำเนินการทดสอบมาตรฐานฝีมือแรงงานในสาขาอาชีพนั้นตามมาตรา 24 คุณสมบัติของผู้เข้ารับการทดสอบ วิธีการทดสอบ และการออกหนังสือรับรองว่าเป็นผู้ผ่านการทดสอบมาตรฐานฝีมือแรงงาน ให้เป็นไปตามที่คณะกรรมการประกาศกำหนด

- การทดสอบมาตรฐานฝีมือแรงงาน เป็นการทดสอบความรู้ ทักษะ และความสามารถที่กำหนดไว้ในมาตรฐานฝีมือแรงงานแห่งชาติในแต่ละระดับการประเมินความรู้ ทักษะ และความสามารถจะใช้วิธีการทดสอบทั้งภาคความรู้ความสามารถ ซึ่งจะช่วยให้ผู้ผ่านการทดสอบหางานทำได้ง่ายขึ้น มีโอกาสเจริญก้าวหน้าในหน้าที่การงานและได้รับค่าตอบแทนที่เหมาะสมกับระดับฝีมือ

- การทดสอบฝีมือคนหางานเพื่อไปทำงานต่างประเทศ เป็นการดำเนินการทดสอบฝีมือให้กับผู้ประสงค์จะเดินทางไปทำงานต่างประเทศในงานที่ต้องให้ทักษะฝีมือ โดยผู้ที่จะไปทำงานต้องผ่านการทดสอบมาตรฐานฝีมือแรงงานแห่งชาติ การทดสอบตามแบบทดสอบฝีมือคนหางาน เพื่อไปทำงานต่างประเทศ และตามแบบทดสอบฝีมือคนหางานตามที่นายจ้างกำหนดภายใต้การกำกับดูแลของกรมพัฒนาฝีมือแรงงาน

- การส่งเสริมมาตรฐานฝีมือแรงงาน เป็นการส่งเสริม สนับสนุนให้ภาครัฐและเอกชน นำมาตรฐานฝีมือแรงงานไปใช้ประโยชน์ในหน่วยงาน และส่งเสริมหรือดำเนินการจัดการแข่งขันฝีมือแรงงานระดับภาค ชาติ เอเชีย นานาชาติ ทั้งประเภทเยาวชน คนพิการ และกลุ่มเป้าหมายเฉพาะ

ปัจจุบัน สพร.ปทุมธานี ดำเนินการทดสอบฝีมือแรงงานภาคทฤษฎี โดยการใช้ระบบ E-testing ซึ่งเป็นระบบบริหารจัดการคลังข้อสอบและการทดสอบมาตรฐานฝีมือแรงงานด้วยระบบอิเล็กทรอนิกส์ (Test Bank for e-Testing System) เพื่อยกระดับกระบวนการทดสอบมาตรฐานฝีมือแรงงานแห่งชาติในส่วนภาคทฤษฎี ทั้งการจัดทำระบบจัดเก็บ บริหารข้อสอบแบบออนไลน์ การทำข้อสอบผ่านเครื่องคอมพิวเตอร์ที่ทันสมัย เพิ่มความสะดวก รวดเร็ว ถูกต้องให้แก่ประชาชนที่เข้ารับการทดสอบยิ่งขึ้น



3.3 ภารกิจด้านการส่งเสริมการมีส่วนร่วมและการสร้างเครือข่ายการพัฒนาฝีมือแรงงาน

เพื่อให้การดำเนินงานด้านการพัฒนาฝีมือแรงงานสอดคล้องกับทิศทางการพัฒนาประเทศ ตรงกับความต้องการของตลาดแรงงาน และครอบคลุมกำลังแรงงานทุกระดับ จึงมีแนวทางการส่งเสริม ดังนี้

- การพัฒนาบุคลากรฝึกให้กับหน่วยงานราชการและเอกชน เพื่อให้สามารถทำหน้าที่ในฐานะผู้จัดการฝึกอบรมของหน่วยงานได้อย่างมีประสิทธิภาพ

- การประสานและส่งเสริมความร่วมมือ เป็นการประสานและส่งเสริมความร่วมมือในการสร้างและพัฒนาเครือข่ายการพัฒนาศักยภาพแรงงานทั้งในและต่างประเทศ

- ส่งเสริมให้สถานประกอบการพัฒนาฝีมือแรงงาน เพื่อเพิ่มผลิตภาพแรงงานและประสิทธิภาพการผลิตสินค้าและบริการ เพื่อประโยชน์ในการขอรับสิทธิและประโยชน์จากการฝึกยกระดับฝีมือแรงงานและการฝึกเปลี่ยนสาขาอาชีพ ตามพระราชบัญญัติส่งเสริมการพัฒนาฝีมือแรงงานพ.ศ. ๒๕๔๕ และแก้ไขเพิ่มเติมฉบับที่ 2 พ.ศ. 2557 กำหนดให้ผู้ประกอบการที่มีลูกจ้างตั้งแต่ 100 คน ต้องดำเนินการฝึกอบรมให้กับลูกจ้างไม่น้อยกว่าร้อยละ 50 ของลูกจ้างทั้งหมด เพื่อส่งเสริมให้ผู้ประกอบการ ได้ตระหนักถึงความสำคัญของการมีส่วนร่วมในการพัฒนาระดับทักษะฝีมือแรงงานแก่ ลูกจ้าง/บุคคลทั่วไปให้สูงขึ้น หากดำเนินการไม่ครบตามสัดส่วนที่กำหนด ต้องนำส่งเงินสมทบเข้ากองทุนพัฒนาฝีมือแรงงาน ซึ่งผู้ประกอบการที่ดำเนินการฝึกอบรมหรือพัฒนาฝีมือแรงงานให้กับลูกจ้างของตนเองจะได้รับการยกเว้นภาษีเงินได้สำหรับค่าใช้จ่ายที่ได้ใช้ไปในการจัดให้มีการฝึกอบรมฝีมือแรงงานได้ร้อยละร้อย (2 เท่า)

- ส่งเสริมการมีส่วนร่วมของหน่วยงานภาครัฐ ภาคเอกชน องค์กรนายจ้าง องค์กรลูกจ้างและองค์กรเอกชนทุกภาคส่วนมีส่วนร่วมในการกำหนดนโยบายและจัดทำแผนพัฒนาฝีมือแรงงานระดับชาติ ในรูปแบบของคณะกรรมการพัฒนาแรงงานและประสานงานการฝึกอาชีพแห่งชาติ (กพร.ปช.) และมีคณะกรรมการพัฒนาแรงงานและประสานงานการฝึกอาชีพจังหวัด (กพร.ปจ.) เป็นกลไกขับเคลื่อนในระดับจังหวัด



3.4 การกิจด้านการรับรองความรู้ความสามารถ

ตามพระราชบัญญัติส่งเสริมการพัฒนาฝีมือแรงงาน (ฉบับที่ 2) พ.ศ. 2557 มาตรา 26/3 ปฏิบัติงานในสาขาอาชีพ ตำแหน่งงาน หรือลักษณะงานที่รัฐมนตรีประกาศกำหนดตามมาตรา 7 (2) ต้องได้รับหนังสือรับรองความรู้ความสามารถตามมาตรา 26/10 และประกาศของกระทรวงแรงงาน เรื่อง กำหนดสาขาอาชีพ ที่อาจเป็นอันตรายต่อสาธารณะ ซึ่งต้องดำเนินการโดยผู้ที่ได้รับหนังสือรับรองความรู้ความสามารถ กำหนดให้สาขาช่างไฟฟ้าภายในอาคารเป็นอาชีพที่เป็นอันตรายต่อสาธารณะ หรือต้องใช้ผู้มีความรู้ความสามารถ ซึ่งต้องดำเนินการโดยผู้ที่ได้รับหนังสือรับรองความรู้ความสามารถในแต่ละระดับตามที่คณะกรรมการประกาศกำหนด



4. ผลการดำเนินงาน ประจำปี 2560

ตารางที่ 4-1 สรุปผลการดำเนินงาน ประจำปี 2559 - 2560

ผลผลิต/กิจกรรม	ผลงาน ปี 59 (คน)	ผลงาน ปี 60 (คน)
ฝึกอบรมฝีมือแรงงานรองรับระบบขนส่งด้านโลจิสติกส์และก่อสร้าง	250	136
ฝึกอบรมฝีมือแรงงานรองรับภาคอุตสาหกรรมและบริการ	2,684	1,558
* รายการ เพิ่มขีดความสามารถด้านภาษาให้แก่แรงงานไทย	1,367	433
* รายการ ฝึกอบรมผู้ประกอบการอาหารรองรับครัวไทยสู่ครัวโลก	101	100
* รายการ ฝึกอบรมฝีมือแรงงานส่งเสริมศักยภาพอุตสาหกรรมยานยนต์ขั้นสูง	251	318
* รายการ ฝึกอบรมฝีมือแรงงานไทยเพื่อส่งเสริมความสามารถ ของภาคบริการและการท่องเที่ยว	412	99
* รายการ ฝึกอบรมฝีมือแรงงานไทยขับเคลื่อนการแข่งขันของภาคอุตสาหกรรม	503	346
- ฝึกเตรียมเข้าทำงาน	22	20
- ฝึกยกระดับฝีมือแรงงาน	481	326
* รายการยกระดับฝีมือแรงงานรับเศรษฐกิจพิเศษในรูปแบบ Cluster และ New Engine of Growth	-	262
* รายการพัฒนาบุคลากรด้านการท่องเที่ยวให้ได้มาตรฐานสมรรถนะร่วมวิชาชีพการท่องเที่ยวอาเซียน	50	-
กิจกรรม : ทดสอบมาตรฐานฝีมือแรงงานแห่งชาติ	2,832	3,930
* รายการ ทดสอบมาตรฐานฝีมือแรงงานแห่งชาติ	2,753	3,890
* รายการ พัฒนาศักยภาพแรงงานเพื่อรองรับการจ่ายค่าจ้างตามมาตรฐานฝีมือแรงงาน	79	40
กิจกรรม : รับรองความรู้ความสามารถ	-	1,645
กิจกรรม : พัฒนาฝีมือเพื่อส่งเสริมการประกอบอาชีพ	-	130
- แรงงานนอกระบบ	-	20
- แรงงานรับจ้างทั่วไป	-	110
กิจกรรม : ส่งเสริมและสนับสนุนให้สถานประกอบการดำเนินการฝึกอบรมฝีมือแรงงานตาม พ.ร.บ.ส่งเสริมการพัฒนาฝีมือแรงงาน 2545	153,004	175,707
กิจกรรม : ฝึกอบรมแรงงานกลุ่มเป้าหมายเฉพาะเพื่อเพิ่มโอกาสในการประกอบอาชีพ	102	63
- ผู้ผ่านการบำบัดยาเสพติด	-	63
กิจกรรม : ฝึกอบรมแรงงานผู้สูงอายุเพื่อเพิ่มโอกาสในการประกอบอาชีพ	-	100
กิจกรรม : พัฒนาฝีมือแรงงานร่วมเทิดทูนสถาบันพระมหากษัตริย์	111	-
- ฝึกอาชีพแรงงานกลุ่มเฉพาะ (อาชีพเสริม)	111	-
รวม	158,983	181,595

4.1 ผลการฝึกอบรมฝีมือแรงงาน

ในปีงบประมาณ พ.ศ. 2560 สพร.ปทุมธานี ดำเนินฝึกอบรมมาแล้วทั้งสิ้น 1,987 คน ตามตารางที่ 4-2 ถึงตารางที่ 4-13

ตารางที่ 4-2 กิจกรรมฝึกอบรมฝีมือแรงงานรองรับระบบขนส่งด้านโลจิสติกส์และก่อสร้าง

ที่	กิจกรรม	ชั่วโมง	ผู้เข้ารับการฝึก (คน)			สถานที่ดำเนินการ
			ชาย	หญิง	รวม	
1	ผู้บังคับปั้นจั่น ผู้ให้สัญญาณแก่ผู้บังคับปั้นจั่น ผู้ยึดเกาะวัสดุของปั้นจั่น และผู้ควบคุมปั้นจั่น	18	19	4	23	บจก. คาร์เพทอินเตอร์เนชั่นแนลไทยแลนด์ มหาชน
2	การควบคุมรถปัมคอนกรีต	60	23	-	23	บจก. พีเอสที ทรานสปอร์ต
3	การใช้และบำรุงรักษารถยก	18	25	-	25	บจก. ทอสเท็มไทย
4	การบริหารงานคลังสินค้าและสินค้าคงคลัง การจัดการโลจิสติกส์	18	33	13	46	บจก. ฟู้ดแพชชั่น, บจก. ไอดอล ชีสเท็ม
5	ผู้ปฏิบัติหน้าที่ใช้งานปั้นจั่น (The Active Duty Crane)	18	19	-	19	บจก. นิเคสยามอูมิเนียม
รวม			119	17	136	

ตารางที่ 4-3 กิจกรรมฝึกอบรมฝีมือแรงงานรองรับภาคอุตสาหกรรมและบริการ รายการเพิ่มขีดความสามารถด้านภาษาให้แก่แรงงานไทย (30 ชั่วโมง)

ที่	กิจกรรม	ผู้เข้ารับการฝึก (คน)			สถานที่ดำเนินการ
		ชาย	หญิง	รวม	
1	พูดอังกฤษคำต่อคำเพื่อการทำงาน	133	208	339	บจก. นอร์ทเทิร์น สตาร์ เรสซิเดนซ์, บจก. เอ็นเอ็มบี-มินิแบไทย, บจก. ฮอทพอท, บจก. อินเตอร์โปรไฟล์, บจก. ไอดอล ชีสเท็ม, บจก. ลำลูกกา กอล์ฟแอนด์คันทรีคลับ, บจก. มูซาซิโอดีพาร์ท, บจก. นวนคร มหาชน, บจก. รัชดานิรมิต, บจก. กิฟฟารีน สกายไลน์, บจก. เอ็นเอ็มบี-มินิแบไทย, บจก. ฟู้ดแพชชั่น, บจก. พานาโซนิค แมนูแฟคเจอร์ริง, บจก. ไตชิน, บจก. ฮิลดิง แอนเดอร์ส (ปทท.), บจก. โซติก
2	พูดอังกฤษคำต่อคำเพื่อการทำงาน ระดับ 2	5	15	20	บจก. ทอสเท็มไทย จำกัด
3	ภาษาญี่ปุ่นเพื่อการสื่อสาร	2	18	20	บจก. เอ็นอีซี แพลทฟอมส์ ไทย จำกัด
4	ภาษาอังกฤษเพื่อการสื่อสาร	22	30	52	บจก. อะมิวส์เมนท์ ครีเอชั่น จำกัด, บจก. บางกอกแคน แมนูแฟคเจอร์ริง จำกัด
รวม		162	271	433	

ตารางที่ 4-4 รายการฝึกอบรมผู้ประกอบการอาหารรองรับครัวไทยสู่ครัวโลก (30 ชั่วโมง)

ที่	กิจกรรม	ผู้เข้ารับการฝึก (คน)			สถานที่ดำเนินการ
		ชาย	หญิง	รวม	
1	การประกอบอาหารไทย	25	47	72	บจก. โปรโฮเต็ล แมเนจเม้นท์ , มหาวิทยาลัยเทคโนโลยีราชมงคลธัญบุรี
2	การประกอบอาหารว่าง (Snack Cooking)	13	15	28	บจก. ลำลูกกา กอล์ฟแอนด์คันทริคลับ
รวม		38	62	100	

ตารางที่ 4-5 รายการฝึกอบรมฝีมือแรงงานส่งเสริมศักยภาพอุตสาหกรรมยานยนต์ชิ้นส่วน

ที่	กิจกรรม	ชั่วโมง	ผู้เข้ารับการฝึก (คน)			สถานที่ดำเนินการ
			ชาย	หญิง	รวม	
1	การปรับปรุงประสิทธิภาพการทำงานด้วย KAIZEN	30	43	23	66	บจก. ไตชิน, บจก. นิเด็ค โคปาล
2	การบำรุงรักษาทีผลที่ทุกคนมีส่วนร่วม (TPM)	30	19	5	24	บจก. นิเด็ค โคปาล
3	เทคนิคระดับสูง	30	40	-	40	บจก. โตโยต้า พาราไดม์ มอเตอร์
4	จิตสำนึกคุณภาพในการทำงาน	18	8	12	20	บจก. ไทยมิทซูวา
5	การแก้ไขปัญหาและการสื่อสารภายในอย่างเป็นระบบ	30	8	12	20	บจก. เอ็มไอเอส (ปทท.)
6	เทคนิคการบำรุงรักษารถยนต์ในเวลา	18	59	4	63	บจก. แอลบาทรอส ลำลูกกา, บจก. โตโยต้า พาราไดม์ มอเตอร์
7	เทคนิคการซ่อมบำรุงรถโดยสาร	18	38	2	40	บจก. จักรพงษ์ทรานสปอร์ต
8	การสร้างภาวะผู้นำ	18	16	9	25	สพร. 14 ปทุมธานี
9	การกำจัดความสูญเปล่าทั้ง 7 ประการ เพื่อเพิ่มประสิทธิภาพในการทำงาน	18	15	5	20	บจก. แม็กเวลธ์ อินโนเวชั่น
รวม			242	72	318	

ตารางที่ 4-6 รายการฝึกอบรมฝีมือแรงงานไทยเพื่อส่งเสริมความสามารถ ของภาคบริการและการท่องเที่ยว (18 ชั่วโมง)

ที่	กิจกรรม	ผู้เข้ารับการฝึก (คน)			สถานที่ดำเนินการ
		ชาย	หญิง	รวม	
1	การบริการที่ประทับใจ	7	13	20	โรงแรม ดีไอเดิล เซอร์วิสเรสซิเดนซ์
2	การขับรถอย่างปลอดภัย	19	1	20	บจก. กิตติสุนทร
3	การบริการเป็นเลิศหลัก 7G	9	11	20	บจก. โรงแรมคลองหลวงปทุมธานี
4	งานได้ผล คนเป็นสุข	18	21	39	บจก. เมจิกเวลด์
รวม		53	46	99	

ตารางที่ 4-7 รายการฝึกอบรมฝีมือแรงงานไทยขับเคลื่อนการแข่งขันของภาคอุตสาหกรรม (เตรียมเข้าทำงาน) (280 ชั่วโมง)

ที่	กิจกรรม	ผู้เข้ารับการฝึก (คน)			สถานที่ดำเนินการ
		ชาย	หญิง	รวม	
1	ช่างเย็บจักรอุตสาหกรรม (ผ้า)	-	20	20	สพร. 14 ปทุมธานี
รวม		-	20	20	

ตารางที่ 4-8 รายการฝึกอบรมฝีมือแรงงานไทยขับเคลื่อนการแข่งขันของภาคอุตสาหกรรม (ยกระดับฝีมือแรงงาน)

ที่	กิจกรรม	ชั่วโมง	ผู้เข้ารับการฝึก (คน)			สถานที่ดำเนินการ
			ชาย	หญิง	รวม	
1	การเตรียมความพร้อมเพื่อทดสอบช่างไฟฟ้าภายในอาคาร ระดับ 1	18	206	2	208	สพร. 14 ปทุมธานี
2	การทำงานเครื่องปรับอากาศ	60	24	-	24	สพร. 14 ปทุมธานี
3	การพัฒนาทักษะหัวหน้างาน	18	10	20	30	บจก. อาซฮีย์ อินเทค จำกัด
4	การเตรียมความพร้อมเพื่อทดสอบช่างไฟฟ้าภายในอาคาร ระดับ 1	12	64	-	64	สพร. 14 ปทุมธานี
รวม			304	22	326	

ตารางที่ 4-9 รายการยกระดับฝีมือแรงงานรับเศรษฐกิจพิเศษในรูปแบบ Cluster และ New Engine of Growth

ที่	กิจกรรม	ชั่วโมง	ผู้เข้ารับการฝึก (คน)			สถานที่ดำเนินการ
			ชาย	หญิง	รวม	
1	พนักงานการใช้คอมพิวเตอร์ (แผนตารางทำการ) ระดับ 1	30	5	35	40	บจก. พานโซนิค แมงกุแพคเจอรัง (ปทท.)
2	Why-Why Analysis และเครื่องมือการแก้ปัญหา	18	16	10	26	บจก. ไทยमितซูวา (มหาชน)
3	การกำจัดความสูญเปล่าทั้ง 7 ประการ เพื่อเพิ่มประสิทธิภาพในการทำงาน	18	22	38	60	บจก. เอสวีไอ (มหาชน)
4	การใช้งานโปรแกรม Microsoft Excel 2010	18	3	17	20	บจก. เบลตัน อินดัสเตรียล ปทท.
5	จิตวิทยาจูงใจเพื่อผลงานที่ดี	18	12	18	30	บจก. นิเด็ด อีเล็กทรอนิกส์ ปทท.
6	การพัฒนาภาวะผู้นำและบริหารการเปลี่ยนแปลง	18	11	19	30	บจก. นิเด็ด อีเล็กทรอนิกส์ ปทท.
7	การเป็นวิทยากร	36	14	18	32	บจก. โออิชิ เทรตติ้ง
8	พัฒนาภาวะผู้นำเพื่อสร้างความเชื่อมั่นให้ทีมงาน	18	8	16	24	บจก. พูจิคุระ อีเล็กทรอนิกส์ ปทท.
รวม			91	171	262	

ตารางที่ 4-10 กิจกรรมพัฒนาฝีมือเพื่อส่งเสริมการประกอบอาชีพ รายการพัฒนาฝีมือเพื่อส่งเสริมการประกอบอาชีพ (แรงงานนอกระบบ) (18 ชั่วโมง)

ที่	กิจกรรม	ผู้เข้ารับการฝึก (คน)			สถานที่ดำเนินการ
		ชาย	หญิง	รวม	
1	การมัคยอม	1	19	20	ชุมชนเสมาฟ้าคราม 25
รวม		1	19	20	

ตารางที่ 4-11 รายการพัฒนาฝีมือเพื่อส่งเสริมการประกอบอาชีพ (แรงงานรับจ้างทั่วไป)

ที่	กิจกรรม	ชั่วโมง	ผู้เข้ารับการฝึก (คน)			สถานที่ดำเนินการ
			ชาย	หญิง	รวม	
1	การมัดย้อม	30	2	38	40	สำนักงานนิติบุคคลหมู่บ้านพรพิมาน, ศาลาอเนกประสงค์หลวงปู่ยิ้ม
3	E-Commerce สำหรับเกษตรกร	18	2	18	20	อ.เมือง จ.ปทุมธานี
4	การทำดอกไม้จันทน์ (ดอกดารารัตน์)	6	3	47	50	อาคาร SML ต.บางคูวัด อ.เมือง จ.ปทุมธานี, วัดคุ้มแก้ว
รวม			7	103	110	

ตารางที่ 4-12 กิจกรรม ฝึกอบรมแรงงานกลุ่มเป้าหมายเฉพาะเพื่อเพิ่มโอกาสในการประกอบอาชีพ (ผู้ผ่านการบำบัดยาเสพติด)

ที่	กิจกรรม	ชั่วโมง	ผู้เข้ารับการฝึก (คน)			สถานที่ดำเนินการ
			ชาย	หญิง	รวม	
1	ผู้ประกอบการอาหารไทย	60	-	20	20	ทัศนสถานบำบัดพิเศษหญิง
2	การทำมุ้งลวด	30	20	-	20	ทัศนสถานบำบัดพิเศษจังหวัดปทุมธานี
3	ช่างซ่อมไฟฟ้าภายในอาคาร	30	20	3	23	ศูนย์ฟื้นฟูยาเสพติด
รวม			40	23	63	

ตารางที่ 4-13 กิจกรรมฝึกอบรมแรงงานผู้สูงอายุเพื่อเพิ่มโอกาสในการประกอบอาชีพ (30 ชั่วโมง)

ที่	กิจกรรม	ผู้เข้ารับการฝึก (คน)			สถานที่ดำเนินการ
		ชาย	หญิง	รวม	
1	การมัดย้อมผ้า	3	37	40	ศูนย์พัฒนาคุณภาพชีวิตผู้สูงอายุบ้านฟ้ารังสิต, ศูนย์พัฒนาคุณภาพชีวิตผู้สูงอายุหมู่บ้านปิยวารามย์
2	การทำขนมไทย	3	17	20	วัดขุนแก้ว (ศาลาอเนกประสงค์)
3	การประกอบอาหารว่าง	1	19	20	ลานบริเวณตลาดกลางหมู่บ้านชุมชนบ้านพรพิมาน
4	การทำผ้าบาติก	4	16	20	90/64 ม.1 ต.บึงสนั่น อ.ธัญบุรี จ.ปทุมธานี
รวม		11	89	100	

4.2 ผลการทดสอบมาตรฐานฝีมือแรงงาน

ปีงบประมาณ 2560 สพร.ปทุมธานี ดำเนินการทดสอบมาตรฐานฝีมือแรงงานเป็นจำนวน 3,930 คน ดังตารางที่ 4-14 และ ตารางที่ 4-15 และได้ดำเนินการทดสอบโดยสถานทดสอบเอกชนในการกำกับดูแลของสถาบันพัฒนาฝีมือแรงงาน 14 ปทุมธานีทั้ง 14 แห่ง ตามตารางที่ 4-16 มีผู้เข้ารับการทดสอบฯ จำนวน 1,543 คน ดังตารางที่ 4-17

ตารางที่ 4-14 กิจกรรมทดสอบมาตรฐานฝีมือแรงงานแห่งชาติ รายการทดสอบมาตรฐานฝีมือแรงงานแห่งชาติ (โดยสพร.ปทุมธานี)

ที่	กิจกรรม	ผู้เข้ารับการฝึก (คน)			สถานที่ดำเนินการ
		ชาย	หญิง	รวม	
	กลุ่มสาขาอาชีพช่างเครื่องกล				
1	ผู้ควบคุมรถยนต์สินค้าขนาดไม่เกิน 10 ตัน ระดับ 1	4	-	4	บจก. เอสจี ซากาวะ (ประเทศไทย)
2	ช่างบำรุงรักษารถยนต์ ระดับ 1	57	-	57	วิทยาลัยเทคนิคัญบุรี, บจก. กิตติสุนทร
	กลุ่มสาขาอาชีพภาคบริการ				
1	ผู้ประกอบอาหารไทย ระดับ 1	-	20	20	ทัศนสถานบำบัดพิเศษหญิง
2	พนักงานนวดไทย ระดับ 1	-	29	29	ทัศนสถานบำบัดพิเศษหญิง
	กลุ่มสาขาอาชีพช่างไฟฟ้า อิเล็กทรอนิกส์ และคอมพิวเตอร์				
1	ช่างไฟฟ้าภายในอาคาร ระดับ 1	3,748	13	3,761	สพร. 14 ปทุมธานี
2	พนักงานการใช้คอมพิวเตอร์ (ตารางทำการ)	3	16	18	สพร. 14 ปทุมธานี
	รวม	3,812	78	3,890	

ตารางที่ 4-15 รายการพัฒนาศักยภาพแรงงานเพื่อรองรับการจ่ายค่าจ้างตามมาตรฐานฝีมือแรงงาน (60 ชั่วโมง)

ที่	กิจกรรม	ผู้เข้ารับการฝึก (คน)			สถานที่ดำเนินการ
		ชาย	หญิง	รวม	
1	ช่างไฟฟ้าภายในอาคาร ระดับ 1				
	ฝึกอบรม	20	-	20	เรือนจำัญบุรี
	ทดสอบ	20	-	20	เรือนจำัญบุรี
2	ช่างไฟฟ้าภายในอาคาร ระดับ 1				
	ฝึกอบรม	20	-	20	เรือนจำจังหวัดปทุมธานี
	ทดสอบ	20	-	20	เรือนจำจังหวัดปทุมธานี
	รวมฝึกอบรม	40	-	40	
	รวมทดสอบ	40	-	40	

ตารางที่ 4-16 รายชื่อศูนย์ทดสอบมาตรฐานฝีมือแรงงานแห่งชาติในการกำกับของสพร.
ปทุมธานี ที่ได้รับอนุญาตให้ดำเนินการทดสอบมาตรฐานฝีมือแรงงานแห่งชาติ

ที่	ชื่อศูนย์ทดสอบ	ชื่อหน่วยงาน	เบอร์โทรศัพท์	สาขาที่ได้รับอนุญาตให้ดำเนินการทดสอบ
1	ศูนย์ทดสอบมาตรฐานฝีมือแรงงาน คณะเทคโนโลยีคหกรรมศาสตร์	มหาวิทยาลัยเทคโนโลยีราชมงคลธัญบุรี	0 2549 3160-1	1. สาขาผู้ประกอบการอาหารไทย ระดับ 1
2	ศูนย์ฝึกงานการโรงแรมราชบงกช คณะศิลปศาสตร์ มหาวิทยาลัยเทคโนโลยีราชมงคลธัญบุรี	มหาวิทยาลัยเทคโนโลยีราชมงคลธัญบุรี	0 2549 3160-1	1. พนักงานบริการอาหารและเครื่องดื่ม ระดับ 1 2. พนักงานต้อนรับส่วนหน้า ระดับ 1 3. ผู้ช่วยแม่บ้าน ระดับ 1
3	บริษัท บุญถาวรเชรามิค	ศูนย์ทดสอบมาตรฐานฝีมือแรงงานแห่งชาติ บุญถาวร	0 2908 2392	1. สาขาช่างปูกระเบื้องผนังและพื้น ระดับ 1
4	ศูนย์ทดสอบมาตรฐานฝีมือแรงงานแห่งชาติ วิทยาลัยเทคโนโลยีแหลมทอง	วิทยาลัยเทคโนโลยีแหลมทอง	0 2581 5548 ต่อ 115	1. ช่างเครื่องปรับอากาศในบ้านและการพาณิชย์ขนาดเล็ก ระดับ 1 2. ช่างไฟฟ้าภายในอาคาร ระดับ 1 3. ช่างซ่อมไมโครคอมพิวเตอร์ ระดับ 1 4. พนักงานการใช้คอมพิวเตอร์ (ตารางทำการ) ระดับ 1 5. ช่างเขียนแบบเครื่องกลด้วยคอมพิวเตอร์ ระดับ 1 6. ช่างซ่อมบำรุงรักษารถยนต์ ระดับ 1 7. ผู้ปฏิบัติการคลังสินค้า ระดับ 1
5	ศูนย์ทดสอบมาตรฐานฝีมือแรงงาน บริษัท เอ็นวาย เทรนนิ่ง เซ็นเตอร์ จำกัด	บริษัท เอ็นวาย เทรนนิ่ง เซ็นเตอร์ จำกัด	0 2991 6292	1. ช่างไฟฟ้าภายในอาคาร ระดับ 1
6	ศูนย์ทดสอบมาตรฐานฝีมือแรงงานแห่งชาติ ฟลายอิง ฮอर्स	บริษัท ฟลายอิง ฮอर्स จำกัด	085 844 8397 087 714 1060	1. ช่างไฟฟ้าภายในอาคาร ระดับ 1 2. ช่างไฟฟ้าอุตสาหกรรม ระดับ 1 3. ช่างเครื่องปรับอากาศในบ้านและการพาณิชย์ขนาดเล็ก ระดับ 1
7	ศูนย์ทดสอบมาตรฐานฝีมือแรงงานแห่งชาติสยามคูโบต้า	บริษัท สยามคูโบต้า คอร์ปอเรชั่น จำกัด	0 2909 0300	1. ช่างซ่อมรถแทรกเตอร์การเกษตร ระดับ 1 2. ช่างซ่อมเครื่องยนต์ดีเซลเล็ก ระดับ 1
8	ศูนย์ทดสอบมาตรฐานฝีมือแรงงานพนาสพา	พนาสพา	0 2152 3461-3	1. พนักงานนวดไทย ระดับ 1 2. นักส่งเสริมสุขภาพแบบองค์รวม สປາตะวันตค (หัตถบำบัด) ระดับ 1 3. นักส่งเสริมสุขภาพแบบองค์รวม ไทยสัปปายะ (สุคนธบำบัด) ระดับ 1 4. นักส่งเสริมสุขภาพแบบองค์รวม ไทยสัปปายะ (หัตถบำบัด) ระดับ 1 5. นักส่งเสริมสุขภาพแบบองค์รวม ไทยสัปปายะ (โภชนบำบัด) ระดับ 1 6. นักส่งเสริมสุขภาพแบบองค์รวม ไทยสัปปายะ (วาริบำบัด) ระดับ 1 7. นักส่งเสริมสุขภาพแบบองค์รวม ไทยสัปปายะ (สุคนธบำบัด) ระดับ 1 8. นักส่งเสริมสุขภาพแบบองค์รวม สປາตะวันตค (วาริบำบัด) ระดับ 1 9. นักส่งเสริมสุขภาพแบบองค์รวม สປาตะวันตค (โภชนบำบัด) ระดับ 1

ตารางที่ 4-16 รายชื่อศูนย์ทดสอบมาตรฐานฝีมือแรงงานแห่งชาติในการกำกับของสพร.
ปทุมธานี ที่ได้รับอนุญาตให้ดำเนินการทดสอบมาตรฐานฝีมือแรงงานแห่งชาติ (ต่อ)

ที่	ชื่อศูนย์ทดสอบ	ชื่อหน่วยงาน	เบอร์โทรศัพท์	สาขาที่ได้รับอนุญาตให้ดำเนินการทดสอบ
9	ศูนย์ทดสอบมาตรฐานฝีมือแรงงาน วิทยาลัยการแพทย์แผนไทย	มหาวิทยาลัยเทคโนโลยีราชมงคลธัญบุรี (ศูนย์รังสิต)	0 2592 1999	1. นักส่งเสริมสุขภาพแบบองค์รวม สປาตะวันตค (ห้ตลบ้บ้บด) ระดบ้บ 1 2. นักส่งเสริมสุขภาพแบบองค์รวม ไทยส้บปายะ (ห้ตลบ้บ้บด) ระดบ้บ 1 3. นักส่งเสริมสุขภาพแบบองค์รวม ไทยส้บปายะ (สคณธบ้บ้บด) ระดบ้บ 1 4. พน้บงกงานนวดไทย ระดบ้บ 1
10	ศูนย์ทดสอบมาตรฐานฝีมือแรงงานแห่งชาติ โรงเรียนสປาออฟสยวม	โรงเรียนสປาออฟสยวม	1 2992 5322	1. พน้บงกงานนวดไทย ระดบ้บ 1 2. นักส่งเสริมสุขภาพแบบองค์รวม สປาตะวันตค (ห้ตลบ้บ้บด) ระดบ้บ 1
11	ศูนย์ทดสอบมาตรฐานฝีมือแรงงานสมาคมแพทย์แผนไทย ศูนย์ฝ้บกอาศ้บพ้บงหวัดปทุมธานี	สมาคมแพทย์แผนไทย ต.คลองสสาม	0 2901 1144	1. พน้บงกงานนวดไทย ระดบ้บ 1 2. พน้บงกงานนวดไทย ระดบ้บ 2
12	ศูนย์ทดสอบมาตรฐานฝีมือแรงงาน คณะครุศาสตร์อุตสาหกรรม	มหาวิทยาลัยเทคโนโลยีราชมงคลธัญบุรี	0 25494710	1. ช้บงช้บมเครื่บองยนต์ดีเซล ระดบ้บ 1 2. ช้บงบ้บารุ้บร้บการยนต์ ระดบ้บ 1 3. ช้บงโทรคมนาคม (ไมโครเวฟและการการส้บสสารดาวเทียม) ระดบ้บ 1 4. ช้บงไฟฟ้บภายในอาคาร ระดบ้บ 1
13	ศูนย์ทดสอบมาตรฐานฝีมือแรงงาน สมาคมแพทย์แผนไทย ศูนย์ฝ้บกอาศ้บพ้บงหวัดปทุมธานี	สมาคมแพทย์แผนไทย ต.คลองสสาม	0 2901 1144	1. พน้บงกงานนวดไทย ระดบ้บ 1 2. พน้บงกงานนวดไทย ระดบ้บ 2
14	ศูนย์ทดสอบมาตรฐานฝีมือแรงงานแห่งชาติ เซนเทรนน้บง เซ้นเตอร์ปทุมธานี	บร้บช้บ เซน อินเตอร์เทรตด้บง จ้บก้บด	0 2577 6456	1. นักส่งเสริมสุขภาพแบบองค์รวม สປาตะวันตค (ห้ตลบ้บ้บด) ระดบ้บ 1 2. นักส่งเสริมสุขภาพแบบองค์รวม ไทยส้บปายะ (ห้ตลบ้บ้บด) ระดบ้บ 1

ตารางที่ 4-17 ก้บการทดสอบมาตรฐานฝีมือแรงงานแห่งชาติ รายการทดสอบมาตรฐานฝีมือแรงงานแห่งชาติ (โดยศูนย์ทดสอบมาตรฐานฝีมือแรงงานเอกชน)

ที่	ก้บการ	ผู้เข้ารับการฝ้บ (คน)			สถานที่ด้บเนินการ
		ชาย	หญ้บง	รวม	
	กลุ่มสาขาอาศ้บพ้บงช้บงเครื่บงกล				
1	ช้บงช้บมเครื่บองยนต์ดีเซลเล้บง ระดบ้บ 1	9	-	9	สยวมคুব้บด้บ
2	ช้บงช้บมรถแทรกเตอร์การเกชตร ระดบ้บ 1	20	-	20	สยวมคুব้บด้บ
3	ช้บงบ้บารุ้บร้บการยนต์ ระดบ้บ 1	36	1	37	ว้บทยาล้บงเทคโนโลยีแหลมทอง
4	ช้บงช้บมรถยนต์ ระดบ้บ 1	74	-	74	ว้บทยาล้บงพ้บงนาฝ้บมือแรงงาน
	กลุ่มสาขาอาศ้บพ้บงช้บงอุตสาหกรรม				
1	ช้บงเขียนแบบเครื่บงกลด้บงคอมพ้บวเตอร์	28	1	29	ว้บทยาล้บงเทคโนโลยีแหลมทอง

ตารางที่ 4-17 กิจกรรมทดสอบมาตรฐานฝีมือแรงงานแห่งชาติ รายการทดสอบมาตรฐานฝีมือแรงงานแห่งชาติ (โดยศูนย์ทดสอบมาตรฐานฝีมือแรงงานเอกชน) (ต่อ)

ที่	กิจกรรม	ผู้เข้ารับการฝึก (คน)			สถานที่ดำเนินการ
		ชาย	หญิง	รวม	
	กลุ่มสาขาอาชีพภาคบริการ				
1	พนักงานนวดไทย ระดับ 1	24	508	532	สมาคมแพทย์แผนไทย ต.คลองสาม, วิทยาลัยแพทย์แผนไทย, สป่าอพสยาม
2	พนักงานนวดไทย ระดับ 2	-	5	5	สมาคมแพทย์แผนไทย ต.คลองสาม
3	นักส่งเสริมสุขภาพแบบองค์รวม ไทยสัปปายะ (โภชนบำบัด)	3	13	14	พนาสป่า
4	นักส่งเสริมสุขภาพแบบองค์รวม ไทยสัปปายะ (วาริบำบัด)	2	7	9	พนาสป่า
5	นักส่งเสริมสุขภาพแบบองค์รวม สป่าตะวันตก (หัตถบำบัด)	-	12	12	พนาสป่า
6	นักส่งเสริมสุขภาพแบบองค์รวม ไทยสัปปายะ (หัตถบำบัด)	2	42	44	วิทยาลัยแพทย์แผนไทย ม.ราชวมงคล
7	นักส่งเสริมสุขภาพแบบองค์รวม สป่าตะวันตก (วาริบำบัด)	1	6	7	พนาสป่า
8	พนักงานบริการอาหารและเครื่องดื่ม ระดับ 1	35	186	221	ม.วิทยาลัยเทคโนโลยีราชวมงคลชัยบุรี
	กลุ่มสาขาอาชีพช่างไฟฟ้า อิเล็กทรอนิกส์ และ คอมพิวเตอร์				
1	ช่างไฟฟ้าภายในอาคาร ระดับ 1	375	9	384	วิทยาลัยเทคโนโลยีแหลมทอง, บจก.เอ็นวาย เทรนนิ่ง เซ็นเตอร์, วิทยาลัยพัฒนาฝีมือแรงงาน, ม.วิทยาลัยเทคโนโลยีราชวมงคลชัยบุรี
2	พนักงานการใช้คอมพิวเตอร์ (ตารางทำการ)	42	31	73	วิทยาลัยเทคโนโลยีแหลมทอง
3	ช่างซ่อมไมโครคอมพิวเตอร์ ระดับ 1	11	1	12	วิทยาลัยเทคโนโลยีแหลมทอง
4	ช่างเครื่องปรับอากาศภายในบ้านและการพาณิชย์ ขนาดเล็ก ระดับ 1	32	-	32	วิทยาลัยเทคโนโลยีแหลมทอง, บจก. ฟลายอิง ฮอर्स
	กลุ่มสาขาอาชีพช่างก่อสร้าง				
1	ช่างปูกระเบื้องผนังและพื้น ระดับ 1	29	-	29	บุญถาวร
	รวม	723	822	1,543	

4.3 ผลการส่งเสริมการมีส่วนร่วมและการสร้างเครือข่ายการพัฒนาฝีมือแรงงาน

ในปีงบประมาณ พ.ศ. 2560 สถาบันพัฒนาฝีมือแรงงานดำเนินการรับรองหลักสูตร และค่าใช้จ่ายในการฝึกให้สถานประกอบกิจการที่ยื่นรับรองหลักสูตรจำนวน 503 แห่ง จำนวนผู้เข้าอบรมที่ผ่านการรับรองจำนวน 175,707 คน และค่าใช้จ่ายที่อนุมัติจำนวน 74,748, 916.69 บาท รายละเอียดตามตารางที่ 4-18

ตารางที่ 4-18 ข้อมูลการยื่นรับรองหลักสูตร

ประเภท	จำนวนผู้เข้าอบรมที่ขอ			จำนวนผู้เข้าอบรมที่อนุมัติ		
	ชาย	หญิง	รวม	ชาย	หญิง	รวม
ดำเนินการฝึกเอง	81,383	81,552	162,935	78,483	80,470	158,953
ส่งฝึกภายนอก	8,975	10,674	19,649	6,787	9,967	16,754
รวม	90,358	92,226	182,584	85,270	90,437	175,707

4.4 ผลการรับรองความรู้ความสามารถ

ประกาศกระทรวงแรงงาน เรื่อง กำหนดสาขาอาชีพ ที่อาจเป็นอันตรายต่อสาธารณะ ซึ่งต้องดำเนินการโดยผู้ได้รับหนังสือรับรองความรู้ความสามารถ โดยกำหนดให้ สาขาอาชีพช่างไฟฟ้าอิเล็กทรอนิกส์และคอมพิวเตอร์ สาขาช่างไฟฟ้าภายในอาคาร เป็นสาขาอาชีพที่อาจเป็นอันตรายต่อสาธารณะซึ่งต้องดำเนินการโดยผู้ได้รับหนังสือรับรองความรู้ความสามารถ ตามพระราชบัญญัติส่งเสริมการพัฒนาฝีมือแรงงาน พ.ศ. 2545 และที่แก้ไขเพิ่มเติม ประกาศกระทรวงแรงงานฉบับดังกล่าว กำหนดให้มีผลใช้บังคับ เมื่อพ้นกำหนด 365 วันนับแต่วันประกาศ ในราชกิจจานุเบกษาเป็นต้นไป จึงมีผลใช้บังคับตั้งแต่วันที่ 26 ตุลาคม 2559 เป็นต้นไป ซึ่งสพร.ปทุมธานี ดำเนินการรับรองความรู้ความสามารถตั้งแต่วันที่ 3 สิงหาคม พ.ศ. 2559 เป็นต้นมา โดยปีงบประมาณ 2559 สพร.ปทุมธานี ดำเนินการรับรองความรู้ความสามารถทั้งสิ้นจำนวน 148 คน และปีงบประมาณ 2560 ดำเนินการรับรองความรู้ความสามารถทั้งสิ้นจำนวน 1,549 คน รวมทั้งสิ้น 1,697 คน แบ่งออกได้ตามตารางที่ 4-19

ตารางที่ 4-19 จำนวนผู้ได้รับการรับรองความรู้ความสามารถ พ.ศ. 2559 - 2560

เพศ	สิงหาคม 2559 – กรกฎาคม 2559	ตุลาคม 2559 – กันยายน 2560	รวม
ชาย	148	1,536	1,684
หญิง	-	13	13
รวม	148	1,549	1,697

4.5 ผลการดำเนินงานโครงการเพิ่มผลิตภาพแรงงานไทย

ในปีงบประมาณ พ.ศ. 2560 สพร.ปทุมธานี ดำเนินโครงการเพิ่มผลิตภาพแรงงาน ตามความต้องการสถานประกอบกิจการ จำนวน 8 บริษัท มีรายละเอียดตามตารางที่ 4-20 และ ตารางที่ 4-21

ตารางที่ 4-20 จำนวนสถานประกอบกิจการจำแนกตามประเภทอุตสาหกรรม สถานที่ตั้ง และจำนวนลูกจ้าง

ที่	ชื่อสถานประกอบกิจการ	ประเภทอุตสาหกรรม	สถานที่ตั้ง	จำนวนลูกจ้าง (คน)
1	บจก. เท็กซ์ไฟกัส	ปั๊มขึ้นรูปโลหะ ชิ้นส่วนอิเล็กทรอนิกส์/ยานยนต์	สามโคก	125
2	บจก. คราฟท์ อาท	ผลิตเครื่องประดับจิวเวอรี่	เมืองปทุมธานี	202
3	บจก. ยูเนียน แอพพลาย	ผลิตกระบอกไฮโดรลิก	คลองหลวง	115
4	บจก. นิคเคสยามอลูมิเนียม	ผลิตอลูมิเนียมซีท/ อลูมิเนียมพอยล์	คลองหลวง	319
5	บจก. กุลวงศ์	ผลิตสี หมึกพิมพ์ ผลิตภัณฑ์จัดทำแม่พิมพ์	ลำลูกกา	97
6	บจก. บางกอกแคน แมนนูแฟคเจอร์ริง	ผลิตกระป๋อง ฝากระป๋อง อลูมิเนียม	ชัยบุรี	406
7	บจก. ซีพีแรม	ผลิตอาหารพร้อมรับประทาน	ลาดหลุมแก้ว	2,088
8	บจก. ดรีมเวอร์คส์แพปรีเคเตอร์	ออกแบบ ผลิต ประกอบและ ติดตั้ง ผลิตภัณฑ์ประตู หน้าต่าง	เมืองปทุมธานี	15

ตารางที่ 4-21 การฝึกอบรม และจำนวนผู้เข้าฝึกอบรมในสถานประกอบกิจการ ตามโครงการเพิ่มผลิตภาพแรงงานไทย

ที่	กิจกรรม	ชั่วโมง	ผู้ผ่านการฝึก (คน)			สถานที่ดำเนินการ
			ชาย	หญิง	รวม	
1	การเพิ่มผลิตภาพแรงงานและการสูญเสียในวงจรการผลิตด้วยหลักการลดเวลาการปรับตั้งเครื่องจักร และลดความสูญเสียเปล่าในกระบวนการผลิต	12	47	30	77	บจก. เท็กซ์ไฟกัส
2	การเพิ่มผลิตภาพแรงงานด้วยการลดการสูญเสียในวงจรการผลิต	12	36	74	110	บจก. คราฟท์ อาท
3	การเพิ่มผลิตภาพแรงงานด้วยการจัดสมดุลการผลิต	12	39	41	80	บจก. ยูเนียน แอพพลาย
4	การเพิ่มผลิตภาพแรงงานและลดการสูญเสียในวงจรการผลิตด้วยหลักการควบคุมคุณภาพ	12	120	-	120	บจก. นิคเคสยามอลูมิเนียม
5	การเพิ่มผลิตภาพแรงงานและการสูญเสียในวงจรการผลิตโดยโปรแกรม (Production Process Improvement and Production Waste Reduction)	12	50	18	68	บจก. กุลวงศ์
6	การเพิ่มผลิตภาพแรงงานและลดการสูญเสียในวงจรการผลิตโดยแนวทาง STEM Workforce	12	82	29	111	บจก. บางกอกแคน แมนนูแฟคเจอร์ริง

ตารางที่ 4-21 การฝึกอบรม และจำนวนผู้เข้าฝึกอบรมในสถานประกอบการ ตามโครงการ
เพิ่มผลิตภาพแรงงานไทย (ต่อ)

ที่	กิจกรรม	ชั่วโมง	ผู้ผ่านการฝึก (คน)			สถานที่ดำเนินการ
			ชาย	หญิง	รวม	
7	การเพิ่มผลิตภาพแรงงานและลดการสูญเสียในวงจรการผลิตโดยแนวทาง STEM Workforce ด้วยการควบคุมคุณภาพโดยใช้ หลักทางสถิติเพื่อกระบวนการผลิตขาลาเปา	12	36	73	109	บจก. ซีพีแรม
8	การเพิ่มผลิตภาพแรงงานด้วยโคเซ็น	6	4	4	8	บจก. ตรีเมเวอร์คส์แพปรีเคเตอร์
รวม			410	265	675	

และเมื่อดำเนินการฝึกอบรมและให้คำปรึกษาแก่สถานประกอบการ สามารถเพิ่มผลิตภาพแรงงานและลดการสูญเสียได้ ตามตารางที่ 4-22

ตารางที่ 4-22 ผลต่างมูลค่าที่ได้รับจากการเพิ่มผลิตภาพแรงงาน และลดการสูญเสียในสถานประกอบการ จำนวน 8 แห่ง

ที่	ชื่อสถานประกอบการ	เพิ่มผลิตภาพ (ล้านบาท)	ลดการสูญเสีย (ล้านบาท)
1	บจก. เท็กซ์ไฟกัส	1.59 (54.2%)	0.03 (48.6%)
2	บจก. คราฟท์ อาท	2.02 (82.2%)	0.36 (55.6%)
3	บจก. ยูเนี่ยน แอปพลาย	28.68 (83.2%)	0.91 (77.5%)
4	บจก. นิคเคสยามอลูมิเนียม	7.74 (24.3%)	1.31 (33.6%)
5	บจก. กุลวงศ์	0.79 (66.0%)	3.16 (31.0%)
6	บจก. บางกอกแคน แมนนูแฟคเจอร์ริง	0.10 (22.0%)	1.98 (47.0%)
7	บจก. ซีพีแรม	0.09 (49.3%)	7.46 (32.2%)
8	บจก. ตรีเมเวอร์คส์แพปรีเคเตอร์	0.27 (82.5%)	0.32 (36.3%)

4.6 การขับเคลื่อนแผนพัฒนากำลังคนจังหวัดปทุมธานี ปี พ.ศ. 2560 – 2564 ผ่านกลไกของ
คณะอนุกรรมการพัฒนาแรงงานและประสานงานการฝึกอาชีพจังหวัด (กพร.ปจ.)

จังหวัดปทุมธานี โดยคณะอนุกรรมการพัฒนาแรงงานและประสานงานการฝึกอาชีพจังหวัด (กพร.ปจ.) จัดทำแผนพัฒนากำลังคน โดยเน้นอุตสาหกรรมที่มีผลิตภัณฑ์มวลรวมของประเทศ (Gross Domestic Product : GDP) ของจังหวัดปทุมธานีสูงสุด 3 อุตสาหกรรม ได้แก่ อุตสาหกรรมไฟฟ้าและอิเล็กทรอนิกส์ อุตสาหกรรมยานยนต์และชิ้นส่วนอะไหล่ อุตสาหกรรมอาหาร มีจำนวนเป้าหมายรวมทั้งสิ้น 71,260 คน ในปีงบประมาณ พ.ศ. 2560 สพร. ปทุมธานีดำเนินการฝึกอบรมด้วยงบประมาณปกติจำนวน 1,180 คน และรับรองหลักสูตรและค่าใช้จ่ายในการฝึกให้สถานประกอบการตามพระราชบัญญัติส่งเสริมการพัฒนาฝีมือแรงงาน พ.ศ. 2545 จำนวน 119,457 คน รายละเอียด ตามตารางที่ 4-23

ตารางที่ 4-23 ผลการฝึกอบรมปีงบประมาณ 2560 ตามแผนพัฒนากำลังคนจังหวัดปทุมธานี
ปี 2560 - 2564

ที่	อุตสาหกรรม	สพร. ดำเนินการ ฝึก (คน)	สปก. ดำเนินการ ฝึก (คน)	จำนวน สปก. (แห่ง)
1	อุตสาหกรรมไฟฟ้าและอิเล็กทรอนิกส์	581	26,723	50
2	อุตสาหกรรมยานยนต์และชิ้นส่วน อะไหล่	437	53,366	71
3	อุตสาหกรรมอาหาร	162	39,368	71
	รวม	1,180	11,9457	192

บรรณานุกรม

สำนักงานสถิติแห่งชาติ, สำนักงานสถิติจังหวัดปทุมธานี. (2560). รายงานสถิติจังหวัดปทุมธานี พ.ศ. 2560. ปทุมธานี: สำนักงานสถิติจังหวัดปทุมธานี.
กรมการจัดหางาน, สำนักงานแรงงานจังหวัดปทุมธานี. (2560). สถานการณ์แรงงานจังหวัดปทุมธานี ปี 2559 (มกราคม – ธันวาคม). ปทุมธานี: สำนักงานแรงงานจังหวัดปทุมธานี.
เกี่ยวกับหน่วยงาน. ค้นเมื่อ ตุลาคม 1, 2560, จากhttp://www.dsd.go.th/Pathumthani/Region/Show_About/

คณะผู้จัดทำ

ผู้อำนวยการโครงการ

- นางสมพร ศรีรูป ผู้อำนวยการ สพร.ปทุมธานี

หัวหน้าโครงการ

- นายเมธี เมืองทอง หัวหน้ากลุ่มงานแผนงานและประเมินผล

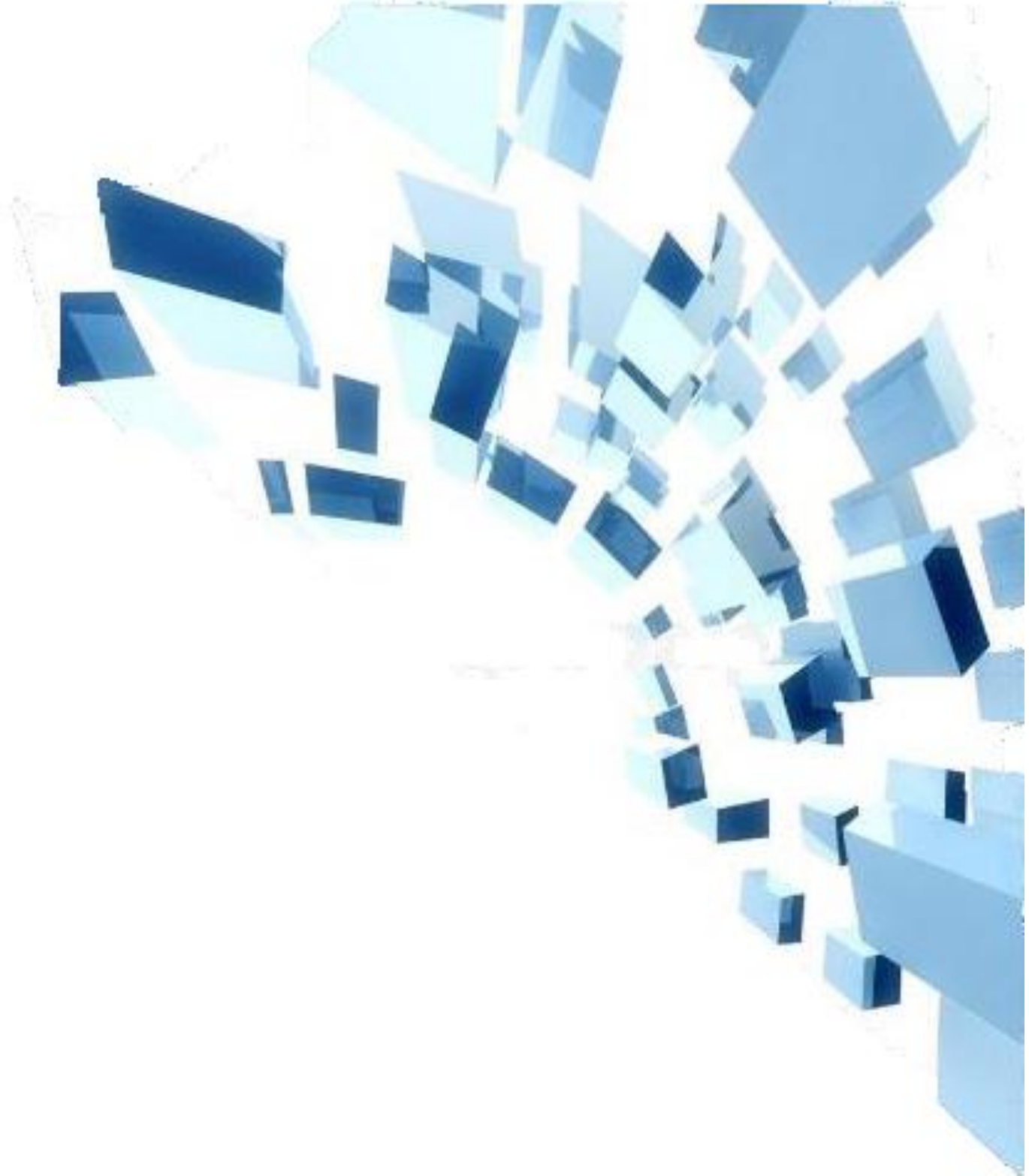
ผู้สนับสนุนข้อมูล

- นายคุรุศักดิ์ สมตน หัวหน้ากลุ่มงานพัฒนาฝีมือแรงงาน
- นางจิราภรณ์ สุชะปิณฑะ หัวหน้ากลุ่มงานประเมินและรับรองฯ
- นายไพฑูรย์ ถิ่นสูง หัวหน้ากลุ่มงานมาตรฐานฝีมือแรงงาน
- นายชวณ เสฏฐวุฒิกุล นักวิชาการพัฒนาฝีมือแรงงานปฏิบัติการ
- น.ส.มยุเรศ สุวรรณช่าง นักวิชาการพัฒนาฝีมือแรงงาน
- น.ส.พรทิศา กาญจนโอฬารศิริ นักวิชาการพัฒนาฝีมือแรงงาน
- นายประภวิษณ์ โททอง นิติกรปฏิบัติการ

ผู้รวบรวมและจัดทำรูปเล่ม

- น.ส.กานต์ธิดา พิมพ์หนู นักวิชาการพัฒนาฝีมือแรงงานปฏิบัติการ





สถาบันพัฒนาฝีมือแรงงาน 14 ปทุมธานี
2/89 หมู่ 2 ถนนเลียบบคลองห้า ตำบลรังสิต อำเภอธัญบุรี จังหวัดปทุมธานี 12110
โทรศัพท์ 0 2577 5867 โทรสาร 0 2577 5871