

การฝึกอบรมฝีมือแรงงาน

พระราชบัญญัติส่งเสริมการพัฒนาฝีมือแรงงาน พ.ศ. 2545 ได้กำหนดประเภทของการฝึกไว้ 3 ประเภท คือ

1. การฝึกเตรียมเข้าทำงาน หมายถึงการที่ผู้ประกอบการกิจการจัดให้บุคคลทั่วไปได้ฝึกอบรมฝีมือแรงงาน ก่อนเข้าทำงาน เพื่อให้สามารถทำงาน ได้ตามมาตรฐานฝีมือแรงงาน

2. การฝึกยกระดับฝีมือแรงงาน หมายถึงการที่ผู้ประกอบการกิจการซึ่งเป็นนายจ้างให้ลูกจ้างได้ฝึกอบรมฝีมือแรงงานเพิ่มเติมในสาขาอาชีพที่ลูกจ้างได้ปฏิบัติงานอยู่ตามปกติ เพื่อให้ลูกจ้างได้มีความรู้ ความสามารถ และ ทักษะในสาขาอาชีพนั้นสูงขึ้น

3. การฝึกเปลี่ยนสาขาอาชีพ หมายถึงการที่ผู้ประกอบการกิจการซึ่งเป็นนายจ้างจัดให้ลูกจ้างได้ฝึกอบรมฝีมือแรงงานเพิ่มเติมในสาขาอาชีพอื่นที่ลูกจ้างมิได้ปฏิบัติงานอยู่ตามปกติ เพื่อให้ลูกจ้างได้มีความรู้ ความสามารถ ที่จะทำงานในสาขาอาชีพอื่นนั้นได้ด้วย

ลักษณะการฝึกอบรม

1. ดำเนินการฝึกเอง ผู้ประกอบการอาจจัดการฝึกให้ผู้รับการฝึกเตรียมเข้าทำงานหรือลูกจ้าง ของตนเองโดยใช้วิทยากรภายในหรือวิทยากรจากภายนอกก็ได้ และให้รวมถึงการที่ผู้ประกอบการดำเนินการจ้างสถานศึกษาหรือสถานฝึกอบรมฝีมือแรงงานมาให้ฝึกอบรมด้วย

2. ส่งไปรับการฝึกภายนอก ผู้ประกอบการอาจส่งผู้รับการฝึกเตรียมเข้าทำงานหรือลูกจ้างของตนเองไปรับการฝึกกับสถานศึกษา หรือสถานฝึกอบรมฝีมือแรงงานของทางราชการ หรือสถานฝึกอบรมฝีมือแรงงานอื่นที่นายทะเบียนให้ความเห็นชอบก็ได้

สถานที่ฝึก

“สถานที่ฝึก” หมายความว่า สถานที่ที่ผู้ดำเนินการฝึกจัดให้มีการฝึกอบรมฝีมือแรงงานให้แก่ผู้รับการฝึก กรณีผู้ประกอบการดำเนินการฝึกเอง อาจใช้สถานที่ฝึกอบรมผู้รับการฝึกได้ ดังนี้

1. ในสถานประกอบการหรือหน่วยผลิต
2. สถานที่อื่น เช่น เช่าสถานที่ภายนอกเพื่อใช้ฝึกอบรมซึ่งอาจเป็นทั้งของทางราชการหรือเอกชน
3. ศูนย์ฝึกอบรมฝีมือแรงงาน การจัดตั้งยื่นคำขอและได้รับอนุญาตจากนายทะเบียนก่อน

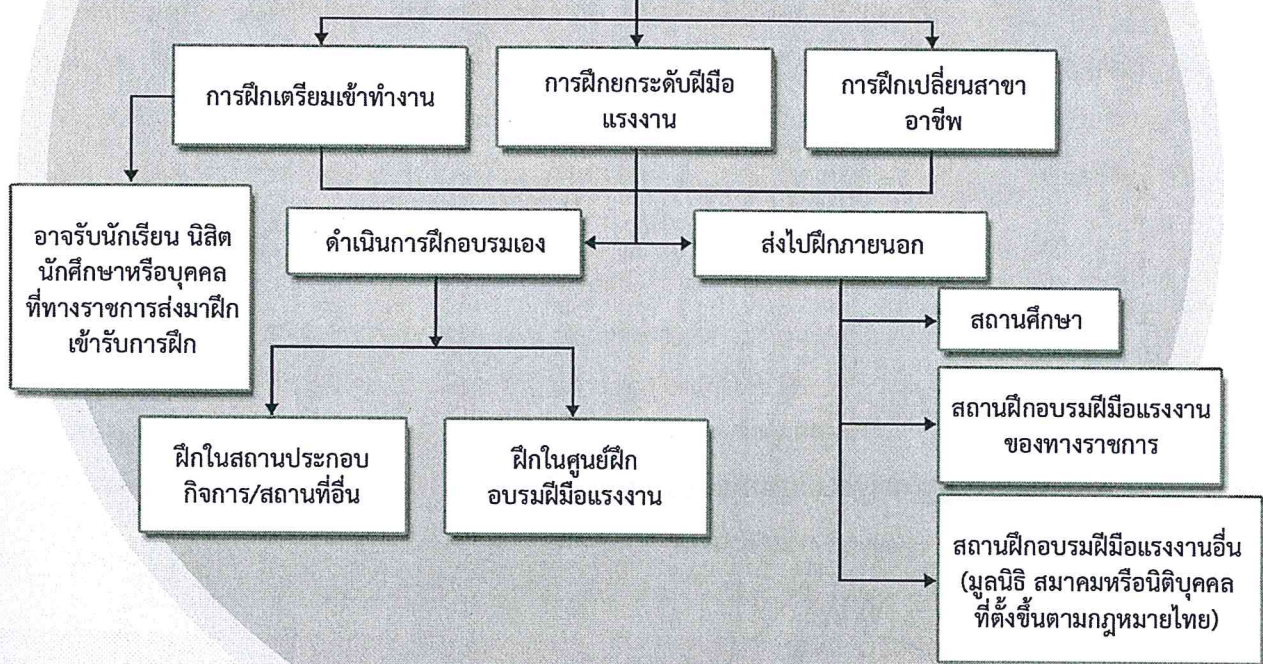
กรณีผู้ประกอบการส่งไปรับการฝึกภายนอก สามารถส่งผู้รับการฝึกไปรับการฝึกอบรม ดังนี้

1. สถานศึกษา ทั้งของทางราชการและเอกชน
2. สถานฝึกอบรมฝีมือแรงงานของทางราชการ
3. สถานฝึกอบรมฝีมือแรงงานที่นายทะเบียนให้ความเห็นชอบ มูลนิธิ สมาคม หรือนิติบุคคลที่ตั้งขึ้น

ตามกฎหมายไทย

การฝึกอบรมฝีมือแรงงาน

หมวด 1 การฝึกอบรมฝีมือแรงงาน



หลักเกณฑ์ วิธีการ และเงื่อนไขการฝึกอบรมฝีมือแรงงาน

หลักเกณฑ์ วิธีการ และเงื่อนไขการฝึกอบรมฝีมือแรงงานตามพระราชบัญญัติส่งเสริมการพัฒนาฝีมือแรงงาน พ.ศ. 2545 ทั้ง 3 ประเภท คือ การฝึกเตรียมเข้าทำงาน การฝึกยกระดับฝีมือแรงงานและการฝึกเปลี่ยนสาขาอาชีพ เป็นไปตามที่กำหนดไว้ในหมวด 1 แห่งพระราชบัญญัติส่งเสริมการพัฒนาฝีมือแรงงาน พ.ศ. 2545 และเป็นไปตามกฎหมายลำดับรองที่ออกเป็นประกาศกระทรวงแรงงาน และประกาศคณะกรรมการส่งเสริมการพัฒนาฝีมือแรงงานในส่วนที่เกี่ยวข้อง

การฝึกเตรียมเข้าทำงาน

การฝึกเตรียมเข้าทำงาน หมายถึง การที่ผู้ประกอบการจัดให้บุคคลทั่วไปได้ฝึกอบรมฝีมือแรงงานก่อนเข้าทำงานเพื่อให้สามารถทำงานได้ตามมาตรฐานฝีมือแรงงาน

การฝึกเตรียมเข้าทำงาน กรณีดำเนินการฝึกเอง

สถานที่ฝึก

1. ฝึกในสถานประกอบการหรือหน่วยผลิต
2. ฝึกในสถานที่อื่น เช่น โรงแรม รีสอร์ท สถานที่ราชการ ศูนย์ประชุม
3. ฝึกในศูนย์อบรมฝีมือแรงงาน ซึ่งได้รับอนุญาตให้จัดตั้งขึ้น ตามพระราชบัญญัติส่งเสริมการพัฒนาฝีมือแรงงาน พ.ศ. 2545

เงื่อนไขที่ผู้ดำเนินการฝึกต้องปฏิบัติ

ต้องจัดทำรายละเอียดเกี่ยวกับการฝึกตามสาขาอาชีพที่รัฐมนตรีประกาศกำหนดเสนอต่อนายทะเบียนเพื่อพิจารณาให้ความเห็นชอบก่อนดำเนินการฝึก(มาตรา 8) ดังนี้

- (1) หลักสูตร
- (2) สถานที่ฝึกหรือศูนย์ฝึกอบรมฝีมือแรงงาน
- (3) ชื่อและคุณสมบัติของครูฝึก
- (4) กำหนดระยะเวลาการฝึก
- (5) รายการอุปกรณ์อันจำเป็นที่จะใช้ในการฝึกที่มีอยู่แล้วแล้วที่จะต้องหามาเพิ่มเติมในภายหลัง
- (6) วิธีการและมาตรฐานในการวัดผลการฝึก
- (7) รายการอื่นตามคณะกรรมการประกาศกำหนด

สาขาอาชีพที่จะส่งเสริมการพัฒนาฝีมือแรงงาน

ตามมาตรา 7 แห่งพระราชบัญญัติส่งเสริมการพัฒนาฝีมือแรงงาน พ.ศ. 2545 และประกาศกระทรวงแรงงาน สาขาอาชีพที่จะส่งเสริมการพัฒนาฝีมือแรงงาน จำนวน 7 สาขาอาชีพดังนี้

- (1) สาขาอาชีพก่อสร้าง
- (2) สาขาอาชีพช่างอุตสาหกรรม
- (3) สาขาอาชีพช่างเครื่องกล
- (4) สาขาอาชีพไฟฟ้า อิเล็กทรอนิกส์และคอมพิวเตอร์
- (5) สาขาอาชีพช่างอุตสาหกรรมศิลป์
- (6) สาขาอาชีพเกษตรอุตสาหกรรม
- (7) สาขาอาชีพภาคบริการ

รายละเอียดเกี่ยวกับการฝึก เป็นไปตามมาตรา 8 แห่งพระราชบัญญัติส่งเสริมการพัฒนาฝีมือแรงงาน พ.ศ. 2545 ประกอบกับประกาศคณะกรรมการส่งเสริมการพัฒนาฝีมือแรงงานเรื่อง หลักเกณฑ์ วิธีการ และเงื่อนไขในการให้ความเห็นชอบเกี่ยวกับการฝึกเตรียมเข้าทำงาน ลงวันที่ 2 กรกฎาคม พ.ศ. 2546 และประกาศคณะกรรมการส่งเสริมการพัฒนาฝีมือแรงงานเรื่อง คุณสมบัติของครูฝึกเตรียมเข้าทำงาน ลงวันที่ 13 สิงหาคม พ.ศ. 2546 ดังนี้

1. หลักสูตร ต้องเป็นหลักสูตรที่จัดขึ้นเพื่อพัฒนาฝีมือแรงงานก่อนเข้าทำงานในสถานประกอบกิจการ โดยมีเนื้อหาวิชาของหลักสูตรสอดคล้องและเป็นประโยชน์ต่อกิจการของสถานประกอบการนั้น

2. สถานที่ฝึกหรือศูนย์ฝึกอบรมฝีมือแรงงาน ต้องมีพื้นที่เพียงพอ เหมาะสม และปลอดภัยต่อการฝึกอบรมฝีมือแรงงาน

3. ชื่อและคุณสมบัติของครูฝึก ครูฝึกต้องมีคุณสมบัติตามประกาศคณะกรรมการส่งเสริมการพัฒนาฝีมือแรงงานเรื่อง คุณสมบัติของครูฝึกเตรียมเข้าทำงาน ดังนี้

(1) กรณีที่มีมาตรฐานฝีมือแรงงานแห่งชาติในสาขาอาชีพที่ฝึก ครูฝึกต้องมีคุณสมบัติดังนี้

- 1) ได้รับวุฒิปริญญาตรีหรือสูงกว่าในสาขาที่เกี่ยวข้องกับสาขาอาชีพที่ฝึก หรือ
- 2) สำเร็จการศึกษาตั้งแต่ระดับปริญญาตรี หรือเทียบเท่าขึ้นไปในสาขาที่เกี่ยวข้องกับสาขาอาชีพที่ฝึก หรือ
- 3) สำเร็จการศึกษาระดับ อนุปริญญา หรือ ประกาศนียบัตรวิชาชีพชั้นสูง หรือเทียบเท่าขึ้นไปในสาขาที่เกี่ยวข้องกับสาขาอาชีพที่ฝึก และมีประสบการณ์ในการทำงานที่เกี่ยวข้องกับสาขาอาชีพที่ฝึกไม่น้อยกว่า 2 ปี

(2) ในกรณีที่ไม่มีมาตรฐานฝีมือแรงงานแห่งชาติในสาขาอาชีพที่ฝึก ครูฝึกฝีมือแรงงานต้องมีคุณสมบัติตามข้อ 1 (2) หรือ 1 (3) หรือมีคุณสมบัติดังต่อไปนี้

- 1) สำเร็จการศึกษาระดับประกาศนียบัตรวิชาชีพหรือเทียบเท่าขึ้นไปในสาขาที่เกี่ยวกับสาขาอาชีพที่ฝึกและมีประสบการณ์ในการทำงานที่เกี่ยวกับสาขาอาชีพที่ฝึกไม่น้อยกว่า 4 ปี หรือ
- 2) สำเร็จการศึกษาระดับมัธยมศึกษาปีที่สามหรือเทียบเท่าขึ้นไปและมีประสบการณ์ในการทำงานเกี่ยวกับสาขาอาชีพที่ฝึกไม่น้อยกว่า 7 ปี
- 3) สำเร็จการศึกษาระดับประถมศึกษาหรือเทียบเท่าขึ้นไปและมีประสบการณ์ในการทำงานเกี่ยวกับสาขาอาชีพที่ฝึกไม่น้อยกว่า 10 ปี หรือ
- 4) ต้องมีประสบการณ์และความเชี่ยวชาญในสาขาอาชีพที่ฝึก โดยสาขาอาชีพนั้นต้องเป็นสาขาอาชีพที่ขาดแคลนหรือเป็นสาขาอาชีพที่เป็นภูมิปัญญาท้องถิ่น โดยได้รับความเห็นชอบจากนายทะเบียน

(3) ผู้ที่มีคุณสมบัติข้างต้นตามข้อ 1 และ 2 ต้องผ่านการฝึกอบรมหลักสูตรเกี่ยวกับการสอน ไม่น้อยกว่า 30 ชั่วโมง เว้นแต่มีประสบการณ์ในการสอนไม่น้อยกว่า 6 เดือน

(4) กำหนดระยะเวลาการฝึก ต้องสอดคล้องกับหลักสูตรตามสาขาอาชีพที่กระทรวงแรงงานประกาศกำหนด ทั้งนี้ต้องไม่น้อยกว่า 30 ชั่วโมง

(5) รายการอุปกรณ์อันจำเป็นที่จะใช้ในการฝึก ที่มีอยู่แล้วและต้องหามาเพิ่มเติมในภายหลัง ต้องมีตามความจำเป็นเพียงพอเหมาะสมกับจำนวนผู้รับการฝึกอยู่ในสภาพที่ดีและปลอดภัยสำหรับการฝึกในแต่ละหลักสูตร

(6) วิธีการและมาตรฐานในการวัดผลการฝึก ต้องจัดให้มีการทดสอบทั้งภาคทฤษฎีและภาคปฏิบัติ หรือด้วยวิธีการอื่นๆ ซึ่งต้องกำหนดหลักเกณฑ์ผ่านการฝึกโดยเฉลี่ยไม่ต่ำกว่าร้อยละ 60

(7) รายการอื่นตามที่คณะกรรมการประกาศกำหนด เมื่อนายทะเบียนตรวจสอบแล้วเห็นว่า ผู้ยื่นคำขอมีความพร้อมและความเหมาะสม จะพิจารณา ให้ความเห็นชอบตามรายละเอียดเกี่ยวกับการฝึกและออกหนังสือรับรองให้เป็นหลักฐาน ในกรณีที่นายทะเบียนไม่ให้ความเห็นชอบ จะแจ้งเป็นหนังสือพร้อมเหตุผล สิทธิ และระยะเวลาในการอุทธรณ์ให้ผู้ยื่นคำขอทราบ

หน้าที่ของผู้ดำเนินการฝึก

1. จัดทำข้อบังคับหรือระเบียบเกี่ยวกับการผลิต เป็นไปตามมาตรา 10 ซึ่งกำหนดให้จัดทำเป็นภาษาไทยและอย่างน้อยต้องมีรายการดังต่อไปนี้ (มาตรา 10 แห่งพระราชบัญญัติส่งเสริมฯ)

- (1) ระยะเวลาการฝึก
- (2) วันฝึก เวลาฝึกและเวลาพัก
- (3) วันหยุด
- (4) การลาและหลักเกณฑ์การลา
- (5) เบี้ยเลี้ยงระหว่างการฝึก
- (6) เงื่อนไขการเลิกสัญญาการฝึก
- (7) หลักเกณฑ์การจ่ายค่าทดแทนในกรณีผู้รับการฝึกประสบอันตรายเจ็บป่วยอันเกิดจากการฝึก
- (8) รายการอื่นตามที่คณะกรรมการประกาศกำหนด

2. ทำสัญญาการฝึกเป็นหนังสือกับผู้รับการฝึก เป็นไปตามมาตรา 11 แห่งพระราชบัญญัติส่งเสริมประกอบประกาศคณะกรรมการส่งเสริมการพัฒนาฝีมือแรงงาน เรื่องกำหนดรายการตามสัญญาการฝึกเตรียมเข้าทำงาน ลงวันที่ 16 มิถุนายน พ.ศ. 2546 ซึ่งสัญญาการฝึกอย่างน้อยต้องมีรายการดังต่อไปนี้

- (1) ระยะเวลาการฝึก
- (2) เวลาฝึก เวลาพัก และวันหยุดของผู้รับการฝึก
- (3) เบี้ยเลี้ยงระหว่างรับการฝึก
- (4) สวัสดิการตลอดจนมาตรการเกี่ยวกับสวัสดิการของผู้รับการฝึก
- (5) หลักเกณฑ์การลา
- (6) เงื่อนไขการเลิกสัญญาการฝึก
- (7) หลักเกณฑ์การจ่ายค่าทดแทนในกรณีประสบอันตรายหรือป่วยอันเกิดจากการฝึก
- (8) หลักเกณฑ์การรับเข้าทำงานและค่าจ้างเมื่อสำเร็จการฝึก
- (9) การให้ความยินยอมในการทำสัญญาการฝึกในกรณีผู้รับการฝึกเป็นผู้เยาว์
- (10) รายการอื่นตามที่คณะกรรมการประกาศกำหนด

3. ปฏิบัติตามหลักเกณฑ์เกี่ยวกับการคุ้มครองผู้รับการฝึก มาตรา 12 กำหนดให้ผู้ดำเนินการฝึกจะต้องปฏิบัติตามหลักเกณฑ์เกี่ยวกับการคุ้มครองการฝึกตามที่รัฐมนตรีประกาศกำหนด และต้องจัดทำทะเบียนประวัติผู้รับการฝึกไว้เป็นหลักฐาน

รัฐมนตรีกระทรวงแรงงานได้ออกประกาศกำหนดตามประกาศกระทรวงแรงงาน เรื่อง หลักเกณฑ์เกี่ยวกับการคุ้มครองผู้รับการฝึก ลงวันที่ 1 กันยายน 2546 ดังนี้

ระยะเวลาฝึก

- กรณีเป็นการฝึกงานที่ไม่เป็นอันตรายต่อสุขภาพให้ผู้ดำเนินการฝึกจัดฝึกให้ผู้รับการฝึกไม่เกินวันละ 8 ชั่วโมง
- กรณีเป็นการฝึกงานที่อาจเป็นอันตรายต่อสุขภาพหรือร่างกายของผู้รับการฝึกตามกฎหมาย ว่าด้วยการคุ้มครองแรงงานให้ผู้ดำเนินการฝึกจัดให้ผู้รับการฝึก ฝึกไม่เกินวันละ 7 ชั่วโมง

เวลาพัก

- ในวันฝึกให้ผู้ดำเนินการฝึกจัดให้ผู้รับการฝึกมีเวลาพักติดต่อกันไม่น้อยกว่าวันละ 1 ชั่วโมง หลังจากผู้รับการฝึกได้ฝึกในวันนั้นมาแล้วไม่เกิน 4 ชั่วโมง

วันหยุด

- ให้มีวันหยุดประจำสัปดาห์ไม่น้อยกว่าสัปดาห์ละ 1 วัน โดยวันหยุดประจำสัปดาห์ต้องมีระยะห่างไม่เกิน 6 วัน
- ให้หยุดฝึกในวันหยุดตามประเพณีของสถานประกอบกิจการนั้นๆ
- หากวันหยุดตามประเพณีตรงกับวันหยุดประจำสัปดาห์ให้เลื่อนวันหยุดตามประเพณีวันนั้น ไปหยุดในวันฝึกถัดไป

การลาป่วย

- มีสิทธิลาป่วยได้ตามความเป็นจริง รวมกันไม่เกินจำนวนวันลา ที่กำหนดในหลักสูตร
- กรณีลาป่วยติดต่อกันตั้งแต่ 3 วันขึ้นไปจะต้องมีใบรับรองแพทย์ปัจจุบันชั้นหนึ่งมาแสดง

ข้อห้ามในการฝึก

- ห้ามรับผู้รับการฝึกที่มีอายุต่ำกว่า 15 ปีบริบูรณ์
- ห้ามผู้รับการฝึกซึ่งเป็นหญิง หรือเป็นเด็กที่มีอายุต่ำกว่า 18 ปีบริบูรณ์ฝึกงานที่อาจเป็นอันตรายต่อสุขภาพหรือร่างกายตามกฎหมายว่าด้วยการคุ้มครองแรงงาน
- ห้ามให้ผู้รับการฝึกไปฝึกในสถานที่อื่นนอกจากที่ระบุไว้ในสัญญาการฝึก

การจ่ายเบี้ยเลี้ยง

- ให้ผู้ดำเนินการฝึกจ่ายเบี้ยเลี้ยงแก่ผู้รับการฝึกในอัตราไม่น้อยกว่าร้อยละ 50 ของอัตราค่าจ้าง ขั้นต่ำสูงสุดตามกฎหมายค่าจ้างขั้นต่ำที่ใช้อยู่ในขณะนั้นตามจำนวนฝึกจริง
- จ่ายเบี้ยเลี้ยงไม่น้อยกว่าเดือนละ 1 ครั้ง

สวัสดิการ

- จัดน้ำสะอาดสำหรับดื่ม ห้องน้ำและห้องส้วม
- ช่วยเหลือ หรือให้บริการ หรือปฐมพยาบาลเบื้องต้นเมื่อผู้รับการฝึกประสบอันตรายหรือเจ็บป่วยในระหว่างฝึก
- จัดให้มีการระบายอากาศ ทางระบายน้ำและสิ่งโสโครก แสงสว่าง ทางออกฉุกเฉินในอาคารฝึก

ความปลอดภัยในการทำงาน

- จัดเครื่องมือป้องกันอันตรายสำหรับฝึก ซึ่งอาจเป็นอันตรายต่อสุขภาพหรือร่างกายของผู้รับการฝึก
- จัดให้มีการดำเนินการในการบริหารและจัดการด้านความปลอดภัย อาชีวอนามัยและสภาพแวดล้อม
- จัดทำประกันอุบัติเหตุจากการฝึกให้แก่ผู้รับการฝึกให้ได้รับประโยชน์ไม่น้อยกว่าที่กำหนด ในกฎหมายว่าด้วยเงินทดแทน

4. จัดทำทะเบียนประวัติผู้เข้ารับการฝึก เป็นไปตามมาตรา 12 แห่งพระราชบัญญัติส่งเสริมฯ ซึ่งกำหนดให้ผู้ดำเนินการฝึกต้องจัดทำทะเบียนประวัติผู้รับการฝึกไว้เป็นหลักฐาน

5. ออกหนังสือรับรองให้แก่ผู้สำเร็จการฝึกแล้วแจ้งให้นายทะเบียนทราบ เป็นไปตามมาตรา 13 แห่งพระราชบัญญัติส่งเสริมฯ ซึ่งกำหนดให้ผู้ดำเนินการฝึกต้องออกหนังสือรับรองให้แก่ผู้สำเร็จการฝึกภายใน 15 วัน นับแต่วันเสร็จสิ้นการวัดผลแล้วแจ้งให้นายทะเบียนทราบ

6. ห้ามเรียกหรือรับเงินค่าฝึกอบรม หรือค่าตอบแทนในลักษณะใดๆ อันเกี่ยวกับการฝึกอบรมฝีมือแรงงานจากผู้รับการฝึก (มาตรา 15)

การฝึกเตรียมเข้าทำงาน กรณีส่งไปรับการฝึกภายนอก สถานประกอบการที่เป็นผู้ดำเนินการฝึกอาจส่งผู้รับการฝึกไปฝึกในสถานศึกษา หรือสถานฝึก อบรมฝีมือแรงงานของทางราชการ หรือสถานฝึกอบรมฝีมือแรงงานอื่นที่นายทะเบียนเห็นชอบก็ได้ (มาตรา16)

เงื่อนไขของผู้ดำเนินการฝึก ต้องส่งหลักสูตรและรายการค่าใช้จ่ายในการฝึกอบรมในสถานศึกษาหรือสถานฝึกอบรมฝีมือแรงงานเสนอต่อนายทะเบียนเพื่อพิจารณาให้ความเห็นชอบ ภายหลังจากเสร็จสิ้นการฝึกอบรมแล้ว

หลักสูตรการฝึกอบรม ต้องมีวัตถุประสงค์เพื่อพัฒนาฝีมือแรงงานของผู้รับการฝึกเตรียมเข้าทำงานก่อนเข้าทำงานในสถานประกอบการ โดยมีเนื้อหาวิชาของหลักสูตรสอดคล้องและเป็นประโยชน์ต่อกิจการของสถานประกอบการนั้น และต้องมีระยะเวลาฝึกตามหลักสูตรไม่น้อยกว่า 30 ชั่วโมง

สถานศึกษาหรือสถานฝึกอบรมฝีมือแรงงาน ต้องเป็นสถานศึกษาตามกฎหมายว่าด้วยโรงเรียนเอกชน สถาบันอุดมศึกษาตามกฎหมายว่าด้วยสถาบันอุดมศึกษาเอกชน หรือสถานฝึกอบรมฝีมือแรงงานของทางราชการ หรือสถานฝึกอบรมฝีมือแรงงานที่มีฐานะเป็นมูลนิธิ สมาคม หรือนิติบุคคลที่ตั้งขึ้นตามกฎหมายไทย ซึ่งเป็นการจัดฝึกอบรมให้แก่บุคคลเป็นการทั่วไปและต้องเป็นการฝึกอบรมฝีมือแรงงานภายในประเทศ

การพิจารณาให้ความเห็นชอบ เมื่อนายทะเบียนตรวจสอบแล้วเห็นว่า ผู้ยื่นคำขอมีความพร้อมและความเหมาะสมจะพิจารณา ให้ความเห็นชอบรายละเอียดเกี่ยวกับการฝึกและออกหนังสือรับรองให้เป็นหลักฐาน ในกรณีที่นายทะเบียนไม่ให้ความเห็นชอบ จะแจ้งเป็นหนังสือพร้อมเหตุผล สิทธิและระยะเวลาในการอุทธรณ์ ให้ผู้ยื่นคำขอทราบ

หน้าที่ของผู้ดำเนินการฝึก

1. สัญญาการฝึกเป็นหนังสือกับผู้รับการฝึก
2. ปฏิบัติตามหลักเกณฑ์เกี่ยวกับการคุ้มครองผู้รับการฝึก
3. ห้ามเรียกหรือรับเงินค่าฝึกอบรม หรือค่าตอบแทนในลักษณะใดๆ อันเกี่ยวกับการฝึกอบรมฝีมือแรงงานจากผู้รับการฝึก

การฝึกเตรียมเข้าทำงานค่าใช้จ่ายยกเว้นภาษีเงินได้เพิ่มอีก 100%

พระราชกฤษฎีกาออกตามความในประมวลรัษฎากร ว่าด้วยการยกเว้นรัษฎากร (ฉบับที่ 437) พ.ศ. 2548 มาตรา 5 ให้อยกเว้นภาษีเงินได้....ให้แก่ผู้ดำเนินการฝึกตามกฎหมายว่าด้วยการส่งเสริมการพัฒนาฝีมือแรงงาน ดังต่อไปนี้

(2) สำหรับเงินได้เป็นจำนวนร้อยละร้อยของรายจ่ายที่ได้จ่ายไปเป็นค่าใช้จ่ายในการฝึกเตรียมเข้าทำงานเพื่อประโยชน์ของกิจการของผู้ดำเนินการฝึก ตั้งแต่วันแรกที่พระราชกฤษฎีกานี้ใช้บังคับ

รายการค่าใช้จ่ายในการฝึกอบรมในการฝึกเตรียมเข้าทำงาน

ค่าใช้จ่ายได้จ่ายไปเป็นค่าใช้จ่ายในการฝึกเตรียมเข้าทำงาน กฎหมายมิได้กำหนดไว้ ดังนั้น ค่าใช้จ่ายที่เกิดขึ้น หากเป็นค่าใช้จ่ายที่ได้จ่ายไปเพื่อประโยชน์ของกิจการของผู้ดำเนินการฝึก ก็นำมาขอยกเว้นภาษีได้ ค่าใช้จ่ายที่ควรได้รับการรับรองเป็นค่าใช้จ่ายในการฝึกเตรียมเข้าทำงาน โดยเปรียบเทียบกับค่าใช้จ่ายในการส่งลูกจ้างไปฝึกกับสถานฝึกอบรมอื่นตามประกาศกระทรวงการคลังประกาศกระทรวงการคลัง เรื่อง การกำหนดสถานศึกษาหรือสถานฝึกอบรมวิชาชีพที่รับลูกจ้างของบริษัทหรือห้างหุ้นส่วนนิติบุคคลเข้าศึกษาหรือฝึกอบรม ลงวันที่ 4 พฤศจิกายน พ.ศ.2545 ประกอบด้วย

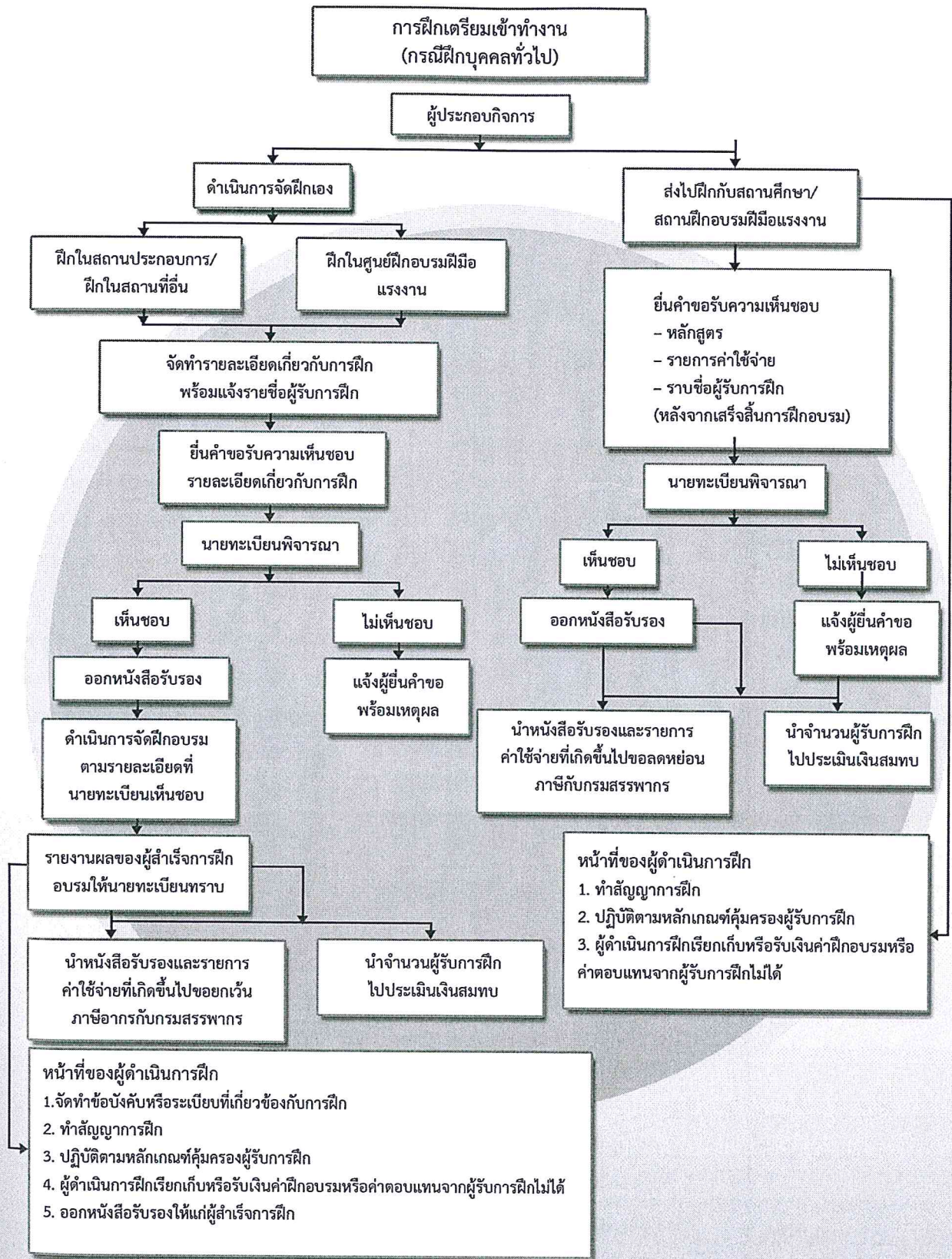
- (1) ค่าธรรมเนียมเข้าอบรม หรือค่าลงทะเบียน ให้หมายถึง ค่าอาหาร ค่าที่พัก ค่าเดินทาง เพื่อเข้ารับการฝึกอบรมฝีมือแรงงาน และค่าใช้จ่ายในการดูงานในประเทศที่กำหนดไว้ในหลักสูตร (ถ้ามี) ที่สถานศึกษาหรือสถานฝึกอบรมฝีมือแรงงานเรียกเก็บ
- (2) ค่าพาหนะเดินทางข้ามจังหวัดไป - กลับภายในประเทศเพื่อเข้ารับการฝึกอบรมไม่เกิน 2 เที่ยว ยกเว้นค่าเครื่องบิน
- (3) ค่าเช่าที่พักเพื่อเข้ารับการฝึกอบรม ในกรณีสถานศึกษาหรือสถานฝึกอบรมฝีมือแรงงานไม่ได้จัดสถานที่พักให้
- (4) ค่าเบี้ยเลี้ยง ตามที่สถานประกอบกิจการได้ทำสัญญากับผู้รับการฝึก แต่ต้องไม่ต่ำกว่าที่กำหนดในประกาศกระทรวงแรงงาน เรื่องหลักเกณฑ์เกี่ยวกับการคุ้มครองผู้รับการฝึก ลงวันที่ 1 กันยายน พ.ศ. 2546
- (5) ค่าเบี้ยประกันอุบัติเหตุ

แบบฟอร์มการฝึกเตรียมเข้าทำงาน (กรณีดำเนินการฝึกเอง)

1. คำขอรับความเห็นชอบเกี่ยวกับการดำเนินการฝึกเตรียมเข้าทำงาน (แบบ ฝต 1 - 1)
2. สัญญาฝึกเตรียมเข้าทำงาน (แบบ ฝต 2)
3. แบบแจ้งผู้สำเร็จการฝึกเตรียมเข้าทำงาน (แบบ ฝต 3)

แบบฟอร์มการฝึกเตรียมเข้าทำงาน (กรณีส่งไปรับการฝึกกับสถานฝึกอบรมอื่น)

1. คำขอรับความเห็นชอบเกี่ยวกับการดำเนินการฝึกเตรียมเข้าทำงาน (แบบ ฝต 1 - 1)
2. สัญญาฝึกเตรียมเข้าทำงาน (แบบ ฝต 2)



การรับนักเรียน นิสิต หรือนักศึกษาจากสถานศึกษาและบุคคลที่ทางราชการส่งมาฝึกเข้ารับการฝึก

สถานประกอบกิจการที่เป็นผู้ดำเนินการฝึกอาจรับนักเรียน นิสิต หรือนักศึกษาจากสถานศึกษาและบุคคลที่ทางราชการส่งมาฝึกเข้ารับการฝึก (มาตรา 18)

เงื่อนไขของผู้ดำเนินการฝึก

1. ผู้รับการฝึกต้องเป็นนักเรียน นิสิต หรือนักศึกษาของสถานศึกษาทั้งภาครัฐหรือเอกชนหรือเป็นบุคคลที่ทางราชการส่งมาฝึก
2. หลักสูตรที่ดำเนินการฝึกต้องเป็นหลักสูตรของสถานศึกษาทั้งหลักสูตรของทางราชการ หลักสูตรของผู้ดำเนินการฝึกหรือหลักสูตรที่สถานศึกษาหรือทางราชการกับผู้ดำเนินการฝึกร่วมกันจัดทำขึ้น
3. ต้องส่งหลักสูตรให้นายทะเบียนรับทราบก่อนเริ่มดำเนินการฝึกไม่น้อยกว่า 5 วันทำการ

หน้าที่ของสถานประกอบกิจการที่เป็นผู้ดำเนินการฝึก

1. จัดทำสัญญาการฝึกเป็นหนังสือกับผู้รับการฝึก
2. ต้องปฏิบัติตามหลักเกณฑ์เกี่ยวกับการคุ้มครองผู้รับการฝึก เช่น
 - ต้องจ่ายเบี้ยเลี้ยงแก่ผู้รับการฝึกในอัตราไม่น้อยกว่าร้อยละ 50 ของอัตราค่าจ้าง ขั้นต่ำสูงสุดตามกฎหมายค่าจ้างขั้นต่ำที่ใช้อยู่ในขณะนั้น ตามจำนวนวันฝึกจริง
 - ต้องจัดทำประกันอุบัติเหตุจากการฝึกให้แก่ผู้รับการฝึกให้ได้รับประโยชน์ไม่น้อยกว่าที่กำหนดในกฎหมายว่าด้วยเงินทดแทน
3. จัดทำทะเบียนประวัติผู้รับการฝึกไว้เป็นหลักฐาน
4. ออกหนังสือรับรองแก่ผู้รับการฝึกที่สำเร็จการฝึกภายใน 15 วันนับแต่วันเสร็จสิ้นการวัดผลแล้วแจ้งให้นายทะเบียนทราบ
5. ห้ามเรียกหรือรับเงินค่าฝึก หรือค่าตอบแทนในลักษณะใดๆ อันเกี่ยวกับการฝึกอบรมฝีมือแรงงานจากผู้รับการฝึก

แบบฟอร์มกรณีการฝึกเตรียมเข้าทำงาน (กรณีผู้รับการฝึกเป็นนักเรียน นิสิต หรือนักศึกษาของสถานศึกษาทั้งภาครัฐหรือเอกชนหรือเป็นบุคคลที่ทางราชการส่งมาฝึก)

1. คำขอรับทราบการรับนักเรียน นิสิต หรือนักศึกษา (แบบ ผง 1)
2. หลักสูตรรายละเอียดเกี่ยวกับการฝึก (แบบหลักสูตรและรายละเอียด ฯ)
3. สัญญาการรับนักเรียน นิสิต หรือนักศึกษา จากสถานศึกษาหรือบุคคลที่ทางราชการส่งมาฝึก
4. ทะเบียนรายชื่อผู้สำเร็จการฝึก การรับนักเรียน นิสิต หรือนักศึกษา จากสถานศึกษาหรือบุคคลที่ทางราชการส่งมาฝึก เข้ารับการฝึก (แบบทะเบียนรายชื่อผู้สำเร็จการฝึก)

การเตรียมเข้าทำงาน

(กรณีรับนักเรียน นิสิต หรือนักศึกษา หรือบุคคลที่ทางราชการส่งมาเข้ารับการฝึก)

