

ส่วนที่ ๑

ข้อมูลสภาพทั่วไปของจังหวัด

๑. ความเป็นมา

เมืองเชียงใหม่มีชื่อที่ปรากฏในตำนานว่า "นพบุรีศรีนครพิงค์เชียงใหม่" เป็นราชธานีของอาณาจักรล้านนาไทยมาตั้งแต่พระยามังรายได้ทรงสร้างขึ้น เมื่อ พ.ศ.๑๘๓๙ ซึ่งจะมีอายุครบ ๗๒๐ ปี ในปี พ.ศ.๒๕๕๙ และเมืองเชียงใหม่ได้มีวิวัฒนาการสืบเนื่องกันมาในประวัติศาสตร์ตลอดมา เชียงใหม่มีฐานะเป็นนครหลวงอิสระปกครองโดยกษัตริย์ราชวงศ์มังราย ประมาณ ๒๖๑ ปี (ระหว่าง พ.ศ.๑๘๓๙-๒๑๐๐) ในปี พ.ศ.๒๑๐๑ เชียงใหม่ได้เสียเอกราชให้แก่กษัตริย์พม่าซึ่งบุเรงนอง และได้ตกอยู่ภายใต้การปกครองของพม่านานร่วมสองร้อยปี จนถึงสมัยพระบาทสมเด็จพระเจ้าตากสินมหาราช และพระบาทสมเด็จพระพุทธยอดฟ้าจุฬาโลกมหาราชได้ทรงช่วยเหลือล้านนาไทยภายใต้การนำของพระยากาวิละ และพระยาจำบ้านในการทำสงครามขับไล่พม่าออกไปจากเชียงใหม่และเมืองเชียงแสนได้สำเร็จ พระบาทสมเด็จพระพุทธยอดฟ้าจุฬาโลกมหาราช สถาปนาพระยาภาวดีเป็นเจ้าเมืองเชียงใหม่ ในฐานะเมืองประเทศราชของกรุงเทพมหานคร และมีเชื้อสายของพระยาภาวดี ซึ่งเรียกว่าตระกูลเจ้าเจ็ดตนปกครองเมืองเชียงใหม่ เมืองลำพูน และลำปาง สืบต่อมาจนกระทั่งในรัชสมัยของพระบาทสมเด็จพระจุลจอมเกล้าเจ้าอยู่หัวฯ ได้โปรดให้ปฏิรูปการปกครองหัวเมืองประเทศราชได้ยกเลิกการมีเมืองประเทศราชในภาคเหนือ จัดตั้งการปกครองแบบมณฑลเทศาภิบาล เรียกว่า มณฑลพายัพ และเมื่อปี พ.ศ. ๒๔๗๖ พระบาทสมเด็จพระปกเกล้าเจ้าอยู่หัวได้ปรับปรุงการปกครองเป็นแบบจังหวัดเชียงใหม่จึงมีฐานะเป็นจังหวัดจนถึงปัจจุบัน

๒. ลักษณะทางกายภาพ

๒.๑ ที่ตั้ง

จังหวัดเชียงใหม่ตั้งอยู่ทางทิศเหนือของประเทศไทย เส้นรุ้งที่ ๑๖ องศาเหนือ และเส้นแวงที่ ๙๙ องศาตะวันออก สูงจากระดับน้ำทะเลปานกลางประมาณ ๑,๐๒๗ ฟุต (๓๑๐ เมตร) ห่างจากกรุงเทพมหานคร ๖๙๖ กิโลเมตร โดยมีส่วนกว้างที่สุดจากทิศตะวันออกถึงตะวันตก กว้างประมาณ ๑๓๘ กิโลเมตร และส่วนที่ยาวที่สุด คือ จากทิศเหนือถึงทิศใต้ ยาวประมาณ ๓๒๐ กิโลเมตร (ยาวมากที่สุดของประเทศ)

๒.๒ ขนาดพื้นที่และอาณาเขต

จังหวัดเชียงใหม่มีพื้นที่ประมาณ ๒๐,๑๐๗.๐๕๗ ตารางกิโลเมตร หรือประมาณ ๑๒,๕๖๖,๙๑๐ ไร่ มีขนาดใหญ่เป็นอันดับ ๑ ของภาคเหนือ และเป็นอันดับ ๒ ของประเทศ จำแนกเป็นพื้นที่ป่าไม้ ๖๙.๙๒% (๘,๗๘๗,๖๕๖ ไร่) พื้นที่ทางการเกษตร ๑๒.๘๒% (๑,๘๓๕,๔๒๕ ไร่) พื้นที่อยู่อาศัยและอื่นๆ ๑๗.๒๖% (๒,๑๖๗,๙๗๑ ไร่)

ทิศเหนือ ติดรัฐฉาน สาธารณรัฐแห่งสหภาพเมียนมาร์ (The Republic of the Union of Myanmar)

ทิศใต้ ติดอำเภอสามเงา อำเภอแม่ระมาด อำเภอท่าสองยาง จังหวัดตาก

ทิศตะวันออก ติดอำเภอแม่ฟ้าหลวง อำเภอเมืองเชียงราย อำเภอแม่สรวย อำเภอเวียงป่าเป้า

จังหวัดเชียงราย, อำเภอเมืองปาน อำเภอเมืองลำปาง จังหวัดลำปาง,

อำเภอบ้านธิ อำเภอเมืองลำพูน อำเภอป่าซาง อำเภอเวียงหนองล่อง อำเภอบ้านโฮ่ง

อำเภอฝางจังหวัดลำพูน

ทิศตะวันตก ติดอำเภอปาย อำเภอเมืองแม่ฮ่องสอน อำเภอขุนยวม อำเภอแม่ลาน้อย อำเภอแม่สะเรียง

อำเภอสบเมย จังหวัดแม่ฮ่องสอน

จังหวัดเชียงใหม่มีชายแดนติดกับสาธารณรัฐแห่งสหภาพเมียนมาร์ โดยพื้นที่เขตติดต่อกันมี ๕ อำเภอ ได้แก่

๑) อำเภอแม่เมาะ : ๔ ตำบล ได้แก่ ตำบลแม่เมาะ ตำบลมะลิกา ตำบลแม่สาว และตำบลท่าตอนเมืองที่ติดต่อกัน คือ เมืองยอน รัฐฉาน

๒) อำเภอฝาง : ๒ ตำบล ได้แก่ ตำบลม่อนปิ่น และตำบลแม่งอน เมืองที่ติดต่อกัน คือ บ้านโป่งป่าแพ่ง เมืองต่วน รัฐฉาน

๓) อำเภอเชียงดาว : ๑ ตำบล ได้แก่ ตำบลเมืองนา เมืองที่ติดต่อกัน คือ บ้านน้ำยุม เมืองต่วน รัฐฉาน

๔) อำเภอเวียงแหง : ๓ ตำบล ได้แก่ ตำบลเปียงหลวง ตำบลเมืองแหง และตำบลแสนไห เมืองที่ติดต่อกัน คือ บ้านบางใหม่สูง บ้านปางเสือเฒ่า บ้านกองเฮือปิ่น เมืองต่วน รัฐฉาน

๕) อำเภอไชยปราการ : ๑ ตำบล ได้แก่ ตำบลหนองบัว เมืองที่ติดต่อกัน คือ บ้านโป่งป่าแพ่ง เมืองต่วน รัฐฉาน

๒.๓ สภาพภูมิประเทศและลักษณะภูมิอากาศ

พื้นที่โดยทั่วไปของจังหวัดเชียงใหม่มีสภาพพื้นที่เป็นภูเขาและป่าละเมาะ มีที่ราบอยู่ตอนกลางตามสองฟากฝั่งแม่น้ำปิงมีภูเขาสูงที่สุดในประเทศไทย คือ "ดอยอินทนนท์" มีความสูงจากระดับน้ำทะเลปานกลางประมาณ ๒,๕๖๕ เมตร นอกจากนี้ยังมีดอยอื่นๆ ที่มีความสูงรองลงมาอีกหลายแห่ง เช่น ดอยผ้าห่มปก (ความสูงจากระดับน้ำทะเลปานกลาง ๒,๒๘๕ เมตร) ดอยหลวงเชียงดาว (ความสูงจากระดับน้ำทะเลปานกลาง ๒,๑๗๐ เมตร) ดอยสุเทพ (ความสูงจากระดับน้ำทะเลปานกลาง ๑,๖๐๑ เมตร) สภาพพื้นที่แบ่งออกเป็น ๒ ลักษณะ คือ พื้นที่ภูเขา ส่วนใหญ่อยู่ทางทิศเหนือและทิศตะวันตกของจังหวัดคิดเป็นพื้นที่ประมาณ ๘๐% ของพื้นที่จังหวัด เป็นพื้นที่ป่าต้นน้ำลำธาร ไม่เหมาะต่อการเพาะปลูก พื้นที่ราบลุ่มน้ำและที่ราบเชิงเขากระจายอยู่ทั่วไประหว่างหุบเขาทอดตัวในแนวเหนือ-ใต้ ได้แก่ ที่ราบลุ่มน้ำปิง ลุ่มน้ำฝาง และลุ่มน้ำแม่งัด เป็นพื้นที่ที่มีความอุดมสมบูรณ์เหมาะสมต่อการเกษตร

จังหวัดเชียงใหม่มีสภาพอากาศค่อนข้างเย็นเกือบตลอดทั้งปี มีอุณหภูมิ เฉลี่ยทั้งปี ๒๕.๔ องศาเซลเซียส โดยมีค่าอุณหภูมิสูงสุดเฉลี่ย ๓๑.๘ องศาเซลเซียส อุณหภูมิต่ำสุดเฉลี่ย ๒๐.๑ องศาเซลเซียส มีปริมาณน้ำฝนเฉลี่ย ๑,๑๐๐ - ๑,๒๐๐ มิลลิเมตร สภาพภูมิอากาศจังหวัดเชียงใหม่อยู่ภายใต้อิทธิพลมรสุม ๒ ชนิด คือ ลมมรสุมตะวันตกเฉียงใต้ และลมมรสุมตะวันออกเฉียงเหนือแบ่งภูมิอากาศออกเป็น ๓ ฤดู ได้แก่

ฤดูฝน เริ่มตั้งแต่กลางเดือนพฤษภาคมถึงเดือนตุลาคม

ฤดูหนาว เริ่มตั้งแต่เดือนพฤศจิกายนถึงกลางเดือนกุมภาพันธ์

ฤดูร้อน เริ่มตั้งแต่เดือนกุมภาพันธ์ถึงกลางเดือนพฤษภาคม

๓. ข้อมูลการปกครองและข้อมูลประชากร

๓.๑ ข้อมูลการปกครอง

จังหวัดเชียงใหม่แบ่งเขตการปกครองออกเป็น ๒๕ อำเภอ ๒๐๔ ตำบล และ ๒,๐๖๖ หมู่บ้าน ดังนี้

ตาราง : จำนวนเขตการปกครอง จำแนกเป็นรายอำเภอ

ที่	อำเภอ	จำนวนตำบล	จำนวนหมู่บ้าน
๑	กัลยาณิวัฒนา	๓	๒๓
๒	จอมทอง	๖	๑๐๑

๓	เชียงใหม่	๗	๙๑
ที่	อำเภอ	จำนวนตำบล	จำนวนหมู่บ้าน
๕	ดอยเต่า	๖	๔๓
๖	ดอยสะเก็ด	๑๔	๑๑๒
๗	ดอยหล่อ	๔	๕๔
๘	ฝาง	๘	๑๒๘
๙	พร้าว	๑๑	๑๐๙
๑๐	เมืองเชียงใหม่	๑๖	๗๘
๑๑	แม่แจ่ม	๗	๑๐๘
๑๒	แม่แตง	๑๓	๑๓๑
๑๓	แม่ริม	๑๑	๙๓
๑๔	แม่วาง	๕	๖๒
๑๕	แม่ฮอน	๖	๔๙
๑๖	แม่อาย	๗	๙๓
๑๗	เวียงแหง	๓	๒๖
๑๘	สะเมิง	๕	๔๕
๑๙	สันกำแพง	๑๐	๑๐๐
๒๐	สันทราย	๑๒	๑๒๕
๒๑	สันป่าตอง	๑๑	๑๒๒
๒๒	สารภี	๑๒	๑๐๖
๒๓	หางดง	๑๑	๑๐๙
๒๔	อมก๋อย	๖	๘๙
๒๕	ฮอด	๖	๖๑
รวม		๒๐๔	๒,๐๖๖

ที่มา : ที่ทำการปกครองจังหวัดเชียงใหม่ ข้อมูล ณ เดือนสิงหาคม พ.ศ. ๒๕๕๙

ตาราง : จำนวนส่วนราชการ

ที่	ส่วนราชการ/หน่วยงาน	แห่ง
๑	หน่วยงานบริหารราชการส่วนกลาง	๑๖๖
๒	หน่วยงานบริหารราชการส่วนภูมิภาค	๓๔
๓	หน่วยงานบริหารราชการส่วนท้องถิ่น แบ่งเป็น - องค์การบริหารส่วนจังหวัด จำนวน ๑ แห่ง - เทศบาลนคร จำนวน ๑ แห่ง - เทศบาลเมือง จำนวน ๔ แห่ง - เทศบาลตำบล จำนวน ๑๑๖ แห่ง	๒๑๑

- องค์การบริหารส่วนตำบล จำนวน ๘๙ แห่ง

๓.๒ ข้อมูลประชากร

จำนวนประชากรของจังหวัดเชียงใหม่ ข้อมูลจากทะเบียนบ้าน แยกเป็นรายอำเภอ ดังนี้

ตาราง : จำนวนประชากร จำแนกเป็นรายอำเภอ

ที่	อำเภอ	ชาย	หญิง	รวม	สัดส่วน (%)
๑	อำเภอเมืองเชียงใหม่	๑๑๐,๖๗๖	๑๒๔,๖๕๓	๒๓๕,๓๒๙	๑๓.๕๗
๒	อำเภอจอมทอง	๓๒,๗๒๗	๓๔,๐๑๖	๖๖,๗๔๓	๓.๘๕
๓	อำเภอแม่แจ่ม	๓๐,๒๘๓	๒๙,๐๗๗	๕๙,๓๖๐	๓.๔๒
๔	อำเภอเชียงดาว	๔๕,๗๕๔	๔๕,๘๕๙	๙๑,๖๑๓	๕.๒๘
๕	อำเภอดอยสะเก็ด	๓๔,๒๑๘	๓๗,๕๒๙	๗๑,๗๔๗	๔.๒๔
๖	อำเภอแม่แตง	๓๗,๔๕๒	๓๘,๓๓๓	๗๕,๗๘๕	๔.๓๖
๗	อำเภอแม่ริม	๔๔,๙๖๙	๔๖,๒๗๒	๙๑,๒๔๑	๕.๒๖
๘	อำเภอสะเมิง	๑๒,๐๕๔	๑๑,๕๗๕	๒๓,๖๒๙	๑.๓๕
๙	อำเภอฝาง	๕๘,๔๙๑	๕๙,๔๔๔	๑๑๗,๙๓๕	๖.๘๑
๑๐	อำเภอแม่สาย	๓๘,๘๘๙	๓๘,๗๐๗	๗๗,๕๙๖	๔.๔๗
๑๑	อำเภอพร้าว	๒๔,๓๖๕	๒๔,๙๓๓	๔๙,๒๙๘	๒.๘๕
๑๒	อำเภอสันป่าตอง	๓๕,๕๗๑	๓๙,๖๗๐	๗๕,๒๔๑	๔.๓๓
๑๓	อำเภอสันกำแพง	๓๙,๕๗๗	๔๔,๒๔๗	๘๓,๘๒๔	๔.๘๔
๑๔	อำเภอสันทราย	๖๐,๓๘๙	๗๐,๔๓๗	๑๓๐,๘๒๖	๗.๕๔
๑๕	อำเภอหางดง	๔๐,๗๖๕	๔๕,๑๗๙	๘๕,๙๔๔	๔.๙๖
๑๖	อำเภอฮอด	๒๑,๖๙๘	๒๒,๑๐๓	๔๓,๘๐๑	๒.๕๓
๑๗	อำเภอดอยเต่า	๑๓,๗๓๗	๑๓,๖๘๖	๒๗,๔๒๓	๑.๕๗
๑๘	อำเภออมก๋อย	๓๑,๕๑๘	๓๐,๗๙๐	๖๒,๓๐๘	๓.๕๙
๑๙	อำเภอสารภี	๓๘,๔๗๓	๔๓,๓๘๒	๘๑,๘๕๕	๔.๗๑
๒๐	อำเภอเวียงแหง	๒๒,๔๖๖	๒๑,๙๙๗	๔๔,๔๖๓	๒.๕๖
๒๑	อำเภอไชยปราการ	๒๒,๖๒๘	๒๓,๒๗๗	๔๕,๙๐๕	๒.๖๔
๒๒	อำเภอแม่ våง	๑๕,๖๑๐	๑๖,๐๐๓	๓๑,๖๑๓	๑.๘๒
๒๓	อำเภอแม่อน	๑๐,๖๐๕	๑๐,๖๔๔	๒๑,๒๔๙	๑.๒๖
๒๔	อำเภอดอยหล่อ	๑๒,๗๔๓	๑๓,๒๐๙	๒๕,๙๕๒	๑.๔๙
๒๕	อำเภอกัลยาณิวัฒนา	๖,๒๕๘	๕,๗๗๔	๑๒,๐๓๒	๐.๗
รวม		๘๔๑,๙๑๖	๘๙๐,๗๙๖	๑,๗๓๒,๗๑๒	๑๐๐

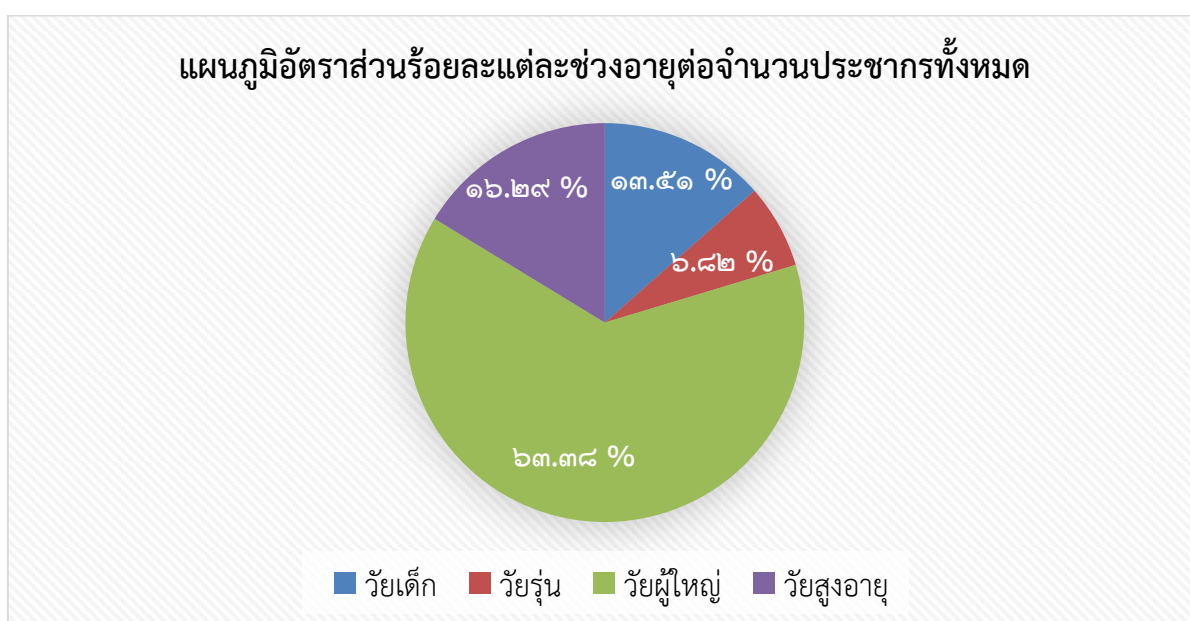
ที่มา : ที่ทำการปกครองจังหวัดเชียงใหม่ ข้อมูล ณ เดือนสิงหาคม พ.ศ. ๒๕๕๙

จากตารางจะเห็นได้ว่า อำเภอที่มีประชากรมากที่สุด ได้แก่ อำเภอเมืองเชียงใหม่ จำนวน ๒๓๕,๓๒๙ คน คิดเป็นร้อยละ ๑๓.๕๗ ของประชากรทั้งหมด รองลงมาได้แก่ อำเภอฝาง จำนวน ๑๑๗,๙๓๕ คน คิดเป็นร้อยละ ๖.๘๑ และอำเภอที่มีประชากรน้อยที่สุด ได้แก่ อำเภอกัลยาณิวัฒนา จำนวน ๑๒,๐๓๒ คนคิดเป็นร้อยละ ๐.๗

ตาราง : จำนวนประชากร จำแนกตามกลุ่มวัย

ช่วงอายุ	เพศชาย	เพศหญิง	รวมทั้งหมด	สัดส่วน
วัยเด็ก (น้อยกว่าหนึ่งปี ถึง ๑๒ ปี)	๑๑๑,๕๐๙	๑๐๔,๙๙๓	๒๑๖,๕๐๒	๑๓.๕๑
วัยรุ่น (๑๓ ปี ถึง ๑๘ ปี)	๕๕,๖๙๒	๕๓,๗๐๗	๑๐๙,๓๙๙	๖.๘๒
วัยผู้ใหญ่ (๑๙ ปี ถึง ๖๐)	๔๘๘,๙๓๒	๕๒๖,๙๙๓	๑,๐๑๕,๙๒๕	๖๓.๓๘
ช่วงอายุ	เพศชาย	เพศหญิง	รวมทั้งหมด	สัดส่วน
วัยสูงอายุ (๖๑ ปี ถึง มากกว่า ๑๐๐ ปี และเกิดปีไทย)	๑๑๙,๔๙๓	๑๔๑,๗๑๖	๒๖๑,๒๐๙	๑๖.๒๙
รวม	๗๗๕,๖๒๖	๘๒๗,๔๐๙	๑,๖๐๓,๐๓๕	๑๐๐

ที่มา : ที่ทำการปกครองจังหวัดเชียงใหม่ ข้อมูล ณ วันที่ ๓๑ สิงหาคม ๒๕๕๙



จากข้อมูลประชากรแยกตามกลุ่มวัย และช่วงอายุ จะเห็นได้ว่า ประชากรกลุ่มวัยผู้ใหญ่ หรือวัยทำงาน จะมีจำนวนมากที่สุด คือ ๑,๐๑๕,๙๒๕ คน คิดเป็นร้อยละ ๖๓.๓๘ และรองลงมาคือ วัยสูงอายุ จำนวน ๒๖๑,๒๐๙ คน คิดเป็นร้อยละ ๑๖.๒๙

๔. ข้อมูลเศรษฐกิจ

๔.๑ ผลผลิตภัณฑมวลรวมของจังหวัดเชียงใหม่

ในปี พ.ศ. ๒๕๕๘ จังหวัดเชียงใหม่มีผลผลิตภัณฑมวลรวมมูลค่า ๑๙๔,๘๙๓ ล้านบาท โดยลดลงจากปี พ.ศ. ๒๕๕๗ จำนวน ๒๖,๓๒๓ ล้านบาท (ปี พ.ศ. ๒๕๕๗ มีมูลค่า ๒๒๑,๒๑๖ ล้านบาท) ในขณะที่ผลผลิตภัณฑมวลรวมจังหวัดต่อหัว (GPP per capital) ปี พ.ศ. ๒๕๕๘ มีมูลค่า ๑๑๒,๘๗๔ บาท ลดลงจากปี พ.ศ. ๒๕๕๗ มูลค่า จำนวน ๑๕,๖๒๙ ล้านบาท (ปี พ.ศ. ๒๕๕๗ มีมูลค่า ๑๒๘,๕๐๓ บาท)

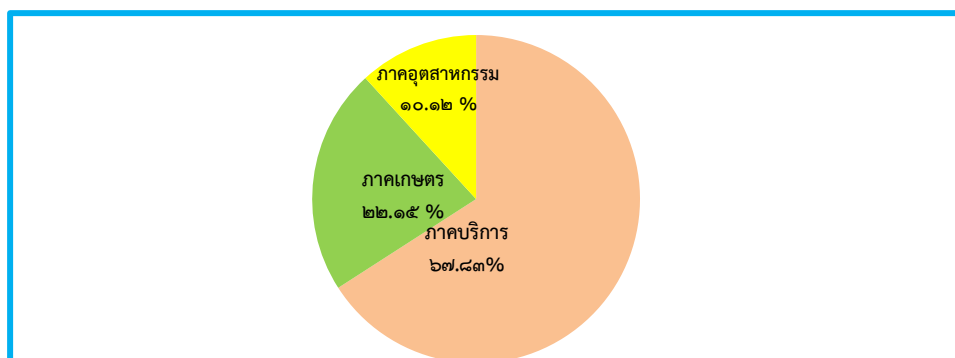
๔.๒ โครงสร้างเศรษฐกิจหลัก

โครงสร้างผลผลิตภัณฑมวลรวมจังหวัดเชียงใหม่ ในปี พ.ศ. ๒๕๕๗ สามารถจำแนกได้เป็น ๒ ประเภท คือ แยกตามภาค และแยกตามรายสาขาการผลิต ดังนี้

๔.๒.๑ แยกเป็นภาค

ตาราง : โครงสร้างเศรษฐกิจ จำแนกเป็นภาค

ภาค	สัดส่วน (%)	รายละเอียด
ภาคบริการจำนวน ๑๑ สาขาการผลิต	๖๗.๘๓	๑) สาขาการก่อสร้าง ๒) สาขาการขายส่ง การขายปลีก การซ่อมแซมยานยนต์ จักรยานยนต์ ของใช้ส่วนบุคคลและของใช้ในครัวเรือน ๓) สาขาโรงแรมและภัตตาคาร ๔) สาขาการขนส่ง สถานที่เก็บสินค้า และการคมนาคม ๕) สาขาตัวกลางทางการเงิน ๖) สาขาบริการด้านอสังหาริมทรัพย์ การให้เช่าและบริการทางธุรกิจ ๗) สาขาการบริหารราชการแผ่นดินและการป้องกันประเทศรวมทั้งการประกันสังคมภาคบังคับ ๘) สาขาการศึกษา ๙) สาขาการบริการด้านสุขภาพและงานสังคมสงเคราะห์ ๑๐) สาขาการให้บริการชุมชน สังคม และบริการส่วนบุคคลอื่น ๆ ๑๑) สาขาลูกจ้างในครัวเรือนส่วนบุคคล
ภาคเกษตรจำนวน ๒ สาขาการผลิต	๒๒.๑๕	๑) สาขาเกษตรกรรมการล่าสัตว์และการป่าไม้ ๒) สาขาประมง
ภาคอุตสาหกรรม จำนวน ๓ สาขา การผลิต	๑๐.๑๒	๑) สาขาการทำเหมืองแร่และเหมืองหิน ๒) สาขาอุตสาหกรรม ๓) สาขาการไฟฟ้า ก๊าซ และการประปา



ที่มา: สำนักงานคลังจังหวัดเชียงใหม่ ข้อมูล ณ เดือนสิงหาคม ๒๕๕๙

๔.๒.๒ แยกตามรายสาขาการผลิต

ตาราง : โครงสร้างทางเศรษฐกิจ จำแนกตามรายสาขาการผลิต

สาขาการผลิต	สัดส่วน (%)
สาขาเกษตรกรรม การล่าสัตว์และการป่าไม้	๒๒.๑๕
สาขาการขนส่ง การขายปลีก การซ่อมแซมยานยนต์จักรยานยนต์ ของใช้ส่วนบุคคลและของใช้ในครัวเรือน	๑๑.๘๘
สาขาอุตสาหกรรม	๗.๗๖
สาขาการก่อสร้าง	๔.๙๖
สาขาการศึกษา	๖.๖๘
สาขาตัวกลางทางการเงิน	๖.๘๙
สาขาโรงแรมและภัตตาคาร	๑๕.๖๓
สาขาการบริหารราชการแผ่นดินและการป้องกันประเทศ รวมทั้งการประกันสังคมภาคบังคับ	๕.๔๑
สาขาอื่นๆ	๑๘.๔๖

๕. ลักษณะทางสังคมและวัฒนธรรม

๕.๑ การศึกษา

จังหวัดเชียงใหม่มีสถานศึกษา ปีการศึกษา ๒๕๕๘ รวมทั้งสิ้น ๗๘๑ แห่ง โดยแยกเป็นระดับประถมศึกษา มัธยมศึกษา อาชีวศึกษา และอุดมศึกษา ซึ่งจังหวัดเชียงใหม่มีสถาบันการศึกษาระดับอุดมศึกษา จำนวน ๑๒ แห่ง ได้แก่ มหาวิทยาลัยเชียงใหม่ มหาวิทยาลัยแม่โจ้ มหาวิทยาลัยราชภัฏเชียงใหม่ มหาวิทยาลัยพายัพ มหาวิทยาลัยเทคโนโลยีราชมงคลล้านนา สถาบันการพลศึกษาวิทยาเขตเชียงใหม่ มหาวิทยาลัยพายัพ มหาวิทยาลัยนอร์ท-เชียงใหม่ มหาวิทยาลัยฟาร์อีสเทอร์น วิทยาลัยนาฏศิลป์เชียงใหม่ วิทยาลัยพยาบาลบรมราชชนนี มหาวิทยาลัยมหามกุฏราชวิทยาลัย วิทยาเขตล้านนา มหาวิทยาลัยมหาจุฬาลงกรณ์ราชวิทยาลัย วิทยาเขตเชียงใหม่ มีครู/อาจารย์ รวมทั้งสิ้น ๑๔,๙๙๐ คน และมีจำนวนนักเรียน/นักศึกษา รวมทั้งสิ้น ๒๘๗,๕๖๙ คนซึ่งหากเทียบอัตราส่วนระหว่างครู ต่อนักเรียน นักศึกษา เป็น ๑ : ๑๙

ตาราง : จำนวนสถานศึกษา ครู/อาจารย์ นักเรียน/นักศึกษา ปีการศึกษา ๒๕๕๘

ประเภทการจัดการศึกษา	สถานศึกษา (แห่ง)	ครู/อาจารย์ (คน)	นักเรียน (คน)
๑. ระดับประถมศึกษา (สพฐ.)	๗๑๖	๗,๒๗๙	๑๒๕,๗๒๙
๒. ระดับมัธยมศึกษา (สพฐ.)	๓๔	๑,๙๕๕	๓๗,๗๔๔
๓. อาชีวศึกษา (รัฐและเอกชน)	๑๙	๗๙๔	๒๒,๘๑๕
๔. อุดมศึกษา (ศธ.และอื่นๆ)	๑๒	๔,๙๖๒	๑๐๑,๒๘๑
รวม	๗๘๑	๑๔,๙๙๐	๒๘๗,๕๖๙

ที่มา : สำนักงานศึกษาธิการ ภาค ๕ ข้อมูล ปีการศึกษา ๒๕๕๘

๕.๒ ศาสนา

๕.๒.๑ จังหวัดเชียงใหม่ มีศาสนสถานประกอบพิธีกรรมทางศาสนา ได้แก่ วัด และสำนักสงฆ์แยกเป็นรายอำเภอ ดังนี้

ตาราง : จำนวนศาสนสถาน ประกอบพิธีกรรมทางศาสนา จำแนกเป็นรายอำเภอ

อำเภอ	จำนวนวัด (แห่ง)			จำนวนสำนักสงฆ์ (แห่ง)		
	๒๕๕๖	๒๕๕๗	๒๕๕๘	๒๕๕๖	๒๕๕๗	๒๕๕๘
เมืองเชียงใหม่	๑๐๘	๑๐๘	๑๑๐	๑๙	๒๐	๑๘
จอมทอง	๒๗	๒๘	๒๙	๒๑	๒๑	๒๐
แม่แจ่ม	๑๙	๑๙	๑๙	๖	๖	๗
เชียงดาว	๑๙	๑๙	๑๙	๑๘	๑๙	๑๙
ดอยสะเก็ด	๕๗	๕๗	๕๗	๒๒	๒๗	๒๒
แม่แตง	๔๘	๔๘	๔๙	๔๕	๔๕	๔๔
แม่ริม	๓๘	๓๘	๓๘	๓๒	๓๒	๓๒
สะเมิง	๒๔	๒๔	๒๔	๘	๘	๘
ฝาง	๔๖	๔๗	๔๘	๒๗	๒๖	๒๕
แม่สาย	๒๘	๒๘	๒๙	๒๐	๒๐	๑๙
พร้าว	๓๘	๔๐	๔๒	๔๔	๔๒	๔๐
สันป่าตอง	๖๔	๖๔	๗๑	๔๔	๔๔	๓๗
สันกำแพง	๔๗	๔๙	๔๙	๒๔	๒๓	๒๔
สันทราย	๕๕	๕๕	๕๖	๑๙	๑๙	๑๙
หางดง	๓๗	๓๘	๓๙	๔๒	๔๑	๔๐
ฮอด	๑๗	๑๘	๑๘	๑๗	๑๗	๑๗
ดอยเต่า	๑๔	๑๔	๑๔	๘	๙	๙
อมก๋อย	๔	๔	๔	๗	๗	๗
สารภี	๖๓	๖๓	๖๕	๑๓	๑๓	๑๑
เวียงแหง	๓	๓	๓	๑๓	๑๓	๑๓
ไชยปราการ	๑๖	๑๖	๑๖	๑๔	๑๔	๑๔
แม่วาง	๑๖	๑๖	๑๗	๑๘	๑๘	๑๘
แม่อน	๑๐	๑๐	๑๑	๑๕	๑๕	๑๔
ดอยหล่อ	๑๙	๑๙	๑๙	๑๕	๑๕	๑๕
กัลยาณิวัฒนา	๑	๑	๑	๐	๐	๙
รวม	๘๑๘	๘๒๖	๘๔๗	๕๑๑	๕๑๔	๕๐๑

ที่มา : สำนักงานพระพุทธศาสนาจังหวัดเชียงใหม่ ข้อมูล ณ เดือน สิงหาคม ๒๕๕๙

๕.๓ ข้อมูลด้านวัฒนธรรม

๕.๓.๑ แหล่งเรียนรู้ของจังหวัด

จังหวัดเชียงใหม่ มีแหล่งเรียนรู้ทางวัฒนธรรมของจังหวัด ประกอบด้วย ศูนย์วัฒนธรรม พิพิธภัณฑ์ อุทยานประวัติศาสตร์ หอสมุด หอจดหมายเหตุ และแหล่งเรียนรู้ทางวัฒนธรรมอื่น ๆ ที่สำคัญ ได้แก่

ตาราง : ข้อมูลแหล่งเรียนรู้ของจังหวัด

ที่	แหล่งเรียนรู้	จำนวน (แห่ง)
๑	ศูนย์วัฒนธรรมจังหวัด	๑
๒	ศูนย์วัฒนธรรมอำเภอ	๗
๓	ศูนย์วัฒนธรรมตำบล	-
๔	พิพิธภัณฑ์ชุมชน	๑๐๖
๕	พิพิธภัณฑ์สถานแห่งชาติ	๑
๖	อุทยานประวัติศาสตร์	-
๗	หอสมุดแห่งชาติ	๑
๘	หอจดหมายเหตุแห่งชาติ	๑
๙	ศูนย์เฝ้าระวังทางวัฒนธรรมในสถานศึกษา	๒๕๓
๑๐	ศูนย์วัฒนธรรมในสถานศึกษา	๑๗๒
๑๑	โบสถ์	๕๑๓
๑๒	มัสยิด	๑๓
๑๓	สุเหร่า	-
๑๔	อื่น ๆ (ระบุ) โบสถ์พราหมณ์-ฮินดู-ซิกข์)	๓
๑๕	แหล่งเรียนรู้ทางวัฒนธรรมของชุมชนเฉลิมพระเกียรติสมเด็จพระเทพรัตนราชสุดาฯ สยามบรมราชกุมารี เนื่องในโอกาสทรงเจริญพระชนมายุ ๖๐ พรรษา ๒ เมษายน ๒๕๕๘	๒

ที่มา : สำนักงานวัฒนธรรมจังหวัดเชียงใหม่ ข้อมูล ณ เดือน สิงหาคม ๒๕๕๘

๕.๓.๒ ขนบธรรมเนียมประเพณีสำคัญของจังหวัด

จังหวัดเชียงใหม่ มีขนบธรรมเนียมประเพณีที่สำคัญของจังหวัด อาทิ ประเพณีปอยหลวง ประเพณีปีใหม่เมือง ฯลฯ ดังนี้

ตาราง : ปฏิทินการจัดกิจกรรมประเพณีของจังหวัด

เดือน	กิจกรรม / สถานที่จัดงาน ตำบล อำเภอ
มกราคม	ประเพณีตานหัวหิงไฟพระเจ้า / วัดป่ายางหลวงหรือวัดป่าแดด อำเภอแม่แจ่ม
กุมภาพันธ์	-
มีนาคม	ประเพณีปอยหลวง, ปอยน้อย, /จังหวัดเชียงใหม่

เดือน	กิจกรรม / สถานที่จัดงาน ตำบล อำเภอ
เมษายน	ประเพณีปีใหม่เมือง, ประเพณีสืบชะตาบ้าน /จังหวัดเชียงใหม่ ประเพณีปอยส่างลอง /อำเภอเมืองเชียงใหม่ งานสืบสานตำนานไทลื้อ /อำเภอดอยสะเก็ด พิธีสักการะกู่เจ้าหลวงเชียงใหม่ /อำเภอเมืองเชียงใหม่ ประเพณีแห่ไม้ค้ำโพธิ์/อำเภอจอมทอง
พฤษภาคม	ประเพณีเดินขึ้นดอยสุเทพ /ลานครูบาศรีวิชัย-วัดพระธาตุดอยสุเทพ ประเพณีสร้างรอยพระพุทธรูป วัดพระบาทตะเมาะ /อำเภอดอยเต่า
มิถุนายน	ประเพณีเข้าอินทิล /วัดเจดีย์หลวงวรวิหาร อำเภอเมืองเชียงใหม่ ประเพณีสืบชะตาเมือง /ประตุมือง ๕ ประตุมือง สี่แจ่งเวียง อำเภอเมืองเชียงใหม่
กรกฎาคม	ประเพณีวันเข้าพรรษา, ประเพณีคนเฒ่าเข้าวัดจำศีล /จังหวัดเชียงใหม่
สิงหาคม	งานวันแม่แห่งชาติ /จังหวัดเชียงใหม่
กันยายน	ประเพณีปุปพเปตพลี /จังหวัดเชียงใหม่
ตุลาคม	ประเพณีทานก๋วยสลาก, ประเพณีออกพรรษา, ประเพณีใส่บาตรเทโว, ประเพณี ทานผ้ากฐิน, ประเพณีวันออกพรรษา, เบ็งปู้ด(ตักบาตรเที่ยงคืน) /จังหวัดเชียงใหม่
พฤศจิกายน	ประเพณีเดือนยี่เป็ง /จังหวัดเชียงใหม่ งานแอ่วเฮือน เยือนพญา /สำนักส่งเสริมศิลปวัฒนธรรม มหาวิทยาลัยเชียงใหม่ งานมหกรรมโคลมลอยบ้านหนองโค้งและหัตถกรรมอำเภอสันกำแพง /อำเภอ สันกำแพง
ธันวาคม	งานวันพ่อแห่งชาติ, ประเพณีเข้าโสสานกรรม /จังหวัดเชียงใหม่ งานประเพณีของดีอำเภอสันทราย /อำเภอสันทราย งานย่านการค้าพาณิชย์บ้านถวาย หมู่บ้านสร้างสรรค์ /อำเภอหางดง

ที่มา : สำนักงานวัฒนธรรมจังหวัดเชียงใหม่ ข้อมูล ณ เดือน สิงหาคม ๒๕๕๙

๕.๓.๓ เอกลักษณ์ทางวัฒนธรรมประเพณีที่สำคัญและมีชื่อเสียงของจังหวัด ได้แก่
ด้านหัตถกรรม/ช่างฝีมือ ด้านอาหาร ด้านขนบธรรมเนียมประเพณี และด้านศิลปะการแสดงและดนตรี

ตาราง : แสดงรายการด้านหัตถกรรม/ช่างฝีมือ

ที่	รายการ	สถานที่ (ตำบล/อำเภอ)
๑	เครื่องประดับเงิน(ชนเผ่า)	ต.ห้วยเขียดแห่ง อ.กัลยาณิวัฒนา
๒	งานใบตอง	ทุกอำเภอในเชียงใหม่
๓	ทอเสื่อกก	ต.หนองบัว อ.ไชยปราการ
๔	เครื่องเคลือบศิลาดล	ต.ป่าป้อ อ.ดอยสะเก็ด
๕	ขันแดง	ต.ท่าศาลา อ.เมืองเชียงใหม่
๖	ปั้นน้ำตัน	ต.บ้านกาด อ.แม่วาง
๗	ทอผ้า (ผ้าฝ้ายทอมือ)	ต.บ้านกาด อ.แม่วาง / ต.บ้านตาล อ.ฮอด ต.สบเตี๊ยะ อ.จอมทอง / ต.ทรายมูล อ.สันกำแพง ต.สะเมิงใต้ ต.แม่สาบ อ.สะเมิง / ต.บงตัน อ.ดอยเต่า

ที่	รายการ	สถานที่ (ตำบล/อำเภอ)
๘	ทอผ้าไหมสันกำแพง	ต.สันกำแพง อ.สันกำแพง
๙	ทอผ้าไทยลื้อ บ้านลวงใต้	ต.เชิงดอย อ.ดอยสะเก็ด
๑๐	ทอตุ่ง	ต.สบเตี๊ยะ อ.จอมทอง ต.ช่างเคิ่ง อ.แม่แจ่ม
๑๑	ผ้าทอกะเหรี่ยง	บ้านจันทร์ อ.กัลยาณิวัฒนา / ต.ม่องจอง อ.อมก๋อย ต.ทาเหนือ อ.แม่ออน / ต.บ่อแก้ว อ.สะเมิง ต.บงตัน อ.ดอยเต่า
๑๒	จักสานหวาย	ต.บงตัน อ.ดอยเต่า
๑๓	ผ้าทอตีนจก (ลายน้ำท่วม)	ต.ท่าเตื่อ อ.ดอยเต่า
๑๔	จักสานไม้ไผ่	ต.ไชยสถาน อ.สารภี / ต.ป่าบาง อ.สารภี ต.บ่อแก้ว อ.สะเมิง
๑๕	ลงรักปิดทอง	ต.ร่องวัวแดง อ.สันกำแพง
๑๖	ปั้นตุ๊กตายิม	ต.ป่าตาล อ.หางดง / ต.ทรายมูล อ.สันกำแพง
๑๗	บายศรี	ต.แม่แฝก อ.สันทราย / ต.ยางเนิ้ง อ.สารภี
๑๘	เครื่องดนตรีพื้นเมือง สะล้อ ซึง ขลุ่ย	ต.แช่ช้าง ต.สันกำแพง ต.ห้วยหก อ.สันกำแพง
๑๙	ตัดตุ่ง	ทุกอำเภอในเชียงใหม่
๒๐	ร่มสันกำแพง	ต.ต้นเปา อ.สันกำแพง
๒๑	ปั้นปักผมทโโบราณ	ต.ท่าผา อ.แม่แจ่ม
๒๒	ทำปราสาท	ต.สันโป่ง อ.แม่ริม / ต.หางดง อ.ฮอด
๒๓	ต้องลายกระดาศ	ต.หางดง อ.ฮอด / ต.ท่าวังตาล อ.สารภี

ตาราง : แสดงรายการด้านอาหาร

ที่	รายการ	สถานที่ (ตำบล/อำเภอ)
๑	ข้าวแตน	ต.สันทรายหลวง อ.สันทราย
๒	น้ำพริกคั่วทราย	ต.เปียงหลวง/ต.เมืองแหง อ.เวียงแหง
๓	ถั่วเน่าเค็ม	ต.เวียง อ.ฝาง
๔	น้ำปูและถั่วเน่าเมอะ	ต.ท่าผา /ต.ช่างเคิ่ง อ.แม่แจ่ม
๕	ไส้อั่ว	ต.สันติสุข อ.ดอยหล่อ
๖	ผลิตภัณฑ์จากกล้วย	ต.แม่สาบ อ.สะเมิง
๗	ขนมวงน้ำอ้อย	ต.ชี้เหล็ก อ.แม่แตง
๘	ข้าวเงี้ยว	ต.เชิงดอย อ.ดอยสะเก็ด
๙	ข้าวซอย	ทุกอำเภอในเชียงใหม่
๑๐	ขนมจีนน้ำเงี้ยว	ทุกอำเภอในเชียงใหม่
๑๑	ลาบ (หมู / เนื้อ)	ทุกอำเภอในเชียงใหม่

ตาราง : แสดงรายการด้านขนบธรรมเนียมประเพณี

ที่	รายการ	สถานที่
๑	ประเพณีตักบาตรเทโวโรหณะ	ทุกอำเภอในจังหวัดเชียงใหม่
๒	ประเพณีทอดกฐิน	ทุกอำเภอในจังหวัดเชียงใหม่
๓	ประเพณียี่เป็ง	ทุกอำเภอในจังหวัดเชียงใหม่
๔	ประเพณีการตั้งธรรมหลวง	ทุกอำเภอในจังหวัดเชียงใหม่
๕	ประเพณีตานข้าวใหม่	ทุกอำเภอในจังหวัดเชียงใหม่
๖	ประเพณีตานหลวงไฟพระเจ้า	ทุกอำเภอในจังหวัดเชียงใหม่
๗	ประเพณีปอยน้อย	ทุกอำเภอในจังหวัดเชียงใหม่
๘	ประเพณีปอยหลวง	ทุกอำเภอในจังหวัดเชียงใหม่
๙	ประเพณีปีใหม่เมือง (สงกรานต์)	ทุกอำเภอในจังหวัดเชียงใหม่
๑๐	ประเพณีสงกรานต์พระธาตุ	ทุกอำเภอในจังหวัดเชียงใหม่
๑๑	ประเพณีเดินขึ้นดอยสุเทพ	ต.สุเทพ อ.เมืองเชียงใหม่
๑๒	ประเพณีใส่ขันดอกอินทขิล	ต.เวียง อ.พร้าว / ต.พระสิงห์ อ.เมืองเชียงใหม่
๑๓	ประเพณีทำบุญเสื่อบ้าน	ทุกอำเภอในจังหวัดเชียงใหม่
๑๔	ประเพณีเลี้ยงผีปู่ย่า	ทุกอำเภอในจังหวัดเชียงใหม่

ตาราง : แสดงรายการด้านด้านศิลปการแสดงและดนตรี

ที่	รายการ	ตำบล
๑	การขับซอ	อ.พร้าว/อ.เชียงดาว/อ.แมริม/อ.ไชยปราการ/ อ.เมืองเชียงใหม่/อ.สันป่าตอง/อ.สันทราย/ อ.ดอยหล่อ/อ.ฝาง
๒	กลองสะบัดชัย	ต.น้ำแพร่ อ.หางดง / ต.สันปูเลย อ.ดอยสะเก็ด ต.ป่าตัน อ.เมืองเชียงใหม่
๓	กลองชัยมงคลพ่อครูมานพ ยาระนะ (ศิลป์แห่งชาติ)	ต.วัดเกต อ.เมืองเชียงใหม่
๔	ฟ้อนกายลาย	ต.แม่สาบ อ.สะเมิง
๕	การขับลื้อ	ต.ลวงเหนือ อ.ดอยสะเก็ด
๖	ฟ้อนลื้อ	ต.ลวงเหนือ อ.ดอยสะเก็ด ต.ออนเหนือ อ.แม่ออน
๗	ฟ้อนเล็บ	ทุกอำเภอในจังหวัดเชียงใหม่
๘	ฟ้อนไทเขิน	ต.ออนกลาง อ.แม่ออน
๙	สะล้อ ซึง	ทุกอำเภอในจังหวัดเชียงใหม่

๑๐	ลิเกไทใหญ่	ต.เปียงหลวง อ.เวียงแหง
๑๑	ฟ็อนนกกิ่งกะหฺร่า (ก้านก ก้าโต)	ต.เปียงหลวง อ.เวียงแหง

๕.๔ การสาธารณสุข

จังหวัดเชียงใหม่มีสถานบริการด้านสาธารณสุขประเภทที่มีเตียงรับผู้ป่วยไว้ค้างคืน ๔๘ แห่ง ๖,๓๐๑ เตียง จำแนกเป็นประเภทบริการทั่วไป ๔๒ แห่ง และประเภทบริการเฉพาะโรค จำนวน ๖ แห่ง ในจำนวนนี้เป็นสถานบริการสาธารณสุขแยกตามสังกัด ได้แก่ สังกัดกระทรวงสาธารณสุข ๒๔ แห่ง นอกสังกัด สำนักงานปลัดกระทรวงสาธารณสุข ๕ แห่ง สังกัดกระทรวงอื่นๆ ๕ แห่ง และสังกัดเอกชน ๑๔ แห่ง ดังนี้

ตาราง : จำนวนสถานบริการสาธารณสุข จำแนกตามสังกัด

ที่	สังกัด	จำนวน (แห่ง)
๑	สำนักงานปลัดกระทรวงสาธารณสุข	๒๔
๒	นอกสำนักงานปลัดกระทรวงสาธารณสุข	๕
๓	กระทรวงอื่นๆ	๕
๔	เอกชน	๑๔
รวม		๔๘

ที่มา : สำนักงานสาธารณสุขจังหวัดเชียงใหม่ ข้อมูล ณ เดือนกันยายน ๒๕๕๙

บุคลากรทางด้านสาธารณสุข สามารถจำแนกตามวิชาชีพ ดังนี้

บุคลากรทางสาธารณสุข	จำนวน (คน)	อัตราส่วนต่อประชากร
แพทย์	๔๕๑	๑ : ๓,๘๖๕
พยาบาลวิชาชีพ	๒,๐๘๑	๑ : ๘๓๘
ทันตแพทย์	๑๓๓	๑ : ๑๓,๑๐๕
เภสัชกร	๒๒๐	๑ : ๗,๙๒๒

ที่มา : สำนักงานสาธารณสุขจังหวัดเชียงใหม่ ณ เดือน สิงหาคม ๒๕๕๘

๖. โครงสร้างพื้นฐาน

๖.๑ ไฟฟ้า

การบริการด้านไฟฟ้าของจังหวัดเชียงใหม่ มีหน่วยงานรับผิดชอบในการให้บริการ คือ การไฟฟ้าส่วนภูมิภาคจังหวัดเชียงใหม่ ซึ่งจะแบ่งเขตรับผิดชอบตามพื้นที่ตามสาขาของแต่ละอำเภอ ซึ่งจะมี ๒ อำเภอ ที่ไม่มีการตั้งหน่วยงานการไฟฟ้าส่วนภูมิภาค ได้แก่ อำเภอกัลยาณิวัฒนา จะอยู่ในความรับผิดชอบของการไฟฟ้าส่วนภูมิภาคสาขาอำเภอปาย และอำเภอแม่วางจะอยู่ในความรับผิดชอบของการไฟฟ้าส่วนภูมิภาคสาขาอำเภอสันป่าตอง ส่วนอำเภออื่นนอกเหนือจาก ๒ อำเภอนี้ จะรับบริการไฟฟ้าตามสาขาที่ตั้งอยู่ ณ อำเภอ นั้น ซึ่งสามารถแสดงจำนวนผู้ใช้ไฟฟ้า และปริมาณการใช้ไฟฟ้าได้ตามตารางดังต่อไปนี้

ตาราง : แสดงจำนวนผู้ใช้ไฟฟ้า และปริมาณการใช้ไฟฟ้าจำแนกเป็นรายอำเภอ

อำเภอ	จำนวนผู้ใช้ไฟฟ้า (ราย)	การจำหน่ายกระแสไฟฟ้า (ล้านกิโลวัตต์/ชั่วโมง)				
		รวม Total	ที่อยู่อาศัย	สถานธุรกิจและ อุตสาหกรรม	สถานที่ราชการ และสาธารณะ	อื่น ๆ
เมืองเชียงใหม่	๑๔๕,๙๔๕	๑,๔๓๓.๘	๓๕๖.๖	๑,๐๕๓.๐	-	๒๔.๑
จอมทอง	๑๗,๙๗๕	๔๘.๘	๑๘.๖	๒๕.๙	-	๔.๔
แม่แจ่ม	๑๑,๑๓๕	๑๒.๓	๗.๑	๕.๐	-	๐.๑
เชียงดาว	๒๓,๓๗๐	๓๔.๗	๒๓.๒	๑๐.๗	-	๐.๘
ดอยสะเก็ด	๓๑,๘๑๑	๙๗.๑	๕๓.๒	๔๑.๔	-	๒.๕
แม่แตง	๒๗,๓๐๘	๕๗.๖	๒๘.๔	๒๘.๑	-	๑.๑
แม่ริม	๓๑,๓๓๓	๑๓๖.๑	๕๔.๕	๗๙.๐	-	๒.๖
สะเมิง	๗,๐๐๓	๑๐.๑	๕.๐	๔.๗	-	๐.๔
ฝาง	๓๕,๘๔๔	๑๐๐.๓	๓๕.๒	๖๑.๖	-	๓.๕
แม่ฮาด	๒๒,๑๒๘	๔๗.๔	๑๘.๐	๒๙.๑	-	๐.๓
พร้าว	๑๙,๖๒๓	๒๘.๐	๑๔.๖	๑๒.๔	-	๑.๐
สันป่าตอง	๓๕,๗๔๔	๘๖.๘	๔๑.๐	๔๕.๔	-	๐.๔
สันกำแพง	๓๘,๙๐๐	๑๒๕.๘	๖๖.๗	๕๖.๘	-	๒.๓
สันทราย	๖๑,๙๗๖	๒๘๓.๗	๑๓๓.๐	๑๔๗.๑	-	๓.๖
หางดง	๔๒,๖๗๓	๑๕๑.๑	๗๖.๙	๖๘.๔	-	๕.๗
ฮอด	๒๕,๙๙๘	๔๘.๙	๒๐.๗	๑๘.๓	-	๙.๙
ดอยเต่า	๑๑,๒๓๖	๑๗.๐	๘.๘	๔.๕	-	๓.๘
อมก๋อย	๗,๑๘๖	๗.๑	๔.๑	๒.๘	-	๐.๒
สารภี	๒๘,๙๘๙	๑๑๕.๔	๕๐.๐	๖๔.๒	-	๑.๑
เวียงแหง	๗,๓๙๖	๗.๙	๕.๖	๒.๐	-	๐.๓
ไชยปราการ	๑๓,๘๘๗	๒๖.๔	๑๑.๘	๑๔.๓	-	๐.๓
แม่วาง	๑๔,๒๗๙	๑๙.๘	๑๒.๒	๖.๙	-	๐.๗
แม่อน	๘,๕๐๔	๑๔.๙	๗.๗	๗.๐	-	๐.๒
ดอยหล่อ	๑๓,๒๕๖	๓๒.๓	๑๓.๗	๑๕.๑	-	๓.๕
รวม	๖๘๖,๐๐๔	๒,๙๔๕.๑	๑,๐๖๗.๘	๑,๘๐๔.๒		๗๓.๑

ที่มา : การไฟฟ้าส่วนภูมิภาคเขต ๑ (ภาคเหนือ) จังหวัดเชียงใหม่ (www.pea.co.th)

๖.๒ ประปา

การใช้น้ำประปาตามการผลิตและการใช้งานเป็นรายอำเภอ สามารถแยกข้อมูลได้ตามตารางต่อไปนี้

ตาราง : แสดงจำนวนกำลังการผลิต และปริมาณการใช้น้ำ จำแนกเป็นรายอำเภอ

อำเภอ	กำลังการผลิต	น้ำที่ผลิตได้ (ลบ.ม.)	ปริมาณน้ำที่ จำหน่าย แก่ผู้ใช้ (ลบ.ม.)	เพื่อสาธารณ ประโยชน์ และรั่วไหล (ลบ.ม)	ปริมาณน้ำที่ใช้ ในระบบ (ลบ.ม.)	ผู้ใช้น้ำ (ราย)
เมืองเชียงใหม่	๔๒,๕๕๙,๐๐๐	๔๙,๖๓๒,๘๘๓	๓๑,๙๑๙,๑๕๐	๑๓,๑๐๖,๖๖๐	๔,๖๐๗,๐๗๒	๙๙,๗๔๕
จอมทอง	๑,๗๕๒,๐๐๐	๗๒๕,๗๐๐	๕๖๑,๗๙๒	๑๔๕,๑๐๘	๑๘,๘๐๐	๒,๖๙๒
แม่แจ่ม	๘๗๖,๐๐๐	๒๓๐,๙๐๐	๑๘๐,๕๓๒	๔๒,๖๘๘	๗,๖๘๐	๑,๐๘๔
เชียงดาว	๕๒๕,๖๐๐	๒๑๕,๕๕๘	๑๖๒,๙๔๐	๔๔,๔๘๙	๘,๑๒๙	๘๗๐
ดอยสะเก็ด	-	-	-	-	-	-
แม่แตง	๒,๒๗๐,๓๐๐	๙๘๐,๗๙๔	๗๒๙,๗๙๗	๒๑๒,๒๖๕	๓๘,๗๓๒	๒,๘๘๘
แม่ริม	๑๒,๙๖๔,๘๐๐	๖,๓๓๗,๙๔๗	๔,๘๘๒,๔๘๗	๑,๓๔๙,๐๙๔	๑๐๖,๓๖๖	๑๗,๙๓๕
สะเมิง	-	-	-	-	-	-
ฝาง	๑,๕๗๖,๘๐๐	๑,๒๗๘,๑๙๔	๙๗๓,๑๗๑	๒๔๘,๗๐๖	๕๖,๓๑๗	๓,๙๔๒
แม่สาย	๔๓๘,๐๐๐	๑๘๑,๐๙๑	๑๓๘,๑๖๓	๓๘,๕๕๐	๔,๓๗๘	๘๐๗
พร้าว	-	-	-	-	-	-
สันป่าตอง (ยุหว่า)	-	๑๙๑,๑๘๘	๑๔๖,๙๓๗	๔๔,๒๕๑	-	๙๔๖
สันกำแพง	๑,๗๕๒,๐๐๐	๓,๕๗๑,๘๘๔	๒,๕๖๒,๘๑๓	๑,๐๐๖,๕๕๘	๒,๕๑๓	๑๔,๑๗๗
สันทราย	-	-	-	-	-	-
หางดง	-	-	-	-	-	-
ฮอด	๑,๔๐๑,๖๐๐	๖๘๑,๒๕๘	๕๕๘,๗๓๗	๙๓,๑๓๙	๒๙,๓๘๒	๒,๘๓๒
ดอยเต่า	-	-	-	-	-	-
อมก๋อย	-	-	-	-	-	-
สารภี	-	-	-	-	-	-
เวียงแหง	-	-	-	-	-	-
ไชยปราการ	๔๓๘,๐๐๐	๕๔,๐๕๙	๒๗,๑๔๓	๒๔,๙๒๔	๑,๙๙๒	๑๔๔
แม่วาง	๘๗๙,๐๔๒	๑๙๐,๓๕๘	๑๒๕,๑๑๕	๖๓,๑๙๒	๒,๐๕๑	๔๗๑
แม่ฮอน	-	-	-	-	-	-
ดอยหล่อ	-	-	-	-	-	-
กัลยาณิวัฒนา	-	-	-	-	-	-
รวม	๖๗,๔๓๓,๑๔๒	๖๔,๒๗๑,๘๑๔	๔๒,๙๖๘,๗๗๘	๑๖,๔๑๙,๖๒๓	๔,๘๘๓,๔๑๓	๑๔๘,๕๓๓

ที่มา : สำนักงานประปาเขต ๙ จังหวัดเชียงใหม่

๖.๓ การคมนาคมทางบก

การคมนาคมทางรถยนต์ มายังจังหวัดเชียงใหม่ใช้ทางหลวงแผ่นดินหมายเลข ๑ (ถนนพหลโยธิน) แล้วแยกเข้าทางหลวงแผ่นดินหมายเลข ๓๒ (ถนนสายเอเชีย) ผ่านจังหวัดอุตรดิตถ์ อ่างทอง นครสวรรค์ แล้วใช้ทางหลวงหมายเลข ๑ ผ่านจังหวัดลำปาง แยกซ้าย ผ่านจังหวัดลำพูนจนถึงจังหวัดเชียงใหม่ นอกจากนี้ จังหวัดเชียงใหม่ยังมีเส้นทางคมนาคมทางบกที่เชื่อมต่อกับเส้นทาง R3A สู่ประเทศจีนตอนใต้ ซึ่งช่วยสร้างโอกาสทางเศรษฐกิจให้แก่ประชาชนในพื้นที่อย่างมาก

การคมนาคมทางรถไฟ ปัจจุบันมีรถไฟสายกรุงเทพฯ - เชียงใหม่ และรถไฟสายนครสวรรค์-เชียงใหม่ มีสถานีรถไฟหลักและเป็นสถานีปลายทางในจังหวัดเชียงใหม่ คือ สถานีรถไฟเชียงใหม่

รถโดยสารสาธารณะ จังหวัดเชียงใหม่ได้ดำเนินการจัดรถโดยสารประจำทางในเขตเมืองด้วยการนำรถโดยสารสองแถวมาวิ่งให้บริการลักษณะรถประจำเส้นทาง โดยช่วงแรกกำหนดเส้นทางเดินรถไว้จำนวน ๑๔ เส้นทาง เริ่มให้บริการตั้งแต่วันที่ ๑ สิงหาคม ๒๕๕๗ เป็นต้นมา เนื่องจากเส้นทางบางเส้นทางที่กำหนดยังไม่ได้รับการตอบรับจากประชาชนเท่าที่ควร จึงได้ชะลอการเดินรถในบางเส้นทางไว้ก่อน โดยปัจจุบันมีการจัดการเดินรถจำนวน ๕ เส้นทาง ได้แก่

สายที่ ๑ หลังมหาวิทยาลัยเชียงใหม่ - เซ็นทรัลเฟสติวัล

สายที่ ๒ สวนรุกขชาติ - เซ็นทรัลเฟสติวัล

สายที่ ๔ ขนส่งช้างเผือก - นิมมานเหมินท์ - สนามบิน

สายที่ ๗ ขนส่งช้างเผือก - เซ็นทรัลเฟสติวัล

สายที่ ๙ ขนส่งช้างเผือก - กาดหลวง

อัตราค่าโดยสาร ๑๕ บาท ตลอดสาย พระภิกษุ สามเณร นักเรียน นักศึกษาในเครื่องแบบ อัตราค่าโดยสาร ๑๐ บาท ตลอดสาย

สำหรับการจัดระเบียบการเดินรถสาธารณะประเภทอื่น ได้มีการจัดให้มีบริการรถโดยสารสาธารณะในเมืองเชียงใหม่ นอกเหนือจากการจัดการเดินรถสองแถวแดงประจำทาง ดังนี้

การจัดการเดินรถ Airport Shuttle Bus ของสหกรณ์นครลานนาเดินรถ จำกัด โดยนำรถตู้โดยสารปรับอากาศไม่ประจำทาง จำนวน ๒๐ คัน มาให้บริการประชาชนในเส้นทางสนามบินเชียงใหม่ไปยังโรงแรมในตัวเมืองเชียงใหม่ เริ่มให้บริการตั้งแต่วันที่ ๙ เมษายน ๒๕๕๘ เทียบแรกเริ่มเวลา ๐๗.๐๐ น. เทียบต่อไปออกทุก ๆ ครึ่งชั่วโมง จนถึง ๒๑.๐๐ น.

การจัดการเดินรถบัสโดยสารปรับอากาศของเทศบาลนครเชียงใหม่ ซึ่งปัจจุบันเทศบาลนครเชียงใหม่ได้นำรถโดยสารปรับอากาศ ๑๙ ที่นั่ง จำนวน ๖ คัน วิ่งให้บริการในเส้นทางสายที่ ๑๒ ขาไปขนส่งอาเขต - รพ.แมคคอมมิค - ตลาดต้นลำไย - ร.ร.ยุพราช - วัดพระสิงห์ - สวนบวภทาด - ศูนย์วัฒนธรรม - สนามบิน และขากลับ สนามบิน - สุสานหายยา - ร.ร.วัดโนนทัยพายัพ - วิทยาลัยอาชีวศึกษา - ตลาดสมเพชร-ถนนช้างม่อย - ร.ร.ปรีณส์รอแยล-ขนส่งอาเขต อัตราค่าโดยสาร ๑๕ บาท ตลอดสาย เริ่มให้บริการตั้งแต่เดือนตุลาคม ๒๕๕๘ เป็นต้นมา ทั้งนี้ เทศบาลนครเชียงใหม่ได้จัดสรรงบประมาณเพื่อจัดซื้อรถโดยสารปรับอากาศเพิ่มขึ้นอีก ๖ คัน รวมเป็น ๑๒ คัน

การจัดการเดินรถหมวด ๑ สายที่ ๑๐ ชื่อเส้นทางหมู่บ้านขวัญเวียง - รอบเมืองเชียงใหม่ โดยบริษัท ขวัญเวียงขนส่ง จำกัด นำรถปรับอากาศจำนวน ๘ คัน มาวิ่งให้บริการ เริ่มต้นจากสถานที่จอดรถ

โดยสารประจำทางบริเวณปากทางเข้าหมู่บ้านขวัญเวียง แยกขวาไปตามทางหลวงแผ่นดินหมายเลข ๑๐๘ (ถนนเชียงใหม่-ฮอด) ถึงสี่แยกสนามบิน แยกซ้ายไปตามถนนมหิตล ถึงสนามบิน กลับตามเส้นทางเดิม แยกซ้ายไปตามถนนบุญเรืองฤทธิ์ถึงสี่แยกแจ่งหัวริน แยกขวาไปตามถนนมณีนพรัตน์ ถึงประตูข้างฝือก แยกขวาไปตามถนนพระปกเกล้า ถึงสี่แยกอนุสาวรีย์สามกษัตริย์ แยกซ้ายไปตามถนนราชวิถี ถึงสี่แยกสมเพชร แยกซ้ายผ่านตลาดสมเพชร แยกขวาเลียบคูเมืองไปตามถนนชัยศรีภูมิ แยกซ้ายไปตามถนนช่างม่อย ผ่านตลาดวโรรส แยกขวาไปตามถนนท่าแพถึงสี่แยกอุปกุด แยกซ้ายไปตามถนนช่างคลาน ถึงสี่แยกแสงตะวัน ไปตามถนนเจริญประเทศ ผ่านโรงเรียนมงฟอร์ต โรงเรียนพระหฤทัย โรงเรียนเรยีนาเชลีวิทยาลัย แยกซ้ายไปตามถนนศรีดอนไชย ไปตามถนนช่างคลาน ถึงสี่แยกแสงตะวัน ไปตามถนนศรีดอนไชย ถึงประตูเชียงใหม่ ไปตามถนนวัวลาย ถึงสี่แยกสนามบิน ตรงไปตามทางหลวงแผ่นดินหมายเลข ๑๐๘ (ถนนเชียงใหม่-ฮอด) ไปสุดเส้นทาง ณ สถานที่จอดรถโดยสารประจำทางบริเวณหมู่บ้านขวัญเวียง

นอกจากนี้ ยังมีการบริการรถสาธารณะอีกประเภทหนึ่ง ซึ่งรัฐบาล (คณะรักษาความสงบแห่งชาติ) ได้มีนโยบายให้ทุกจังหวัดดำเนินการจัดระเบียบรถจักรยานยนต์รับจ้าง โดยในส่วนของจังหวัดเชียงใหม่ได้มีการบูรณาการร่วมกันระหว่าง มทบ.๓๓, ตำรวจภูธรจังหวัดเชียงใหม่, สำนักงานขนส่งจังหวัดเชียงใหม่ ในการจัดระเบียบรถจักรยานยนต์รับจ้างในเขตจังหวัดเชียงใหม่ เพื่อให้บริการประชาชน เชื่อมต่อการเดินทางจากที่พักไปยังแหล่งชุมชนต่าง ๆ ปัจจุบันมีการกำหนดวินที่ตั้งรถจักรยานยนต์สาธารณะไว้จำนวน ๖๑ วิน จำนวนรถจักรยานยนต์สาธารณะรวมทั้งสิ้น ๕๙๒ คัน ดังนี้

ตาราง : แสดงจำนวนการให้บริการรถจักรยานยนต์รับจ้าง จำแนกเป็นรายอำเภอ

อำเภอ	จำนวนวิน (แห่ง)	จำนวนรถ (คัน)
เมืองเชียงใหม่	๘	๘๑
สันกำแพง	๕	๒๖
ดอยสะเก็ด	๒	๑๕
พร้าว	๑	๑๒
แม่ริม	๔	๓๘
หางดง	๓	๙
สันป่าตอง	๒	๘
จอมทอง	๑	๗
แม่แตง	๗	๕๙
เวียงแหง	๒	๖๖
เชียงดาว	๒	๓๘
แม่สาย	๓	๒๒
ไชยปราการ	๒	๑๓
ฝาง	๑๙	๑๙๘
รวม	๖๑	๕๙๒

สำหรับการเดินทางเชื่อมต่อจากตัวเมืองเชียงใหม่ไปยังอำเภอต่างๆ ได้มีการเดินทางโดยสารประจำทางครอบคลุมไปยังอำเภอต่าง ๆ ทั่วทุกอำเภอ ประชาชนสามารถเดินทางเชื่อมต่อไปสู่อำเภอต่างๆ ได้โดยใช้สถานีขนส่งผู้โดยสารจังหวัดเชียงใหม่ แห่งที่ ๑ (ช้างเผือก) ส่วนการเดินทางจากจังหวัดเชียงใหม่ไปยังจังหวัดต่างๆ ไม่ว่าจะเป็นกรุงเทพมหานคร, ในเขตภาคเหนือตอนบน, ภาคใต้, ภาคตะวันออก, ภาคกลาง, ภาคอีสาน ประชาชนสามารถใช้บริการรถโดยสารสาธารณะได้โดยใช้สถานีขนส่งผู้โดยสารจังหวัดเชียงใหม่ แห่งที่ ๒ และ ๓ เป็นจุดเชื่อมต่อการเดินทางไปยังภูมิภาคอื่น ๆ ทั่วประเทศ ซึ่งเป็นที่คาดว่าจะมีในอนาคตอันใกล้จะมีการขยายการเดินทางโดยสารประจำทางไปยังประเทศต่าง ๆ ในแถบอาเซียนต่อไป

๖.๔ การคมนาคมทางอากาศ

จังหวัดเชียงใหม่มีสนามบินนานาชาติ ขนาดใหญ่เป็นอันดับ ๓ ของประเทศ รองจากสนามบินสุวรรณภูมิ และสนามบินดอนเมืองตามลำดับ โดยมีพื้นที่ จำนวน ๑,๖๐๕ ไร่ ๒๙๐ ตารางวา และมีความพร้อมเชิงโครงสร้างพื้นฐาน ดังนี้

ลานจอดอากาศยาน (Apron)

รายละเอียด	ขนาด / จำนวน
■ พื้นที่รวม	๘๕,๙๙๖ ตารางเมตร
■ สะพานเทียบเครื่องบิน	๖ สะพานเทียบ
■ ชนิดของผิวลานจอด	Concrete
■ ความสามารถในการรองรับ	
- กรณีจอดอากาศยานขนาดใหญ่ทั้งหมด (B๗๔๗) (CODE E)	๘ ลำ
- กรณีจอดอากาศยานขนาดเล็กทั้งหมด (B๗๓๗, A๓๒๐) (CODE D หรือเล็กกว่า)	๑๓ ลำ

อาคารผู้โดยสาร (Terminal)

รายละเอียด	จำนวน
■ พื้นที่รวม	๓๑,๓๐๑ ตารางเมตร
- อาคารผู้โดยสารภายในประเทศ	๑๖,๔๑๖ ตารางเมตร
- Central Block	๒,๓๐๐ ตารางเมตร
- อาคารผู้โดยสารระหว่างประเทศ	๑๒,๓๘๕ ตารางเมตร
■ ความสามารถในการรองรับผู้โดยสาร	๘ ล้านคน/ปี
- อาคารผู้โดยสารภายในประเทศ	๖ ล้านคน/ปี
- อาคารผู้โดยสารระหว่างประเทศ	๒ ล้านคน/ปี

อาคารคลังสินค้า

รายละเอียด	จำนวน
------------	-------

■ พื้นที่รวม	๑๓,๒๘๐ ตารางเมตร
■ ความสามารถในการรองรับสินค้า	๓๕,๐๐๐ ตัน/ปี

ปัจจุบันท่าอากาศยานเชียงใหม่มีสายการบินที่ให้บริการภายในประเทศ จำนวน ๗ สายการบิน และมีสายการบินระหว่างประเทศให้บริการ จำนวน ๑๘ สายการบิน ดังนี้

สายการบินภายในประเทศ ได้แก่ การบินไทย การบินกรุงเทพ กานต์แอร์ นกแอร์ ไทยแอร์เอเชีย ไทยสไมล์ ไทยไลอ้อนแอร์

สายการบินระหว่างประเทศ ได้แก่ แอร์เอเชีย ไทยแอร์เอเชีย บางกอกแอร์เวย์ ดราก้อนแอร์ ลาวแอร์ไลน์ โคเรียนแอร์ไลน์ ไชน่าอีสเทิร์น จุนเหยา แอร์ไชน่าแอร์ ไทยเกอร์แอร์เวย์ ไทยเกอร์แอร์ได้หวัน ฮองกงเอ็กซ์เพรส แอร์ไชน่า ซานตงแอร์ไลน์ ไชน่าเซาท์เทิร์น สปริงค์ไลน์ โกลเด้นเมียนมาร์ แอร์ไลน์ ปักกิ่ง แคนแปซิฟิกแอร์ไลน์

นอกจากนี้ จังหวัดเชียงใหม่มีเส้นทางการบินในประเทศ ๑๓ เส้นทางบิน และเส้นทางการบินระหว่างประเทศ ๑๙ เส้นทางบิน ดังนี้

เส้นทางการบินในประเทศ ได้แก่ ดอนเมือง สุวรรณภูมิ กระบี่ ภูเก็ต สุราษฎร์ธานี หาดใหญ่ พัทยา (อู่ตะเภา) หัวหิน ขอนแก่น แม่ฮ่องสอน น่าน ปาย พิษณุโลก

๗. ทรัพยากรธรรมชาติและสิ่งแวดล้อม

จังหวัดเชียงใหม่เป็นแหล่งทรัพยากรธรรมชาติที่สำคัญของประเทศ เนื่องจากมีระบบนิเวศที่หลากหลาย แหล่งธรรมชาติที่มีคุณค่าและเป็นประโยชน์ต่อประเทศชาติ ดังนี้

๗.๑ ทรัพยากรธรณี

จังหวัดเชียงใหม่มีการผลิตแร่ธาตุที่สำคัญ ๘ ชนิด ได้แก่ ถ่านหิน เฟลด์สปาร์ แมงกานีส ดีบุก ดินขาว ฟลูออไรต์ และแร่หิน นอกจากนี้จังหวัดเชียงใหม่ยังมีแหล่งทรัพยากรธรณีที่สำคัญ เช่น แหล่งปิโตรเลียม อำเภอฝางนอกจากนี้ยังมีสภาพธรณีวิทยาที่เป็นแหล่งท่องเที่ยวในจังหวัดอีกหลายแห่ง เช่น บ่อน้ำพุร้อน อำเภอสันกำแพง ไปงเดียด อำเภอแม่แตง และบ่อน้ำแร่ธรรมชาติ อำเภอแมริม เป็นต้น

๗.๒ ทรัพยากรป่าไม้

จังหวัดเชียงใหม่มีป่าไม้หลายประเภท ประกอบด้วยป่าดิบเขา ป่าดิบแล้ง ป่าเบญจพรรณ ป่าเต็งรัง และป่าเต็งรังผสมป่าสนเขา และป่าแดง เป็นต้น พื้นที่ป่าไม้ ประกอบด้วย ป่าธรรมชาติ สวนป่า และป่าฟื้นฟูตามธรรมชาติ โดยมีพื้นที่ป่าไม้อยู่ในจังหวัดเชียงใหม่ ๑๒,๒๒๒,๓๙๕.๘๗ ไร่ (พื้นที่ป่าตามกฎกระทรวง) คิดเป็นร้อยละ ๖๙.๙๓ ของพื้นที่ทั้งจังหวัด แบ่งเป็นป่าสงวนแห่งชาติ จำนวน ๒๕ แห่ง อุทยานแห่งชาติ ๑๔ แห่ง ได้แก่ อุทยานแห่งชาติดอยอินทนนท์ อุทยานแห่งชาติดอยสุเทพ-ปุย อุทยานแห่งชาติแม่ปิง อุทยานแห่งชาติออบหลวง อุทยานแห่งชาติห้วยน้ำดัง อุทยานแห่งชาติศรีลานนา อุทยานแห่งชาติ แม่ตะไคร้ อุทยานแห่งชาติขุนขาน อุทยานแห่งชาติแม่วาง อุทยานแห่งชาติแม่ใจ อุทยานแห่งชาติผ้าห่มปก อุทยานแห่งชาติออบขาน อุทยานแห่งชาติดอยเวียงผา อุทยานแห่งชาติ ผาแดง และมีวนอุทยานแห่งชาติ ๒ แห่ง คือ วนอุทยานแห่งชาติน้ำตก บัวตอง-น้ำพุเจ็ดสี และวนอุทยานแห่งชาติดอยเวียงแก้ว อีกทั้งยังมีเขตรักษาพันธุ์สัตว์ป่า จำนวน ๔ แห่ง และเขตห้ามล่าสัตว์ป่า อีกจำนวน ๑ แห่ง

๗.๓ ทรัพยากรน้ำ

พื้นที่ส่วนใหญ่ของจังหวัดเชียงใหม่อยู่ในเขตพื้นที่ลุ่มน้ำปิง มีเขื่อนภูมิพลเป็นเขตแบ่งลุ่มน้ำปิงตอนบนและลุ่มน้ำปิงตอนล่าง จังหวัดเชียงใหม่มีแหล่งน้ำธรรมชาติประกอบด้วย แม่น้ำ ลำคลอง หนอง และบึงธรรมชาติหลายแห่ง สำหรับแม่น้ำที่สำคัญๆ ของจังหวัดเชียงใหม่ มี ๘ สายด้วยกัน คือ

๑) แม่น้ำปิง เป็นแม่น้ำสายใหญ่และยาวที่สุดประมาณ ๑๖๐๑ กิโลเมตร ต้นน้ำอยู่บริเวณหมู่บ้านเมืองกายของทิวเขาแดนลาวติดพรมแดนตอนเหนือไหลผ่านกลางเมืองเชียงใหม่

๒) แม่น้ำฝาง อยู่ในเขตอำเภอฝาง เป็นแม่น้ำที่ไหลย้อนขึ้นไปทางทิศเหนือ ต้นน้ำเป็นลำธารหลายสายไหลมารวมกันจากตอนใต้สุดของอำเภอฝาง

๓) แม่น้ำแม่แตง ต้นน้ำเกิดจากห้วยลำธารต่างๆ เขตตำบลเมืองแหง อำเภอเวียงแหง ไหลมารวมกันกับน้ำแม่คองในท้องที่อำเภอเชียงดาว กลายเป็นลำน้ำแม่แตงไหลผ่านอำเภอแม่แตง

๔) แม่น้ำแม่จัด ต้นน้ำเกิดจากห้วยลำธารจากภูเขาซึ่งล้อมรอบตัวอำเภอพร้าว เกิดแม่น้ำสายนี้ไหลผ่านอำเภอดอยสะเก็ดบรรจบกับแม่ก่น แม่คาว ไหลบรรจบแม่น้ำปิงที่อำเภอสันป่าตอง

๕) แม่น้ำแม่กวง ต้นน้ำเกิดอยู่บนเทือกเขาบริเวณบ้านยางนาน้อยไหลผ่านอำเภอดอยสะเก็ด สันทรายและอำเภอสารภี อำเภอเมืองลำพูน แล้วไหลมาบรรจบกับแม่น้ำปิงบริเวณบ้านสบทา จังหวัดลำพูน

๖) แม่น้ำแม่ขาน ต้นน้ำเกิดอยู่บนเทือกเขาบริเวณบ้านแม่ขานใหญ่ อำเภอสะเมิง ไหลผ่านทุ่งนาบริเวณด้านทิศตะวันออกเฉียงเหนือของอำเภอสันป่าตอง ไหลบรรจบแม่น้ำปิงบริเวณบ้านท่ามะโอ

๗) แม่น้ำแม่กลาง ต้นน้ำเกิดอยู่บนเทือกเขาดอยอินทนนท์ หรือดอยอ่างกา ในเขตอำเภอจอมทอง แล้วไหลผ่านตัวอำเภอจอมทองลงสู่แม่น้ำปิง

๘) แม่น้ำแม่แจ่ม ต้นน้ำเกิดอยู่บนเทือกเขาสาขาของดอยหัวช้างในเขตอำเภอแม่แจ่ม ไหลมารวมกับลำธารอื่น ๆ ในเขตบ้านม่วงป้อ กลายเป็นแม่น้ำแม่แจ่ม

๗.๔ ระบบชลประทาน

จังหวัดเชียงใหม่ มีโครงการพัฒนาแหล่งน้ำจำนวนมากทั้งโครงการขนาดใหญ่ โครงการขนาดกลาง โครงการขนาดเล็ก และโครงการสูบน้ำด้วยไฟฟ้า ซึ่งโครงการเหล่านี้อยู่ภายใต้ความรับผิดชอบของหน่วยงานต่าง ๆ ได้แก่ กรมชลประทาน กรมทรัพยากรน้ำ กรมทรัพยากรน้ำบาดาล กรมเจ้าท่า กรมโยธาธิการและผังเมือง และองค์กรปกครองส่วนท้องถิ่น รวมทั้งองค์กรภาคเอกชนโดยสามารถจำแนกได้ดังนี้

โครงการขนาดใหญ่ประกอบด้วย ๓ โครงการ ได้แก่

๑) โครงการส่งน้ำและบำรุงรักษาแม่แตง ตั้งอยู่ ตำบลแม่แตง อำเภอแม่แตง ประเภทฝายระดับน้ำสูงสุด +๓๙๔.๕๐๐ ม.(รทท.) ระดับเก็บกัก +๓๔๗.๐๐๐ ม.(รทท.) พื้นที่โครงการ ๑๗๔,๒๓๘ ไร่ พื้นที่ชลประทาน ๑๔๘,๑๐๒ ไร่ มีวัตถุประสงค์เพื่อพัฒนาพื้นที่ฝั่งขวาของลำน้ำแม่ปิงภายในเขตจังหวัดเชียงใหม่ให้มีการชลประทานเพียงพอแก่การทำนาและปลูกพืชอื่น ๆ ในฤดูแล้ง

๒) โครงการเขื่อนแม่จัดสมบูรณ์ชล ตั้งอยู่ ตำบลช่อแล อำเภอแม่แตง ประเภทอ่างเก็บน้ำ ความจุของอ่างที่ระดับน้ำสูงสุด ๓๒๕ ล้านลูกบาศก์ เมตร ระดับต่ำสุด ๑๐ ล้านลูกบาศก์เมตร ระดับน้ำเก็บกักได้ ๒๖๕ ล้านลูกบาศก์เมตร ปริมาณน้ำฝนเฉลี่ยทั้งปีในพื้นที่รับน้ำฝนเหนืออ่าง ๑,๓๐๐ มิลลิเมตรพื้นที่ชลประทาน ๓๐,๐๐๐ ไร่ มีวัตถุประสงค์เพื่อเก็บกักน้ำสำหรับช่วยเหลือพื้นที่เพาะปลูกฝั่งซ้ายลุ่มน้ำปิง

๓) โครงการส่งน้ำและบำรุงรักษาแม่กวง ตั้งอยู่บริเวณตำบลหลวงเหนือ อำเภอดอยสะเก็ด ความจุของอ่างที่ระดับน้ำสูงสุด ๒๙๕ ล้านลูกบาศก์เมตร ระดับต่ำสุด ๑๔ ล้านลูกบาศก์เมตร ระดับน้ำเก็บกัก

ได้ ๒๖๓ ล้านลูกบาศก์เมตร ปริมาณน้ำฝนเฉลี่ยทั้งปี ในพื้นที่รับน้ำฝนเหนืออ่าง ๑,๒๐๐ มิลลิเมตร พื้นที่โครงการ ๑๗๕,๐๐๐ ไร่ พื้นที่ชลประทาน ๑๕๖,๔๔๐ ไร่ มีวัตถุประสงค์เพื่อการชลประทาน ป้องกันอุทกภัย การประมง การประปา และอุปโภคบริโภค

๘. ความสัมพันธ์เมืองพี่เมืองน้อง

จังหวัดเชียงใหม่ได้ลงนามสถาปนาความสัมพันธ์เมืองพี่เมืองน้องกับนคร และเมืองต่าง ๆ ในต่างประเทศ ดังนี้

➤ เทศบาลนครเชียงใหม่

ปี พ.ศ.๒๕๓๒ ได้ลงนามบันทึกมิตรภาพกับ เมืองอุโฮซู จังหวัดโทยามา ประเทศญี่ปุ่น

➤ หอการค้าจังหวัดเชียงใหม่

ปี พ.ศ.๒๕๔๖ ได้ลงนามสถาปนาความสัมพันธ์กับ หอการค้าสภาอุตสาหกรรมเมืองจัตตะกอง ประเทศบังคลาเทศ (หอการค้าคูมิตร)

ปี พ.ศ.๒๕๔๙ ได้ลงนามสถาปนาความสัมพันธ์กับ หอการค้าเมืองลียง ประเทศฝรั่งเศส (บันทึกความร่วมมือระหว่างหอการค้า)

ปี พ.ศ. ๒๕๕๘ ได้ลงนามในบันทึกข้อตกลงส่งเสริมการค้าระหว่างกันกับหอการค้าเมืองตองยี สาธารณรัฐแห่งสหภาพเมียนมา

ปี พ.ศ. ๒๕๕๘ ได้ลงนามในบันทึกข้อตกลงส่งเสริมการค้าระหว่างกันกับหอการค้าเมืองท่าชีเหล็ก สาธารณรัฐแห่งสหภาพเมียนมา

ปี พ.ศ. ๒๕๕๘ ได้ลงนามในบันทึกข้อตกลงส่งเสริมการค้าระหว่างกันกับหอการค้าเมืองเชียงตุง สาธารณรัฐแห่งสหภาพเมียนมา

ปี พ.ศ. ๒๕๕๘ ได้ลงนามในบันทึกข้อตกลงสนับสนุนและกระชับความสัมพันธ์ทางธุรกิจ ในการร่วมพัฒนาด้านการค้าและด้านธุรกิจกับ หอการค้าเมืองสุมาตราเหนือ ประเทศอินโดนีเซีย

ปี พ.ศ. ๒๕๕๘ ได้ลงนามในบันทึกข้อตกลงส่งเสริมการค้าระหว่างกันกับหอการค้าเมืองมณฑลเลย สาธารณรัฐแห่งสหภาพเมียนมา

นอกจากนี้ จังหวัดเชียงใหม่ยังเป็นที่ตั้งของสถานกงสุลใหญ่ สถานกงสุล สถานกงสุลใหญ่ กิตติมศักดิ์ สถานกงสุลกิตติมศักดิ์ประเทศต่างๆ ดังนี้

ประเภท	ประเทศ
สถานกงสุลใหญ่ จังหวัดเชียงใหม่	สถานกงสุลใหญ่ญี่ปุ่น ณ นครเชียงใหม่ สถานกงสุลใหญ่สหรัฐอเมริกา เชียงใหม่ สถานกงสุลใหญ่แห่งสาธารณรัฐประชาชนจีน ประจำเชียงใหม่ สถานกงสุลใหญ่สาธารณรัฐแห่งสหภาพเมียนมา ณ จังหวัดเชียงใหม่
สถานกงสุลจังหวัดเชียงใหม่	สถานกงสุลอินเดียประจำจังหวัดเชียงใหม่
สถานกงสุลใหญ่กิตติมศักดิ์ จังหวัดเชียงใหม่	สถานกงสุลใหญ่กิตติมศักดิ์สาธารณรัฐประชาชนบังคลาเทศ ประจำจังหวัดเชียงใหม่
สถานกงสุลกิตติมศักดิ์ จังหวัดเชียงใหม่	สถานกงสุลกิตติมศักดิ์สหพันธ์สาธารณรัฐเยอรมนี ประจำจังหวัดเชียงใหม่

ประเภท	ประเทศ
	สถานกงสุลกิตติมศักดิ์อิตาลีประจำจังหวัดเชียงใหม่ สถานกงสุลกิตติมศักดิ์ออสเตรเลียประจำจังหวัดเชียงใหม่ สถานกงสุลกิตติมศักดิ์สาธารณรัฐออสเตรเลียประจำจังหวัดเชียงใหม่ สถานกงสุลกิตติมศักดิ์สาธารณรัฐฟิลิปปินส์ประจำจังหวัดเชียงใหม่ สถานกงสุลกิตติมศักดิ์ราชอาณาจักรสวีเดนประจำจังหวัดเชียงใหม่ สถานกงสุลกิตติมศักดิ์สาธารณรัฐเฮลเลนิกประจำจังหวัดเชียงใหม่ สถานกงสุลกิตติมศักดิ์สาธารณรัฐเกาหลีประจำจังหวัดเชียงใหม่ สถานกงสุลกิตติมศักดิ์สหราชอาณาจักรประจำจังหวัดเชียงใหม่ สถานกงสุลกิตติมศักดิ์สาธารณรัฐเช็กประจำจังหวัดเชียงใหม่ สถานกงสุลกิตติมศักดิ์สาธารณรัฐฝรั่งเศสประจำจังหวัดเชียงใหม่ สถานกงสุลกิตติมศักดิ์สาธารณรัฐฟินแลนด์ประจำจังหวัดเชียงใหม่ สถานกงสุลกิตติมศักดิ์สมาพันธรัฐสวิสประจำจังหวัดเชียงใหม่ สถานกงสุลกิตติมศักดิ์แคนาดาประจำจังหวัดเชียงใหม่ สถานกงสุลกิตติมศักดิ์เปรูประจำจังหวัดเชียงใหม่ สถานกงสุลกิตติมศักดิ์สาธารณรัฐโปรตุเกสจังหวัดเชียงใหม่ สถานกงสุลกิตติมศักดิ์เปรูประจำจังหวัดเชียงใหม่

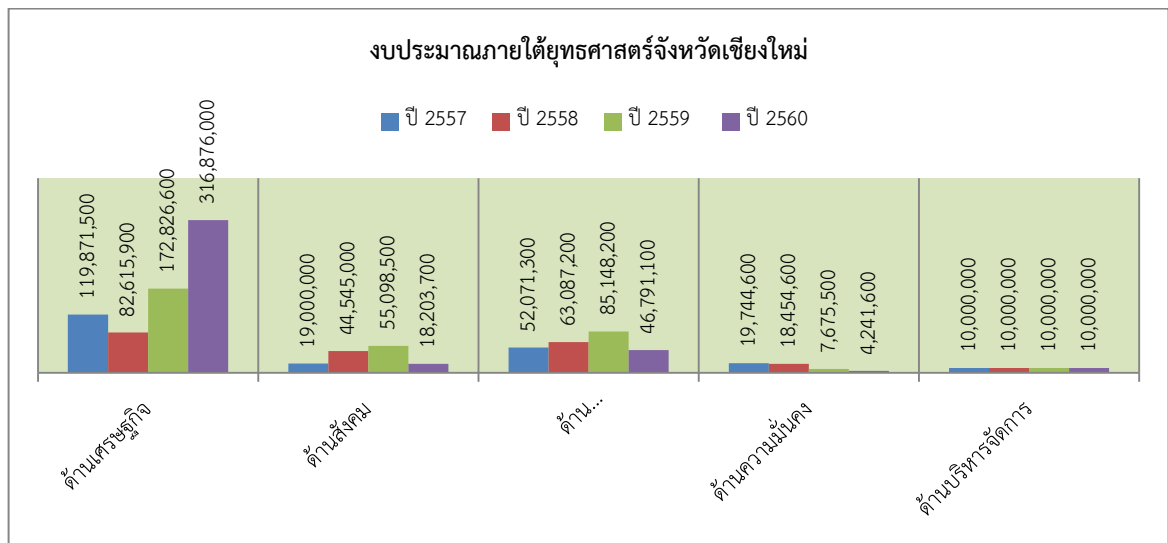
๙. ข้อมูลสรุปผลการดำเนินการตามแผนพัฒนาจังหวัดที่ผ่านมา

ในการดำเนินงานตามแผนพัฒนาจังหวัดเชียงใหม่ ๔ ปี (พ.ศ. ๒๕๕๗ - ๒๕๖๐) จังหวัดเชียงใหม่ ได้ดำเนินการตามแผนยุทธศาสตร์และแผนปฏิบัติการประจำปีเพื่อขับเคลื่อนการพัฒนาจังหวัดตามประเด็นยุทธศาสตร์ทั้ง ๕ ด้าน คือ เศรษฐกิจ สังคม ทรัพยากรธรรมชาติและสิ่งแวดล้อม และการบริหารจัดการ โดยที่ผ่านมามีจังหวัดเชียงใหม่ได้ดำเนินโครงการภายใต้ประเด็นยุทธศาสตร์ในแต่ละประเด็น ซึ่งมีสัดส่วนงบประมาณ ดังนี้

ตาราง: โครงการ/งบประมาณตามแผนปฏิบัติการประจำปีของจังหวัดเชียงใหม่ ระหว่างปีงบประมาณ พ.ศ. ๒๕๕๗ - ๒๕๖๐

ยุทธศาสตร์	ปีงบประมาณ พ.ศ. ๒๕๕๗		ปีงบประมาณ พ.ศ. ๒๕๕๘		ปีงบประมาณ พ.ศ. ๒๕๕๙		ปีงบประมาณ พ.ศ. ๒๕๖๐	
	จำนวนโครงการ	งบประมาณ (บาท)	จำนวนโครงการ	งบประมาณ (บาท)	จำนวนโครงการ	งบประมาณ (บาท)	จำนวนโครงการ	งบประมาณ (บาท)
ด้านเศรษฐกิจ	๑๓	๑๑๙,๘๗๑,๕๐๐	๑๓	๘๔,๓๗๙,๘๐๐	๑๗	๑๗๘,๕๒๒,๘๐๐	๒๑	๓๓๖,๘๗๖,๐๐๐
ด้านสังคม	๕	๑๙,๐๐๐,๐๐๐	๑๐	๔๔,๔๕๔,๐๐๐	๑๔	๕๒,๓๔๙,๙๐๐	๗	๑๘,๒๐๓,๗๐๐
ด้านทรัพยากรธรรมชาติและสิ่งแวดล้อม	๖	๕๒,๐๗๑,๓๐๐	๖	๖๓,๔๒๙,๐๐๐	๖	๘๖,๒๐๙,๔๐๐	๔	๔๖,๗๙๑,๑๐๐
ด้านการรักษาความมั่นคงและความสงบ	๓	๑๙,๗๗๔,๖๐๐	๔	๑๘,๔๕๔,๖๐๐	๕	๑๓,๓๐๐,๒๐๐	๒	๔,๒๔๑,๖๐๐
ด้านการบริหารจัดการ	๑	๑๐,๐๐๐,๐๐๐	๑	๑๐,๐๐๐,๐๐๐	๑	๑๐,๐๐๐,๐๐๐	๑	๑๐,๐๐๐,๐๐๐

ในภาพรวมจะเห็นว่า โครงการตามแผนพัฒนาของจังหวัดเชียงใหม่มีสัดส่วนงบประมาณเน้นหนักในด้านเศรษฐกิจเป็นหลักซึ่งครอบคลุมทั้งโครงการพัฒนาโครงสร้างพื้นฐาน การส่งเสริมการท่องเที่ยว การค้า/การลงทุน และการพัฒนาและส่งเสริมอาชีพ รองลงมา ได้แก่ โครงการด้านทรัพยากรธรรมชาติและสิ่งแวดล้อม ซึ่งครอบคลุมการพัฒนาแหล่งน้ำ การแก้ไขปัญหาหมอกควันไฟป่า การฟื้นฟูระบบนิเวศ/อนุรักษ์ทรัพยากรป่าไม้ การจัดการขยะ/พลังงาน เป็นต้น ลำดับที่สาม ได้แก่ โครงการด้านสังคม ซึ่งครอบคลุมถึงการพัฒนาความเข้มแข็งของครอบครัว/ชุมชน การส่งเสริมศาสนา/วัฒนธรรม/ภูมิปัญญาท้องถิ่น การยกระดับการศึกษา แรงงานและสาธารณสุข การพัฒนาเด็กและเยาวชน ลำดับที่สี่ ได้แก่ โครงการด้านความมั่นคง ซึ่งครอบคลุมการสร้างความมั่นคงในพื้นที่ชายแดน การสร้างความมั่นคง ปลอดภัยและความสงบสุขของประชาชน และการป้องกันและแก้ไขปัญหายาเสพติด และลำดับสุดท้าย ด้านการบริหารจัดการ ได้แก่ ค่าใช้จ่ายในการบริหารงานจังหวัดแบบบูรณาการ



ในการขับเคลื่อนการพัฒนาจังหวัดเชียงใหม่ตามแผนพัฒนาจังหวัดเชียงใหม่ ๔ ปี (พ.ศ. ๒๕๕๗ - ๒๕๖๐) จังหวัดเชียงใหม่มีผลสัมฤทธิ์ประเด็นการพัฒนาที่สำคัญ ดังนี้

ประเด็นยุทธศาสตร์ที่ ๑ การพัฒนาเศรษฐกิจอย่างสมดุลและยั่งยืน ซึ่งกำหนดเป้าประสงค์เชิงยุทธศาสตร์ ได้แก่ การบริหารจัดการห่วงโซ่อุปทานด้านเศรษฐกิจได้รับการพัฒนาและยกระดับให้มูลค่าเพิ่มสูงขึ้นตั้งแต่ต้นน้ำถึงปลายน้ำเพื่อเพิ่มขีดความสามารถการแข่งขันและการกระจายรายได้ที่เป็นธรรม

การพัฒนาเศรษฐกิจในภาพรวมของจังหวัดเชียงใหม่ พบว่า ตัวชี้วัดการพัฒนาทางเศรษฐกิจมีการเติบโตในทางบวก กล่าวคือ

- ด้านการท่องเที่ยว

ปี	ปี ๒๕๕๖	ปี ๒๕๕๗	ปี ๒๕๕๘
ตัวชี้วัด			
จำนวนนักท่องเที่ยว (คน)	๗,๐๘๙,๗๙๒	๘,๗๗๓,๔๘๖	๙,๒๘๖,๓๐๗
ค่าใช้จ่าย (บาท/คน/วัน)	๓,๓๗๓.๗๔	๓,๔๖๙.๐๖	๓,๓๖๔.๕๖
รายได้จากการท่องเที่ยว (ล้านบาท)	๕๘,๕๕๐.๕๐	๓๔,๗๘๙.๖๗	๘๒,๕๗๐.๒๔
อัตราการเข้าพัก (ร้อยละ)	๔๗.๒๓	๖๒.๓๔	๖๖.๓๔

- ด้านการส่งเสริมและสร้างมูลค่าสินค้า OTOP

ปี ตัวชี้วัด	ปี ๒๕๕๕	ปี ๒๕๕๖	ปี ๒๕๕๗	ปี ๒๕๕๘
รายได้	๕,๔๓๒,๘๕๗,๘๘๑	๕,๘๙๕,๓๐๗,๗๕๕	๖,๖๓๙,๗๑๕,๕๑๖	๗,๓๖๕,๑๑๙,๓๔๑

- ด้านการพัฒนารายได้ครัวเรือน โดยใช้ตัวชี้วัดด้านคนในครัวเรือนมีรายได้เฉลี่ยไม่น้อยกว่าคนละ ๓๐,๐๐๐ บาทต่อคนต่อปี

ปี	จำนวนที่สำรวจ (ครัวเรือน)	จำนวนที่ผ่านเกณฑ์		จำนวนที่ไม่ผ่านเกณฑ์	
		ครัวเรือน	ร้อยละ	ครัวเรือน	ร้อยละ
๒๕๕๗	๓๖๕,๗๙๗	๓๖๕,๒๔๖	๙๙.๘๕	๕๕๑	๐.๑๕
๒๕๕๘	๓๐๘,๑๓๔	๓๐๗,๖๙๒	๙๙.๘๖	๔๔๒	๐.๑๔

นอกจากนี้ การพัฒนาทางเศรษฐกิจของจังหวัดเชียงใหม่ในยุทธศาสตร์ที่ ๑ ได้ให้ความสำคัญกับการพัฒนาโครงสร้างพื้นฐานในพื้นที่ต่างๆ เพื่อส่งเสริมการพัฒนาคุณภาพชีวิตของประชาชน การอำนวยความสะดวกในการเดินทาง การท่องเที่ยว และการขนส่งสินค้า อาทิ โครงการพัฒนาถนนเพื่อส่งเสริมการท่องเที่ยวและขนส่งสินค้าเกษตร และการซ่อมแซมสะพานเพื่อการคมนาคมขนส่งภายในจังหวัดเชียงใหม่ โดยโครงการสำคัญ เช่น โครงการพัฒนาถนนเพื่อส่งเสริมการท่องเที่ยวและขนส่งสินค้าเกษตร และโครงการพัฒนาเส้นทางคมนาคมสายหลัก/สายรองในพื้นที่จังหวัดเชียงใหม่ ซึ่งการพัฒนาโครงสร้างพื้นฐานในพื้นที่ในเส้นทางระดับตำบลหรือชุมชน เพื่อส่งเสริมเศรษฐกิจระดับฐานรากเชื่อมโยงศักยภาพด้านการท่องเที่ยว และการพัฒนาการเกษตรสู่ชุมชน เพื่อกระจายรายได้และลดการกระจุกตัวของรายได้ทางเศรษฐกิจในเขตเมืองเชียงใหม่ ซึ่งมีแหล่งท่องเที่ยวสำคัญที่ได้รับการพัฒนาด้านคมนาคมภายใต้แผน ๔ ปี อาทิ เช่น ท่องเที่ยวผาฮ่อม ตำบลดอยหล่อ อำเภอดอยหล่อ จังหวัดเชียงใหม่ ในปี พ.ศ. ๒๕๕๗ เป็นต้น นอกจากนี้ โครงการดังกล่าวยังส่งผลดีทางอ้อมต่อการกระตุ้นเศรษฐกิจในช่วงปีงบประมาณ พ.ศ. ๒๕๕๘ และ ๒๕๕๙ ซึ่งเป็นช่วงที่ประเทศได้รับผลกระทบจากภาวะเศรษฐกิจโลกตกต่ำ

ผลการพัฒนาเศรษฐกิจในสาขาที่จังหวัดเชียงใหม่มีศักยภาพ ที่สำคัญ ได้แก่

- โครงการเชียงใหม่ MICE City ช่วยยกระดับจังหวัดเชียงใหม่ให้มีชื่อเสียงเป็นที่ยอมรับของโลก ในด้านการท่องเที่ยว ตลอดจนเป็นการเพิ่มขีดความสามารถของจังหวัดเชียงใหม่ให้เป็นศูนย์กลางทางการท่องเที่ยวในภูมิภาคเอเชียตะวันออกเฉียงใต้ รวมทั้งสามารถรองรับการขยายตัวของนักท่องเที่ยวคุณภาพที่มีกำลังซื้อ จึงทำให้เกิดการกระตุ้นเศรษฐกิจได้ตลอดทั้งปี ประโยชน์ของโครงการ ได้แก่ ภาพรวมทางด้านเศรษฐกิจและการจ้างงาน ทำให้เกิดการกระจายรายได้ในหลายภาคส่วนส่งผลให้รายได้ของจังหวัดเชียงใหม่เพิ่มขึ้น และพัฒนาการท่องเที่ยวของจังหวัดเชียงใหม่ให้ก้าวสู่ระดับนานาชาติ โดยจังหวัดเชียงใหม่ได้ผลักดันให้เกิดการจัดประชุมสัมมนา การจัดงานแสดงสินค้า และการพัฒนาศักยภาพของบุคลากรอย่างต่อเนื่อง ซึ่งมีกิจกรรมที่สำคัญ ได้แก่ การจัดงาน Lanna Expo ซึ่งเป็นการนำเสนอผลงานการพัฒนาด้านสินค้าและบริการของภาครัฐในกลุ่มจังหวัดภาคเหนือตอนบน ๑ ที่เป็นรู้จัก และจัดต่อเนื่องเป็นประจำทุกปี การจัดประชุมชลประทานโลก เป็นต้น

- โครงการตลาดบริการสุขภาพจังหวัดเชียงใหม่ ช่วยยกระดับธุรกิจบริการสุขภาพของจังหวัดเชียงใหม่ให้พัฒนาสู่ระบบเศรษฐกิจสร้างสรรค์ในการผลิตสินค้าและบริการที่มีคุณค่าและคุณภาพสูงเพื่อสร้างมูลค่าการค้าเชิงพาณิชย์และรายได้ให้สูงขึ้น รวมทั้งสร้างความเข้มแข็งและความยั่งยืน ตลอดจนสามารถก้าวสู่การเป็น Health Hub ในภูมิภาคหรืออาเซียน ประโยชน์ของโครงการ ได้แก่ มูลค่าการค้าของสาขาธุรกิจ

บริการสุขภาพของจังหวัดเชียงใหม่เพิ่มขึ้น ผู้ประกอบการ/สถานประกอบการธุรกิจบริการของจังหวัดเชียงใหม่
เกิดการพัฒนาด้านคุณภาพ มาตรฐานการบริการ และจังหวัดเชียงใหม่พัฒนาสู่การเป็น Medical Hub

- การจัดกิจกรรมส่งเสริมการท่องเที่ยว ในปี พ.ศ. ๒๕๕๗ - พ.ศ. ๒๕๕๙ จังหวัดเชียงใหม่ได้
มุ่งเน้นการส่งเสริมการท่องเที่ยวในรูปแบบต่างๆ เพื่อสร้างความหลากหลายแก่นักท่องเที่ยวและสร้างศักยภาพ
ด้านการท่องเที่ยวของจังหวัดให้มากขึ้น โดยให้ความสำคัญในการพัฒนาในด้านต่างๆ ได้แก่

๑) การพัฒนามาตรฐานแหล่งท่องเที่ยว

๒) การส่งเสริมและยกระดับกิจกรรมเทศกาลงานต่างๆ อาทิเช่น เทศกาลไม้ดอกไม้ประดับ
และเทศกาลสงกรานต์ภายใต้การสมโภชเชียงใหม่ ๗๒๐ ปี เป็นต้น

๓) การส่งเสริมกิจกรรมช่วง Green Season ได้แก่ โครงการมหัศจรรย์เชียงใหม่ผจญภัย
นานาชาติ

๔) ส่งเสริมและพัฒนาการท่องเที่ยวเพื่อกระจายรายได้สู่ชุมชน ได้แก่ โครงการท่องเที่ยวเมือง
เชิงนิเวศและ Home Stay โครงการพัฒนาเครือข่ายท่องเที่ยวชุมชนอย่างยั่งยืน และการจัดทำชุมชนต้นแบบ
เพื่อการท่องเที่ยวเวียงกุมกาม

๕) การพัฒนาการท่องเที่ยวเชิงวัฒนธรรมชนเผ่าจังหวัดเชียงใหม่

โครงการดังกล่าวล้วนส่งผลในการสร้างภาพลักษณ์ด้านการท่องเที่ยวของจังหวัดเชียงใหม่
สร้างความเข้มแข็งให้แก่ชุมชน/ผู้ประกอบการด้านการท่องเที่ยว สร้างแรงดึงดูดด้านการท่องเที่ยวใหม่ ๆ และ
สร้างรายได้จากการท่องเที่ยวของจังหวัดให้เพิ่มสูงขึ้น

**ประเด็นยุทธศาสตร์ที่ ๒ การสร้างสังคมแห่งวัฒนธรรม และคุณธรรม ยกกระดับคุณภาพ
การศึกษาเพื่อการเรียนรู้ตลอดชีวิต พัฒนาศักยภาพคนให้พร้อมรับการเปลี่ยนแปลงและลดความเหลื่อมล้ำ
ทางสังคม** ซึ่งกำหนดเป้าประสงค์เชิงยุทธศาสตร์ ได้แก่ สังคมน่าอยู่ควบคู่คุณธรรม โดยมีผลการดำเนินงาน
สำคัญที่บรรลุสำเร็จ คือ

- การพัฒนาชุมชนที่ผ่านเกณฑ์ชุมชนน่าอยู่ มีผลการดำเนินเป็นไปตามเป้าหมาย คือ ในปี พ.ศ.
๒๕๕๗ สามารถดำเนินได้ ๑๒ แห่ง และในปี พ.ศ. ๒๕๕๘ จำนวน ๔๗ แห่ง ทั้งนี้ ในปี พ.ศ. ๒๕๖๐
จังหวัดเชียงใหม่ ได้วางแผนการดำเนินงานโครงการพัฒนาชุมชนน่าอยู่ไปสู่การพัฒนาหมู่บ้านเศรษฐกิจ
พอเพียงต่อไป

- การพัฒนาการศึกษาในพื้นที่ห่างไกลผ่านกิจกรรมออกแบบและวิจัยห้องเรียนนาร่อง ในรูปแบบ
“Smart Classroom” โดยคัดเลือกโรงเรียนบ้านอรุโณทัย ตำบลเมืองนะ อำเภอเชียงดาว จังหวัดเชียงใหม่
เป็นโรงเรียนเป้าหมาย เพื่อมุ่งเน้นการปรับปรุงโครงสร้างพื้นฐานของโรงเรียนนาร่อง การพัฒนาด้านการจัด
การเรียนการสอนกับนักเรียนระดับประถมศึกษา และการพัฒนาห้องเรียนปัจจุบันให้เป็น Smart Classroom
รวมถึงการพัฒนาเทคโนโลยีสารสนเทศเพื่อสนับสนุนการพัฒนาโรงเรียนให้เข้าสู่มาตรฐานสากล และการประกัน
คุณภาพของโรงเรียน การพัฒนาบุคลากรให้มีความรู้ ทักษะการใช้เทคโนโลยีในการนำเสนอความรู้ให้มี
ประสิทธิภาพ และผู้เรียนได้รับการพัฒนาทักษะการใช้เทคโนโลยีเพื่อการเรียนรู้ และศึกษาจากการสืบค้นได้ด้วย
ตนเอง การจัดการเรียนรู้แบบผู้เรียนมีส่วนร่วม โดยใน Smart Classroom ผู้เรียนจะสามารถทำงานเป็นกลุ่ม
รวมทั้งแสดงความคิดเห็นเต็มตามศักยภาพ และมีผลสัมฤทธิ์ทางการเรียนสูงขึ้น

- การพัฒนาโรงพยาบาลชุมชนให้มีคุณภาพมาตรฐานผ่านการรับรอง HA

ปี ๒๕๕๖	ปี ๒๕๕๗	ปี ๒๕๕๘
๑๖.๖๗ (๔ แห่ง)	๒๐.๘๓ (๕ แห่ง)	๒๙.๑๗ (๗ แห่ง)

ที่มา : สำนักงานสาธารณสุขจังหวัดเชียงใหม่

ประเด็นยุทธศาสตร์ที่ ๓ การจัดการทรัพยากรธรรมชาติ พลังงาน และสิ่งแวดล้อมเพื่อเป็นฐานการพัฒนาที่ยั่งยืน ซึ่งกำหนดเป้าประสงค์เชิงยุทธศาสตร์ ได้แก่ เชียงใหม่มีความสมดุลทางธรรมชาติและสิ่งแวดล้อมมีคุณภาพตามเกณฑ์มาตรฐาน โดยมีผลการดำเนินงานสำคัญที่บรรลุสำเร็จ คือ

- การแก้ไขปัญหาหมอกควันไฟป่า : ซึ่งในปี ๒๕๕๙ จังหวัดมุ่งเน้นกระบวนการแก้ไขปัญหาด้วยกระบวนการประชารัฐ มุ่งเน้นพื้นที่ที่มีปัญหาสูง คือ อำเภอแม่แจ่ม จนประสบผลสำเร็จ และกลายเป็นต้นแบบการแก้ไขปัญหาหมอกควันของประเทศ หรือ แม่แจ่มโมเดล

ปี	ค่าคุณภาพอากาศ (PM๑๐) เฉลี่ย ๒๔ ชั่วโมง เกินค่ามาตรฐาน	
๒๕๕๖	จำนวนวัน	๒๕ วัน
	ปริมาณสูงสุด	๒๑๒ (๒๒ มี.ค. ๕๖)
๒๕๕๗	จำนวนวัน	๒๐ วัน
	ปริมาณสูงสุด	๒๘๒ (๒๒ มี.ค. ๕๗)
๒๕๕๘	จำนวนวัน	๑๗ วัน
	ปริมาณสูงสุด	๒๙๙ (๑๗ มี.ค. ๕๘)
๒๕๕๙	จำนวนวัน	๑๔ วัน
	ปริมาณสูงสุด	๑๙๒ (๒๖ มี.ค. ๕๙)

ที่มา: สำนักงานทรัพยากรธรรมชาติและสิ่งแวดล้อมจังหวัดเชียงใหม่

HOTSPOT สะสม ปี ๒๕๕๔- ๒๕๕๙

ปี พ.ศ.	จำนวนจุด HOTSPOT สะสม
๒๕๕๔	๗๔๔ จุด
๒๕๕๕	๓,๗๒๕ จุด
๒๕๕๖	๒,๒๔๕ จุด
๒๕๕๗	๒,๔๓๘ จุด
๒๕๕๘	๒,๐๒๘ จุด
๒๕๕๙	๒,๐๐๕ จุด

ที่มา: สำนักงานทรัพยากรธรรมชาติและสิ่งแวดล้อมจังหวัดเชียงใหม่

- ด้านการอนุรักษ์และฟื้นฟูพื้นที่ป่าไม้

พื้นที่ป่า (ไร่)		การเปลี่ยนแปลง	
ปี ๒๕๕๗	ปี ๒๕๕๘	ไร่	ร้อยละ
๙,๕๗๓,๓๔๙.๖๖	๙,๖๖๐,๘๒๘.๕๔	+๘๗,๔๗๘.๘๘	+๐.๙๑

ที่มา: สำนักงานทรัพยากรธรรมชาติและสิ่งแวดล้อมจังหวัดเชียงใหม่

- ด้านการบริหารจัดการน้ำ จังหวัดเชียงใหม่ได้ดำเนินโครงการพัฒนาบริหารจัดการแหล่งน้ำ และแก้ไขปัญหาภัยแล้งและปัญหาอุทกภัย อย่างต่อเนื่อง ไม่ว่าจะเป็นการก่อสร้างระบบประปาหมู่บ้าน ขุดสระเก็บน้ำ ขุดลอกอ่างเก็บน้ำ ก่อสร้างผนังกันตลิ่งพัง/ฝาย โดยในปี พ.ศ. ๒๕๕๗ ได้ดำเนินกิจกรรมด้านดังกล่าว จำนวน ๑๕ กิจกรรม งบประมาณ ๓๑,๑๐๕,๗๐๐ บาท ในปี พ.ศ. ๒๕๕๘ จำนวน ๑๓ กิจกรรม งบประมาณ ๒๖,๐๐๗,๐๐๐ บาท และในปี พ.ศ. ๒๕๕๙ จำนวน ๑๔ กิจกรรม งบประมาณ ๒๘,๑๗๒,๔๐๐ บาท ในพื้นที่ต่าง ๆ ของจังหวัด โครงการดังกล่าวส่งผลให้จังหวัดเชียงใหม่มีระบบการบริหารจัดการที่มีประสิทธิภาพ สามารถพัฒนาแหล่งน้ำเพื่อให้ประชาชนสามารถใช้ประโยชน์ในการบริโภค การเกษตร รวมทั้งการป้องกันปัญหาภัยแล้ง/อุทกภัยในพื้นที่ได้ นอกจากนี้ จังหวัดเชียงใหม่ยังให้ความสำคัญต่อการพัฒนาคลองแม่ข่า อันเป็นลำน้ำสำคัญในพื้นที่เขตเมืองเชียงใหม่ ด้วยกระบวนการประชารัฐ เพื่อฟื้นคืนสิ่งแวดล้อมในเขตเมือง และต้องการให้เป็นต้นแบบการพัฒนาลำน้ำอื่นๆ

- ด้านการอนุรักษ์พลังงาน จังหวัดเชียงใหม่ได้ดำเนินโครงการส่งเสริมการใช้พลังงานทดแทน จากของเสียแก่ทุกภาคส่วน กิจกรรมส่งเสริมการใช้เทคโนโลยีการผลิตก๊าซชีวภาพระดับครัวเรือน โดยมีวัตถุประสงค์เพื่อลดค่าใช้จ่ายของครัวเรือนด้วยการใช้เศษอาหาร มูลสัตว์ หรือขยะอินทรีย์ ผลิตแก๊สชีวภาพ ใช้ภายในครัวเรือน เพื่อถ่ายทอดความรู้และเทคโนโลยีการผลิตแก๊สชีวภาพและการนำไปใช้ ลดปัญหาด้านมลภาวะทางอากาศเนื่องจากกลิ่นเน่าของเศษอาหารและมูลสัตว์ และสนับสนุนนโยบายของรัฐบาลในการลดการพึ่งพาเชื้อเพลิงจากต่างประเทศ โดยในปี พ.ศ. ๒๕๕๘ สามารถดำเนินการส่งเสริมการใช้เทคโนโลยีการผลิตก๊าซชีวภาพระดับครัวเรือน โดยร่วมมือกับองค์กรปกครองส่วนท้องถิ่นในพื้นที่ต่างๆ เช่น องค์การบริหารส่วนตำบลออนเหนือ องค์การบริหารส่วนตำบลออนกลาง เทศบาลตำบลออนใต้ องค์การบริหารส่วนตำบลแช่ช้าง องค์การบริหารส่วนตำบลร่องวัวแดง องค์การบริหารส่วนตำบลแม่ฮ่อง เทศบาลตำบลห้วยทราย เทศบาลตำบลแม่ปучา รวมจำนวน ๒๐๐ แห่ง ตามเป้าหมายที่กำหนดไว้

ประเด็นยุทธศาสตร์ที่ ๔ การสร้างความมั่นคง ปลอดภัย และความสงบสุขของประชาชน
สามารถลดปัญหาสาธารณสุข การหนีเข้าเมือง อุบัติเหตุบนท้องถนน อาชญากรรม ยาเสพติด รวมถึงการบุกรุกทำลายป่าไม้ ซึ่งกำหนดเป้าประสงค์เชิงยุทธศาสตร์ ได้แก่ ชุมชนเข้มแข็ง สังคมสันติสุข พื้นที่ชายแดนมั่นคงปลอดภัย โดยมีผลการดำเนินงานสำคัญที่บรรลุสำเร็จ คือ

- ด้านการแก้ไขปัญหายาเสพติด

สถิติ	ปี ๒๕๕๗	ปี ๒๕๕๘
การจับกุมผู้ต้องหา	๘,๘๑๙ ราย/ ๙,๑๗๕ คน	๗,๑๑๖ ราย/ ๗,๓๔๙ คน
สกัดสวนคดี ๕ ข้อหาสำคัญ (ข้อหาผลิต นำเข้า ส่งออก จำหน่าย ครอบครองเพื่อจำหน่าย)	๑,๘๐๑ คดี/ ร้อยละ ๒๐.๔๒	๑,๔๙๗ คดี/ ร้อยละ ๒๑.๐๓
สกัดสวนคดียาเสพติด: ประชากรแสนคน	๑๐๙.๕๕ คดี	๘๗.๖๘ คดี

- ครัวเรือนมีความปลอดภัยในชีวิตและทรัพย์สิน มีผลการดำเนินการ ดังนี้

ปี	จำนวนที่สำรวจ (ครัวเรือน)	จำนวนที่ผ่านเกณฑ์		จำนวนที่ไม่ผ่านเกณฑ์	
		ครัวเรือน	ร้อยละ	ครัวเรือน	ร้อยละ

๒๕๕๗	๓๖๕,๗๙๗	๓๖๔,๙๙๑	๙๙.๗๘	๘๐๖	๐.๒๒
๒๕๕๘	๓๗๙,๒๑๓	๓๗๘,๕๑๔	๙๙.๘๒	๖๙๙	๐.๑๘

ประเด็นยุทธศาสตร์ที่ ๕ การพัฒนาระบบบริหารจัดการภาครัฐและการให้บริการประชาชนที่มีประสิทธิภาพ ประสิทธิผล โปร่งใส และเป็นธรรม ซึ่งกำหนดเป้าประสงค์เชิงยุทธศาสตร์ ได้แก่ โดยมีผลการดำเนินงานที่บรรลุสำเร็จ คือ ระบบบริหารจัดการภาครัฐและการให้บริการประชาชนของจังหวัดเชียงใหม่มีความทันสมัย มีประสิทธิภาพ โปร่งใส เป็นธรรม พร้อมรับการเปลี่ยนแปลง และพัฒนากระบวนการบริการประชาชนผ่านศูนย์ดำรงธรรมจังหวัด โดยมีผลการดำเนินงานสำคัญที่บรรลุสำเร็จ คือ

- ระดับความสำเร็จของการพัฒนาองค์การ ซึ่งพิจารณาจากความสำเร็จจากการดำเนินการจัดทำแผนพัฒนาสมรรถนะขององค์การ และผลสำรวจการพัฒนาองค์การ (Organization Development Survey) ในระดับ ๕ (คะแนนเต็ม ๕ คะแนน) ในปี พ.ศ. ๒๕๕๗ ๒๕๕๘ และ ๒๕๕๙

ภายหลังดำเนินการพัฒนาตามแผนยุทธศาสตร์การพัฒนาจังหวัดเชียงใหม่ ๔ ปี (พ.ศ. ๒๕๕๗ - ๒๕๖๐) จังหวัดเชียงใหม่ยังคงควรให้ความสำคัญต่อการพัฒนาด้านต่างๆ ดังนี้

๑. ด้านเศรษฐกิจ : ควรมุ่งเน้นการพัฒนาธุรกิจท่องเที่ยวซึ่งเป็นจุดแข็งสำคัญของจังหวัดควบคู่กับภาคธุรกิจเชิงสร้างสรรค์โดยใช้วัฒนธรรมและภูมิปัญญาอันเป็นอัตลักษณ์สำคัญในการเพิ่มมูลค่าสินค้า/ผลิตภัณฑ์ และผลักดันให้ไปสู่เศรษฐกิจชุมชน เพื่อสร้างความดุลยภาพทางเศรษฐกิจ ลดความเหลื่อมล้ำของรายได้ระหว่างตัวเมืองและชุมชนนอกเขตเมืองซึ่งเป็นเจ้าของทรัพยากรการท่องเที่ยวหรือแหล่งท่องเที่ยวสำคัญของจังหวัด ทั้งในเชิงแหล่งท่องเที่ยวทางวัฒนธรรม และแหล่งท่องเที่ยวทางธรรมชาติและควรให้ความสำคัญต่อการพัฒนาการท่องเที่ยวในช่วง Green Season เพื่อขยายฐานรายได้การท่องเที่ยวให้เพิ่มมากยิ่งขึ้น โดยพัฒนาการท่องเที่ยวในโครงการสำคัญ เช่น โครงการ Chiang Mai MICE CITY โครงการ Adventure tour เป็นต้น และในส่วนภาคการเกษตรยังคงให้ความสำคัญ ต่อการพัฒนาการเกษตรแบบครบวงจร มุ่งเน้นมาตรฐานการผลิตที่ปลอดภัย ควบคู่กับการ Zoning พื้นที่เพาะปลูก

๒. ด้านสังคม : ยังคงให้ความสำคัญต่อการเฝ้าระวังกลุ่มเสี่ยง ดูแลผู้ด้อยโอกาส การป้องกันและแก้ไขปัญหาทางสังคมโดยเฉพาะอย่างยิ่งในกลุ่มเด็กและเยาวชน การเตรียมการเข้าสู่สังคมผู้สูงอายุ การอนุรักษ์วัฒนธรรมของคนในพื้นที่ โดยมุ่งเน้นให้ชุมชนและสถาบันครอบครัวพึ่งพาตนเองและอาศัยวัฒนธรรมเป็นเครื่องมือในการส่งเสริมการแก้ไขปัญหาและการอยู่ร่วมกันในสังคม และการแก้ไขปัญหาความยากจนโดยนำโครงการพระราชดำริมาใช้ในการแก้ไขปัญหา

๓. ด้านทรัพยากรธรรมชาติ : ยังคงมีความจำเป็นในการแก้ไขปัญหามลพิษทางอากาศซึ่งประสบปัญหาหมอกควันอย่างต่อเนื่อง โดยมีตัวแบบโมเดลประชารัฐของแม่แจ่ม เป็นตัวแบบในการขยายผลในการพัฒนาในพื้นที่อื่น ๆ ปัญหาการบริหารจัดการทรัพยากรน้ำในพื้นที่ให้เกิดประสิทธิภาพสามารถบรรเทาและป้องกันปัญหาอุทกภัย/ภัยแล้งโดยการพัฒนาแหล่งน้ำขนาดเล็กในพื้นที่ ปัญหาการบุกรุกพื้นที่ป่าไม้ซึ่งจำเป็นต้องป้องกันและฟื้นฟูพื้นที่ที่ถูกบุกรุก อันเป็นแหล่งต้นน้ำสำคัญของประเทศ และการอนุรักษ์พลังงานเพื่อให้สามารถใช้ทรัพยากรด้านพลังงานในพื้นที่ให้เกิดประสิทธิภาพสูงสุดเพื่อลดปัญหาโลกร้อนและผลกระทบจากการขึ้นราคาค่าพลังงาน โดยเฉพาะอย่างยิ่งการใช้พลังงานเชื้อเพลิงจากการคมนาคมขนส่ง

๔. ด้านความมั่นคง : ยังคงให้ความสำคัญต่อปัญหาอาชญากรรม ปัญหาความมั่นคงในพื้นที่ชายแดน การจัดระเบียบสังคม

๕. ด้านการบริหารจัดการ : ยังคงให้ความสำคัญต่องานบริการประชาชนโดยมีศูนย์ดำรงธรรมเป็นหัวใจสำคัญ และพัฒนาระบบการบริหารจัดการให้เกิดประสิทธิภาพ มุ่งเน้นการใช้ ICT มาประยุกต์ใช้ในการทำงานภายใต้นโยบาย Smart City

