



คู่มือการรับรองมาตรฐานฝีมือแรงงานของผู้ประกอบอาชีพ

กลุ่มงานกำหนดมาตรฐานฝีมือแรงงาน

กรมพัฒนาฝีมือแรงงาน

กระทรวงแรงงาน

สารบัญ

	หน้า
1. ความเป็นมา	1
2. มาตรฐานฝีมือแรงงาน	2
3. ประโยชน์ของมาตรฐานฝีมือแรงงาน	3
4. ขั้นตอนการจัดทำมาตรฐานฝีมือแรงงานของผู้ประกอบอาชีพ	4
4.1 การนำมาตรฐานยื่นคำขอรับรองมาตรฐานฝีมือแรงงานของผู้ประกอบอาชีพ	5
4.2 พิจารณาร่างมาตรฐานฝีมือแรงงานของผู้ประกอบอาชีพ	5
4.3 ขออนุมัติมาตรฐานฝีมือแรงงานต่อคณะกรรมการส่งเสริมการพัฒนาฝีมือแรงงาน	6
4.4 การดำเนินการทดสอบและออกหนังสือรับรองให้แก่ผู้ผ่านการทดสอบมาตรฐาน	6
5. การทบทวนมาตรฐานฝีมือแรงงานของผู้ประกอบอาชีพ	6
ภาคผนวก	
คำขอรับรองมาตรฐานฝีมือแรงงานของผู้ประกอบอาชีพ (แบบ รมฐ. ๑)	
สรุปรายงานผลคำขอรับรองมาตรฐานฝีมือแรงงานของผู้ประกอบอาชีพ (แบบ รมฐ. ๒)	
แบบ รมฐ. ๓	
แบบ รมฐ. ๔	
แบบ รมฐ. ๕	
แบบ รมฐ. ๖	
ตัวอย่างมาตรฐานฝีมือแรงงานของผู้ประกอบอาชีพ	

1. ความเป็นมา

เมื่อวันที่ 22 กันยายน 2545 ได้มีพระราชบัญญัติส่งเสริมการพัฒนาฝีมือแรงงาน พ.ศ. 2545 และมีผลบังคับใช้ตั้งแต่วันที่ 29 มกราคม 2546 กำหนดให้มีคณะกรรมการส่งเสริมการพัฒนาฝีมือแรงงาน โดยมีอำนาจหน้าที่ดังต่อไปนี้

- (1) เสนอความเห็นต่อรัฐมนตรีในการกำหนดนโยบายเกี่ยวกับการพัฒนาฝีมือแรงงานและกองทุนพัฒนาฝีมือแรงงาน
- (2) เสนอแนะและให้คำปรึกษาแก่รัฐมนตรีในการออกกฎกระทรวง ระเบียบหรือประกาศตามพระราชบัญญัตินี้
- (3) ออกระเบียบหรือประกาศเพื่อปฏิบัติการตามพระราชบัญญัตินี้
- (4) จัดทำมาตรฐานฝีมือแรงงานแห่งชาติในสาขาอาชีพต่าง ๆ ตามมาตรา 22
- (5) กำหนดหลักเกณฑ์เกี่ยวกับการส่งเสริมการพัฒนาฝีมือแรงงาน
- (6) ส่งเสริมให้ผู้ประกอบกิจการใช้ผู้ผ่านการทดสอบมาตรฐานฝีมือแรงงานเป็นผู้ปฏิบัติงานในสาขาอาชีพตามประเภท ขนาด และลักษณะงานตามที่คณะกรรมการประกาศกำหนด
- (7) ส่งเสริมให้มีการจัดตั้งศูนย์ฝึกอบรมฝีมือแรงงานและศูนย์ทดสอบมาตรฐานฝีมือแรงงาน
- (8) ส่งเสริมให้มีการแข่งขันฝีมือแรงงาน
- (9) ส่งเสริมให้มีการประสานงานระหว่างภาครัฐและเอกชนในการพัฒนาฝีมือแรงงานและการใช้ทรัพยากรร่วมกัน
- (10) ติดตามผลการพัฒนาฝีมือแรงงาน
- (11) พิจารณาวินิจฉัยอุทธรณ์คำสั่งเพิกถอนการเป็นผู้ดำเนินการฝึกตามมาตรา 48 วรรคสอง และคำสั่งพักใช้ใบอนุญาตหรือคำสั่งเพิกถอนใบอนุญาตเป็นผู้ดำเนินการทดสอบมาตรฐานฝีมือแรงงานตามมาตรา 49 วรรคสอง
- (12) ปฏิบัติการอื่นตามที่พระราชบัญญัตินี้หรือกฎหมายอื่นกำหนดให้เป็นอำนาจหน้าที่ของคณะกรรมการ
- (13) ปฏิบัติการตามที่รัฐมนตรีมอบหมาย

องค์ประกอบ

ปลัดกระทรวงแรงงาน	ประธานกรรมการ
ผู้แทนกระทรวงการคลัง	กรรมการ
ผู้แทนกระทรวงวิทยาศาสตร์เทคโนโลยีสิ่งแวดล้อม	กรรมการ
ผู้แทนกระทรวงศึกษาธิการ	กรรมการ
ผู้แทนกระทรวงอุตสาหกรรม	กรรมการ
ผู้แทนสำนักงบประมาณ	กรรมการ
ผู้แทนสำนักงานคณะกรรมการส่งเสริมการลงทุน	กรรมการ
ผู้แทนการท่องเที่ยวแห่งประเทศไทย	กรรมการ
ผู้แทนสภาหอการค้าแห่งประเทศไทย	กรรมการ
ผู้แทนสภาอุตสาหกรรมแห่งประเทศไทย	กรรมการ
ผู้แทนสมาคมธนาคารไทย	กรรมการ
ผู้แทนสภาอุตสาหกรรมท่องเที่ยวแห่งประเทศไทย	กรรมการ
ผู้ทรงคุณวุฒิ 2 คน	กรรมการ

ผู้แทนฝ่ายนายจ้าง 1 คน

กรรมการ

ผู้แทนฝ่ายลูกจ้าง 1 คน

กรรมการ

อธิบดีกรมพัฒนาฝีมือแรงงาน

กรรมการและเลขานุการ

กรรมการซึ่งเป็นผู้ทรงคุณวุฒิให้รัฐมนตรีแต่งตั้งจากผู้ซึ่งมีประสบการณ์ทางการพัฒนาฝีมือแรงงานมาแล้วไม่น้อยกว่าสิบปี

กรรมการซึ่งเป็นผู้แทนฝ่ายนายจ้างและผู้แทนฝ่ายลูกจ้างให้รัฐมนตรีแต่งตั้งตามหลักเกณฑ์และวิธีการที่กำหนดในระเบียบกระทรวงแรงงาน

กรรมการซึ่งรัฐมนตรีแต่งตั้งมีวาระอยู่ในตำแหน่งคราวละสองปี

กรรมการซึ่งพ้นจากตำแหน่งอาจได้รับแต่งตั้งอีกได้ แต่จะแต่งตั้งติดต่อกันเกินสองวาระไม่ได้

ในการปฏิบัติหน้าที่ของคณะกรรมการส่งเสริมการพัฒนาฝีมือแรงงาน ได้แต่งตั้งคณะกรรมการกำหนดมาตรฐานฝีมือแรงงานแห่งชาติในแต่ละสาขาอาชีพประกอบด้วยผู้แทนธุรกิจอุตสาหกรรม ผู้แทนจากรัฐบาลและหน่วยงานต่าง ๆ ซึ่งมีความรู้และเชี่ยวชาญในสาขาอาชีพที่จะจัดทำมาตรฐานสาขาอาชีพนั้น ร่วมกันร่างและพิจารณามาตรฐานฝีมือแรงงานในแต่ละสาขาที่ได้รับการแต่งตั้ง และส่งไปให้ธุรกิจอุตสาหกรรมหน่วยงานต่าง ๆ รวมทั้งผู้สนใจทั่วไปให้ข้อคิดเห็นและข้อเสนอแนะเพื่อปรับปรุงก่อนที่จะนำเสนอคณะกรรมการส่งเสริมการพัฒนาฝีมือแรงงานพิจารณาอนุมัติ และให้รัฐมนตรีกระทรวงแรงงานให้ความเห็นชอบก่อนนำลงประกาศในราชกิจจานุเบกษา

หน้าที่ของคณะกรรมการกำหนดมาตรฐานฝีมือแรงงาน

1. ยกร่างและปรับปรุงแก้ไขมาตรฐานฝีมือแรงงานแห่งชาติเสนอให้คณะกรรมการส่งเสริมการพัฒนาฝีมือแรงงานพิจารณาให้ความเห็นชอบ
2. ยกร่างและปรับปรุงแก้ไขวิธีการและหลักเกณฑ์เกี่ยวกับการทดสอบ พร้อมทั้งจัดให้มีการทดลองทดสอบตามมาตรฐานฝีมือแรงงานแห่งชาติ เสนอให้คณะกรรมการส่งเสริมการพัฒนาฝีมือแรงงานพิจารณาให้ความเห็นชอบ
3. ให้คำแนะนำเกี่ยวกับมาตรฐานฝีมือแรงงานแห่งชาติและการทดสอบมาตรฐานฝีมือแรงงานตามข้อ 1 และ 2
4. ปฏิบัติหน้าที่อื่นตามที่คณะกรรมการส่งเสริมการพัฒนาฝีมือแรงงานมอบหมาย

2. มาตรฐานฝีมือแรงงาน

มาตรฐานฝีมือแรงงาน หมายถึง ข้อกำหนดทางวิชาการที่ใช้เป็นเกณฑ์วัดระดับฝีมือแรงงาน ความรู้ ความสามารถและทัศนคติในการทำงานของผู้ประกอบอาชีพในสาขาต่าง ๆ

1. มาตรฐานฝีมือแรงงานแห่งชาติ

ให้คณะกรรมการส่งเสริมการพัฒนาฝีมือแรงงานกำหนดมาตรฐานฝีมือแรงงานแห่งชาติในสาขาอาชีพต่าง ๆ เพื่อเสนอคณะรัฐมนตรีว่าการกระทรวงแรงงานให้ความเห็นชอบและนำมาตราฐานฝีมือแรงงานดังกล่าวที่ได้ประกาศในราชกิจจานุเบกษาแล้วนำไปใช้ในการทดสอบมาตรฐานฝีมือแรงงานได้ โดยจัดให้มีการทดสอบมาตรฐานฝีมือแรงงานแห่งชาติ ดังนี้

1) กรมพัฒนาฝีมือแรงงาน เป็นผู้ดำเนินการทดสอบมาตรฐานฝีมือแรงงานเองและมีหน้าที่ส่งเสริมให้ภาครัฐและภาคเอกชนดำเนินการทดสอบมาตรฐานฝีมือแรงงานด้วย

2) ศูนย์ทดสอบทดสอบมาตรฐานฝีมือแรงงาน ที่ได้รับอนุญาตจากกรมพัฒนาฝีมือแรงงานให้ดำเนินการทดสอบมาตรฐานฝีมือแรงงานโดยผู้ทดสอบต้องมีคุณสมบัติตามที่คณะกรรมการส่งเสริมการพัฒนาฝีมือแรงงานกำหนด

การทดสอบมาตรฐานฝีมือแรงงานแห่งชาติทั้งสองกรณีสามารถเรียกเก็บค่าทดสอบจากผู้เข้ารับการทดสอบได้ไม่เกินอัตราที่คณะกรรมการกำหนด

2. มาตรฐานฝีมือแรงงาน

ประกาศคณะกรรมการส่งเสริมการพัฒนาฝีมือแรงงาน เรื่องหลักเกณฑ์ วิธีการและเงื่อนไขในการขอรับรองมาตรฐานฝีมือแรงงาน การรับรองรองมาตรฐานฝีมือแรงงาน การนำมาตรฐานฝีมือแรงงานที่คณะกรรมการรับรองแล้วไปใช้ทดสอบมาตรฐานฝีมือแรงงานและการออกหนังสือรับรองให้แก่ผู้ผ่านการทดสอบมาตรฐานฝีมือแรงงาน

เมื่อคณะกรรมการส่งเสริมการพัฒนาฝีมือแรงงาน ได้อนุมัติมาตรฐานฝีมือแรงงานแห่งชาติแล้ว แต่ยังไม่สามารถทดสอบได้ เนื่องจากอยู่ในกระบวนการยกร่างวิธีการทดสอบ หรือมาตรฐานฝีมือแรงงานแห่งชาติสาขาใดที่ทดสอบได้ แต่แบบทดสอบไม่สอดคล้องกับความต้องการของสถานประกอบกิจการก็สามารถยื่นขอรับรองมาตรฐานฝีมือแรงงานของผู้ประกอบอาชีพ โดยคณะอนุกรรมการกำหนดมาตรฐานฝีมือแรงงานแห่งชาติในสาขาที่เกี่ยวข้อง จะเป็นผู้พิจารณาให้นำเสนอคณะกรรมการส่งเสริมการพัฒนาฝีมือแรงงานเพื่ออนุมัติออกหนังสือรับรองมาตรฐานฝีมือแรงงาน

3. ประโยชน์ของมาตรฐานฝีมือแรงงาน

1. ด้านสถานประกอบการหรือนายจ้าง จะสามารถกำหนดอันดับขั้นของพนักงานโดยอาศัยมาตรฐานฝีมือแรงงานและใช้เป็นแนวทางในการวางแผนสรรหา คัดเลือกและพัฒนาบุคลากรเข้าทำงานได้เหมาะสมกับความจำเป็นของงาน อันซึ่งมีผลทำให้ลดการสูญเสียวัสดุ อุปกรณ์ ที่มาจากการปฏิบัติงานที่ไม่ถูกต้อง รวมถึงลดอุบัติเหตุที่เกิดจากปฏิบัติงาน ตลอดจนการพัฒนาผลิตภาพและบริการของสถานประกอบการเพื่อเสริมสร้างศักยภาพในการแข่งขันทางธุรกิจของสถานประกอบการประเภทนั้น ๆ และยังสามารถใช้เป็นแนวทางกำหนดอัตราค่าจ้าง ค่าตอบแทนในกิจการของตน หรือใช้ประกอบการพิจารณาเลื่อนระดับตำแหน่งซึ่งจะทำให้เกิดการบริหารงานที่เป็นธรรมยิ่งขึ้น สร้างขวัญและกำลังใจให้ผู้ปฏิบัติให้เกิดการรักองค์กร

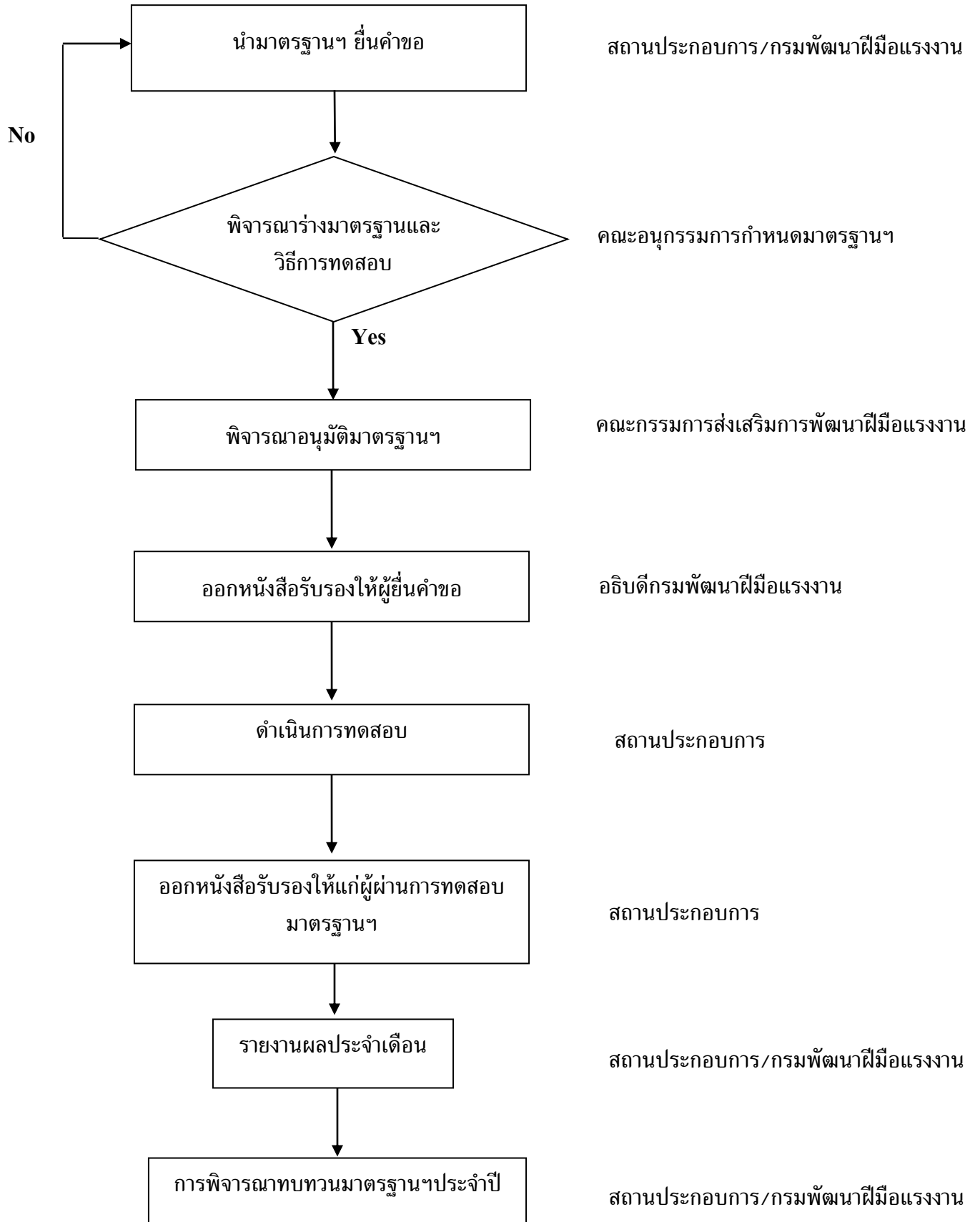
2. ด้านแรงงานฝีมือหรือผู้ผ่านการทดสอบมาตรฐานฝีมือแรงงาน โดยเฉพาะอย่างยิ่งผู้ที่มีฝีมือที่สามารถทำงานได้ดีมากด้วยประสบการณ์ แต่ไม่เคยผ่านการฝึกอบรมด้านช่าง การมีมาตรฐานฝีมือแรงงานแห่งชาติเป็นการเปิดโอกาสให้แรงงานฝีมือเหล่านี้ได้เข้าทดสอบ ความรู้ ความสามารถและทัศนคติในเชิงช่าง เมื่อผ่านการทดสอบจะได้รับหนังสือรับรองมาตรฐานฝีมือแรงงานแห่งชาติในสาขาและระดับนั้น ๆ เพื่อแสดงถึงขีดความสามารถของตนเอง ซึ่งเป็นการสร้างโอกาสที่ดีในการสมัครงาน และเป็นการสร้างโอกาสที่ดีที่จะได้งานจากผู้ว่าจ้างมากกว่าผู้ที่ไม่มียังหนังสือรับรองฯ หากสอบไม่ผ่านมาตรฐานฝีมือแรงงานก็จะทำให้ทราบว่าต้องพัฒนาขีดความสามารถหรือศักยภาพของตัวเองทางด้านใดให้สูงขึ้นเทียบเท่ามาตรฐานฝีมือแรงงานแห่งชาติ

3. ด้านผู้บริโภค ผู้บริโภคหรือผู้ใช้บริการจากหน่วยงานที่มีผู้ปฏิบัติงานที่ผ่านการทดสอบมาตรฐานฝีมือแรงงานได้ผลงานที่มีคุณภาพ เทียบตรง เป็นธรรม เชื่อถือได้ ลดค่าใช้จ่ายที่ต้องสูญเสียอันเนื่องมาจากการทำงานที่ไม่ถูกต้อง เช่น วัสดุ อุปกรณ์ หรือผลกระทบอันเนื่องมาจากการทำงานที่ไม่ถูกต้องต่อสิ่งของมีค่าในพื้นที่ปฏิบัติงาน

4. ด้านประเทศชาติ แรงงานฝีมือที่ผ่านการทดสอบมาตรฐานฝีมือแรงงานมีส่วนช่วยในการพัฒนาเศรษฐกิจและสังคมของประเทศให้สามารถแข่งขันกับนานาประเทศได้ และเมื่อนานาประเทศเกิดการยอมรับแรงงานฝีมือของประเทศไทยก็จะส่งผลดีหลาย ๆ ด้าน เช่น ความต้องการการลงทุนของต่างชาติ การส่งออกผลิตภัณฑ์ที่มีคุณภาพ เป็นต้น เมื่อเศรษฐกิจโดยรวมของประเทศดีขึ้น จะมีผลทำให้แรงงานได้รับค่าจ้างในอัตราที่เป็นธรรม ดำรงชีพอยู่ได้ อยู่ดี กินดี สังคมสงบสุข ประเทศชาติมั่นคงต่อไป

5. ภาคราชการ สามารถใช้มาตรฐานฝีมือแรงงานในการสรรหาคัดเลือกคนเข้าทำงาน และวางแผนพัฒนากำลังคน

4. ขั้นตอนการรับรองมาตรฐานฝีมือแรงงานของผู้ประกอบอาชีพ



4.1 นำมาตรฐานยื่นคำขอรับรองมาตรฐานฝีมือแรงงานของผู้ประกอบอาชีพ

ผู้ประกอบอาชีพ ผู้ประกอบกิจการ หรือกลุ่มผู้ประกอบกิจการที่จะยื่นคำขอรับรองมาตรฐานฝีมือแรงงาน ให้ยื่น ณ จังหวัดที่เป็นที่ตั้งของสถานประกอบกิจการหรือกลุ่มผู้ประกอบกิจการ โดยในกรุงเทพมหานคร ให้ยื่น ณ กรมพัฒนาฝีมือแรงงานหรือหน่วยงานของกรมพัฒนาฝีมือแรงงานที่ตั้งอยู่ในเขตต่างๆ ในจังหวัดอื่นให้ยื่น ณ หน่วยงานของกรมพัฒนาฝีมือแรงงานที่ตั้งอยู่ในเขตจังหวัดนั้น มาตรฐานฝีมือแรงงานที่ขอรับรองให้รับรองเพื่อประโยชน์ต่อการพัฒนาฝีมือแรงงานตามมาตรฐานฝีมือแรงงานของผู้ประกอบอาชีพ

การยื่นคำขอให้ยื่นคำขอรับรองมาตรฐานฝีมือแรงงานตามแบบ รมฐ.๑ พร้อมด้วยเอกสารหลักฐานตามที่กำหนดไว้ในแนบท้ายประกาศ ผู้ยื่นคำขอสามารถรับคำแนะนำหรือตัวอย่างของมาตรฐานฝีมือแรงงานจากหน่วยงานที่ยื่นคำขอ และเมื่อนายทะเบียนได้รับคำขอพร้อมด้วยเอกสารหลักฐานแล้วให้ตรวจสอบรายงานในคำขอตามแบบ รมฐ.๒ มาตรฐานฝีมือแรงงานดังกล่าวประกอบด้วยรายละเอียดดังนี้

- (1) ชื่อสาขาอาชีพ และผู้ประกอบกิจการ หรือกลุ่มผู้ประกอบกิจการ
- (2) สารบัญ
- (3) รายชื่อผู้เชี่ยวชาญที่ร่วมจัดทำมาตรฐานฝีมือแรงงาน
- (4) คำจำกัดความของมาตรฐานฝีมือแรงงาน
- (5) คำจำกัดความของสาขาอาชีพที่กำหนดมาตรฐานฝีมือแรงงาน
- (6) การกำหนดขอบเขตมาตรฐานฝีมือแรงงาน
- (7) คุณสมบัติของผู้ทดสอบมาตรฐานฝีมือแรงงาน
- (8) คุณสมบัติของผู้มีสิทธิเข้ารับการทดสอบมาตรฐานฝีมือแรงงาน
- (9) หลักเกณฑ์ที่จะได้รับหนังสือรับรองผู้ผ่านการทดสอบมาตรฐานฝีมือแรงงาน
- (10) ข้อกำหนดการทดสอบมาตรฐานฝีมือแรงงาน
- (11) ลักษณะการทดสอบมาตรฐานฝีมือแรงงาน
- (12) แบบทดสอบมาตรฐานฝีมือแรงงานภาคความรู้พร้อมเฉลย
- (13) แบบทดสอบมาตรฐานฝีมือแรงงานภาคความสามารถ
- (14) ใบให้คะแนนการทดสอบมาตรฐานฝีมือแรงงาน
- (13) เกณฑ์การให้คะแนน
- (15) ใบสรุปผลคะแนนการทดสอบมาตรฐานฝีมือแรงงาน
- (16) รายการอื่น ตามที่นายทะเบียนกำหนด

เมื่อนายทะเบียนดำเนินการตรวจสอบ หากเห็นว่าถูกต้องครบถ้วนให้ส่งคำขอพร้อมเอกสารหลักฐานให้คณะอนุกรรมการกำหนดมาตรฐานฝีมือแรงงานแห่งชาติในสาขาอาชีพที่เกี่ยวข้องโดยเร็ว ในกรณีที่นายทะเบียนพบว่ารายการในคำขอตามแบบ รมฐ.๒ ไม่ถูกต้องครบถ้วนให้แจ้งผู้ยื่นคำขอดำเนินการให้ถูกต้องครบถ้วนภายในห้าวันทำการนับแต่วันที่ได้รับหนังสือแจ้ง

4.2 พิจารณาร่างมาตรฐานฝีมือแรงงาน

การปฏิบัติในขั้นตอนนี้ จะต้องจัดเตรียมร่างมาตรฐานฝีมือแรงงาน ให้คณะอนุกรรมการกำหนดมาตรฐานฝีมือแรงงานแห่งชาติแต่ละสาขาที่เกี่ยวข้องเป็นผู้พิจารณาให้การรับรองมาตรฐานฝีมือแรงงานในสาขานั้น ได้พิจารณาล่วงหน้า และนัดประชุมเพื่อตรวจสอบรายละเอียดของมาตรฐานฝีมือแรงงานที่ขอรับรองโดยเร็ว เมื่อคณะอนุกรรมการตรวจสอบแล้วเห็นว่ามาตรฐานฝีมือแรงงานที่ขอรับรองนั้นเหมาะสมถูกต้องครบถ้วน ให้รายงานต่อนายทะเบียน ในกรณีมีข้อสงสัยหรือข้อแนะนำใดๆ ให้เชิญผู้ยื่นคำขอหรือผู้แทนมา ชี้แจงหรือ

รับทราบตลอดจนร่วมทำการแก้ไขปรับปรุงรายละเอียดของมาตรฐานฝีมือแรงงานดังกล่าว ภายในสามสิบวันนับแต่วันได้รับหนังสือแจ้ง

ในกรณีดังต่อไปนี้ ให้ถือว่าผู้ยื่นคำขอไม่ประสงค์จะดำเนินการขอรับรองมาตรฐานฝีมือแรงงานของผู้ประกอบอาชีพต่อไป

(1) ไม่ดำเนินการให้ถูกต้องครบถ้วนตามแบบ รมฐ.๒

(2) ไม่เข้าร่วมแก้ไขปรับปรุงรายละเอียดมาตรฐานฝีมือแรงงานในกรณีมีข้อสงสัยหรือข้อแนะนำใดๆ และได้เชิญผู้ยื่นคำขอหรือผู้แทนมาชี้แจงหรือรับทราบตลอดจนร่วมทำการแก้ไขปรับปรุงรายละเอียดของมาตรฐานฝีมือแรงงานดังกล่าว

หากผู้ยื่นคำขอประสงค์จะขอรับรายละเอียดมาตรฐานฝีมือแรงงานและเอกสารหลักฐานคืนให้ผู้ยื่นคำขอภายในสามสิบวันนับจากวันสิ้นสุดระยะเวลาที่ได้รับแจ้งตามข้อ (1) หรือสิ้นสุดการพิจารณาตามข้อ (2)

4.3 ขออนุมัติมาตรฐานฝีมือแรงงานต่อคณะกรรมการส่งเสริมการพัฒนาฝีมือแรงงาน

ให้นายทะเบียนนำเสนอรายงานของอนุกรรมการ พร้อมเอกสารหลักฐานให้คณะกรรมการส่งเสริมการพัฒนาฝีมือแรงงานพิจารณา ในการพิจารณาของคณะกรรมการส่งเสริมการพัฒนาฝีมือแรงงาน ให้ประธาน หรือเลขานุการคณะอนุกรรมการ และผู้ยื่นคำขอหรือผู้แทน เข้าร่วมชี้แจงรายละเอียดของมาตรฐานฝีมือแรงงานที่ขอรับรองตามความจำเป็น

เมื่อคณะกรรมการส่งเสริมการพัฒนาฝีมือแรงงานให้การรับรองมาตรฐานฝีมือแรงงานแล้ว ให้นายทะเบียนออกหนังสือรับรองแก่ผู้ยื่นคำขอตามแบบ รมฐ.๓

4.4 การดำเนินการทดสอบและออกหนังสือรับรองให้แก่ผู้ผ่านการทดสอบมาตรฐาน

มาตรฐานฝีมือแรงงานที่รับรองแล้ว ผู้ยื่นคำขอมีสินิธินำไปใช้ดำเนินการทดสอบมาตรฐานฝีมือแรงงานแก่ผู้เข้ารับการทดสอบ และออกหนังสือรับรองให้แก่ผู้ผ่านการทดสอบมาตรฐานฝีมือแรงงานตามแบบ รมฐ.๔

ผู้ดำเนินการทดสอบต้องรายงานผลการทดสอบมาตรฐานฝีมือแรงงานให้นายทะเบียนได้รับทราบตามแบบ รมฐ.๕

5. การทบทวนมาตรฐานฝีมือแรงงาน

มาตรฐานฝีมือแรงงานที่ได้รับการรับรอง จะต้องได้รับการพิจารณาทบทวนทุกปี โดยให้ผู้ยื่นคำขอมิหน้าที่ในการทบทวนดังกล่าว การพิจารณาทบทวนให้ดำเนินการให้แล้วเสร็จภายในเดือนมีนาคมของทุกปี

ผลการทบทวนมาตรฐานฝีมือแรงงานเป็นประการใด ให้ผู้ยื่นคำขอรายงานให้นายทะเบียนทราบภายในเดือนเมษายนของทุกปี ตามแบบ รมฐ.๖

เมื่อได้รับรายงานผลแล้วให้นายทะเบียนดำเนินการตามขั้นตอนเหมือนข้อ 4.2 ถึงข้อ 4.3 โดยอนุโลม
หมายเหตุ : ตัวอย่างของมาตรฐานฝีมือแรงงานของผู้ประกอบอาชีพ **ดูภาคผนวก**

ภาคผนวก

ประกาศคณะกรรมการส่งเสริมการพัฒนาฝีมือแรงงาน

เรื่อง หลักเกณฑ์ วิธีการและเงื่อนไขในการขอรับรองมาตรฐานฝีมือแรงงาน การรับรองมาตรฐานฝีมือแรงงาน การนำมาตรฐานฝีมือแรงงานที่คณะกรรมการรับรองแล้วไปใช้ทดสอบมาตรฐานฝีมือแรงงาน และการออกหนังสือรับรองให้แก่ผู้ผ่านมาตรฐานฝีมือแรงงาน

อาศัยอำนาจตามความในมาตรา ๒๖ มาตรา ๓๕ (๓) และมาตรา ๔๓ แห่งพระราชบัญญัติส่งเสริมการพัฒนาฝีมือแรงงาน พ.ศ. ๒๕๔๕ คณะกรรมการส่งเสริมการพัฒนาฝีมือแรงงาน จึงออกประกาศไว้ ดังต่อไปนี้

ข้อ ๑ ให้ยกเลิกประกาศคณะกรรมการส่งเสริมการพัฒนาฝีมือแรงงาน เรื่อง หลักเกณฑ์ วิธีการและเงื่อนไขในการขอรับรองมาตรฐานฝีมือแรงงาน การรับรองมาตรฐานฝีมือแรงงาน การนำมาตรฐานฝีมือแรงงานที่คณะกรรมการรับรองแล้วไปใช้ทดสอบมาตรฐานฝีมือแรงงาน และการออกหนังสือรับรองให้แก่ผู้ผ่านการทดสอบมาตรฐานฝีมือแรงงาน ลงวันที่ ๒๐ เมษายน พ.ศ. ๒๕๔๘

ข้อ ๒ ประกาศนี้ให้ใช้บังคับตั้งแต่วันถัดจากวันประกาศในราชกิจจานุเบกษา เป็นต้นไป

ข้อ ๓ ผู้ประกอบอาชีพ ผู้ประกอบกิจการ หรือกลุ่มผู้ประกอบกิจการที่ยื่นคำขอรับรองมาตรฐานฝีมือแรงงาน ให้ยื่น ณ จังหวัดที่เป็นที่ตั้งของสถานประกอบกิจการหรือกลุ่มผู้ประกอบกิจการ โดยในเขตกรุงเทพมหานครให้ยื่น ณ กรมพัฒนาฝีมือแรงงานหรือหน่วยงานของกรมพัฒนาฝีมือแรงงานที่ตั้งอยู่ในเขตต่าง ๆ

ในจังหวัดอื่นให้ยื่น ณ หน่วยงานของกรมพัฒนาฝีมือแรงงานที่ตั้งอยู่ในเขตจังหวัดนั้น

ข้อ ๔ มาตรฐานฝีมือแรงงานที่ขอรับรอง ให้รับรองเพื่อประโยชน์ต่อการพัฒนาฝีมือแรงงานตามมาตรฐานฝีมือแรงงานของผู้ประกอบอาชีพ

ข้อ ๕ การยื่นคำขอตามข้อ ๓ ให้ยื่นคำขอรับรองมาตรฐานฝีมือแรงงานตามแบบ รมฐ. ๑ ท้ายประกาศนี้

ข้อ ๖ เมื่อนายทะเบียนได้รับคำขอพร้อมด้วยเอกสารหลักฐานตามข้อ ๕ แล้วให้ตรวจสอบรายการในคำขอตามแบบ รมฐ. ๒ ท้ายประกาศนี้ ประกอบด้วยรายละเอียดดังนี้

(๑) ชื่อสาขาอาชีพ และผู้ประกอบกิจการ หรือกลุ่มผู้ประกอบกิจการ

- (๒) สารบัญ
- (๓) รายชื่อผู้เชี่ยวชาญที่ร่วมจัดทำมาตรฐานฝีมือแรงงาน
- (๔) คำจำกัดความของมาตรฐานฝีมือแรงงาน
- (๕) คำจำกัดความของสาขาอาชีพที่กำหนดมาตรฐานฝีมือแรงงาน
- (๖) การกำหนดขอบเขตของมาตรฐานฝีมือแรงงาน
- (๗) คุณสมบัติของผู้ทดสอบมาตรฐานฝีมือแรงงาน
- (๘) คุณสมบัติของผู้มีสิทธิเข้ารับการทดสอบมาตรฐานฝีมือแรงงาน
- (๙) หลักเกณฑ์ที่จะได้รับหนังสือรับรองผู้ผ่านการทดสอบมาตรฐานฝีมือแรงงาน
- (๑๐) ข้อกำหนดการทดสอบมาตรฐานฝีมือแรงงาน
- (๑๑) ลักษณะการทดสอบมาตรฐานฝีมือแรงงาน
- (๑๒) แบบทดสอบมาตรฐานฝีมือแรงงานภาคความรู้ พร้อมเฉลย
- (๑๓) แบบทดสอบมาตรฐานฝีมือแรงงานภาคความสามารถ
- (๑๔) ใบให้คะแนนการทดสอบมาตรฐานฝีมือแรงงานตาม (๑๓) พร้อมเกณฑ์การให้คะแนน
- (๑๕) ใบสรุปผลคะแนนการทดสอบมาตรฐานฝีมือแรงงาน
- (๑๖) รายการอื่น ตามที่นายทะเบียนกำหนด

ให้นายทะเบียนดำเนินการตรวจสอบตามวรรคหนึ่ง หากเห็นว่าถูกต้องครบถ้วนให้ส่งคำขอ พร้อมเอกสาร หลักฐานให้คณะกรรมการกำหนดมาตรฐานฝีมือแรงงานแห่งชาติในสาขาอาชีพที่เกี่ยวข้อง โดยเร็ว

ในกรณีที่นายทะเบียนพบว่ารายการในคำขอตามแบบ รมฐ. ๒ "ไม่ถูกต้องครบถ้วนให้แจ้ง ผู้ยื่นคำขอดำเนินการให้ถูกต้องครบถ้วน ภายในห้าวันทำการนับแต่วันที่ได้รับหนังสือแจ้ง

ข้อ ๗ ให้คณะกรรมการตรวจสอบรายละเอียดของมาตรฐานฝีมือแรงงานที่ขอรับรอง โดยเร็ว

เมื่อคณะกรรมการตรวจสอบแล้วเห็นว่ามาตรฐานฝีมือแรงงานที่ขอรับรองนั้นเหมาะสม ถูกต้องครบถ้วน ให้รายงานต่อนายทะเบียน

ในกรณีมีข้อสงสัยหรือข้อเสนอนะใด ๆ ให้เชิญผู้ยื่นคำขอหรือผู้แทนมาชี้แจงหรือรับทราบ ตลอดจนร่วมทำการแก้ไขปรับปรุงรายละเอียดของมาตรฐานฝีมือแรงงานดังกล่าว ภายในสามสิบวัน นับแต่วันได้รับหนังสือแจ้ง

ข้อ ๘ ให้นายทะเบียนนำเสนอรายงานของอนุกรรมการตามข้อ ๗ พร้อมด้วยเอกสาร หลักฐานให้คณะกรรมการส่งเสริมการพัฒนาฝีมือแรงงานพิจารณา

ในการพิจารณาของคณะกรรมการส่งเสริมการพัฒนาฝีมือแรงงาน ให้ประธานหรือเลขานุการ คณะอนุกรรมการ และผู้ยื่นคำขอหรือผู้แทน เข้าร่วมชี้แจงรายละเอียดของมาตรฐานฝีมือแรงงาน ที่ขอรับรองตามความจำเป็น

ข้อ ๙ ในกรณีดังต่อไปนี้ ให้ถือว่าผู้ยื่นคำขอไม่ประสงค์จะดำเนินการขอรับรองมาตรฐาน ฝีมือแรงงานของผู้ประกอบอาชีพต่อไป

(๑) ไม่ดำเนินการให้ถูกต้องครบถ้วนตามข้อ ๖ วรรคสาม

(๒) ไม่เข้าร่วมแก้ไขปรับปรุงรายละเอียดมาตรฐานฝีมือแรงงานตามข้อ ๗ วรรคสาม

หากผู้ยื่นคำขอประสงค์จะขอรับรายละเอียดมาตรฐานฝีมือแรงงานและเอกสารหลักฐานคืน ให้ยื่นคำขอภายในสามสิบวันนับจากวันสิ้นสุดระยะเวลาที่ได้รับแจ้งตาม (๑) หรือสิ้นสุดการพิจารณา ตาม (๒)

ข้อ ๑๐ เมื่อคณะกรรมการส่งเสริมการพัฒนาฝีมือแรงงานให้การรับรองมาตรฐานฝีมือ แรงงานแล้วให้นายทะเบียนออกหนังสือรับรองแก่ผู้ยื่นคำขอตามแบบ รมฐ. ๓ ท้ายประกาศนี้

ข้อ ๑๑ มาตรฐานฝีมือแรงงานที่รับรองแล้ว ผู้ยื่นคำขอมีสิตินำไปใช้ดำเนินการทดสอบ มาตรฐานฝีมือแรงงานแก่ผู้เข้ารับการทดสอบ และออกหนังสือรับรองให้แก่ผู้ผ่านการทดสอบมาตรฐาน ฝีมือแรงงานตามแบบ รมฐ. ๔ ท้ายประกาศนี้

ผู้ดำเนินการทดสอบตามวรรคหนึ่ง ต้องรายงานผลการทดสอบมาตรฐานฝีมือแรงงาน ให้นายทะเบียน ได้รับทราบตามแบบ รมฐ. ๕ ท้ายประกาศนี้

ข้อ ๑๒ มาตรฐานฝีมือแรงงานที่ผ่านการรับรองตามข้อ ๑๑ จะต้องได้รับการพิจารณา ทบทวนทุกปี โดยผู้ยื่นคำขอมิหน้าที่ในการทบทวนดังกล่าว

การทบทวนตามวรรคหนึ่ง ให้ดำเนินการให้แล้วเสร็จภายในเดือนมีนาคมของทุกปี

ผลการทบทวนตามวรรคสองเป็นประการใด ให้ผู้อื่นคำขอรายงานให้นายทะเบียนทราบ
ภายในเดือนเมษายนของทุกปีตามแบบ รมฐ. ๖ ท้ายประกาศนี้

เมื่อได้รับรายงานผลตามวรรคสามแล้ว ให้นายทะเบียนดำเนินการตามข้อ ๔ ถึงข้อ ๘
โดยอนุโลม

ประกาศ ณ วันที่ ๑๗ กรกฎาคม พ.ศ. ๒๕๕๐

พรชัย อยู่ประยงค์

รองปลัดกระทรวงแรงงาน

หัวหน้ากลุ่มภารกิจด้านส่งเสริมขีดความสามารถในการแข่งขันของประเทศ

ประธานกรรมการส่งเสริมการพัฒนาฝีมือแรงงาน



คำขอรับรองมาตรฐานฝีมือแรงงาน

ที่...../.....
วันที่.....

๑. ชื่อผู้ประกอบการอาชีพ ผู้ประกอบกิจการหรือกลุ่มผู้ประกอบการ.....

ตั้งอยู่เลขที่ หมู่ที่ ตรอกซอย ถนน

แขวง/ตำบล เขต/อำเภอ จังหวัด

รหัสไปรษณีย์ โทรศัพท์ โทรสาร

Website E-mail

โดย ชื่อ (นาย/นาง/นางสาว) นามสกุล

เลขประจำตัวประชาชน อายุ ปี

อยู่บ้านเลขที่ หมู่ที่ ตรอกซอย ถนน

แขวง/ตำบล เขต/อำเภอ จังหวัด

รหัสไปรษณีย์ โทรศัพท์ E-mail

๒. ประเภทกิจการ

๓. สถานที่ทดสอบมาตรฐานฝีมือแรงงาน ตั้งอยู่เลขที่ หมู่ที่ ตรอกซอย

ถนน แขวง/ตำบล เขต/อำเภอ

จังหวัด รหัสไปรษณีย์ โทรศัพท์

โทรสาร

๔. มีความประสงค์จะขอให้รับรองมาตรฐานฝีมือแรงงาน จำนวนสาขาอาชีพ

(๑).....

(๒).....

(๓).....

๕. เอกสารที่ยื่นมาพร้อมกับการยื่นคำขอ

สำเนาบัตรประจำตัวประชาชนของผู้ยื่นคำขอที่มีการรับรองความถูกต้อง

สำเนาหนังสือรับรองการจดทะเบียนนิติบุคคลที่มีการรับรองความถูกต้อง

หนังสือมอบอำนาจพร้อมสำเนาบัตรประจำตัวประชาชนของผู้กระทำแทนนิติบุคคล (ในกรณีมีการมอบอำนาจ)

แผนที่แสดงที่ตั้งสถานที่ทดสอบมาตรฐานฝีมือแรงงาน

รายละเอียดมาตรฐานฝีมือแรงงาน จำนวนสาขาอาชีพ

ลงชื่อ ผู้ยื่นคำขอ

(.....)

ตำแหน่ง

วันที่.....



การตรวจสอบคำขอรับรองมาตรฐานฝีมือแรงงาน

ที่...../.....
วันที่.....

๑. ชื่อผู้ประกอบการอาชีพ ผู้ประกอบกิจการหรือกลุ่มผู้ประกอบการ.....
๒. มาตรฐานฝีมือแรงงาน ในสาขาอาชีพ.....
๓. รายงานผลการตรวจสอบ

รายการมาตรฐานฝีมือแรงงาน	มี	ไม่มี	หมายเหตุ
๑. ชื่อสาขาอาชีพ และผู้ประกอบการ หรือกลุ่มผู้ประกอบการ			
๒. สารบัญ			
๓. รายชื่อผู้เชี่ยวชาญที่ร่วมจัดทำมาตรฐานฝีมือแรงงาน			
๔. คำจำกัดความของมาตรฐานฝีมือแรงงาน			
๕. คำจำกัดความของสาขาอาชีพที่กำหนดมาตรฐานฝีมือแรงงาน			
๖. การกำหนดขอบเขตของมาตรฐานฝีมือแรงงาน			
๗. คุณสมบัติของผู้ทดสอบมาตรฐานฝีมือแรงงาน			
๘. คุณสมบัติของผู้มีสิทธิ์เข้ารับการทดสอบมาตรฐานฝีมือแรงงาน			
๙. หลักเกณฑ์ที่จะได้รับหนังสือรับรองว่าเป็นผู้ผ่านการทดสอบมาตรฐานฝีมือแรงงาน			
๑๐. ข้อกำหนดการทดสอบมาตรฐานฝีมือแรงงาน			
๑๑. ลักษณะการทดสอบมาตรฐานฝีมือแรงงาน			
๑๒. แบบทดสอบมาตรฐานฝีมือแรงงานภาคความรู้ พร้อมเฉลย			
๑๓. แบบทดสอบมาตรฐานฝีมือแรงงานภาคความสามารถ			
๑๔. ไปให้คะแนนการทดสอบมาตรฐานฝีมือแรงงานตาม (๑๓) พร้อมเกณฑ์การให้คะแนน			
๑๕. ไปสรุปผลคะแนนการทดสอบมาตรฐานฝีมือแรงงาน			
๑๖. รายการอื่น ๆ ตามที่นายทะเบียนกำหนด			
.....			
.....			
.....			
.....			
.....			

ลงชื่อนายทะเบียน

(.....)

ตำแหน่ง

วันที่.....



หนังสือรับรองมาตรฐานฝีมือแรงงาน

เลขที่/.....

หนังสือรับรองฉบับนี้ให้ไว้แก่

.....

เพื่อแสดงว่าคณะกรรมการส่งเสริมการพัฒนาฝีมือแรงงาน
ตามพระราชบัญญัติส่งเสริมการพัฒนาฝีมือแรงงาน พ.ศ. ๒๕๔๕
ได้ให้การรับรองมาตรฐานฝีมือแรงงานของผู้ประกอบอาชีพ

ในสาขาอาชีพ

ออกให้ ณ วันที่พ.ศ.

(.....)

.....

นายทะเบียน

(เครื่องหมายหน่วยงาน)

หนังสือรับรองฉบับนี้ให้ไว้เพื่อแสดงว่า

.....

ได้ผ่านการทดสอบมาตรฐานฝีมือแรงงานของผู้ประกอบอาชีพ
ที่ผ่านการรับรองจากคณะกรรมการส่งเสริมการพัฒนาฝีมือแรงงาน
ตามพระราชบัญญัติส่งเสริมการพัฒนาฝีมือแรงงาน พ.ศ. ๒๕๔๕

ในสาขาอาชีพ ระดับ

เมื่อวันที่พ.ศ.....

ให้ไว้ ณ วันที่.....พ.ศ.....

(.....)

.....

ผู้ดำเนินการทดสอบ

แบบรายงานผลการทดสอบมาตรฐานฝีมือแรงงาน

ประจำเดือน.....พ.ศ.

ชื่อผู้ประกอบการอาชีพ ผู้ประกอบกิจการหรือกลุ่มผู้ประกอบการ.....

สาขาอาชีพ	จำนวนผู้เข้ารับ การทดสอบ (คน)	จำนวนผู้ผ่าน การทดสอบ (คน)	จำนวนผู้ไม่ผ่าน การทดสอบ (คน)	หมายเหตุ ปัญหาและอุปสรรค

หมายเหตุ ส่งรายงานนี้ให้นายทะเบียนทราบภายในวันที่๑๐.....ของเดือนถัดไป

(ลงชื่อ) ผู้ดำเนินการทดสอบ

วันที่ พ.ศ.



รายงานผล
การพิจารณาทบทวนมาตรฐานฝีมือแรงงานประจำปี

ที่ /.....

หน่วยงาน.....

.....
.....
.....

วันที่พ.ศ.

เรื่อง ผลการพิจารณาทบทวนมาตรฐานฝีมือแรงงานประจำปี.....

เรียน นายทะเบียน

ด้วย..... ได้พิจารณาทบทวนมาตรฐานฝีมือแรงงานประจำปี
พ.ศ..... เมื่อวันที่พ.ศ. ผลของการทบทวนมีดังนี้

๑. สาขาอาชีพ.....
 ปรับปรุง(รายละเอียดแนบท้าย) ไม่ปรับปรุง
๒. สาขาอาชีพ.....
 ปรับปรุง(รายละเอียดแนบท้าย) ไม่ปรับปรุง
๓. สาขาอาชีพ.....
 ปรับปรุง(รายละเอียดแนบท้าย) ไม่ปรับปรุง

จึงเรียนมาเพื่อโปรดพิจารณา

ลงชื่อ

(.....)

ตำแหน่ง

(หน่วยงานเจ้าของเรื่อง)

โทรศัพท์

โทรสาร

การวิเคราะห์งาน.....

งาน.....

งานหลัก (DUTY)	งานย่อย (TASK)			

มาตรฐานฝีมือแรงงานฝีมือแรงงานของผู้ประกอบอาชีพ

สาขาอาชีพ.....สาขา พนักงาน/ผู้ช่าง/เจ้า
หน้าที่.....
ระดับ

จัดทำโดย

ผู้ประกอบอาชีพ ผู้ประกอบกิจการหรือกลุ่มผู้ประกอบกิจการ
.....

ร่วมกับ

หน่วยงานกรมพัฒนาฝีมือแรงงาน.....

ตราประทับ
บริษัท

บริษัท.....
ที่อยู่.....

สารบัญ (๒)

เรื่อง

หน้า

1. รายชื่อผู้เชี่ยวชาญที่ร่วมจัดทำมาตรฐานฝีมือแรงงานของผู้ประกอบอาชีพ (๓)
2. มาตรฐานฝีมือแรงงานของผู้ประกอบอาชีพ สาขาช่าง.....
3. คำจำกัดความของมาตรฐานฝีมือแรงงานของผู้ประกอบอาชีพ (๔)
4. คำจำกัดความของสาขาอาชีพที่กำหนดมาตรฐานฝีมือแรงงานของผู้ประกอบอาชีพ (๕)
5. ขอบเขต (๖)
6. คุณสมบัติของผู้ทดสอบมาตรฐานฝีมือแรงงานของผู้ประกอบอาชีพ (๗)
7. คุณสมบัติของผู้มีสิทธิ์เข้ารับการทดสอบมาตรฐานฝีมือแรงงานของผู้ประกอบอาชีพ (๘)
8. หลักเกณฑ์ที่จะได้รับหนังสือรับรองผู้ผ่านการทดสอบมาตรฐานฝีมือแรงงานของผู้ประกอบอาชีพ (๙)
9. ข้อกำหนดการทดสอบมาตรฐานฝีมือแรงงานของผู้ประกอบอาชีพ (๑๐)
10. ลักษณะการทดสอบมาตรฐานฝีมือแรงงานของผู้ประกอบอาชีพ (๑๑)
12. แบบทดสอบมาตรฐานฝีมือแรงงานของผู้ประกอบอาชีพ ภาคความรู้ (๑๒)
13. แบบทดสอบมาตรฐานฝีมือแรงงานของผู้ประกอบอาชีพ ภาคความสามารถ (๑๓)
14. ใบสรุปคะแนนมาตรฐานฝีมือแรงงานของผู้ประกอบอาชีพ (๑๔)
15. ใบสรุปผลคะแนนการทดสอบมาตรฐานฝีมือแรงงานของผู้ประกอบอาชีพ (๑๕)
16. ภาคผนวก
 - Functional Map
 - บัญชีวิเคราะห์งานหลัก งานย่อย และขั้นตอนการปฏิบัติงาน
 - คำสั่งคณะทำงาน
 - ตารางแสดงน้ำหนักข้อสอบ
 - ตารางการวิเคราะห์ IOC
 - ตารางวิเคราะห์ค่าความยากง่าย
 - หนังสือรับรองของผู้บริหารเห็นชอบ.....
 - สรุปผลการทดลองทดสอบ
 - รูปแบบภาพกิจกรรมที่สำคัญ

มาตรฐานฝีมือแรงงานของผู้ประกอบอาชีพ

สาขาอาชีพ.....(แนวความคิด : ควบคุมจากการวิเคราะห์งาน หรือเนื้อหางาน จิงห่าน้ำหนัก และนำมาจัดสาขาอาชีพ)

สาขาช่าง/ตำแหน่ง/พนักงาน/ผู้/นัก/

(ชื่อภาษาอังกฤษ.....)

1. คำจำกัดความของมาตรฐานฝีมือแรงงานของผู้ประกอบอาชีพ (๔)

1.1 มาตรฐานฝีมือแรงงานของผู้ประกอบอาชีพ หมายถึง ข้อกำหนดทางวิชาการที่ใช้เป็นเกณฑ์วัดระดับ

ความรู้ ความสามารถ และทัศนคติในการทำงานของผู้ประกอบอาชีพในสาขาต่าง ๆ ประกอบด้วย

(1) **ความรู้ (Knowledge)** ซึ่งจำเป็นที่จะต้องนำมาใช้ในการทำงานได้อย่างถูกต้องตามหลักวิชาการ

(2) **ความสามารถ (Competency)** เป็นการสะสมประสบการณ์จนเกิดความชำนาญ มีความสามารถเพียงพอ ที่จะทำงานได้อย่างมีคุณภาพตามข้อกำหนด ถูกขั้นตอน และเสร็จตามเวลาที่กำหนดไว้

(3) **ทัศนคติ (Attitude)** จะต้องมิจิตสำนึกในการทำงานที่ดีประกอบด้วย จริยธรรม และจรรยาบรรณของวิชาชีพ

1.2 การกำหนดมาตรฐานฝีมือแรงงานของผู้ประกอบอาชีพ หมายถึง การจำแนกฝีมือแรงงานออกเป็นระดับ

ต่าง ๆ ตามลำดับความยากง่ายของงาน โดยมีกรอบดังนี้แบ่งออกเป็น**(กำหนดตามมาตรฐานฝีมือแรงงานแห่งชาติ)**

ระดับ 1 หมายถึง ผู้ที่มีฝีมือและความรู้พื้นฐานในการทำงาน ปฏิบัติงานภายใต้คำแนะนำของหัวหน้างาน

ระดับ 2 หมายถึง ผู้ที่มีฝีมือระดับกลางมีความรู้ ความสามารถ ทักษะ การใช้เครื่องมือ อุปกรณ์ได้ดีและมีประสบการณ์ในการทำงานสามารถให้คำแนะนำผู้ได้บังคับบัญชาได้

ระดับ 3 หมายถึง ผู้ที่มีฝีมือระดับสูง สามารถวิเคราะห์ วินิจฉัย ตัดสินใจ แก้ไขปัญหา นำความรู้และทักษะมาประยุกต์ใช้กับเทคโนโลยีใหม่ได้

1.3 การทดสอบมาตรฐานฝีมือแรงงานของผู้ประกอบอาชีพ หมายถึง การทดสอบฝีมือ ความรู้ ความสามารถ

และทัศนคติในการทำงานของผู้ประกอบอาชีพตามหลักเกณฑ์ที่กำหนดไว้ในมาตรฐานฝีมือแรงงานของผู้ประกอบอาชีพ

2. คำจำกัดความของสาขาอาชีพที่กำหนดมาตรฐานฝีมือแรงงานของผู้ประกอบอาชีพ (๕)

.....
.....
.....

3. ขอบเขต (๖)

3.1 มาตรฐานฝีมือแรงงานของผู้ประกอบอาชีพสาขาอาชีพ.....สาขา.....

แบ่งออกเป็น.....ระดับ (แนวความคิด : แบ่งตามความยากง่าย หรือแบ่งตามตำแหน่งการจ้างงาน)

3.1.1 สาขา.....ระดับ 1 หมายถึง.....

3.1.2 สาขา.....ระดับ 2 หมายถึง.....

3.1.3 สาขา.....ระดับ 3 หมายถึง.....

3.2 การทดสอบมาตรฐานฝีมือแรงงานของผู้ประกอบอาชีพ ทั้งภาคความรู้และภาคความสามารถจะต้องคำนึงถึงเรื่องต่อไปนี้

Industrial Functional Map for Mould and Die

Industrial/ Service Sector	<div style="border: 1px solid black; padding: 5px; width: fit-content; margin: 0 auto;">กลุ่มอุตสาหกรรมแม่พิมพ์</div>				
Industrial/ Service	<div style="display: flex; justify-content: space-around; align-items: center;"> <div style="border: 1px solid black; padding: 5px; width: 15%;">แม่พิมพ์พลาสติก</div> <div style="border: 1px solid black; padding: 5px; width: 15%;">แม่พิมพ์โลหะ</div> <div style="border: 1px solid black; padding: 5px; width: 15%;">แม่พิมพ์ยาง</div> </div>				
Cluster	<div style="display: flex; justify-content: space-around; align-items: center;"> <div style="border: 1px solid black; padding: 5px; width: 20%;">1) ออกแบบแม่พิมพ์</div> <div style="border: 1px solid black; padding: 5px; width: 20%;">2) ผลิตชิ้นส่วนแม่พิมพ์</div> <div style="border: 1px solid black; padding: 5px; width: 20%;">3) ชัดเงาแม่พิมพ์</div> <div style="border: 1px solid black; padding: 5px; width: 20%;">4) ประกอบชิ้นส่วน</div> <div style="border: 1px solid black; padding: 5px; width: 20%;">5) ซ่อมบำรุงรักษา</div> </div>				
Occupation/ Job	<p>1.1 งานออกแบบแม่พิมพ์ พลาสติก (Injection, Blow, Compression)</p> <p>1.2 งานออกแบบแม่พิมพ์ โลหะ (Stamping, Progressive, Die-Casting, Forging : Hot/Cold)</p> <p>1.3 งานออกแบบแม่พิมพ์ ยาง</p>	<p>2.1 งานควบคุมเครื่องกัดอัตโนมัติ (CNC Milling Machine)</p> <p>2.2 งานควบคุมเครื่องอีดีเอ็ม (Electrical Discharge Machine)</p> <p>2.3 งานควบคุมเครื่องไวร์คัทอีดีเอ็ม (Wire-Cut Electrical Discharge Machine)</p> <p>2.4 งานควบคุมเครื่องกลึง (Turning Machine)</p> <p>2.5 งานควบคุมเครื่องเจาะ (Drilling Machine)</p> <p>2.6 งานควบคุมเครื่องเลื่อยระแนง (Grinding Machine)</p>	<p>- งานขัดเงาแม่พิมพ์</p>	<p>4.1 งานประกอบแม่พิมพ์ พลาสติก (Injection, Blow, Compression)</p> <p>4.2 งานประกอบแม่พิมพ์ โลหะ (Stamping, Progressive, Die-Casting, Forging : Hot/Cold)</p> <p>4.3 งานประกอบแม่พิมพ์ ยาง</p>	<p>5.1 งานซ่อมบำรุงรักษา แม่พิมพ์พลาสติก (Injection, Blow, Compression)</p> <p>5.2 งานซ่อมบำรุงรักษา แม่พิมพ์โลหะ (Stamping, Progressive, Die-Casting, Forging : Hot/Cold)</p> <p>5.3 งานซ่อมบำรุงรักษาแม่พิมพ์ ยาง</p>

- (1) ความปลอดภัยในการทำงานด้านสถานที่ ภาวะแวดล้อมและความปลอดภัยส่วนบุคคล
- (2) ความรู้ความเข้าใจพื้นฐานในการปฏิบัติงาน
- (3) วิธีการปฏิบัติงานซึ่งเน้นความถูกต้องและเรียบร้อย
- (4) การเลือกใช้และดูแลรักษาเครื่องมือ เครื่องจักร และอุปกรณ์ที่ใช้ในการปฏิบัติงาน
- (5) การเลือกใช้วัสดุอย่างถูกต้อง เหมาะสมและประหยัด
- (6) ระยะเวลาที่ใช้ในการปฏิบัติงาน
- (7) ผลงานที่สำเร็จและได้คุณภาพ

4. คุณสมบัติของผู้ทดสอบมาตรฐานฝีมือแรงงานของผู้ประกอบอาชีพ (๗)

- 4.1.....
- 4.2
- 4.3

5. คุณสมบัติของผู้มีสิทธิเข้ารับการทดสอบมาตรฐานฝีมือแรงงานของผู้ประกอบอาชีพ (๘)

- 5.1
- 5.2
- 5.3

6. หลักเกณฑ์ที่จะได้รับหนังสือรับรองผู้ผ่านการทดสอบมาตรฐานฝีมือแรงงานของผู้ประกอบอาชีพ (๙)

ผู้มีสิทธิได้รับหนังสือรับรองผู้ผ่านการทดสอบมาตรฐานฝีมือแรงงานของผู้ประกอบอาชีพจะต้องผ่านการทดสอบมาตรฐานฝีมือแรงงานของผู้ประกอบอาชีพ โดยมีรายละเอียดดังนี้

- 6.1 การทดสอบภาคความรู้ โดยใช้ข้อสอบแบบปรนัยสี่ตัวเลือกคิดเป็นร้อยละ ของคะแนนทั้งหมด โดยผู้เข้ารับการทดสอบจะต้องทำคะแนนได้ไม่ต่ำกว่าร้อยละ ของคะแนนภาคความรู้
- 6.2 การทดสอบภาคความสามารถ เป็นการทดสอบโดยใช้แบบทดสอบที่กำหนด คิดเป็นร้อยละ ของคะแนนทั้งหมด โดยผู้เข้ารับการทดสอบจะต้องทำคะแนนได้ไม่ต่ำกว่าร้อยละ ของคะแนนภาคความสามารถ
- 6.3 การผ่านการสอบ ผู้ที่สามารถทำคะแนนทั้งภาคความรู้(ตามเกณฑ์ข้อ 6.1 และความสามารถตามเกณฑ์ข้อ 6.2 รวมกันแล้วไม่ต่ำกว่าร้อยละ ของคะแนนทั้งหมด จึงจะถือว่าผ่านเกณฑ์การทดสอบ

7. ข้อกำหนดการทดสอบมาตรฐานฝีมือแรงงานของผู้ประกอบอาชีพ (๑๐)

มาตรฐานฝีมือแรงงานของผู้ประกอบอาชีพ สาขาพนักงานบำรุงรักษารถยนต์ในสถานบริการน้ำมัน เชื้อเพลิง ระดับ 1

7.1 ภาคความรู้ ผู้เข้ารับการทดสอบ ต้องมีความรู้ ความสามารถ ในเรื่องดังต่อไปนี้

7.1.1งานย่อยที่ 1 (task) (เริ่มต้นด้วยคำนาม)

- 1 นำข้อมูลในช่องความรู้ที่จำเป็นจากตารางวิเคราะห์งาน
- 2
- 3
- 4

7.1.2 งานย่อยที่ 2 (task) (เริ่มต้นด้วยคำนาม)

- 1 นำข้อมูลในช่องความรู้ที่จำเป็นจากตารางวิเคราะห์งาน

- 2
- 3
- 4

7.2 ภาคความสามารถ ผู้เข้ารับการทดสอบ ต้องมีความสามารถปฏิบัติงาน ในเรื่องดังต่อไปนี้

- 7.2.1 งานย่อยที่ 1 (task) (ขึ้นต้นด้วยคำกริยา)
 - 7.2.1.1 นำขั้นตอนการปฏิบัติงานในตารางวิเคราะห์มาให้
 - 7.2.1.2 นำขั้นตอนการปฏิบัติงานในตารางวิเคราะห์มาให้
 - 7.2.2 งานย่อยที่ 2 (task) (ขึ้นต้นด้วยคำกริยา)
 - 7.2.2.1 นำขั้นตอนการปฏิบัติงานในตารางวิเคราะห์มาให้
 - 7.2.2.2 นำขั้นตอนการปฏิบัติงานในตารางวิเคราะห์มาให้
- (คำแนะนำ : 7.1 และ 7.2 ต้องสอดคล้อง)

7.3 ทักษะปฏิบัติ ประกอบด้วย (นำข้อมูลในตารางวิเคราะห์มาให้)

ตัวอย่าง การปฏิบัติงานที่ตรงต่อเวลา การรักษาวินัยในการทำงาน ความปลอดภัยในการทำงาน ความซื่อสัตย์ ความละเอียดรอบคอบ และความประหยัด (นำข้อมูลในตารางวิเคราะห์มาให้)

8. ลักษณะการทดสอบมาตรฐานฝีมือแรงงานของผู้ประกอบอาชีพ (๑๑)

รายละเอียดการทดสอบมาตรฐานฝีมือแรงงานของผู้ประกอบอาชีพสาขาอาชีพ.....สาขา.....

แบ่งออกเป็น 2 ภาค คือ ภาคความรู้ และภาคความสามารถ

- 8.1 **ภาคความรู้** ข้อสอบเป็นแบบปรนัย 4 ตัวเลือก จำนวน 50 ข้อ เวลา 60 นาที โดยให้ผู้ควบคุมการทดสอบเลือกข้อสอบภาคความรู้จากข้อสอบภาคความรู้ทั้งหมด จำนวน 50 ข้อ ตามวัตถุประสงค์ดังนี้

คำอธิบายข้อ 8.1 : ข้อความที่มีเส้นไฮป์ปลา หมายถึง ตัวอย่าง , ให้ผู้วิเคราะห์กำหนดตามมติที่ประชุม....

วัตถุประสงค์เชิงพฤติกรรม	จำนวนข้อสอบทั้งหมด	จำนวนข้อสอบที่เลือก
1. งานย่อยที่ 1 Task 1 2.		
1. งานย่อยที่ 2 Task 2 2.		
1. งานย่อยที่ 3 Task 3 2.		
1. งานย่อยที่ Task n 2.		
รวมข้อสอบทั้งหมด		40

8.2 ภาคความสามารถ เป็นการทดสอบความสามารถซึ่งเกิดจากการสะสมประสบการณ์จนเกิดความชำนาญเพียง

พอที่จะปฏิบัติงานได้อย่างมีคุณภาพตามข้อกำหนด ถูกขั้นตอนและเสร็จตามเวลาที่กำหนด ลักษณะ
แบบทดสอบเป็นการทดสอบทักษะฝีมือโดยให้ผู้เข้ารับการทดสอบจะต้องปฏิบัติงานตามรูปแบบและกฎเกณฑ์ใน
มาตรฐานฝีมือแรงงานของผู้ประกอบอาชีพ สาขาอาชีพ.....สาขา..... ระดับ โดยให้ผู้เข้ารับการ
ทดสอบ ใช้เวลา ชั่วโมง คะแนนเต็มภาคความสามารถ 100 คะแนน คิดเป็นร้อยละ.....ของ
คะแนนทั้งหมด โดยจะต้องสอบผ่านเกณฑ์ร้อยละ..... โดยให้ผู้ควบคุมการทดสอบเลือกแบบทดสอบ

ตัวอย่าง

แบบทดสอบมาตรฐานฝีมือแรงงานของผู้ประกอบอาชีพ ภาคความรู้ (๑๒)

สาขาอาชีพ.....สาขา..... ระดับ.....
จำแนกตามวัตถุประสงค์

(งานย่อยที่ 1)

(ความรู้ 1)

(ตัวอย่าง)

1. การเตรียมชิ้นงาน

1. วิธีการใช้บำรุงรักษาอุปกรณ์คุ้มครองความปลอดภัยส่วนบุคคล ที่เกี่ยวข้องกับการปฏิบัติงาน

1. แวนตานิรภัยจะต้องสวมใส่เมื่อใด

ก. ตลอดเวลาที่ปฏิบัติงาน ✓

ข. ตลอดเวลาที่อยู่ในอาคาร

ค. ตลอดเวลาที่อยู่ในสถาบัน

ง. เฉพาะเวลาที่ปฏิบัติงานกับเครื่องจักรเท่านั้น

2. ข้อควรปฏิบัติเกี่ยวกับการแต่งกายในโรงงาน ข้อใดกล่าวได้ถูกต้อง

ก. แต่งกายตามสบาย

ข. ใส่นาฬิกาและเครื่องประดับ

ค. แต่งกายในชุดที่รัดรูป

ง. แต่งกายตามกฎระเบียบ ✓

....ก

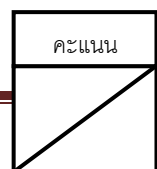
เฉลยข้อสอบมาตรฐานฝีมือแรงงานของผู้ประกอบอาชีพ ภาคความรู้
สาขาช่าง..... ระดับ..... ชุด ก.

	ก	ข	ค	ง
1				X
2		X		
3		X		
4		X		
5		X		
6	X			
7				X
8		X		
9		X		
10	X			
11	X			
12		X		
13	X			
14		X		
15		X		
16	X			
17			X	
18			X	
19		X		
20	X			
21		X		
22	X			
23	X			
24		X		
25				X

	ก	ข	ค	ง
26	X			
27		X		
28			X	
29		X		
30				X
31		X		
32	X			
33	X			
34		X		
35		X		
36		X		
37			X	
38				X
39				X
40	X			
41	X			
42	X			
43			X	
44	X			
45		X		
46		X		
47			X	
48	X			
49	X			
50		X		

กระดาษคำตอบการทดสอบมาตรฐานฝีมือแรงงานของผู้ประกอบอาชีพ
สาขาช่าง..... ระดับ.....ชุด.....

ชื่อหน่วยงานของผู้ประกอบอาชีพ.....



ชื่อ - นามสกุลเลขที่

วันที่.....เดือน.....พ.ศ. ชุด.....

ให้ทำเครื่องหมาย X ข้อที่คิดว่าถูกที่สุดเพียงคำตอบเดียวลงในช่องว่างข้างล่าง

	ก	ข	ค	ง
1				
2				
3				
4				
5				
6				
7				
8				
9				
10				
11				
12				
13				
14				
15				
16				
17				
18				
19				
20				
21				
22				
23				
24				
25				

	ก	ข	ค	ง
26				
27				
28				
29				
30				
31				
32				
33				
34				
35				
36				
37				
38				
39				
40				
41				
42				
43				
44				
45				
46				
47				
48				
49				
50				

แบบทดสอบมาตรฐานฝีมือแรงงานของผู้ประกอบอาชีพ ภาคความสามารถ (๑๓)

สาขาอาชีพ.....สาขาระดับชุด..... ชื่อ.....เลขที่.....เวลา.....ชั่วโมง คะแนนเต็ม คะแนนที่ได้.....	
คำสั่ง 1. ให้ผู้เข้ารับการทดสอบมาตรฐานฝีมือแรงงานของผู้ประกอบอาชีพ ปฏิบัติตามแบบทดสอบ 2. 3. 4. 5. ฯลฯ	
โดย	
สัญลักษณ์บริษัท	ชื่อสถานประกอบกิจการ

(ตัวอย่าง)

ข้อสอบภาคความสามารถ (ปฏิบัติ)
การทดสอบมาตรฐานฝีมือแรงงานของผู้ประกอบอาชีพ
ตำแหน่งพนักงานบำรุงรักษารถยนต์ในสถานบริการน้ำมันเชื้อเพลิง ระดับ 1

1. คำสั่ง : **ข้อทดสอบที่ 1** ให้เปลี่ยนน้ำมันเครื่องและกรองน้ำมันเครื่อง
เวลา 15 นาที

รายการเครื่องมืออุปกรณ์

- 1.ประแจแหวน จำนวน 1 ชุด
- 2.ประแจล็อก จำนวน 1 ชุด
- 3.ประแจถอดกรอง จำนวน 1 ชุด
- 4.ประแจวัดแรงบิด จำนวน 1 ตัว
- 5.กรวยเติมน้ำมัน จำนวน 1 อัน
- 6.กระบอกตวง จำนวน 1 อัน
- 7.ชุดถังรองน้ำมันเครื่อง จำนวน 1 ชุด
- 8.ผ้าคลุมรถ จำนวน 1 ชุด

รายการวัสดุ

- 1.น้ำมันเครื่อง จำนวน 2 แกลลอน
- 2.ถุงมือผ้าชนิดสั้น จำนวน 1 คู่
- 3.แว่นตานิรภัย จำนวน 1 อัน
- 4.ผ้าเช็ดมือ จำนวน 1 ผืน
- 5.กรองน้ำมันเครื่อง จำนวน 1 อัน

**ใบเตรียมวัสดุ เครื่องมือ เครื่องจักรและอุปกรณ์สำหรับงานสร้างชิ้นงานตามแบบ
สาขาอาชีพช่างควบคุมเครื่อง Wire Cut ระดับ 1**

ก. สำหรับผู้เข้ารับการทดสอบทุกคน

- วัสดุตามขนาดที่กำหนดเป็นโลหะ จัดเตรียมโดยทางสถานที่ทดสอบ ดังนั้นก่อนเริ่มปฏิบัติการสอบให้ผู้เข้าทดสอบตรวจสอบความถูกต้องของวัสดุด้วยตัวของผู้เข้าทดสอบเอง ได้แก่

ชั้นที่	รายการ	ขนาด	วัสดุ	จำนวน	หมายเหตุ
1	เกจวัดชิ้นงาน 1	105 x 105 x 3 มม.	แผ่นเหล็กกล้าไร้สนิม เกรด 304	1 ชิ้น	
2	เกจวัดชิ้นงาน 2	95 x 105 x 3 มม.	แผ่นเหล็กกล้าไร้สนิม เกรด 304	1 ชิ้น	
3	เกจวัดชิ้นงาน 3	90 x 100 x 3 มม.	แผ่นเหล็กกล้าไร้สนิม เกรด 304	1 ชิ้น	

ข. สำหรับสถานที่สอบ (work shop) จะต้องจัดเตรียมไว้ให้ผู้เข้าสอบ:-

ประเภท	ชื่อ	ขนาดหรือสเปค	จำนวน	หมายเหตุ
เครื่องจักร ต่างๆ	เครื่อง WIRE CUT	แบบแนวตั้ง	1 เครื่อง	รวมถึงเครื่องมือที่ติดตามมาตรฐาน สำหรับรุ่นของเครื่องจะได้ประกาศ ล่วงหน้า
	ลวดทองแดง หรือทองเหลือง		จำนวนเหมาะสม	
	กระดาษคำตอบใช้คำนวณ Coordinate		จำนวนเหมาะสม	
	กระดาษคำตอบใช้เขียน โปรแกรม		จำนวนเหมาะสม	
เครื่องมือ อุปกรณ์	อุปกรณ์ติดประกอบ	ปากกาจับงานต่างๆ	1 ชุด	ติดกับเครื่อง WIRE CUTแล้ว
	ค้อนพลาสติก		1 อัน	อาจจะเป็นค้อนไม้ต่างๆ
	โต๊ะเก็บเครื่องมือ		จำนวนเหมาะสม	
	ผ้าขี้ริ้ว		จำนวนเหมาะสม	
	แปรงหรือไม้กวาดเล็ก		อย่างละ 1	ใช้ทำความสะอาดเศษขี้บ
	ที่หยอดน้ำมัน		1	ใส่น้ำมันเครื่อง
	น้ำมันที่ใช้ล้าง	น้ำมันก๊าดขาวหรือ Light oil	จำนวนเหมาะสม	ใช้ล้างชิ้นส่วน
ปากกาไฟฟ้า		1 ต่อสถานที่ ทดสอบ	อาจจะเป็นน้ำยาก็ได้ที่ใช้มาร์ก	

ค. สิ่งที่ผู้เข้าทดสอบนำมา

ประเภท	ชื่อ	ขนาดหรือสเปค	จำนวน	หมายเหตุ
เครื่องมือ ต่างๆ	ดอกสว่าน		จำนวนที่เหมาะสม	
	ตะไบ		จำนวนที่เหมาะสม	
เครื่องมือ วัด	เวอร์เนียคาลิเปอร์	สิ่งที่เหมาะสมกับโจทย์	1	
	ชุดเครื่องมือที่กำหนด	สแตนแม่เหล็ก	จำนวนที่เหมาะสม	
	จุดศูนย์กลาง	Dial test indicator		
อื่นๆ	อุปกรณ์เครื่องเขียน		จำนวนที่เหมาะสม	
	ตารางตรีโกณมิติ		1	
	เครื่องคิดเลขไฟฟ้าแบบ ตั้งโต๊ะ	แบบแบตเตอรี่	1	ห้ามใช้สิ่งที่เป็นฟังก์ชัน ของโปรแกรมอัตโนมัติ
	กระดาษกราฟและ กระดาษจดบันทึก		จำนวนที่เหมาะสม	
	ตารางบอกขนาด Tooling		จำนวนที่เหมาะสม	
	แว่นตาป้องกัน		1	
	เสื้อผ้าชุดทำงาน	รวมทั้งชุดทำงาน หรือหมวกป้องกัน, รองเท้านิรภัย	1 ชุด	สิ่งที่เหมาะสมกับการ ปฏิบัติงาน
	ถุงมือ	ถุงมือผ้า,ถุงมือหนัง เป็นต้น	จำนวนที่เหมาะสม	

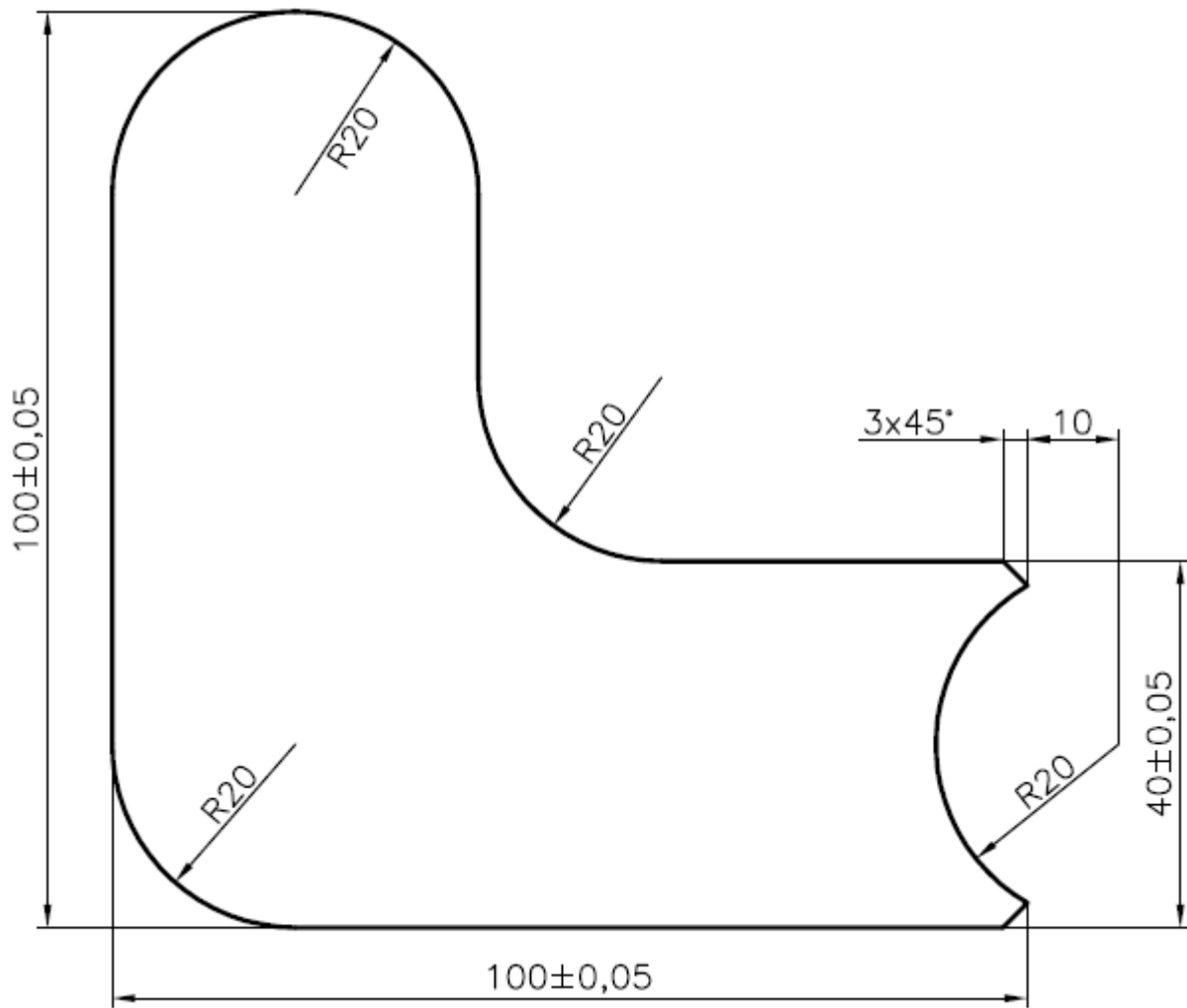
หมายเหตุ : สิ่งที่น่าเข้ามา จะจำกัดเฉพาะสิ่งที่ระบุในตาราง อนึ่ง ในบรรดาสิ่งเหล่านี้ สิ่ง que คิดว่าไม่จำเป็นต้องใช้ แม้ว่าจะไม่นำมาก็
จะไม่เป็นปัญหา แต่ต้องนำแว่นตาป้องกันและชุดทำงาน มาและต้องสวมใส่

การทดสอบมาตรฐานฝีมือแรงงานของผู้ประกอบอาชีพ ภาคความสามารถ แบบที่ 1

สาขาอาชีพช่างควบคุมเครื่อง Wire Cut ระดับ 1

แบบทดสอบที่ 1 : จงเขียนโปรแกรมตัดชิ้นงาน ด้วยเครื่อง Wire Cut ตามแบบที่กำหนดให้

1. แผ่นเหล็กกล้าไร้สนิมเกรด 304 ขนาด 105 X 105 X 3 มม. เจียระไนเรียบ
2. ตัดชิ้นงานตรงทิศทางเดินตัดตามเข็ม



ใบให้คะแนนภาคความสามารถมาตรฐานฝีมือแรงงานของผู้ประกอบอาชีพ
ตำแหน่งพนักงานบำรุงรักษารถยนต์ในสถานีสervisน้ำมันเชื้อเพลิง ระดับ 1

ชื่อ-นามสกุล.....หมายเลขผู้เข้ารับการทดสอบ.....

1. รายละเอียดการให้คะแนน

ลำดับ	คะแนนเต็ม	รายละเอียดทั่วไป	ข้อกำหนด	ผล/ขนาดที่วัดได้	คะแนนที่ได้
1	15				
2	15				
3	15				
	45	คะแนนเต็ม		คะแนนที่วัดได้	

2. รายละเอียดการให้คะแนน

ลำดับ	คะแนนเต็ม	รายละเอียดทั่วไป	ข้อกำหนด	ผล/ขนาดที่วัดได้	คะแนนที่ได้
1	6				
2	6				
3	6				
4	6				
5	6				
	30	คะแนนเต็ม		คะแนนที่วัดได้	

3. รายละเอียดการให้คะแนน การใช้วัสดุ

ลำดับ	คะแนนเต็ม	รายละเอียดทั่วไป	ข้อกำหนด	ผล/ขนาดที่วัดได้	คะแนนที่ได้
1	10	ไม่ขอเปลี่ยนชิ้นงาน			
2	0	ขอเปลี่ยนชิ้นงาน			
	10	คะแนนเต็ม		คะแนนที่วัดได้	

4. รายละเอียดการให้คะแนน การใช้เวลาในการทดสอบ

ลำดับ	คะแนนเต็ม	รายละเอียดทั่วไป	ข้อกำหนด	ผล/ขนาดที่วัดได้	คะแนนที่ได้
1	15	ใช้เวลาตามที่กำหนด ชั่วโมง		
2	0	ใช้เวลาเกินกว่าที่กำหนด	... ชั่วโมง		
	15	คะแนนเต็ม		คะแนนที่วัดได้	

(ลงชื่อ) ผู้ทดสอบมาตรฐานฝีมือแรงงาน (กรรมการ)

1. _____ 2. _____ 3. _____
 (_____) (_____) (_____)
 ผู้ทดสอบ ผู้ทดสอบ ประธานผู้ทดสอบ

ใบสรุปคะแนนมาตรฐานฝีมือแรงงานของผู้ของผู้ประกอบอาชีพ (๑๔)
สาขาอาชีพช่างควบคุมเครื่อง Wire Cut ระดับ 1

ชื่อ-นามสกุล.....หมายเลขผู้เข้ารับการทดสอบ.....

1. ตารางสรุปคะแนนภาคความสามารถ

ลำดับ	หัวข้อการให้คะแนน	คะแนนเต็ม	คะแนนจากกรรมการ			คะแนนเฉลี่ย
			1	2	3	
1	ขนาดความถูกต้องตามแบบขนาดหลัก (Main Dimension)	45				
2	ขนาดความถูกต้องตามแบบขนาดรอง (Secondary Dimension)	30				
3	การใช้วัสดุ (Use of Material)	10				
4	การใช้เวลาในการทดสอบ (Use of Time Testing)	15				
คะแนนรวมทั้งหมด		100				

2. ตารางสรุปผลการทดสอบ

การประเมิน	คะแนนที่ได้	ตัวคูณ	คะแนนสุทธิ
ภาคความสามารถ (100 คะแนน)		0.8	
ภาคความรู้ (50 คะแนน)		0.4	
รวมคะแนนผลการทดสอบ			
เกณฑ์การตัดสินผลการทดสอบ (ร้อยละ 70)			<input type="checkbox"/> ผ่าน <input type="checkbox"/> ไม่ผ่าน

(ลงชื่อ) ผู้ทดสอบมาตรฐานฝีมือแรงงาน (กรรมการ)

1. _____ 2. _____ 3. _____
 (_____) (_____) (_____)
 ผู้ทดสอบ ผู้ทดสอบ ประธานผู้ทดสอบ

ใบสรุปผลคะแนนการทดสอบมาตรฐานฝีมือแรงงานของผู้ประกอบอาชีพ (๑๕)						
สาขาช่าง..... ระดับ						
วันที่.....เดือน.....พ.ศ.						
สถานที่ทดสอบ.....						
ลำดับที่	ชื่อ-นามสกุล	คะแนนภาคความรู้	คะแนนภาค ความสามารถ	คะแนนรวม	ผลการทดสอบ	หมายเหตุ
1						
2						
3						
4						
5						
6						
7						
8						
9						
10						
11						
12						
13						
14						
15						
16						
17						
18						

หมายเหตุ : 1. เกณฑ์การตัดสินผลการทดสอบ (ภาคความสามารถ)

คะแนน 90 - 100 = ผ่าน - ดีมาก

คะแนน 80 - 89 = ผ่าน - ดี

คะแนน 70 - 79 = ผ่าน - พอใช้

คะแนน 60 - 69 = ไม่ผ่านเกณฑ์ (ให้ทดสอบใหม่ได้ 1 ครั้ง)

คะแนน 0 - 59 = ไม่ผ่านเกณฑ์ (ฝึกอบรมก่อนทดสอบใหม่)

2. ผู้เข้าทดสอบจะต้องสอบผ่านภาคความรู้ได้คะแนนไม่น้อยกว่าร้อยละ 50 จึงจะมีสิทธิ์สอบภาคความสามารถ

3. ผู้เข้าทดสอบต้องสอบผ่านทั้งภาคความรู้และภาคความสามารถ จึงจะได้รับใบรับรอง

รายการอื่น ตามที่นายทะเบียน กำหนด (๑๖)